

旅 券 統 計

平 成 2 9 年 3 月

茨城県国際課旅券室

目 次

旅券発給の概要	1
表1 月別申請件数（平成24年～平成28年）	2
図1 月別申請件数の推移（平成26年～平成28年）	3
表2 種類別・月別申請件数（平成28年）	3
表3 市町村別申請件数（平成24年～平成28年）	4
表4 市町村別申請件数とその順位（平成28年）	5
表5・図2 旅券発行件数の推移（平成2年～平成28年）	7
表6 月別発行件数（平成24年～平成28年）	9
表7 都道府県別発行件数とその順位（平成28年）	9
表8 性別発行件数（平成24年～平成28年）	11
図3 性別発行件数の推移（平成24年～平成28年）	11
表9 年代別発行件数（平成24年～平成28年）	12
表10 年代別・性別発行件数（平成28年・月別）	13
表11 年代別・性別発行件数（平成28年）	14
図4 年代別・性別発行件数と割合（平成28年）	14
表12 月別交付件数（平成24年～平成28年）	15
表13 震災特例旅券の交付実績（平成23年～平成28年）	15
表14 月別土・日曜交付件数（平成25年～平成28年）	16
表15 月別土・日曜交付件数（平成28年）	17
図5 月別交付件数（土・日曜交付件数）（平成28年）	17

（参 考 資 料）

1 年度別市町村別申請件数（平成23年度～平成27年度）	18
2 年度別月別発行件数（平成23年度～平成27年度）	19
3 年度別市町村別交付件数（平成25年度～平成27年度）	20
4 旅券関連事項（年表）	21

旅券発給の概要

1 申請件数

平成28年の本県における一般旅券の申請件数は70,756件で前年の63,384件に比べて7,372件の増、率にして111.6%で3年ぶりに増加した件数となっている。

平成28年の申請件数を種類別・月別に見ると、10年旅券の新規件数が39,100件で、申請全体の55.3%を占めている。1ヶ月当たりの平均申請件数は5,896件で、最高は8月の8,722件、最低は10月の4,800件である（表1、図1、表2）。

また、市町村別に見ると、第1位がつくば市で9,725件、以下水戸市7,366件、日立市4,179件と続いている。人口1,000人当たりの申請件数で見ると、つくば市が42.1件で、以下、守谷市が39.3件、牛久市の31.9件と続き、県南地域居住者の申請率が高くなっている（表3、表4）。

2 発行件数

平成28年の本県における一般旅券の発行件数は70,525件で、前年の62,948件に比べ7,577件の増、率にして112.0%となっている（表5、6、図2）。

平成28年の発行件数を都道府県別に見ると、第1位は東京都663,081件、以下神奈川県、大阪府と続き、本県は第12位となっている（表7）。

性別に見ると、男性が36,244件（51.4%）、女性が34,281件（48.6%）となっており、男女の割合は全国に比べると、本県は男性の割合が高くなっている（表8、図3）。

また、年代別に見ると、19歳以下が16,270件（23.1%）と最も多く、次いで20歳代14,639件（20.8%）、30歳代9,850件（14.0%）、40歳代9,223件（13.1%）、60歳代8,614件（12.2%）、50歳代8,286件（11.7%）となっている（表9）。

さらに、年代別性別に見ると、19歳以下、20歳代、80歳以上における女性の割合が、それぞれ51.9%、54.6%、53.5%と男性を上回っているが、その他の年代は男性の割合が高くなっている（表10、表11、図4）。

3 交付件数

平成28年の本県における一般旅券の交付件数は70,195件で、前年の63,104件に比べ7,091件の増、率にして111.2%となっている。1ヶ月当たりの平均交付件数は5,850件で、最高は8月の9,165件、最低は11月の4,512件である（表12）。

「東日本大震災の被災者に係る一般旅券の発給に関する法律」に基づく震災特例旅券の交付は平成23～28年で7件であった（表13）。

土・日曜交付件数については、平成28年の利用率は県全体で20.3%となっている。平成25年18.7%、平成26年19.2%、平成27年19.3%と年々上昇している（表14、表15、図5）。

(注)・申請件数とは、一般旅券の新規発給、訂正、記載事項変更、増補及び渡航先追加の申請があった件数であり、後日取り下げたものも含まれる。

・発行件数とは、一般旅券新規発給申請に基づき、外務省が旅券を発行した件数であり、発行日から6ヶ月を経過し未交付となったものも含まれる。

・交付件数とは、一般旅券の新規発給、訂正、記載事項変更、増補及び渡航先追加の申請に基づき、旅券を作成し、申請者に交付した件数である。

※ なお、平成27年9月関東・東北豪雨災害により紛失またはき損した旅券の代替となる旅券の発給手数料のうち、茨城県手数料の免除を行った。

(平成28年9月まで1年間：該当22件)

表1 月別申請件数（平成24年～平成28年）

(単位：件)

年 月	平成24年	平成25年	平成26年	平成27年	平成28年
1月	8,349(1)	6,591	6,323	5,883	5,718
2月	7,898	5,847	5,180	5,028	5,628
3月	7,481(1)	5,446	5,808	5,411	6,190
4月	6,762	5,238	5,117	5,105	5,451
5月	7,685	5,419	5,034	5,083	6,049
6月	7,340	5,609	5,418	5,284	6,270
7月	8,639	7,321	6,786	6,011	6,783
8月	10,051	8,553	7,641	7,801	8,722
9月	5,553	4,942	4,793	4,434	5,205
10月	5,220	4,677	4,294	4,666	4,800
11月	4,520	4,266	3,686	4,182	4,884(1)
12月	4,681	4,430	4,194	4,496	5,056
計	84,179(2)	68,339	64,274	63,384	70,756(1)
対前年比(%)	—	81.2	94.1	98.6	111.6

※1 平成24年～平成28年は震災特例旅券を含む（括弧書き内数）。以下同様。

※2 訂正申請の受付は、平成26年3月19日で終了。

図1 月別申請件数の推移(平成26年～平成28年)

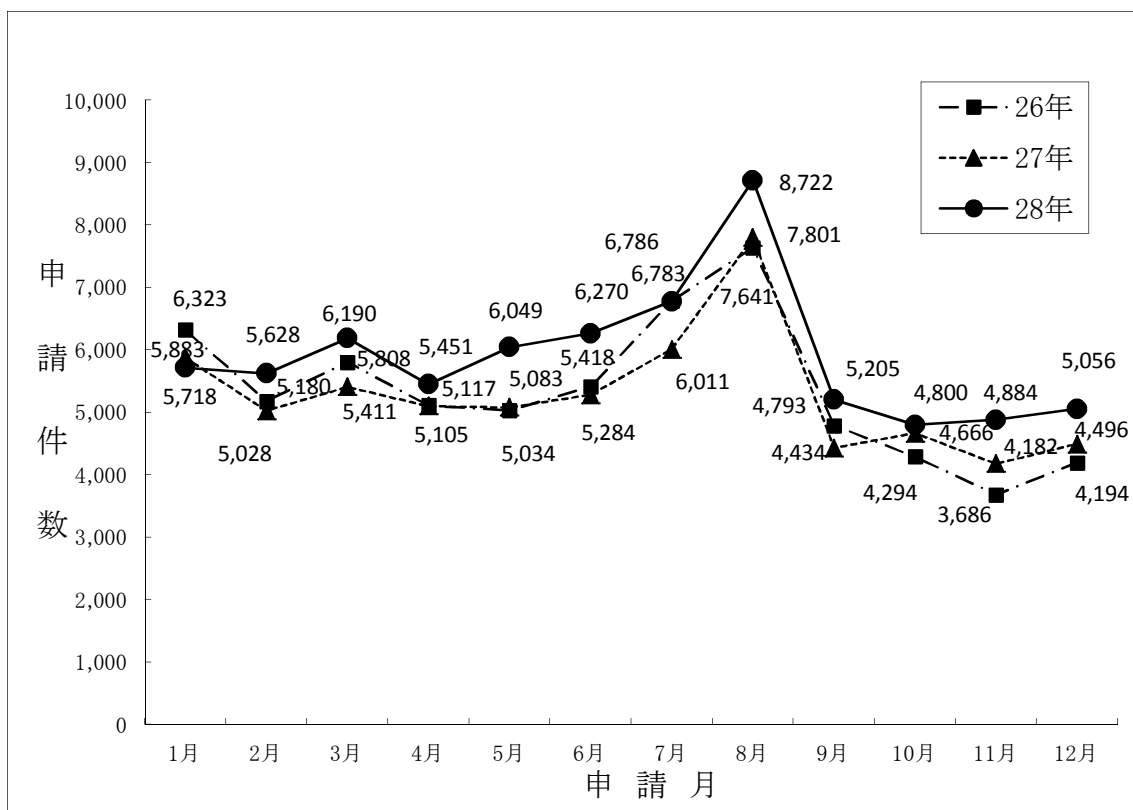


表2 種別・月別申請件数(平成28年)

(単位:件)

月	新規				記載変更	増補	合計
	10年	5年	子供	限定			
1月	3,401	1,769	427	0	107	14	5,718
2月	3,324	1,715	442	0	116	31	5,628
3月	3,272	2,287	457	5	138	31	6,190
4月	3,165	1,677	469	3	124	13	5,451
5月	3,569	1,806	513	1	140	20	6,049
6月	3,484	2,016	634	3	117	16	6,270
7月	3,429	2,620	560	0	151	23	6,783
8月	3,753	4,357	428	0	160	24	8,722
9月	3,182	1,540	337	0	128	18	5,205
10月	2,896	1,431	348	1	104	20	4,800
11月	2,822	1,505	441	0	96	20	4,884
12月	2,803	1,739	382	2	107	23	5,056
計	39,100	24,462	5,438	15	1,488	253	70,756
構成比(%)	55.3	34.6	7.7	0.0	2.1	0.4	100.0

表3 市町村別申請件数(平成24年～平成28年)

(単位:件)

市町村名	平成24年	平成25年	平成26年	平成27年	平成28年
水戸市	8,386	6,864	6,427	6,545	7,366
日立市	5,149	4,432	3,982	3,784	4,179
土浦市	4,489	3,605	3,427	3,389	3,850
古河市	3,532	2,960	2,756	2,671	2,880
石岡市	1,906	1,495	1,472	1,255	1,476
結城市	1,171	1,002	970	855	1,038
龍ヶ崎市	2,642	2,155	2,083	2,119	2,099
下妻市	1,065	925	740	847	824
常総市	1,559	1,218	1,190	1,055	1,228
常陸太田市	1,191	916	859	812	888
高萩市	646	496	469	409	471
北茨城市	883	712	707	648	631
笠間市	1,852	1,377	1,259	1,262	1,450
取手市	3,578	2,932	2,819	2,795	3,056
牛久市	3,110	2,469	2,382	2,480	2,709
つくば市	9,924	8,650	8,271	8,546	9,725
ひたちなか市	4,937	3,911	3,505	3,612	4,162
鹿嶋市	1,780	1,423	1,279	1,293	1,404
潮来市	687	516	532	473	478
守谷市	2,899	2,288	2,392	2,343	2,592
常陸大宮市	913	656	598	688	645
那珂市	1,338	1,103	987	944	994
筑西市	2,435	1,993	1,903	1,781	2,047
坂東市	1,245	963	861	851	956
稲敷市	975	841	743	704	703
かすみがうら市	1,132	943	808	736	863
桜川市	1,008	805	745	660	816
神栖市	2,459	1,911	1,822	1,798	2,003
行方市	738	563	520	464	523
鉾田市	959	707	646	650	762
つくばみらい市	1,558	1,263	1,306	1,249	1,488
小美玉市	1,082	907	861	783	899
茨城町	736	526	498	484	558
大洗町	391	297	267	271	331
城里町	462	351	287	277	305
東海村	1,230	968	905	838	1,005
大子町	299	172	179	222	172
美浦村	470	367	324	317	316
阿見町	1,372	1,146	1,060	1,030	1,242
河内町	250	152	188	211	185
八千代町	512	409	341	340	407
五霞町	209	155	145	130	167
境町	527	467	413	385	449
利根町	493	328	346	378	414
計	84,179	68,339	64,274	63,384	70,756

表4 市町村別申請件数とその順位(平成28年)

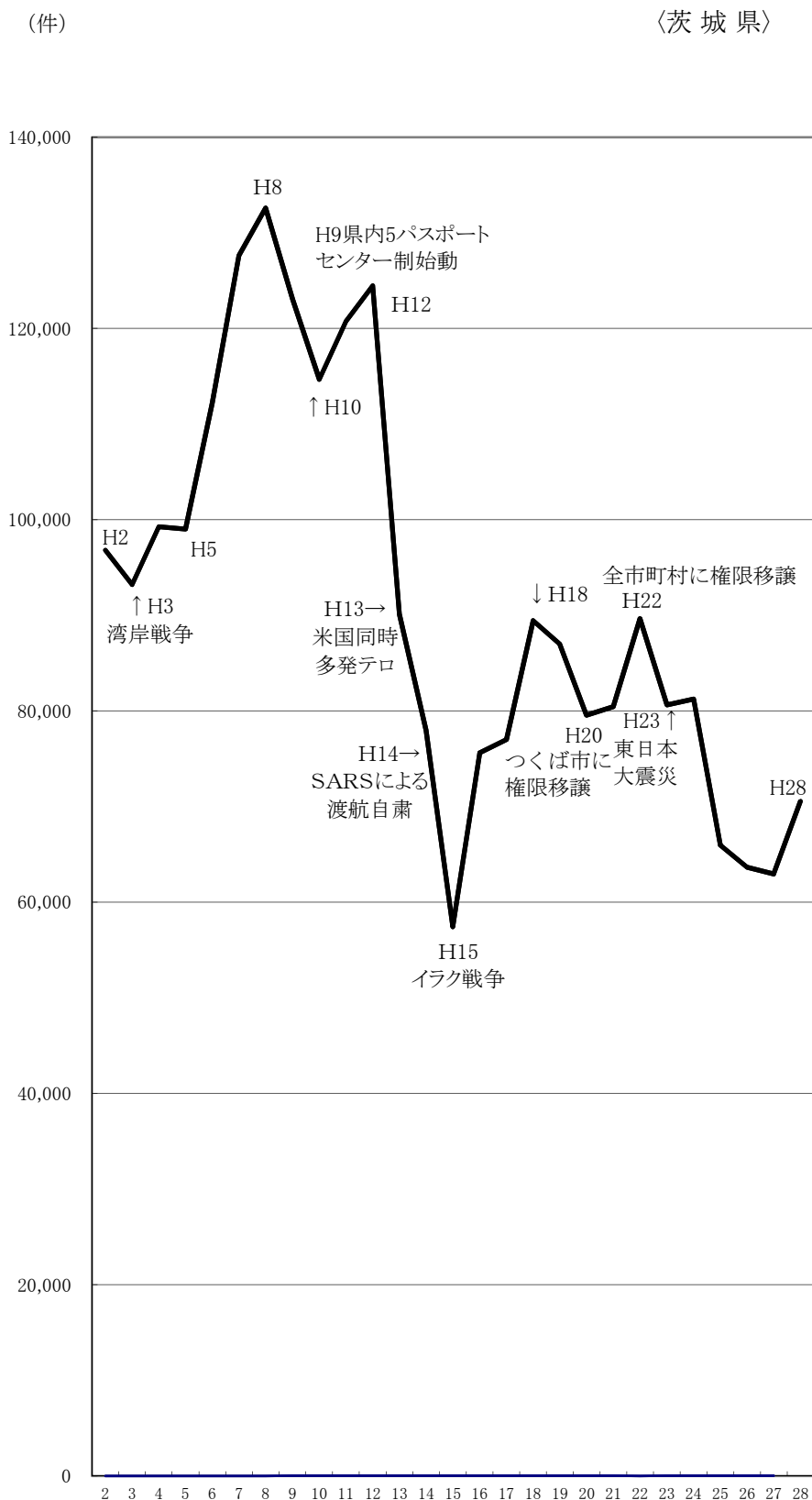
順位	市町村名	申請件数(A)		人口／千人(B)	人口千人当たりの 申請件数(A/B)
			うち市町村窓口分		
1	つくば市	9,725	9,697	231	42.1
2	水戸市	7,366	7,352	271	27.2
3	日立市	4,179	4,169	183	22.8
4	ひたちなか市	4,162	4,148	156	26.7
5	土浦市	3,850	3,836	140	27.5
6	取手市	3,056	3,051	106	28.8
7	古河市	2,880	2,873	140	20.6
8	牛久市	2,709	2,697	85	31.9
9	守谷市	2,592	2,584	66	39.3
10	龍ヶ崎市	2,099	2,093	78	26.9
12	筑西市	2,047	2,042	103	19.9
11	神栖市	2,003	1,999	95	21.1
16	つくばみらい市	1,488	1,477	50	29.8
15	石岡市	1,476	1,472	75	19.7
14	笠間市	1,450	1,447	76	19.1
13	鹿嶋市	1,404	1,393	68	20.6
18	阿見町	1,242	1,238	47	26.4
17	常総市	1,228	1,224	61	20.1
20	結城市	1,038	1,036	52	20.0
22	東海村	1,005	998	38	26.4
19	那珂市	994	985	54	18.4
21	坂東市	956	955	54	17.7
25	小美玉市	899	894	50	18.0
24	常陸太田市	888	884	51	17.4
26	かすみがうら市	863	860	42	20.5
22	下妻市	824	823	43	19.2
29	桜川市	816	815	42	19.4
30	鉾田市	762	762	48	15.9
27	稲敷市	703	702	42	16.7
28	常陸大宮市	645	642	42	15.4
31	北茨城市	631	627	44	14.3
32	茨城町	558	557	33	16.9
34	行方市	523	523	34	15.4
33	潮来市	478	477	29	16.5

順位	市町村名	申請件数(A)	うち市町村窓口分	人口／千人(B)	人口千人当たりの 申請件数(A／B)
35	高 萩 市	471	470	29	16.2
36	境 町	449	444	24	18.7
37	利 根 町	414	412	16	25.9
38	八 千 代 町	407	406	22	18.5
41	大 洗 町	331	331	17	19.5
39	美 浦 村	316	316	15	21.1
40	城 里 町	305	303	19	16.1
43	河 内 町	185	185	9	20.6
42	大 子 町	172	171	17	10.1
44	五 霞 町	167	167	9	18.6
茨 城 県			219		
合 計		70,756	70,756	2,906	24.3

(注)人口は「茨城県の人口と世帯(推計)ー平成28年12月1日現在ー」による。

表5・図2 旅券発行件数の推移(平成2年～平成28年)

年	茨城県	全 国
平成1年	83,304	4,241,783
2	96,813	4,697,047
3	93,203	4,437,964
4	99,249	4,677,020
5	99,002	4,663,372
6	112,178	5,210,727
7	127,622	5,825,404
8	132,579	6,236,438
9	123,038	5,811,526
10	114,663	5,372,272
11	120,756	5,611,979
12	124,452	5,857,835
13	90,109	4,348,881
14	77,961	3,749,166
15	57,434	2,721,029
16	75,623	3,485,325
17	77,015	3,612,473
18	89,420	4,302,191
19	86,976	4,209,097
20	79,554	3,801,384
21	80,447	4,015,470
22	89,639	4,185,080
23	80,621	3,961,382
24	81,234	3,924,008
25	65,964	3,296,810
26	63,639	3,210,845
27	62,948	3,249,593
28	70,525	3,738,380



〈全 国〉

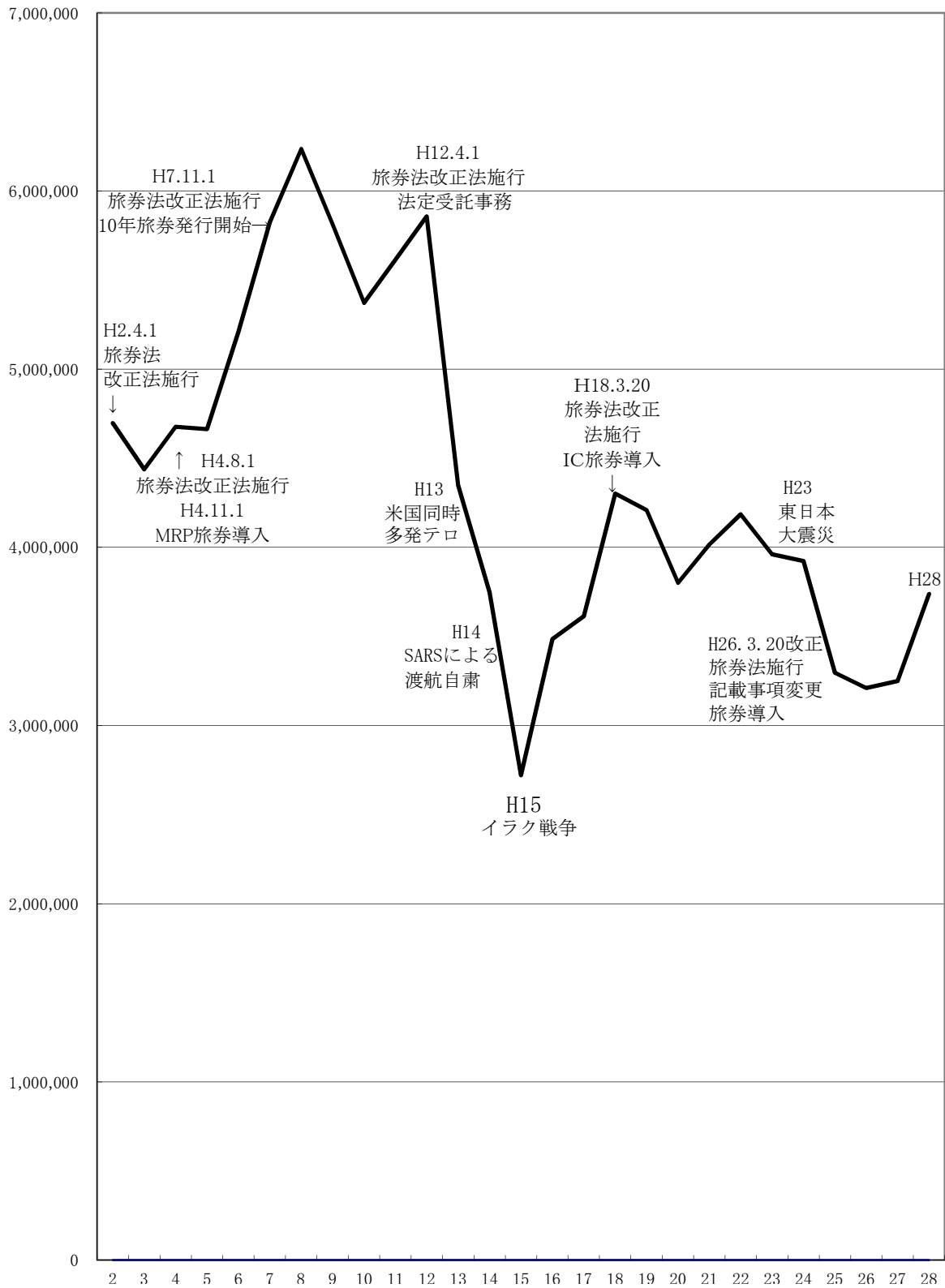


表6 月別発行件数（平成24年～平成28年）

（単位：件）

年 月	平成24年	平成25年	平成26年	平成27年	平成28年
1 月	7,877	6,385	6,181	5,894	5,864
2 月	7,907	5,641	5,110	5,049	5,489
3 月	7,107	5,061	5,416	5,228	6,236
4 月	6,576	4,968	5,063	5,089	5,453
5 月	7,413	5,426	5,312	5,198	5,875
6 月	6,999	5,303	5,213	5,182	6,370
7 月	8,020	6,991	6,678	5,876	6,507
8 月	10,199	8,506	7,730	7,793	8,982
9 月	5,374	4,801	4,884	4,560	5,256
10 月	5,072	4,630	4,397	4,726	4,734
11 月	4,393	4,068	3,576	4,057	4,818
12 月	4,297	4,184	4,079	4,296	4,941
計	81,234	65,964	63,639	62,948	70,525
対前年比(%)	—	81.2	96.5	98.9	112.0

表7 都道府県別発行件数とその順位（平成28年）

（単位：件）

順位	都道府県名	発行件数(A)	人口／千人(B)	人口千人当たりの発行件数(A/B)	同左順位
1	東京都	663,081	13,515	49.1	1
2	神奈川県	370,171	9,126	40.6	2
3	大阪府	307,724	8,839	34.8	4
4	愛知県	251,128	7,483	33.6	6
5	埼玉県	223,363	7,267	30.7	10
6	千葉県	218,444	6,223	35.1	3
7	兵庫県	184,646	5,535	33.4	7
8	福岡県	149,856	5,102	29.4	11
9	北海道	98,811	5,382	18.4	33
10	静岡県	97,045	3,700	26.2	13
11	京都府	90,189	2,610	34.6	5
12	茨城県	70,525	2,917	24.2	17
13	広島県	65,914	2,844	23.2	19
14	岐阜県	52,718	2,032	25.9	14
15	三重県	46,768	1,816	25.8	15
16	宮城県	45,782	2,334	19.6	30

順位	都道府県名	発行件数(A)	人口／千人(B)	人口千人当たりの発行件数(A/B)	同左順位
17	長野県	45,377	2,099	21.6	26
18	群馬県	45,098	1,973	22.9	20
19	栃木県	45,045	1,974	22.8	21
20	滋賀県	44,611	1,413	31.6	9
21	奈良県	44,046	1,364	32.3	8
22	岡山県	41,935	1,922	21.8	24
23	新潟県	40,429	2,304	17.5	37
24	沖縄県	39,790	1,434	27.7	12
25	熊本県	35,120	1,786	19.7	29
26	福島県	34,402	1,914	18.0	35
27	石川県	28,960	1,154	25.1	16
28	山口県	25,920	1,405	18.4	32
29	長崎県	25,801	1,377	18.7	31
30	鹿児島県	23,889	1,648	14.5	43
31	富山県	23,553	1,066	22.1	23
32	愛媛県	22,960	1,385	16.6	39
33	和歌山県	20,956	964	21.7	25
34	大分県	20,566	1,166	17.6	36
35	山梨県	20,122	835	24.1	18
36	香川県	19,668	976	20.2	27
37	福井県	17,778	787	22.6	22
38	山形県	17,488	1,124	15.6	40
39	宮崎県	16,716	1,104	15.1	41
40	佐賀県	16,580	833	19.9	28
41	岩手県	15,156	1,280	11.8	45
42	青森県	14,904	1,308	11.4	46
43	徳島県	13,188	756	17.4	38
44	秋田県	11,341	1,023	11.1	47
45	高知県	10,686	728	14.7	42
46	鳥取県	10,348	573	18.1	34
47	島根県	9,782	694	14.1	44
外務省		0			
合計		3,738,380	127,095	29.4	

(注) A欄旅券発行件数は、旅券統計(平成28年1月から12月):外務省による。
B欄人口は、人口推計年報「平成27年10月1日現在推計人口」:総務省統計局による。

表8 性別発行件数(平成24年～平成28年)

(単位:件)

区分		年	平成24年	平成25年	平成26年	平成27年	平成28年
茨城県	件数	男	40,841	33,983	32,477	32,517	36,244
		女	40,393	31,981	31,162	30,431	34,281
		計	81,234	65,964	63,639	62,948	70,525
	構成比(%)	男	50.3	51.5	51.0	51.7	51.4
		女	49.7	48.5	49.0	48.3	48.6
		計	100.0	100.0	100.0	100.0	100.0
全国	件数	男	1,873,607	1,607,090	1,542,104	1,582,720	1,803,358
		女	2,050,401	1,689,720	1,668,741	1,666,873	1,935,022
		計	3,924,008	3,296,810	3,210,845	3,249,593	3,738,380
	構成比(%)	男	47.7	48.7	48.0	48.7	48.2
		女	52.3	51.3	52.0	51.3	51.8
		計	100.0	100.0	100.0	100.0	100.0

図3 性別発行件数の推移(平成24年～平成28年)

(単位:件)

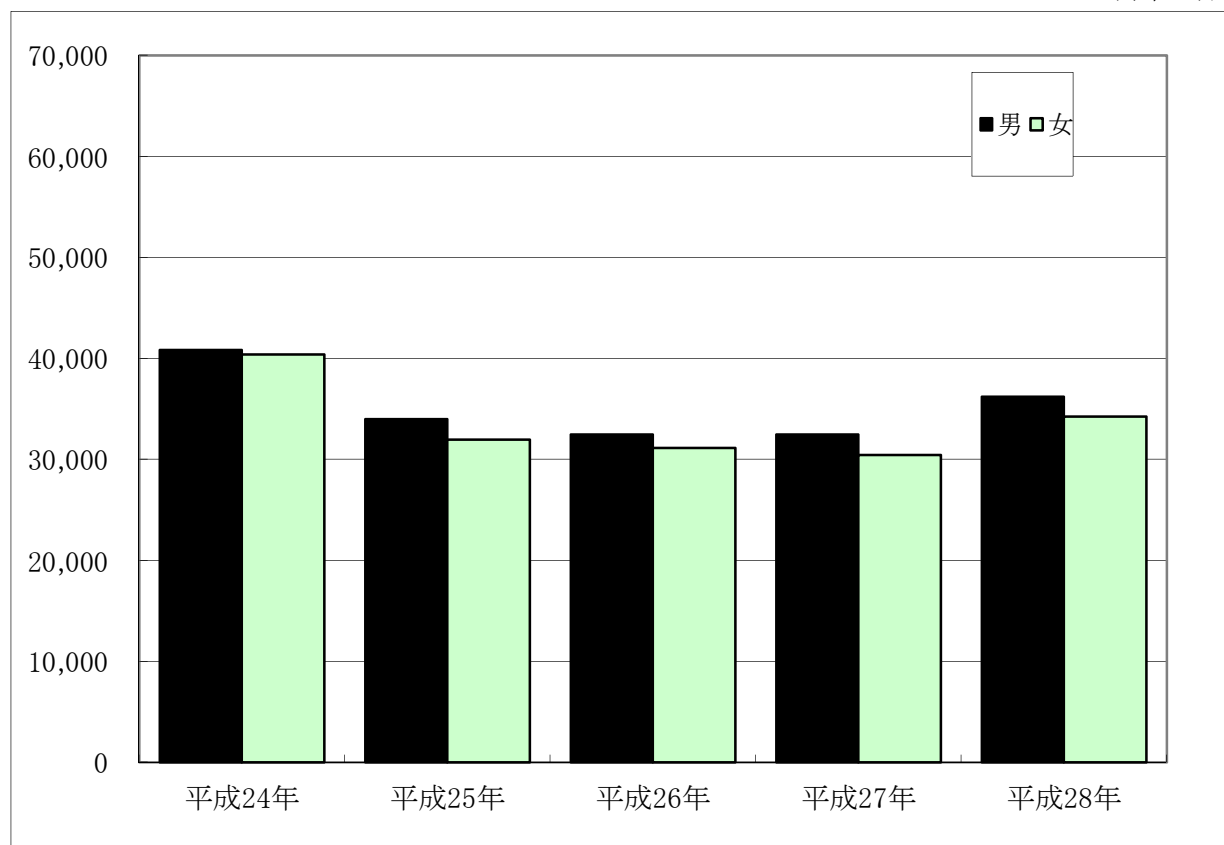


表9 年代別発行件数(平成24年～平成28年)

(単位:件)

年 年代	平成 24 年		平成 25 年		平成 26 年		平成 27 年		平成 28 年	
		構成比 (%)		構成比 (%)		構成比 (%)		構成比 (%)		構成比 (%)
19歳以下	18,180	20.7	15,859	24.0	15,638	24.6	15,177	24.1	16,270	23.1
20～29歳	17,879	22.0	15,342	23.3	14,397	22.6	14,026	22.3	14,639	20.8
30～39歳	12,688	15.6	10,599	16.1	10,279	16.2	9,632	15.3	9,850	14.0
40～49歳	10,190	12.5	7,967	12.1	7,715	12.1	7,819	12.4	9,223	13.1
50～59歳	10,036	12.4	7,331	11.1	6,968	10.9	7,052	11.2	8,286	11.7
60～69歳	9,211	11.3	6,569	10.0	6,415	10.1	6,582	10.5	8,614	12.2
70～79歳	2,666	3.3	1,966	3.7	1,937	3.0	2,337	3.7	3,200	4.5
80歳以上	384	0.5	331	0.5	290	0.5	323	0.5	443	0.6
計	81,234	98.3	65,964	100.0	63,639	100.0	62,948	100.0	70,525	100.0

表10 年代別・性別発行件数(平成28年・月別)

(単位:件)

区分		月	1	2	3	4	5	6	7	8	9	10	11	12	計	
19歳以下	男		438	442	705	533	535	683	946	2,067	333	310	406	429	7,827	16,270
	女		616	564	979	621	586	878	809	1,580	428	354	454	574	8,443	
20～29歳	男		797	695	506	445	500	508	556	714	483	422	482	538	6,646	14,639
	女		901	706	588	438	571	591	697	871	663	591	636	740	7,993	
30～39歳	男		364	417	484	470	533	477	471	625	440	391	410	353	5,435	9,850
	女		331	335	354	396	410	467	388	432	386	327	303	286	4,415	
40～49歳	男		390	371	438	478	521	507	482	539	479	427	409	332	5,373	9,223
	女		293	319	322	306	353	437	374	355	286	269	269	267	3,850	
50～59歳	男		369	328	374	402	432	402	424	436	381	326	324	270	4,468	8,286
	女		339	304	307	319	322	361	367	342	327	299	260	271	3,818	
60～69歳	男		397	381	465	405	406	386	349	379	373	340	297	304	4,482	8,614
	女		301	347	383	341	350	359	361	350	371	350	298	321	4,132	
70～79歳	男		176	140	182	136	175	156	136	142	144	158	129	133	1,807	3,200
	女		112	109	114	129	135	123	112	117	121	115	106	100	1,393	
80歳以上	男		19	18	17	18	24	15	13	16	16	23	17	10	206	443
	女		21	13	18	16	22	20	22	17	25	32	18	13	237	
計	男		2,950	2,792	3,171	2,887	3,126	3,134	3,377	4,918	2,649	2,397	2,474	2,369	36,244	70,525
	女		2,914	2,697	3,065	2,566	2,749	3,236	3,130	4,064	2,607	2,337	2,344	2,572	34,281	
			5,864	5,489	6,236	5,453	5,875	6,370	6,507	8,982	5,256	4,734	4,818	4,941	70,525	

表11 年代別・性別発行件数(平成28年)

(単位:件)

年代	性別	発行件数		構成比(%)	
		男	女	男	女
19歳以下		7,827	8,443	48.1	51.9
20～29歳		6,646	7,993	45.4	54.6
30～39歳		5,435	4,415	55.2	44.8
40～49歳		5,373	3,850	58.3	41.7
50～59歳		4,468	3,818	53.9	46.1
60～69歳		4,482	4,132	52.0	48.0
70～79歳		1,807	1,393	56.5	43.5
80歳以上		206	237	46.5	53.5
計		36,244	34,281	51.4	48.6

図4 年代別・性別発行件数と割合(平成28年)

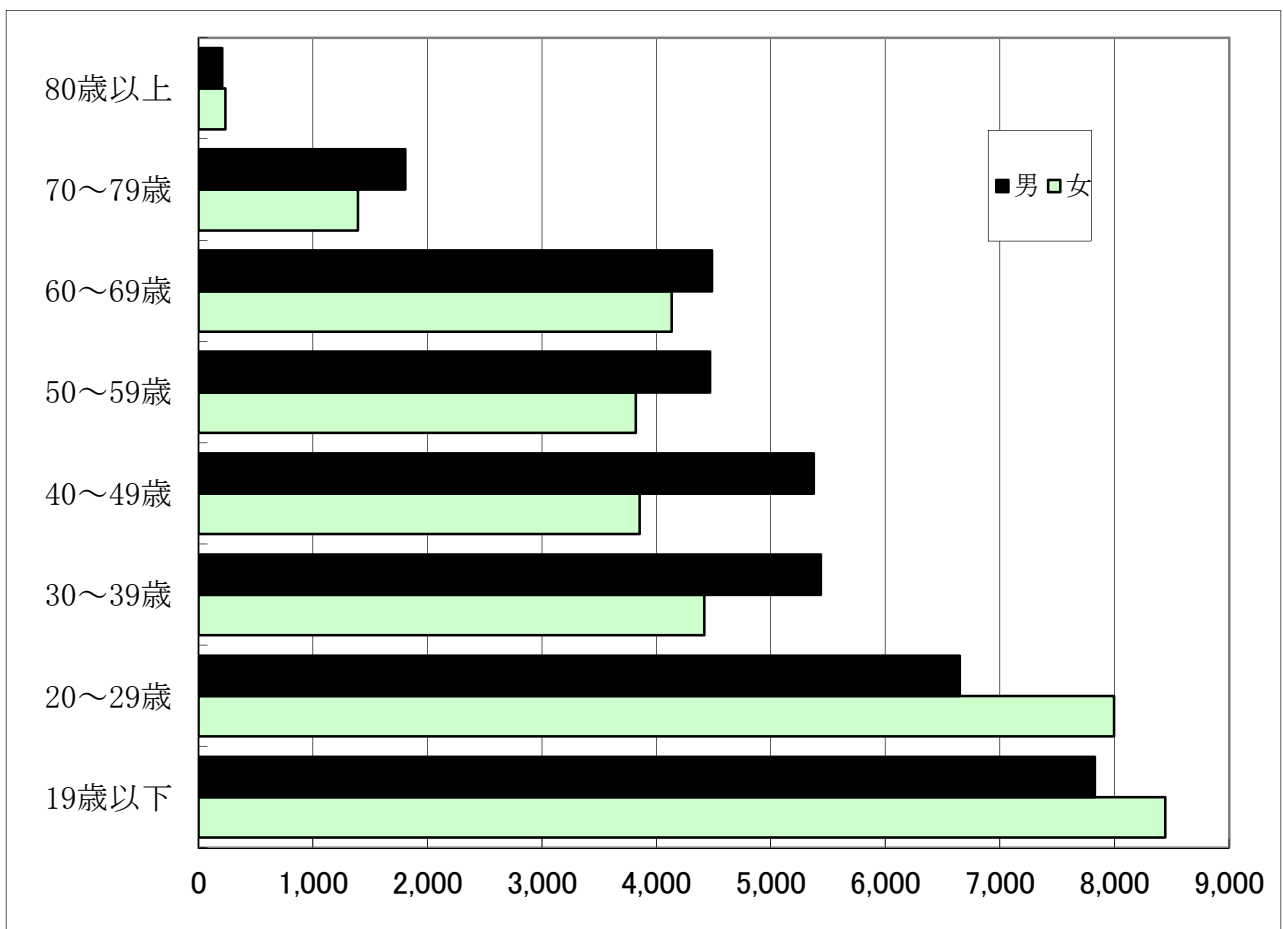


表12 月別交付件数（平成24年～平成28年）

（単位：件）

年 月	平成24年	平成25年	平成26年	平成27年	平成28年
1 月	7,275	5,718	5,597	5,134	5,379
2 月	8,067	6,103	5,465	5,247	5,617
3 月	7,473	5,645	5,667	5,537	5,653
4 月	7,278	5,538	5,535	5,124	5,937
5 月	7,249	5,137	4,946	5,081	5,663
6 月	7,254	5,603	5,326	5,299	6,127
7 月	7,663	6,208	5,817	5,121	6,304
8 月	10,831	8,992	8,279	8,058	9,165
9 月	6,612	5,821	5,331	5,091	5,649
10 月	5,432	4,844	4,647	4,784	5,168
11 月	4,589	4,254	3,717	4,290	4,512
12 月	4,723	4,333	3,981	4,338	5,021
計	84,446	68,196	64,308	63,104	70,195
対前年比(%)	101.6	80.8	94.3	98.1	111.2

（注）職権発給及び訂正報告による交付件数（無料分）を含む。

平成24年、平成28年は「東日本大震災の被災者に係る一般旅券の発給に関する法律」により無料で発給・交付した件数も含む。

表13 震災特例旅券の交付実績（平成23年～平成28年）

年 市町村	平成23年	平成24年	平成28年
日立市	2		
ひたちなか市	2		1
北茨城市		2	
計	4	2	1

※震災特例旅券とは「東日本大震災の被災者に係る一般旅券の発給に関する法律」に基づき、震災で旅券を紛失等した被災者に対して一定条件のもと、無料で発給する旅券をいう。

表14 月別土・日曜交付件数（平成25年～平成28年）

（単位：件）

年 月	平成25年		平成26年		平成27年		平成28年	
	土・日曜 交付件数	土・日曜 交付の割合	土・日曜 交付件数	土・日曜 交付の割合	土・日曜 交付件数	土・日曜 交付の割合	土・日曜 交付件数	土・日曜 交付の割合
1月	952	16.3%	872	16.6%	801	15.6%	1,105	20.5%
2月	1,015	16.6%	1,005	16.6%	938	17.9%	1,027	18.3%
3月	1,112	14.9%	1,161	19.7%	719	13.0%	822	14.5%
4月	1,032	18.6%	1,087	18.6%	1,093	21.3%	1,258	21.2%
5月	961	15.6%	968	18.7%	1,209	23.8%	1,245	22.0%
6月	1,509	21.3%	1,336	26.9%	1,284	24.2%	1,416	23.1%
7月	1,125	20.6%	1,048	18.1%	1,016	19.8%	1,650	26.2%
8月	1,265	11.1%	1,367	14.1%	1,376	17.1%	1,383	15.1%
9月	1,301	22.6%	1,014	22.4%	977	19.2%	1,142	20.2%
10月	797	15.8%	802	16.5%	916	19.1%	1,208	23.4%
11月	876	18.1%	957	20.6%	1,007	23.5%	970	21.5%
12月	799	17.2%	757	18.4%	842	19.4%	1,037	20.7%
計	12,744	18.7%	12,374	19.2%	12,178	19.3%	14,263	20.3%

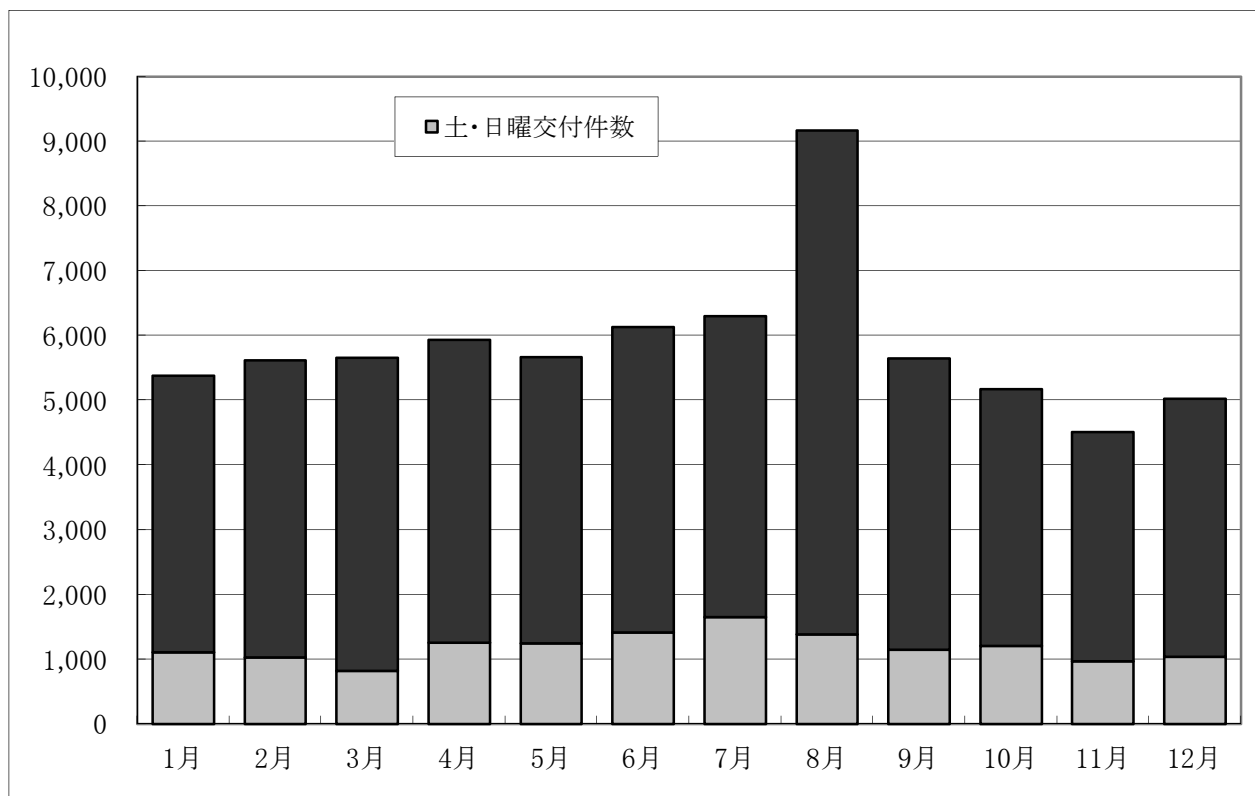
（注）・土・日曜交付の割合とは、交付件数に対しての土・日曜交付件数の割合である。

表15 月別土・日曜交付件数(平成28年)

(単位:件)

月	区分	総交付件数	土・日曜交付件数	土・日曜交付の割合	土・日曜日1日当たり平均交付件数
1月		5,379	1,105	20.5%	138
2月		5,617	1,027	18.3%	128
3月		5,653	822	14.5%	103
4月		5,937	1,258	21.2%	140
5月		5,663	1,245	22.0%	138
6月		6,127	1,416	23.1%	177
7月		6,304	1,650	26.2%	165
8月		9,165	1,383	15.1%	173
9月		5,649	1,142	20.2%	143
10月		5,168	1,208	23.4%	121
11月		4,512	970	21.5%	121
12月		5,021	1,037	20.7%	130
計		70,195	14,263	20.3%	140

図5 月別交付件数(土・日曜交付件数)(平成28年)



参 考 资 料

1 年度別市町村別申請件数(平成23年度～平成27年度)

(単位:件)

市町村名	平成23年度	平成24年度	平成25年度	平成26年度	平成27年度
水戸市	8,335	7,817	6,766	6,354	6,696
日立市	5,400	4,874	4,306	3,827	3,851
土浦市	4,554	4,104	3,615	3,392	3,469
古河市	3,470	3,460	2,826	2,788	2,609
石岡市	1,916	1,807	1,477	1,430	1,278
結城市	1,225	1,066	992	955	951
龍ヶ崎市	2,758	2,428	2,206	2,087	2,058
下妻市	1,026	1,010	897	750	872
常総市	1,515	1,415	1,290	1,068	1,085
常陸太田市	1,132	1,114	898	825	827
高萩市	637	579	488	479	410
北茨城市	936	738	732	664	661
笠間市	1,768	1,710	1,320	1,277	1,333
取手市	3,957	3,340	2,876	2,744	2,841
牛久市	3,141	2,860	2,492	2,369	2,546
つくば市	10,679	9,225	8,675	8,290	8,685
ひたちなか市	4,914	4,621	3,800	3,484	3,751
鹿嶋市	1,751	1,621	1,458	1,229	1,333
潮来市	625	642	540	501	467
守谷市	3,073	2,650	2,416	2,283	2,379
常陸大宮市	807	834	643	589	681
那珂市	1,284	1,242	1,110	944	969
筑西市	2,429	2,308	1,942	1,846	1,954
坂東市	1,196	1,094	1,002	836	848
稲敷市	946	972	815	707	702
かすみがうら市	1,183	1,115	878	834	729
桜川市	1,065	912	794	719	697
神栖市	2,378	2,387	1,850	1,810	1,798
行方市	745	702	548	531	440
鉾田市	863	876	700	647	658
つくばみらい市	1,597	1,433	1,277	1,356	1,211
小美玉市	1,123	987	865	829	829
茨城町	733	678	487	504	506
大洗町	423	356	276	266	286
城里町	413	415	352	268	281
東海村	1,170	1,126	943	903	882
大子町	265	251	188	168	213
美浦村	468	422	374	306	318
阿見町	1,382	1,287	1,133	1,036	1,058
河内町	205	230	165	191	201
八千代町	515	493	394	331	351
五霞町	220	200	145	136	145
境町	513	498	476	387	374
利根町	540	436	339	345	365
計	85,275	78,335	67,766	63,285	64,598
対前年比(%)	96.3	91.9	86.5	93.4	102.1

2 年度別月別発行件数(平成23年度～平成27年度)

(単位:件)

月 \ 年度	平成23年度	平成24年度	平成25年度	平成26年度	平成27年度
4 月	5,202	6,576	4,968	5,063	5,089
5 月	5,617	7,413	5,426	5,312	5,198
6 月	7,018	6,999	5,303	5,213	5,182
7 月	7,796	8,020	6,991	6,678	5,876
8 月	11,014	10,199	8,506	7,730	7,793
9 月	6,471	5,374	4,801	4,884	4,560
10 月	5,606	5,072	4,630	4,397	4,726
11 月	5,282	4,393	4,068	3,576	4,057
12 月	5,203	4,297	4,184	4,079	4,296
1 月	7,877	6,385	6,181	5,894	5,864
2 月	7,907	5,641	5,110	5,049	5,489
3 月	7,107	5,061	5,416	5,228	6,236
計	82,100	75,430	65,584	63,103	64,366
対前年度比(%)		91.9	86.9	96.2	102.0

3 年度別市町村別交付件数(平成25年度～平成27年度)

(単位:件)

市町村名	平成25年度	平成26年度	平成27年度
水戸市	6,800	6,317	6,596
日立市	4,351	3,832	3,799
土浦市	3,613	3,396	3,428
古河市	2,815	2,775	2,580
石岡市	1,469	1,438	1,266
結城市	984	966	911
龍ヶ崎市	2,159	2,097	2,076
下妻市	905	738	857
常総市	1,261	1,109	1,069
常陸太田市	899	829	805
高萩市	493	486	406
北茨城	732	665	661
笠間市	1,333	1,288	1,282
取手市	2,848	2,786	2,801
牛久市	2,431	2,368	2,550
つくば市	8,508	8,323	8,657
ひたちなか市	3,812	3,515	3,652
鹿嶋市	1,459	1,241	1,326
潮来市	536	503	456
守谷市	2,412	2,272	2,398
常陸大宮市	642	591	682
那珂市	1,124	937	955
筑西市	1,958	1,862	1,853
坂東市	981	851	824
稲敷市	815	713	711
かすみがうら市	896	827	716
桜川市	782	738	684
神栖市	1,855	1,821	1,772
行方市	546	531	438
鉾田市	696	649	650
つくばみらい市	1,250	1,358	1,223
小美玉市	862	832	825
茨城町	482	516	488
大洗町	279	260	281
城里町	352	272	279
東海村	951	902	859
大子町	183	162	222
美浦村	365	312	321
阿見町	1,116	1,027	1,033
河内町	160	190	207
八千代町	391	340	352
五霞町	147	134	141
境町	474	389	365
利根町	332	339	378
計	67,459	63,497	63,835
対前年比(%)		94.1	100.5

(注) 職権による手数料が無料となる分は含まない。

4 旅券関連事項（年表）

昭和26年12月 1日	旅券法施行
昭和26年12月 1日	学事文書課所管
昭和38年 4月 1日	業務渡航の自由化
昭和39年 4月 1日	観光渡航の自由化
昭和42年	県民室所管
昭和45年12月 1日	旅券法改正施行により数次往復用旅券（5年間有効）の発給開始
昭和47年 5月15日	沖縄復帰
昭和47年 8月 1日	県民福祉課所管
昭和47年 9月29日	中国と国交回復
昭和50年 3月 1日	旅券法施行規則改正による身元確認事務の強化 （50年4月1日から代理申請取扱いの厳格化）
昭和50年 4月 1日	旅券の変造防止対策として旅券面への保護シート貼付が実施される
昭和50年10月27日	本県機械化実施
昭和52年12月29日	52年9月のダッカ事件等ありハイジャック防止のための旅券発給手続きの規制を強化
昭和53年 5月 1日	旅券手数料改正 約33%増 （例……数次旅券6,000円→8,000円, 1回旅券3,000円→4,000円）
昭和53年 8月10日	新様式による旅券発行開始（表紙紺色→赤色 ページ数36→40ページ）
昭和55年 6月 1日	総合県民室所管
昭和55年10月 1日	本県で一般旅券発給事務出張取扱い開始
昭和57年 7月23日	旅券法及び施行規則改正による代理申請範囲拡大
昭和58年 3月16日	新様式による数次往復用旅券発給開始 （ページ数40→24ページ, 一往復旅券は同年6月10日から）
昭和58年 6月 2日	土浦に定期出張窓口開設
昭和58年 7月 6日	下館に定期出張窓口開設
昭和58年12月 9日	銚田（試行）開設
昭和59年 1月 1日	国籍・戸籍法改正施行
昭和59年 4月13日	銚田に定期出張窓口開設
昭和60年 1月 1日	旅券法施行規則の一部改正（旅券氏名欄の非へボン式記載の特例について）施行
昭和60年 8月22日	旅券面の署名方法の改正（下段は邦文又はローマ字）
昭和60年11月 1日	企画部国際交流課所管
昭和61年 4月16日	旅券面の署名方法の改正（署名の一段書）
昭和62年 2月 2日	一般旅券受付交付原簿等の保存期間の変更 ① 一般旅券受付交付原簿（永年→5年間） ② 申請書及び一件書類（1年→6ヶ月間）

- 昭和62年 2月16日 Kシリーズ導入による旅券業務の簡素化（一般旅券受付原簿等の作成が機械化された）
- 昭和62年 4月 1日 旅行者による代理申請の開始
土浦定期出張窓口開設日週2日から週3日へ
- 昭和62年11月12日 数次往復用一般旅券の切替措置の変更
（残存有効期間6ヶ月→1年）
- 昭和62年11月16日 旅券窓口を水戸合同庁舎へ移転（名称「旅券センター」となる）
- 平成元年 5月 1日 鹿行、県南、県西地方総合事務所県民生活課に旅券窓口を常設（鉾田、土浦、下館の定期出張窓口を廃止）
- 平成元年 6月 1日 手数料の分納制実施（国庫収入分については収入印紙、都道府県収入分については都道府県収入証紙）
- 平成 2年 4月 1日 旅券法改正
- ① 原則数次往復用旅券となる（一往復用旅券は北朝鮮渡航のみ）
 - ② 渡航費用の支払能力を立証する書類の廃止
 - ③ 代理申請が幅広く認められた
 - ④ 身元確認が厳しくなった（従来以上の書類の提出）
 - ⑤ 記載事項の訂正を子の併記等の場合を除き原則廃止し新規発給とした
 - ⑥ 合冊制度の廃止
 - ⑦ 申請書様式変更（旧様式使用不可）
- 平成 2年10月 1日 パソコン通信による海外安全情報の提供開始（県内4ヶ所）
- 平成 3年 4月 1日 日立の定期出張窓口開設（週2回）
一般旅券の渡航先が「(北朝鮮を除く)」が削除され「全ての国と地域」となる
- 平成 4年 7月18日 県庁土曜閉庁に伴い、土曜日窓口の閉鎖、月～金の窓口時間を15分延長
- 平成 4年11月 1日 ① 旅券法改正
MRP（表紙赤色→紺色。サイズ125mm×88mm。24頁→32頁）となり、旅券申請書、写真サイズが変更となる
- ② 手数料改正
数次往復用 8,000円→10,000円
- 平成 5年 4月 1日 生活環境部国際交流課所管（企画部より生活環境部に変更となる）
- 平成 6年 4月19日 古河に定期出張窓口開設（週1回）
- 平成 6年10月 1日 行政手続法施行に伴い標準処理期間の設定
- 平成 7年11月 1日 ① 旅券法の改正
- ・ 20歳以上は10年旅券と5年旅券が選択できる
 - ・ 子供の併記制度の廃止
 - ・ 10年旅券（表紙エンジ色、48頁）
5年旅券（表紙紺色、32頁）
 - ・ 申請書様式変更

② 手数料の改正

- ・ 10年旅券 15,000円
- ・ 5年旅券（12歳以上） 10,000円
- ・ 5年旅券（12歳未満） 5,000円

- 平成 8年 4月 1日 昼休みも窓口開設
- 平成 8年 4月16日 取手に定期出張窓口開設（週2回）
- 平成 9年 4月 1日 定期出張窓口・昼休みも窓口開設
- 平成 9年10月 1日 県南旅券窓口を土浦駅西口再開発ビル内へ移転
窓口の名称を「茨城県パスポートセンター」「鹿行パスポートセンター」「県南パスポートセンター」「県西パスポートセンター」とする
- 平成10年 4月 1日 申請書の提出が1通となる
原則として押印廃止となる
- 平成10年11月 1日 居所申請取扱い基準の制定
- 平成12年 1月11日 茨城県パスポートセンターを、水戸合同庁舎（水戸市柵町）から三の丸庁舎へ移転
- 平成12年 4月 1日 旅券事務が機関委任事務から法定受託事務となる
氏名のOHによる長音の非へボン式表記が可能となる
- 平成12年 6月13日 神栖に定期出張窓口開設（週2回）
- 平成13年 4月 1日 増補紙の頁数増（24頁→40頁）
- 平成14年 9月 1日 常設窓口において住民基本台帳ネットワークシステムの一部利用開始
（「記載事項の訂正」「増補」「渡航先の追加」の3事務）
- 平成15年 4月 1日 常設窓口において住民基本台帳ネットワークシステムの利用拡大
（「一般旅券新規申請」「再発給申請」の2事務の追加）
- 平成15年 4月16日 定期出張窓口においても住民基本台帳ネットワークシステムの利用が可能となる
- 平成15年 8月25日 住民基本台帳カードの交付が始まる（写真付き住民基本台帳カードは、本人確認書類としての利用が可能となる）
- 平成16年 1月29日 「電子署名に係る地方公共団体の認証業務に関する法律」施行
電子申請・届出等に必要となる公的個人認証サービスが始まる
- 平成16年 4月18日 日曜交付を開始
- 平成17年 4月 1日 生活環境部国際課所管（国際交流課が国際課に名称変更）
- 平成17年 4月18日 電子申請の受付開始
- 平成17年12月10日 旅券法の改正
・ 罰則の強化
・ 申請書様式変更
- 平成18年 3月20日 ① 旅券法の改正
・ IC旅券の導入
・ 紛失旅券の失効制度の導入

- ・再発給制度の廃止
- ・写真の規格変更
- ・申請書様式変更

② 手数料の改正

- ・10年旅券 16,000円
- ・5年旅券（12歳以上） 11,000円
- ・5年旅券（12歳未満） 6,000円

平成18年 9月30日	電子申請の受付停止
平成20年 6月 2日	市町村への旅券事務権限移譲により，つくば市パスポート窓口開設
平成21年 3月 1日	旅券法施行規則改正による葉書の廃止
平成21年 4月 1日	市町村への旅券事務権限移譲により，河内町・利根町(2町)パスポート窓口開設
平成21年 5月末	旅券事務権限移譲により，鹿行パスポートセンター，日立・神栖・取手出張所の窓口閉鎖
平成21年 6月 1日	旅券法施行規則の改正 <ul style="list-style-type: none"> ・申請書様式変更
平成21年 6月 1日	市町村への旅券事務権限移譲により，日立市・龍ヶ崎市・下妻市・常総市・高萩市・北茨城市・笠間市・取手市・牛久市・ひたちなか市・鹿嶋市・潮来市・守谷市・那珂市・稲敷市・神栖市・行方市・銚田市・つくばみらい市・小美玉市・大洗町・城里町・美浦村・阿見町(24市町村)パスポート窓口開設
平成21年 9月 1日	市町村への旅券事務権限移譲により，常陸太田市・常陸大宮市・茨城町(3市町)パスポート窓口開設
平成21年10月 1日	市町村への旅券事務権限移譲により，結城市・筑西市・坂東市・桜川市・東海村・大子町(6市町村)パスポート窓口開設
平成21年12月末	旅券事務権限移譲により，県南・県西パスポートセンター，古河出張所の窓口閉鎖
平成22年 1月 4日	市町村への旅券事務権限移譲により，土浦市・古河市・石岡市・かすみがうら市・八千代町・五霞町・境町(7市町)パスポート窓口開設
平成22年 3月11日	茨城空港開港 茨城 - 仁川に定期便開設
平成22年10月 1日	市町村への旅券事務権限移譲により，水戸市パスポート窓口開設 44全市町村パスポート窓口開設
平成22年10月末	日曜交付終了
平成23年 4月16日	「茨城県パスポートセンター」の名称が「茨城県旅券室」に変更
平成23年 6月 8日	東日本大震災の被災者に係る一般旅券の発給の特例に関する法律施行 東日本大震災で旅券を紛失等した被災者に対し一定条件のもと，手数料無で発給
平成25年3月15日	新発給システム機器の導入
平成25年6月28日	旅券法の改正 <ul style="list-style-type: none"> ・記載事項の訂正制度の廃止 ・記載事項変更旅券の導入

- 平成25年10月8日 新旅券作成機の導入
- 平成26年3月20日 改正旅券法の施行
・記載事項変更旅券の導入 手数料6,000円
- 平成26年3月20日 手数料条例の改正 別表第1の中の「8」記載事項訂正手数料欄を削除
- 平成26年4月1日 知事直轄国際課所管（生活環境部より知事直轄に変更となる）
- 平成28年1月 マイナンバーカード（個人番号カード）の交付が始まる（マイナンバーカードは、本人確認書類としての利用が可能となる）