



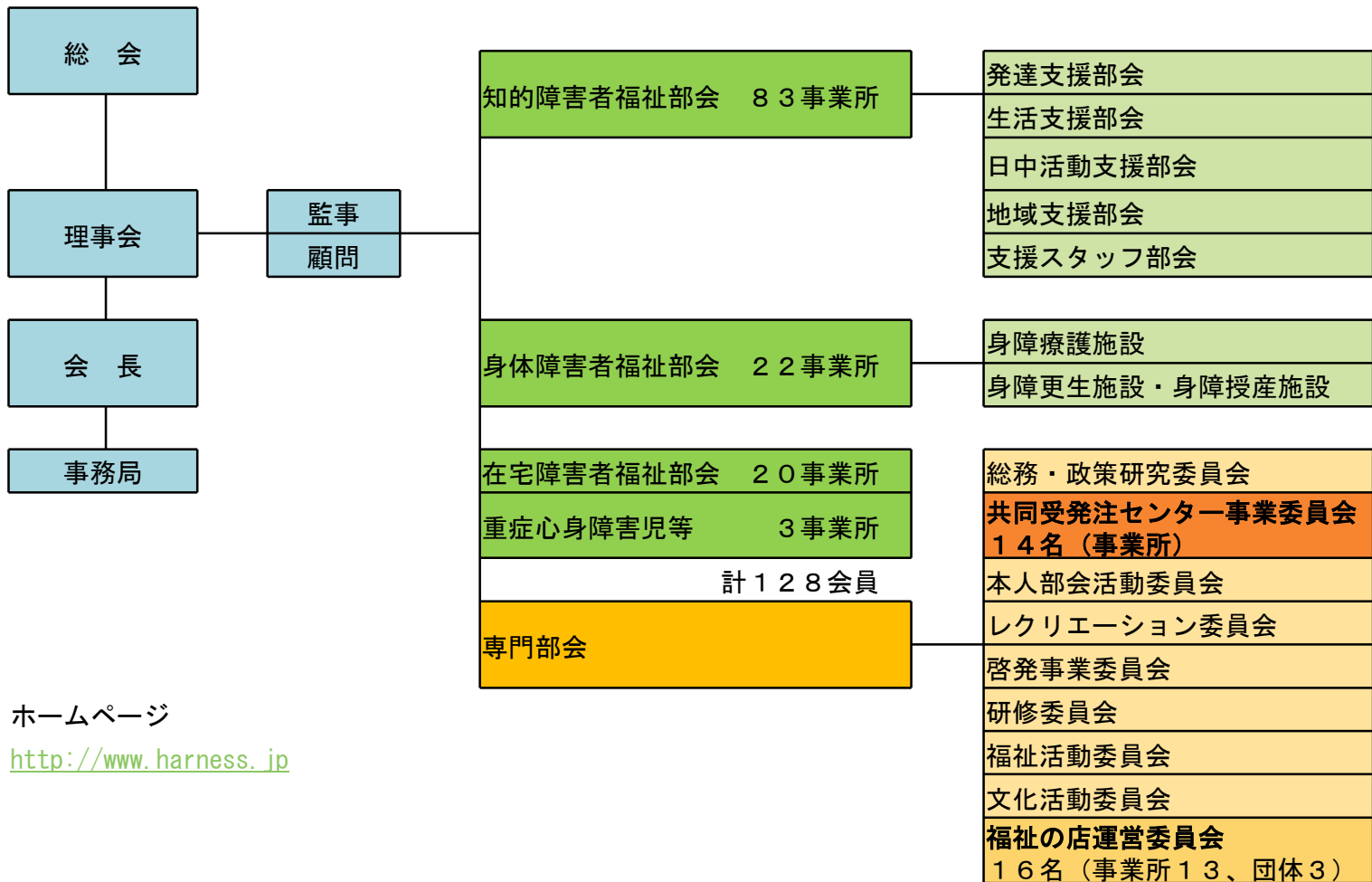
茨城県共同受発注センター 概要

平成22年度障害者就労支援員等研修会
平成22年12月27日
茨城県総合福祉会館コミュニティホール

社団法人茨城県心身障害者福祉協会
片岡 薫

社団法人茨城県心身障害者福祉協会

社団法人 茨城県心身障害者福祉協会 組織



福祉の店ハーネス（常設店）

- 場所：
茨城県総合福祉会館
1階
- 取扱団体数：
51事業所・団体
 - 就労移行 6
 - 就労継続A 1
 - 就労継続B 4
 - 多機能 4
 - 旧授産 4
 - その他 32
- 平成21年度
販売状況：
販売数 12,272点
売上高 3,165,760円

店内



福祉の店ナイスハートバザール (展示即売会)

平成21年度販売状況

	回数	参加事業 所数	売上点数 (点)	売上高 (円)
ショッピングセンター	5	105	16,171	3,891,265
大会等 (フェスティバル含む)	4	67	8,478	1,651,662
合 計	9	172	24,649	5,542,927



ホームページで募集

<http://www.hariness.jp>

茨城県共同受発注センター プロジェクト委員会（平成21年度）

1. 委員会の目的

平成22年度の「茨城県共同受発注センター」の設立に向け、会員事業所の生産活動の実施状況をアンケート調査および事例報告により把握するとともに、センターの今後の実施体制について検討する。

2. 委員（◎：委員長　○：副委員長）

- ・事業所施設長6名（しらゆり荘◎、水戸市のぞみ○、しずかの創造苑、水戸市はげみ、しろがね苑、董授園）
- ・茨城県保健福祉部障害福祉課職員1名、
- ・コンサルタント2名（（株）福祉ベンチャーパートナーズ）
- ・（社）茨城県心身障害者福祉協会事務局職員2名、

3. 委員会検討内容

- ・平成21年12月4日～平成22年3月15日　計5回開催
- ・主な検討内容
 - ①事例施設による活動報告（ユーアイキッチン・第二幸の実園）
 - ②会員アンケート結果報告
 - ③共同受発注センターの枠組み、仕事の流れと役割分担について

共同受発注センター設置に向けた 会員事業所意向調査報告（抜粋）

1. 対象 社団法人茨城県心身障害者福祉協会 会員事業所・施設全数
2. 調査方法 郵送調査（集計：株式会社福祉ベンチャーパートナーズ）
3. 回収率 79.7%（配布：128件 回収102件） * 法人として1件のケースあり
4. 調査期間 平成22年1月8日～1月31日
5. 調査結果要約

○施設種別（サービス種別）に関わらず、会員事業所の6割は、生産活動を行っている。就労系事業所（就労継続B、授産、就労移行）の7割、生産活動を行っている事業所の6割以上が「共同受注事業」への参加を希望しており、共同受発注センター設立への関心は高いといえる。

○会員事業所の内、平成20年度の就労系事業（就労継続B型、授産施設）の平均売上は1,115万円で、
その他事業（556万円）の2倍となっている。

○会員事業所の行っている事業のうち、売上が安定し、かつ伸長が期待できる事業として、農業や食品の自主製品を挙げる事業所が多い。一方、伸びは期待できないものの、現在主な収益源となっている簡易加工（受注作業）の安定的な確保は共通課題となっており、共同受注への期待の高さにつながっている。

○会員事業所の内、平成20年度の就労系事業（就労継続B型、授産施設）の平均工賃は13,443円で、茨城県の工賃倍増対象事業所の平均工賃9,446円より約4,000円高い。就労移行支援事業所の平均工賃は7,883円、その他事業は、6,945円となっている。

○目標工賃を設定して工賃アップに取り組んでいる事業所は、20件あまりで、生産活動を行っている事業所の4割にとどまる。目標管理の意識がやや弱い。

茨城県共同受発注センター概要

(目的)

○基本理念

- ・障害を持った人たちの就労支援の拡大を図るとともに、工賃の向上を目指します。
- ・地域産業ニーズに対応し、地域産業の活性化とともに地域社会に貢献します。
- ・以上を通じて、障害を持った人たちの自分に合った社会参加を実現します。

○目的

- ・企業からの請負業務等の受注や原材料の発注を共同で行う窓口組織。
- ・複数の施設が共同で業務を受注することにより、より安定した受注の確保が期待される。

○業務開始 平成22年4月1日

○登録事業所

社団法人茨城県心身障害者福祉協会（以下福祉協会）会員、茨城県内の障害福祉サービス事業所（工賃倍増5か年計画

対象事業所）

※32事業所登録（平成22年12月27日現在）（ホームページ公開 <http://www.harness.jp/kyodo/>）

○登録料・年会費

- ・登録料：無料
- ・年会費 ・福祉協会会員：無料（協会会費のみ） ・福祉協会会員以外：3,000円

○仕事の契約主体

- ・原則センター（県の清掃、印刷等の官公需については、事業所と直接契約を結ぶことになる）

○共同受注手数料

- ・センター事務局は徴収しない。
- ・リーダー事業所手数料（リーダー事業所の手間）は、原則10%（業務募集の際、その都度明記する）とし、各参加事業所は、
リーダー事業所に対し、各事業所の売上等の総額の手数料分を支払う。（センター宛での請求額は、手数料を差し引いた額）

茨城県共同受発注センター概要

(リーダー事業所・事務局)

○リーダー事業所・事務局

担当業務	事業所名	市町村	駐在営業員
全体統括	しらゆり荘	かすみがうら市	
簡易加工	董授園	筑西市	1名
農業・園芸	幸の実園	東海村	1名
食品以外の製造・小売	水戸市のぞみ・水戸市はげみ	水戸市	1名
食品の製造・小売	しずかの創造苑	坂東市	1名
清掃・ウエス・クリーニング・その他	しろがね苑	石岡市	1名
事務局（参加募集・調整等）	社団法人茨城県心身障害者福祉協会	水戸市（県福祉会館）	1名

○受注業務の責任範囲

- ・製品製造・請負作業とも、その業務（ロット）を担当した事業所が責任を持つ。

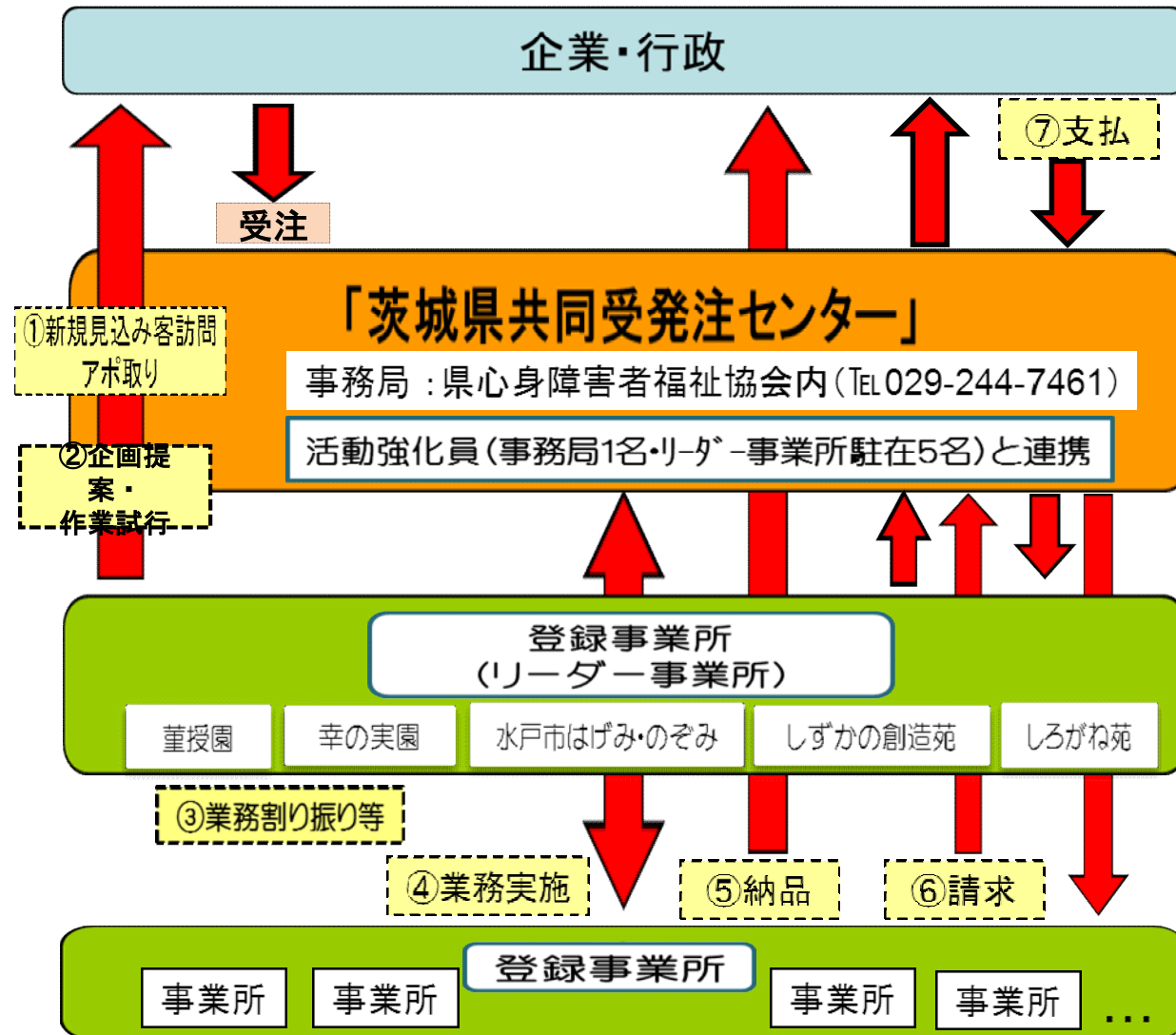
○共同受注終了後の個別営業

- ・共同受注終了後の、発注元への各事業所からの個別営業については可とするが、逐次センターに報告するルールとする。

○その他

- ・リーダー事業所は、原則上記の事業所とするが、地域性や業務内容により、他の登録事業所になる場合がある。
- ・各事業所の業務上の送料は、原則各事業所負担とする。
- ・センターから各事業所への支払いの際の振込手数料は、センター負担とする。

茨城県共同受発注センター概要 (全体像)



※業務によっては、上記の流れと異なるものもある。

茨城県共同受発注センター概要

(引き合い事例)

○企業等からの受注（予定含む）（平成22年度）

活動内容		受注先・受注予定先	官公需・民需	備考
簡易加工	化成肥料の小分け	企業（造園関係）	民需	
簡易加工	穀物の選別小分け	企業（食品製造）	民需	2事業所
農業	野菜納入	福祉団体・福祉事業所・企業（飲食店）等	民需	3事業所
食品以外の製造	陶器製造	福祉事業所	民需	
食品以外の製造	チラシ・名刺印刷	企業（店舗設備工事・設計等）	民需	
食品以外の製造・小売	自主製品納入	団体（市社協）等	民需	
食品製造・小売	自主製品（パン）納入	団体等	民需	
食品製造	食品（菓子）製造	企業（食品製造）	民需	2事業所
清掃（その他）	芝刈り・除草・草木・樹木の 前立	企業（紙製造・販売）	民需	
清掃（その他）	低木植栽、剪定等	団体	民需	
請負	工場内作業（食品分別）	企業（食品製造）	民需	施設外就労

○自主製品販売（対面・委託）（平成22年度）

活動内容		販売場所	備考	
自主製品販売	対面販売	プロスポーツチーム試合	2回	3事業所
自主製品販売	委託販売	団体（生協売店）	手数料あり	4事業所
自主製品販売	対面販売	県機関主催イベント	雨天中止	4事業所
自主製品販売	委託販売	企業（販売店）	手数料あり	予定

※上記以外にも自主製品共同販売を実施している。（福祉の店ハーネス（常設店）、ナイスハートバザールなど）

茨城県共同受発注センター概要 (連絡先)

茨城県共同受発注センター

〒310-0851

茨城県水戸市千波町1918番地 茨城県総合福祉会館1階

社団法人茨城県心身障害者福祉協会内

TEL 029-244-7461 FAX 029-243-4429

E-mail info@harness.jp [お問い合わせフォーム](#)

ホームページ

- ・社団法人茨城県心身障害者福祉協会 <http://www.harness.jp>
- ・茨城県共同受発注センター <http://www.harness.jp/kyodo/>