



県内の就労支援の状況

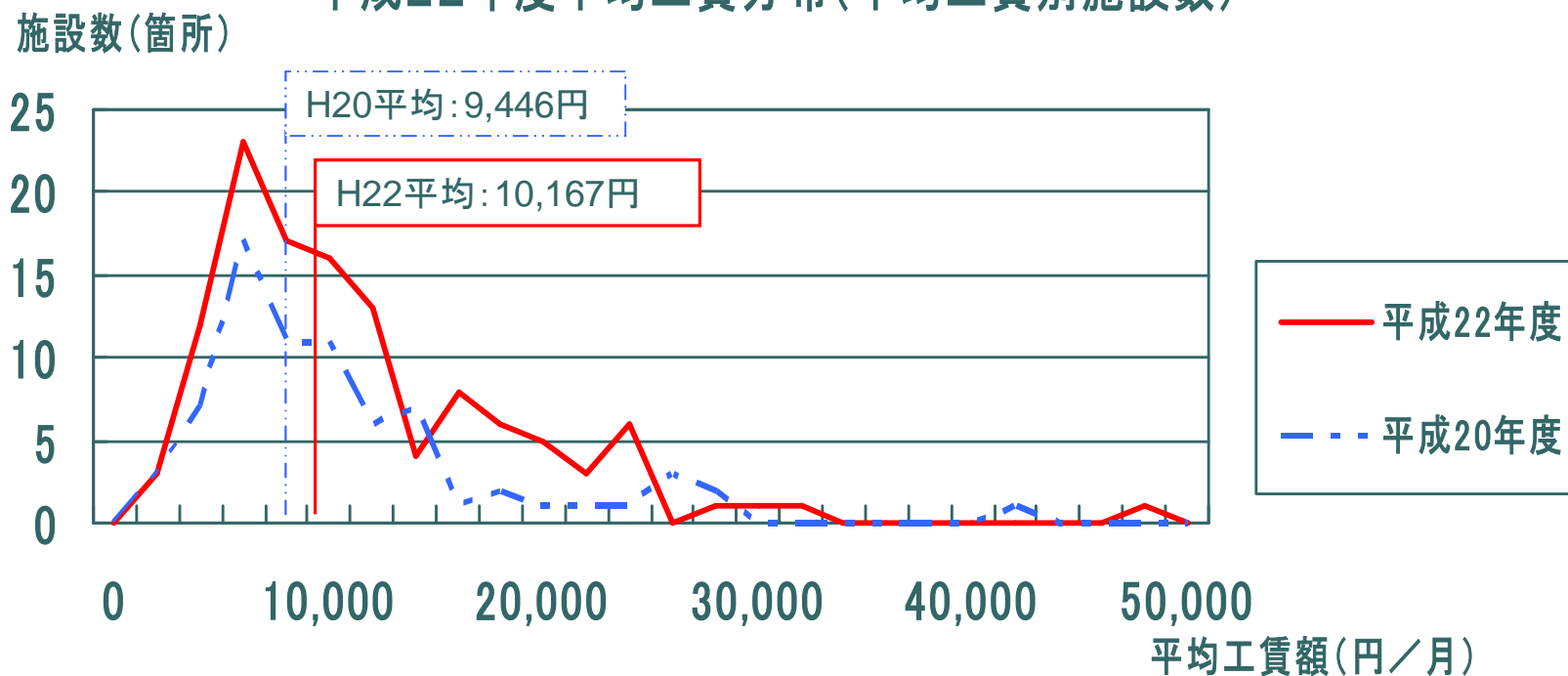
茨城県保健福祉部障害福祉課

主任 大窪 浩一郎

(平成24年1月13日 茨城就労支援セミナー)

福祉的就労支援の状況

平成22年度平均工賃分布(平均工賃別施設数)

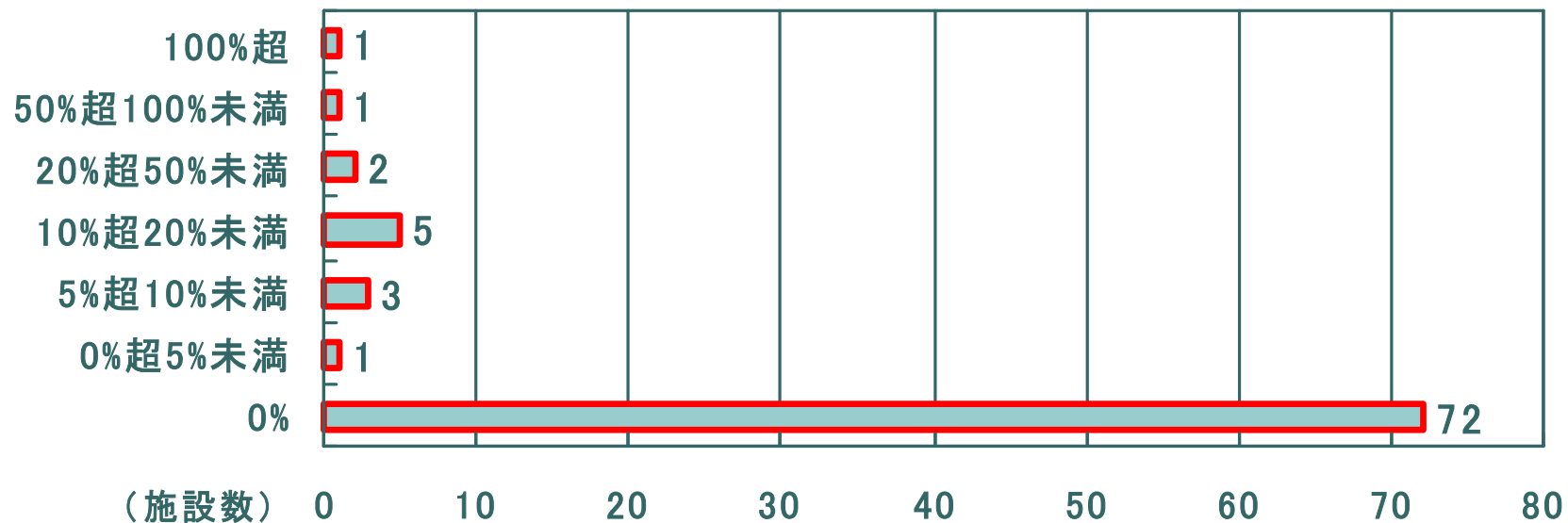


- 20,000円近辺の施設数が増加。
- 結果、15,000円を境に2極分化しつつある傾向。

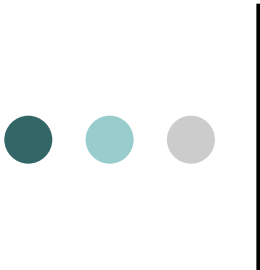
一般就労支援の状況

就労移行支援事業における一般就労への移行率別施設数 (平成22年度)

(定員数に占める就職者数の割合)



- 8割以上の事業所で本来の目的である一般就労の実績がない。
- 『職場実習』について、就職者のいる事業所のうち6割以上で実施。就職者のいない事業所のうち9割以上で未実施。



市町村における就労支援

1 福祉的就労関係＜平成22年度＞

(1) 常設店の設置: 1市

【土浦市】総合福祉会館や商店街空き店舗に、障害者製作品の常設店を設置。

(2) 共同即売会の開催: 4市

【日立市、土浦市、ひたちなか市】イベント会場にて開催。

【那珂市】市内大型小売店で開催。

(3) 障害者施設への販売機会の提供: 22市町村

【各市町村】市役所や福祉会館等において、障害者製作品の販売機会を提供。

(4) 障害者施設への業務発注: 15市町村

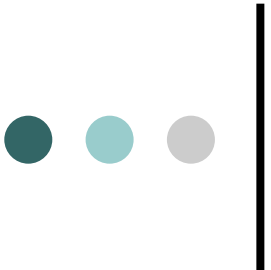
【8市町村】清掃業務・除草作業等

【6市町村】イベント時の景品等購入

【水戸市、龍ヶ崎市】印刷業務

【龍ヶ崎市、守谷市】市内発送物封入・仕分け

【北茨城市】ホームページ管理業務



市町村における就労支援

2 一般就労関係＜平成23年度＞

(1) 知的障害者の直接雇用:3市村

【常総市】人事課付けで採用し、庁内各課を異動しながら事務補助に従事。

【東海村】チャレンジUPオフィスを設置し、支援員を配置して支援。

(2) 障害者が従事することを条件とした清掃業務等の発注:該当なし

3 共通(一般就労・福祉的就労)

(1) 関係機関による協議【平成22年度】:6市村

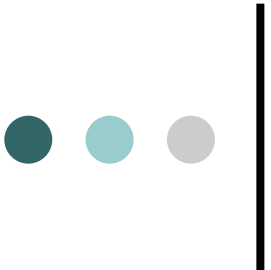
○自立支援協議会を中心とした協議をきっかけに、就労支援の取り組みを開始。

【龍ヶ崎市】雇用の場の開拓に向けた「就労支援セミナー」の開催

【鹿嶋市】パンフレット作成、地域FM放送での特集番組制作、セミナー開催等

【那珂市】障害者の就労に関する啓発、共同即売会の開催

【東海村】障害者雇用の実態調査の実施、チャレンジUPオフィスの設置



市町村における就労支援

3 共通（一般就労・福祉的就労）

(2) その他の取り組み<平成22・23年度>:9市

○雇用創出等基金等を財源とする事業の他、独自の取り組みを実施。

【水戸市】営業職員2名を配置して障害者製作品の販売強化〔雇用基金〕

【土浦市】店舗販売やイベントを通じて障害者の就労等支援〔雇用基金〕

【つくば市】市内喫茶店にて就労準備訓練等を実施〔地域生活支援事業〕

【鹿嶋市、神栖市】障害者雇用企業に対し、奨励金等を支給〔自主財源〕

【常陸大宮市】イオン・市社協間で、市内施設の製品販売に関する契約締結。

【龍ヶ崎市、那珂市】市広報誌で障害者施設への発注について啓発