



茨城県報

第 452 号

令和 5 年 (2023 年) 10 月 23 日

月 曜 日

目 次

告 示

ページ

- 障害者の日常生活及び社会生活を総合的に支援するための法律に基づく指定障害福祉サービス事業者の指定 (4 件) (障害福祉課) 1
 - 障害者の日常生活及び社会生活を総合的に支援するための法律に基づく指定障害福祉サービス事業者の指定更新 (2 件) (障害福祉課) 2
 - 障害者の日常生活及び社会生活を総合的に支援するための法律に基づく指定障害福祉サービス事業の廃止 (5 件) (障害福祉課) 3
 - 種畜証明書の交付 (畜産課) 4
 - 茨城県農業近代化資金利子補給金交付規程の一部改正 (農業経営課) 6
 - 都市計画工業団地造成事業 (第 1 期拡張地区) の決定 (都市計画課) 7
 - 都市計画工業団地造成事業 (第 2 期拡張地区) の決定 (都市計画課) 7
 - 下館・結城都市計画公園の変更 (都市計画課) 7
 - 竜ヶ崎・牛久都市計画道路の変更 (都市計画課) 8
- (病 院 局)
- 病院事業管理者が定める診療料及び手数料の額の一部改正 8

告 示

茨城県告示第1180号

障害者の日常生活及び社会生活を総合的に支援するための法律 (平成17年法律第123号) 第29条第 1 項の規定に基づき、次のとおり指定したので、同法第51条第 1 号の規定により告示する。

令和 5 年10月23日

茨城県知事 大井川 和彦

事業所番号	事業所の名称	事業所の所在地	事業者の名称	主たる事務所の所在地	指 定 年月日	サービスの種類
0812200517	与市訪問介護	茨城県鹿嶋市宮中 290-2 SAS店舗101号室	株式会社ククナ	千葉県佐倉市鐺木 町981番地1 エ ステ・プラザ京成 佐倉駅前808号	令和 5 年 10月 1 日	居宅介護

茨城県告示第1181号

障害者の日常生活及び社会生活を総合的に支援するための法律 (平成17年法律第123号) 第29条第 1 項の規定に基

茨城県告示第1193号

都市計画法 (昭和43年法律第100号) 第18条第 1 項の規定により、水戸・勝田都市計画工業団地造成事業 (第 1 期 拡張地区) を決定したので、同法第20条第 1 項の規定に基づき告示し、同条第 2 項の規定に基づき、当該都市計画の 図書を次の場所において縦覧に供する。

令和 5 年10月23日

茨城県知事 大井川 和彦

- 1 都市計画の種類
工業団地造成事業 (常陸那珂工業団地造成事業 第 1 期拡張地区)
- 2 都市計画を定める土地の区域
ひたちなか市 新光町の一部
- 3 縦覧場所
茨城県土木部都市局都市計画課

茨城県告示第1194号

都市計画法 (昭和43年法律第100号) 第18条第 1 項の規定により、水戸・勝田都市計画工業団地造成事業 (第 2 期 拡張地区) を決定したので、同法第20条第 1 項の規定に基づき告示し、同条第 2 項の規定に基づき、当該都市計画の 図書を次の場所において縦覧に供する。

令和 5 年10月23日

茨城県知事 大井川 和彦

- 1 都市計画の種類
工業団地造成事業 (常陸那珂工業団地造成事業 第 2 期拡張地区)
- 2 都市計画を定める土地の区域
ひたちなか市 新光町の一部
- 3 縦覧場所
茨城県土木部都市局都市計画課

茨城県告示第1195号

都市計画法 (昭和43年法律第100号) 第21条第 2 項の規定において準用する同法第18条第 1 項の規定により、下 館・結城都市計画公園を変更したので、同法第20条第 1 項の規定に基づき告示し、同条第 2 項の規定に基づき、当該 都市計画の図書を次の場所において縦覧に供する。

令和 5 年10月23日

茨城県知事 大井川 和彦

- 1 都市計画の種類
公園 (9・5・001号 県西総合公園)
- 2 都市計画を変更する土地の区域
 - (1) 9・5・001号 県西総合公園
 - ア 追加する部分
筑西市 横塚字町下
 - イ 削除する部分

水戸・勝田都市計画 工業団地造成事業の決定（茨城県決定）

都市計画 常陸那珂工業団地 第2期拡張地区 造成事業を次のように決定する。

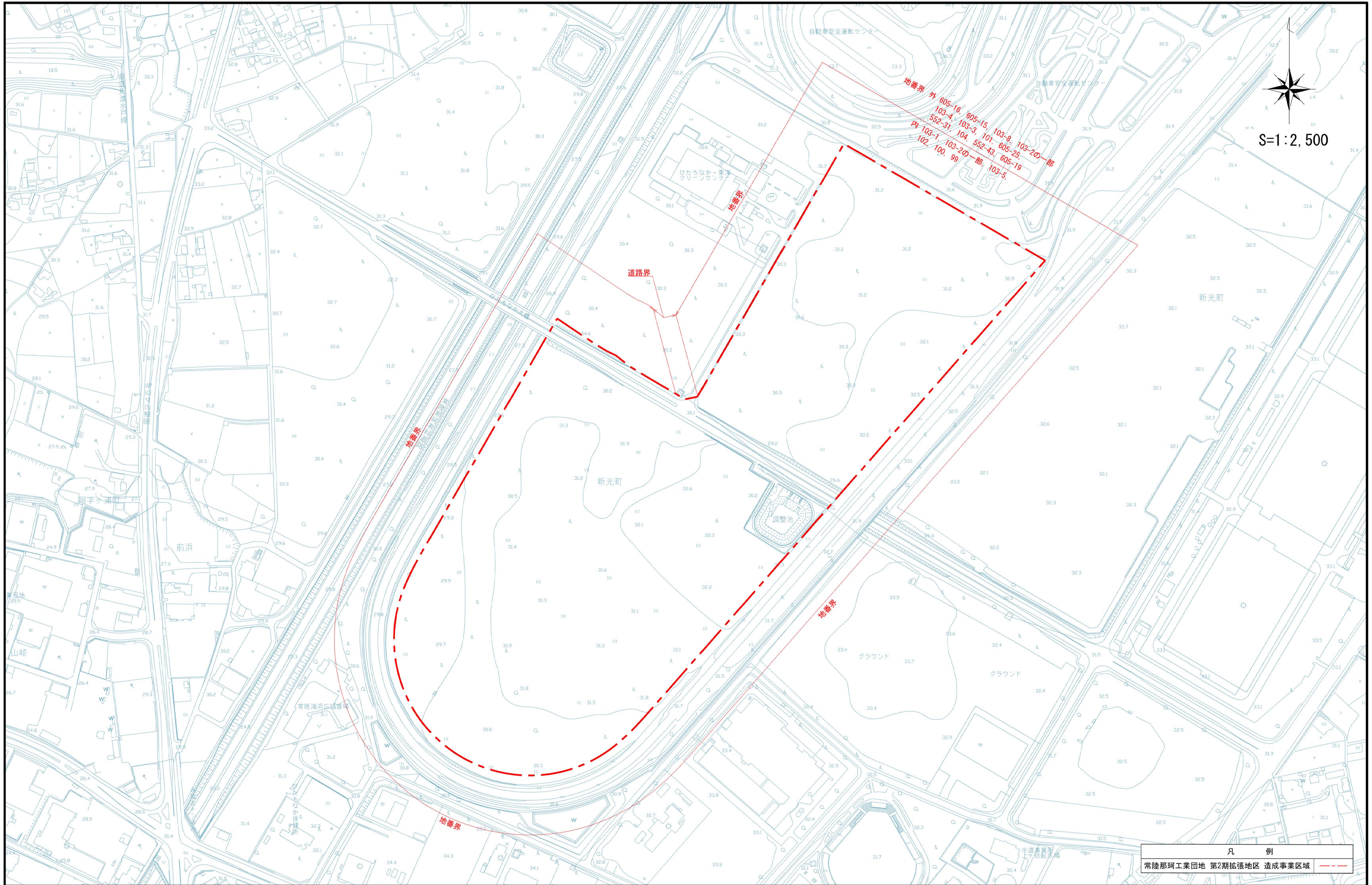
名 称	常陸那珂工業団地 第2期拡張地区 造成事業					
面 積	約 38.3 ha					
公共施設の配置及び規模	道 路	種別	名称	幅員	延長	備考
		幹線道路	3・3・135馬渡阿字ケ浦線	25m	約490m	
		3・3・135馬渡阿字ケ浦線を東西方向の軸とし、南北に分断されたエリアで適正な街区形成が図れるよう、地区内に幅員16mの区画道路を適宜配置する。				
	公園及び緑地	周辺環境に配慮し、適宜、緑地を配置する。				
	下水道	排水は分流式で行う。 雨水排水は側溝及び管渠で調整池に流入させ、流量調整後、管渠によって太平洋に放流する。 汚水排水は、企業ごとに前処理を行った後、常陸那珂公共下水道を経て、那珂久慈浄化センターに流入させ処理する。				
	上水道	上水道は、ひたちなか市水道より供給する。				
その他の公共施設	工業用水は、県央広域工業用水道より供給する。 電力は、東京電力パワーグリッド(株)の常陸海浜変電所が地区の東側約0.5kmにあり、これより受電可能である。					
宅地の利用計画	区 分		面 積	比 率	備 考	
	工 業 用 地		約 34.3 ha	89.6 %		
	参 考	道 路 用 地	約 2.3 ha	6.0 %	既存道路、区画道路、 転回広場	
		緑 地	約 1.0 ha	2.6 %		
		その他の公共施設用地	約 0.7 ha	1.8 %	調整池	
	合 計		約 38.3 ha	100.0 %		

「施行区域、公共施設の配置は計画図表示のとおり」

理 由

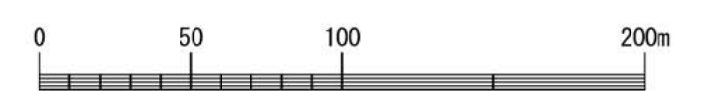
「ひたちなか地区」が持つ広域的な拠点性を活かし、近隣の既存工業団地と連携した一体的な工業開発を行うことにより、周辺地域のみならず、本県の産業集積を進めるため、本案のとおり工業団地造成事業を計画するものである。

[水戸・勝田都市計画 工業団地造成事業の決定 計画図]



北
S=1:2,500

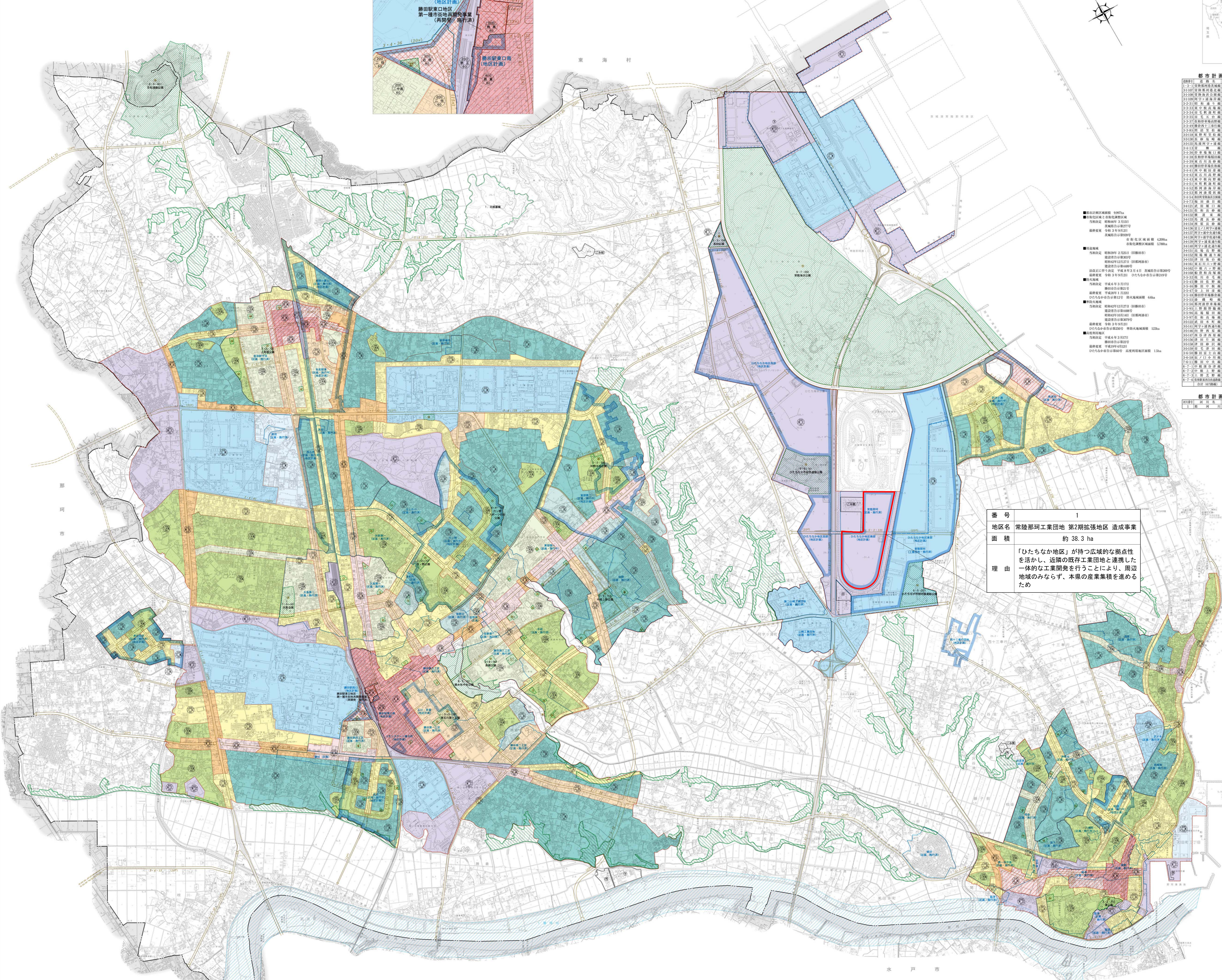
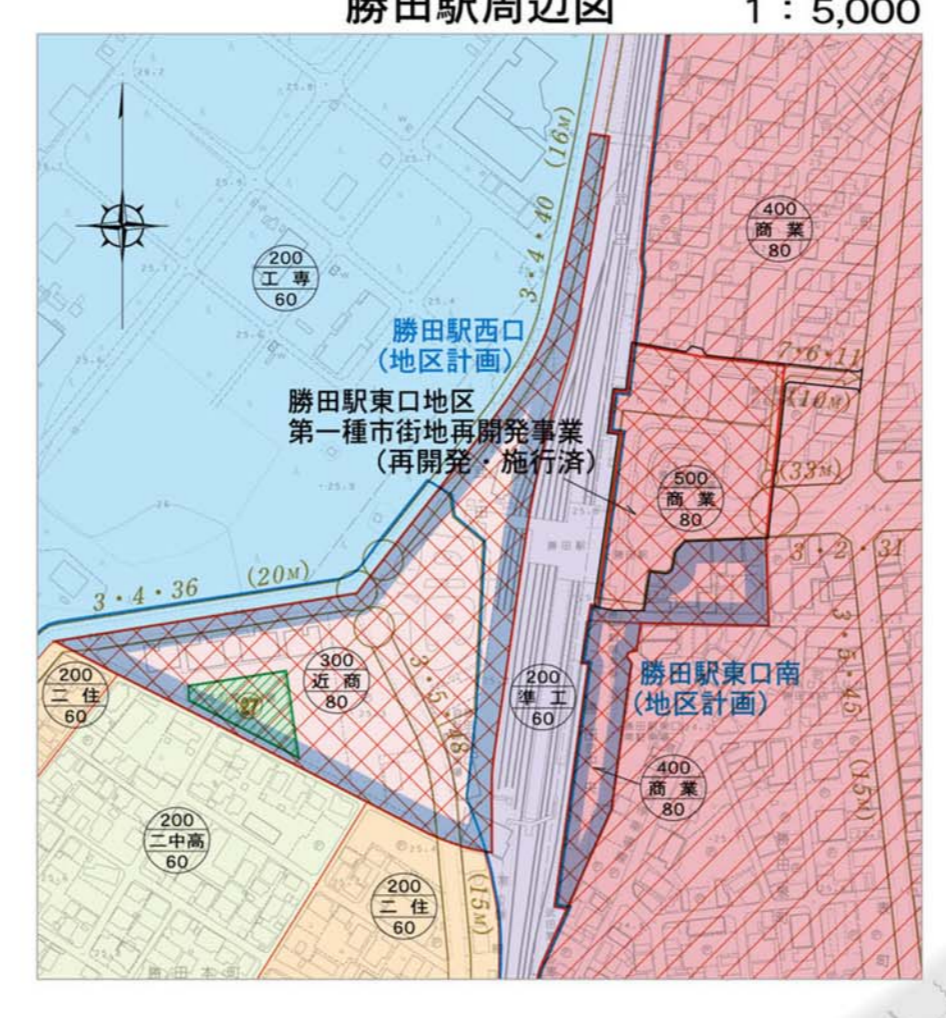
凡 例
常陸那珂工業団地 第2期拡張地区 造成事業区域



[水戸・勝田都市計画 工業団地造成事業の決定 総括図]

令和四年八月印刷

勝田駅周辺図 1:5,000



都市計画道路		都市計画公園	
路線名	幅員(m)	路線名	面積(ha)
1-1 常陸那珂中央通り	20.0	1-1 常陸那珂中央公園	1.00
1-2 常陸那珂南通り	20.0	1-2 常陸那珂南公園	1.00
1-3 常陸那珂西通り	20.0	1-3 常陸那珂西公園	1.00
1-4 常陸那珂東通り	20.0	1-4 常陸那珂東公園	1.00
1-5 常陸那珂北通り	20.0	1-5 常陸那珂北公園	1.00
1-6 常陸那珂南西通り	20.0	1-6 常陸那珂南西公園	1.00
1-7 常陸那珂北東通り	20.0	1-7 常陸那珂北東公園	1.00
1-8 常陸那珂東西通り	20.0	1-8 常陸那珂東西公園	1.00
1-9 常陸那珂南東通り	20.0	1-9 常陸那珂南東公園	1.00
1-10 常陸那珂西東通り	20.0	1-10 常陸那珂西東公園	1.00
1-11 常陸那珂北西通り	20.0	1-11 常陸那珂北西公園	1.00
1-12 常陸那珂南北通り	20.0	1-12 常陸那珂南北公園	1.00
1-13 常陸那珂東北通り	20.0	1-13 常陸那珂東北公園	1.00
1-14 常陸那珂西南通り	20.0	1-14 常陸那珂西南公園	1.00
1-15 常陸那珂西北通り	20.0	1-15 常陸那珂西北公園	1.00
1-16 常陸那珂東南通り	20.0	1-16 常陸那珂東南公園	1.00
1-17 常陸那珂南東西通り	20.0	1-17 常陸那珂南東西公園	1.00
1-18 常陸那珂北西東通り	20.0	1-18 常陸那珂北西東公園	1.00
1-19 常陸那珂東南西通り	20.0	1-19 常陸那珂東南西公園	1.00
1-20 常陸那珂西南東通り	20.0	1-20 常陸那珂西南東公園	1.00
1-21 常陸那珂北東西通り	20.0	1-21 常陸那珂北東西公園	1.00
1-22 常陸那珂南西東通り	20.0	1-22 常陸那珂南西東公園	1.00
1-23 常陸那珂東北西通り	20.0	1-23 常陸那珂東北西公園	1.00
1-24 常陸那珂南北東通り	20.0	1-24 常陸那珂南北東公園	1.00
1-25 常陸那珂東北東通り	20.0	1-25 常陸那珂東北東公園	1.00
1-26 常陸那珂西南西通り	20.0	1-26 常陸那珂西南西公園	1.00
1-27 常陸那珂西北西通り	20.0	1-27 常陸那珂西北西公園	1.00
1-28 常陸那珂東南東通り	20.0	1-28 常陸那珂東南東公園	1.00
1-29 常陸那珂南東東通り	20.0	1-29 常陸那珂南東東公園	1.00
1-30 常陸那珂北東東通り	20.0	1-30 常陸那珂北東東公園	1.00
1-31 常陸那珂東南東通り	20.0	1-31 常陸那珂東南東公園	1.00
1-32 常陸那珂西南東通り	20.0	1-32 常陸那珂西南東公園	1.00
1-33 常陸那珂北東西通り	20.0	1-33 常陸那珂北東西公園	1.00
1-34 常陸那珂南北東通り	20.0	1-34 常陸那珂南北東公園	1.00
1-35 常陸那珂東北東通り	20.0	1-35 常陸那珂東北東公園	1.00
1-36 常陸那珂西南西通り	20.0	1-36 常陸那珂西南西公園	1.00
1-37 常陸那珂西北西通り	20.0	1-37 常陸那珂西北西公園	1.00
1-38 常陸那珂東南東通り	20.0	1-38 常陸那珂東南東公園	1.00
1-39 常陸那珂南東東通り	20.0	1-39 常陸那珂南東東公園	1.00
1-40 常陸那珂北東東通り	20.0	1-40 常陸那珂北東東公園	1.00
1-41 常陸那珂東南東通り	20.0	1-41 常陸那珂東南東公園	1.00
1-42 常陸那珂西南東通り	20.0	1-42 常陸那珂西南東公園	1.00
1-43 常陸那珂北東西通り	20.0	1-43 常陸那珂北東西公園	1.00
1-44 常陸那珂南北東通り	20.0	1-44 常陸那珂南北東公園	1.00
1-45 常陸那珂東北東通り	20.0	1-45 常陸那珂東北東公園	1.00
1-46 常陸那珂西南西通り	20.0	1-46 常陸那珂西南西公園	1.00
1-47 常陸那珂西北西通り	20.0	1-47 常陸那珂西北西公園	1.00
1-48 常陸那珂東南東通り	20.0	1-48 常陸那珂東南東公園	1.00
1-49 常陸那珂南東東通り	20.0	1-49 常陸那珂南東東公園	1.00
1-50 常陸那珂北東東通り	20.0	1-50 常陸那珂北東東公園	1.00
1-51 常陸那珂東南東通り	20.0	1-51 常陸那珂東南東公園	1.00
1-52 常陸那珂西南東通り	20.0	1-52 常陸那珂西南東公園	1.00
1-53 常陸那珂北東西通り	20.0	1-53 常陸那珂北東西公園	1.00
1-54 常陸那珂南北東通り	20.0	1-54 常陸那珂南北東公園	1.00
1-55 常陸那珂東北東通り	20.0	1-55 常陸那珂東北東公園	1.00
1-56 常陸那珂西南西通り	20.0	1-56 常陸那珂西南西公園	1.00
1-57 常陸那珂西北西通り	20.0	1-57 常陸那珂西北西公園	1.00
1-58 常陸那珂東南東通り	20.0	1-58 常陸那珂東南東公園	1.00
1-59 常陸那珂南東東通り	20.0	1-59 常陸那珂南東東公園	1.00
1-60 常陸那珂北東東通り	20.0	1-60 常陸那珂北東東公園	1.00
1-61 常陸那珂東南東通り	20.0	1-61 常陸那珂東南東公園	1.00
1-62 常陸那珂西南東通り	20.0	1-62 常陸那珂西南東公園	1.00
1-63 常陸那珂北東西通り	20.0	1-63 常陸那珂北東西公園	1.00
1-64 常陸那珂南北東通り	20.0	1-64 常陸那珂南北東公園	1.00
1-65 常陸那珂東北東通り	20.0	1-65 常陸那珂東北東公園	1.00
1-66 常陸那珂西南西通り	20.0	1-66 常陸那珂西南西公園	1.00
1-67 常陸那珂西北西通り	20.0	1-67 常陸那珂西北西公園	1.00
1-68 常陸那珂東南東通り	20.0	1-68 常陸那珂東南東公園	1.00
1-69 常陸那珂南東東通り	20.0	1-69 常陸那珂南東東公園	1.00
1-70 常陸那珂北東東通り	20.0	1-70 常陸那珂北東東公園	1.00
1-71 常陸那珂東南東通り	20.0	1-71 常陸那珂東南東公園	1.00
1-72 常陸那珂西南東通り	20.0	1-72 常陸那珂西南東公園	1.00
1-73 常陸那珂北東西通り	20.0	1-73 常陸那珂北東西公園	1.00
1-74 常陸那珂南北東通り	20.0	1-74 常陸那珂南北東公園	1.00
1-75 常陸那珂東北東通り	20.0	1-75 常陸那珂東北東公園	1.00
1-76 常陸那珂西南西通り	20.0	1-76 常陸那珂西南西公園	1.00
1-77 常陸那珂西北西通り	20.0	1-77 常陸那珂西北西公園	1.00
1-78 常陸那珂東南東通り	20.0	1-78 常陸那珂東南東公園	1.00
1-79 常陸那珂南東東通り	20.0	1-79 常陸那珂南東東公園	1.00
1-80 常陸那珂北東東通り	20.0	1-80 常陸那珂北東東公園	1.00
1-81 常陸那珂東南東通り	20.0	1-81 常陸那珂東南東公園	1.00
1-82 常陸那珂西南東通り	20.0	1-82 常陸那珂西南東公園	1.00
1-83 常陸那珂北東西通り	20.0	1-83 常陸那珂北東西公園	1.00
1-84 常陸那珂南北東通り	20.0	1-84 常陸那珂南北東公園	1.00
1-85 常陸那珂東北東通り	20.0	1-85 常陸那珂東北東公園	1.00
1-86 常陸那珂西南西通り	20.0	1-86 常陸那珂西南西公園	1.00
1-87 常陸那珂西北西通り	20.0	1-87 常陸那珂西北西公園	1.00
1-88 常陸那珂東南東通り	20.0	1-88 常陸那珂東南東公園	1.00
1-89 常陸那珂南東東通り	20.0	1-89 常陸那珂南東東公園	1.00
1-90 常陸那珂北東東通り	20.0	1-90 常陸那珂北東東公園	1.00
1-91 常陸那珂東南東通り	20.0	1-91 常陸那珂東南東公園	1.00
1-92 常陸那珂西南東通り	20.0	1-92 常陸那珂西南東公園	1.00
1-93 常陸那珂北東西通り	20.0	1-93 常陸那珂北東西公園	1.00
1-94 常陸那珂南北東通り	20.0	1-94 常陸那珂南北東公園	1.00
1-95 常陸那珂東北東通り	20.0	1-95 常陸那珂東北東公園	1.00
1-96 常陸那珂西南西通り	20.0	1-96 常陸那珂西南西公園	1.00
1-97 常陸那珂西北西通り	20.0	1-97 常陸那珂西北西公園	1.00
1-98 常陸那珂東南東通り	20.0	1-98 常陸那珂東南東公園	1.00
1-99 常陸那珂南東東通り	20.0	1-99 常陸那珂南東東公園	1.00
1-100 常陸那珂北東東通り	20.0	1-100 常陸那珂北東東公園	1.00

番号 1
 地区名 常陸那珂工業団地 第2期拡張地区 造成事業
 面積 約 38.3 ha
 理由 「ひたちなか地区」が持つ広域的な拠点性を活かし、近隣の既存工業団地と連携した一体的な工業開発を行うことにより、周辺地域のみならず、本県の産業集積を進めるため

凡例	
行政区域境界	
市街化区域境界	
用途地域	
第一種住居地域	100/200
第二種住居地域	80/100
第三種住居地域	60/100
第一種中高層住居地域	80/200
第二種中高層住居地域	60/200
第一種商業地域	60/200
第二種商業地域	60/200
準商業地域	60/200
近隣商業地域	80/200
商業地域	80/200
準工業地域	60/200
工業地域	60/200
工業専用地域	60/200
防火地域	
準防火地域	
第一種準防火地域	
第二種準防火地域	
地区計画区域	
風致地区	
臨港地区	
都市計画道路	
都市計画公園	
都市計画河川	
下水道終末処理場	
河物処理場	
ごみ焼却場・ごみ処理場	
大規模公園	
土地用途制限特別区域	
工業団地造成事業区域	

1:15,000

ひたちなか市役所