

交通死亡事故発生状況について(平成30年 8月末現在)

1 概況

(1) 県内の人身交通事故発生状況

	平成30年	平成29年	増減数		1日平均の発生率	
			増減	率	30年	29年
発生件数	5,674	6,423	-749	-11.7%	23.35	26.43
死亡事故件数	77	88	-11	-12.5%	0.32	0.36
死者数	77	91	-14	-15.4%	0.32	0.37
負傷者数	7,219	8,237	-1,018	-12.4%	29.71	33.90
※ 平成30年の発生件数、負傷者数は確定数。	通算日数		243日	243日		

(2) 死亡事故多発都道府県

順位	都道府県	死者数	前年比	順位	都道府県	死者数	前年比
1位	愛知	125人	+1人	5位	北海道	92人	+3人
2位	埼玉	121人	+15人	5位	兵庫	92人	-5人
3位	千葉	111人	+21人	8位	大阪	83人	-12人
4位	神奈川	99人	+13人	9位	東京	81人	-23人
5位	福岡	92人	+7人	10位	茨城	77人	-14人
				11位	広島	67人	+11人

全国の死者数 2,179人 -120人 -5.2%

(3) 人口10万人当たり死者数

順位	都道府県	死者数
1位	山梨	3.28
2位	富山	3.22
3位	岩手	3.19
11位	茨城	2.66
	全国平均	1.72

(4) 自動車1万台当たり死者数

順位	都道府県	死者数
1位	岩手	0.39
2位	富山	0.38
3位	三重	0.37
20位	茨城	0.29
	全国平均	0.27

※1 人口はH29/10/1、自動車台数はH29/12/31、道路距離はH28/4/1現在を基に算出。
2 順位は小数点2桁以下まで参照。

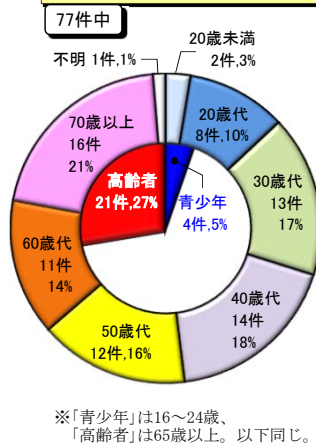
2 県内の交通死亡事故

(1) 警察署別死者数

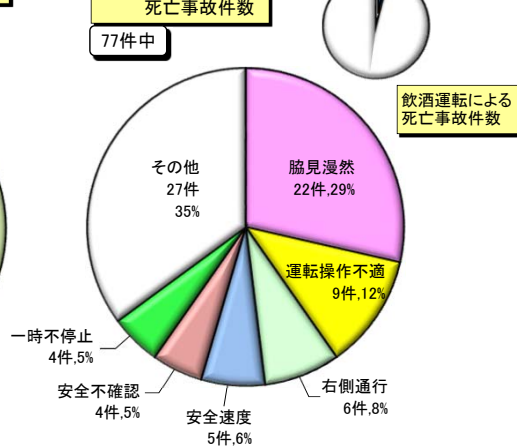
警察署	死者数		構成率	
	30年	29年	死者	人口
水戸	6	7	19%	23%
笠間	1	6		
ひたちなか	2	2		
那珂	1	3		
大宮	1	1	6%	12%
太田	1	3		
大子	1	3		
日立	1	2		
高萩	1	4		
鉾田	1	1	9%	9%
鹿嶋	1	4		
神栖	1	3		
行方	1	5		
竜ヶ崎	1	1	27%	35%
牛久	1	4		
稲敷	1	5		
土浦	1	6		
石岡	1	5		
つくば中央	1	3		
つくば北	1	6		
取手	1	2		
筑西	1	3	32%	21%
下妻	1	5		
桜川	1	1		
結城	1	1		
常総	1	10		
古河	1	3		
境	1	6		
25	2	7		
高速道(隊)	4	5	5%	-

※ 県内人口構成率はH29/10/1現在。

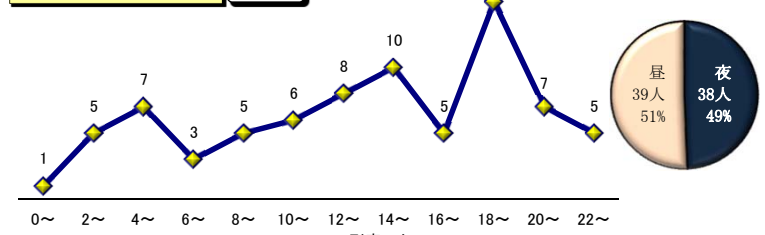
(2) 1当の年齢層別死亡事故件数



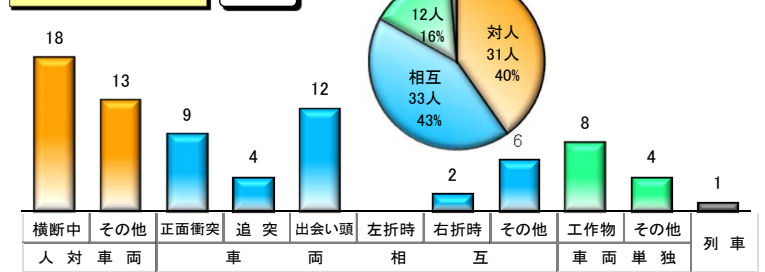
(3) 1当の違反別死亡事故件数



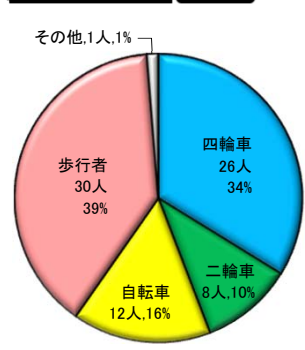
(6) 時間・昼夜別死者数



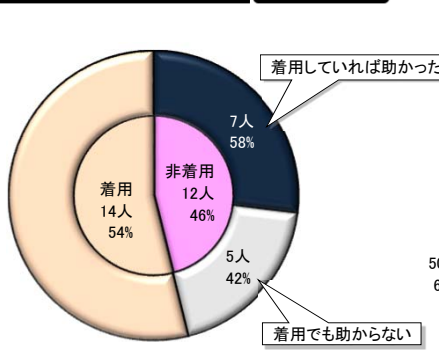
(7) 事故類型別死者数



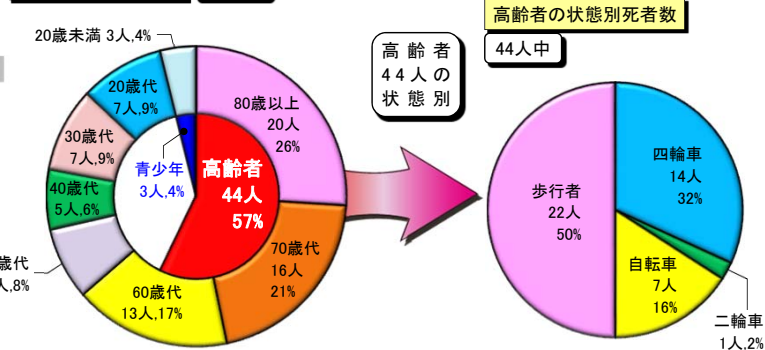
(4) 状態別死者数



(5) シートベルト着用別死者数



(8) 年齢層別死者数



交通死亡事故発生状況について(平成30年 8月末現在)

茨城県警察本部交通総務課
平成30年9月19日作成

1 概況

★ 県内の人身交通事故発生状況

	平成30年		平成29年		増減数		1日平均の発生	
	発生件数	死者数	発生件数	死者数	件数	率	30年	29年
発生件数	5,674	77	6,423	88	-749	-11.7%	23.35	26.43
死亡事故件数	77	77	88	91	-11	-12.5%	0.32	0.36
死者数	77	77	91	91	-14	-15.4%	0.32	0.37
死傷者数	7,219	77	8,237	91	-1,018	-12.4%	29.71	33.90
通算日数	243日		243日					

※ 平成30年の発生件数、死傷者数は確定数。

★ 死亡事故多発都道府県

順位	都道府県	死者数	前年比
1位	愛知	125人	+1人
2位	埼玉	121人	+15人
3位	千葉	111人	+21人
4位	神奈川	99人	+13人
5位	福岡	92人	+7人

順位	都道府県	死者数	前年比
5位	北海道	92人	+3人
5位	兵庫	92人	-5人
8位	大阪	83人	-12人
9位	東京	81人	-23人
10位	茨城	77人	-14人
11位	広島	67人	+11人

全国の死者数 2,179人 -120人 -5.2%

★ 人口10万人当たり死者数

順位	都道府県	死者数
1位	山梨	3.28
2位	富山	3.22
3位	岩手	3.19
11位	茨城	2.66
全国平均		1.72

★ 自動車1万台当たり死者数

順位	都道府県	死者数
1位	岩手	0.39
2位	富山	0.38
3位	三重	0.37
20位	茨城	0.29
全国平均		0.27

★ 道路1000km当たり死者数

順位	都道府県	死者数
1位	大阪	4.24
2位	神奈川	3.86
3位	東京	3.34
31位	茨城	1.38
全国平均		1.78

※1 人口はH29/10/1, 自動車台数はH29/12/31, 道路距離はH28/4/1現在を基に算出。
2 順位は小数点2桁以下まで参照。

2 県内の交通死亡事故

(1) 警察署・地域別死者数

	30年		29年		増減
	死者数	率	死者数	率	
中央	6	7	7	7	-1
北	1	1	3	3	-2
鹿行	3	2	2	2	+1
南	3	5	5	5	-2
西	1	1	1	1	0
地城	15	13	13	13	+2
合計	77	91	91	91	-14

(2) 第1当事者の年齢層別死亡事故件数

	30年		29年		増減数	率	構成率	
	件数	率	件数	率			茨城	全国
20歳未満	2	3	3	3	-1	-33.3%	2.6%	3.4%
20歳代	8	18	10	10	-2	-55.6%	10.4%	13.4%
30歳代	13	10	13	13	0	+30.0%	16.9%	12.4%
40歳代	14	18	14	14	0	-22.2%	18.2%	17.2%
50歳代	12	9	12	12	0	+33.3%	15.6%	15.0%
60歳代	11	9	11	11	0	+22.2%	14.3%	15.5%
70歳以上	16	21	16	16	0	-23.8%	20.8%	22.9%
不明	1	1	1	1	0	-	1.3%	0.2%
合計	77	88	88	88	-11	-12.5%	100.0%	100.0%

※「青少年」は16～24歳、「高齢者」は65歳以上。以下同じ。

(3) 第1当事者の違反別死亡事故件数

	30年		29年		増減数	率	構成率	
	件数	率	件数	率			茨城	全国
脇見漫然	22	25	22	22	0	-12.0%	28.6%	26.3%
運転操作不適	9	15	9	9	0	-40.0%	11.7%	13.9%
右側通行	6	10	6	6	0	-40.0%	7.8%	4.7%
安全速度	5	1	5	5	0	+400.0%	6.5%	2.4%
安全不確認	4	4	4	4	0	-	5.2%	10.7%
一時不停止	4	4	4	4	0	-	5.2%	3.6%
最高速度	4	11	4	4	0	-63.6%	5.2%	4.5%
歩行者妨害	2	2	2	2	0	-	2.6%	6.6%
優先通行妨害	2	3	2	2	0	-33.3%	2.6%	2.7%
酒酔い	1	1	1	1	0	-	1.3%	0.6%
信号無視	1	1	1	1	0	-	1.3%	4.3%
その他の違反	17	11	17	17	0	+54.5%	22.1%	19.8%
合計	77	88	88	88	-11	-12.5%	100.0%	100.0%

※飲酒運転は原付以上。
悪質違反 12 23 -11 -47.8% 15.6% 14.1%

(4) 時間・昼夜別死者数

	30年		29年		増減数	率	構成率	
	死者数	率	死者数	率			茨城	全国
0～2	1	5	1	1	0	-80.0%	1.3%	5.5%
2～4	5	4	5	5	0	+25.0%	6.5%	5.0%
4～6	7	7	7	7	0	-	9.1%	6.9%
6～8	3	3	3	3	0	-	3.9%	8.6%
8～10	5	10	5	5	0	-50.0%	6.5%	9.0%
10～12	6	7	6	6	0	-14.3%	7.8%	9.5%
12～14	8	9	8	8	0	-11.1%	10.4%	7.8%
14～16	10	4	10	10	0	+150.0%	13.0%	9.1%
16～18	5	10	5	5	0	-50.0%	6.5%	11.7%
18～20	15	11	15	15	0	+36.4%	19.5%	12.2%
20～22	7	11	7	7	0	-36.4%	9.1%	8.5%
22～24	5	10	5	5	0	-50.0%	6.5%	6.1%
合計	77	91	91	91	-14	-15.4%	100.0%	100.0%
昼間	39	43	39	39	0	-9.3%	50.6%	51.2%
夜間	38	48	52	52	-14	-20.8%	49.4%	48.8%

(5) 事故類型別死者数

	30年		29年		増減数	率	構成率	
	死者数	率	死者数	率			茨城	全国
対人	18	16	18	18	0	+12.5%	23.4%	24.6%
相対	13	10	13	13	0	+30.0%	16.9%	10.1%
互	9	10	9	9	0	-10.0%	11.7%	9.8%
単	4	5	4	4	0	-20.0%	5.2%	4.6%
独	12	11	12	12	0	+9.1%	15.6%	13.8%
小計	33	34	33	33	0	-2.9%	42.9%	38.1%
その他	4	9	4	4	0	-55.6%	5.2%	10.3%
小計	12	31	12	12	0	-61.3%	15.6%	25.8%
合計	77	91	91	91	-14	-15.4%	100.0%	100.0%

(6) 道路別死者数

	30年		29年		増減数	率	構成率	
	死者数	率	死者数	率			道路	割合
国道	23	21	23	23	0	+9.5%	29.9%	2.1%
主要地方道	17	21	17	17	0	-19.0%	22.1%	3.0%
一般県道	8	10	8	8	0	-20.0%	10.4%	3.1%
小計	25	31	28	28	-3	-19.4%	32.5%	6.1%
市町村道	23	30	23	23	0	-23.3%	29.9%	91.5%
高速道	4	5	4	4	0	-20.0%	5.2%	0.3%
その他	2	4	2	2	0	-50.0%	2.6%	0.0%
合計	77	91	91	91	-14	-15.4%	100.0%	100.0%

※ 構成率の道路は、県内の道路総延長距離(H28/4/1現在)に対する割合。

(7) 道路形状別死者数

	30年		29年		増減数	率	構成率	
	死者数	率	死者数	率			茨城	全国
交差点	23	25	23	23	0	-8.0%	29.9%	35.3%
同付近	2	9	2	2	0	-77.8%	2.6%	10.2%
カーブ	8	14	8	8	0	-42.9%	10.4%	15.2%
直線	37	40	37	37	0	-7.5%	48.1%	33.3%
路切	1	1	1	1	0	-	1.3%	1.4%
その他	6	3	6	6	0	+100.0%	7.8%	4.5%
合計	77	91	91	91	-14	-15.4%	100.0%	100.0%

(8) 年齢層・状態別死者数

	30年		29年		増減数	率	構成率	
	死者数	率	死者数	率			茨城	全国
20歳未満								
20歳代	4	1	4	4	0	-53.3%	9.1%	8.0%
30歳代	2	1	2	2	0	+75.0%	9.1%	5.7%
40歳代	2	1	2	2	0	-16.7%	6.5%	10.4%
50歳代	2	1	2	2	0	-50.0%	7.8%	10.7%
60歳代	3	1	3	3	0	+18.2%	16.9%	15.2%
70歳代	8	1	8	8	0	-15.8%	20.8%	21.3%
80歳以上	5	1	5	5	0	-9.1%	26.0%	24.3%
合計	26	3	26	26	0	-15.4%	100.0%	100.0%
29年	40	7	4	4	36	11	27	91
増減数	-14	-4	+1	-	+2	+1	+3	-14
構成率	33.8%	3.9%	6.5%	15.6%	23.4%	15.6%	39.0%	1.3%
茨城	33.1%	12.1%	5.0%	13.0%	24.7%	11.8%	36.5%	0.4%
全国	33.1%	12.1%	5.0%	13.0%	24.7%	11.8%	36.5%	0.4%
青少年	1	1	1	1	0	-72.7%	3.9%	7.4%
高齢者	14	1	14	14	0	-4.3%	57.1%	54.7%
幼・園児								
小学生								
中学生								
高校生								

(9) シートベルト着用別死者数

	死者数				増減数	構成率		
	30年		29年			30年	29年	全国
	着用	非着用	着用	非着用				
着用	14	14	20	3	-9	53.8%	57.5%	53.6%
非着用	10	2	12	5	-5	46.2%	42.5%	42.6%
助かった可能性あり	5	2	7	8	-5			
構成率	50.0%	100.0%	58.3%	66.7%	80.0%	70.6%		
不明								3.8%
合計	24	2	26	32	-8	100.0%	100.0%	100.0%
構成率	92.3%	7.7%	100.0%	80.0%	20.0%	100.0%		
全国構成率	76.8%	23.2%	100.0%					

※1「同乗」には、座席以外の乗車を含む。2「助かった可能性あり」の構成率は、非着用死者に占める割合。

※ 各表の全国構成率は、平成29年12月末の数値である。