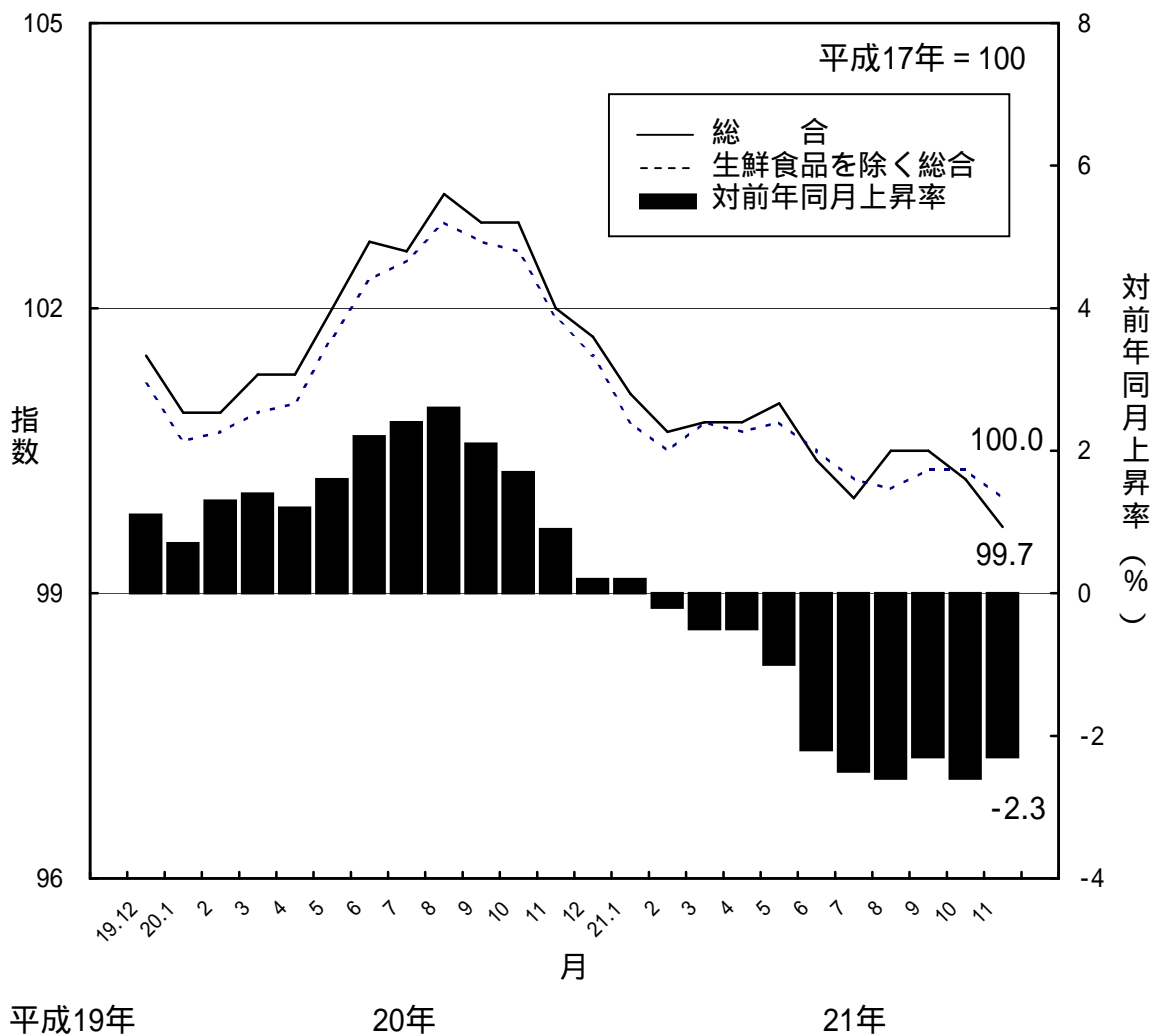


平成17年基準

茨城県消費者物価指数 平成21年11月分

消費者物価指数(総合)及び対前年同月上昇率の推移 - 茨城県 -



「茨城県消費者物価指数」について

1 指数の性格

物価指数とは、物価の変動を時系列的に測定するもので、物価が基準となる時点(基準時 = 指数値を100とする時点)と比べて、どの程度上昇又は下落したかを比率のかたちで表した数値である。

「茨城県消費者物価指数」は、県内の世帯が購入する家計に係る財及びサービスの価格等を総合した物価の変動を指数で表したものである。

2 指数品目

指数作成に用いられる品目は、家計の消費支出の中で重要度が高いこと等の観点から選定した585品目である。

3 指数の計算方法

指数算式は、基準時加重相対法算式(ラスパイレス型)である。

$$\text{比較時の指数値} = \frac{\left[\frac{\text{比較時価格}}{\text{基準時価格}} \times \text{基準時の品目ウエイト} \right] \text{の合計}}{\text{基準時の品目ウエイトの合計}}$$

基準時及び基準時価格

基準時は、平成17年の1年間である。

基準時価格は、「小売物価統計調査」及び「茨城県消費者物価調査」による平成17年1年間の品目別・月別小売価格の単純平均値である。ただし、生鮮食品(生鮮魚介、生鮮野菜、生鮮果物)については、月別ウエイトによる加重平均値である。

ウエイト

品目ウエイトは、「家計調査」による平成17年平均1ヶ月の1世帯当たり品目別消費支出金額を用いて作成している。ただし、生鮮食品については、平成17年の品目別消費支出金額のほか、16年及び17年の月別購入数量を用いて算出した月別ウエイトである。

価格資料

指数品目の価格は、「小売物価統計調査」及び「茨城県消費者物価調査」によって得られた県内11市の品目別小売価格である。

消費者物価調査(「小売物価統計調査」及び「茨城県消費者物価調査」)について

1 調査の目的

消費者物価調査は、県民の消費生活上重要な商品の小売価格、サービス料金及び家賃について調査を行い、消費者物価指数その他物価に関する基礎資料を得ることを目的とする。

2 調査対象地域

調査対象地域は、水戸市、日立市、土浦市、古河市、取手市(以上の5市については平成16年11月から平成18年3月までの合併前の旧区域)、つくば市、筑西市(旧下館市区域)、つくばみらい市(*)、鹿嶋市(旧大野村を除く区域)、神栖市(旧神栖町区域)、鉾田市(旧鉾田町区域)の11市である。

* 平成21年1月より、笠間市(旧友部町区域)からつくばみらい市に交替。

3 価格報告者

市別に設定した調査地区の中から、調査を実施する小売店舗、サービス事業所及び借家世帯を価格報告者として選定する。

4 調査品目

「家計調査」の結果を基に選定した502品目(711銘柄)。各品目については、一定の銘柄と数量の単位を指定している。

5 調査期日及び調査価格

毎月12日を含む週の水、木、金曜日のいずれか1日の価格を調査する。ただし、生鮮食品については、上・中・下旬の3旬調査(毎月5日・12日・22日を含む各週の水、木、金曜日のいずれか1日を調査日とし、調査日とその前2日間の中値)とする。

6 調査方法

調査の流れは、県統計調査員 価格報告者としている。

統計調査員が調査日に価格報告者である店舗等及び世帯を訪問し、聞き取りの方法で調査する。

1 結果の概要

平成 21 年 11 月の茨城県消費者物価指数（県平均）は、総合で 99.7（平成 17 年=100）となり、前月と比べて 0.5% 下落し、前年同月比は 2.3% の下落となった。

対前月比は 2 か月連続で下落し、対前年同月比は 10 か月連続でマイナスとなった。

全国消費者物価指数は、総合で 99.8 となり、前月と比べて 0.2% 下落し、前年同月比は 1.9% の下落となっている。全国と本県を比較すると、本県は総合で 0.1 ポイント下回り、前月比は 0.3 ポイント下回り、前年同月比は 0.4 ポイント下回った。

2 前月との比較

今月の総合指数を前月比で見ると、0.5% の下落となった。これは、生鮮果物、教養娯楽サービス、生鮮野菜などが値下がりしたことによるものである。

前月比で上昇・下落幅の大きかった項目（中分類）

上 昇		下 落	
中 分 類	前月比(%)	中 分 類	前月比(%)
1 履物類（婦人靴）	4.4	1 生鮮果物（オレンジ）	13.0
2 飲料（果汁入り飲料）	1.5	2 生鮮魚介（さんま）	3.5
3 他の光熱（灯油）	0.8	3 生鮮野菜（ブロッコリー）	3.1
3 油脂・調味料（ジャム）	0.8	4 肉類（豚肉（ロース））	2.5
5 電気代	0.7	5 教養娯楽サービス（ビデオソフトレンタル料）	2.0

*（ ）内は、変動幅の大きい品目を記載

3 前年同月との比較

今月の総合指数を前年同月比で見ると、2.3% の下落となった。これは、教養娯楽用耐久財、電気代、自動車等関係費（ガソリン）などが値下がりしたことによるものである。

前年同月比で上昇・下落幅の大きかった項目（中分類）

上 昇		下 落	
中 分 類	前年同月比(%)	中 分 類	前年同月比(%)
1 教科書・学習参考教材（学習参考教材）	10.4	1 他の光熱（灯油）	21.8
2 履物類（婦人靴）	3.7	2 教養娯楽用耐久財（ノート型パソコン）	21.6
3 保健医療サービス（出産入院料（国立））	2.2	3 生鮮魚介（ほたて貝）	14.7
4 授業料等（専門学校授業料）	1.7	4 生鮮果物（オレンジ）	12.9
5 上下水道料（下水道料）	1.2	5 電気代	9.6

*（ ）内は、変動幅の大きい品目を記載

表 1 県平均中分類指数（平成21年11月）

平成17年=100
2005年=100

区 分	指数	上昇率(%)		区 分	指数	上昇率(%)	
		対前月	対前年 同 月			対前月	対前年 同 月
総 食	99.7	-0.5	-2.3	他 の 被 服 類	99.9	1.0	-3.4
穀 類	101.5	-1.0	-3.4	被 服 関 連 サ ー ビ ス	104.2	0.0	-0.3
魚 介 類	103.8	0.3	-3.4	保 健 医 療	101.6	0.1	0.1
生 鮮 魚 介 類	96.8	-2.2	-9.8	医 薬 品	102.4	0.5	-0.8
肉 類	90.2	-3.5	-14.7	保 健 医 療 用 品 ・ 器 具	91.8	0.0	-5.0
乳 卵 類	99.8	-2.5	-7.2	保 健 医 療 サ ー ビ ス	104.8	0.0	2.2
野 菜 ・ 海 藻	101.4	0.3	-1.1	交 通 ・ 通 信	96.6	-0.3	-2.2
生 鮮 野 菜	97.5	-2.1	-6.3	交 通	99.7	-0.3	-1.2
果 物	95.9	-3.1	-7.9	自 動 車 等 関 係 費	97.4	-0.5	-3.3
生 鮮 果 物	90.5	-12.3	-12.2	通 信	92.7	0.0	-0.9
油 脂 ・ 調 味 料	88.8	-13.0	-12.9	教 育	104.9	0.0	1.7
菓 子 類	102.4	0.8	-1.5	授 業 料 等	105.5	0.0	1.7
調 理 食 品	109.1	-0.3	0.2	教 科 書 ・ 学 習 参 考 書	113.6	0.0	10.4
飲 料	108.4	-0.4	-1.1	補 習 教 育	101.2	0.0	0.2
酒 類	97.6	1.5	-2.6	教 養 娛 楽	93.8	-1.3	-3.1
外 食	98.0	0.5	-2.1	教 養 娛 楽 耐 久 財	43.1	-1.1	-21.6
住 居	102.2	-0.1	-0.5	教 養 娛 楽 用 品	99.4	-0.3	-1.0
家 設 備 修 繕 ・ 維 持	99.9	0.0	-0.2	書 籍 ・ 他 の 印 刷 物	101.3	0.1	0.3
光 熱 ・ 水 道	99.5	0.0	-0.3	教 養 娛 楽 サ ー ビ ス	99.9	-2.0	-2.8
電 気 代 代	103.3	0.0	1.1	諸 雑 費	101.1	-0.6	-0.5
ガ ス 代 代	105.9	0.3	-5.7	理 美 容 サ ー ビ ス	101.3	0.0	-0.3
他 の 光 熱	97.9	0.7	-9.6	理 美 容 用 品	96.0	-1.7	-1.4
上 下 水 道 料	112.5	-0.1	0.4	身 の 回 り 用 品	102.5	-1.7	-1.4
家 具 ・ 家 事 用 品	124.3	0.8	-21.8	た ば こ	109.2	0.0	0.0
家 庭 用 耐 久 財	107.6	0.0	1.2	他 の 諸 雑 費	101.4	0.0	0.1
室 内 装 備 品	91.4	-0.5	-5.3				
寝 具 類	81.8	-1.7	-5.8	(別 掲)			
家 事 雑 貨	69.6	0.3	-4.4	生 鮮 食 品 (注)	92.2	-5.9	-11.4
家 事 用 消 耗 品	103.7	0.1	0.4	生 鮮 食 品 を 除 く 総 合	100.0	-0.3	-1.9
家 事 サ ー ビ ス	99.7	-0.3	-6.3	生 鮮 食 品 を 除 く 食 料	103.2	-0.2	-2.0
被 服 及 び 履 物	100.2	0.2	-7.4	持 家 の 帰 属 家 賃 を 除 く 総 合	99.7	-0.6	-2.6
衣 服	100.7	0.0	0.0	持 家 の 帰 属 家 賃 を 除 く 住 居	100.8	-0.1	0.0
和 服	103.5	0.5	-3.5	持 家 の 帰 属 家 賃 を 除 く 家 賃	99.2	-0.1	-0.6
洋 服	104.0	-0.4	-5.2	エ ネ ル ギ ー	104.0	-0.3	-7.3
シャツ・セーター・下着	106.1	0.0	0.0	食 料 (酒 類 を 除 く) 及 び			
シャツ・セーター類	103.8	-0.5	-5.6	エ ネ ル ギ ー を 除 く 総 合	98.6	-0.2	-1.2
下 着 類	98.9	0.4	-4.3	教 育 関 係 費	104.9	0.0	1.4
履 物 類	99.2	0.7	-5.5	教 養 娛 楽 関 係 費	94.2	-1.2	-2.8
	98.1	-0.3	-1.2	情 報 通 信 関 係 費	94.7	0.0	-0.9
	117.2	4.4	3.7				

(注) 生鮮魚介, 生鮮野菜, 生鮮果物

表2 県平均 10大費目指数

平成17年=100
2005年=100

年月	区分	総合	食料	住居	光熱・水道	家具・家事用品	被服及び履物	保健医療	交通通信	教育	教養娯楽	諸雑費	持家の帰属家賃を除く総	生鮮食品	生鮮食品除く総合	区分		
																ウ	エ	イト
		10,000	2,502	2,134	636	334	456	424	1,402	365	1,163	584	8,490	399	9,601			
指	平成16年平均	100.3	101.2	99.2	99.4	102.7	99.8	100.7	99.4	99.5	101.6	100.6	100.5	103.4	100.2		2004年平均	
	17	100.0	100.0	100.0	100.0	100.0	100.0	100.0	100.0	100.0	100.0	100.0	100.0	100.0	100.0		2005	
	18	100.5	101.1	99.9	103.3	99.1	100.4	101.9	100.0	100.7	99.0	100.5	100.6	107.8	100.2		2006	
	19	100.5	101.4	99.7	104.7	97.2	101.5	103.3	100.0	101.4	97.2	101.4	100.7	107.3	100.2		2007	
	20	102.0	104.2	100.0	111.2	95.3	103.5	102.6	102.0	102.7	97.3	101.6	102.5	108.2	101.8		2008	
	数	20年 1月	100.9	102.3	100.0	108.2	94.2	98.4	103.2	102.1	101.5	95.9	101.8	101.1	108.7	100.6		2008年 1月
		2	100.9	102.0	100.0	108.3	94.0	100.1	103.2	101.6	101.5	96.0	101.7	101.1	106.4	100.7		2
		3	101.3	103.0	99.8	108.5	94.0	102.5	103.0	102.1	101.5	96.4	101.7	101.6	109.8	100.9		3
		4	101.3	103.4	99.9	109.8	94.7	105.8	103.1	98.2	103.1	97.2	101.5	101.6	107.9	101.0		4
		5	102.0	103.7	99.9	110.0	94.8	105.3	103.1	102.3	103.1	97.8	101.4	102.4	108.9	101.7		5
		6	102.7	105.2	100.1	111.3	95.0	105.4	102.7	104.1	103.1	97.8	101.4	103.3	113.1	102.3		6
		7	102.6	104.1	100.1	113.6	95.4	101.1	102.6	105.5	103.1	97.7	101.5	103.1	104.7	102.5		7
		8	103.2	105.4	100.0	114.3	96.0	99.5	102.4	106.0	103.1	99.3	101.4	103.8	111.0	102.9		8
		9	102.9	105.2	100.0	113.8	96.1	104.4	102.5	104.2	103.1	98.1	101.4	103.5	108.3	102.7		9
		10	102.9	105.6	100.0	113.2	96.6	106.4	102.4	102.5	103.1	98.0	101.9	103.4	108.7	102.6		10
		11	102.0	105.1	100.1	112.3	96.5	107.3	101.5	98.8	103.1	96.8	101.6	102.4	104.1	101.9		11
		12	101.7	105.6	100.1	110.9	96.1	105.9	101.2	96.9	103.1	96.9	101.4	102.1	106.8	101.5		12
	率 月(%)	21年 1月	101.1	106.1	100.2	112.6	95.5	99.0	102.1	95.3	103.1	94.3	101.4	101.4	110.0	100.8		2009年 1月
		2	100.7	105.2	100.0	112.6	95.0	95.8	101.8	95.6	103.5	93.7	101.7	100.9	106.2	100.5		2
		3	100.8	104.5	99.9	112.0	94.3	100.7	101.6	96.1	103.5	94.5	101.5	101.0	102.4	100.8		3
4		100.8	103.9	99.7	111.8	94.5	102.3	101.8	96.1	104.9	95.1	101.3	101.1	103.8	100.7		4	
5		101.0	104.5	100.2	107.7	93.8	103.6	101.7	96.4	104.9	95.7	101.3	101.1	104.4	100.8		5	
6		100.4	103.3	99.5	106.9	92.8	103.2	101.7	97.0	104.9	95.3	101.4	100.7	98.9	100.5		6	
7		100.0	103.0	99.4	106.2	93.0	98.4	101.9	97.0	104.9	94.8	101.7	100.3	97.3	100.2		7	
8		100.5	104.8	99.4	105.8	92.1	96.8	101.8	97.1	104.9	96.3	101.1	100.8	109.8	100.1		8	
9		100.5	103.9	99.8	105.4	92.1	101.5	101.7	97.0	104.9	95.2	101.6	100.7	104.3	100.3		9	
10		100.2	102.5	99.9	105.6	91.9	103.0	101.5	96.9	104.9	95.0	101.7	100.3	98.0	100.3		10	
11		99.7	101.5	99.9	105.9	91.4	103.5	101.6	96.6	104.9	93.8	101.1	99.7	92.2	100.0		11	
対上 前昇 年率 月(%)	平成17年平均	-0.3	-1.2	0.8	0.6	-2.6	0.2	-0.7	0.6	0.5	-1.6	-0.6	-0.5	-3.3	-0.2		2005年平均	
	18	0.5	1.1	-0.1	3.3	-0.9	0.4	1.9	0.0	0.7	-1.0	0.5	0.6	7.8	0.2		2006	
	19	0.0	0.3	-0.2	1.4	-1.9	1.1	1.4	0.0	0.7	-1.8	0.9	0.1	-0.5	0.0		2007	
	20	1.5	2.8	0.3	6.2	-2.0	2.0	-0.7	2.0	1.3	0.1	0.2	1.8	0.8	1.6		2008	
	21年 6月	-0.6	-1.1	-0.7	-0.7	-1.1	-0.4	0.0	0.6	0.0	-0.4	0.1	-0.4	-5.3	-0.3		2009年 6月	
7	-0.4	-0.3	-0.1	-0.7	0.2	-4.7	0.2	0.0	0.0	-0.5	0.3	-0.4	-1.6	-0.3		7		
8	0.5	1.7	0.0	-0.4	-1.0	-1.6	-0.1	0.1	0.0	1.6	-0.6	0.5	12.8	-0.1		8		
9	0.0	-0.9	0.4	-0.4	0.0	4.9	-0.1	-0.1	0.0	-1.1	0.5	-0.1	-5.0	0.2		9		
10	-0.3	-1.3	0.1	0.2	-0.2	1.5	-0.2	-0.1	0.0	-0.2	0.1	-0.4	-6.0	0.0		10		
11	-0.5	-1.0	0.0	0.3	-0.5	0.5	0.1	-0.3	0.0	-1.3	-0.6	-0.6	-5.9	-0.3		11		
対上 前昇 年率 同月(%)	平成21年 6月	-2.2	-1.8	-0.6	-4.0	-2.3	-2.1	-1.0	-6.8	1.7	-2.6	0.0	-2.5	-12.6	-1.8		2009年 6月	
	7	-2.5	-1.1	-0.7	-6.5	-2.5	-2.7	-0.7	-8.1	1.7	-3.0	0.2	-2.7	-7.1	-2.2		7	
	8	-2.6	-0.6	-0.6	-7.4	-4.1	-2.7	-0.6	-8.4	1.7	-3.0	-0.3	-2.9	-1.1	-2.7		8	
	9	-2.3	-1.2	-0.2	-7.4	-4.2	-2.8	-0.8	-6.9	1.7	-3.0	0.2	-2.7	-3.7	-2.3		9	
	10	-2.6	-2.9	-0.1	-6.7	-4.9	-3.2	-0.9	-5.5	1.7	-3.1	-0.2	-3.0	-9.8	-2.2		10	
11	-2.3	-3.4	-0.2	-5.7	-5.3	-3.5	0.1	-2.2	1.7	-3.1	-0.5	-2.6	-11.4	-1.9		11		

第2 -2 表

総合、食料（酒類を除く）及びエネルギーを除く総合（県平均）

平成17年=100

年 月	総合			食料（酒類を除く）及び エネルギーを除く総合(*)		
	指数	上昇率（％）		指数	上昇率（％）	
		対前年 対前月	対前年 同 月		対前年 対前月	対前年 同 月
平成17年平均	100.0	-0.3	-	100.0	-	-
18	100.5	0.5	-	99.7	-0.3	-
19	100.5	0.0	-	99.5	-0.2	-
20	102.0	1.5	-	99.6	0.1	-
平成20年 1 月	100.9	-0.6	0.7	99.0	-0.8	0.0
2	100.9	0.0	1.3	99.0	0.0	0.2
3	101.3	0.4	1.4	99.3	0.3	0.1
4	101.3	0.0	1.2	99.7	0.4	0.4
5	102.0	0.7	1.6	99.8	0.1	0.2
6	102.7	0.7	2.2	99.8	0.0	0.3
7	102.6	-0.1	2.4	99.6	-0.2	0.3
8	103.2	0.6	2.6	99.8	0.2	0.3
9	102.9	-0.3	2.1	99.8	0.0	0.1
10	102.9	0.0	1.7	100.0	0.2	0.1
11	102.0	-0.9	0.9	99.8	-0.2	0.0
12	101.7	-0.3	0.2	99.7	-0.1	-0.1
平成21年 1 月	101.1	-0.6	0.2	98.9	-0.8	-0.1
2	100.7	-0.4	-0.2	98.5	-0.4	-0.5
3	100.8	0.1	-0.5	99.0	0.5	-0.3
4	100.8	0.0	-0.5	99.0	0.0	-0.7
5	101.0	0.2	-1.0	99.4	0.4	-0.4
6	100.4	-0.6	-2.2	99.0	-0.4	-0.8
7	100.0	-0.4	-2.5	98.5	-0.5	-1.1
8	100.5	0.5	-2.6	98.6	0.1	-1.2
9	100.5	0.0	-2.3	98.8	0.2	-1.0
10	100.2	-0.3	-2.6	98.8	0.0	-1.2
11	99.7	-0.5	-2.3	98.6	-0.2	-1.2

(*) 総合から食料（酒類を除く）及びエネルギー（電気代，都市ガス代，プロパンガス，灯油，ガソリン）を除いて算出したもの。

表3 市別10大費目指数(平成21年11月)

平成17年=100
2005年=100

区分	総合			食料			住居			光熱・水道			家具・家事用品			被服及び履物			保健医療		
	指数	上昇率(%)		指数	上昇率(%)		指数	上昇率(%)		指数	上昇率(%)		指数	上昇率(%)		指数	上昇率(%)		指数	上昇率(%)	
		対前月	対前年同月		対前月	対前年同月		対前月	対前年同月		対前月	対前年同月		対前月	対前年同月		対前月	対前年同月		対前月	対前年同月
県平均	99.7	-0.5	-2.3	101.5	-1.0	-3.4	99.9	0.0	-0.2	105.9	0.3	-5.7	91.4	-0.5	-5.3	103.5	0.5	-3.5	101.6	0.1	0.1
水戸市	99.6	-0.7	-2.2	101.7	-1.5	-3.1	100.4	-0.1	1.1	105.1	0.5	-7.2	91.4	-0.5	-5.5	103.6	-0.1	-3.0	100.9	0.2	1.0
日立市	99.6	-0.3	-2.5	102.5	-1.1	-2.8	100.2	0.2	-0.4	102.0	0.1	-6.3	89.1	-0.7	-9.4	101.6	3.4	-5.3	104.3	0.3	-0.2
土浦市	99.8	-0.4	-2.1	101.5	-1.1	-4.2	99.9	-0.1	0.1	102.3	0.3	-7.8	89.9	0.1	-2.8	106.2	1.5	-1.0	101.1	0.0	0.3
古河市	100.7	-0.3	-2.1	100.3	-0.6	-3.4	103.6	0.1	-0.2	112.1	0.3	-6.1	96.1	0.8	-4.8	99.3	1.2	-3.4	102.6	0.1	-0.4
筑西市	100.1	-0.5	-1.7	102.0	-0.7	-2.9	97.9	-0.2	0.1	107.7	0.4	-5.6	100.6	-0.3	-2.6	105.0	-0.6	0.6	102.8	-0.2	-0.2
取手市	100.0	-0.4	-2.1	102.0	-1.0	-3.5	98.8	0.1	-0.4	104.1	0.4	-5.1	92.3	0.2	-4.7	102.6	-0.3	-5.4	102.9	-0.4	0.4
つくば市	100.0	-0.4	-2.1	100.6	-0.5	-3.5	99.1	-0.1	-1.2	116.3	0.3	2.1	92.1	-1.6	-5.1	103.8	-1.9	-6.1	100.6	0.3	-0.8
鹿島地方	99.0	-0.5	-2.5	100.2	-1.0	-3.8	100.9	0.1	0.6	103.3	0.1	-7.4	89.2	-0.3	-3.3	104.5	-0.6	-2.4	99.8	0.2	0.1

(つづき)

区分	交通・通信			教育			教養娯楽			雑費			持家の帰属家賃を除く総合			持家の帰属家賃を除く住居			持家の帰属家賃を除く家賃		
	指数	上昇率(%)		指数	上昇率(%)		指数	上昇率(%)		指数	上昇率(%)		指数	上昇率(%)		指数	上昇率(%)		指数	上昇率(%)	
		対前月	対前年同月		対前月	対前年同月		対前月	対前年同月		対前月	対前年同月		対前月	対前年同月		対前月	対前年同月		対前月	対前年同月
県平均	96.6	-0.3	-2.2	104.9	0.0	1.7	93.8	-1.3	-3.1	101.1	-0.6	-0.5	99.7	-0.6	-2.6	100.8	-0.1	0.0	99.2	-0.1	-0.6
水戸市	96.0	-0.3	-2.7	104.4	0.0	1.9	93.3	-1.7	-4.0	101.1	-0.9	-0.7	99.4	-0.8	-2.8	99.1	-0.2	-0.4	97.9	-0.4	-1.1
日立市	96.6	-0.5	-2.6	104.5	0.0	1.5	93.6	-1.1	-3.1	99.1	-0.6	-1.9	99.5	-0.5	-2.9	101.2	0.2	0.3	99.1	0.3	0.0
土浦市	97.1	-0.2	-1.9	104.8	0.0	1.8	94.7	-1.0	-2.4	101.2	-0.5	0.6	99.8	-0.4	-2.4	100.2	-0.1	-0.3	98.7	-0.2	-0.9
古河市	96.7	-0.5	-2.0	105.1	0.0	1.9	94.1	-1.2	-2.8	101.4	-0.5	0.2	100.6	-0.3	-2.4	108.1	0.0	0.5	110.8	0.0	0.2
筑西市	97.7	-0.5	-1.8	105.3	0.0	1.9	94.2	-1.1	-2.7	99.1	-0.3	-0.4	100.6	-0.5	-1.9	99.6	-0.2	0.9	97.5	-0.3	-0.7
取手市	97.2	-0.2	-1.6	105.0	0.0	1.8	95.0	-1.0	-2.7	103.7	-0.5	0.4	100.3	-0.5	-2.4	100.6	0.0	0.0	97.1	0.1	-0.9
つくば市	96.7	-0.3	-1.7	104.4	0.0	1.2	94.1	-1.2	-3.2	101.6	-0.2	-0.3	100.3	-0.5	-2.1	101.0	-0.1	-0.1	100.2	-0.1	-0.3
鹿島地方	95.7	-0.3	-2.9	106.7	0.0	2.4	92.9	-1.3	-3.0	101.9	-1.0	-0.7	98.7	-0.6	-2.9	101.4	0.0	1.0	96.3	0.0	-1.6

(つづき)

区分	生鮮食品			生鮮食品を除く総合			生鮮食品を除く食料			エネルギー			教育関係費			教養娯楽関係費			情報通信関係費		
	指数	上昇率(%)		指数	上昇率(%)		指数	上昇率(%)		指数	上昇率(%)		指数	上昇率(%)		指数	上昇率(%)		指数	上昇率(%)	
		対前月	対前年同月		対前月	対前年同月		対前月	対前年同月		対前月	対前年同月		対前月	対前年同月		対前月	対前年同月		対前月	対前年同月
県平均	92.2	-5.9	-11.4	100.0	-0.3	-1.9	103.2	-0.2	-2.0	104.0	-0.3	-7.3	104.9	0.0	1.4	94.2	-1.2	-2.8	94.7	0.0	-0.9
水戸市	91.4	-8.4	-12.0	99.9	-0.4	-1.9	103.6	-0.2	-1.5	103.7	-0.2	-9.2	104.4	0.0	1.3	93.5	-1.7	-3.6	94.5	0.0	-0.8
日立市	84.6	-8.4	-12.2	100.2	0.0	-2.1	105.9	0.1	-1.2	101.4	-0.9	-8.6	103.8	0.0	0.3	94.2	-1.1	-2.7	94.9	0.0	-0.8
土浦市	103.5	-4.3	-8.2	99.6	-0.2	-1.9	101.1	-0.5	-3.3	102.5	0.0	-8.6	105.1	0.0	1.7	95.1	-1.0	-2.1	94.8	0.0	-0.8
古河市	88.9	-5.0	-11.5	101.2	-0.1	-1.7	102.4	0.1	-1.9	104.7	-0.6	-7.6	104.5	0.0	1.7	94.7	-1.0	-2.5	94.8	0.0	-0.8
筑西市	97.0	-1.8	-8.7	100.2	-0.4	-1.4	103.0	-0.4	-1.8	105.7	-0.4	-7.8	104.8	0.0	1.6	94.7	-1.0	-2.4	94.8	0.0	-0.8
取手市	98.1	-3.8	-8.5	100.0	-0.3	-1.9	102.7	-0.5	-2.6	104.7	0.0	-5.8	105.8	0.0	2.0	95.0	-1.0	-2.5	94.8	0.0	-0.8
つくば市	90.7	-3.7	-12.9	100.4	-0.3	-1.6	102.6	0.2	-1.6	108.5	-0.1	1.0	105.1	0.0	0.9	94.5	-1.0	-2.8	94.9	0.0	-0.8
鹿島地方	80.9	-4.7	-13.3	99.4	-0.3	-1.9	102.1	-0.3	-1.9	102.3	-0.3	-8.7	106.2	0.0	1.8	93.5	-1.2	-2.6	94.6	0.0	-0.8

表4 主要調査品目の市別小売価格（平成21年11月）

品 目	単 位	水 戸 市	日 立 市	土 浦 市	古 河 市	筑 西 市	取 手 市	つ く ば 市	鹿 島 地 方
コシヒカリ (5 Kg)	1 袋	2,210	2,035	2,210	2,320	2,038	2,010	2,130	1,973
食パン	1 Kg	441	405	336	443	456	397	453	392
即席めん	1 個	143	145	151	141	139	148	134	143
まぐろ	100 g	210	325	364	364	429	328	422	-
かいお	100 g	-	-	-	-	-	-	-	-
いさかけ	100 g	67	45	57	57	62	66	58	64
塩さら	100 g	134	159	115	121	133	144	148	132
たかまぼこ	100 g	469	446	459	460	394	439	514	-
かまぼこ	100 g	168	163	183	133	141	168	163	-
牛豚肉	100 g	543	444	625	544	651	675	660	612
豚肉	100 g	226	194	216	252	218	263	225	185
鶏肉	100 g	111	132	90	130	112	131	138	108
ハム	100 g	186	251	222	225*	220	236	281	225
牛乳 (1 L)	1 本	218	167	195	178	185	188	178	214
鶏卵 (10個入)	1 パック	205	191	197	211	209	218	202	182
キャベツ	1 Kg	120	85	60	76	98	90	148	76
ほうれんそう	1 Kg	627	568	624	518	704	653	677	443
ねぎ	1 Kg	500	389	449	412	410	521	475	360
ばいしょ	1 Kg	384	178	273	265	250	374	304	346
だんご	1 Kg	122	94	67	82	101	89	111	73
にんじん	1 Kg	338	223	299	332	267	366	307	300
たまねぎ	1 Kg	349	187	232	244	189	271	259	192
ゆづ	1 Kg	546	452	441	431	452	374	478	373
トマ	1 Kg	533	374	439	391	413	583	425	368
のり	1 帖	195	348	218	323	333	338	346	257
豆腐	100 g	22	18	17	29	25	31	21	21
豆 (3個入)	1 パック	100	100	83	91	101	108	105	-
梅干し	100 g	150	164	132	153	157	195	235	139
りんご (ふじ)	1 Kg	373	313	286	329	386	402	386	350
みかん	1 Kg	412	435	406	394	300	441	439	321
バナナ	1 Kg	246	262	160	250	243	303	349	203
食用油 (1000g)	1 本	288	295	303	306	313	333	325	341
しょう油 (1 L)	1 本	243	248	248	228	248	248	227	234
みそ (1 Kg)	1 袋	193	396	368	323	213	397	393	261
砂糖 (1 Kg)	1 袋	170	175	185	186	185	191	173	173
せんべい	100 g	101	140	106	109	115	124	154	133
サンドイッチ	100 g	162	-	-	-	-	-	-	-
コロッケ	100 g	99	82	77	97	100	114	107	64
緑茶	100 g	723	553	291	786	711	561	571	742
インスタントコーヒー	1 本	548	598	598	598	548	598	698	-
果実飲料 (1500ml)	1 本	183	207	198	168	158	198	178	188
中華そば	1 杯	400	477	433	483	550	477	564	500

(単位：円)

品目	単位	水戸市	日立市	土浦市	古河市	筑西市	取手市	つくば市	鹿島地方
すし(外食)	1人前	950	-	-	-	-	-	-	-
ビール(外食)	1本	543	510	483	590	533	600	533	-
民営家賃(木造中住宅)	3.3m ²	3,517	3,748	3,738	3,179	3,187	4,061	4,051	3,253
民営家賃(非木造中住宅)	3.3m ²	4,349	3,687	4,199	3,938	4,159	4,408	4,591	3,571
大工手間代	1日	18,925	13,000	21,000	20,400	20,000	20,000	15,000	15,917
プロパンガス	1ヶ月	7,244	6,911	6,523	6,658	6,955	6,712	8,012	6,066
灯油(店頭売り)	18L	1,149	1,202	1,130	1,205	1,152	1,186	1,134	1,147
自動炊飯器	1台	21,400	16,463	18,467	17,467	22,733	19,067	13,800	-
電気冷蔵庫	1台	138,933	131,933	129,667	137,100	194,333	155,567	135,000	-
蛍光灯器具	1台	16,820	12,467	9,480	24,073	36,250	26,453	10,587	-
洋掛布団	1枚	3,953	4,623	4,597	5,173	5,927	5,760	4,253	-
ティシュペーパー	1パック	226	250	263	258	291	256	273	268
洗濯用洗剤	1箱	294	306	310	328	310	348	298	297
背広服(夏物)	1着	-	-	-	-	-	-	-	-
背広服(秋冬物)	1着	50,800	37,905	50,967	16,350	61,600	25,386	56,700	-
スカート(春夏物)	1枚	-	-	-	-	-	-	-	-
スカート(秋冬物)	1枚	11,652	2,273	3,947	11,780	3,213	4,953	14,258	-
ワイシャツ(長袖)	1枚	3,722	2,626	3,730	3,320	4,445	2,287	3,740	2,308
男子セーター(長袖)	1枚	8,898	4,323	3,692	7,048	6,813	4,960	5,803	-
婦人セーター(長袖)	1枚	8,185	2,610	5,650	6,367	6,612	3,346	4,738	-
スリッパ	1枚	9,800	-	-	-	-	-	-	-
子供シャツ	1袋	710	553	520	720	520	570	580	564
パンティストッキング	1足	441	437	432	525	389	467	378	-
男子革靴	1足	13,020	5,900	5,775	7,800	10,290	5,800	8,190	-
婦人革靴	1足	12,023	6,900	5,145	5,800	15,540	5,800	3,990	-
運動靴(ジュニア用)	1足	2,625	2,770	2,625	2,625	2,770	2,480	2,770	-
洗濯代(背広服上下)	1着	1,265	808	1,253	1,286	1,328	1,184	1,243	1,070
感冒薬	1箱	1,347	1,547	1,447	1,645	1,413	1,380	1,447	1,413
ビタミン剤	1箱	1,980	1,986	1,980	1,980	2,013	1,980	1,980	-
紙おむつ	1袋	1,260	1,284	1,282	1,327	1,390	1,312	1,292	-
自動車ガソリン	1L	125	122	123	121	123	122	123	125
テレビ(薄型)	1台	98,533	-	-	-	-	-	-	-
ノートブック	1冊	128	128	120	128	158	157	128	140
コンパクトディスク	1枚	3,059	-	-	-	-	-	-	-
切り花(きく)	1本	140	-	-	-	-	-	-	-
写真プリント代	1枚	36	23	37	35	31	35	37	35
理髪料	1回	3,675	3,875	3,314	3,966	3,950	3,800	3,488	4,000
パーマメント代	1回	8,488	6,500	7,461	8,020	7,425	8,318	9,038	8,855
シャンプー	1袋	117	125	111	124	131	109	124	-
ハンドバッグ	1個	18,527	8,133	10,110	15,517	15,600	11,947	9,847	-

(注) - : 調査銘柄の出回りがなかったか、又は調査期間の定めがあるため価格が得られなかったもの。

* : 市町村銘柄を設定してある価格。

表5 茨城県・全国・東京都区部総合指数の動き

(平成17年 = 100)

年 月	茨 城 県			全 国			東 京 都 区 部		
	総合指数	上昇率 (%)		総合指数	上昇率 (%)		総合指数	上昇率 (%)	
		対前年 対前月	対前年 同 月		対前年 対前月	対前年 同 月		対前年 対前月	対前年 同 月
平成 14 年平均	100.6	-1.1	-	100.6	-0.9	-	101.0	-1.0	-
15	100.2	-0.4	-	100.3	-0.3	-	100.6	-0.4	-
16	100.3	0.1	-	100.3	0.0	-	100.5	-0.1	-
17	100.0	-0.3	-	100.0	-0.3	-	100.0	-0.5	-
18	100.5	0.5	-	100.3	0.3	-	100.1	0.1	-
19	100.5	0.0	-	100.3	0.0	-	100.2	0.1	-
20	102.0	1.5	-	101.7	1.4	-	101.2	1.0	-
平成20年 1 月	100.9	-0.6	0.7	100.7	-0.2	0.7	100.2	-0.3	0.3
2	100.9	0.0	1.3	100.5	-0.2	1.0	99.9	-0.3	0.4
3	101.3	0.4	1.4	101.0	0.5	1.2	100.5	0.6	0.6
4	101.3	0.0	1.2	100.9	-0.1	0.8	100.8	0.3	0.6
5	102.0	0.7	1.6	101.7	0.8	1.3	101.3	0.5	0.9
6	102.7	0.7	2.2	102.2	0.5	2.0	101.6	0.3	1.5
7	102.6	-0.1	2.4	102.4	0.2	2.3	101.5	-0.1	1.6
8	103.2	0.6	2.6	102.7	0.3	2.1	101.6	0.1	1.3
9	102.9	-0.3	2.1	102.7	0.0	2.1	101.9	0.3	1.4
10	102.9	0.0	1.7	102.6	-0.1	1.7	101.8	-0.1	1.2
11	102.0	-0.9	0.9	101.7	-0.9	1.0	101.4	-0.4	1.1
12	101.7	-0.3	0.2	101.3	-0.4	0.4	101.3	-0.1	0.8
平成21年 1 月	101.1	-0.6	0.2	100.7	-0.6	0.0	100.7	-0.6	0.5
2	100.7	-0.4	-0.2	100.4	-0.3	-0.1	100.4	-0.3	0.5
3	100.8	0.1	-0.5	100.7	0.3	-0.3	100.7	0.3	0.2
4	100.8	0.0	-0.5	100.8	0.1	-0.1	100.7	0.0	-0.1
5	101.0	0.2	-1.0	100.6	-0.2	-1.1	100.5	-0.2	-0.8
6	100.4	-0.6	-2.2	100.4	-0.2	-1.8	100.1	-0.4	-1.5
7	100.0	-0.4	-2.5	100.1	-0.3	-2.2	99.7	-0.4	-1.8
8	100.5	0.5	-2.6	100.4	0.3	-2.2	99.9	0.2	-1.7
9	100.5	0.0	-2.3	100.4	0.0	-2.2	99.8	-0.1	-2.1
10	100.2	-0.3	-2.6	100.0	-0.4	-2.5	99.4	-0.4	-2.4
11	99.7	-0.5	-2.3	99.8	-0.2	-1.9	99.2	-0.2	-2.2
資 料	茨 城 県			総 務 省			統 計 局		

茨城県企画部統計課では、県民のみなさんの生活に役立つ情報を提供するために、物価調査をはじめ、各種統計調査を実施しております。

よりよい統計調査を行うためには、県民各位のご理解とご協力が必要ですので今後ともよろしくお願い致します。

問い合わせ先

茨城県企画部統計課 物価家計グループ
水戸市笠原町978番6 〒310-8555
電話 029(301)2661 ダイヤルイン

なお、調査結果については「いばらき統計情報ネットワーク」及び「いばらき携帯統計」においても公表しています。

「いばらき統計情報ネットワーク」

<http://www.pref.ibaraki.jp/tokei/>

「いばらき携帯統計」

<http://www.pref.ibaraki.jp/tokei/i/index.html> (iモード)

<http://www.pref.ibaraki.jp/tokei/ez/index.html> (E Z w e b)

<http://www.pref.ibaraki.jp/tokei/j/index.html> (Yahoo!ケータイ)