



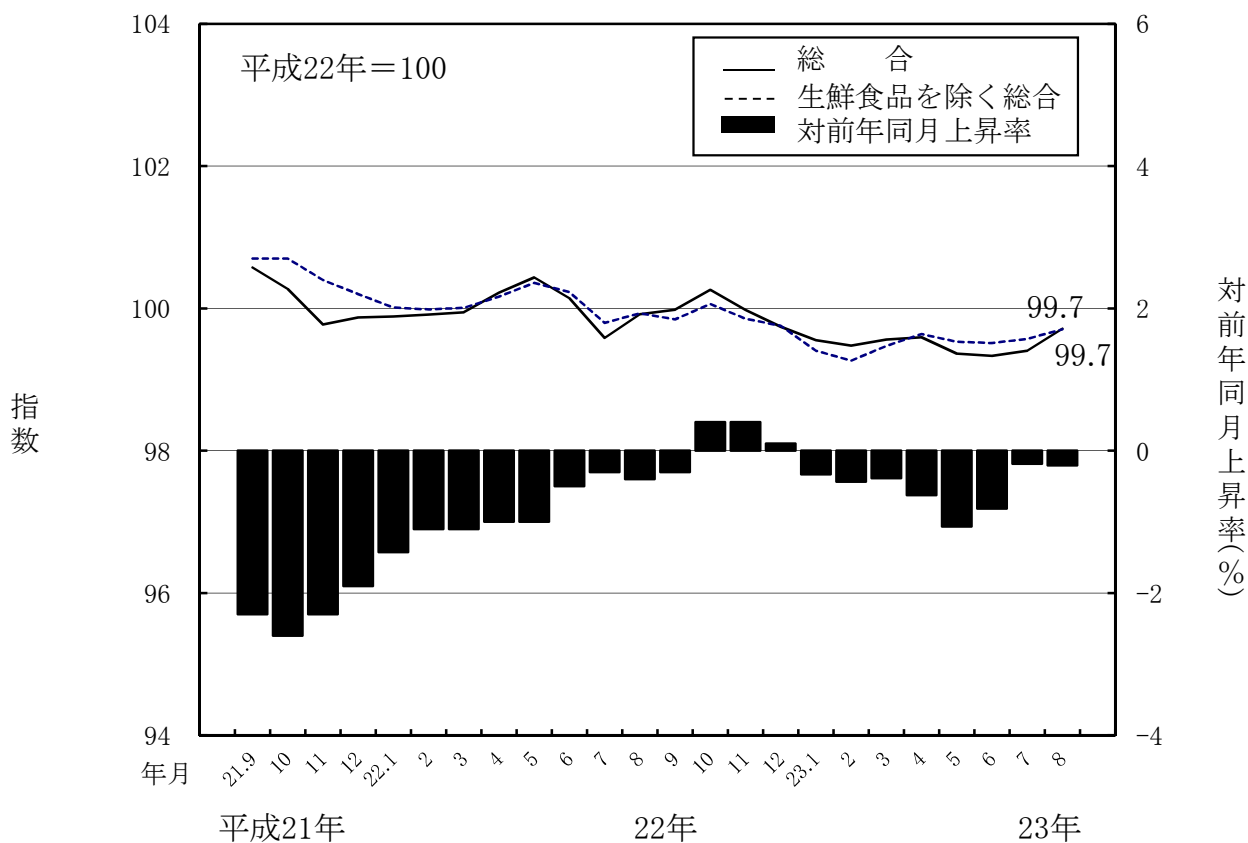
今月から
平成22年基準に改定
* 基準改定については、添付
資料をご参照ください

平成22年基準

茨城県消費者物価指数

平成23年8月分

消費者物価指数(総合)及び対前年同月上昇率の推移—茨城県—



本資料における平成22年基準の適用について

- ① 対前年同月上昇率の算出にあたっては、平成22年12月以前は平成17年基準、平成23年1月以降は平成22年基準により新たに計算した指数を用いております。
- ② 対前年上昇率の算出にあたっては、平成17年基準によっております。
- ③ 指数及び対前月上昇率の算出にあたっては、平成22年基準によっております。
なお、今後の公表資料についても同様の扱いといたします。

「茨城県消費者物価指数」について

1 指数の性格

物価指数とは、物価の変動を時系列的に測定するもので、物価が基準となる時点(基準時＝指数値を100とする時点)と比べて、どの程度上昇又は下落したかを比率のかたちで表した数値である。

「茨城県消費者物価指数」は、県内の世帯が購入する家計に係る財及びサービスの価格等を総合した物価の変動を指数で表したものである。

2 指数品目

指数作成に用いられる品目は、家計の消費支出の中で重要度が高いこと等の観点から選定した583品目である。

3 指数の計算方法

指数算式は、基準時加重相対法算式(ラスパイレズ型)である。

$$\text{比較時の指数値} = \frac{\left[\frac{\text{比較時価格}}{\text{基準時価格}} \times \text{基準時の品目ウエイト} \right] \text{の合計}}{\text{基準時の品目ウエイトの合計}}$$

① 基準時及び基準時価格

基準時は、平成22年の1年間である。

基準時価格は、「小売物価統計調査」及び「茨城県消費者物価調査」による平成22年1年間の品目別・月別小売価格の単純平均値である。ただし、生鮮食品(生鮮魚介、生鮮野菜、生鮮果物)については、月別ウエイトによる加重平均値である。

② ウエイト

品目ウエイトは、「家計調査」による平成22年平均1か月の1世帯当たり品目別消費支出金額を用いて作成している。ただし、生鮮食品については、平成22年の品目別消費支出金額のほか、21年及び22年の月別購入数量を用いて算出した月別ウエイトである。

③ 価格資料

指数品目の価格は、「小売物価統計調査」及び「茨城県消費者物価調査」によって得られた県内9市の品目別小売価格である。

④ 寄与度

物価の動きに対して、各内訳項目がどれだけ影響したかをみるものである。

消費者物価調査(「小売物価統計調査」及び「茨城県消費者物価調査」)について

1 調査の目的

消費者物価調査は、県民の消費生活上重要な商品の小売価格、サービス料金及び家賃について調査を行い、消費者物価指数その他物価に関する基礎資料を得ることを目的とする。

2 調査対象地域

調査対象地域は、水戸市、日立市、土浦市、古河市、取手市、つくば市、筑西市、神栖市、つくばみらい市の9市である。

3 価格報告者

市別に設定した調査地区の中から、調査を実施する小売店舗、サービス事業所及び借家世帯等を価格報告者として選定する。

4 調査品目

「家計調査」の結果を基に選定した約530品目(約750銘柄)。各品目については、一定の銘柄と数量の単位を指定している。

5 調査期日及び調査価格

毎月12日を含む週の水、木、金曜日のいずれか1日の価格を調査する。ただし、生鮮食品については、上・中・下旬の3旬調査(毎月5日・12日・22日を含む各週の水、木、金曜日のいずれか1日を含む前3日間の中値)とする。

1 結果の概要

平成 23 年 8 月の茨城県消費者物価指数（県平均）は、総合で 99.7（平成 22 年=100）となり、前月比は 0.3%上昇し、前年同月比は 0.2%の下落となった。

全国消費者物価指数は、総合で 99.9 となり、前月比は 0.1%上昇し、前年同月比は 0.2%の上昇となった。全国と本県を比較すると、本県は総合で 0.2 ポイント下回った。前月比は 0.2 ポイント上回り、前年同月比は 0.4 ポイント下回った。

2 前月との比較

今月の総合指数を前月比で見ると、0.3%の上昇となった。これは、寄与度で見ると、教養娯楽サービス(寄与度:0.14)、生鮮魚介(同:0.12)、生鮮野菜(同:0.06)などが値上がりしたことによるものである。

● 前月比で上昇・下落幅の大きかった項目（中分類）

上 昇		下 落	
中 分 類	前月比(%)	中 分 類	前月比(%)
1 生鮮魚介（さんま）	10.6	1 室内装備品（カーペット）	▲ 3.9
2 生鮮野菜（レタス）	3.7	2 家庭用耐久財（電気ポット）	▲ 3.5
3 教養娯楽サービス（外国パック旅行）	2.3	3 シャツ・セーター・下着類（ワイシャツ（半袖））	▲ 3.1
4 生鮮果物（メロン）	2.2	4 教養娯楽用耐久財（電子辞書）	▲ 2.1
5 電気代	1.4	5 油脂・調味料（液体調味料）	▲ 1.7

（ ）内は、変動幅の大きい品目を記載

3 前年同月との比較

今月の総合指数を前年同月比で見ると、0.2%の下落となった。これは、寄与度で見ると、教養娯楽用耐久財（寄与度:▲0.37）、生鮮野菜(同:▲0.11)などが値下がりし、自動車等関係費（同:0.29）などが値上がりしたためである。

● 前年同月比で上昇・下落幅の大きかった項目（中分類）

上 昇		下 落	
中 分 類	前年同月比(%)	中 分 類	前年同月比(%)
1 たばこ（国産品）	38.3	1 教養娯楽用耐久財（デスクトップ型パソコン）	▲ 23.5
2 他の光熱（灯油）	20.5	2 家庭用耐久財（電気ポット）	▲ 6.7
3 生鮮魚介（かつお）	8.9	3 生鮮野菜（レタス）	▲ 6.5
4 他の諸雑費（傷害保険料）	7.5	4 室内装備品（カーテン）	▲ 4.6
5 電気代	4.2	5 調理食品（すし(弁当)）	▲ 2.9

（ ）内は、変動幅の大きい品目を記載

*自動車等関係費（ガソリン）の前年同月比は、3.4%である。



★ ここがポイント

- ・ 8 月の茨城県消費者物価指数は 99.7。前月と比較すると、教養娯楽サービス（外国パック旅行）、生鮮魚介（さんま）、生鮮野菜（レタス）などが値上がりし、0.3%の上昇となった。
- ・ 前年同月と比較すると、教養娯楽用耐久財（デスクトップ型パソコン）や生鮮野菜などが値下がりし、自動車等関係費（ガソリン）などが値上がりしたため、0.2%下落した。
- ・ 食料（酒類を除く）及びエネルギーを除く総合指数（第 2-2 表参照）は 98.9。前年同月と比較すると、1.0%下落した。

表1 県平均中分類指数（平成23年8月）

平成22年=100

2010年=100

区 分	指数	上昇率(%)		区 分	指数	上昇率(%)	
		対前月	対前年 同月			対前月	対前年 同月
総 合	99.7	0.3	-0.2	他 の 被 服 類	97.7	-0.2	-0.3
食 料	99.3	0.8	-0.5	被服関連サービス	99.4	0.0	-0.5
穀 類	100.3	1.2	0.7	保 健 医 療	98.8	-0.2	-0.9
魚 介 類	105.2	5.7	3.2	医 薬 品	97.1	-0.2	-2.8
生 鮮 魚 介	112.0	10.6	8.9	保健医療用品・器具	98.5	-0.9	0.0
肉 類	100.6	-1.1	1.8	保健医療サービス	100.0	0.0	0.0
乳 卵 類	98.3	-0.1	-0.5	交 通 ・ 通 信	102.2	0.6	1.9
野 菜 ・ 海 藻	94.3	2.4	-4.3	交 通	103.0	1.4	0.8
生 鮮 野 菜	91.0	3.7	-6.5	自 動 車 等 関 係 費	103.4	0.6	3.4
果 物	100.1	1.8	0.5	通 信	98.9	-0.1	-1.0
生 鮮 果 物	100.1	2.2	0.4	教 育	97.5	0.0	-0.5
油 脂 ・ 調 味 料	98.1	-1.7	-0.8	授 業 料 等	97.4	0.0	0.6
菓 子 類	99.8	-0.1	-0.6	教科書・学習参考書	100.1	0.0	0.0
調 理 食 品	97.5	0.6	-2.9	補 習 教 育	97.4	0.0	-2.6
飲 料	98.6	-0.4	-0.2	教 養 娛 楽	97.8	1.2	-3.2
酒 類	98.5	-0.4	-0.3	教養娯楽用耐久財	71.8	-2.1	-23.5
外 食	100.3	0.0	-0.4	教養娯楽用品	100.4	0.4	0.1
住 居	98.0	-0.1	-2.1	書籍・他の印刷物	100.4	0.1	0.3
家 賃	97.7	-0.1	-2.5	教養娯楽サービス	103.4	2.3	-0.2
設 備 修 繕 ・ 維 持	100.0	0.1	0.7	諸 雑 費	104.3	-0.1	5.8
光 熱 ・ 水 道	104.9	0.7	4.0	理 美 容 サ ー ビ ス	100.4	0.0	0.5
電 気 代	105.7	1.4	4.2	理 美 容 用 品	100.0	-0.1	-0.4
ガ ス 代	103.1	0.3	2.5	身 の 回 り 用 品	98.9	-0.6	-1.3
他 の 光 熱	123.4	0.0	20.5	た ば こ	126.2	0.0	38.3
上 下 水 道 料	101.2	0.0	1.4	他 の 諸 雑 費	105.5	0.0	7.5
家 具 ・ 家 事 用 品	96.6	-1.5	-2.3				
家 庭 用 耐 久 財	90.4	-3.5	-6.7	(別掲)			
室 内 装 備 品	94.1	-3.9	-4.6	生 鮮 食 品 (注)	99.7	5.5	0.1
寝 具 類	102.5	0.4	3.6	生 鮮 食 品 を 除 く 総 合	99.7	0.1	-0.2
家 事 雑 貨	101.8	0.1	1.2	生 鮮 食 品 を 除 く 食 料	99.1	-0.1	-0.8
家 事 用 消 耗 品	99.3	-0.4	-0.5	持 家 の 帰 属 家 賃 を 除 く 総 合	100.1	0.4	0.3
家 事 サ ー ビ ス	99.4	0.0	-0.6	持 家 の 帰 属 家 賃 を 除 く 住 居	99.1	0.0	-0.5
被 服 及 び 履 物	98.5	-1.6	0.8	持 家 の 帰 属 家 賃 を 除 く 家 賃	98.0	-0.1	-2.1
衣 料	97.9	-1.4	0.4	エ ネ ル ギ ー	109.0	1.4	7.9
和 服	94.8	-5.4	-3.3	食 料 (酒 類 を 除 く) 及 び			
洋 服	98.1	-1.2	0.5	エ ネ ル ギ ー を 除 く 総 合	98.9	0.0	-1.0
シャツ・セーター・下着	98.3	-3.1	2.0	教 育 関 係 費	97.8	0.0	-0.5
シャツ・セーター類	96.2	-4.5	1.9	教 養 娛 楽 関 係 費	98.5	1.5	-3.1
下 着 類	102.5	-0.2	2.3	情 報 通 信 関 係 費	100.0	0.0	0.0
履 物 類	100.8	0.0	1.2				

(注) 生鮮魚介, 生鮮野菜, 生鮮果物

表2 県平均 10大費目指数

平成22年=100
2010年=100

年月	区分	総合	食料	住居	光熱・水道	家具・家事用品	被服及び履物	保健医療	交通通信	教育	教養娯楽	諸雑費	持家の帰属家賃を除く総合	生鮮食品	生鮮食品除く総合	区分		
																年月	年月	
ウエイト		10,000	2,456	2,193	677	343	389	420	1,444	354	1,159	565	8,366	386	9,614	ウエイト		
指数	平成 18 年平均	100.6	97.7	99.6	95.0	110.8	100.6	101.1	103.2	107.0	105.8	97.9	100.8	100.2	100.6	2006 年平均		
	19	100.6	98.0	99.4	96.3	108.6	101.7	102.5	103.2	107.7	103.8	98.8	100.9	99.7	100.6	2007		
	20	102.1	100.7	99.7	102.2	106.5	103.7	101.8	105.2	109.1	104.0	99.0	102.7	100.5	102.2	2008		
	21	100.5	100.3	99.5	99.5	104.0	101.0	100.9	99.5	111.0	101.3	98.8	100.8	95.0	100.8	2009		
	22	100.0	100.0	100.0	100.0	100.0	100.0	100.0	100.0	100.0	100.0	100.0	100.0	100.0	100.0	2010		
	22 年 1 月	99.9	99.6	99.8	98.4	101.3	98.1	100.6	99.9	106.2	100.2	98.5	99.9	96.5	100.0	2010 年 1 月		
	2	99.9	99.9	99.6	99.0	101.1	98.6	99.9	100.1	106.2	99.8	98.2	100.0	97.4	100.0	2		
	3	99.9	99.9	99.9	99.4	101.3	99.1	100.0	100.2	106.2	98.8	98.5	100.0	98.0	100.0	3		
	4	100.2	100.3	100.1	99.1	101.8	103.0	100.3	100.2	97.9	101.1	98.4	100.3	101.5	100.2	4		
	5	100.4	100.4	100.5	99.8	101.2	102.3	100.4	101.1	97.9	100.6	98.5	100.4	102.3	100.4	5		
	6	100.1	99.9	100.3	99.9	100.2	101.5	100.4	100.5	97.9	100.9	98.7	100.1	98.4	100.2	6		
	7	99.6	99.2	100.3	100.3	98.9	98.2	99.9	99.8	97.9	100.0	98.6	99.5	96.2	99.8	7		
	8	99.9	99.9	100.1	100.9	98.9	97.6	99.7	100.3	97.9	101.1	98.6	99.8	99.6	99.9	8		
	9	100.0	100.4	100.1	101.0	98.7	100.7	99.9	99.6	97.9	100.2	98.7	99.9	102.6	99.8	9		
	10	100.3	100.8	99.9	100.9	98.7	100.0	99.8	99.3	97.9	100.0	104.3	100.3	105.6	100.1	10		
	11	100.0	100.2	99.8	100.6	98.7	100.2	99.7	99.2	97.9	99.3	104.5	100.0	103.3	99.9	11		
	12	99.7	99.6	99.6	100.5	99.2	100.5	99.4	99.8	97.9	98.0	104.5	99.7	98.7	99.8	12		
	数	23 年 1 月	99.6	99.7	99.2	100.7	99.2	95.7	99.6	100.4	97.9	97.6	104.6	99.6	101.7	99.4	2011 年 1 月	
		2	99.5	100.0	99.0	100.8	98.4	95.4	99.6	100.4	97.9	96.9	104.6	99.5	102.7	99.3	2	
		3	99.6	99.6	99.0	101.3	98.7	98.8	99.0	101.7	97.9	95.8	104.5	99.6	99.5	99.5	3	
		4	99.6	99.6	98.7	99.6	99.8	100.8	99.0	102.4	97.5	95.7	104.3	99.7	96.3	99.6	4	
		5	99.4	98.8	98.4	101.9	98.3	100.1	99.8	102.2	97.5	95.5	104.3	99.5	92.8	99.5	5	
6		99.3	98.8	98.3	103.3	97.9	100.6	99.7	100.8	97.5	96.2	104.3	99.6	95.3	99.5	6		
7		99.4	98.6	98.1	104.1	98.0	100.0	99.0	101.6	97.5	96.7	104.4	99.7	94.5	99.6	7		
8		99.7	99.3	98.0	104.9	96.6	98.5	98.8	102.2	97.5	97.8	104.3	100.1	99.7	99.7	8		
対上 前昇 年率 ・ (%) 月)	平成 19 年平均	0.0	0.3	-0.2	1.4	-1.9	1.1	1.4	0.0	0.7	-1.8	0.9	0.1	-0.5	0.0	2007 年平均		
	20	1.5	2.8	0.3	6.2	-2.0	2.0	-0.7	2.0	1.3	0.1	0.2	1.8	0.8	1.6	2008		
	21	-1.5	-0.4	-0.2	-2.7	-2.3	-2.6	-0.9	-5.4	1.8	-2.6	-0.2	-1.8	-5.6	-1.4	2009		
	22	-0.5	-0.3	0.5	0.5	-3.9	-1.0	-0.8	0.5	-9.9	-1.2	1.2	-0.8	5.3	-0.8	2010		
	23 年 3 月	0.1	-0.4	-0.1	0.5	0.3	3.6	-0.6	1.2	0.0	-1.1	-0.1	0.1	-3.1	0.2	2011 年 3 月		
	4	0.0	0.0	-0.2	-1.7	1.1	2.1	0.0	0.8	-0.5	-0.1	-0.3	0.1	-3.1	0.2	4		
	5	-0.2	-0.8	-0.3	2.3	-1.5	-0.7	0.8	-0.2	0.0	-0.2	0.0	-0.2	-3.6	-0.1	5		
	6	0.0	0.0	-0.1	1.4	-0.3	0.5	0.0	-1.3	0.0	0.8	0.0	0.1	2.7	0.0	6		
7	0.1	-0.2	-0.3	0.8	0.1	-0.6	-0.7	0.8	0.0	0.5	0.1	0.1	-0.8	0.1	7			
8	0.3	0.8	-0.1	0.7	-1.5	-1.6	-0.2	0.6	0.0	1.2	-0.1	0.4	5.5	0.1	8			
対上 前昇 年率 同 (%) 月)	平成 23 年 3 月	-0.4	-0.3	-1.0	1.9	-2.6	-0.3	-1.0	1.5	-7.8	-3.0	6.2	-0.4	1.5	-0.5	2011 年 3 月		
	4	-0.6	-0.7	-1.4	0.5	-2.0	-2.1	-1.3	2.2	-0.5	-5.4	6.0	-0.6	-5.1	-0.5	4		
	5	-1.1	-1.6	-2.1	2.2	-2.9	-2.2	-0.6	1.0	-0.5	-5.1	5.9	-0.9	-9.3	-0.8	5		
	6	-0.8	-1.1	-2.0	3.4	-2.3	-0.9	-0.7	0.3	-0.5	-4.7	5.7	-0.5	-3.1	-0.7	6		
	7	-0.2	-0.7	-2.2	3.8	-0.9	1.8	-0.9	1.8	-0.5	-3.2	5.9	0.2	-1.7	-0.2	7		
	8	-0.2	-0.5	-2.1	4.0	-2.3	0.8	-0.9	1.9	-0.5	-3.2	5.8	0.3	0.1	-0.2	8		

(注)対前年上昇率の算出にあたっては、平成17年基準によっております。

第2-2表 総合,食料(酒類を除く)及びエネルギーを除く総合(県平均)

平成22年=100

2010年=100

年 月	総合			食料(酒類を除く)及び エネルギーを除く総合(*)		
	指数	上昇率(%)		指数	上昇率(%)	
		対前年 対前月	対前年 同 月		対前年 対前月	対前年 同 月
平成19年平均	100.6	0.0	-	101.9	-0.2	-
20	102.1	1.5	-	102.0	0.1	-
21	100.5	-1.5	-	101.1	-0.8	-
22	100.0	-0.5	-	100.0	-1.1	-
平成22年 1月	99.9	-0.1	-1.4	100.3	-0.5	-1.0
2	99.9	0.0	-1.1	100.0	-0.2	-0.9
3	99.9	0.0	-1.1	100.1	0.0	-1.3
4	100.2	0.3	-1.0	100.3	0.2	-1.5
5	100.4	0.2	-1.0	100.3	0.0	-1.8
6	100.1	-0.3	-0.5	100.1	-0.2	-1.4
7	99.6	-0.6	-0.3	99.7	-0.5	-1.1
8	99.9	0.3	-0.4	99.8	0.2	-1.0
9	100.0	0.1	-0.3	99.7	-0.1	-1.3
10	100.3	0.3	0.4	100.1	0.3	-0.8
11	100.0	-0.3	0.4	99.9	-0.1	-0.8
12	99.7	-0.2	0.1	99.7	-0.2	-0.6
平成23年 1月	99.6	-0.2	-0.3	99.3	-0.5	-1.0
2	99.5	-0.1	-0.4	99.0	-0.3	-1.1
3	99.6	0.1	-0.4	98.9	-0.1	-1.1
4	99.6	0.0	-0.6	98.7	-0.2	-1.5
5	99.4	-0.2	-1.1	98.7	0.0	-1.6
6	99.3	0.0	-0.8	98.9	0.2	-1.3
7	99.4	0.1	-0.2	98.8	0.0	-0.8
8	99.7	0.3	-0.2	98.9	0.0	-1.0

(*)総合から食料(酒類を除く)及びエネルギー(電気代,都市ガス代,プロパンガス,灯油,ガソリン)を除いて算出したもの。

(注1)対前年同月上昇率の算出にあたっては,平成22年12月以前は平成17年基準,平成23年1月以降は平成22年基準により新たに計算した指数を用いております。

(注2)対前年上昇率の算出にあたっては,平成17年基準によっております。

(注3)指数及び対前月上昇率の算出にあたっては,平成22年基準によっております。

表3 市別10大費目指数(平成23年8月)

平成22年=100
2010年=100

区分	総合			食料			住居			光熱・水道			家具・家事用品			被服及び履物			保健医療		
	指数	上昇率(%)		指数	上昇率(%)		指数	上昇率(%)		指数	上昇率(%)		指数	上昇率(%)		指数	上昇率(%)		指数	上昇率(%)	
		対前月	対前年同月		対前月	対前年同月		対前月	対前年同月		対前月	対前年同月		対前月	対前年同月		対前月	対前年同月		対前月	対前年同月
県平均	99.7	0.3	-0.2	99.3	0.8	-0.5	98.0	-0.1	-2.1	104.9	0.7	4.0	96.6	-1.5	-2.3	98.5	-1.6	0.8	98.8	-0.2	-0.9
水戸市	100.3	0.3	0.2	99.4	0.9	-0.8	100.6	0.0	-0.5	104.8	0.8	3.6	96.5	-2.2	-2.4	99.2	-1.9	2.2	97.9	-0.6	-1.6
日立市	99.7	0.4	-0.3	99.9	0.9	-0.2	97.9	-0.1	-2.0	104.6	0.8	3.5	93.7	-0.7	-4.4	97.5	-1.7	-0.4	99.2	0.0	-0.2
土浦市	99.8	0.1	0.0	100.5	0.6	1.2	97.4	-0.2	-2.5	104.4	0.6	3.3	96.8	-2.9	-2.5	96.9	-2.2	-2.1	99.1	-0.4	-0.8
古河市	99.6	0.2	-0.2	98.1	0.9	-1.9	98.7	-0.5	-1.1	106.4	0.7	6.3	97.2	-0.5	-0.3	98.2	-1.9	1.1	98.8	-0.1	-1.0
筑西市	99.8	0.4	-0.2	99.2	0.6	-1.2	99.0	0.6	-0.4	104.3	0.7	3.3	98.3	-0.2	-3.1	96.2	-0.9	-1.0	99.0	0.3	-1.3
取手市	99.9	0.3	0.1	99.6	0.9	-0.2	98.2	-0.1	-1.5	104.7	0.6	4.3	97.6	-0.6	-2.2	100.0	-1.4	3.3	98.7	0.0	-0.8
つくば市	99.5	0.3	-0.2	99.1	0.6	-0.1	97.3	-0.1	-2.7	104.4	0.7	3.6	97.3	-2.4	-1.3	100.6	-0.5	2.5	99.6	-0.3	-0.1
神栖市	98.8	0.3	-1.2	98.1	0.4	-1.7	95.3	0.2	-5.0	106.2	0.7	5.1	98.5	-0.7	0.0	96.1	-1.8	-2.7	99.1	-0.3	-0.8

(つづき)

区分	交通・通信			教育			教養娯楽			諸雑費			持家の帰属家賃を除く総合			持家の帰属家賃を除く住居			持家の帰属家賃を除く家賃		
	指数	上昇率(%)		指数	上昇率(%)		指数	上昇率(%)		指数	上昇率(%)		指数	上昇率(%)		指数	上昇率(%)		指数	上昇率(%)	
		対前月	対前年同月		対前月	対前年同月		対前月	対前年同月		対前月	対前年同月		対前月	対前年同月		対前月	対前年同月		対前月	対前年同月
県平均	102.2	0.6	1.9	97.5	0.0	-0.5	97.8	1.2	-3.2	104.3	-0.1	5.8	100.1	0.4	0.3	99.1	0.0	-0.5	98.0	-0.1	-2.1
水戸市	102.3	0.7	1.9	96.6	0.0	-0.1	98.1	1.5	-3.2	104.4	0.1	5.7	100.2	0.4	0.3	99.2	0.0	-0.6	98.7	-0.1	-1.7
日立市	102.1	0.6	1.7	97.3	0.0	-0.6	98.4	1.4	-3.0	104.7	-0.1	6.3	100.2	0.5	0.2	99.4	-0.1	-0.5	98.3	-0.1	-1.6
土浦市	102.1	0.3	1.9	99.2	0.0	0.7	97.4	0.8	-3.4	104.0	-0.1	5.3	100.4	0.2	0.7	98.7	0.0	-0.7	97.1	-0.2	-2.8
古河市	102.1	0.4	1.8	97.8	0.0	-1.1	97.5	0.8	-3.3	104.2	-0.3	5.7	99.8	0.4	0.1	99.4	-0.1	0.1	98.4	-0.6	-1.4
筑西市	102.0	0.4	1.7	97.8	0.0	-1.1	97.5	0.8	-3.2	103.9	-0.2	5.4	100.0	0.4	-0.2	99.4	0.4	0.1	98.9	0.6	-0.7
取手市	102.4	0.6	2.1	98.0	0.0	-1.0	97.4	0.8	-3.3	103.8	-0.4	5.8	100.3	0.5	0.6	99.8	0.0	0.4	98.6	-0.1	-1.2
つくば市	102.0	0.6	1.7	97.3	0.0	-0.7	98.2	1.5	-3.2	104.6	0.3	5.7	100.1	0.4	0.4	98.4	0.0	-1.1	97.0	-0.1	-3.0
神栖市	102.4	0.7	2.2	98.0	0.0	-1.0	97.5	0.8	-3.4	103.7	-0.3	5.4	99.7	0.3	-0.2	97.6	0.2	-2.0	94.7	0.2	-5.7

(つづき)

区分	生鮮食品			生鮮食品を除く総合			生鮮食品を除く食料			エネルギー			教育関係費			教養娯楽関係費			情報通信関係費		
	指数	上昇率(%)		指数	上昇率(%)		指数	上昇率(%)		指数	上昇率(%)		指数	上昇率(%)		指数	上昇率(%)		指数	上昇率(%)	
		対前月	対前年同月		対前月	対前年同月		対前月	対前年同月		対前月	対前年同月		対前月	対前年同月		対前月	対前年同月		対前月	対前年同月
県平均	99.7	5.5	0.1	99.7	0.1	-0.2	99.1	-0.1	-0.8	109.0	1.4	7.9	97.8	0.0	-0.5	98.5	1.5	-3.1	100.0	0.0	0.0
水戸市	99.7	8.3	0.2	100.3	0.0	0.1	99.4	-0.3	-0.8	109.3	1.7	7.7	97.1	0.0	-0.2	98.5	1.5	-3.1	100.0	0.0	0.0
日立市	100.0	5.4	-0.3	99.7	0.2	-0.3	99.9	0.1	-0.1	108.5	1.5	7.4	98.0	0.0	-0.3	99.0	1.6	-2.9	100.0	0.0	0.0
土浦市	98.5	2.4	0.5	99.8	0.0	0.0	100.7	0.2	1.3	108.5	0.8	7.5	99.0	0.0	0.2	98.1	1.2	-3.2	100.0	0.0	0.0
古河市	102.3	7.0	1.5	99.5	-0.1	-0.3	97.1	-0.2	-2.7	108.4	1.1	7.7	98.5	0.0	-0.7	98.2	1.2	-3.1	100.0	0.0	0.0
筑西市	97.5	2.9	-5.0	99.9	0.4	0.0	99.4	0.2	-0.6	108.5	1.1	7.5	97.7	0.0	-1.5	98.3	1.2	-3.1	100.0	0.0	0.0
取手市	105.3	5.0	4.8	99.7	0.2	-0.1	98.3	0.1	-1.3	109.1	1.2	8.7	98.1	0.0	-1.1	98.1	1.2	-3.2	100.0	0.0	0.0
つくば市	98.1	4.2	1.1	99.6	0.2	-0.3	99.1	-0.1	-0.5	109.4	1.3	8.4	97.8	0.0	-0.6	98.9	1.8	-3.0	100.0	0.0	0.0
神栖市	93.8	4.4	-5.7	99.0	0.1	-1.0	98.7	-0.2	-1.1	110.4	1.5	9.4	98.2	0.0	-1.0	98.2	1.2	-3.2	100.0	0.0	0.0

表4 主要調査品目の市別小売価格(平成23年8月)

品目	単位	水戸市	日立市	土浦市	古河市	筑西市	取手市	つくば市	神栖市
コシヒカリ(5kg)	1 袋	2,263	2,179	1,648	2,439	2,196	1,724	1,860	1,534
食パン	1 Kg	443	390	333	451	392	344	497	500
即席めん	1 個	146	142	142	135	145	133	139	144
まぐろ	100g	276	361	347	392	389	356	332	262
かいつお	100g	227	186	194	203	213	288	241	271
いさか	100g	106	57	57	73	65	85	62	91
塩さけ	100g	141	157	172	142	139	177	158	146
たさらこ	100g	389	374	375	366	361	321	366	316
かまぼこ	100g	168	150	135	131	134	137	147	102
牛肉	100g	478	513	439	567	685	660	635	513
豚肉	100g	230	215	213	250	254	261	256	196
鶏肉	100g	111	153	115	115	130	135	140	109
ハム	100g	187	251	192	222	205	219	315	207
牛乳(1L)	1 本	203	165	173	170	180	178	177	214
鶏卵(10個入)	1パック	180	185	183	198	193	198	195	183
キャベツ	1 Kg	136	146	88	104	108	134	115	88
ほうれんそう	1 Kg	692	712	885	1,023	992	859	951	472
ねぎ	1 Kg	443	626	618	560	569	698	605	460
じゃがいも	1 Kg	318	265	284	334	290	256	320	267
だいこん	1 Kg	156	145	121	151	137	161	135	116
にんじん	1 Kg	247	358	320	357	356	370	380	327
たまねぎ	1 Kg	243	179	183	228	202	217	215	194
きゅうり	1 Kg	461	420	342	475	445	525	449	378
トマト	1 Kg	484	691	675	610	616	698	665	359
のり(10枚入り)	1 袋	298	381	263	326	293	343	403	200
豆腐	100g	22	17	17	25	22	26	22	15
納豆(3個入)	1パック	95	93	93	100	98	99	100	96
梅干し	100g	140	147	176	111	159	179	243	144
りんご(ふじ)	1 Kg	-	-	-	-	-	-	-	-
みかん	1 Kg	-	-	-	-	-	-	-	-
バナナ	1 Kg	199	188	203	207	218	233	225	173
食用油(1000g)	1 本	280	295	285	270	315	308	322	280
しょう油(1L)	1 本	248	238	241	251	241	248	234	234
みそ(750g)	1 個	193	468	340	323	335	393	388	263
砂糖(1Kg)	1 袋	175	175	180	177	177	185	172	175
せんべい	100g	120	142	108	95	116	88	131	154
調理パン	100g	154	-	-	-	-	-	-	-
コロツケ	100g	87	77	87	93	92	86	101	56
緑茶	100g	698	550	271	673	566	488	539	717
インスタントコーヒー	1 本	605	615	631	615	665	625	548	531

(単位: 円)

品 目	単 位	水 戸 市	日 立 市	土 浦 市	古 河 市	筑 西 市	取 手 市	つ く ば 市	神 栖 市
すし(外食)	1人前	950	-	-	-	-	-	-	-
ビール(外食)	1本	543	510	510	550	567	603	543	540
民営家賃	3.3㎡	4,491	4,435	4,042	4,712	4,150	5,258	5,234	4,757
果実飲料(1500mL)	1本	183	178	198	178	198	178	178	198
中華そば	1杯	400	477	483	500	533	443	530	576
プロパンガス	1か月 ^(注)	7,664	7,328	7,108	6,758	7,368	7,108	8,012	9,137
灯油(店頭売り)	18L	1,584	1,668	1,567	1,667	1,602	1,653	1,572	1,686
自動炊飯器	1台	13,667	17,114	14,800	24,033	20,467	17,867	13,467	13,033
電気冷蔵庫	1台	134,873	130,333	125,267	131,567	158,600	148,667	121,667	135,333
照明器具	1台	12,133	12,133	12,527	12,467	12,808	18,927	12,260	12,800
布 団	1枚	6,860	6,590	3,957	8,700	5,897	8,133	4,287	6,293
ティッシュペーパー	1パック	213	230	220	240	248	228	241	238
洗濯用洗剤	1箱	297	297	293	315	305	298	305	308
背広服(夏物)	1着	65,258	-	-	-	-	-	-	-
背広服(秋冬物)	1着	-	-	-	-	-	-	-	-
スカート(春夏物)	1枚	6,418	1,787	1,816	8,645	5,220	2,593	7,643	5,963
スカート(秋冬物)	1枚	-	-	-	-	-	-	-	-
ワイシャツ(長袖)	1枚	3,388	3,323	3,612	2,987	4,760	1,980	4,423	3,762
男子セーター(長袖)	1枚	-	-	-	-	-	-	-	-
婦人セーター(長袖)	1枚	-	-	-	-	-	-	-	-
ランジェリー	1枚	7,560	-	-	-	-	-	-	-
子供シャツ	1袋	613	653	486	586	519	565	686	580
パンティストッキング	1足	473	420	416	517	349	481	446	450
男子靴	1足	14,175	5,900	5,800	7,800	10,290	5,800	8,925	5,145
婦人靴	1足	11,918	3,990	4,980	4,980	9,800	4,980	3,990	5,900
洗濯代(背広服上下)	1着	1,212	718	978	1,193	1,223	1,164	1,213	1,120
感冒薬	1箱	1,347	1,313	1,413	1,219	1,280	1,380	1,580	1,380
ビタミン剤	1箱	1,980	1,986	1,913	1,980	1,980	1,980	1,980	1,980
紙おむつ	1枚	29	29	31	30	30	29	29	29
自動車ガソリン	1L	151	149	149	147	147	148	148	151
テレビ(薄型)	1台	53,867	-	-	-	-	-	-	-
ノートブック	1冊	128	128	128	128	158	157	128	78
コンパクトディスク	1枚	2,959	-	-	-	-	-	-	-
切り花(きく)	1本	153	-	-	-	-	-	-	-
写真プリント代	1枚	36	23	37	35	31	35	37	37
理髪料	1回	3,675	3,850	2,787	3,916	3,681	3,850	3,750	4,000
パーマメント代	1回	9,738	7,750	7,511	7,644	7,856	7,075	9,781	7,780
シャンプー	100mL	127	125	105	124	125	104	133	125
ハンドバッグ	1個	22,167	7,800	9,827	14,233	12,997	8,093	10,897	13,650

市別小売価格は、小売物価統計調査及び県消費者物価調査の調査結果から、品目別の平均価格を掲載しております。

(一)調査銘柄の出回りがなかったか、又は調査期間の定めがあるため価格が得られなかったもの。

(*)市町村銘柄を設定してある価格。

(注)プロパンガス(1か月):1か月10㎡使用したときの料金を算出したもの。

表5 茨城県・全国・東京都区部総合指数の動き

平成22年=100

2010年=100

年 月	茨 城 県			全 国			東 京 都 区 部		
	総合指数	上昇率(%)		総合指数	上昇率(%)		総合指数	上昇率(%)	
		対前年 対前月	対前年 同 月		対前年 対前月	対前年 同 月		対前年 対前月	対前年 同 月
18	100.6	0.5	-	100.7	0.3	-	101.1	0.1	-
19	100.6	0.0	-	100.7	0.0	-	101.2	0.1	-
20	102.1	1.5	-	102.1	1.4	-	102.2	1.0	-
21	100.5	-1.5	-	100.7	-1.4	-	101.0	-1.2	-
22	100.0	-0.5	-	100.0	-0.7	-	100.0	-1.0	-
平成 22 年 1 月	99.9	-0.1	-1.4	100.1	-0.2	-1.3	99.8	-0.5	-2.1
2	99.9	0.0	-1.1	100.0	0.0	-1.1	99.8	0.0	-1.8
3	99.9	0.0	-1.1	100.3	0.3	-1.1	100.3	0.5	-1.7
4	100.2	0.3	-1.0	100.4	0.0	-1.2	100.5	0.2	-1.5
5	100.4	0.2	-1.0	100.3	-0.1	-0.9	100.3	-0.2	-1.4
6	100.1	-0.3	-0.5	100.1	-0.2	-0.7	100.0	-0.3	-1.0
7	99.6	-0.6	-0.3	99.5	-0.6	-0.9	99.3	-0.7	-1.2
8	99.9	0.3	-0.4	99.7	0.2	-0.9	99.7	0.4	-1.0
9	100.0	0.1	-0.3	99.9	0.2	-0.6	99.9	0.2	-0.6
10	100.3	0.3	0.4	100.2	0.3	0.2	100.4	0.5	0.3
11	100.0	-0.3	0.4	99.9	-0.3	0.1	100.1	-0.3	0.2
12	99.7	-0.2	0.1	99.6	-0.3	0.0	99.7	-0.4	-0.1
平成 23 年 1 月	99.6	-0.2	-0.3	99.5	-0.1	-0.6	99.3	-0.4	-0.5
2	99.5	-0.1	-0.4	99.5	0.0	-0.5	99.3	0.0	-0.5
3	99.6	0.1	-0.4	99.8	0.3	-0.5	99.6	0.3	-0.7
4	99.6	0.0	-0.6	99.9	0.1	-0.4	99.8	0.2	-0.7
5	99.4	-0.2	-1.1	99.9	0.0	-0.4	99.7	-0.1	-0.6
6	99.3	0.0	-0.8	99.7	-0.2	-0.4	99.4	-0.3	-0.6
7	99.4	0.1	-0.2	99.7	0.0	0.2	99.4	0.0	0.1
8	99.7	0.3	-0.2	99.9	0.1	0.2	99.7	0.2	-0.2
資 料	茨 城 県			総 務 省 統 計 局					

(注1)対前年同月上昇率の算出にあたっては、平成22年12月以前は平成17年基準、平成23年1月以降は平成22年基準により新たに計算した指数を用いております。

(注2)対前年上昇率の算出にあたっては、平成17年基準によっております。

(注3)指数及び対前月上昇率の算出にあたっては、平成22年基準によっております。

茨城県企画部統計課では、県民のみなさんの生活に役立つ情報を提供するために、物価調査をはじめ、各種統計調査を実施しております。

よりよい統計調査を行うためには、県民各位のご理解とご協力が必要ですので今後ともよろしく願いいたします。

— 問い合わせ先 —

茨城県企画部統計課 物価家計グループ
水戸市笠原町978番6 〒310-8555
電話 029(301)2661 ダイヤルイン

なお、調査結果については「いばらき統計情報ネットワーク」及び「いばらき携帯統計」においても公表しております。

「いばらき統計情報ネットワーク」

<http://www.pref.ibaraki.jp/tokei/>

「いばらき携帯統計」

<http://www.pref.ibaraki.jp/tokei/i/index.html> (iモード)

<http://www.pref.ibaraki.jp/tokei/ez/index.html> (EZweb)

<http://www.pref.ibaraki.jp/tokei/j/index.htm> (Yahoo!ケータイ)

平成 23 年 10 月 24 日
茨城県企画部統計課

茨城県消費者物価指数の基準改定について

茨城県では、標記指数について下記のとおり基準改定(平成 17 年基準から平成 22 年基準への移行)を行いましたのでお知らせいたします。

記

1 基準改定の概要

消費者物価指数は、私たちが日常生活に必要な一定の商品を購入した場合の価格の動きを、ある時点を基準にどれだけ値上がりまたは値下がりしたかを指数で表しています。しかし、世帯が日常生活で購入する商品は、新商品の出現や好みの変化によって時代とともに変わってきます。そこで、茨城県では国に準じて 5 年に 1 回「基準改定」を行い、調査する商品、サービス及びそのウエイト(後述参照)などを見直しています。

2 主な改定内容

(1) 調査商品(品目)の改定

追加：28 品目、廃止：19 品目、統合 15→4 品目、名称変更 42 品目

<主な追加品目>

紙おむつ(大人用)、ETC 車載器、ペット美容院代、音楽ダウンロード料 など

<主な廃止品目>

丸干しいわし、レンジ台、草履、速達、ステレオセット、フィルム など

(2) ウエイトの改定

調査している品目のなかには、よく購入するお米やキャベツ、にんじんなどの野菜や、たまにしか購入しない冷蔵庫、布団、ときどき利用する美容院(ヘアースタイル代)などさまざまな商品やサービスがあります。そこで、消費者物価指数を作成する際には、一般的な家庭が 1 年間に商品やサービスを購入するために支払った総額のうち、それぞれの商品やサービスに支払った金額の割合(ウエイト)を設定しています。

時代の変化に応じて私たちが購入する商品の頻度や量は変化しますので、その変化に応じて商品に設定するウエイトを見直しています。

平成 17 年基準と平成 22 年基準のウエイトの相違については、別紙 1「平成 17 年基準と平成 22 年基準のウエイト比較」をご参照ください。

3 平成 22 年基準と平成 17 年基準の茨城県消費者物価指数（総合）の比較

平成 22 年基準と平成 17 年基準とでは、前年同月比の上昇率で、平成 22 年基準の方が下落しております（表参照）。それは、値下がりした品目のウエイトが増えたり、値上がりした品目のウエイトが減ったりしたためです。詳細については、7 月分で分析いたしましたので、別紙 2「平成 22 年基準と平成 17 年基準の差▲0.7（平成 23 年 7 月・茨城県消費者物価指数（総合）の前年同月比）に影響を及ぼした主な品目」をご参照ください。

（表） 平成 22 年基準と平成 17 年基準の茨城県消費者物価指数（総合）の比較

	H22基準			H17基準		
	総合指数	上昇率（％）		総合指数	上昇率（％）	
		対前年 ・ 対前月	前年同月比		対前年 ・ 対前月	前年同月比
平成17年	100.1	-0.3	—	100.0	-0.3	—
18	100.6	0.5	—	100.5	0.5	—
19	100.6	0.0	—	100.5	0.0	—
20	102.1	1.5	—	102.0	1.5	—
21	100.5	-1.5	—	100.5	-1.5	—
22	100.0	-0.5	—	99.9	-0.5	—
平成23年1月	99.6	-0.2	-0.3	99.6	-0.2	0.0
2	99.5	-0.1	-0.4	99.4	-0.2	-0.2
3	99.6	0.1	-0.4	99.8	0.4	0.1
4	99.6	0.0	-0.6	99.8	0.0	0.0
5	99.4	-0.2	-1.1	99.9	0.1	-0.1
6	99.3	0.0	-0.8	99.9	0.0	0.0
7	99.4	0.1	-0.2	100.2	0.3	0.5
8	99.7	0.3	-0.2	—	—	—

別紙1

消費者物価指数 平成22年基準改定
平成17年基準と平成22年基準のウエイト比較

1 茨城県の10大費目別ウエイト（万分比）

万分比ウエイト	平成17年基準	平成22年基準
総合	10000	10000
食料	2502	2456
住居	2134	2193
光熱・水道	636	677
家具・家事用品	334	343
被服及び履物	456	389
保健医療	424	420
交通・通信	1402	1444
教育	365	354
教養娯楽	1163	1159
諸雑費	584	565

2 ウエイトの変動が大きかった主な品目

(1) エコポイント対象品目

万分比ウエイト	平成17年基準	平成22年基準
電気冷蔵庫	13	22
ルームエアコン	18	32
テレビ	45	87

(2) 公立高校授業料，私立高校授業料

万分比ウエイト	平成17年基準	平成22年基準
公立高校授業料	41	6
私立高校授業料	47	20

(3) たばこ

万分比ウエイト	平成17年基準	平成22年基準
たばこ	59	53

(4) 携帯電話通信料・携帯電話機

万分比ウエイト	平成17年基準	平成22年基準
携帯電話通信料	207	214
携帯電話機	5	53

別紙2

平成22年基準と平成17年基準の差▲0.7(平成23年7月・茨城県
消費者物価指数(総合)の前年同月比)に影響を及ぼした主な品目

1 テレビ

	前年同月比(%)	前年同月指数の比率	ウェイト(万分比)
22年基準	-30.0	95.5/99.6=0.9588	87
17年基準	-30.0	26.3/99.7=0.2638	45

22年基準は17年基準の約4倍(指数のリセット)

22年基準は17年基準の約2倍(エコポイント, 地デジ)

⇒
⇒

寄与度
-0.25
-0.04

⇒

下落の寄与度が拡大
寄与度の差-0.21

2 たばこ(国産品)

	前年同月比(%)	前年同月指数の比率	ウェイト(万分比)
22年基準	39.2	91.1/99.6=0.9147	32
17年基準	39.0	109.4/99.7=1.0973	44

22年基準は17年基準の約0.8倍(指数のリセット)

22年基準は17年基準の約0.7倍

⇒
⇒

寄与度
0.11
0.19

⇒

下落の寄与度が縮小
寄与度の差-0.08

3 ビデオレコーダー

	前年同月比(%)	前年同月指数の比率	ウェイト(万分比)
22年基準	-30.9	98.1/99.6=0.9849	12
17年基準	-30.8	34.7/99.7=0.3480	14

22年基準は17年基準の約3倍(指数のリセット)

⇒
⇒

寄与度
-0.04
-0.01

⇒

下落の寄与度が拡大
寄与度の差-0.03

4 パソコン(ノート型)

	前年同月比(%)	前年同月指数の比率	ウェイト(万分比)
22年基準	-26.0	102.1/99.6=1.0251	21
17年基準	-28.2	13.1/99.7=0.1314	19

22年基準は17年基準の約8倍(指数のリセット)

⇒
⇒

寄与度
-0.055
-0.007

⇒

下落の寄与度が拡大
寄与度の差-0.048

5 灯油

	前年同月比(%)	前年同月指数の比率	ウェイト(万分比)
22年基準	20.4	102.5/99.6=1.0291	34
17年基準	21.2	145.6/99.7=1.4604	43

22年基準は17年基準の約0.7倍(指数のリセット)

22年基準は17年基準の約0.8倍

⇒
⇒

寄与度
0.07
0.14

⇒

下落の寄与度が縮小
寄与度の差-0.07

(寄与度の計算式)

$$\text{品目Aの総合指数の前年同月比に対する寄与度} = \text{Aの前年同月比} \times \frac{\text{Aの前年同月指数}}{\text{総合の前年同月指数}} \times \frac{\text{Aのウェイト}}{\text{総合のウェイト}}$$