

Ⅱ 調査結果の概要

第1 結果の概要

(1) 学校調査

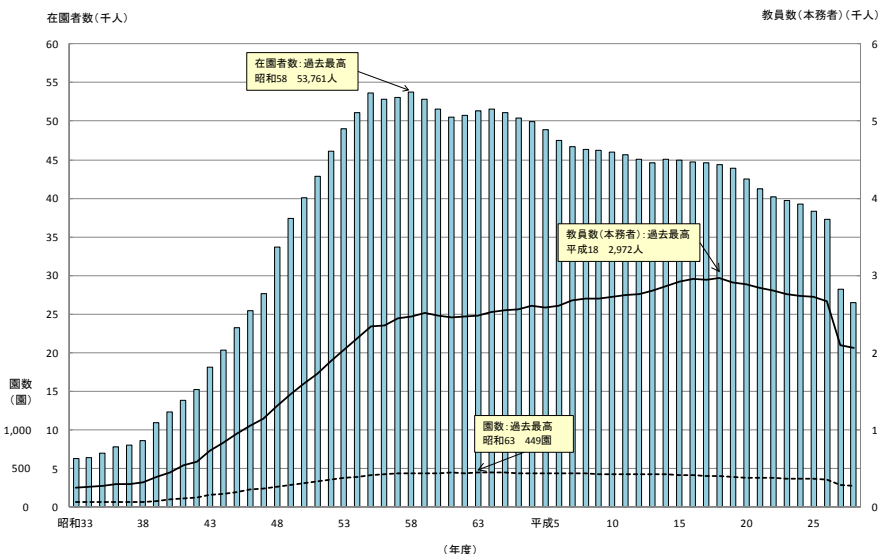
- ① 小学校(公立・私立)
 - ・ 学校数は508校で、前年度より20校減少。
 - ・ 児童数は149,815人で、前年度より3,392人減少。[34年連続減少]
- ② 中学校(公立・私立)
 - ・ 学校数は233校で、前年度より1校減少。
 - ・ 生徒数は80,334人で、前年度より1,790人減少。[5年連続減少]
- ③ 高等学校(公立・私立)〔全日制・定時制〕
 - ・ 学校数は120校で、前年度と同数。
 - ・ 生徒数は78,884人で、前年度より193人減少。[2年連続減少]

(2) 卒業後の状況調査

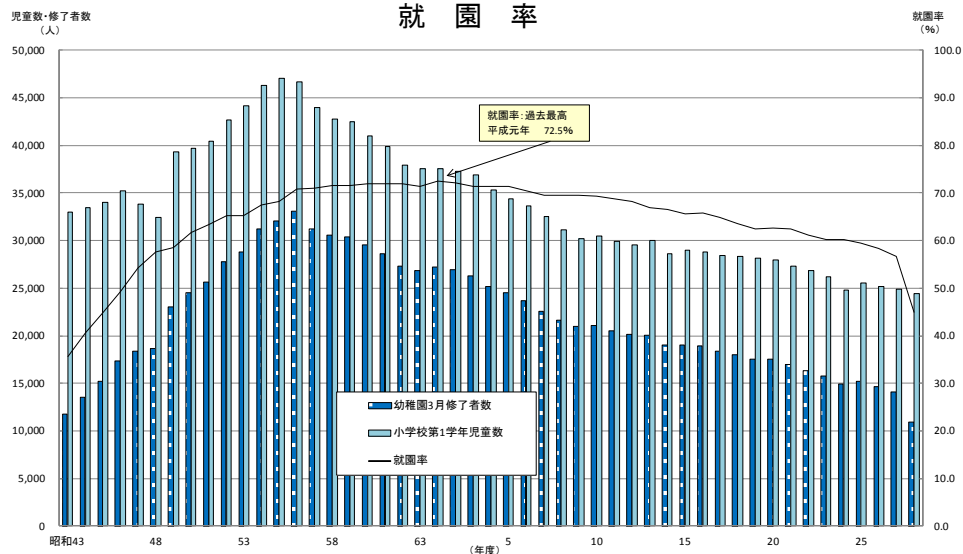
- ① 中学校(公立・私立) (中等教育学校の前期課程含む)
 - ・ 高等学校等進学率は98.9%で、過去最高。
 - ・ 卒業者に占める就職者の割合は0.4%で、前年度より0.1ポイント上昇。
- ② 高等学校(公立・私立)〔全日制・定時制〕 (中等教育学校の後期課程含む)
 - ・ 大学等進学率は51.0%で、前年度より0.9ポイント上昇。
 - ・ 卒業者に占める就職者の割合は21.3%で、前年度と同率。

<学校数等の推移及び就園率の推移(公立・私立)>

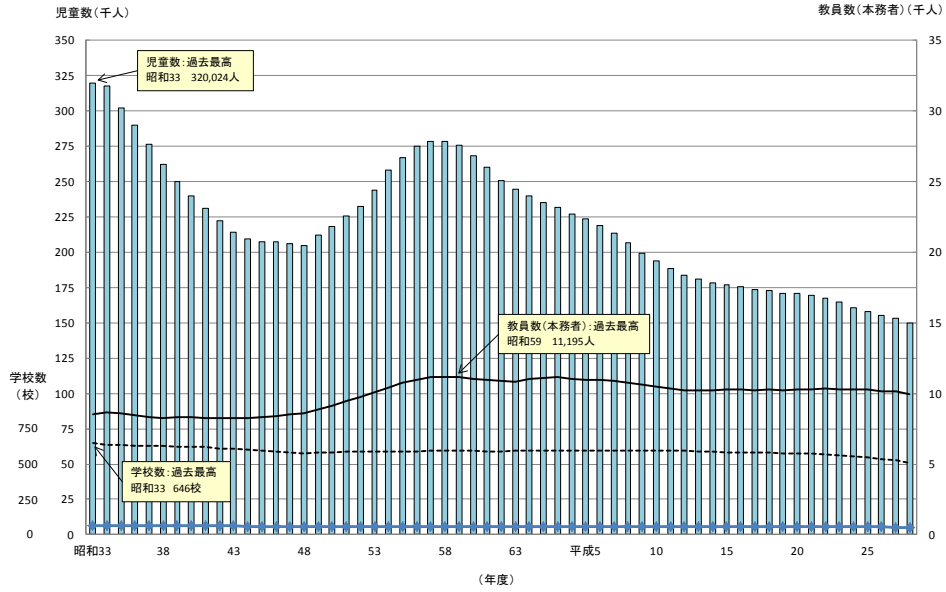
幼稚園



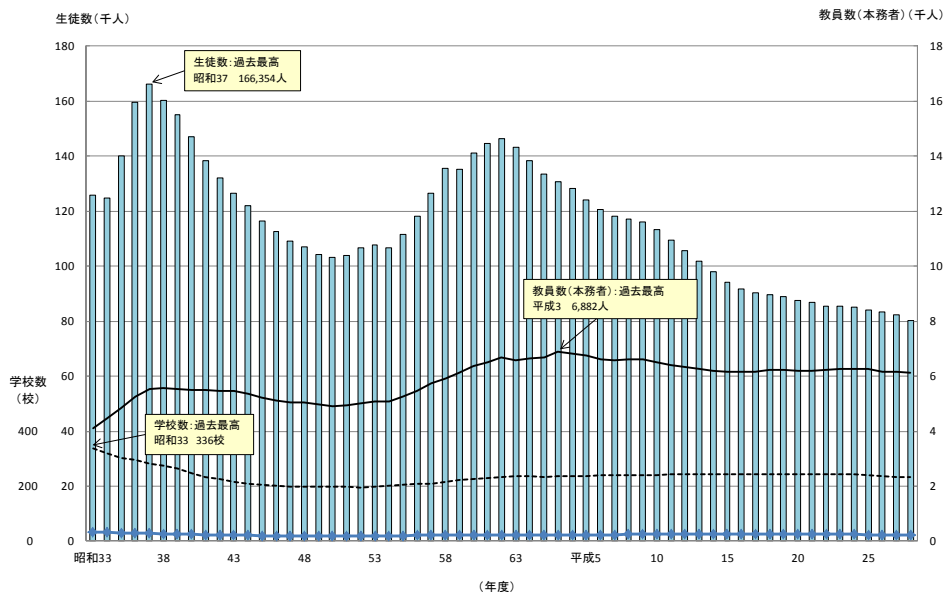
就園率



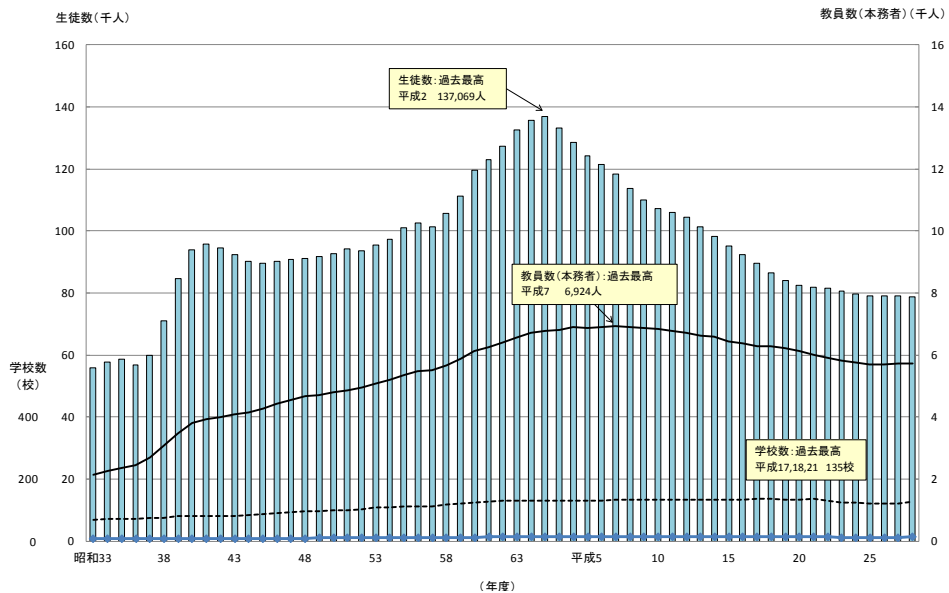
小学校



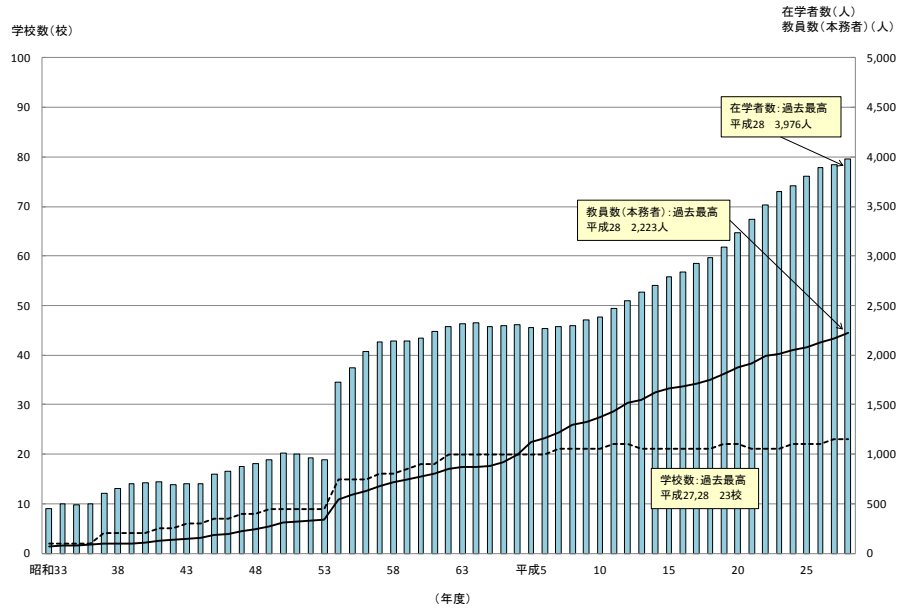
中学校



高等学校〔全日制・定時制〕

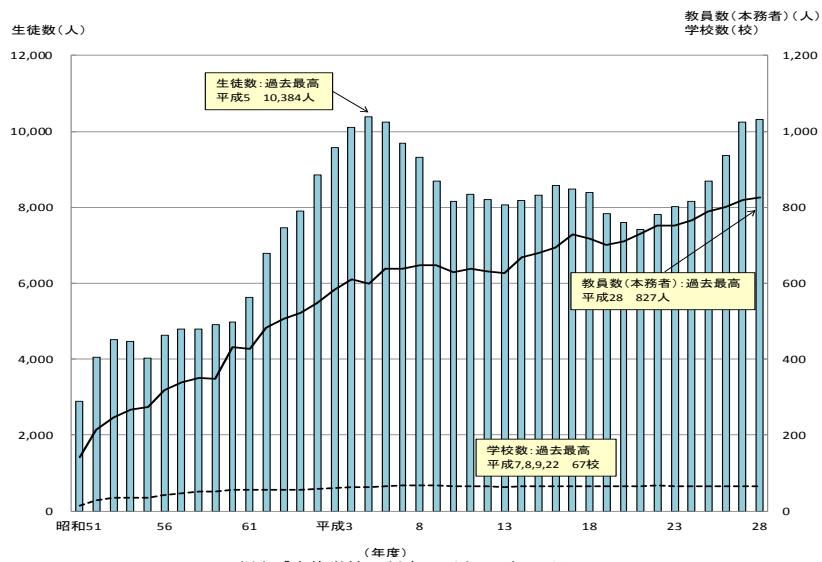


特別支援学校



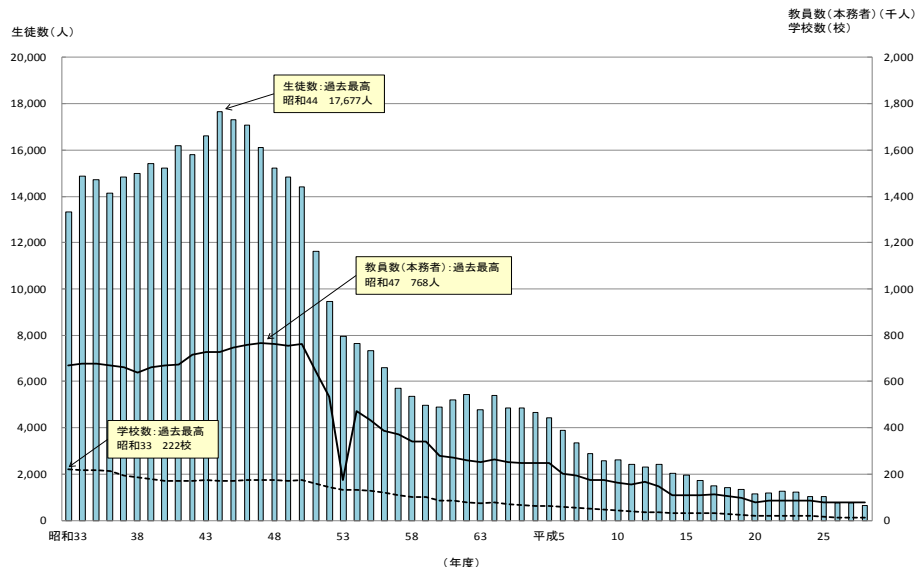
(注) 平成 19 年 4 月から法律の改正により、盲学校・聾学校・養護学校の区分がなくなり特別支援学校となった。

専修学校

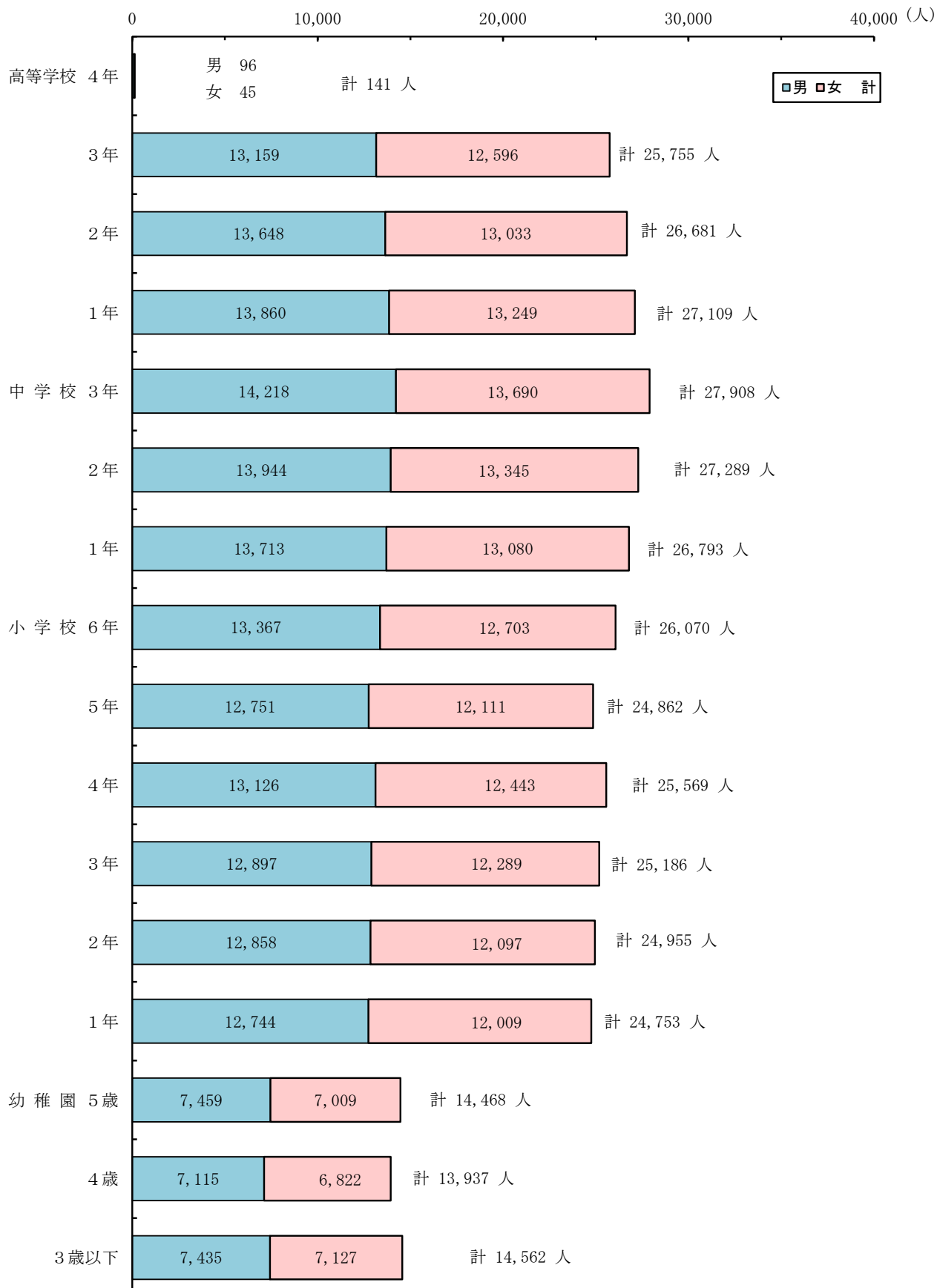


(注) 「専修学校」制度は昭和 51 年に発足。

各種学校



<28年度 年齢・学年別在学者数（公立・私立）>



(注) 1 「高等学校」には、「中等教育学校」の後期課程の生徒数を含む。また、専攻科及び通信制の在学者を含まない。
 2 「中学校」には、「中等教育学校」の前期課程及び「義務教育学校」7学年～9学年の生徒数を含む。
 3 「小学校」には、「義務教育学校」の1学年～6学年の生徒数を含む。
 4 「幼稚園」には「幼保連携型認定こども園」の園児数を含む。

第2 学校調査・学校通信教育調査

1 幼稚園(公立・私立)

(1) 園数

園数は282園(公立151園,私立131園)で,前年度より9園減少している。前年度調査日以後の廃止は9園(公立6園,私立3園)となっている。(表1)

表1 設置者別園数(公立・私立)

年 度	計	公 立				私 立			
		計	市 立	町 立	村 立	計	学校法人立	その他法人立	個人立
平成18年度	404	202	183	13	6	202	192	-	10
23	375	173	158	9	6	202	197	2	3
24	367	171	156	9	6	196	193	2	1
25	365	169	154	9	6	196	193	2	1
26	362	168	153	9	6	194	191	2	1
27	291	157	144	8	5	134	133	-	1
28	282	151	138	8	5	131	130	-	1
27年度との比較	△9	△6	△6	-	-	△3	△3	-	-

(2) 学級数

学級数は1,230学級で,前年度より62学級減少している。

1学級当たりの在園者数は21.6人で,前年度より0.3人減少している。(表2)

(3) 在園者数

在園者数は26,556人で,前年度より1,749人減少して,平成15年度から14年連続減少している。

設置者別にみると,公立7,273人,私立19,283人となっており,私立幼稚園在園者の占める割合は72.6%で,前年度より1.6ポイント増加している。

就園率(本年度の小学校第1学年児童数に対する本年3月幼稚園修了者の比率)は44.9%で,前年度より11.8ポイント減少している。(表2)

(4) 教員数・職員数

教員数(本務者)は2,061人で,前年度より40人減少している。なお,本務教員1人当たりの在園者数は12.9人で,前年より0.6人減少している。

職員数(本務者)は226人で,前年度より14人増加している。(表2)

表2 学級数,在園者数及び教員数等(公立・私立)

年 度	学級数 (学級)	在 園 者 数			修了者 数	教員数 (本務者)	うち 女子	職員数 (本務者)	1学級 当たりの 在園者数	私立幼稚園 の在園者の 占める割合 (%)	就園率 (%)	本務教員 1人当たり の在園者数
		計	公立	私立								
平成18年度	1,913	44,381	13,925	30,456	18,049	2,972	2,796	310	23.2	68.6	63.6	14.9
23	1,779	39,681	10,727	28,954	15,756	2,758	2,598	309	22.3	73.0	60.2	14.4
24	1,748	39,247	10,398	28,849	14,921	2,733	2,572	302	22.5	73.5	60.1	14.4
25	1,725	38,315	9,758	28,557	15,203	2,728	2,564	316	22.2	74.5	59.5	14.0
26	1,710	37,310	9,326	27,984	14,697	2,663	2,490	290	21.8	75.0	58.4	14.0
27	1,292	28,305	8,213	20,092	14,155	2,101	1,980	212	21.9	71.0	56.7	13.5
28	1,230	26,556	7,273	19,283	14,108	2,061	1,942	226	21.6	72.6	57.7	12.9
27年度との比較	△62	△1,749	△940	△809	△47	△40	△38	14	△0.3	1.6	1.0	△0.6

(注) 「教員数」には,教育補助員(教育活動の補助に当たっている者)を含んでいない。

2 幼保連携型認定こども園(公立・私立)

(1) 園 数

園数は109園(公立11園, 私立98園)となっている。(表3)

表3 設置者別園数(公立・私立)

年 度	計	公 立				私 立			
		計	市 立	町 立	村 立	計	学校法人立	その他法人立	個人立
27	94	9	7	1	1	85	57	28	-
28	109	11	9	1	1	98	60	38	-
27年度との比較	15	2	2	-	-	13	3	10	-

(2) 学級数

学級数は585学級で, 1学級当たりの在園者数は28.1人で, 前年度より0.2人増加している。(表4)

(3) 在園者数

在園者数は, 16,411人となっている。

設置者別にみると, 公立1,738人, 私立14,673人となっており, 私立幼保連携型認定こども園の占める割合は89.4%である。(表4)

(4) 教育・保育職員数・その他の職員数

教育・保育職員数(本務者)は1,914人で, 前年度より294人増加している。なお, 本務教育・保育職員1人当たりの在園者数は8.6人で, 前年度より0.5人減少している。

その他の職員数(本務者)は397人で, 前年度より89人増加している。(表4)

表4 学級数, 在園者数及び教員数等(公立・私立)

年 度	学級数 (学級)	在 園 者 数			修了者 数	教育・保 育職員数 (本務者)	う ち 女 子	その 他 の 職 員 数 (本務者)	1 学 級 当 た り の 在 園 者 数	私立幼稚園 の在園者の 占める割合 (%)	就 園 率 (%)	本 務 教 員 1 人 当 た り の 在 園 者 数
		計	公 立	私 立								
27	527	14,693	1,444	13,249	0	1,620	1,531	308	27.9	90.2	-	9.1
28	585	16,411	1,738	14,673	4,117	1,914	1,815	397	28.1	89.4	16.8	8.6
27年度との比較	58	1,718	294	1,424	4,117	294	284	89	0.2	△0.8	16.8	△0.5

(注)「教員数」には, 教育補助員(教育活動の補助に当たっている者)を含んでいない。

3 小学校(公立・私立)

(1) 学校数

学校数は 508 校（公立 501 校，私立 7 校）で，前年度より 20 校減少している。（表 5）

表 5 設置者別学校数(公立・私立)

(校)

年 度	計	公 立			私 立	
		市 立	町 立	村 立		
平成18年度	579	577	508	60	9	2
23	563	559	498	52	9	4
24	554	549	490	50	9	5
25	547	542	483	50	9	5
26	537	531	472	50	9	6
27	528	521	465	47	9	7
28	508	501	448	44	9	7
27年度との比較	△20	△20	△17	△3	-	-

学級数別にみると，学校教育法施行規則第 41 条による標準規模校(12～18 学級)は 156 校（全学校数の 30.7%），19 学級以上の学校は 104 校（同 20.5%），11 学級以下の学校は 248 校（同 48.8%）となっている。（表 6）

表 6 学級別学校数(公立・私立)

(校)

年 度	計	11学級以下		12～18学級		19～30学級		31学級以上	
		構成比	構成比	構成比	構成比	構成比	構成比		
平成18年度	579	322	(55.6%)	162	(28.0%)	91	(15.7%)	4	(0.7%)
23	563	306	(54.4%)	155	(27.5%)	95	(16.9%)	7	(1.2%)
24	554	296	(53.4%)	160	(28.9%)	90	(16.2%)	8	(1.4%)
25	547	287	(52.5%)	159	(29.1%)	93	(17.0%)	8	(1.5%)
26	537	278	(51.8%)	162	(30.2%)	86	(16.0%)	11	(2.0%)
27	528	272	(51.5%)	153	(29.0%)	93	(17.6%)	10	(1.9%)
28	508	248	(48.8%)	156	(30.7%)	94	(18.5%)	10	(2.0%)
27年度との比較	△20	△24		3		1		-	

児童数別にみると，500 人未満の学校は 420 校，500 人以上 1,000 人未満の学校は 85 校，1,000 人以上の学校は 3 校となっている。（表 7）

表 7 児童数別学校数(公立・私立)

(校)

年 度	計	500 人 未 満						500 人 以 上 1,000 人 未 満					1,000 人 以 上			
		計	1	100	200	300	400	計	500	600	700	800	900	計	1,000	1,200
			99	199	299	399	499		599	699	799	899	999		1,199	以 上
23	563	462	100	143	95	70	54	98	40	36	8	10	4	3	3	-
24	554	459	100	139	97	67	56	93	40	29	12	8	4	2	2	-
25	547	459	95	140	95	71	58	87	34	29	11	6	7	1	1	-
26	537	447	93	140	89	73	52	88	41	25	10	6	6	2	2	-
27	528	438	100	126	95	64	53	89	40	25	9	11	4	2	1	1
28	508	426	92	116	95	69	54	85	41	23	8	10	3	3	3	-
27年度との比較	△20	△12	△8	△10	-	5	1	△4	1	△2	△1	△1	△1	1	2	△1

(2) 学級数

学級数は 6,647 学級で，前年度より 124 学級減少している。

編制方式別にみると，単式学級は 5,395 学級（全学級数の 81.2%），複式学級は 59 学級（同 0.9%），特別支援学級は 1,193 学級（同 17.9%）となっている。（表 8）

表 8 編制方式別学級数(公立・私立)

年 度	計	単 式 学 級						複 式 学 級	特別支援学級	
		計	1 学年	2 学年	3 学年	4 学年	5 学年			6 学年
平成18年度	6,759	5,984	1,017	1,005	978	982	977	1,025	47	728
23	6,901	5,853	1,029	967	952	977	961	967	56	992
24	6,844	5,761	981	995	930	944	946	965	58	1,025
25	6,801	5,695	1,002	959	909	942	925	958	52	1,054
26	6,781	5,626	990	965	883	910	923	955	53	1,102
27	6,771	5,563	979	968	888	881	910	937	55	1,153
28	6,647	5,395	951	930	868	873	869	904	59	1,193
27年度との比較	△124	△168	△28	△38	△20	△8	△41	△33	4	40

児童の収容人員別にみると、26人以上30人以下の学級が1,802学級で最も多く、次いで31人以上35人以下の学級が1,362学級、7人以下の学級が1,203学級となっている。(表9)

表 9 収容人員別学級数(公立・私立)

年 度	計	(人)							
		7人以下	8～12	13～20	21～25	26～30	31～35	36～40	41人以上
平成18年度	6,759	784	232	566	938	1,570	1,771	895	3
23	6,901	1,041	285	590	1,027	1,838	1,510	609	1
24	6,844	1,059	288	655	1,072	1,744	1,504	518	4
25	6,801	1,107	282	708	1,001	1,756	1,471	475	1
26	6,781	1,130	286	702	1,028	1,869	1,437	329	-
27	6,771	1,188	307	699	1,018	1,857	1,402	299	1
28	6,647	1,203	285	681	1,015	1,802	1,362	299	-
27年度との比較	△124	15	△22	△18	△3	△55	△40	-	△1

(3) 児童数

児童数は149,815人(男子76,938人、女子72,877人)で、前年度より3,392人減少して、昭和58年度から34年連続減少となっている。

第1学年の児童数(本年度小学校入学者数)は24,453人で、前年度より445人減少している。また、1学級当たりの児童数は22.5人で、前年度より0.1人減少している。(表10)

表 10 学年別児童数(公立・私立)

年 度	計			1 学年	2 学年	3 学年	4 学年	5 学年	6 学年	1 学級当たりの児童数
		男	女							
平成18年度	172,723	88,712	84,011	28,375	28,456	28,731	28,898	28,421	29,842	25.6
23	164,733	84,246	80,487	26,153	26,759	27,267	27,958	28,127	28,469	23.9
24	160,876	82,282	78,594	24,817	26,103	26,741	27,241	27,892	28,082	23.5
25	158,231	80,997	77,234	25,530	24,795	26,092	26,725	27,222	27,867	23.3
26	155,466	79,646	75,820	25,157	25,541	24,797	26,053	26,712	27,206	22.9
27	153,207	78,617	74,590	24,898	25,276	25,541	24,816	26,056	26,719	22.6
28	149,815	76,938	72,877	24,453	24,684	24,926	25,276	24,633	25,843	22.5
27年度との比較	△3,392	△1,679	△1,713	△445	△592	△615	460	△1,423	△876	△0.1

なお、平成23年度と平成28年度の市町村別児童数を比較すると、表21、図3のとおりである。

(4) 教員数

教員数(本務者)は9,950人(男子3,492人、女子6,458人)で、前年度より181人減少している。

本務教員のうち女子教員の占める割合は64.9%で、前年度より0.1ポイント上昇している。また、本務教員1人当たりの児童数は15.1人で、前年度と同数である。(表11)(図2)

表 11 教員数(本務者)(公立・私立)

(人)

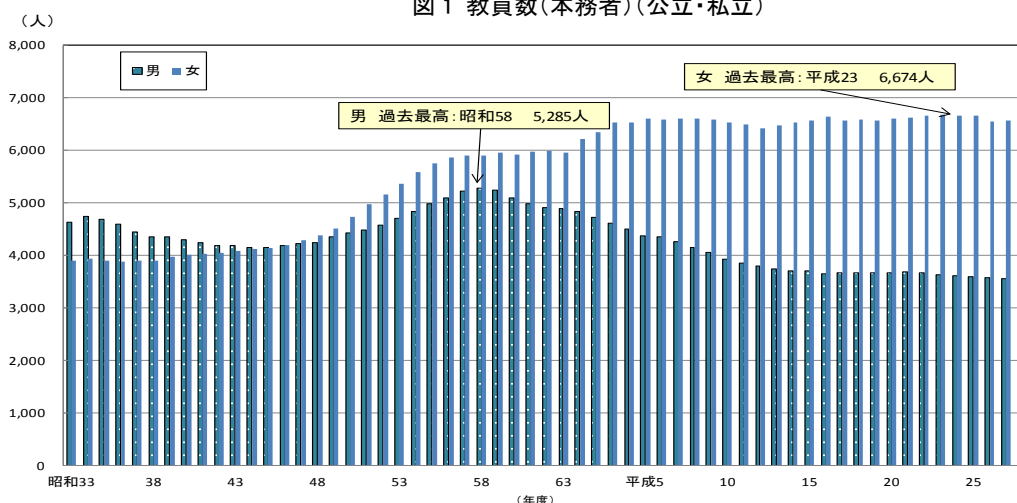
年 度	計		校 長		副 校 長		教 頭		主 幹 教 諭		指 導 教 諭		
	男	女	男	女	男	女	男	女	男	女	男	女	
平成18年度	10,259	3,673	6,586	494	85	…	…	474	115	…	…	…	…
23	10,311	3,637	6,674	474	86	10	3	463	106	1	-	-	-
24	10,289	3,622	6,667	460	89	14	1	457	104	1	1	-	-
25	10,255	3,597	6,658	453	90	16	1	447	102	-	2	-	-
26	10,130	3,578	6,552	439	93	14	2	433	106	-	1	-	-
27	10,131	3,563	6,568	431	92	15	3	423	110	1	1	-	-
28	9,950	3,492	6,458	410	90	20	3	403	110	1	-	-	-
27年度との比較	△181	△71	△110	△21	△2	5	-	△20	-	-	△1	-	-

つづき

年 度	教 諭		助 教 諭		養 護 教 諭		養 護 助 教 諭		栄 養 教 諭		講 師		本務教員のうち女子教員の占める割合 (%)	本務教員当りの児童数
	男	女	男	女	男	女	男	女	男	女	男	女		
平成18年度	2,574	5,261	-	-	1	562	-	81	-	5	130	477	64.2	16.8
23	2,466	5,136	4	4	-	521	-	98	-	29	219	691	64.7	16.0
24	2,456	5,126	3	5	-	509	-	106	1	32	230	694	64.8	15.6
25	2,447	5,099	3	5	-	502	-	104	1	51	230	702	64.9	15.4
26	2,454	5,003	4	3	-	497	-	92	1	68	233	687	64.7	15.3
27	2,448	5,001	5	9	-	487	-	101	1	77	239	687	64.8	15.1
28	2,428	4,947	5	3	-	477	-	87	1	82	224	659	64.9	15.1
27年度との比較	△20	△54	-	△6	-	△10	-	△14	-	5	△15	△28	0.1	-

(注) 栄養教諭の項目は平成17年度に、副校長、主幹教諭、指導教諭の項目は平成20年度に新設された。

図 1 教員数(本務者)(公立・私立)



(5) 職員数

職員数(本務者)は 867 人で、前年度より 44 人減少している。内訳は、市町村立学校職員給与負担法による事務職員及び学校栄養職員が 574 人(全職員数(本務者)の 66.2%)、その他の職員が 293 人(同 33.8%)となっている(表 12)

表 12 職員数(本務者)(公立・私立)

(人)

年 度	計	事 務 職 員		学 校 栄 養 職 員		市 町 村 費 支 弁 費 支 弁 の 教 員	学 校 図 書 館 事 務 員	養 護 職 員 (看 護 師 等)	学 校 給 食 調 理 従 事 員	用 務 員	警 備 員 其 他
		負担法による者	その 他 の 者	負担法による者	その 他 の 者						
平成18年度	1,406	614	8	124	6	39	7	-	311	289	8
23	1,089	594	8	97	3	2	-	-	186	180	19
24	1,047	583	8	95	3	1	-	-	161	174	22
25	1,020	584	7	78	1	5	-	-	155	165	25
26	958	557	11	53	1	3	1	-	149	156	27
27	911	549	13	36	1	7	1	-	118	160	26
28	867	539	13	35	1	6	1	-	101	143	28
27年度との比較	△44	△10	-	△1	-	△1	-	-	△17	△17	2

4 中学校(公立・私立)

(1) 学校数

学校数は233校(公立220校, 私立13校)で, 前年度より1校減少している。

中高一貫教育校は併設型が10校(公立1校, 私立9校), 連携型が3校(公立2校, 私立1校)で前年と同数である。(表13)

表13 設置者別学校数(公立・私立)

年 度	計	公 立					私 立	中高一貫教育校(再掲)	
		県 立	市 立	町 立	村 立	併 設 型		連 携 型	
									併 設 型
平成18年度	244	234		206	25	3	10	1	4
23	242	232	-	205	24	3	10	7	4
24	242	232	1	204	24	3	10	8	4
25	239	229	1	202	23	3	10	8	4
26	237	226	1	200	22	3	11	9	4
27	234	222	1	197	21	3	12	10	3
28	233	220	1	195	21	3	13	10	3
27年度との比較	△1	△2	-	△2	-	-	1	-	-

(注) 中高一貫教育校は, 正式に認可権限者の認可を受けて学則に明記されている学校のみ。実質的に中高一貫教育を実施しているも, 学則に明記されていない学校は含んでいない。以下, 高等学校においても同様。

学級数別にみると, 標準規模校(12~18学級)は102校(全学校数の43.8%), 11学級以下の学校は102校(同43.8%), 19学級以上の学校は29校(同12.4%)となっている。(表14)

表14 学級数別学校数(公立・私立)

年 度	計	11学級以下		12~18学級		19~30学級		31学級以上	
		以下	構成比	学級	構成比	学級	構成比	以上	構成比
平成18年度	244	119	(48.8%)	106	(43.4%)	19	(7.8%)	-	(-)
23	242	115	(47.5%)	104	(43.0%)	23	(9.5%)	-	(-)
24	242	112	(46.3%)	103	(42.6%)	27	(11.2%)	-	(-)
25	239	107	(44.8%)	105	(43.9%)	27	(11.3%)	-	(-)
26	237	103	(43.5%)	103	(43.5%)	31	(13.1%)	-	(-)
27	234	102	(43.6%)	101	(43.2%)	31	(13.2%)	-	(-)
28	233	102	(43.8%)	102	(43.8%)	29	(12.4%)	-	(-)
27年度との比較	△1	-		1		△2		-	

生徒数別にみると, 500人未満の学校は191校で前年度より2校減少, 500人以上1,000人未満の学校は42校で前年度より1校増加している。(表15)

表15 生徒数別学校数(公立・私立)

年 度	計	500 人 未 満							500 人 以 上 1,000 人 未 満						1,000 人 以 上		
		計	1	100	200	300	400	計	500	600	700	800	900	計	1,000	1,500	
																	計
平成18年度	244	191	11	27	56	50	47	53	31	14	2	5	1	-	-	-	
23	242	191	18	33	49	43	48	51	30	12	5	2	2	-	-	-	
24	242	189	22	29	54	44	40	53	33	12	3	3	2	-	-	-	
25	239	187	21	26	56	40	44	52	33	11	4	2	2	-	-	-	
26	237	189	23	25	49	48	44	48	24	16	3	3	2	-	-	-	
27	234	193	21	28	48	43	53	41	17	16	4	3	1	-	-	-	
28	233	191	20	31	47	48	45	42	19	15	5	2	1	-	-	-	
27年度との比較	△1	△2	△1	3	△1	5	△8	1	2	△1	1	△1	-	-	-	-	

(2) 学級数

学級数は、2,951 学級で前年度より 15 学級減少している。

編制方式別にみると、単式学級は 2,404 学級（全学級数の 81.5%）、複式学級は 2 学級（同 0.07%）、特別支援学級は 545 学級（同 18.5%）となっている。（表 16）

表 16 編成方式別学級数(公立・私立)

年 度	計	単 式 学 級				複 式 学 級	特別支援学級
		計	1 学 年	2 学 年	3 学 年		
平成18年度	2,915	2,572	846	853	873	2	341
23	2,968	2,520	879	815	826	2	446
24	2,991	2,530	877	823	830	2	459
25	2,985	2,508	865	823	820	2	475
26	2,985	2,485	855	804	826	2	498
27	2,966	2,449	838	803	808	2	516
28	2,951	2,404	817	785	802	2	545
27年度との比較	△15	△45	△21	△18	△6	1	29

生徒の収容人員別にみると、31人以上35人以下の学級が 1,157 学級で最も多く、次いで 36人以上40人以下の学級が 564 学級、7人以下の学級が 523 学級となっている。（表 17）

表 17 収容人員別学級数(公立・私立)

年 度	計	(人)										
		7 人 以下	8～12	13～20	21～25	26～30	31～35	36～40	41～45	46	47	48 人 以上
平成18年度	2,915	342	3	11	63	300	1,073	1,103	14	2	4	-
23	2,968	440	17	19	78	461	1,163	767	23	-	-	-
24	2,991	458	19	30	76	481	1,213	704	10	-	-	-
25	2,985	462	27	30	84	505	1,182	678	17	-	-	-
26	2,985	487	24	34	89	510	1,191	635	15	-	-	-
27	2,966	487	41	36	103	507	1,162	618	12	-	-	-
28	2,951	523	41	31	108	518	1,157	564	9	-	-	-
27年度との比較	△15	36	-	△5	5	11	△5	△54	△3	-	-	-

(3) 生徒数

生徒数は 80,334 人（男子 41,046 人、女子 39,288 人）で、前年度より 1,790 人減少し、5 年連続減少となった。

第 1 学年の生徒数(本年度中学校入学者数)は 26,202 人で、前年度より 672 人減少している。また、1 学級当たりの生徒数は 27.2 人で、前年度より 0.5 人減少している。（表 18）

表 18 学年別生徒数(公立・私立)

年 度	計	(人)		1 学年	2 学年	3 学年	1 学級当 たりの生徒数
		男	女				
平成18年度	89,564	46,172	43,392	29,483	29,776	30,305	30.7
23	85,553	43,923	41,630	28,234	28,603	28,716	28.8
24	84,995	43,570	41,425	28,204	28,206	28,585	28.4
25	84,130	43,153	40,977	27,731	28,202	28,197	28.2
26	83,433	42,657	40,776	27,495	27,752	28,186	28.0
27	82,124	41,880	40,244	26,874	27,499	27,751	27.8
28	80,334	41,046	39,288	26,202	26,725	27,407	27.2
27年度との比較	△1,790	△834	△956	△672	△774	△344	△0.6

なお、平成 23 年度と平成 28 年度の市町村別生徒数を比較すると、表 22、図 4 のとおりである。

(4) 教員数

教員数(本務者)は 6,119 人(男子 3,490 人, 女子 2,629 人)で, 前年度より 45 人減少している。
 本務教員のうち女子教員の占める割合は 43.0%で, 前年度より 0.3 ポイント増加している。
 本務教員 1 人当たりの生徒数は 13.1 人で, 前年度より 0.2 人減少している。(表 19) (図 4)

表 19 教員数(本務者)(公立・私立)

(人)

年 度	計			校 長		副 校 長		教 頭		主 幹 教 諭		指 導 教 諭	
	男	女		男	女	男	女	男	女	男	女	男	女
平成18年度	6,214	3,638	2,576	230	7	267	11
23	6,255	3,633	2,622	219	17	6	-	265	17	-	-	-	-
24	6,272	3,620	2,652	216	18	9	-	261	16	-	-	-	-
25	6,259	3,600	2,659	211	19	6	-	258	18	-	-	-	-
26	6,169	3,531	2,638	212	16	9	-	256	17	-	-	-	-
27	6,164	3,533	2,631	208	16	14	-	248	18	-	-	-	-
28	6,119	3,490	2,629	204	19	12	1	244	18	-	-	-	-
27年度との比較	△45	△43	△2	△4	3	△2	1	△4	-	-	-	-	-

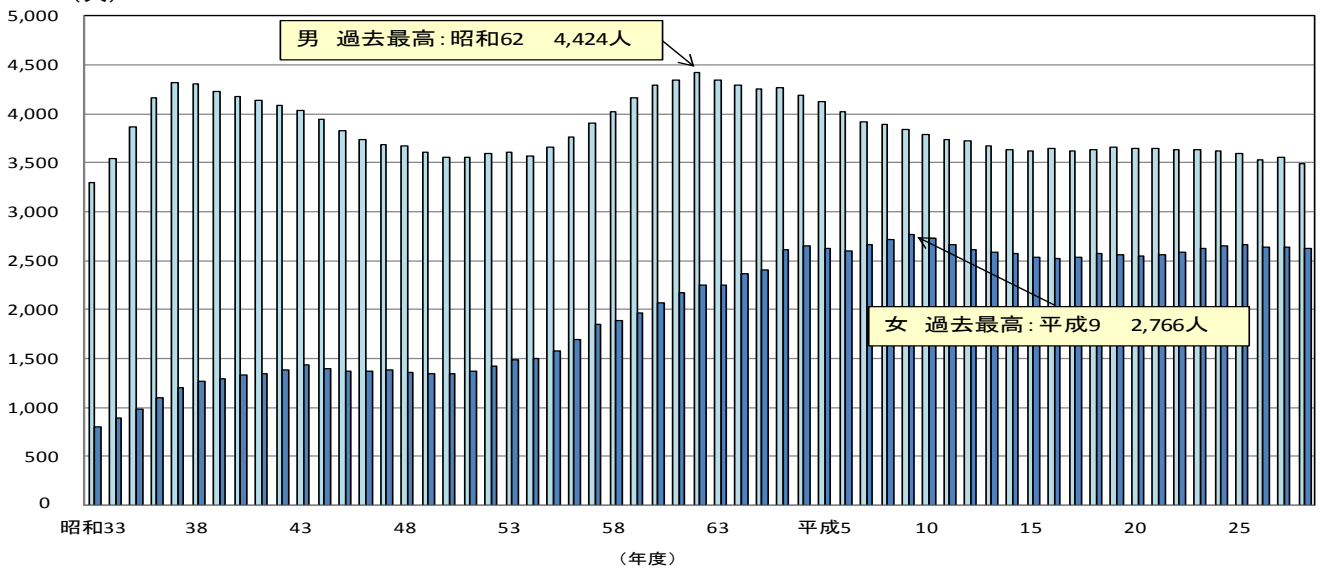
つづき

年 度	教 諭		助 教 諭		養 護 教 諭		養 護 助 教 諭		栄 養 教 諭		講 師		本務教員のうち女子教員の占める割合(%)	本務教員 1 人当たりの生徒数
	男	女	男	女	男	女	男	女	男	女	男	女		
平成18年度	2,920	1,961	4	1	-	232	1	36	-	4	216	324	41.5	14.4
23	2,807	1,979	3	2	1	227	-	40	-	15	332	325	41.9	13.7
24	2,789	1,986	2	1	1	223	-	42	-	14	342	352	42.3	13.6
25	2,749	1,981	2	1	1	219	-	45	-	31	373	345	42.5	13.4
26	2,539	1,902	-	-	2	210	-	36	-	54	358	305	42.8	13.5
27	2,680	1,972	3	-	2	219	-	36	-	54	378	316	42.7	13.3
28	2,636	1,957	3	-	1	215	-	38	-	54	390	327	43.0	13.1
27年度との比較	△44	△15	-	-	△1	△4	-	2	-	-	12	11	0.3	△0.2

(注) 栄養教諭の項目は平成 17 年度に, 副校長, 主幹教諭, 指導教諭の項目は, 平成 20 年度に新設された。

図 2 教員数(本務者)(公立・私立)

(人)



(5) 職員数

職員数(本務者)は409人で、前年度より19人減少している。内訳は、市町村立学校職員給与負担法による事務職員及び学校栄養職員が261人(全職員数(本務者)の63.8%)、その他の職員が148人(同36.2%)となっている。(表20)

表20 職員数(本務者)(公立・私立)

年 度	計	事 務 職 員		学 校 栄 養 職 員		市 町 村 費 支 弁 の 教 員	学 校 図 書 館 事 務 員	養 護 職 員 (看 護 師 等)	学 校 給 食 調 理 従 事 員	用 務 員	警 備 員 そ の 他
		負 担 法 に よ る 者	そ の 他 の 者	負 担 法 に よ る 者	そ の 他 の 者						
平成18年度	623	251	24	69	3	18	6	1	101	146	4
23	506	250	28	63	2	-	1	-	59	100	3
24	482	248	21	61	2	-	1	-	52	96	1
25	452	248	21	44	2	1	1	-	46	88	1
26	442	246	23	34	2	1	1	1	45	88	1
27	428	242	23	25	2	-	2	-	44	85	5
28	409	236	24	25	3	-	1	-	39	80	1
27年度との比較	△19	△6	1	-	1	-	△1	-	△5	△5	△4

5 義務教育学校(公立)

(1) 学校数

学校数は2校(公立のみ)となっている。(表21)

(2) 在学者数

在学者数は2,021人となっている。(表21)

(3) 教員数・職員数

教員数(本務者)は112人、職員数(本務者)は7人となっている。(表21)

表21 学校数, 学級数, 生徒数及び教職員数

年 度	学 校 数 (校)	学級数	生 徒 数			教 員 数 (本 務 者)	職 員 数 (本 務 者)
			計	男	女		
平成28年度	2	70	2,021	1,018	1,003	112	7

表 22 市町村別小学校児童数・中学校生徒数の比較(公立・私立)[平成 28 年度・平成 23 年度]

市 町 村 別	小 学 校 児 童 数				中 学 校 生 徒 数			
	平成28年度	平成23年度	増 加 数	増加率(%)	平成28年度	平成23年度	増 加 数	増加率(%)
県 計	149,815	164,733	△14,918	△9.1	80,334	85,553	△5,219	△6.1
水 戸 市	14,007	14,573	△566	△3.9	7,264	7,981	△717	△9.0
日 立 市	8,848	10,913	△2,065	△18.9	5,472	5,825	△353	△6.1
土 浦 市	7,096	7,907	△811	△10.3	3,940	4,239	△299	△7.1
古 河 市	7,348	7,828	△480	△6.1	3,584	4,039	△455	△11.3
石 岡 市	3,572	4,308	△736	△17.1	2,025	2,160	△135	△6.3
結 城 市	2,772	2,895	△123	△4.2	1,373	1,367	6	0.4
龍ヶ崎 市	3,992	4,621	△629	△13.6	2,125	2,423	△298	△12.3
下 妻 市	2,332	2,623	△291	△11.1	1,262	1,342	△80	△6.0
常 総 市	3,362	3,585	△223	△6.2	1,711	1,877	△166	△8.8
常陸太田 市	2,059	2,667	△608	△22.8	1,295	1,645	△350	△21.3
高 萩 市	1,311	1,613	△302	△18.7	763	853	△90	△10.6
北 茨 城 市	2,080	2,414	△334	△13.8	1,165	1,392	△227	△16.3
笠 間 市	3,701	4,304	△603	△14.0	2,100	2,193	△93	△4.2
取 手 市	5,133	5,062	71	1.4	3,398	3,618	△220	△6.1
牛 久 市	4,793	4,407	386	8.8	2,248	2,012	236	11.7
つくば 市	12,359	12,895	△536	△4.2	6,171	6,336	△165	△2.6
ひたちなか 市	8,838	9,879	△1,041	△10.5	4,579	4,806	△227	△4.7
鹿 嶋 市	3,462	3,765	△303	△8.0	2,080	2,237	△157	△7.0
潮 来 市	1,393	1,571	△178	△11.3	714	848	△134	△15.8
守 谷 市	4,266	4,139	127	3.1	1,897	1,677	220	13.1
常陸大宮 市	1,880	2,271	△391	△17.2	1,088	1,256	△168	△13.4
那 珂 市	2,765	3,090	△325	△10.5	1,460	1,477	△17	△1.2
筑 西 市	5,161	6,017	△856	△14.2	2,974	3,271	△297	△9.1
坂 東 市	2,852	3,213	△361	△11.2	1,566	1,584	△18	△1.1
稲 敷 市	1,823	2,227	△404	△18.1	979	1,195	△216	△18.1
かすみがうら 市	2,162	2,517	△355	△14.1	1,166	1,207	△41	△3.4
桜 川 市	2,093	2,554	△461	△18.1	1,140	1,276	△136	△10.7
神 栖 市	5,462	5,908	△446	△7.5	2,737	2,796	△59	△2.1
行 方 市	1,598	1,808	△210	△11.6	961	1,046	△85	△8.1
鉾 田 市	2,277	2,544	△267	△10.5	1,218	1,344	△126	△9.4
つくばみらい 市	2,895	2,315	580	25.1	1,092	1,165	△73	△6.3
小 美 玉 市	2,722	3,021	△299	△9.9	1,457	1,506	△49	△3.3
茨 城 町	1,550	1,746	△196	△11.2	870	872	△2	△0.2
大 洗 町	782	927	△145	△15.6	434	452	△18	△4.0
城 里 町	831	1,055	△224	△21.2	534	642	△108	△16.8
東 海 村	2,435	2,611	△176	△6.7	1,240	1,096	144	13.1
大 子 町	643	770	△127	△16.5	360	461	△101	△21.9
美 浦 村	755	925	△170	△18.4	421	437	△16	△3.7
阿 見 町	2,558	2,631	△73	△2.8	1,315	1,280	35	2.7
河 内 町	325	485	△160	△33.0	226	266	△40	△15.0
八 千 代 町	1,176	1,436	△260	△18.1	657	650	7	1.1
五 霞 町	383	447	△64	△14.3	218	252	△34	△13.5
境 町	1,280	1,492	△212	△14.2	695	788	△93	△11.8
利 根 町	683	754	△71	△9.4	360	364	△4	△1.1

5 高等学校(公立・私立)

(1) 全日制課程・定時制課程

ア 学校数

全日制課程、定時制課程又はその両方の課程を置く学校数は120校(公立96校、私立24校)で、前年と同数である。
中高一貫教育校は、併設型が10校(公立1、私立9)、連携型が3校(公立1校、私立2校)で前年と同数である。(表23)

表23 設置者別学校数(公立・私立)[全日制・定時制]

年 度	計	公 立				私 立				中高一貫教育校(再掲)	
		全 日 制	定 時 制	併 置	全 日 制	定 時 制	併 置	併 設 型	連 携 型		
										併 置	
平成18年度	135	113	100	1	12	22	22	-	-	1	3
23	125	102	90	3	9	23	23	-	-	7	3
24	123	100	87	3	10	23	23	-	-	8	3
25	120	97	84	3	10	23	23	-	-	8	3
26	121	97	84	4	9	24	24	-	-	9	3
27	120	96	85	4	7	24	24	-	-	10	3
28	120	96	85	4	7	24	24	-	-	9	2
27年度との比較	-	-	-	-	-	-	-	-	-	△1	△1

(注) 「併置」とは、全日制と定時制の両方の課程を設置している学校をいう。

イ 生徒数

生徒数は78,884人で、前年度より193人減少している。

設置者別にみると、公立校は57,918人、私立校は20,966人で、私立校の生徒の占める割合は26.6%で前年度より0.3ポイント上昇している。

本科の入学人数は26,687人で、前年度より297人減少している。(表24)

表24 設置者別生徒数(公立・私立)[全日制・定時制]

年 度	計			公 立			私 立			私立校生徒の占める割合(%)	本科の入学人数
	計	本 科	専攻科	計	本 科	専攻科	計	本 科	専攻科		
平成18年度	86,430	86,290	140	65,335	65,249	86	21,095	21,041	54	0.2	28,644
23	80,494	80,340	154	61,183	61,100	83	19,311	19,240	71	24.0	26,769
24	79,826	79,660	166	60,526	60,435	91	19,300	19,225	75	24.2	27,185
25	78,960	78,799	161	59,254	59,167	87	19,706	19,632	74	25.0	27,102
26	79,089	78,929	160	58,738	58,650	88	20,351	20,279	72	25.7	26,729
27	79,077	78,920	157	58,285	58,203	82	20,792	20,717	75	26.3	26,984
28	78,884	78,728	156	57,918	57,845	73	20,966	20,883	83	26.6	26,687
27年度との比較	△193	△192	△1	△367	△358	△9	174	166	8	0.3	△297

本科の生徒数78,728人を課程別にみると、全日制77,281人、定時制1,447人で、定時制の生徒の占める割合は1.8%となっている。

また、学科別にみると、普通科60,771人(全本科生数77.2%)が最も多く、次いで工業に関する学科5,563人(同7.1%)、商業に関する学科4,443人(同5.6%)、総合学科3,773人(同4.8%)、農業に関する学科1,616人(同2.1%)の順となっている。(表25)

表 25 学科別課程別生徒数(本科)(公立・私立)[全日制・定時制]

区 分	計			全 日 制				定 時 制				
	計	男	女	計	1 学年	2 学年	3 学年	計	1 学年	2 学年	3 学年	4 学年
計	78,728	40,312	38,416	77,281	26,246	25,963	25,072	1,447	489	422	395	141
普 通 科	60,771	29,965	30,806	59,460	20,206	19,907	19,347	1,311	452	384	365	110
農業に関する学科	1,616	939	677	1,534	528	529	477	82	24	24	15	19
工業に関する学科	5,563	5,094	469	5,563	1,871	1,896	1,796	-	-	-	-	-
商業に関する学科	4,443	1,939	2,504	4,443	1,498	1,479	1,466	-	-	-	-	-
水産に関する学科	304	243	61	304	103	106	95	-	-	-	-	-
家庭に関する学科	917	25	892	917	311	320	286	-	-	-	-	-
看護に関する学科	227	8	219	227	76	85	66	-	-	-	-	-
情報に関する学科	-	-	-	-	-	-	-	-	-	-	-	-
福祉に関する学科	112	20	92	112	40	38	34	-	-	-	-	-
その他の専門教育を施す学科	1,002	350	652	1,002	363	362	277	-	-	-	-	-
総合学科	3,773	1,729	2,044	3,719	1,250	1,241	1,228	54	13	14	15	12

ウ 教員数・職員数

教員数(本務者)は 5,734 人(男子 3,970 人, 女子 1,764 人)で, 前年度より 20 人増加している。

本務教員のうち女子教員の占める割合は 30.8%で, 前年度より 0.6 ポイント上昇している。また, 本務教員 1 人当たりの生徒数は 13.8 人となっている。

職員数(本務者)は 1,051 人で, 前年度より 13 人減少している。(表 26)

表 26 教員数及び職員数(公立・私立)[全日制・定時制]

年 度	教 員 数 (本 務 者)												本務教員 のうち女 子教員の 割合(%)	本務教員 1人当た りの生徒 数	職 員 数 (本 務 者)				
	計	うち 女子	校長	副校 長	教頭	主幹 教諭	指導 教諭	教諭	助教 諭	養護 教諭	養護 助教 諭	栄養 教諭			講師	計	事務 職員	実習 助手	その 他
平成18年度	6,286	1,788	130	...	191	5,194	5	119	30	-	617	28.4	13.7	1,328	605	359	364
23	5,832	1,697	121	19	157	1	-	4,779	4	115	30	-	606	29.1	13.8	1,182	555	320	307
24	5,764	1,697	120	20	160	1	-	4,724	4	108	35	-	592	29.4	13.8	1,161	551	316	294
25	5,685	1,688	117	17	151	1	-	4,663	5	109	29	-	593	29.7	13.9	1,102	535	312	255
26	5,710	1,714	118	20	150	1	-	4,664	8	110	25	-	614	30.0	13.9	1,081	536	313	232
27	5,714	1,724	117	17	149	2	-	4,681	7	107	24	-	610	30.2	13.8	1,064	525	318	221
28	5,734	1,764	117	22	152	2	-	4,666	9	106	28	-	632	30.8	13.8	1,051	539	314	198
27年度との比較	20	40	-	5	3	-	-	△15	2	△1	4	-	22	0.6	-	△13	14	△4	△23

(注)栄養教諭の項目は平成17年度に, 副校長, 主幹教諭, 指導教諭の項目は, 平成20年度に新設された。

(2) 通信制課程

通信制課程を置く学校数は 10 校(独立 7 校(私立のみ)), 併置校 3 校(公立 1 校, 私立 2 校)で, 前年度と同数となっている。前年度調査日以後の新設, 廃止はなかった。

生徒数は 15,240 人(男子 7,714 人, 女子 7,526 人)で, 前年度より 642 人増加している。

教員数(本務者)は 167 人で前年度より 10 人増加, 職員数(本務者)は 55 人で前年度より 6 人増加している。(表 27)

表 27 学校数, 生徒数及び教員数等(公立・私立)[通信制]

年 度	学校数(校)		生 徒 数			入学者数 (前年度間)	卒業生数 (前年度間)	教 員 数 (本 務 者)			職 員 数 (本 務 者)		
	独立	併置	計	男	女			計	男	女	計	男	女
平成18年度	6	3	10,086	4,824	5,262	6,419	3,567	172	117	55	41	22	19
23	7	3	14,478	7,210	7,268	7,395	5,622	209	136	73	62	32	30
24	7	3	15,417	7,701	7,716	7,675	6,096	212	132	80	59	27	32
25	7	3	16,034	8,036	7,998	8,623	6,675	197	127	70	54	23	31
26	7	3	15,852	8,003	7,850	8,486	6,850	189	123	66	55	26	29
27	7	3	14,598	7,441	7,157	6,591	7,383	157	109	48	49	23	26
28	7	3	15,240	7,714	7,526	8,103	7,328	167	117	50	55	20	35
27年度との比較	-	-	642	273	369	1,512	△55	10	8	2	6	△3	9

(注)「独立」とは, 通信制課程のみの学校をいい, 「併置」とは全日制課程または定時制課程と通信制課程とを併置している学校をいう。

6 中等教育学校(公立・私立)

(1) 学校数

学校数は 4 校(公立 2 校, 私立 2 校)で, 前年度と同数となっている。前年度調査日以後の新設, 廃止はなかった。(表 28)

(2) 生徒数

生徒数は 2,173 人(前期課程 1,215 人, 後期課程 958 人)で, 前年度より 112 人(前期課程 31 人増加, 後期課程 81 人増加)増加している。(表 28)

(3) 教員数・職員数

教員数(本務者)は 184 人で, 前年度より 7 人増加している。(表 28)

職員数(本務者)は 22 人で, 前年度より 1 人増加している。(表 28)

表 28 学校数, 生徒数及び教員数(公立・私立)

年 度	学 校 数 (校)			生 徒 数					教 員 数 (本 務 者)	職 員 数 (本 務 者)
	計	公 立	私 立	計	男	女	前 期 課 程	後 期 課 程		
平成18年度	-	-	-	-	-	-	-	-	-	-
23	3	1	2	1,468	716	752	934	534	118	11
24	3	1	2	1,635	768	867	908	727	136	11
25	4	2	2	1,892	889	1,003	979	913	168	19
26	4	2	2	1,956	934	1,022	1,064	892	170	20
27	4	2	2	2,061	999	1,062	1,184	877	177	21
28	4	2	2	2,173	1,067	1,106	1,215	958	184	22
27年度との比較	-	-	-	112	68	44	31	81	7	1

7 特別支援学校(公立)

(1) 学校数

学校数は 23 校(公立のみ)で, 前年度と同数となっている。(表 29)

(2) 在学者数

在学者数は 3,976 人で, 平成 7 年度から 22 年連続増加となっている。(表 29)

(3) 教員数・職員数

教員数(本務者)は 2,223 人で, 前年度より 55 人増加している。(表 29)

職員数(本務者)は 327 人で, 前年度より 8 人減少している。(表 29)

表 29 学校数, 在学者数及び教員数等(公立)

年 度	特 別 支 援 学 校			
	学 校 数 (校)	在 学 者 数	教 員 数 (本 務 者)	職 員 数 (本 務 者)
平成18年度	21	2,986	1,755	388
23	21	3,652	2,008	371
24	22	3,705	2,046	361
25	22	3,803	2,082	359
26	22	3,894	2,130	333
27	23	3,918	2,168	332
28	23	3,976	2,223	327
27年度との比較	-	58	55	△8

(注)平成 19 年 4 月から法律の改正により, 盲学校・聾学校・養護学校の区分がなくなり特別支援学校となった。

8 専修学校(公立・私立)

(1) 学校数

学校数は 66 校（公立 3 校，私立 63 校）で，前年度から 1 校増加となっており，前年度調査日以降の新設は 1 校（私立）となっている。（表 30）

(2) 生徒数

生徒数は 10,318 人（男子 4,172 人，女子 6,146 人）で，前年度より 78 人増加している。
課程別にみると，高等課程 634 人（全生徒数の 6.1%），専門課程 9,160 人（同 88.8%），一般課程 524 人（同 5.1%）となっている。（表 30）

(3) 教員数

教員数(本務者)は 827 人で，前年度より 8 人増加している。（表 30）

表 30 学校数, 生徒数及び教員数(公立・私立)

年 度	学 校 数 (校)			生 徒 数						教 員 数 (本 務 者)
	計	公 立	私 立	計	男	女	高等課程	専門課程	一般課程	
平成18年度	66	2	64	8,380	3,524	4,856	651	7,496	233	718
23	65	3	62	8,027	3,146	4,881	638	7,187	202	753
24	65	3	62	8,157	3,140	5,017	628	7,329	200	767
25	66	3	63	8,703	3,299	5,404	653	7,850	200	788
26	66	3	63	9,370	3,637	5,733	592	8,263	515	800
27	65	3	62	10,240	4,181	6,059	605	9,135	500	819
28	66	3	63	10,318	4,172	6,146	634	9,160	524	827
27年度との比較	1	-	1	78	△9	87	29	25	24	8

9 各種学校(私立)

(1) 学校数

学校数は 12 校(私立のみ)で，前年度と同数である。（表 31）

(2) 生徒数

生徒数は 660 人（男子 247 人，女子 413 人）で，前年度より 82 人減少している。（表 31）

(3) 教員数

教員数(本務者)は 79 人で，前年度より 1 人増加している。（表 31）

表 31 学校数, 生徒数及び教員数(私立)

年 度	学 校 数 (校)			生 徒 数			教 員 数 (本 務 者)
	計	公 立	私 立	計	男	女	
平成18年度	27	-	27	1,417	636	781	106
23	18	-	18	1,208	568	640	86
24	18	-	18	1,047	477	570	86
25	15	-	15	1,035	509	526	79
26	13	-	13	751	316	435	77
27	12	-	12	742	291	451	78
28	12	-	12	660	247	413	79
27年度との比較	-	-	-	△82	△44	△38	1

第3 不就学学齢児童生徒調査

(1) 就学免除者

就学免除者は9人（学齢児童(6～11歳)6人、学齢生徒(12～14歳)3人）で、前年度より2人増加している。

(表32)

(2) 就学猶予者

就学猶予者は1人（学齢生徒1人）で、前年度と同数である。(表32)

(3) 1年以上居所不明者

1年以上居所不明者は27人で、前年度より23人増加している。(表32)

(4) 死亡者

平成27年度間に死亡した学齢児童・学齢生徒は11人となっている。(表32)

表32 不就学学齢児童・生徒数

(人)

年 度	就 学 免 除 者			就 学 猶 予 者			1年以上 居所不明者	死 亡 者 (前年度間)
	計	6～11歳	12～14歳	計	6～11歳	12～14歳		
平成18年度	1	-	1	3	1	2	6	10
23	10	6	4	4	4	-	11	8
24	6	6	-	1	1	-	2	8
25	5	3	2	1	1	-	7	10
26	8	6	2	1	1	-	14	7
27	7	5	2	1	1	-	4	14
28	9	6	3	1	-	1	27	11
27年度との比較	2	1	1	-	△1	1	23	△3

第4 学校施設調査

公立の学校では幼保連携型認定こども園において、建物面積、土地面積ともに前年度から増加している。私立の幼保連携型認定こども園、各種学校は建物面積、土地面積ともに増加している。私立の幼稚園においては建物面積、土地面積ともに減少している。(表33)

表33 学校建物及び土地面積(公立・私立)

(㎡)

区 分	公 立			私 立						
	幼保連携型認定こども園	専修学校	各種学校	幼稚園	幼保連携型認定こども園	小学校	中学校	高等学校	専修学校	各種学校
平成18年度	-	13,985	-	196,882	-	4,177	63,791	380,931	182,492	52,306
23	-	28,719	-	209,814	-	14,082	62,734	376,752	204,622	38,439
24	-	28,719	-	204,095	-	16,979	63,851	362,773	202,250	38,439
25	-	27,847	-	207,524	-	16,973	63,851	367,248	212,723	37,185
26	-	27,847	-	211,738	-	23,944	74,383	397,483	216,461	36,751
27	14,905	27,847	-	155,317	103,154	33,697	75,255	416,005	214,222	36,560
28	17,809	27,847	-	146,262	117,806	33,693	74,899	411,176	217,904	37,945
27年度との比較	2,904	-	-	△9,055	14,652	△4	△356	△4,829	3,682	1,385
平成18年度	-	19,841	-	819,977	-	20,658	162,359	1,512,904	1,424,561	53,938
23	-	335,910	-	915,603	-	93,065	179,831	1,499,069	1,460,709	31,778
24	-	335,910	-	927,992	-	102,304	190,454	1,501,066	1,453,636	31,451
25	-	335,910	-	951,225	-	100,205	190,454	1,540,151	1,461,010	29,913
26	-	335,910	-	945,654	-	131,999	248,288	1,628,457	1,462,597	29,556
27	51,696	335,910	-	646,544	426,242	199,134	248,288	1,628,460	1,459,274	29,226
28	64,759	335,910	-	611,531	479,593	200,904	248,288	1,629,020	1,453,855	32,595
27年度との比較	13,063	-	-	△35,013	53,351	1,770	-	560	△5,419	3,369

第5 卒業後の状況調査

1 中学校(公立・私立)

(1) 卒業生数

平成28年3月の中学校卒業生数は27,753人(男子14,137人,女子13,616人)で,前年度より444人減少している。
卒業生の進路は,高等学校等進学者が27,430人(全卒業生の98.8%),専修学校(高等課程)進学者が33人(同0.1%),
専修学校(一般課程)等入学者が12人(同0.04%),公共職業能力開発施設等入学者が1人(同0.004%),就職者(進学
又は入学して就職している者を除く)が90人(同0.3%)となっている。(表34,図7)

表34 状況別卒業生数(公立・私立)

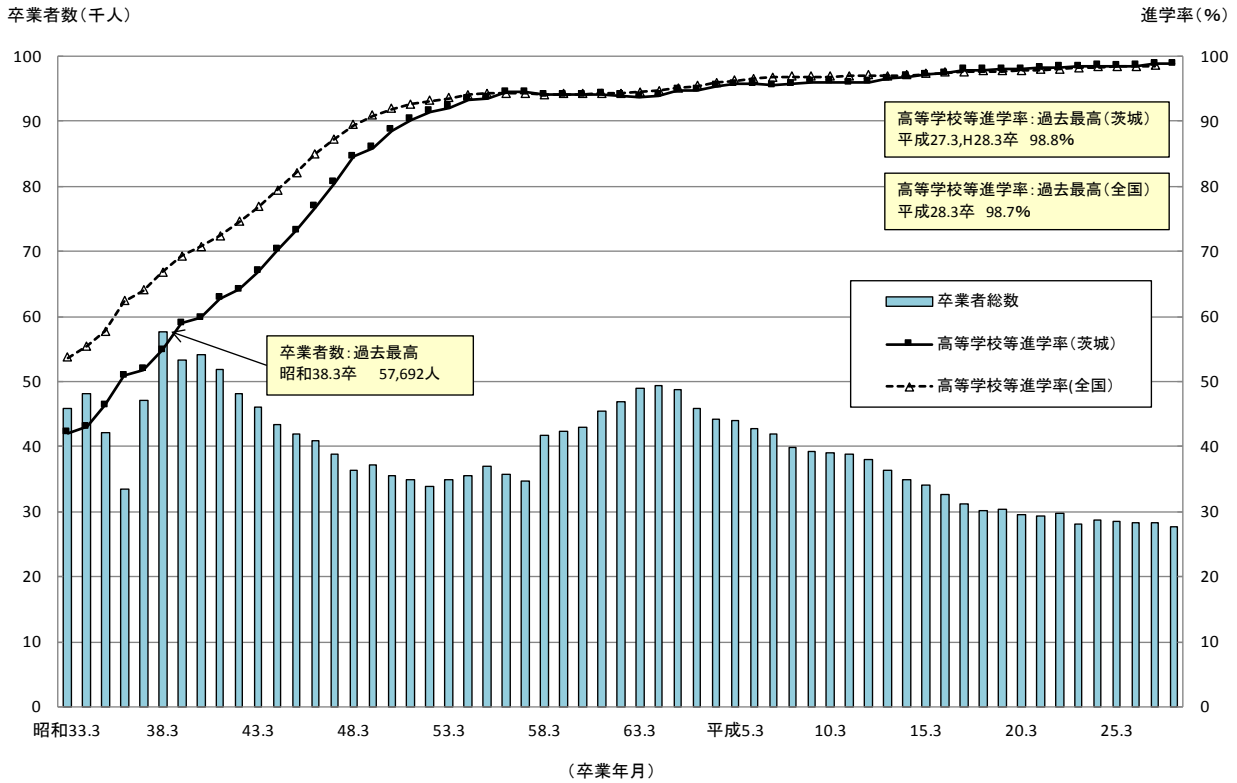
区 分	計 (卒業生数)			高等学校等 進学者 A	専修学校 (高等課程) 進学者 B	専修学校 (一般課程) 等入学者 C	公共職業 能力開発 施設等入 学者 D	就職者 E	左記以 外の者 F	不詳・ 死亡 G	A, B, C, Dの うち就職 している 者(再掲)
	男	女									
平成18年3月	30,154	15,597	14,557	29,521	95	28	32	130	346	2	18
23年3月	28,185	14,485	13,700	27,732	62	21	11	76	279	4	14
24年3月	28,706	14,824	13,882	28,264	53	14	21	96	255	3	19
25年3月	28,592	14,543	14,049	28,174	41	17	11	102	247	-	13
26年3月	28,209	14,540	13,669	27,794	57	18	15	89	236	-	9
27年3月	28,197	14,501	13,696	27,858	36	14	-	82	207	-	10
28年3月	27,753	14,137	13,616	27,430	33	12	1	90	181	6	12
27年3月との比較	△444	△364	△80	△428	△3	△2	1	8	△26	6	2

つづき

区 分	高等学校等進学率 (%)			専修学校 (高等課程) 進学率 (%)	卒業者に 占める就 職者の 割合 (%)	全 国				
	男	女				高等学校等進学率 (%)			専修学校 (高等課程) 進学率 (%)	卒業者に占 める就職者 の割合 (%)
						男	女			
18年3月	97.9	97.4	98.4	0.3	0.5	97.7	97.4	98.0	0.3	0.7
23年3月	98.4	98.0	98.8	0.2	0.3	98.2	98.0	98.5	0.2	0.4
24年3月	98.5	97.9	99.0	0.2	0.4	98.3	98.0	98.6	0.3	0.4
25年3月	98.5	98.1	99.0	0.1	0.4	98.4	98.1	98.7	0.3	0.4
26年3月	98.5	98.1	99.0	0.2	0.3	98.4	98.1	98.7	0.2	0.4
27年3月	98.8	98.5	99.2	0.1	0.3	98.5	98.3	98.8	0.2	0.4
28年3月	98.8	98.5	99.2	0.1	0.3	98.7	98.5	99.0	0.2	0.3
27年3月との比較	-	-	-	-	-	0.2	0.2	0.2	-	△0.1

- (注) 1 「高等学校等進学者」, 「専修学校(高等課程)進学者」, 「専修学校(一般課程)等入学者」, 及び「公共職業能力開発施設等入学者」には, 進学又は入学して就職している者(就職進学者)を含む。
2 「左記以外の者」とは, 家事手伝いをしている者, 外国の学校等に入学した者又はA~Eの各項目に該当しない者で, 進路が未定であることが明らかな者である。高等学校においても同様。
3 「卒業者に占める就職者の割合」とは, 卒業者のうち「就職者」及び「左記A, B, C, Dのうち就職している者(再掲)」の占める割合である。

図5 中学校卒業生数の推移(公立・私立)



(2) 進学者

ア 高等学校等進学者

高等学校等進学者は27,430人で、前年度より428人減少している。
 高等学校等進学率は前年度と同率で98.8%となっており、全国平均の98.7%を0.1ポイント上回っている。(表34, 表35, 図7)

イ 専修学校(高等課程)進学者

専修学校(高等課程)進学者数は33人で、前年度より3人減少している。
 専修学校(高等課程)進学率は0.1%で、前年度と同率である。(表34)

表35 高等学校等への進学者数(公立・私立)

(人)

区分	計			高等学校			中等教育学校 後期課程			高等 専門 学校	特別支援学校 (高等部)		
				本科			別科	本科			別科	本科	別科
	男	女	全日制	定時制	通信制	全日制		定時制					
平成18年3月	29,521	15,194	14,327	28,405	349	375	-	-	-	-	222	170	-
23年3月	27,732	14,201	13,531	26,235	479	560	-	-	-	-	257	201	-
24年3月	28,264	14,517	13,747	26,726	510	544	-	-	-	-	256	228	-
25年3月	28,174	14,264	13,910	26,680	488	530	-	-	-	-	255	221	-
26年3月	27,794	14,259	13,535	26,249	487	559	-	1	-	-	267	231	-
27年3月	27,858	14,278	13,580	26,434	447	514	-	-	-	-	255	208	-
28年3月	27,430	13,927	13,503	26,130	425	459	-	-	-	-	238	178	-
27年3月との比較	△428	△351	△77	△304	△22	△55	-	-	-	-	△17	△30	-

(3) 就職者

就職者総数(進学又は入学して就職している者を含む)は 102 人(男子 83 人, 女子 19 人)で, 前年度より 10 人増加している。卒業者に占める就職者の割合は 0.4%で, 前年度より 0.1 ポイント上昇し, 全国平均を 0.1 ポイント上回っている。

就職先の産業別にみると, 第 2 次産業が 54 人(就職者総数の 52.9%)で最も多く, 次いで第 3 次産業が 33 人(同 32.4%)となっている。

就職先を地域別にみると, 県内 83 人, 県外 19 人で, 県外就職率は 18.6%と前年度より 3.4 ポイント増加している。
(表 34, 表 36)

表 36 産業別就職者数(公立・私立)

区 分	計			第 1 次産業			第 2 次産業			第 3 次産業			左記以外・不詳			就職者に占める県外就職者の割合(%)
	計	地域別	男女別	計	地域別	男女別	計	地域別	男女別	計	地域別	男女別	計	地域別	男女別	
		県外	男		県外	男		県外	男		県外	男		県外	男	
平成18年3月	148	15	112	5	-	5	81	4	70	57	10	34	5	1	3	10.1
23年3月	90	17	81	3	1	3	54	4	51	26	12	20	7	-	7	18.9
24年3月	115	18	101	3	-	3	79	3	72	30	15	24	3	-	2	15.7
25年3月	115	23	108	2	1	2	91	7	88	19	12	16	3	3	2	20.0
26年3月	98	18	85	1	-	1	67	4	64	27	13	18	3	1	2	18.4
27年3月	92	14	75	4	-	4	50	4	45	35	9	24	3	1	2	15.2
28年3月	102	19	83	1	-	-	54	2	51	33	15	20	14	2	12	18.6
27年3月との比較	10	5	8	△3	-	△4	4	△2	6	△2	6	△4	11	1	10	3.4

表 37 都道府県別高等学校等進学率等(国立の学校分を含む)

区 分	高等学校等進学率(%)		専修学校(高等課程)進学率(%)		卒業者に占める就職者の割合(%)		区 分	高等学校等進学率(%)		専修学校(高等課程)進学率(%)		卒業者に占める就職者の割合(%)		区 分	高等学校等進学率(%)		専修学校(高等課程)進学率(%)		卒業者に占める就職者の割合(%)	
	順位	順位	順位	順位	順位	順位		順位	順位	順位	順位	順位	順位		順位	順位	順位	順位	順位	順位
全 国	98.7	—	0.2	—	0.3	—	富 山	99.0	13	0.0	35	0.3	20	島 根	99.1	8	0.0	35	0.2	27
北海道	98.9	19	0.3	7	0.2	27	石 川	99.4	2	0.0	35	0.2	27	岡 山	98.7	31	0.0	35	0.4	9
青 森	99.0	13	0.0	35	0.3	20	福 井	99.2	5	0.2	12	0.1	42	広 島	98.6	34	0.3	7	0.4	9
岩 手	99.3	3	0.0	35	0.1	42	山 梨	98.6	34	0.1	23	0.7	2	山 口	98.2	42	0.5	2	0.4	9
宮 城	99.2	5	0.0	35	0.1	42	長 野	99.1	8	0.2	12	0.1	42	徳 島	99.0	13	0.2	12	0.3	20
秋 田	99.1	8	0.3	7	0.1	42	岐 阜	98.9	19	0.1	23	0.4	9	香 川	98.1	44	0.1	23	0.9	1
山 形	99.3	3	0.1	23	0.2	27	静 岡	98.6	34	0.2	12	0.4	9	愛 媛	98.3	38	0.1	23	0.5	5
福 島	98.2	42	0.8	1	0.2	27	愛 知	98.4	37	0.2	12	0.4	9	高 知	98.3	38	0.2	12	0.5	5
茨 城	98.8	26	0.1	23	0.4	9	三 重	98.9	19	0.0	35	0.5	5	福 岡	98.0	45	0.4	3	0.5	5
栃 木	98.8	26	0.0	35	0.2	27	滋 賀	99.0	13	0.0	35	0.3	20	佐 賀	97.9	46	0.4	3	0.4	9
群 馬	98.9	19	0.1	23	0.2	27	京 都	98.9	19	0.1	23	0.2	27	長 崎	99.1	8	0.1	23	0.3	20
埼 玉	99.0	13	0.1	23	0.3	20	大 阪	98.3	38	0.4	3	0.3	20	熊 本	99.1	8	0.2	12	0.2	27
千 葉	98.8	26	0.2	12	0.2	27	兵 庫	98.7	31	0.3	7	0.2	27	大 分	99.0	13	0.0	35	0.4	9
東 京	98.8	26	0.3	7	0.2	27	奈 良	98.9	19	0.4	3	0.2	27	宮 崎	98.3	38	0.2	12	0.6	4
神奈川	98.9	19	0.2	12	0.2	27	和歌山	99.2	5	0.1	23	0.2	27	鹿児島	98.8	26	0.0	35	0.4	9
新 潟	99.6	1	0.0	35	0.1	42	鳥 取	98.7	31	0.1	23	0.4	9	沖 縄	96.5	47	0.2	12	0.7	2

2 高等学校(公立・私立)

(1) 全日制課程・定時制課程

ア 卒業者数

平成 28 年 3 月の高等学校(全日制課程・定時制課程)の卒業者は 25,475 人(男子 12,848 人, 女子 12,627 人)で, 前年度より 88 人減少している。

卒業者の進路は, 大学等進学者が 12,888 人(全卒業者の 50.6%), 専門学校(専門課程)進学者が 4,616 人(同 18.1%), 専修学校(一般課程)等入学者が 1,119 人(同 4.4%), 公共職業能力開発施設等入学者が 213 人(同 0.8%), 就職者(進学又は入学して就職している者を除く)が 5,461 人(同 21.4%), 一時的な仕事に就いた者が 216 人(同 0.8%)となっている。(表 38, 図 8)

表 38 状況別卒業者数(公立・私立)[全日制・定時制]

区 分	計 (卒業者数)			大学等 進学者 A	専門学校 (専門課程) 進学者 B	専修学校 (一般課程) 等入学者 C	公共職業 能力開発 施設等入 学者 D	就職者 E		一時的な 仕事に就 いた者 F (雇 用期間が 1 年未満 又は短時間勤務の 者)	左記以 外の者 G	不詳・ 死亡 H	A, B, C, D の うち就職 している 者(再掲) 者(再掲)
								正規の職員・ 従業員・ 自営業主等	正規の職員等 でない者				
	男	女											
18年3月	29,584	15,117	14,467	13,648	5,533	1,863	265	6,185	6,185	647	1,441	2	56
23年3月	26,114	13,323	12,791	13,280	4,427	1,539	249	4,882		507	1,228	2	31
24年3月	25,825	13,310	12,515	13,099	4,539	1,382	245	5,013		485	1,061	1	30
25年3月	26,175	13,379	12,796	12,905	4,805	1,573	216	5,208		448	1,020	-	28
26年3月	24,897	12,670	12,227	12,402	4,574	1,306	202	5,185		342	886	-	24
27年3月	25,563	12,994	12,569	12,699	4,826	1,140	229	5,448	48	249	923	1	19
28年3月	25,475	12,848	12,627	12,888	4,616	1,119	213	5,423	38	216	962	-	23
27年3月との比較	△88	△146	58	189	△210	△21	△16	△25	△10	△33	39	△1	4

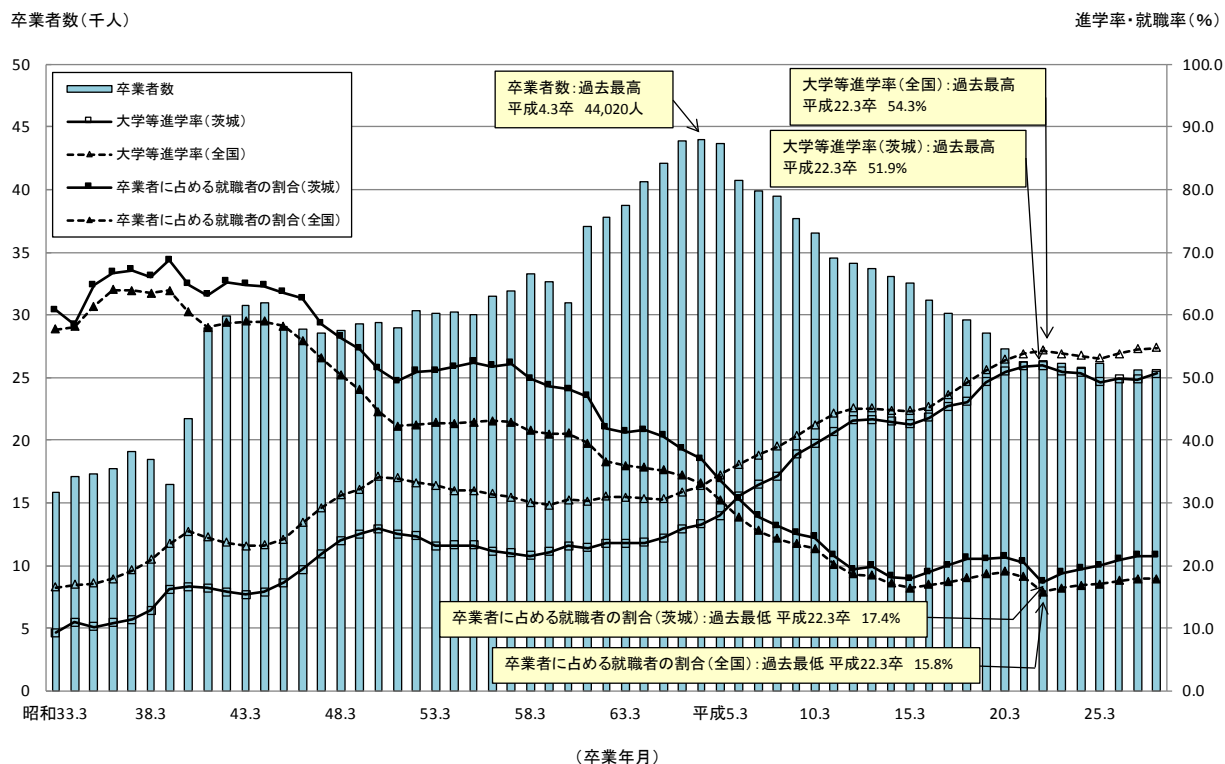
つづき

区 分	大学等進学率 (%)			専門学校 (専門課程) 進学者 (%)	卒業者に 占める 就職者の 割合 (%)	全 国				
						大学等進学率 (%)		専修学校 (専門課程) 進学率 (%)	卒業者に占 める就職者 の割合 (%)	
	男	女								
18年3月	46.1	45.2	47.1	18.7	21.1	49.3	48.1	50.6	18.2	18.0
23年3月	50.9	50.9	50.8	17.0	18.8	53.8	51.9	55.8	16.2	16.4
24年3月	50.7	49.8	51.8	17.6	19.5	53.5	51.5	55.5	16.9	16.8
25年3月	49.3	48.4	50.3	18.4	20.0	53.1	50.9	55.5	17.1	17.0
26年3月	49.8	49.1	50.5	18.4	20.9	53.8	51.5	56.1	17.1	17.6
27年3月	49.7	48.7	50.7	18.9	21.6	54.5	52.1	56.8	16.7	17.9
28年3月	50.6	48.9	52.3	18.1	21.5	54.7	52.2	57.2	16.4	17.9
27年3月との比較	0.9	0.2	1.6	△0.8	△0.1	0.2	0.1	0.4	△0.3	-

(注) 1 「大学等進学者」, 「専修学校(専門課程)進学者」, 「専修学校(一般課程)進学者」及び「公共職業能力開発施設等入学者」には, 進学又は入学して就職している者(就職進学者)を含む。

2 「卒業者に占める就職者の割合」とは, 卒業者のうち「就職者」+「A, B, C, Dのうち就職している者(再掲)」の占める比率をいう。

図6 高等学校卒業生数等の推移(公立・私立)[全日制・定時制]



イ 進学者

(7) 大学等進学者

大学等進学者は 12,888 人(男子 6,284 人, 女子 6,604 人)で, 前年度より 189 人増加している。
 進学先別にみると, 大学(学部)が 12,000 人(男子 6,226 人, 女子 5,774 人), 短期大学(本科)が 785 人(男子 43 人, 女子 742 人)となっている。
 大学等進学率は前年度より 0.9 ポイント増加して 50.6%となっており, 全国平均の 54.7%を 4.1 ポイント下回っている。(表 38, 表 39)

(イ) 専修学校(専門課程)進学者

専修学校(専門課程)進学者数は 4,616 人で, 前年度より 210 人減少している。
 専修学校(専門課程)進学率は 18.1%で, 前年度より 0.8 ポイント低下している。(表 38)

表 39 大学等への進学者数(公立・私立)[全日制・定時制]

区分	(人)															
	計		大 学 (学部)		短期大学 (本科)		大学・短期大学の通信 教育部及び放送大学		大学・短期大 学(別科)		高等学校 (専攻科)		特別支援学校 高等部(専攻科)			
	男	女	男	女	男	女	男	女	男	女	男	女	男	女		
平成18年3月	13,648	6,836	6,812	6,701	5,199	110	1,548	9	11	4	1	12	52	-	1	
23年3月	13,280	6,788	6,492	6,702	5,512	64	903	4	3	3	-	15	74	-	-	
24年3月	13,099	6,622	6,477	6,543	5,611	66	790	2	7	1	-	10	69	-	-	
25年3月	12,905	6,472	6,433	6,395	5,578	65	777	6	5	-	-	6	73	-	-	
26年3月	12,402	6,226	6,176	6,160	5,328	40	770	14	8	1	-	11	70	-	-	
27年3月	12,699	6,323	6,376	6,273	5,547	35	746	11	9	3	1	1	73	-	-	
28年3月	12,888	6,284	6,604	6,226	5,774	43	742	12	9	-	-	3	79	-	-	
27年3月との比較	189	△39	228	△47	227	8	△4	1	-	△3	△1	2	6	-	-	

ウ 就職者

就職者総数(進学又は入学して就職している者を含む)は 5,484 人で、前年度より 31 人減少している。

卒業者に占める就職者の割合は、前年度より 0.1 ポイント低下して 21.5% となり、全国平均の 17.9% を 3.6 ポイント上回っている。

就職先の産業別にみると、製造業が 2,459 人(就職者総数の 44.8%) で最も多く、次いで、卸売業、小売業が 535 人(9.8%) 医療、福祉 430 人(同 7.8%) となっている。(表 38, 表 40, 図 9, 図 10)

表 40 産業別就職者数(公立・私立)[全日制・定時制]

区分	計		第 1 次 産 業				第 2 次 産 業						第 3 次 産 業								
			農 業, 林 業		漁 業		鉱 業, 採 石 業, 砂 利 採 取 業		建 設 業		製 造 業		電 気・ガ ス・熱 供 給・水 道 業		情 報 通 信 業		運 輸 業, 郵 便 業		卸 売 業, 小 売 業		
	男	女	男	女	男	女	男	女	男	女	男	女	男	女	男	女	男	女	男	女	
平成18年3月	6,241	3,617	2,624	33	9	1	-	4	1	217	51	2,120	1,010	75	14	41	25	195	48	257	440
23年3月	4,913	2,909	2,004	24	9	8	-	8	-	254	22	1,664	666	71	19	23	15	150	48	165	282
24年3月	5,043	3,021	2,022	43	5	6	-	5	2	261	27	1,734	682	39	7	34	13	138	36	152	262
25年3月	5,236	3,192	2,044	39	9	8	-	6	-	350	36	1,648	649	76	4	22	23	184	37	195	313
26年3月	5,209	3,093	2,116	33	9	11	2	9	-	352	41	1,566	644	71	7	15	33	178	41	149	326
27年3月	5,515	3,291	2,224	39	11	13	-	9	2	370	53	1,673	690	84	9	18	22	205	80	194	358
28年3月	5,484	3,325	2,159	35	12	22	-	8	1	342	20	1,746	713	57	11	30	24	192	67	183	352
27年3月との比較	△31	34	△65	△4	1	9	-	△1	△1	△28	△33	73	23	△27	2	12	2	△13	△13	△11	△6

つづき

区分	第 3 次 産 業																		左記以外の者			
	金融業, 保険業		不動産業, 物品賃貸業		学術研究, 専門・技術サービス業		宿泊業, 飲食サービス業		生活関連サービス業, 娯楽業		教育, 学習支援業		医療・福祉		複合サービス事業		サービス業(他に分類されないもの)			公務(他に分類されないもの)		
	男	女	男	女	男	女	男	女	男	女	男	女	男	女	男	女	男	女		男	女	
平成18年3月	4	13	4	6	-	-	88	163	-	-	-	6	50	361	25	59	265	377	204	30	34	11
23年3月	-	6	2	7	48	13	68	99	49	174	3	7	86	467	22	19	97	82	148	48	19	21
24年3月	6	7	12	2	41	15	67	82	52	160	1	12	113	452	11	22	148	170	142	60	16	6
25年3月	2	7	10	14	50	8	63	130	74	188	2	2	102	423	25	23	145	138	179	36	12	4
26年3月	4	10	14	13	46	23	73	134	59	208	1	8	100	405	20	22	171	140	214	41	7	9
27年3月	9	27	10	15	51	17	76	137	61	189	11	15	73	400	17	40	141	104	232	50	5	5
28年3月	9	34	14	14	58	23	70	112	50	220	9	6	84	346	25	37	129	91	243	63	19	13
27年3月との比較	-	7	4	△1	7	6	△6	△25	△11	31	△2	△9	11	△54	8	△3	△12	△13	11	13	14	8

(注) 日本標準産業分類の平成 19 年 11 月の改訂により産業別区分が変更になったため、平成 19 年 3 月以前の「農業」と「林業」は「農業、林業」に、「運輸業」は「運輸業、郵便業」に、「卸売・小売業」は「卸売業・小売業」に、「金融・保険業」は「金融業、保険業」に、「不動産業」は「不動産業、物品賃貸業」に、「飲食店、宿泊業」は「宿泊業、飲食サービス業」に計上した。また「学術研究、専門・技術サービス業」と「生活関連サービス業、娯楽業」を新設した。

図 7 産業別就職者数(公立・私立)
[全日制・定時制]

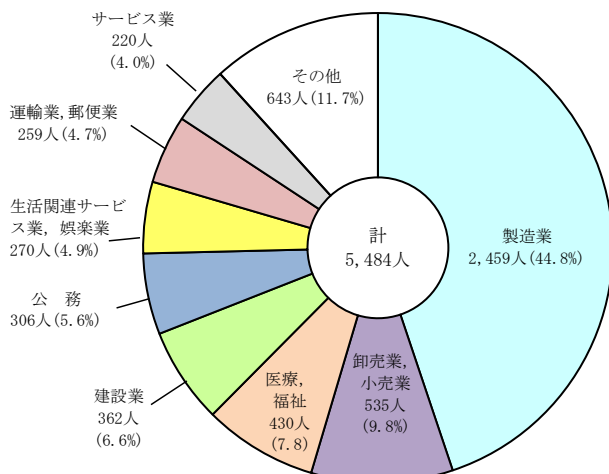
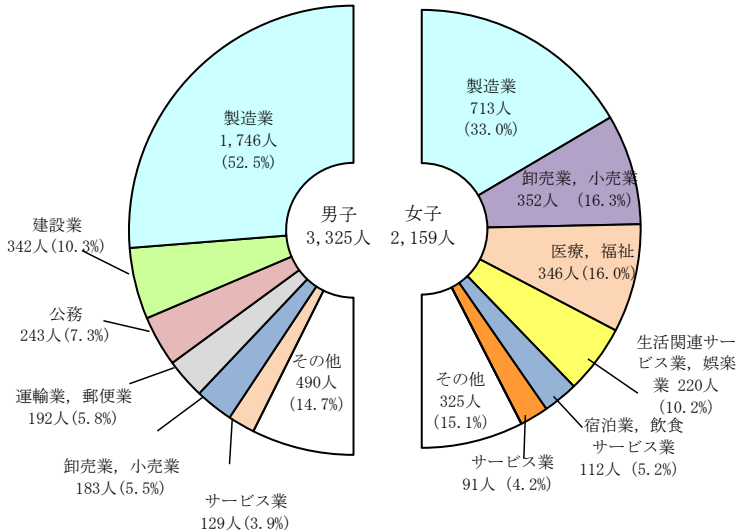


図 8 男女別産業別就職者数(公立・私立)
[全日制・定時制]



就職者を職業別にみると、生産工程従事者が 2,332 人（就職者総数の 42.5%）で最も多く、次いでサービス職業従事者が 864 人（同 15.8%）、販売従事者が 473 人（同 8.6%）となっている。（表 41、図 11、図 12）

表 41 職業別就職者数(公立・私立)[全日制・定時制]

区 分	計		専門的・技術的 職業従事者		事 務 従 事 者		販 売 従 事 者		サービス職業 従 事 者		保 安 職 業 従 事 者		
	男	女	男	女	男	女	男	女	男	女	男	女	
平成18年3月	6,241	3,617	2,624	190	176	104	516	241	383	269	654	192	14
23年3月	4,913	2,909	2,004	197	173	85	308	124	242	218	629	122	19
24年3月	5,043	3,021	2,022	146	125	87	281	121	248	278	683	107	23
25年3月	5,236	3,192	2,044	205	83	84	285	161	290	287	708	164	15
26年3月	5,209	3,093	2,116	211	86	81	307	125	291	262	756	187	26
27年3月	5,515	3,291	2,224	229	80	103	361	158	339	243	695	213	44
28年3月	5,484	3,325	2,159	240	78	94	372	140	333	223	641	226	35
27年3月との比較	△31	34	△65	11	△2	△9	11	△18	△6	△20	△54	13	△9

つづき

区 分	農 林 漁 業 従 事 者				生 産 工 程 従 事 者		輸 送 ・ 機 械 運 転 従 事 者		建 設 ・ 採 掘 従 事 者		運 搬 ・ 清 掃 等 従 事 者		左 記 以 外 の 者	
	農 林 業 従 事 者		漁 業 従 事 者		男	女	男	女	男	女	男	女	男	女
	男	女	男	女										
平成18年3月	33	10	1	-	2,533	845							54	26
23年3月	25	7	7	-	1,749	572	93	15	193	5	51	6	45	28
24年3月	50	6	34	16	1,803	582	95	10	189	3	33	5	78	40
25年3月	43	6	31	26	1,621	551	135	9	302	10	94	20	65	41
26年3月	31	11	10	-	1,571	549	179	18	309	5	90	37	37	30
27年3月	44	7	10	-	1,665	590	155	32	326	14	89	38	56	24
28年3月	62	16	23	-	1,744	588	134	15	261	9	110	40	68	32
27年3月との比較	18	9	13	-	79	△2	△21	△17	△65	△5	21	2	12	8

(注) 日本標準職業分類の平成 21 年 12 月の改訂により、平成 22 年 3 月以前の「運搬・通信従事者」「生産工程・労務作業」の区分がなくなり、「生産工程従事者」「輸送・機械運転従事者」「建設・採掘従事者」「運搬・清掃等従事者」が新設されたため、22年3月分以前は合計数を記載した。

図 9 職業別就職者数(公立・私立)
[全日制・定時制]

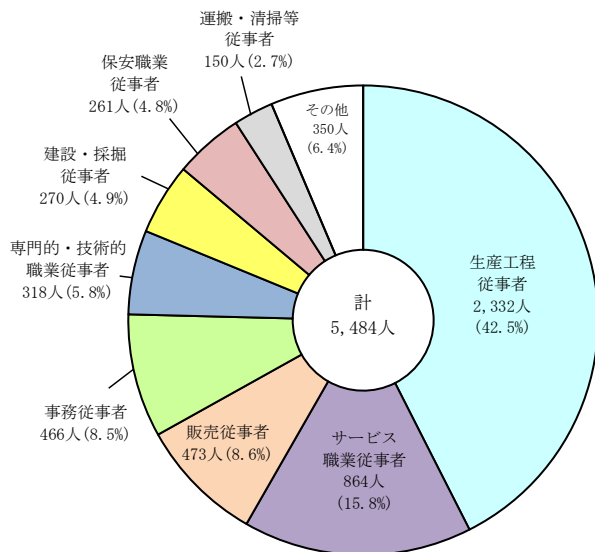
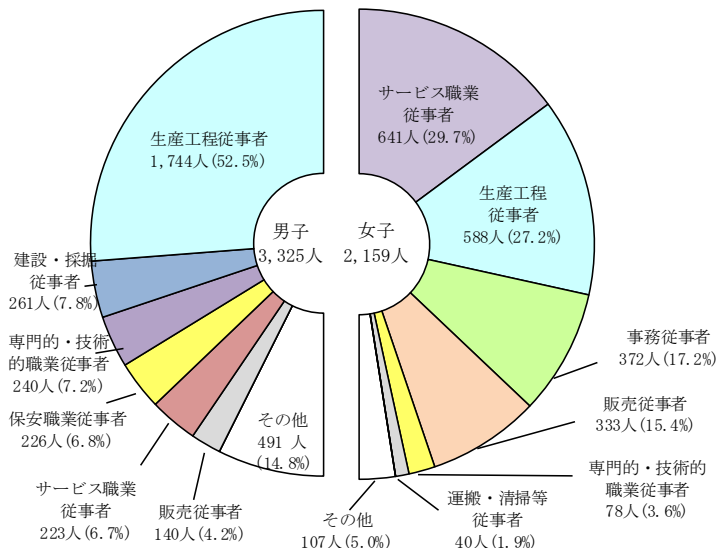


図 10 男女別職業別就職者数(公立・私立)
[全日制・定時制]



就職先を地域別にみると、県内 4,766 人、県外 718 人で県外就職率は 13.1%と前年度より 1.2ポイント上昇している。
 県外の就職先は東京都が 266 人と最も多く、次いで千葉県が 135 人、栃木県が 132 人となっている。(表 42, 図 13)

表 42 地域別就職者数(公立・私立)[全日制・定時制]

区 分	計	県内 就職者	県外 就職者									県外 就職率 (%)
				福島県	栃木県	群馬県	埼玉県	千葉県	東京都	神奈川県	その他	
平成18年3月	6,241	5,501	740	21	152	7	78	158	250	33	41	11.9
23年3月	4,913	4,420	493	10	105	5	53	71	203	25	21	10.0
24年3月	5,043	4,506	537	18	100	6	52	123	184	25	29	10.6
25年3月	5,236	4,644	592	15	103	9	52	118	217	32	46	11.3
26年3月	5,209	4,549	660	36	116	3	62	150	200	60	33	12.7
27年3月	5,515	4,861	654	30	137	4	52	100	231	55	45	11.9
28年3月	5,484	4,766	718	28	132	4	64	135	266	54	35	13.1
27年3月との比較	△31	△95	64	△2	△5	-	12	35	35	△1	△10	1.2

図 11 都道府県別県外就職者数(公立・私立)[全日制・定時制]

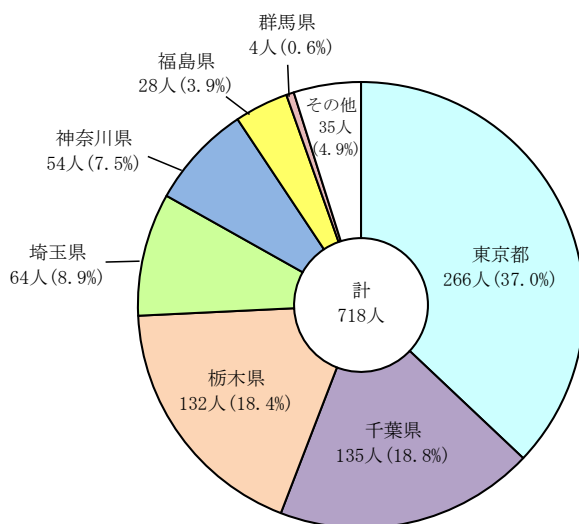


表 43 都道府県別大学等進学率等(国立の学校分を含む)[全日制・定時制]

区 分	大学等進学率			区 分	大学等進学率			区 分	大学等進学率											
	順位	進学率	卒業者に占める就職者の割合		順位	進学率	卒業者に占める就職者の割合		順位	進学率	卒業者に占める就職者の割合									
全 国	54.7	—	16.4	—	17.9	—	富 山	52.0	21	16.5	31	22.8	21	島 根	47.1	31	21.1	5	22.7	23
北海道	43.3	43	22.4	3	23.8	17	石 川	54.7	15	13.8	42	22.1	26	岡 山	50.5	25	16.9	26	23.3	18
青 森	43.7	41	15.3	35	33.0	1	福 井	56.1	11	14.4	39	22.9	20	広 島	59.9	6	13.0	45	15.4	39
岩 手	44.2	40	19.0	9	28.9	9	山 梨	56.4	10	18.2	14	17.1	37	山 口	42.7	45	17.0	25	30.8	3
宮 城	49.5	27	15.4	34	24.4	15	長 野	48.9	29	21.4	4	18.4	33	徳 島	51.7	22	17.4	20	23.3	18
秋 田	44.6	38	18.0	17	29.8	5	岐 阜	55.1	13	13.3	44	24.2	16	香 川	50.6	23	16.6	30	19.0	32
山 形	44.9	37	18.7	11	29.8	5	静 岡	53.1	17	16.8	27	22.2	25	愛 媛	52.2	19	19.5	8	22.7	23
福 島	45.7	35	18.5	13	29.1	7	愛 知	58.7	8	12.9	46	19.2	31	高 知	47.4	30	17.9	18	17.3	36
茨 城	50.6	23	18.1	16	21.5	28	三 重	50.5	25	14.9	36	26.6	12	福 岡	54.4	16	14.7	37	18.1	34
栃 木	52.1	20	17.3	22	22.8	21	滋 賀	55.0	14	16.7	29	18.0	35	佐 賀	43.0	44	16.8	27	32.0	2
群 馬	52.6	18	17.4	20	19.7	29	京 都	66.5	1	13.7	43	8.5	45	長 崎	44.6	38	16.2	32	30.5	4
埼 玉	56.9	9	17.1	24	14.6	40	大 阪	60.5	5	14.7	37	11.6	44	熊 本	46.2	34	18.6	12	25.8	13
千 葉	56.1	11	17.8	19	13.8	42	兵 庫	60.6	4	13.9	41	14.2	41	大 分	46.4	33	20.5	6	26.8	11
東 京	66.5	1	12.3	47	6.8	47	奈 良	58.9	7	14.1	40	12.0	43	宮 崎	45.2	36	17.2	23	29.1	7
神奈川	61.5	3	16.0	33	8.5	45	和歌山	49.5	27	18.2	14	21.7	27	鹿児島	42.7	45	19.6	7	26.9	10
新 潟	46.7	32	25.7	2	19.7	29	鳥 取	43.5	42	18.9	10	24.8	14	沖 縄	39.2	47	26.7	1	16.6	38

(2) 通信制課程

ア 卒業生数

平成 27 年度間の高等学校(通信制課程)の卒業生は 7,328 人(男子 3,703 人, 女子 3,625 人)で, 前年度間より 55 人減少している。

卒業生の進路は, 大学等進学者が 1,231 人, 専修学校(専門課程)進学者が 1,396 人, 専修学校(一般課程)等入学者が 237 人, 公共職業能力開発施設等入学者が 36 人, 就職者(進学又は入学して就職している者を除く)が 982 人となっている。(表 44)

表 44 状況別卒業生数(公立・私立)[通信制]

区分	計(卒業生数)			大学等 進学者 A	専修学校 (専門課程) 進学者 B	専修学校 (一般課程) 等入学者 C	公共職業 能力開発 施設等入 学者 D	就職者 E	左記以 外の者 G	不詳・ 死亡 H	A, B, C, Dの うち就職 している 者(再掲)
	男	女									
平成 17 年度	3,567	1,708	1,859	659	538	35	4	302	1,521	508	-
22	5,622	2,805	2,817	1,238	1,080	251	35	626	2,324	68	-
23	6,096	3,070	3,026	1,259	1,207	202	37	652	2,538	201	-
24	6,675	3,365	3,310	1,263	1,374	152	44	793	2,839	210	-
25	6,850	3,401	3,449	1,198	1,368	54	35	876	3,074	245	1
26	7,383	3,664	3,719	1,319	1,569	285	34	924	3,130	122	-
27	7,328	3,703	3,625	1,231	1,396	237	36	982	3,417	29	-
26年度間との比較	△ 55	39	△ 94	△ 88	△ 173	△ 48	2	58	287	△ 93	-

つづき

区分	大学等進学率(%)			専修学校 (専門課程) 進学率 (%)	卒業者に 占める就 職者の 割合(%)	全 国			専修学校 (専門課程) 進学率(%)	卒業者に占 める就職者の 割合(%)
	男	女				大学等進学率(%)	男	女		
平成 17 年度	18.5	18.4	18.5	15.1	8.5	13.5	13.6	13.3	18.1	17.2
22	22.0	23.1	21.0	19.2	11.1	18.0	18.4	17.5	20.2	13.0
23	20.7	20.6	20.7	19.8	10.7	16.7	17.1	16.3	21.6	14.4
24	18.9	19.7	18.2	20.6	11.9	16.5	16.8	16.2	21.8	15.4
25	17.5	17.1	17.9	20.0	12.8	16.4	16.8	16.1	21.0	16.6
26	17.9	18.9	16.8	21.3	12.5	16.8	17.4	16.1	21.1	18.0
27	16.8	17.2	16.4	19.1	13.4	17.5	17.9	17.0	20.7	19.0
26年度間との比較	△ 1.1	△ 1.7	△ 0.4	△ 2.2	0.9	0.7	0.5	0.9	△ 0.4	1.0

(注) 1 「大学等進学者」, 「専修学校(専門課程)進学者」, 「専修学校(一般課程)等入学者」及び「公共職業能力開発施設等入学者」には, 進学又は入学して就職している者(就職進学者)を含む。

2 「卒業者に占める就職者の割合」とは卒業者のうち「就職者」+「A, B, C, Dのうち就職している者(再掲)」の占める比率をいう。

イ 進学者

(7) 大学等進学者

大学等進学者は 1,231 人(男子 638 人, 女子 593 人)で, 前年度間より 88 人減少している。

進学先別にみると, 大学(学部)が 1,079 人, 短期大学(本科)が 108 人となっている。

大学等進学率は 16.8%で, 前年度間より 1.1 ポイント減少している。(表 44, 表 45)

(イ) 専修学校(専門課程)進学者

専修学校(専門課程)進学者は 1,396 人で, 前年度間より 173 人減少している。

専修学校(専門課程)進学率は 19.1%で, 前年度間より 2.2 ポイント減少している。(表 44)

表 45 大学等への進学者数(公立・私立)[通信制]

区分	計		大 学 (学 部)		短 期 大 学 (本 科)		大 学 ・ 短 期 大 学 の 通 信 教 育 部 及 び 放 送 大 学		大 学 ・ 短 期 大 学 (別 科)		高 等 学 校 (専 攻 科)		特 別 支 援 学 校 高 等 部 (専 攻 科)	
	男	女	男	女	男	女	男	女	男	女	男	女	男	女
平成 17 年度	659	315	344	277	231	35	102	3	9	-	2	-	-	-
22	1,238	647	591	584	424	45	141	16	15	-	-	2	11	-
23	1,259	632	627	582	449	27	139	15	15	-	-	8	24	-
24	1,263	662	601	612	408	28	150	14	22	-	-	8	21	-
25	1,198	581	617	534	442	32	134	10	22	-	-	5	19	-
26	1,319	694	625	636	451	35	131	15	25	-	-	8	18	-
27	1,231	638	593	605	474	19	89	8	16	-	1	6	13	-
26年度間との比較	△ 88	△ 56	△ 32	△ 31	23	△ 16	△ 42	△ 7	△ 9	-	1	△ 2	△ 5	-

ウ 就職者

就職者総数(進学又は入学して就職している者を含む)は 982 人で、前年度間より 58 人増加している。

卒業者に占める就職者の割合は 13.4%で、前年度間より 0.9 ポイント上昇している。

就職先の産業別では建設業が 176 人で最も多くなっており、職業別ではサービス職業従事者が 314 人で最も多くなっている。(表 44, 表 46, 表 47)

表 46 産業別就職者数(公立・私立)[通信制]

(人)

区 分	計		第 1 次 産 業				第 2 次 産 業						第 3 次 産 業								
			農 業, 林 業		漁 業		鉱 業, 採 石 業, 砂 利 採 取 業		建 設 業		製 造 業		電 気・ガ ス・熱 供 給・水 道 業		情 報 通 信 業		運 輸 業, 郵 便 業		卸 売 業, 小 売 業		
			男	女	男	女	男	女	男	女	男	女	男	女	男	女	男	女	男	女	男
平成 17 年度	302	158	144	2	-	-	-	-	20	4	37	26	1	1	-	1	8	3	25	38	
22	626	418	208	4	1	-	-	1	-	105	5	113	28	5	-	9	5	19	5	41	46
23	652	415	237	5	1	-	-	3	-	115	4	73	42	15	-	5	4	25	7	36	47
24	793	488	305	4	3	-	-	3	-	128	6	86	31	6	-	7	1	16	-	38	44
25	877	580	297	16	1	2	-	2	-	173	1	72	28	16	3	7	2	29	7	29	31
26	924	567	357	12	4	-	-	2	-	183	10	71	29	12	1	5	3	22	6	36	40
27	982	594	388	12	8	1	-	2	-	162	14	100	48	18	-	6	6	32	8	66	68
26年度間との比較	58	27	31	-	4	1	-	-	-	△21	4	29	19	6	△1	1	3	10	2	30	28

つづき

区 分	第 3 次 産 業																左 記 以 外 の 者					
	金 融 業, 保 険 業		不 動 産 業, 物 品 賃 貸 業		学 術 研 究, 専 門・技 術 サ ー ビ ス 業		宿 泊 業, 飲 食 サ ー ビ ス 業		生 活 関 連 サ ー ビ ス 業, 娯 楽 業		教 育, 学 習 支 援 業		医 療・社 福		複 合 サ ー ビ ス 事 業				サ ー ビ ス 業 (他 に 分 類 さ れ な い も の)		公 務 (他 に 分 類 さ れ な い も の)	
	男	女	男	女	男	女	男	女	男	女	男	女	男	女	男	女			男	女	男	女
平成 17 年度	-	2	1	-	-	-	6	14	-	-	-	1	5	12	1	1	38	36	6	-	8	5
22	2	1	2	-	2	-	38	36	21	29	-	3	18	33	4	2	10	4	4	1	20	9
23	-	1	-	-	1	-	33	37	32	31	-	1	22	44	1	2	16	5	3	-	30	11
24	-	1	4	3	2	-	37	29	27	43	1	1	23	59	4	2	35	25	12	2	55	55
25	2	2	6	2	3	1	38	39	30	51	1	4	23	47	-	6	22	13	12	-	97	59
26	2	2	5	1	5	6	40	54	35	42	-	2	21	57	5	6	10	9	11	1	90	84
27	-	-	5	4	4	4	61	65	34	62	-	-	24	60	6	-	20	11	16	5	25	25
26年度間との比較	△2	△2	-	3	△1	△2	21	11	△1	20	-	△2	3	3	1	△6	10	2	5	4	△65	△59

表 47 職業別就職者数(公立・私立)[通信制]

(人)

区 分	計		専 門 的・技 術 的 職 業 従 事 者		事 務 従 事 者		販 売 従 事 者		サ ー ビ ス 職 業 従 事 者		保 安 職 業 従 事 者		農 林 漁 業 従 事 者		生 産 工 程 従 事 者		輸 送・機 械 運 転 従 事 者		建 設・採 掘 従 事 者		運 搬・清 掃 等 従 事 者		左 記 以 外 の も の				
			男	女	男	女	男	女	男	女	男	女	男	女	男	女	男	女	男	女	男	女	男	女	男	女	
			平成17年度	302	158	144	10	7	3	22	26	38	22	33	6	1	1	-	-	-	55	25	-	-	-	-	35
22	626	418	208	37	13	18	19	54	49	62	80	5	-	3	1	-	-	106	26	17	1	85	3	7	2	24	14
23	652	415	237	41	8	-	19	37	50	85	100	7	-	4	-	-	-	81	47	9	-	100	1	3	1	48	11
24	793	488	305	22	13	5	24	34	47	91	124	13	1	5	2	-	-	90	20	11	-	125	3	14	-	78	71
25	877	580	297	37	17	6	21	40	48	100	117	14	-	16	1	2	-	88	21	21	1	138	1	16	4	102	66
26	920	567	353	23	14	8	25	35	50	94	144	15	1	13	2	-	-	84	25	18	-	165	8	11	3	101	85
27	982	594	388	41	13	7	44	65	66	134	180	19	1	10	6	1	-	111	48	19	2	135	5	15	4	37	19
26年度間との比較	62	27	35	18	△1	△1	19	30	16	40	36	4	-	△3	4	1	-	27	23	1	2	△30	△3	4	1	△64	△66

(注) 日本標準職業分類の平成 21 年 12 月の改訂により、平成 21 年度間以前の「運搬・通信従事者」「生産工程・労務作業従事者」の区分がなくなり、「生産工程従事者」「輸送・機械運転従事者」「建設・採掘従事者」「運搬・清掃等従事者」が新設されたため、21 年度間以前は合計数を記載した。

3 中等教育学校（前期課程・後期課程）

(1) 前期課程

ア 修了者数

平成28年3月の修了者数は378人（男子183人，女子195人）で，前年度より77人増加している。

イ 進学者

高等学校等進学者数は378人（進学率100.0%）となっている。

表48 状況別修了者数(公立・私立)[前期課程]

(人)

区 分	計 (卒業者数)		高等学校等 進学者 A	専修学校 (高等課程) 進学者 B	専修学校 (一般課程) 等入学者 C	公共職業能力 開発施設等 入学者 D	就職者 E
	男	女					
平成26年3月	295	139	156	295	-	-	-
平成27年3月	301	140	161	301	-	-	-
平成28年3月	378	183	195	378	-	-	-
平成27年3月との比較	77	43	34	77	-	-	-

つづき

区 分	左記以外の者 F	不詳・死亡 G	左記Aのうち 他県への 進学者(再掲)	左記A, B, C, D のうち就職し ている者(再 掲)	高等学校 等進学率 (%)	卒業者に 占める就 職者の 割合(%)
平成26年3月	-	-	-	-	100.0	-
平成27年3月	-	-	-	5	100.0	-
平成28年3月	-	-	-	1	100.0	-
平成27年3月との比較	-	-	△	4	-	-

(2) 後期課程

ア 卒業者数

平成28年3月の卒業者数は288人(男子133人, 女子155人)で, 前年度より13人減少している。

イ 進学者

大学等進学者数は244人(進学率84.7%)となっている。

表 49 状況別卒業者数(公立・私立)[後期課程]

区 分	計 (卒業者数)			大学等 進学者 A	専修学校 (専門課程) 進学者 B	専修学校 (一般課程) 等入学者 C	公共職業能 力 開発施設等 入学者 D	就職者 E	
	男	女	正規の職員・ 従業員, 自営業主等					正規の職員等 でない者(雇用期間が 1年以上かつフルタイム 勤務相当の者)	
平成26年3月	309	144	165	250	7	39	-	2	-
平成27年3月	301	148	153	261	5	16	-	5	-
平成28年3月	288	133	155	244	3	26	-	-	-
平成27年3月との比較	△ 13	△ 15	2	△ 17	△ 2	10	-	△ 5	-

つづき

区 分	一時的な 仕事に就 いた者 F (雇用 期間が1年未満又は 短時間勤務の者)	左記以外の者 G	不詳・死亡 H	左記A, B, C, D のうち就職し ている者(再 掲)	大 学 等 進 学 率 (%)	卒業者に 占める就 職者の 割合 (%)
平成26年3月	-	11	-	-	80.9	0.6
平成27年3月	-	14	-	-	87.0	2.0
平成28年3月	-	14	1	-	84.7	-
平成27年3月との比較	-	-	1	-	△ 2.3	△ 2.0

4 特別支援学校(公立)

(1) 中学部

ア 卒業生数

平成28年3月の中学部卒業生数は327人(男子217人, 女子110人)で, 前年度より16人増加している。(表50)

イ 進学者

高等学校等進学者は324人で, 高等学校等進学率は99.1%となっている。(表50, 表51)

表50 状況別卒業生数(公立)

区 分	計 (卒業生数)		高等学 校等 進学者 A	専修学校 (高等課 程)進学 者 B	専修学校 (一般課 程)等入 学者 C	公共職業 能力開発 施設等入 学者 D	就 職 者 E	左 記 以 外 の 者 F	不 詳・ 死 亡 G	A, B, C, D の うち 就 職 して い る 者 (再 掲)	左 記 F の うち 社 会 福 祉 施 設 等 入 所, 通 所 者 (再 掲)	高等学 校 等 進 学 率 (%)	卒業生に 占める 就職者の 割合(%)
	男	女											
平成18年3月	156	78	226	-	-	-	-	7	-	-	-	96.6	-
23年3月	205	96	298	-	-	-	-	3	-	-	1	99.0	-
24年3月	195	109	301	-	-	-	-	3	-	-	1	99.0	-
25年3月	183	106	286	-	-	-	-	3	-	-	2	99.0	-
26年3月	188	95	278	-	-	-	-	5	-	-	3	98.2	-
27年3月	204	107	305	-	-	-	1	5	-	-	-	98.1	0.3
28年3月	217	110	324	-	-	-	-	3	-	-	1	99.1	-
27年3月との比較	13	3	19	-	-	-	△1	△2	-	-	1	1.0	△0.3
視 覚 障 害	-	-	-	-	-	-	-	-	-	-	-	-	-
聴 覚 障 害	4	6	10	-	-	-	-	-	-	-	-	100.0	-
知 的 障 害	195	81	273	-	-	-	-	3	-	-	-	98.9	-
肢 体 不 自 由	17	20	37	-	-	-	-	-	-	-	-	100.0	-
病 弱・身 体 虚 弱	1	3	4	-	-	-	-	-	-	-	-	100.0	-

(注) 平成19年4月から法律の改正により, 盲学校・聾学校・養護学校の区分がなくなり特別支援学校となった。

表51 高等学校等への進学者数(公立)(特別支援学校の計)

区 分	計	高 等 学 校				中等教育学校 後期課程			高等専 門学校	特別支援学校 (高等部)	
		本 科			別 科	本 科		別 科		本 科	別 科
		全 日 制	定 時 制	通 信 制		全 日 制	定 時 制				
平成18年3月	226	2	1	-	-	-	-	-	-	223	-
23年3月	298	-	-	1	-	-	-	-	-	297	-
24年3月	301	-	-	-	-	-	-	-	-	301	-
25年3月	286	-	-	-	-	-	-	-	-	286	-
26年3月	278	-	-	1	-	-	-	-	-	277	-
27年3月	305	-	1	1	-	-	-	-	-	303	-
28年3月	324	-	-	-	-	-	-	-	-	324	-
27年3月との比較	19	-	△1	△1	-	-	-	-	-	21	-

(2) 高等部

ア 卒業生数

平成 28 年 3 月の高等部卒業生数は 497 人（男子 331 人，女子 166 人）で，前年度より 15 人減少している。（表 52）

イ 進学者

大学等進学者は 6 人で，大学等進学率は 1.2%となっている。（表 52，表 53）

ウ 就職者

就職者総数は 123 人で，前年度より 13 人減少している。（表 53）

表 52 状況別卒業生数(公立)

区 分	計(卒業生数)		大 学 等 者 大 進 学 者 A	専修学校 (専門課程) 進 学 者 B	専修学校 (一般課程) 等 入 学 者 C	公 共 職 業 能 力 開 発 施 設 等 入 学 者 D	就 職 者 E	左 記 以 外 の F	不 詳 ・ 死 亡 G	A, B, C, D の う ち 就 職 し て い る 者 (再 掲)	左 記 F の う ち 社 会 福 祉 施 設 等 入 所 ， 通 所 者 (再 掲)	大 学 等 進 学 率 (%)	就 職 率 (%)
	男	女											
平成18年3月	239	122	4	-	1	14	92	250	-	-	145	1.1	25.5
23年3月	269	128	4	1	-	5	119	268	-	-	251	1.0	30.0
24年3月	288	162	7	2	-	9	109	323	-	-	296	1.6	24.2
25年3月	299	153	6	1	-	2	156	287	-	-	262	1.3	34.5
26年3月	329	162	6	-	-	1	145	339	-	-	316	1.2	29.5
27年3月	343	169	5	1	-	7	136	363	-	-	341	1.0	26.6
28年3月	331	166	6	4	-	1	123	363	-	-	330	1.2	24.7
27年3月との比較	△12	△3	1	3	-	△6	△13	-	-	-	△11	0.2	△ 1.9
視 覚 障 害	4	2	4	-	-	-	1	1	-	-	-	66.7	16.7
聴 覚 障 害	-	5	1	-	-	-	3	1	-	-	1	20.0	60.0
知 的 障 害	290	135	1	-	-	1	115	308	-	-	277	0.2	27.1
肢 体 不 自 由	30	21	-	1	-	-	2	48	-	-	48	-	3.9
病 弱 ・ 身 体 虚 弱	7	3	0	3	-	-	2	5	-	-	4	-	20.0

(注) 平成 19 年 4 月から法律の改正により，盲学校・聾学校・養護学校の区分がなくなり特別支援学校となった。

表 53 大学等への進学者数(公立) (特別支援学校の計)

区 分	計	(人)					
		大 学 (学部)	短 期 大 学 (本科)	大 学 ・ 短 期 大 学 の 通 信 教 育 学 部 及 び 放 送 大 学	大 学 ・ 短 期 大 学 (別 科)	高 等 学 校 (専 攻 科)	特 別 支 援 学 校 高 等 部 (専 攻 科)
平成18年3月		4	3	-	-	-	1
23年3月		4	1	-	-	-	3
24年3月		7	3	-	1	-	3
25年3月		6	4	1	-	-	1
26年3月		6	4	-	1	-	1
27年3月		5	2	-	-	-	3
28年3月		6	1	-	-	-	4
27年3月との比較		1	△1	-	-	-	1