

Ⅱ 調査結果の概要

第1 結果の概要

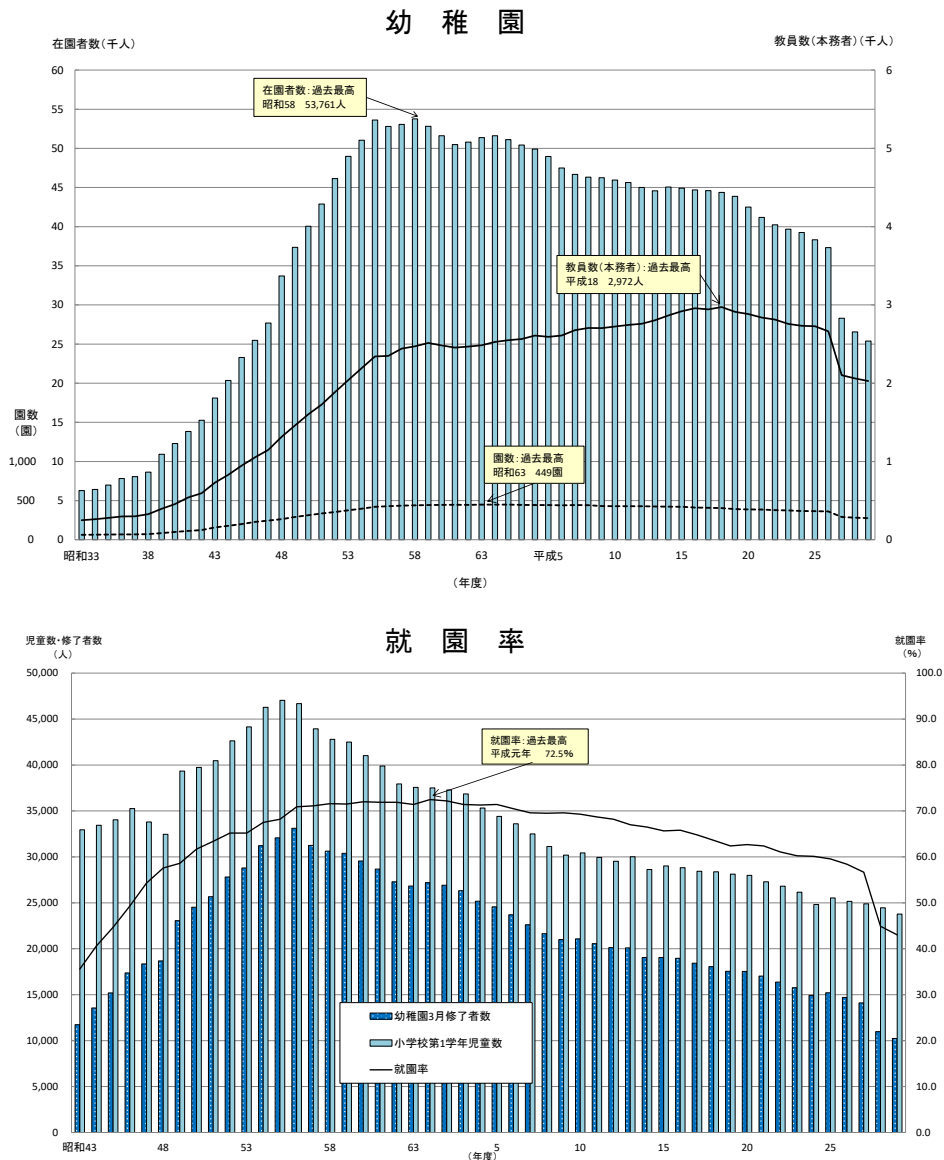
(1) 学校調査

- ① 小学校(公立・私立)
 - ・ 学校数は504校で、前年度より4校減少。
 - ・ 児童数は147,653人で、前年度より2,162人減少。〔35年連続減少〕
- ② 中学校(公立・私立)
 - ・ 学校数は230校で、前年度より3校減少。
 - ・ 生徒数は78,426人で、前年度より1,908人減少。〔6年連続減少〕
- ③ 高等学校(公立・私立)〔全日制・定時制〕
 - ・ 学校数は120校で、前年度と同数。
 - ・ 生徒数は78,232人で、前年度より496人減少。〔3年連続減少〕

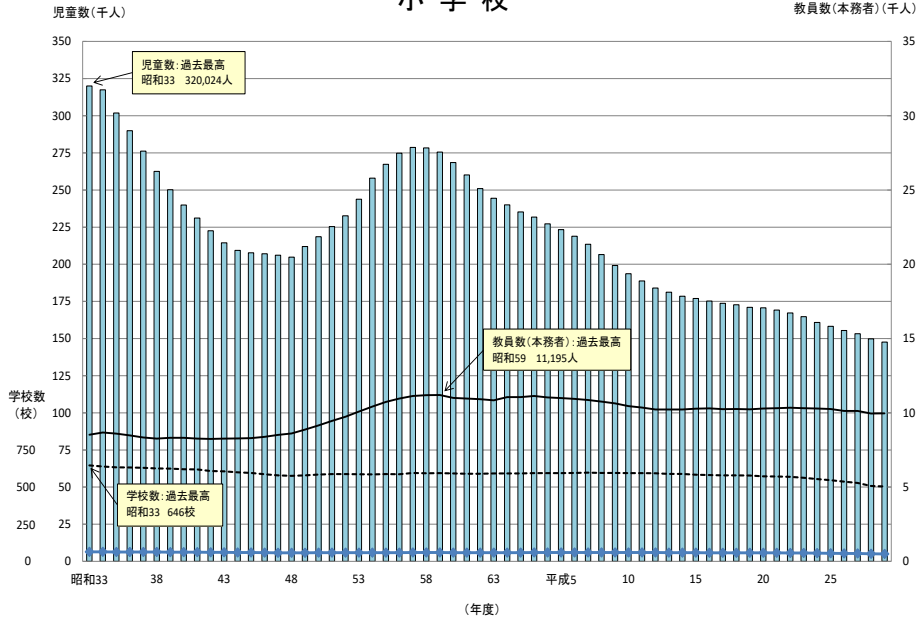
(2) 卒業後の状況調査

- ① 中学校(公立・私立) (中等教育学校の前期課程, 義務教育学校含む)
 - ・ 高等学校等進学率は98.9%で、前年度と同率。
 - ・ 卒業者に占める就職者の割合は0.2%で、前年度と同率。
- ② 高等学校(公立・私立)〔全日制・定時制〕 (中等教育学校の後期課程含む)
 - ・ 大学等進学率は50.9%で、前年度より0.1ポイント低下。
 - ・ 卒業者に占める就職者の割合は21.4%で、前年度より0.1ポイント増加。

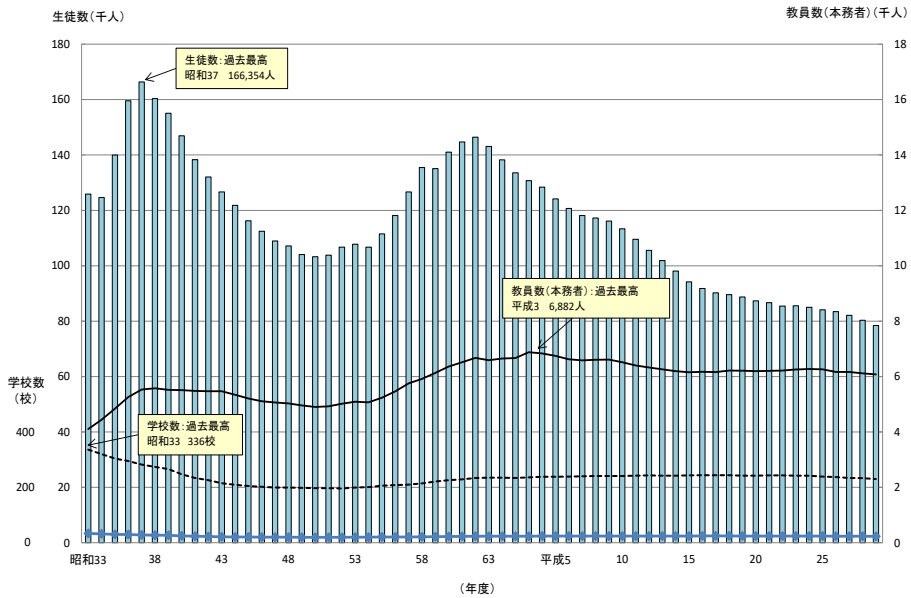
<学校数等の推移及び就園率の推移(公立・私立)>



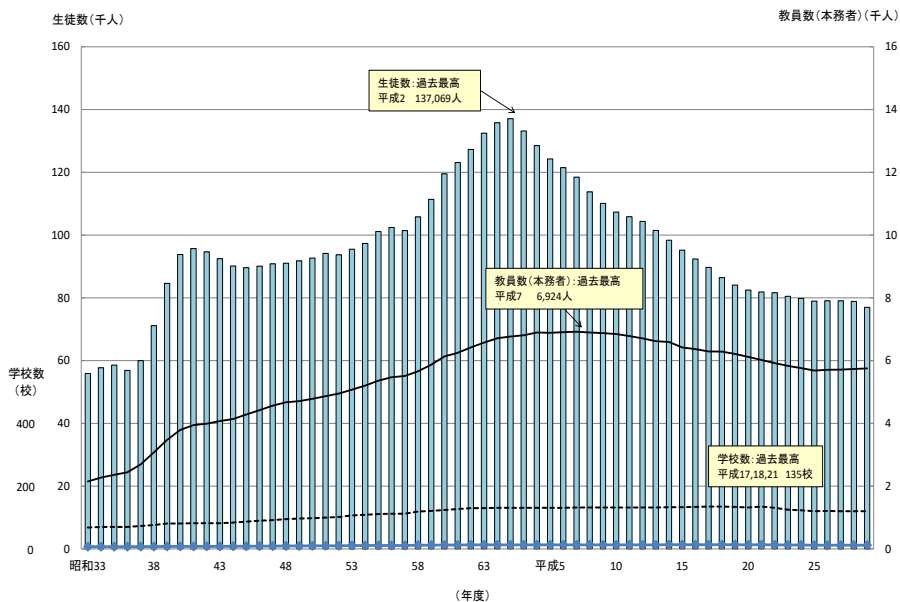
小学校



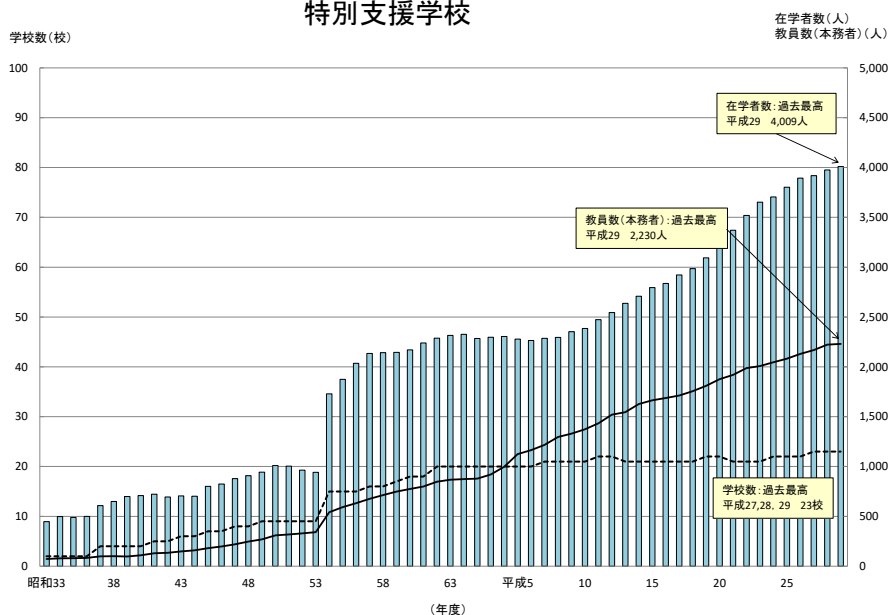
中学校



高等学校〔全日制・定時制〕

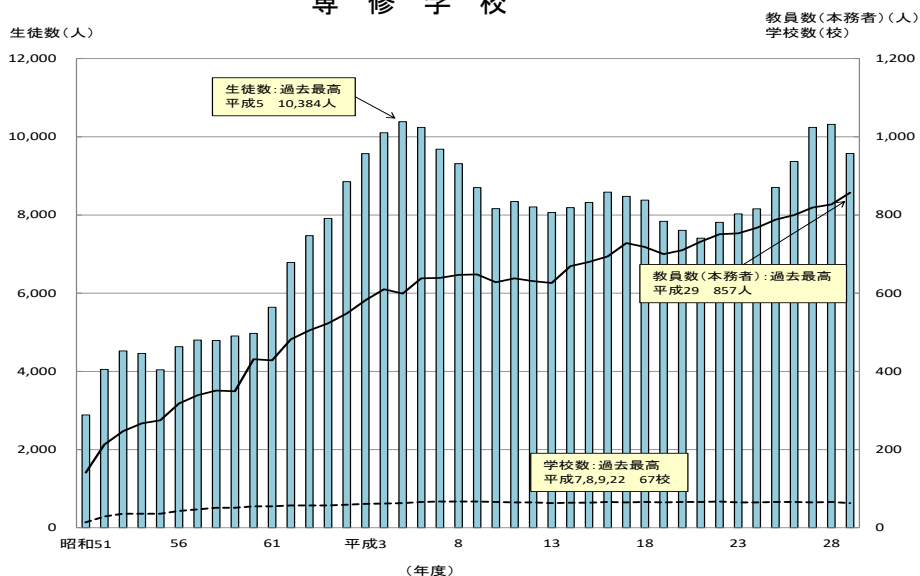


特別支援学校



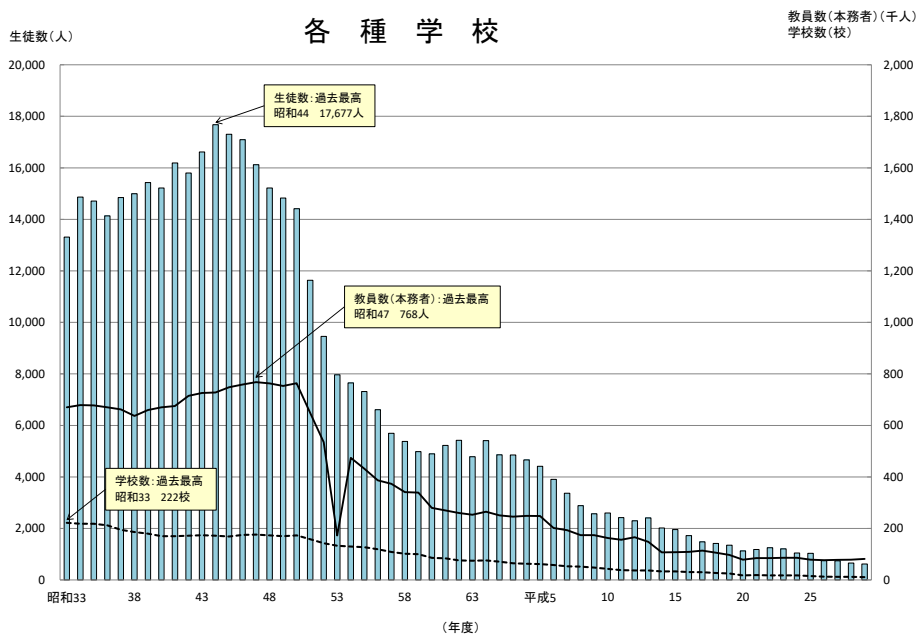
(注) 平成19年4月から法律の改正により、盲学校・聾学校・養護学校の区分がなくなり特別支援学校となった。

専修学校

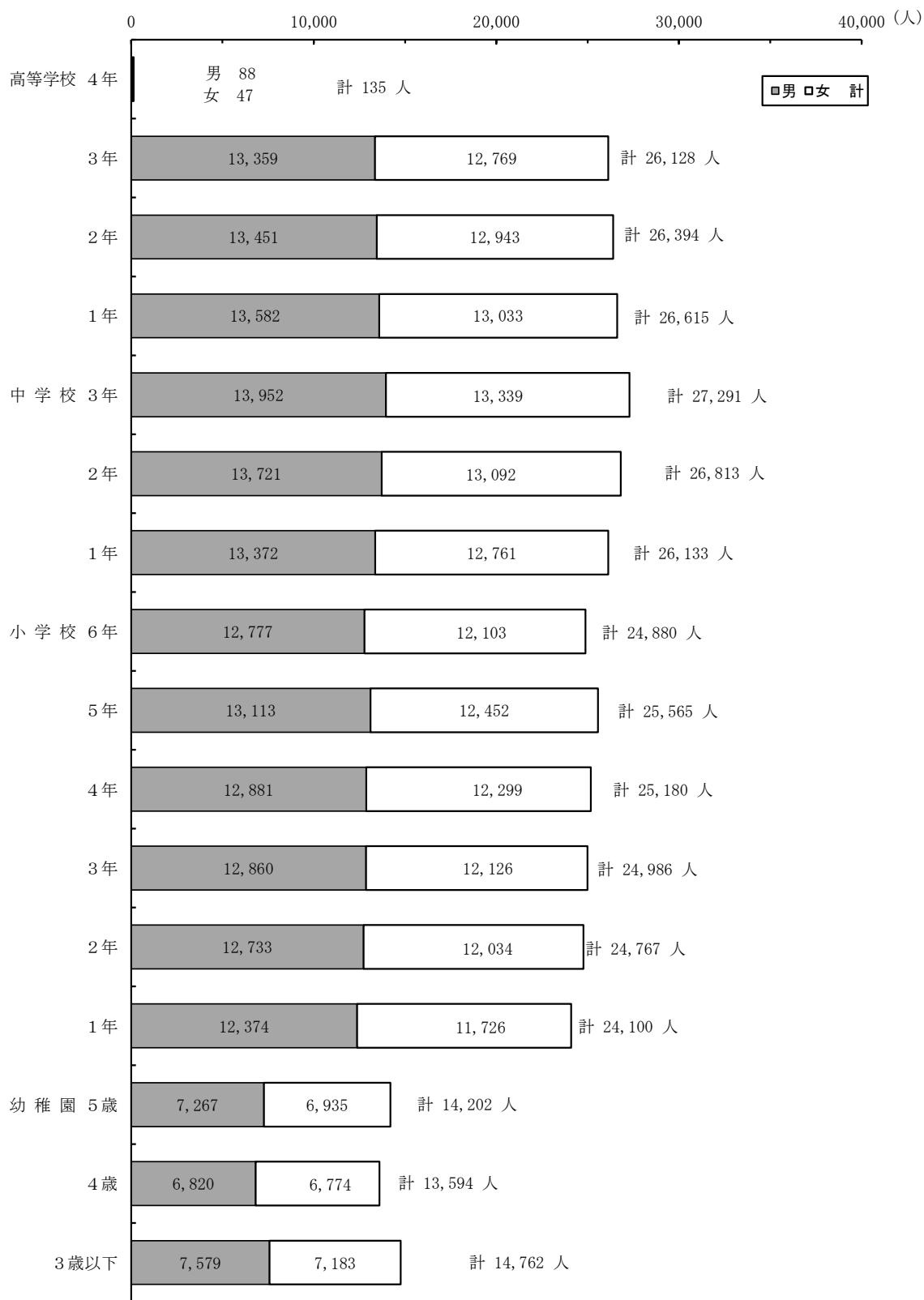


(注) 「専修学校」制度は昭和51年に発足。

各種学校



<29年度 年齢・学年別在学者数（公立・私立）>



- (注) 1 「高等学校」には、「中等教育学校」の後期課程の生徒数を含む。また、専攻科及び通信制の在学者を含まない。
 2 「中学校」には、「中等教育学校」の前期課程及び「義務教育学校」7学年～9学年の生徒数を含む。
 3 「小学校」には、「義務教育学校」の1学年～6学年の生徒数を含む。
 4 「幼稚園」には「幼保連携型認定こども園」の園児数を含む。

第2 学校調査・学校通信教育調査

1 幼稚園(公立・私立)

(1) 園数

園数は276園(公立147園, 私立129園)で, 前年度より6園減少している。前年度調査日以後の廃止は6園(公立4園, 私立2園)となっている。(表1)

表1 設置者別園数(公立・私立)

年 度	計	公 立				私 立			
		計	市 立	町 立	村 立	計	学校法人立	その他法人立	個人立
平成19年度	392	193	174	13	6	199	192	-	7
24	367	171	156	9	6	196	193	2	1
25	365	169	154	9	6	196	193	2	1
26	362	168	153	9	6	194	191	2	1
27	291	157	144	8	5	134	133	-	1
28	282	151	138	8	5	131	130	-	1
29	276	147	134	8	5	129	128	-	1
28年度との比較	△6	△4	△4	-	-	△2	△2	-	-

(2) 学級数

学級数は1,197学級で, 前年度より33学級減少している。

1学級当たりの在園者数は21.2人で, 前年度より0.4人減少している。(表2)

(3) 在園者数

在園者数は25,377人で, 前年度より1,179人減少して, 平成15年度から15年連続減少している。

設置者別にみると, 公立6,598人, 私立18,779人となっており, 私立幼稚園在園者の占める割合は74.0%で, 前年度より1.4ポイント上昇している。

就園率(本年度の小学校第1学年児童数に対する本年3月幼稚園修了者の比率)は43.0%で, 前年度より1.9ポイント低下している。(表2)

(4) 教員数・職員数

教員数(本務者)は2,028人で, 前年度より33人減少している。なお, 本務教員1人当たりの在園者数は12.5人で, 前年より0.4人減少している。

職員数(本務者)は231人で, 前年度より5人増加している。(表2)

表2 学級数, 在園者数及び教員数等(公立・私立)

年 度	学級数 (学級)	在 園 者 数			修了者 数	教員数 (本務者)		職員数 (本務者)	1学級 当たりの 在園者数	私立幼稚 園の在園 者の占め る割合	就園率 (%)	本務教員 1人当た りの在園 者数
		計	公立	私立		うち 女子						
平成19年度	1,879	43,873	13,253	30,620	17,546	2,911	2,737	305	23.3	69.8	62.4	15.1
24	1,748	39,247	10,398	28,849	14,921	2,733	2,572	302	22.5	73.5	60.1	14.4
25	1,725	38,315	9,758	28,557	15,203	2,728	2,564	316	22.2	74.5	59.5	14.0
26	1,710	37,310	9,326	27,984	14,697	2,663	2,490	290	21.8	75.0	58.4	14.0
27	1,292	28,305	8,213	20,092	14,108	2,101	1,980	212	21.9	71.0	56.7	13.5
28	1,230	26,556	7,273	19,283	10,979	2,061	1,942	226	21.6	72.6	44.9	12.9
29	1,197	25,377	6,598	18,779	10,230	2,028	1,912	231	21.2	74.0	43.0	12.5
28年度との比較	△33	△1,179	△675	△504	△749	△33	△30	5	△0.4	1.4	△1.9	△0.4

(注) 「教員数」には, 教育補助員(教育活動の補助に当たっている者)を含んでいない。

2 幼保連携型認定こども園(公立・私立)

(1) 園 数

園数は114園(公立12園, 私立102園)で, 前年度より5園(公立1園, 私立4園)増加している。(表3)

表3 設置者別園数(公立・私立)

年 度	計	公 立				私 立			
		計	市 立	町 立	村 立	計	学校法人立	社会福祉法人立	その他法人立
27	94	9	7	1	1	85	57	28	-
28	109	11	9	1	1	98	60	38	-
29	114	12	10	1	1	102	62	40	-
28年度との比較	5	1	1	-	-	4	2	2	-

(2) 学級数

学級数は614学級で, 1学級当たりの在園者数は28.0人で, 前年度より0.1人減少している。(表4)

(3) 在園者数

在園者数は, 17,181人で前年度より770人増加している。

設置者別にみると, 公立1,770人, 私立15,411人となっており, 私立幼保連携型認定こども園の占める割合は89.7%である。(表4)

(4) 教育・保育職員数・その他の職員数

教育・保育職員数(本務者)は2,062人で, 前年度より148人増加している。なお, 本務教育・保育職員1人当たりの在園者数は8.3人で, 前年度より0.3人減少している。

その他の職員数(本務者)は426人で, 前年度より29人増加している。(表4)

表4 学級数, 在園者数及び教員数等(公立・私立)

年 度	学級数 (学級)	在 園 者 数			修了者 数	教育・保 育職員数 (本務者)		その他の 職員数 (本務者)	1学級 当たりの 在園者数	私立園の 在園者の 占める割 合 (%)	就園率 (%)	本務教員 1人当た りの在園 者 数
		計	公 立	私 立		うち 女子						
27	527	14,693	1,444	13,249	-	1,620	1,531	308	27.9	90.2	-	9.1
28	585	16,411	1,738	14,673	4,117	1,914	1,815	397	28.1	89.4	16.8	8.6
29	614	17,181	1,770	15,411	4,337	2,062	1,954	426	28.0	89.7	18.2	8.3
28年度との比較	29	770	32	738	220	148	139	29	△0.1	0.3	1.4	△0.3

3 小学校(公立・私立)

(1) 学校数

学校数は 504 校（公立 497 校，私立 7 校）で，前年度より 4 校減少している。（表 5）

表 5 設置者別学校数(公立・私立)

年 度	計	公 立			私 立	
		市 立	町 立	村 立		
平成19年度	578	507	60	9	2	
24	554	490	50	9	5	
25	547	483	50	9	5	
26	537	472	50	9	6	
27	528	465	47	9	7	
28	508	448	44	9	7	
29	504	444	44	9	7	
28年度との比較	△4	△4	-	-	-	

学級数別にみると，学校教育法施行規則第 41 条による標準規模校(12～18 学級)は 155 校（全学校数の 30.8%），19 学級以上の学校は 104 校（同 20.6%），11 学級以下の学校は 245 校（同 48.6%）となっている。（表 6）

表 6 学級別学校数(公立・私立)

年 度	計	11学級以下		12～18学級		19～30学級		31学級以上	
		構成比	構成比	構成比	構成比	構成比	構成比		
平成19年度	578	318 (55.0%)	167 (28.9%)	89 (15.4%)	4 (0.7%)				
24	554	296 (53.4%)	160 (28.9%)	90 (16.2%)	8 (1.4%)				
25	547	287 (52.5%)	159 (29.1%)	93 (17.0%)	8 (1.5%)				
26	537	278 (51.8%)	162 (30.2%)	86 (16.0%)	11 (2.0%)				
27	528	272 (51.5%)	153 (29.0%)	93 (17.6%)	10 (1.9%)				
28	508	248 (48.8%)	156 (30.7%)	94 (18.5%)	10 (2.0%)				
29	504	245 (48.6%)	155 (30.8%)	91 (18.1%)	13 (2.6%)				
28年度との比較	△4	△3	△1	△3	3				

児童数別にみると，500 人未満の学校は 418 校，500 人以上 1,000 人未満の学校は 82 校，1,000 人以上の学校は 4 校となっている。（表 7）

表 7 児童数別学校数(公立・私立)

年 度	計	500 人 未 満						500 人 以 上 1,000 人 未 満					1,000 人 以 上			
		計	1 人	100 人	200 人	300 人	400 人	計	500 人	600 人	700 人	800 人	900 人	計	1,000 人	1,200 人以上
平成19年度	578	471	99	145	101	73	53	103	47	30	13	11	2	4	4	-
24	554	459	100	139	97	67	56	93	40	29	12	8	4	2	2	-
25	547	459	95	140	95	71	58	87	34	29	11	6	7	1	1	-
26	537	447	93	140	89	73	52	88	41	25	10	6	6	2	2	-
27	528	438	100	126	95	64	53	88	40	24	9	11	4	2	1	1
28	508	420	92	116	89	69	54	85	41	23	8	10	3	3	3	-
29	504	418	92	113	94	72	47	82	42	21	6	11	2	4	3	1
28年度との比較	△4	△2	-	△3	5	3	△7	△3	1	△2	△2	1	△1	1	-	1

(2) 学級数

学級数は 6,652 学級で，前年度より 5 学級増加している。

編制方式別にみると，単式学級は 5,329 学級（全学級数の 80.1%），複式学級は 58 学級（同 0.9%），特別支援学級は 1,265 学級（同 19.0%）となっている。（表 8）

表 8 編制方式別学級数(公立・私立)

年 度	計	単 式 学 級							複 式 学 級	特別支援 学 級
		(学級)								
		計	1 学年	2 学年	3 学年	4 学年	5 学年	6 学年		
平成19年度	6,787	5,965	1,035	1,009	982	975	979	985	49	773
24	6,844	5,761	981	995	930	944	946	965	58	1,025
25	6,801	5,695	1,002	959	909	942	925	958	52	1,054
26	6,781	5,626	990	965	883	910	923	955	53	1,102
27	6,771	5,563	979	968	888	881	910	937	55	1,153
28	6,647	5,395	951	930	868	873	869	904	59	1,193
29	6,652	5,329	929	933	863	869	864	871	58	1,265
28年度との比較	5	△66	△22	3	△5	△4	△5	△33	△1	72

児童の収容人員別にみると、26人以上30人以下の学級が1,729学級で最も多く、次いで31人以上35人以下の学級が1,307学級、7人以下の学級が1,267学級となっている。(表9)

表 9 収容人員別学級数(公立・私立)

年 度	計	(人)							
		7人以下	8～12	13～20	21～25	26～30	31～35	36～40	41人以上
平成19年度	6,787	816	277	568	928	1,638	1,703	856	1
24	6,844	1,059	288	655	1,072	1,744	1,504	518	4
25	6,801	1,107	282	708	1,001	1,756	1,471	475	1
26	6,781	1,130	286	702	1,028	1,869	1,437	329	-
27	6,771	1,188	307	699	1,018	1,857	1,402	299	1
28	6,647	1,203	285	681	1,015	1,802	1,362	299	-
29	6,652	1,267	303	687	1,068	1,729	1,307	291	-
28年度との比較	5	64	18	6	53	△73	△55	△8	-

(3) 児童数

児童数は147,653人(男子75,789人、女子71,864人)で、前年度より2,162人減少して、昭和58年度から35年連続減少となっている。

第1学年の児童数(本年度小学校入学者数)は23,773人で、前年度より680人減少している。また、1学級当たりの児童数は22.2人で、前年度より0.3人減少している。(表10)

表 10 学年別児童数(公立・私立)

年 度	計	(人)								
				1 学年	2 学年	3 学年	4 学年	5 学年	6 学年	1 学級当 たりの児童数
		男	女							
平成19年度	171,048	87,733	83,315	28,130	28,420	28,461	28,735	28,893	28,409	25.2
24	160,876	82,282	78,594	24,817	26,103	26,741	27,241	27,892	28,082	23.5
25	158,231	80,997	77,234	25,530	24,795	26,092	26,725	27,222	27,867	23.3
26	155,466	79,646	75,820	25,157	25,541	24,797	26,053	26,712	27,206	22.9
27	153,207	78,617	74,590	24,898	25,177	25,541	24,816	26,056	26,719	22.6
28	149,815	76,938	72,877	24,453	24,684	24,926	25,276	24,633	25,843	22.5
29	147,653	75,789	71,864	23,773	24,435	24,692	24,885	25,249	24,619	22.2
28年度との比較	△2,162	△1,149	△1,013	△680	△249	△234	△391	616	△1,224	△0.3

なお、平成24年度と平成29年度の市町村別児童数を比較すると、表22のとおりである。

(4) 教員数

教員数(本務者)は9,965人(男子3,477人、女子6,488人)で、前年度より15人増加している。

本務教員のうち女子教員の占める割合は65.1%で、前年度より0.2ポイント上昇している。また、本務教員1人当たりの児童数は14.8人で、前年度より0.3ポイント低下している。(表11)(図1)

表 11 教員数(本務者)(公立・私立)

(人)

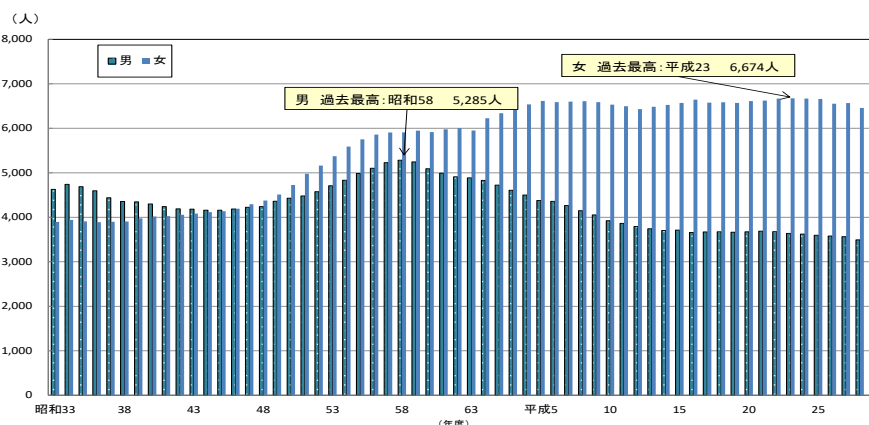
年 度	計		校 長		副 校 長		教 頭		主 幹 教 諭		指 導 教 諭		
	男	女	男	女	男	女	男	女	男	女	男	女	
平成19年度	10,235	3,664	6,571	494	83	…	…	473	116	…	…	…	…
24	10,289	3,622	6,667	460	89	14	1	457	104	1	1	-	-
25	10,255	3,597	6,658	453	90	16	1	447	102	-	2	-	-
26	10,130	3,578	6,552	439	93	14	2	433	106	-	1	-	-
27	10,131	3,563	6,568	431	92	15	3	423	110	1	1	-	-
28	9,950	3,492	6,458	410	90	20	3	403	110	1	-	-	-
29	9,965	3,477	6,488	402	97	22	2	380	123	1	-	-	-
28年度との比較	15	△15	30	△8	7	2	△1	△23	13	-	-	-	-

つづき

年 度	教 諭		助 教 諭		養 護 教 諭		養 護 助 教 諭		栄 養 教 諭		講 師		本務教員のうち女子教員の占める割合 (%)	本務教員の1人当たりの児童数
	男	女	男	女	男	女	男	女	男	女	男	女		
平成19年度	2,557	5,220	-	1	-	559	1	81	-	10	139	501	64.2	16.7
24	2,456	5,126	3	5	-	509	-	106	1	32	230	694	64.8	15.6
25	2,447	5,099	3	5	-	502	-	104	1	51	230	702	64.9	15.4
26	2,454	5,003	4	3	-	497	-	92	1	68	233	687	64.7	15.3
27	2,448	5,001	5	9	-	487	-	101	1	77	239	687	64.8	15.1
28	2,428	4,947	5	3	-	477	-	87	1	82	224	659	64.9	15.1
29	2,418	4,886	4	4	-	469	1	102	1	85	248	720	65.1	14.8
28年度との比較	△10	△61	△1	1	-	△8	1	15	-	3	24	61	0.2	△0.3

(注) 栄養教諭の項目は平成17年度に、副校長、主幹教諭、指導教諭の項目は平成20年度に新設された。

図 1 教員数(本務者)(公立・私立)



(5) 職員数

職員数(本務者)は 850 人で、前年度より 17 人減少している。内訳は、市町村立学校職員給与負担法による事務職員及び学校栄養職員が 567 人(全職員数(本務者)の 66.7%)、その他の職員が 283 人(同 33.3%)となっている(表 12)

表 12 職員数(本務者)(公立・私立)

(人)

年 度	計	事 務 職 員		学 校 栄 養 職 員		市 町 村 費 支 弁 費 支 弁 の 教 員	学 校 図 書 館 事 務 員	養 護 職 員 (看 護 師 等)	学 校 給 食 調 理 従 事 員	用 務 員	警 備 員 其 他
		負担法による者	その 他	負担法による者	その 他						
平成19年度	1,302	626	8	120	-	25	-	-	274	237	12
24	1,047	583	8	95	3	1	-	-	161	174	22
25	1,020	584	7	78	1	5	-	-	155	165	25
26	958	557	11	53	1	3	1	-	149	156	27
27	911	549	13	36	1	7	1	-	118	160	26
28	867	539	13	35	1	6	1	-	101	143	28
29	850	533	14	34	1	4	1	-	98	134	31
28年度との比較	△17	△6	1	△1	-	△2	-	-	△3	△9	3

4 中学校(公立・私立)

(1) 学校数

学校数は230校(公立217校, 私立13校)で, 前年度より3校減少している。

中高一貫教育校は併設型が10校(公立1校, 私立9校), 連携型が3校(公立2校, 私立1校)で前年度と同数である。(表13)

表13 設置者別学校数(公立・私立)

年 度	計	公 立					私 立	中高一貫教育校(再掲)	
		県 立	市 立	町 立	村 立	併 設 型		連 携 型	
平成19年度	242	233	-	206	24	3	9	-	4
24	242	232	1	204	24	3	10	8	4
25	239	229	1	202	23	3	10	8	4
26	237	226	1	200	22	3	11	9	4
27	234	222	1	197	21	3	12	10	3
28	233	220	1	195	21	3	13	10	3
29	230	217	1	193	20	3	13	10	3
28年度との比較	△3	△3	-	△2	△1	-	-	-	-

(注) 中高一貫教育校は, 正式に認可権限者の認可を受けて学則に明記されている学校のみ。実質的に中高一貫教育を実施していても, 学則に明記されていない学校は含んでいない。以下, 高等学校においても同様。

学級数別にみると, 標準規模校(12~18学級)は91校(全学校数の39.6%), 11学級以下の学校は104校(同45.2%), 19学級以上の学校は35校(同15.2%)となっている。(表14)

表14 学級数別学校数(公立・私立)

年 度	計	11学級以下		12~18学級		19~30学級		31学級以上	
		構成比	構成比	構成比	構成比	構成比	構成比		
平成19年度	242	115 (47.5%)	108 (44.6%)	19 (7.9%)	- (-)	- (-)	- (-)		
24	242	112 (46.3%)	103 (42.6%)	27 (11.2%)	- (-)	- (-)	- (-)		
25	239	107 (44.8%)	105 (43.9%)	27 (11.3%)	- (-)	- (-)	- (-)		
26	237	103 (43.5%)	103 (43.5%)	31 (13.1%)	- (-)	- (-)	- (-)		
27	234	102 (43.6%)	101 (43.2%)	31 (13.2%)	- (-)	- (-)	- (-)		
28	233	102 (43.8%)	102 (43.8%)	29 (12.4%)	- (-)	- (-)	- (-)		
29	230	104 (45.2%)	91 (39.6%)	35 (15.2%)	- (-)	- (-)	- (-)		
28年度との比較	△3	2	△11	6	-	-	-		

生徒数別にみると, 500人未満の学校は192校で前年度より1校増加, 500人以上1,000人未満の学校は38校で前年度より4校減少している。(表15)

表15 生徒数別学校数(公立・私立)

年 度	計	500人未満							500人以上1,000人未満					1,000人以上		
		計	1	100	200	300	400	計	500	600	700	800	900	計	1,000	1,500
			99	199	299	399	499		599	699	799	899	999		1,499	以上
平成19年度	242	188	13	27	53	47	48	54	32	14	3	4	1	-	-	-
24	242	189	22	29	54	44	40	53	33	12	3	3	2	-	-	-
25	239	187	21	26	56	40	44	52	33	11	4	2	2	-	-	-
26	237	189	23	25	49	48	44	48	24	16	3	3	2	-	-	-
27	234	193	21	28	48	43	53	41	17	16	4	3	1	-	-	-
28	233	191	20	31	47	48	45	42	19	15	5	2	1	-	-	-
29	230	192	18	34	50	45	45	38	17	13	6	1	1	-	-	-
28年度との比較	△3	1	△2	3	3	△3	-	△4	△2	△2	1	△1	-	-	-	-

(2) 学級数

学級数は、2,953 学級で前年度より 2 学級増加している。

編制方式別にみると、単式学級は 2,388 学級（全学級数の 80.9%）、複式学級は 1 学級（同 0.03%）、特別支援学級は 564 学級（同 19.1%）となっている。（表 16）

表 16 編成方式別学級数(公立・私立)

年 度	計	単 式 学 級			複 式 学 級	特別支援学級	
		計	1 学 年	2 学 年			3 学 年
平成19年度	2,897	2,532	849	840	843	2	363
24	2,991	2,530	877	823	830	2	459
25	2,985	2,508	865	823	820	2	475
26	2,985	2,485	855	804	826	2	498
27	2,966	2,449	838	803	808	1	516
28	2,951	2,404	817	785	802	2	545
29	2,953	2,388	789	811	788	1	564
28年度との比較	2	△16	△28	26	△14	△1	19

生徒の収容人員別にみると、31人以上35人以下の学級が1,277学級で最も多く、次いで26人以上30人以下の学級が607学級、7人以下の学級が540学級となっている。（表 17）

表 17 収容人員別学級数(公立・私立)

年 度	計	(人)										
		7 人 以下	8～12	13～20	21～25	26～30	31～35	36～40	41～45	46	47	48 人 以上
平成19年度	2,897	361	7	10	60	251	1,074	1,114	17	3	-	-
24	2,991	458	19	30	76	481	1,213	704	10	-	-	-
25	2,985	462	27	30	84	505	1,182	678	17	-	-	-
26	2,985	487	24	34	89	510	1,191	635	15	-	-	-
27	2,966	487	41	36	103	507	1,162	618	12	-	-	-
28	2,951	523	41	31	108	518	1,157	564	9	-	-	-
29	2,953	540	40	21	125	607	1,277	336	7	-	-	-
28年度との比較	2	17	△1	△10	17	89	120	△228	△2	-	-	-

(3) 生徒数

生徒数は78,426人（男子40,143人、女子38,283人）で、前年度より1,908人減少し、6年連続減少となった。

第1学年の生徒数(本年度中学校入学者数)は25,512人で、前年度より690人減少している。また、1学級当たりの生徒数は26.6人で、前年度より0.6人減少している。（表 18）

表 18 学年別生徒数(公立・私立)

年 度	計	(人)		1 学年	2 学年	3 学年	1 学 級 当 たり の 生 徒 数
		男	女				
平成19年度	88,755	45,816	42,939	29,813	29,348	29,594	30.6
24	84,995	43,570	41,425	28,204	28,206	28,585	28.4
25	84,130	43,153	40,977	27,731	28,202	28,197	28.2
26	83,433	42,657	40,776	27,495	27,752	28,186	28.0
27	82,124	41,880	40,244	26,874	27,499	27,751	27.7
28	80,334	41,046	39,288	26,202	26,725	27,407	27.2
29	78,426	40,143	38,283	25,512	26,207	26,707	26.6
28年度との比較	△1,908	△903	△1,005	△690	△518	△700	△0.6

なお、平成24年度と平成29年度の市町村別生徒数を比較すると、表22のとおりである。

(4) 教員数

教員数(本務者)は 6,080 人(男子 3,475 人, 女子 2,605 人)で, 前年度より 39 人減少している。
 本務教員のうち女子教員の占める割合は 42.8%で, 前年度より 0.2 ポイント低下している。
 本務教員 1 人当たりの生徒数は 12.9 人で, 前年度より 0.2 人減少している。(表 19) (図 2)

表 19 教員数(本務者)(公立・私立)

(人)

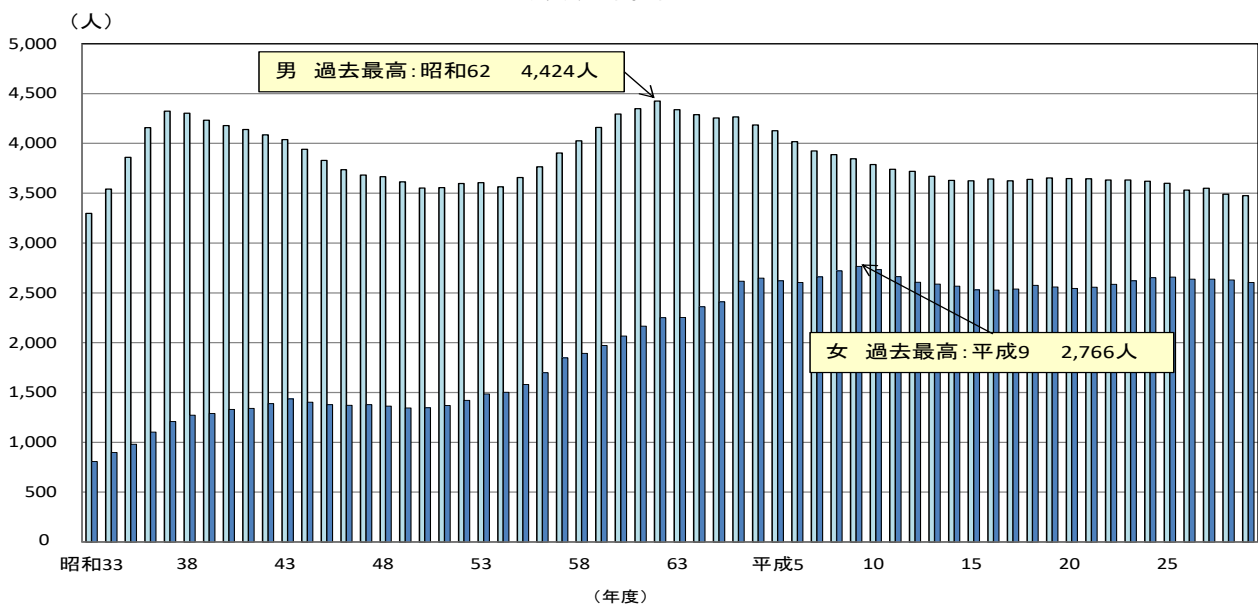
年 度	計		校 長		副 校 長		教 頭		主 幹 教 諭		指 導 教 諭		
	男	女	男	女	男	女	男	女	男	女	男	女	
平成19年度	6,213	3,654	2,559	232	4	268	10
24	6,272	3,620	2,652	216	18	9	-	261	16	-	-	-	-
25	6,259	3,600	2,659	211	19	6	-	258	18	-	-	-	-
26	6,169	3,531	2,638	212	16	9	-	256	17	-	-	-	-
27	6,164	3,533	2,631	208	16	14	-	248	18	-	-	-	-
28	6,119	3,490	2,629	204	19	12	1	244	18	-	-	-	-
29	6,080	3,475	2,605	201	21	10	-	244	18	-	-	-	-
28年度との比較	△39	△15	△24	△3	2	△2	△1	-	-	-	-	-	-

つづき

年 度	教 諭		助 教 諭		養 護 教 諭		養 護 助 教 諭		栄 養 教 諭		講 師		本務教員のうち女子教員の占める割合(%)	本務教員 1 人当たりの生徒数
	男	女	男	女	男	女	男	女	男	女	男	女		
平成19年度	2,913	1,959	4	1	-	225	1	37	-	8	236	315	41.2	14.3
24	2,789	1,986	2	1	1	223	-	42	-	14	342	352	42.3	13.6
25	2,749	1,981	2	1	1	219	-	45	-	31	373	345	42.5	13.4
26	2,539	1,902	-	-	2	210	-	36	-	54	358	305	42.8	13.5
27	2,680	1,972	3	-	2	219	-	36	-	54	378	316	42.7	13.3
28	2,636	1,957	3	-	1	215	-	38	-	54	390	327	43.0	13.1
29	2,619	1,938	3	1	1	210	-	50	-	51	397	316	42.8	12.9
28年度との比較	△17	△19	-	1	-	△5	-	12	-	△3	7	△11	△ 0.2	△ 0.2

(注) 栄養教諭の項目は平成 17 年度に, 副校長, 主幹教諭, 指導教諭の項目は, 平成 20 年度に新設された。

図 2 教員数(本務者)(公立・私立)



(5) 職員数

職員数(本務者)は390人で、前年度より19人減少している。内訳は、市町村立学校職員給与負担法による事務職員及び学校栄養職員が259人(全職員数(本務者)の66.4%)、その他の職員が131人(同33.6%)となっている。(表20)

表20 職員数(本務者)(公立・私立)

年 度	計	事 務 職 員		学 校 栄 養 職 員		市 町 村 費 支 弁 の 教 員	学 校 図 書 館 事 務 員	養 護 職 員 (看 護 師 等)	学 校 給 食 調 理 従 事 員	用 務 員	警 備 員 そ の 他
		負 担 法 に よ る 者	そ の 他 の 者	負 担 法 に よ る 者	そ の 他 の 者						
平成19年度	573	253	23	66	3	4	1	1	93	125	4
24	482	248	21	61	2	-	1	-	52	96	1
25	452	248	21	44	2	1	1	-	46	88	1
26	442	246	23	34	2	1	1	1	45	88	1
27	428	242	23	25	2	-	2	-	44	85	5
28	409	236	24	25	3	-	1	-	39	80	1
29	390	239	25	20	2	-	1	-	28	74	1
28年度との比較	△19	3	1	△5	△1	-	-	-	△11	△6	-

5 義務教育学校(公立)

(1) 学校数

学校数は3校(公立のみ)となっている。(表21)

(2) 在学者数

在学者数は2,394人となっている。(表21)

(3) 教員数・職員数

教員数(本務者)は137人, 職員数(本務者)は9人となっている。(表21)

表21 学校数, 学級数, 生徒数及び教職員数

年 度	学 校 数 (校)	学級数	生 徒 数			教 員 数 (本 務 者)	職 員 数 (本 務 者)
			計	男	女		
平成28年度	2	70	2,021	1,018	1,003	112	7
平成29年度	3	82	2,394	1,223	1,171	137	9

表 22 市町村別小学校児童数・中学校生徒数の比較(公立・私立)[平成 29 年度・平成 24 年度]

市 町 村 別	小 学 校 児 童 数				中 学 校 生 徒 数			
	平成29年度	平成24年度	増 加 数	増加率(%)	平成29年度	平成24年度	増 加 数	増加率(%)
県 計	147,653	160,876	△13,223	△8.2	78,426	84,995	△6,569	△7.7
水 戸 市	13,810	14,374	△564	△3.9	7,243	7,937	△694	△8.7
日 立 市	8,478	10,496	△2,018	△19.2	5,190	5,832	△642	△11.0
土 浦 市	7,001	7,743	△742	△9.6	3,863	4,183	△320	△7.7
古 河 市	7,225	7,736	△511	△6.6	3,585	3,916	△331	△8.5
石 岡 市	3,438	4,167	△729	△17.5	2,014	2,161	△147	△6.8
結 城 市	2,747	2,825	△78	△2.8	1,348	1,385	△37	△2.7
龍ヶ崎 市	3,851	4,438	△587	△13.2	2,072	2,362	△290	△12.3
下 妻 市	2,321	2,564	△243	△9.5	1,209	1,338	△129	△9.6
常 総 市	3,252	3,504	△252	△7.2	1,739	1,812	△73	△4.0
常陸太田 市	1,988	2,525	△537	△21.3	1,197	1,537	△340	△22.1
高 萩 市	1,273	1,566	△293	△18.7	733	835	△102	△12.2
北 茨 城 市	2,009	2,321	△312	△13.4	1,115	1,346	△231	△17.2
笠 間 市	3,574	4,151	△577	△13.9	1,956	2,099	△143	△6.8
取 手 市	5,192	4,962	230	4.6	3,330	3,606	△276	△7.7
牛 久 市	4,832	4,429	403	9.1	2,308	2,027	281	13.9
つくば 市	12,507	12,933	△426	△3.3	6,165	6,313	△148	△2.3
ひたちなか 市	8,809	9,584	△775	△8.1	4,356	4,940	△584	△11.8
鹿 嶋 市	3,435	3,668	△233	△6.4	2,030	2,201	△171	△7.8
潮 来 市	1,333	1,525	△192	△12.6	713	830	△117	△14.1
守 谷 市	4,275	4,100	175	4.3	1,923	1,703	220	12.9
常陸大宮 市	1,776	2,197	△421	△19.2	1,071	1,212	△141	△11.6
那 珂 市	2,716	2,973	△257	△8.6	1,445	1,529	△84	△5.5
筑 西 市	5,100	5,847	△747	△12.8	2,794	3,227	△433	△13.4
坂 東 市	2,774	3,127	△353	△11.3	1,513	1,610	△97	△6.0
稲 敷 市	1,732	2,107	△375	△17.8	951	1,141	△190	△16.7
かすみがうら 市	2,106	2,420	△314	△13.0	1,167	1,195	△28	△2.3
桜 川 市	1,998	2,405	△407	△16.9	1,133	1,311	△178	△13.6
神 栖 市	5,389	5,800	△411	△7.1	2,707	2,801	△94	△3.4
行 方 市	1,578	1,771	△193	△10.9	903	1,027	△124	△12.1
鉾 田 市	2,229	2,507	△278	△11.1	1,161	1,323	△162	△12.2
つくばみらい 市	3,091	2,350	741	31.5	1,097	1,129	△32	△2.8
小 美 玉 市	2,669	2,965	△296	△10.0	1,389	1,489	△100	△6.7
茨 城 町	1,548	1,679	△131	△7.8	816	894	△78	△8.7
大 洗 町	757	887	△130	△14.7	437	485	△48	△9.9
城 里 町	814	1,014	△200	△19.7	504	583	△79	△13.6
東 海 村	2,422	2,561	△139	△5.4	1,215	1,164	51	4.4
大 子 町	616	745	△129	△17.3	342	434	△92	△21.2
美 浦 村	732	895	△163	△18.2	384	445	△61	△13.7
阿 見 町	2,502	2,576	△74	△2.9	1,273	1,318	△45	△3.4
河 内 町	316	435	△119	△27.4	202	276	△74	△26.8
八 千 代 町	1,124	1,350	△226	△16.7	637	694	△57	△8.2
五 霞 町	384	438	△54	△12.3	184	245	△61	△24.9
境 町	1,263	1,474	△211	△14.3	664	760	△96	△12.6
利 根 町	667	742	△75	△10.1	348	340	8	2.4

6 高等学校(公立・私立)

(1) 全日制課程・定時制課程

ア 学校数

全日制課程、定時制課程又はその両方の課程を置く学校数は120校(公立96校、私立24校)で、前年と同数である。
中高一貫教育校は、併設型が10校(公立1、私立9)、連携型が3校(公立1校、私立2校)で前年と同数である。(表23)

表23 設置者別学校数(公立・私立)[全日制・定時制]

年 度	計	公 立			私 立			中高一貫教育校(再掲)			
		全 日 制	定 時 制	併 置	全 日 制	定 時 制	併 置	併 設 型	連 携 型		
平成19年度	134	112	98	2	12	22	22	-	-	-	3
24	123	100	87	3	10	23	23	-	-	8	3
25	120	97	84	3	10	23	23	-	-	8	3
26	121	97	84	4	9	24	24	-	-	9	3
27	120	96	85	4	7	24	24	-	-	10	3
28	120	96	85	4	7	24	24	-	-	10	3
29	120	96	85	4	7	24	24	-	-	10	3
28年度との比較	-	-	-	-	-	-	-	-	-	-	-

(注) 「併置」とは、全日制と定時制の両方の課程を設置している学校をいう。

イ 生徒数

生徒数は78,372人で、前年度より512人減少している。

設置者別にみると、公立校は57,237人、私立校は21,135人で、私立校の生徒の占める割合は27.0%で前年度より0.4ポイント上昇している。

本科の入学人数は26,205人で、前年度より482人減少している。(表24)

表24 設置者別生徒数(公立・私立)[全日制・定時制]

年 度	計			公 立			私 立			私立校生徒の占める割合(%)	本科の入学人数
	計	本 科	専 攻 科	計	本 科	専 攻 科	計	本 科	専 攻 科		
平成19年度	84,084	83,921	163	63,440	63,339	101	20,644	20,582	62	0.2	28,683
24	79,826	79,660	166	60,526	60,435	91	19,300	19,225	75	24.2	27,185
25	78,960	78,799	161	59,254	59,167	87	19,706	19,632	74	25.0	27,102
26	79,089	78,929	160	58,738	58,650	88	20,351	20,279	72	25.7	26,729
27	79,077	78,920	157	58,285	58,203	82	20,792	20,717	75	26.3	26,984
28	78,884	78,728	156	57,918	57,845	73	20,966	20,883	83	26.6	26,687
29	78,372	78,232	140	57,237	57,171	66	21,135	21,061	74	27.0	26,205
28年度との比較	△512	△496	△16	△681	△674	△7	169	178	△9	0.4	△482

本科の生徒数78,232人を課程別にみると、全日制76,854人、定時制1,378人で、定時制の生徒の占める割合は1.8%となっている。

また、学科別にみると、普通科60,346人(全本科生生徒数の77.1%)が最も多く、次いで工業に関する学科5,515人(同7.0%)、商業に関する学科4,412人(同5.6%)、総合学科3,716人(同4.7%)、農業に関する学科1,607人(同2.1%)の順となっている。(表25)

表 25 学科別課程別生徒数(本科)(公立・私立)[全日制・定時制]

区 分	計			全 日 制			定 時 制					
	計	男	女	計	1 学年	2 学年	3 学年	計	1 学年	2 学年	3 学年	4 学年
計	78,232	39,977	38,255	76,854	25,762	25,617	25,475	1,378	473	407	363	135
普 通 科	60,346	29,628	30,718	59,097	19,772	19,764	19,561	1,249	439	376	327	107
農業に関する学科	1,607	952	655	1,526	517	494	515	81	20	22	24	15
工業に関する学科	5,515	5,032	483	5,515	1,878	1,795	1,842	-	-	-	-	-
商業に関する学科	4,412	1,934	2,478	4,412	1,498	1,463	1,451	-	-	-	-	-
水産に関する学科	305	241	64	305	104	97	104	-	-	-	-	-
家庭に関する学科	917	27	890	917	303	300	314	-	-	-	-	-
看護に関する学科	241	9	232	241	84	74	83	-	-	-	-	-
情報に関する学科	-	-	-	-	-	-	-	-	-	-	-	-
福祉に関する学科	113	26	87	113	40	37	36	-	-	-	-	-
その他の専門教育を施す学科	1,060	398	662	1,060	345	360	355	-	-	-	-	-
総 合 学 科	3,716	1,730	1,986	3,668	1,221	1,233	1,214	48	14	9	12	13

ウ 教員数・職員数

教員数(本務者)は 5,754 人(男子 3,963 人, 女子 1,791 人)で, 前年度より 20 人増加している。
 本務教員のうち女子教員の占める割合は 31.1%で, 前年度より 0.3 ポイント上昇している。また, 本務教員 1 人当たりの生徒数は 13.6 人となっている。
 職員数(本務者)は 1,049 人で, 前年度より 2 人減少している。(表 26)

表 26 教員数及び職員数(公立・私立)[全日制・定時制]

年 度	教 員 数 (本 務 者)												本務教員 のうち女 子教員の 割合(%)	本務教員 1人当た りの生徒 数	職 員 数 (本 務 者)				
	計	うち 女子	校長	副校 長	教頭	主幹 教諭	指導 教諭	教諭	助教 諭	養護 教諭	養護 助教 諭	栄養 教諭			講師	計	事務 職員	実習 助手	その 他
平成 19 年度	6,215	1,784	130	...	194	5,101	4	119	29	-	638	28.7	13.5	1,280	586	353	341
24	5,764	1,697	120	20	160	1	-	4,724	4	108	35	-	592	29.4	13.8	1,161	551	316	294
25	5,685	1,688	117	17	151	1	-	4,663	5	109	29	-	593	29.7	13.9	1,102	535	312	255
26	5,710	1,714	118	20	150	1	-	4,664	8	110	25	-	614	30.0	13.9	1,081	536	313	232
27	5,714	1,724	117	17	149	2	-	4,681	7	107	24	-	610	30.2	13.8	1,064	525	318	221
28	5,734	1,764	117	22	152	2	-	4,666	9	106	28	-	632	30.8	13.8	1,051	539	314	198
29	5,754	1,791	117	22	154	5	-	4,706	8	108	27	-	607	31.1	13.6	1,049	543	313	193
28年度との比較	20	27	-	-	2	3	-	40	△1	2	△1	-	△25	0.3	△0.2	△2	4	△1	△5

(2) 通信制課程

通信制課程を置く学校数は 10 校(独立 7 校(私立のみ)), 併置校 3 校(公立 1 校, 私立 2 校)で, 前年度と同数となっている。前年度調査日以後の新設, 廃止はなかった。
 生徒数は 14,628 人(男子 7,268 人, 女子 7,360 人)で, 前年度より 612 人減少している。
 教員数(本務者)は 234 人で前年度より 67 人増加, 職員数(本務者)は 72 人で前年度より 17 人増加している。(表 27)

表 27 学校数, 生徒数及び教員数等(公立・私立)[通信制]

年 度	学校数(校)		生 徒 数			入学者数 (前年度間)	卒業者数 (前年度間)	教 員 数 (本 務 者)			職 員 数 (本 務 者)		
	独立	併置	計	男	女			計	男	女	計	男	女
平成 19 年度	6	3	11,612	5,584	6,028	6,339	4,220	190	132	58	47	25	22
24	7	3	15,417	7,701	7,716	7,675	6,096	212	132	80	59	27	32
25	7	3	16,034	8,036	7,998	8,623	6,675	197	127	70	54	23	31
26	7	3	15,852	8,002	7,850	8,486	6,850	189	123	66	55	26	29
27	7	3	14,598	7,441	7,157	6,591	7,383	157	109	48	49	23	26
28	7	3	15,240	7,714	7,526	8,103	7,328	167	117	50	55	20	35
29	7	3	14,628	7,268	7,360	6,952	6,807	234	148	86	72	31	41
28年度との比較	-	-	△612	△446	△166	△1,151	△521	67	31	36	17	11	6

(注)「独立」とは, 通信制課程のみの学校をいい, 「併置」とは全日制課程または定時制課程と通信制課程とを併置している学校をいう。

7 中等教育学校(公立・私立)

(1) 学校数

学校数は4校(公立2校, 私立2校)で, 前年度と同数となっている。前年度調査日以後の新設, 廃止はなかった。(表28)

(2) 生徒数

生徒数は2,282人(前期課程1,242人, 後期課程1,040人)で, 前年度より109人(前期課程27人増加, 後期課程82人増加)増加している。(表28)

(3) 教員数・職員数

教員数(本務者)は191人で, 前年度より7人増加している。(表28)

職員数(本務者)は19人で, 前年度より3人減少している。(表28)

表28 学校数, 生徒数及び教員数(公立・私立)

年 度	学 校 数 (校)			生 徒 数					教 員 数 (本 務 者)	職 員 数 (本 務 者)
	計	公 立	私 立	計	男	女	前期課程	後期課程		
平成19年度	1	-	1	622	337	285	436	186	50	4
24	3	1	2	1,635	768	867	908	727	136	11
25	4	2	2	1,892	889	1,003	979	913	168	19
26	4	2	2	1,956	934	1,022	1,064	892	170	20
27	4	2	2	2,061	999	1,062	1,184	877	177	21
28	4	2	2	2,173	1,067	1,106	1,215	958	184	22
29	4	2	2	2,282	1,133	1,149	1,242	1,040	191	19
28年度との比較	-	-	-	109	66	43	27	82	7	△3

8 特別支援学校(公立)

(1) 学校数

学校数は23校(公立のみ)で, 前年度と同数となっている。(表29)

(2) 在学者数

在学者数は4,009人で, 平成7年度から23年連続増加となっている。(表29)

(3) 教員数・職員数

教員数(本務者)は2,230人で, 前年度より7人増加している。(表29)

職員数(本務者)は322人で, 前年度より5人減少している。(表29)

表29 学校数, 在学者数及び教員数等(公立)

年 度	特 別 支 援 学 校			
	学 校 数 (校)	在 学 者 数	教 員 数 (本 務 者)	職 員 数 (本 務 者)
平成19年度	22	3,094	1,810	394
24	22	3,705	2,046	361
25	22	3,803	2,082	359
26	22	3,894	2,130	333
27	23	3,918	2,168	335
28	23	3,976	2,223	327
29	23	4,009	2,230	322
28年度との比較	-	33	7	△5

(注)平成19年4月から法律の改正により, 盲学校・聾学校・養護学校の区分がなくなり特別支援学校となった。

9 専修学校(公立・私立)

(1) 学校数

学校数は63校(公立3校, 私立60校)で, 前年度から3校減少となっており, 前年度調査日以降の廃止は3校(私立3校)となっている。(表30)

(2) 生徒数

生徒数は9,573人(男子3,720人, 女子5,853人)で, 前年度より745人減少している。
課程別にみると, 高等課程653人(全生徒数の6.8%), 専門課程8,387人(同87.6%), 一般課程533人(同5.6%)となっている。(表30)

(3) 教員数

教員数(本務者)は857人で, 前年度より30人増加している。(表30)

表30 学校数, 生徒数及び教員数(公立・私立)

年 度	学 校 数 (校)			生 徒 数						教 員 数 (本務者)
	計	公 立	私 立	計	男	女	高等課程	専門課程	一般課程	(人)
平成19年度	65	2	63	7,840	3,197	4,643	650	6,989	201	700
24	65	3	62	8,157	3,140	5,017	628	7,329	200	767
25	66	3	63	8,703	3,299	5,404	653	7,850	200	788
26	66	3	63	9,370	3,637	5,733	592	8,263	515	800
27	65	3	62	10,240	4,181	6,059	605	9,135	500	819
28	66	3	63	10,318	4,172	6,146	634	9,160	524	827
29	63	3	60	9,573	3,720	5,853	653	8,387	533	857
28年度との比較	△3	-	△3	△745	△452	△293	19	△773	9	30

10 各種学校(私立)

(1) 学校数

学校数は11校(私立のみ)で, 前年度から1校減少している。前年度調査日以降の廃止は1校(私立1校)となっている。(表31)

(2) 生徒数

生徒数は623人(男子244人, 女子379人)で, 前年度より37人減少している。(表31)

(3) 教員数

教員数(本務者)は82人で, 前年度より3人増加している。(表31)

表31 学校数, 生徒数及び教員数(私立)

年 度	学 校 数 (校)			生 徒 数			教 員 数 (本務者)
	計	公 立	私 立	計	男	女	(人)
平成19年度	25	-	25	1,349	589	760	97
24	18	-	18	1,047	477	570	86
25	15	-	15	1,035	509	526	79
26	13	-	13	751	316	435	77
27	12	-	12	742	291	451	78
28	12	-	12	660	247	413	79
29	11	-	11	623	244	379	82
28年度との比較	△1	-	△1	△37	△3	△34	3

第3 不就学学齢児童生徒調査

(1) 就学免除者

就学免除者は9人（学齢児童(6～11歳)6人、学齢生徒(12～14歳)3人）で、前年度と同数である。（表32）

(2) 就学猶予者

就学猶予者は0人で、前年度より1人減少している。（表32）

(3) 1年以上居所不明者

1年以上居所不明者は2人で、前年度より25人減少している。（表32）

(4) 死亡者

平成28年度間に死亡した学齢児童・学齢生徒は7人となっている。（表32）

表32 不就学学齢児童・生徒数

年 度	就 学 免 除 者			就 学 猶 予 者			1年以上 居所不明者	死 亡 者 (前年度間)
	計	6～11歳	12～14歳	計	6～11歳	12～14歳		
平成19年度	3	2	1	3	2	1	6	7
24	6	6	-	1	1	-	2	8
25	5	3	2	1	1	-	7	10
26	8	6	2	1	1	-	14	7
27	7	5	2	1	1	-	4	14
28	9	6	3	1	-	1	27	11
29	9	6	3	-	-	-	2	7
28年度との比較	-	-	-	△1	-	△1	△25	△4

第4 学校施設調査

公立の学校では幼保連携型認定こども園において、建物面積、土地面積ともに前年度から増加している。私立の学校では高等学校、各種学校の建物面積が減少したほかは、建物面積、土地面積ともに増えている。（表33）

表33 学校建物及び土地面積(公立・私立)

区 分	公 立			私 立							
	幼保連携型認定こども園	専修学校	各種学校	幼稚園	幼保連携型認定こども園	小学校	中学校	高等学校	専修学校	各種学校	
建物 面積	平成19年度	-	13,985	-	195,905	-	5,392	57,636	374,950	174,566	51,768
	24	-	28,719	-	204,095	-	16,979	63,851	362,773	202,250	38,439
	25	-	27,847	-	207,524	-	16,973	63,851	367,248	212,723	37,185
	26	-	27,847	-	211,738	-	23,944	74,383	397,483	216,461	36,751
	27	14,905	27,847	-	155,317	103,154	33,697	75,255	416,005	214,222	36,560
	28	17,809	27,847	-	146,262	117,806	33,693	74,899	411,176	217,904	37,945
	29	19,138	27,847	-	146,822	249,989	34,085	77,988	408,793	220,412	36,084
	28年度との比較	1,329	-	-	560	132,183	392	3,089	△2,383	2,508	△1,861
土地 面積	平成19年度	-	19,841	-	830,698	-	26,059	161,069	1,443,521	1,409,462	53,917
	24	-	335,910	-	927,992	-	102,304	190,454	1,501,066	1,453,636	31,451
	25	-	335,910	-	951,225	-	100,205	190,454	1,540,151	1,461,010	29,913
	26	-	335,910	-	945,654	-	131,999	248,288	1,628,457	1,462,597	29,556
	27	51,696	335,910	-	646,544	426,242	199,134	248,288	1,628,460	1,459,274	29,226
	28	64,759	335,910	-	611,531	479,593	200,904	248,288	1,629,020	1,453,855	32,595
	29	66,819	335,910	-	629,138	507,300	201,169	260,787	1,777,370	1,475,998	39,899
	28年度との比較	2,060	-	-	17,607	27,707	265	12,499	148,350	22,143	7,304

第5 卒業後の状況調査

1 中学校(公立・私立)

(1) 卒業生数

平成29年3月の中学校卒業生数は27,408人(男子13,965人,女子13,443人)で,前年度より345人減少している。
卒業生の進路は,高等学校等進学者が27,109人(全卒業生の98.9%),専修学校(高等課程)進学者が43人(同0.2%),
専修学校(一般課程)等入学者が10人(同0.04%),公共職業能力開発施設等入学者が1人(同0.004%),就職者(進学
又は入学して就職している者を除く)が49人(同0.2%)となっている。(表34,図3)

表34 状況別卒業生数(公立・私立)

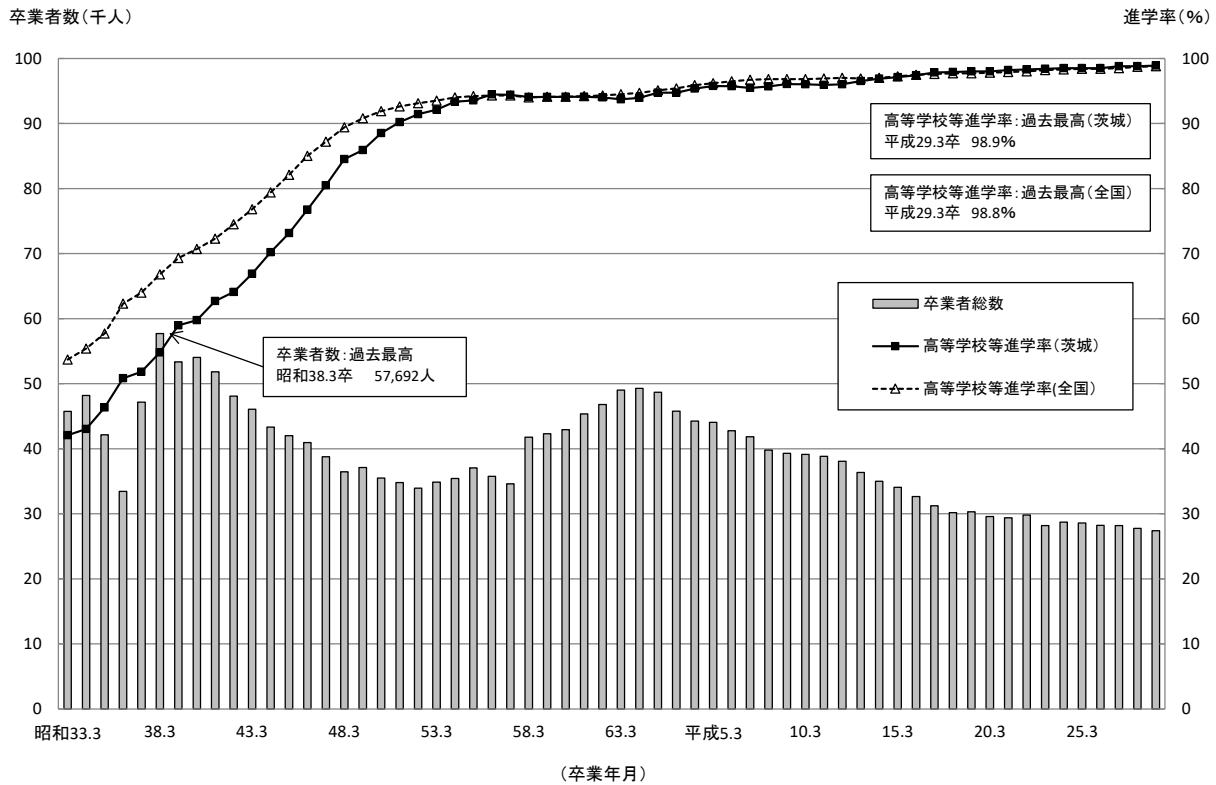
区 分	計 (卒業生数)			高等学校 等進学者 A	専修学校 (高等課程) 進学者 B	専修学校 (一般課程) 等入学者 C	公共職業 能力開発 施設等入 学者 D	就職者 E	左記以 外の者 F	不詳・ 死亡 G	A, B, C, Dの うち就職 している 者(再掲)
	男	女									
平成19年3月	30,296	15,582	14,714	29,694	80	17	20	133	347	5	16
24年3月	28,706	14,824	13,882	28,264	53	14	21	96	255	3	19
25年3月	28,592	14,543	14,049	28,174	41	17	11	102	247	-	13
26年3月	28,209	14,540	13,669	27,794	57	18	15	89	236	-	9
27年3月	28,197	14,501	13,696	27,858	36	14	-	82	207	-	10
28年3月	27,753	14,137	13,616	27,430	33	12	1	90	181	6	12
29年3月	27,408	13,965	13,443	27,109	43	10	1	49	195	1	7
28年3月との比較	△345	△172	△173	△321	10	△2	-	△41	14	△5	△5

つづき

区 分	高等学校等進学率 (%)			専修学校 (高等課程) 進学率 (%)	卒業者に 占める就 職者の 割合 (%)	全 国				
	男	女				高等学校等進学率 (%)			専修学校 (高等課程) 進学率 (%)	卒業者に占 める就職者 の割合 (%)
						男	女			
平成19年3月	98.0	97.6	98.4	0.3	0.5	97.7	97.4	98.0	0.3	0.7
24年3月	98.5	97.9	99.0	0.2	0.4	98.3	98.0	98.6	0.3	0.4
25年3月	98.5	98.1	99.0	0.1	0.4	98.4	98.1	98.7	0.3	0.4
26年3月	98.5	98.1	99.0	0.2	0.3	98.4	98.1	98.7	0.2	0.4
27年3月	98.8	98.5	99.2	0.1	0.3	98.5	98.3	98.8	0.2	0.4
28年3月	98.8	98.5	99.2	0.1	0.3	98.7	98.5	99.0	0.2	0.3
29年3月	98.9	98.7	99.1	0.2	0.2	98.8	98.6	99.0	0.2	0.3
28年3月との比較	0.1	0.2	△0.1	0.1	△0.1	0.1	0.1	-	-	-

- (注) 1 「高等学校等進学者」,「専修学校(高等課程)進学者」,「専修学校(一般課程)等入学者」,及び「公共職業能力開発施設等入学者」には,進学又は入学して就職している者(就職進学者)を含む。
2 「左記以外の者」とは,家事手伝いをしている者,外国の学校等に入学した者又はA~Eの各項目に該当しない者で,進路が未定であることが明らかな者である。高等学校においても同様。
3 「卒業者に占める就職者の割合」とは,卒業者のうち「就職者」及び「左記A, B, C, Dのうち就職している者(再掲)」の占める割合である。

図3 中学校卒業生数の推移(公立・私立)



(2) 進学者

ア 高等学校等進学者

高等学校等進学者は 27,109 人で、前年度より 321 人減少している。
 高等学校等進学率は 98.9% で前年度より 0.1 ポイント上昇しており、全国平均の 98.8% を 0.1 ポイント上回っている。(表 34, 表 35, 図 3)

イ 専修学校(高等課程)進学者

専修学校(高等課程)進学者数は 43 人で、前年度より 10 人増加している。
 専修学校(高等課程)進学率は 0.2% で、前年度より 0.1 ポイント上昇している。(表 34)

表 35 高等学校等への進学者数(公立・私立)

区 分	計		高 等 学 校				中等教育学校 後期課程			高等 専門 学校	特別支援学校 (高等部)		
			本 科			別 科	本 科		別 科		本 科	別 科	
	男	女	全日制	定時制	通信制		全日制	定時制		別 科			
平成19年3月	29,694	15,210	14,484	28,354	382	428	-	98	-	-	248	184	-
24年3月	28,264	14,517	13,747	26,726	510	544	-	-	-	-	256	228	-
25年3月	28,174	14,264	13,910	26,680	488	530	-	-	-	-	255	221	-
26年3月	27,794	14,259	13,535	26,249	487	559	-	1	-	-	267	231	-
27年3月	27,858	14,278	13,580	26,434	447	514	-	-	-	-	255	208	-
28年3月	27,430	13,927	13,503	26,130	425	459	-	-	-	-	238	178	-
29年3月	27,109	13,785	13,324	25,611	434	630	-	2	-	-	240	192	-
28年3月との比較	△321	△142	△179	△519	9	171	-	2	-	-	2	14	-

(3) 就職者

就職者総数(進学又は入学して就職している者を含む)は 56 人(男子 48 人, 女子 8 人)で, 前年度より 46 人減少している。卒業者に占める就職者の割合は 0.2%で, 前年度より 0.1 ポイント低下し, 全国平均を 0.1 ポイント下回っている。

就職先の産業別にみると, 第2次産業が 35 人(就職者総数の 62.5%)で最も多く, 次いで第3次産業が 15 人(同 26.8%)となっている。

就職先を地域別にみると, 県内 45 人, 県外 11 人で, 県外就職率は 19.6%と前年度より 1.0 ポイント上昇している。
(表 34, 表 36)

表 36 産業別就職者数(公立・私立)

区 分	計			第1次産業			第2次産業			第3次産業			左記以外・不詳			就職者に占める県外就職者の割合(%)
	計	地域別		計	地域別		計	地域別		計	地域別		計	地域別		
		県外	男女別		県外	男女別		県外	男女別		県外	男女別		県外	男女別	
平成19年3月	149	22	115	1	-	1	85	6	75	57	15	35	6	1	4	14.8
24年3月	115	18	101	3	-	3	79	3	72	30	15	24	3	-	2	15.7
25年3月	115	23	108	2	1	2	91	7	88	19	12	16	3	3	2	20.0
26年3月	98	18	85	1	-	1	67	4	64	27	13	18	3	1	2	18.4
27年3月	92	14	75	4	-	4	50	4	45	35	9	24	3	1	2	15.2
28年3月	102	19	83	1	-	-	54	2	51	33	15	20	14	2	12	18.6
29年3月	56	11	48	3	-	1	35	1	34	15	8	11	3	2	2	19.6
28年3月との比較	△46	△8	△35	2	-	1	△19	△1	△17	△18	△7	△9	△11	-	△10	1.0

表 37 都道府県別高等学校等進学率等(国立の学校分を含む)

区 分	高等学校等	専修学校	卒業者に	区 分	高等学校等	専修学校	卒業者に	区 分	高等学校等	専修学校	卒業者に
	進学率(%)	(高等課程)進学率(%)	占める就職者の割合(%)		進学率(%)	(高等課程)進学率(%)	占める就職者の割合(%)		進学率(%)	(高等課程)進学率(%)	占める就職者の割合(%)
	順位	順位	順位		順位	順位	順位		順位	順位	順位
全 国	98.8	-	0.2	富 山	99.3	5	0.0	島 根	98.9	22	0.0
北海道	99.0	16	0.2	石 川	99.5	2	0.0	岡 山	98.6	34	0.1
青 森	99.1	9	0.0	福 井	99.2	6	0.1	広 島	98.6	34	0.3
岩 手	99.4	4	0.0	山 梨	98.4	38	0.2	山 口	98.2	42	0.4
宮 城	99.2	6	0.0	長 野	99.1	9	0.1	徳 島	98.8	28	0.4
秋 田	99.1	9	0.2	岐 阜	98.9	22	0.1	香 川	98.3	41	0.0
山 形	99.5	2	0.1	静 岡	98.7	30	0.2	愛 媛	98.4	38	0.1
福 島	98.1	43	0.8	愛 知	98.5	36	0.2	高 知	98.7	30	0.1
茨 城	98.9	22	0.2	三 重	98.7	30	0.1	福 岡	98.0	45	0.4
栃 木	99.0	16	0.0	滋 賀	99.1	9	0.0	佐 賀	98.1	43	0.4
群 馬	98.9	22	0.1	京 都	99.2	6	0.1	長 崎	99.1	9	0.1
埼 玉	99.1	9	0.1	大 阪	98.5	36	0.4	熊 本	99.1	9	0.1
千 葉	98.9	22	0.1	兵 庫	98.8	28	0.3	大 分	99.0	16	0.0
東 京	98.7	30	0.3	奈 良	99.0	16	0.2	宮 崎	98.4	38	0.3
神奈川	98.9	22	0.3	和歌山	99.0	16	0.2	鹿 児 島	99.0	16	0.0
新 潟	99.6	1	0.0	鳥 取	98.0	45	0.4	沖 縄	96.9	47	0.2

2 義務教育学校

(1) 卒業者数

平成29年3月の義務教育学校卒業者数は118人（男子62人，女子56人）となっている。（表38）

(2) 進学者

高等学校等進学者数は118人（進学率100.0%）となっている。（表38）

表38 状況別卒業者数（公立・私立）

区 分	計 (卒業者数)		高等学校等 進学者 A	専修学校 (高等課程) 進学者 B	専修学校 (一般課程) 等入学者 C	公共職業能力 開発施設等 入学者 D	就職者 E
	男	女					
平成29年3月	118	62 56	118	-	-	-	-

(人)

つづき

区 分	左記以外の者 F	不詳・死亡 G	左記Aのうち 他県への 進学者(再掲)	左記A, B, C, D のうち就職し ている者(再 掲)	高等学校 等進学率 (%)	卒業者に 占める就 職者の 割合 (%)
平成29年3月	-	-	7	-	100.0	-

3 高等学校(公立・私立)

(1) 全日制課程・定時制課程

ア 卒業者数

平成29年3月の高等学校(全日制課程・定時制課程)の卒業者は25,284人(男子12,940人,女子12,344人)で,前年度より191人減少している。

卒業者の進路は,大学等進学者が12,784人(全卒業者の50.6%),専修学校(専門課程)進学者が4,573人(同18.1%),専修学校(一般課程)等進学者が1,053人(同4.2%),公共職業能力開発施設等進学者が254人(同1.0%),就職者が5,464人(同21.6%),一時的な仕事に就いた者が181人(同0.7%)となっている。(表39,図4)

表39 状況別卒業者数(公立・私立)[全日制・定時制]

区 分	計 (卒業者数)		大学等 進学者 A	専修学校 (専門課程) 進学者 B	専修学校 (一般課程) 等入学者 C	公共職業 能力開発 施設等入 学者 D	就職者 E		一時的な 仕事に就 いた者 F (雇用期間が1年未満 又は短時間勤務の者)	左記以 外の者 G	不詳・ 死亡 H	A, B, C, Dの うち就職 している 者(再掲) I	
							正規の職員・ 従業員・ 自営業主等	正規の職員等 でない者					
	男	女											
平成19年3月	28,522	14,658	13,864	14,060	4,975	1,533	236	5,938	546	1,231	3	44	
24年3月	25,825	13,310	12,515	13,099	4,539	1,382	245	5,013	485	1,061	1	30	
25年3月	26,175	13,379	12,796	12,905	4,805	1,573	216	5,208	448	1,020	-	28	
26年3月	24,897	12,670	12,227	12,402	4,574	1,306	202	5,185	342	886	-	24	
27年3月	25,563	12,994	12,569	12,699	4,826	1,140	229	5,448	48	249	923	1	19
28年3月	25,475	12,848	12,627	12,888	4,616	1,119	213	5,423	38	216	962	-	23
29年3月	25,284	12,940	12,344	12,784	4,573	1,053	254	5,419	27	181	992	1	18
28年3月との比較	△191	92	△283	△104	△43	△66	41	△4	△11	△35	30	1	△5

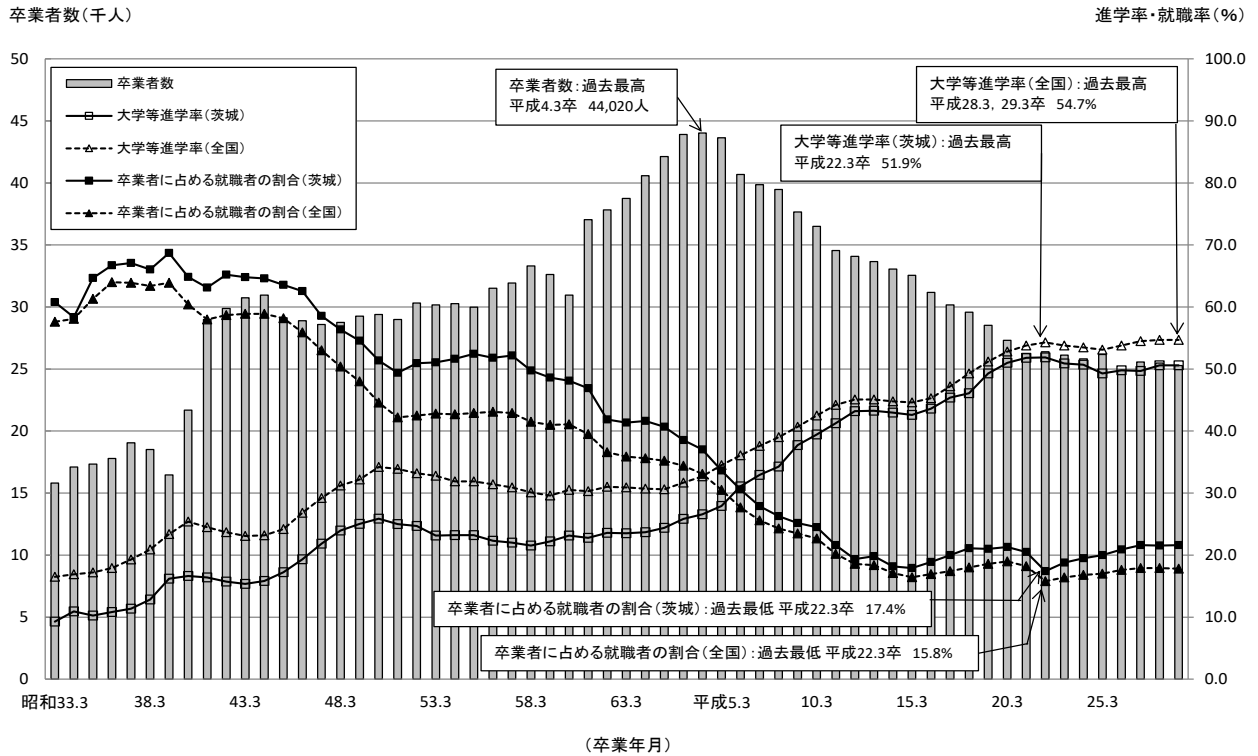
つづき

区 分	大学等進学率 (%)		専修学校 (専門課程) 進学者 (%)	卒業者に 占める 就職者の 割合 (%)	全 国					
					大学等進学率 (%)			専修学校 (専門課程) 進学率 (%)	卒業者に占 める就職者 の割合 (%)	
	男	女	男	女	男	女				
平成19年3月	49.3	48.8	49.9	17.4	21.0	51.2	49.9	52.4	16.9	18.6
24年3月	50.7	49.8	51.8	17.6	19.5	53.5	51.5	55.5	16.9	16.8
25年3月	49.3	48.4	50.3	18.4	20.0	53.1	50.9	55.5	17.1	17.0
26年3月	49.8	49.1	50.5	18.4	20.9	53.8	51.5	56.1	17.1	17.6
27年3月	49.7	48.7	50.7	18.9	21.6	54.5	52.1	56.8	16.7	17.9
28年3月	50.6	48.9	52.3	18.1	21.5	54.7	52.2	57.2	16.4	17.9
29年3月	50.6	49.5	51.6	18.1	21.6	54.7	52.1	57.3	16.2	17.8
28年3月との比較	-	0.6	△0.7	-	0.1	-	△0.1	0.1	△0.2	△0.1

(注) 1 「大学等進学者」,「専修学校(専門課程)進学者」,「専修学校(一般課程)進学者」及び「公共職業能力開発施設等入学者」には,進学又は入学して就職している者(就職進学者)を含む。

2 「卒業者に占める就職者の割合」とは,卒業者のうち「就職者」+「A, B, C, Dのうち就職している者(再掲)」の占める比率をいう。

図4 高等学校卒業業者数等の推移(公立・私立)[全日制・定時制]



イ 進学者

(7) 大学等進学者

大学等進学者は 12,784 人(男子 6,411 人, 女子 6,373 人)で, 前年度より 104 人減少している。
 進学先別にみると, 大学(学部)が 11,914 人(男子 6,368 人, 女子 5,546 人), 短期大学(本科)が 786 人(男子 31 人, 女子 755 人)となっている。
 大学等進学率は前年度と同率の 50.6%となっており, 全国平均の 54.7%を 4.1 ポイント下回っている。(表 39, 表 40)

(4) 専修学校(専門課程)進学者

専修学校(専門課程)進学者数は 4,573 人で, 前年度より 43 人減少している。
 専修学校(専門課程)進学率は 18.1%で, 前年度と同率である。(表 39)

表 40 大学等への進学者数(公立・私立)[全日制・定時制]

区 分	(人)														
	計		大 学 (学 部)		短 期 大 学 (本 科)		大 学・短期大学 の 通 信 教 育 部 及 び 放 送 大 学		大 学・ 短 期 大 学 (別 科)		高 等 学 校 (専 攻 科)		特 別 支 援 学 校 高 等 部 (専 攻 科)		
	男	女	男	女	男	女	男	女	男	女	男	女	男	女	
平成19年3月	14,060	7,148	6,912	7,029	5,487	93	1,364	8	3	6	8	10	50	2	-
24年3月	13,099	6,622	6,477	6,543	5,611	66	790	2	7	1	-	10	69	-	-
25年3月	12,905	6,472	6,433	6,395	5,578	65	777	6	5	-	-	6	73	-	-
26年3月	12,402	6,226	6,176	6,160	5,328	40	770	14	8	1	-	11	70	-	-
27年3月	12,699	6,323	6,376	6,273	5,547	35	746	11	9	3	1	1	73	-	-
28年3月	12,888	6,284	6,604	6,226	5,774	43	742	12	9	-	-	3	79	-	-
29年3月	12,784	6,411	6,373	6,368	5,546	31	755	11	9	-	1	1	62	-	-
28年3月との比較	△104	127	△231	142	△228	△12	13	△1	-	-	1	△2	△17	-	-

ウ 就職者

就職者総数(進学又は入学して就職している者を含む)は 5,464 人で, 前年度より 20 人減少している。
 卒業者に占める就職者の割合は, 前年度より 0.1 ポイント上昇して 21.6%となり, 全国平均の 17.8%を 3.8 ポイン

ト上回っている。

就職先の産業別にみると、製造業が 2,386 人（就職者総数の 43.7%）で最も多く、次いで、卸売業、小売業が 554 人（10.1%）建設業 410 人（同 7.5%）となっている。（表 39、表 41、図 5、図 6）

表 41 産業別就職者数(公立・私立)[全日制・定時制]

区分	計		第 1 次 産 業				第 2 次 産 業						第 3 次 産 業								
			農業, 林業		漁業		鉱業, 採石業, 砂利採取業		建設業		製造業		電気・ガス・熱供給・水道業		情報通信業		運輸業, 郵便業		卸売業, 小売業		
	男	女	男	女	男	女	男	女	男	女	男	女	男	女	男	女	男	女	男	女	
平成19年3月	5,982	3,483	2,499	26	11	5	1	6	3	234	20	2,210	1,039	59	11	29	23	169	54	183	472
24年3月	5,043	3,021	2,022	43	5	6	-	5	2	261	27	1,734	682	39	7	34	13	138	36	152	262
25年3月	5,236	3,192	2,044	39	9	8	-	6	-	350	36	1,648	649	76	4	22	23	184	37	195	313
26年3月	5,209	3,093	2,116	33	9	11	2	9	-	352	41	1,566	644	71	7	15	33	178	41	149	326
27年3月	5,515	3,291	2,224	39	11	13	-	9	2	370	53	1,673	690	84	9	18	22	205	80	194	358
28年3月	5,484	3,325	2,159	35	12	22	-	8	1	342	20	1,746	713	57	11	30	24	192	67	183	352
29年3月	5,464	3,270	2,194	23	15	10	-	6	4	353	57	1,662	724	40	4	31	31	250	83	175	379
28年3月との比較	△20	△55	35	△12	3	△12	-	△2	3	11	37	△84	11	△17	△7	1	7	58	16	△8	27

つづき

区分	第 3 次 産 業																				左記以外の者	
	金融業, 保険業		不動産業, 物品賃貸業		学術研究, 専門・技術サービス業		宿泊業, 飲食サービス業		生活関連サービス業, 娯楽業		教育, 学習支援業		医療・福祉		複合サービス事業		サービス業(他に分類されないもの)		公務(他に分類されないもの)			
	男	女	男	女	男	女	男	女	男	女	男	女	男	女	男	女	男	女	男	女	男	女
平成19年3月	-	8	-	4	-	-	59	114	-	-	1	3	55	318	23	65	218	305	182	33	24	15
24年3月	6	7	12	2	41	15	67	82	52	160	1	12	113	452	11	22	148	170	142	60	16	6
25年3月	2	7	10	14	50	8	63	130	74	188	2	2	102	423	25	23	145	138	179	36	12	4
26年3月	4	10	14	13	46	23	73	134	59	208	1	8	100	405	20	22	171	140	214	41	7	9
27年3月	9	27	10	15	51	17	76	137	61	189	11	15	73	400	17	40	141	104	232	50	5	5
28年3月	9	34	14	14	58	23	70	112	50	220	9	6	84	346	25	37	129	91	243	63	19	13
29年3月	5	48	15	17	55	18	49	107	74	189	15	9	49	291	36	45	123	88	279	78	20	7
28年3月との比較	△4	14	1	3	△3	△5	△21	△5	24	△31	6	3	△35	△55	11	8	△6	△3	36	15	1	△6

(注) 日本標準産業分類の平成 19 年 11 月の改訂により産業別区分が変更になったため、平成 19 年 3 月以前の「農業」と「林業」は「農業, 林業」に、「運輸業」は「運輸業, 郵便業」に、「卸売・小売業」は「卸売業・小売業」に、「金融・保険業」は「金融業, 保険業」に、「不動産業」は「不動産業, 物品賃貸業」に、「飲食店, 宿泊業」は「宿泊業, 飲食サービス業」に計上した。また「学術研究, 専門・技術サービス業」と「生活関連サービス業, 娯楽業」を新設した。

図 5 産業別就職者数(公立・私立)
[全日制・定時制]

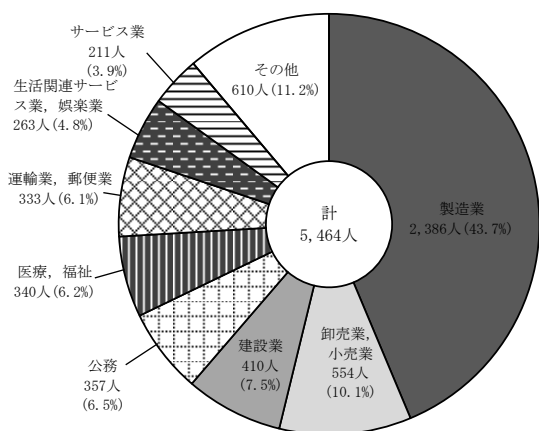
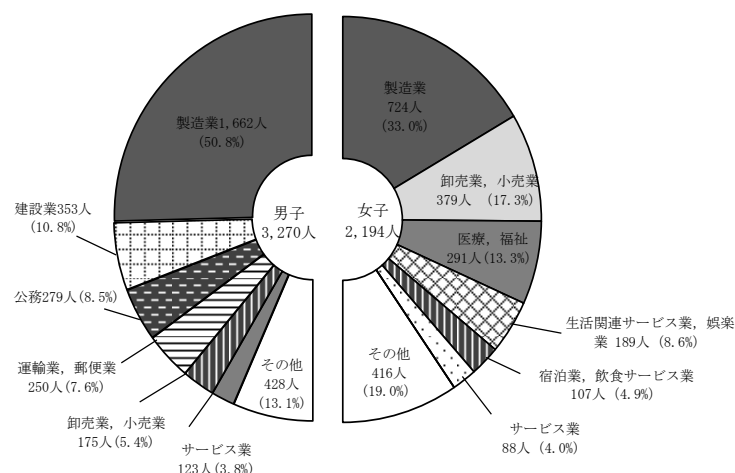


図 6 男女別産業別就職者数(公立・私立)
[全日制・定時制]



就職者を職業別にみると、生産工程従事者が 2,265 人（就職者総数の 41.5%）で最も多く、次いでサービス職業従事者が 764 人（同 14.0%）、事務従事者が 567 人（同 10.4%）となっている。（表 42、図 7、図 8）

表 42 職業別就職者数(公立・私立)[全日制・定時制]

(人)

区 分	計		専門的・技術的 職業従事者		事 務 従 事 者		販 売 従 事 者		サービス職業 従 事 者		保安職業 従 事 者		
	男	女	男	女	男	女	男	女	男	女	男	女	
平成19年3月	5,982	3,483	2,499	188	166	91	416	178	437	224	548	149	33
24年3月	5,043	3,021	2,022	146	125	87	281	121	248	278	683	107	23
25年3月	5,236	3,192	2,044	205	83	84	285	161	290	287	708	164	15
26年3月	5,209	3,093	2,116	211	86	81	307	125	291	262	756	187	26
27年3月	5,515	3,291	2,224	229	80	103	361	158	339	243	695	213	44
28年3月	5,484	3,325	2,159	240	78	94	372	140	333	223	641	226	35
29年3月	5,464	3,270	2,194	226	79	108	459	132	335	213	551	258	56
28年3月との比較	△20	△55	35	△14	1	14	87	△8	2	△10	△90	32	21

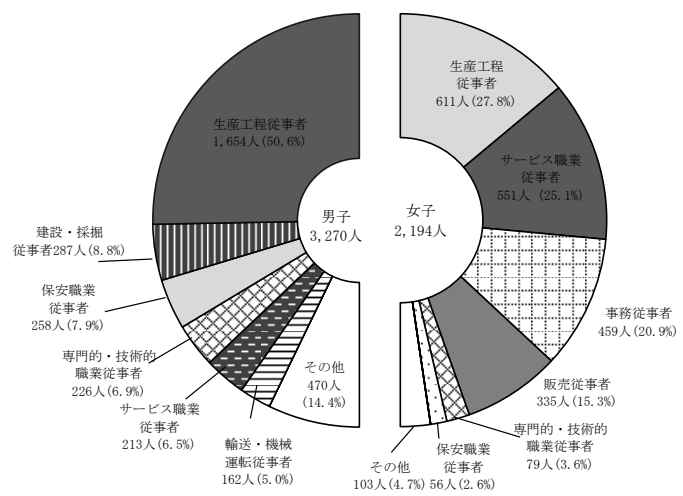
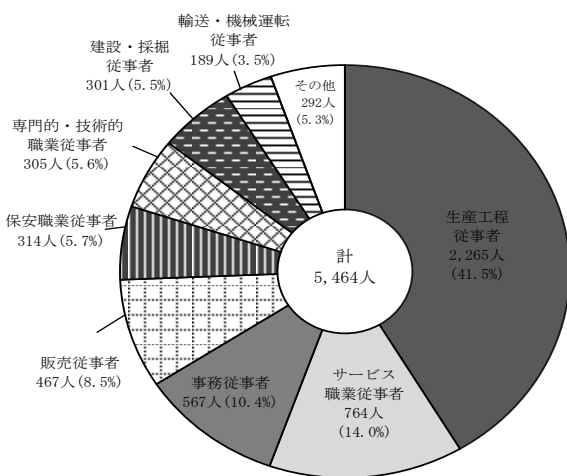
つづき

区 分	農 林 漁 業 従 事 者				生 産 工 程 従 事 者		輸 送 ・ 機 械 運 転 従 事 者		建 設 ・ 採 掘 従 事 者		運 搬 ・ 清 掃 等 従 事 者		左 記 以 外 の 者	
	農 林 業 従 事 者		漁 業 従 事 者		男	女	男	女	男	女	男	女	男	女
	男	女	男	女										
平成19年3月	37	10	5	-	2,579	869							32	20
24年3月	50	6	34	16	1,803	582	95	10	189	3	33	5	78	40
25年3月	43	6	31	26	1,621	551	135	9	302	10	94	20	65	41
26年3月	31	11	10	-	1,571	549	179	18	309	5	90	37	37	30
27年3月	44	7	10	-	1,665	590	155	32	326	14	89	38	56	24
28年3月	62	16	23	-	1,744	588	134	15	261	9	110	40	68	32
29年3月	26	12	15	-	1,654	611	162	27	287	14	139	29	50	21
28年3月との比較	△36	△4	△8	-	△90	23	28	12	26	5	29	△11	△18	△11

(注) 日本標準職業分類の平成21年12月の改訂により、平成22年3月以前の「運搬・通信従事者」「生産工程・労務作業」の区分がなくなり、「生産工程従事者」「輸送・機械運転従事者」「建設・採掘従事者」「運搬・清掃等従事者」が新設されたため、22年3月分以前は合計数を記載した。

図 7 職業別就職者数(公立・私立)
[全日制・定時制]

図 8 男女別職業別就職者数(公立・私立)
[全日制・定時制]



就職先を地域別にみると、県内 4,641 人、県外 823 人で県外就職率は 15.1%と前年度より 2.0 ポイント上昇している。県外就職先は東京都が 310 人と最も多く、次いで千葉県が 154 人、栃木県が 150 人となっている。(表 43, 図 9)

表 43 地域別就職者数(公立・私立)[全日制・定時制]

区 分	計	県 内 就職者	県 外 就職者									県 外 就職率 (%)
				福島県	栃木県	群馬県	埼玉県	千葉県	東京都	神奈川県	その他	
平成19年3月	5,982	5,272	710	9	120	12	62	143	288	40	36	11.9
24年3月	5,043	4,506	537	18	100	6	52	123	184	25	29	10.6
25年3月	5,236	4,644	592	15	103	9	52	118	217	32	46	11.3
26年3月	5,209	4,549	660	36	116	3	62	150	200	60	33	12.7
27年3月	5,515	4,861	654	30	137	4	52	100	231	55	45	11.9
28年3月	5,484	4,766	718	28	132	4	64	135	266	54	35	13.1
29年3月	5,464	4,641	823	38	150	3	54	154	310	47	67	15.1
28年3月との比較	△20	△125	105	10	18	△1	△10	19	44	△7	32	2.0

図 9 都道府県別県外就職者数(公立・私立)[全日制・定時制]

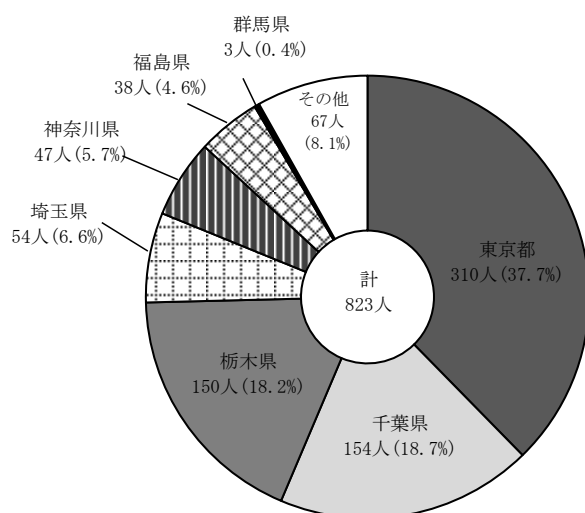


表 44 都道府県別大学等進学率等(国立の学校分を含む)[全日制・定時制]

区 分	大学等進学率			区 分	大学等進学率			区 分	大学等進学率											
	進学率	専修学校(専門課程)進学率	卒業者に占める就職者の割合		進学率	専修学校(専門課程)進学率	卒業者に占める就職者の割合		進学率	専修学校(専門課程)進学率	卒業者に占める就職者の割合									
	順位	順位	順位		順位	順位	順位		順位	順位	順位									
全 国	54.7	—	16.2	—	17.8	—	富 山	52.2	20	17.0	23	22.3	25	島 根	45.8	33	22.0	3	23.1	19
北海道	44.5	40	21.9	4	23.7	15	石 川	54.4	15	13.5	43	22.2	26	岡 山	50.7	25	17.2	20	23.0	20
青 森	44.6	39	15.1	35	32.0	2	福 井	55.9	11	14.8	39	23.0	20	広 島	60.7	4	11.8	46	14.8	39
岩 手	43.6	43	17.4	18	30.1	5	山 梨	56.9	10	17.5	17	16.7	38	山 口	43.5	44	16.4	29	30.4	3
宮 城	49.3	27	15.8	33	23.5	16	長 野	48.1	29	20.9	5	18.5	33	徳 島	53.1	17	16.6	28	22.9	22
秋 田	45.3	35	17.0	23	30.4	3	岐 阜	55.9	11	13.2	44	23.4	17	香 川	51.7	23	15.5	34	18.6	32
山 形	45.3	35	18.5	12	28.7	8	静 岡	52.9	18	17.2	20	22.2	26	愛 媛	52.7	19	19.0	9	23.2	18
福 島	45.7	34	18.8	10	28.3	9	愛 知	57.9	8	12.6	45	19.5	31	高 知	47.3	30	17.6	16	17.8	35
茨 城	50.6	26	18.1	13	21.6	28	三 重	50.9	24	15.0	37	26.8	10	福 岡	54.2	16	16.2	30	17.9	34
栃 木	51.8	22	17.4	18	22.6	24	滋 賀	55.9	11	16.9	25	17.4	36	佐 賀	44.0	41	15.1	35	32.8	1
群 馬	52.2	20	18.7	11	19.7	30	京 都	66.2	1	13.7	42	8.7	45	長 崎	43.7	42	17.2	20	30.0	6
埼 玉	57.6	9	16.7	26	14.1	40	大 阪	59.7	6	15.0	37	11.8	43	熊 本	47.0	32	17.7	15	25.8	13
千 葉	55.7	14	17.8	14	13.8	42	兵 庫	60.7	4	14.0	41	13.9	41	大 分	47.2	31	20.5	6	26.2	12
東 京	65.9	2	11.8	46	6.7	47	奈 良	58.7	7	14.3	40	11.6	44	宮 崎	45.0	38	16.0	31	29.3	7
神 奈 川	61.3	3	15.9	32	8.6	46	和 歌 山	48.8	28	16.7	26	22.8	23	鹿 児 島	43.2	45	20.1	7	26.7	11
新 潟	45.3	35	26.5	1	20.0	29	鳥 取	42.3	46	19.3	8	25.2	14	沖 縄	39.5	47	25.0	2	16.8	37

(2) 通信制課程

ア 卒業生数

平成 28 年度間の高等学校(通信制課程)の卒業生は 6,807 人(男子 3,486 人, 女子 3,321 人)で, 前年度間より 521 人減少している。

卒業生の進路は, 大学等進学者が 1,129 人, 専修学校(専門課程)進学者が 1,301 人, 専修学校(一般課程)等入学者が 175 人, 公共職業能力開発施設等入学者が 61 人, 就職者(進学又は入学して就職している者を除く)が 1,053 人となっている。(表 45)

表 45 状況別卒業生数(公立・私立)[通信制]

区 分	計(卒業生数)			大学等 進学者 A	専修学校 (専門課程) 進学者 B	専修学校 (一般課程) 等入学者 C	公共職業 能力開発 施設等入 学者 D	就職者 E	左記以 外の者 G	不詳・ 死亡 H	A, B, C, Dの うち就職 している 者(再掲)
	男	女									
平成18年度	4,220	2,058	2,162	880	897	187	13	462	1,769	12	-
23	6,096	3,070	3,026	1,259	1,207	202	37	652	2,538	201	-
24	6,675	3,365	3,310	1,263	1,374	152	44	793	2,839	210	-
25	6,850	3,401	3,449	1,198	1,368	54	35	876	3,074	245	1
26	7,383	3,664	3,719	1,319	1,569	285	34	924	3,130	122	-
27	7,328	3,703	3,625	1,231	1,396	237	36	982	3,417	29	-
28	6,807	3,486	3,321	1,129	1,301	175	61	1,053	3,007	81	1
27年度間との比較	△ 521	△ 217	△ 304	△ 102	△ 95	△ 62	25	71	△ 410	52	1

つづき

区 分	大学等進学率(%)			専修学校 (専門課程) 進学率 (%)	卒業者に 占める就 職者の 割合(%)	全 国				
	男	女				大学等進学率(%)		専修学校 (専門課程) 進学率(%)	卒業者に占 める就職者 の割合(%)	
						男	女			
平成18年度	20.9	22.5	19.2	21.3	10.9	15.3	16.0	14.6	18.3	16.5
23	20.7	20.6	20.7	19.8	10.7	16.7	17.1	16.3	21.6	14.4
24	18.9	19.7	18.2	20.6	11.9	16.5	16.8	16.2	21.8	15.4
25	17.5	17.1	17.9	20.0	12.8	16.4	16.8	16.1	21.0	16.6
26	17.9	18.9	16.8	21.3	12.5	16.8	17.4	16.1	21.1	18.0
27	16.8	17.2	16.4	19.1	13.4	17.5	17.9	17.0	20.7	19.0
28	16.6	16.5	16.7	19.1	15.5	17.7	18.1	17.2	20.3	19.6
27年度間との比較	△ 0.2	△ 0.7	0.3	-	2.1	0.2	0.2	0.2	△ 0.4	0.6

(注) 1 「大学等進学者」, 「専修学校(専門課程)進学者」, 「専修学校(一般課程)等入学者」及び「公共職業能力開発施設等入学者」には, 進学又は入学して就職している者(就職進学者)を含む。
2 「卒業者に占める就職者の割合」とは卒業者のうち「就職者」+「A, B, C, Dのうち就職している者(再掲)」の占める比率をいう。

イ 進学者

(7) 大学等進学者

大学等進学者は 1,129 人(男子 574 人, 女子 555 人)で, 前年度間より 102 人減少している。

進学先別にみると, 大学(学部)が 923 人, 短期大学(本科)が 132 人となっている。

大学等進学率は 16.6%で, 前年度間より 0.2 ポイント低下している。(表 45, 表 46)

(イ) 専修学校(専門課程)進学者

専修学校(専門課程)進学者は 1,301 人で, 前年度間より 95 人減少している。

専修学校(専門課程)進学率は 19.1%で, 前年度間と同率である。(表 45)

表 46 大学等への進学者数(公立・私立)[通信制]

区 分	計		大 学 (学 部)		短 期 大 学 (本 科)		大 学 ・ 短 期 大 学 の 通 信 教 育 部 及 び 放 送 大 学		大 学 ・ 短 期 大 学 (別 科)		高 等 学 校 (専 攻 科)		特 別 支 援 学 校 高 等 部 (専 攻 科)	
	男	女	男	女	男	女	男	女	男	女	男	女	男	女
平成18年度	880	464	416	418	259	39	148	7	9	-	-	-	-	-
23	1,259	632	627	582	449	27	139	15	15	-	-	8	24	-
24	1,263	662	601	612	408	28	150	14	22	-	-	8	21	-
25	1,198	581	617	534	442	32	134	10	22	-	-	5	19	-
26	1,319	694	625	636	451	35	131	15	25	-	-	8	18	-
27	1,231	638	593	605	474	19	89	8	16	-	1	6	13	-
28	1,129	574	555	523	400	23	109	20	35	-	-	8	11	-
27年度間との比較	△102	△64	△38	△82	△74	4	20	12	19	-	△1	2	△2	-

ウ 就職者

就職者総数(進学又は入学して就職している者を含む)は1,054人で、前年度間より72人増加している。

卒業者に占める就職者の割合は15.5%で、前年度間より2.1ポイント上昇している。

就職先の産業別では建設業が201人で最も多くなっており、職業別ではサービス職業従事者が289人で最も多くなっている。(表45, 表47, 表48)

表47 産業別就職者数(公立・私立)[通信制]

(人)

区 分	計		第1次産業				第2次産業				第3次産業										
			農業, 林業		漁業		鉱業, 採石業, 砂利採取業		建設業		製造業		電気・ガス・熱供給・水道業		情報通信業		運輸業, 郵便業		卸売業, 小売業		
	男	女	男	女	男	女	男	女	男	女	男	女	男	女	男	女	男	女	男	女	
平成18年度	462	274	188	2	1	-	-	-	-	71	6	65	34	8	1	1	2	17	2	25	28
23	652	415	237	5	1	-	-	3	-	115	4	73	42	15	-	5	4	25	7	36	47
24	793	488	305	4	3	-	-	3	-	128	6	86	31	6	-	7	1	16	-	38	44
25	877	580	297	16	1	2	-	2	-	173	1	72	28	16	3	7	2	29	7	29	31
26	924	567	357	12	4	-	-	2	-	183	10	71	29	12	1	5	3	22	6	36	40
27	982	594	388	12	8	1	-	2	-	162	14	100	48	18	-	6	6	32	8	66	68
28	1,054	662	392	9	5	3	-	1	-	186	15	123	54	19	1	9	4	37	12	66	71
27年度間との比較	72	68	4	△3	△3	2	-	△1	-	24	1	23	6	1	1	3	△2	5	4	-	3

つづき

区 分	第3次産業																左記以外の者					
	金融業, 保険業		不動産業, 物品賃貸業		学術研究, 専門・技術サービス業		宿泊業, 飲食サービス業		生活関連サービス業, 娯楽業		教育, 学習支援業		医療・福祉		複合サービス事業				サービス業(他に分類されないもの)		公務(他に分類されないもの)	
	男	女	男	女	男	女	男	女	男	女	男	女	男	女	男	女	男	女	男	女	男	女
平成18年度	-	2	1	3	-	-	14	11	-	-	1	2	3	27	13	17	27	37	9	1	17	14
23	-	1	-	-	1	-	33	37	32	31	-	1	22	44	1	2	16	5	3	-	30	11
24	-	1	4	3	2	-	37	29	27	43	1	1	23	59	4	2	35	25	12	2	55	55
25	2	2	6	2	3	1	38	39	30	51	1	4	23	47	-	6	22	13	12	-	97	59
26	2	2	5	1	5	6	40	54	35	42	-	2	21	57	5	6	10	9	11	1	90	84
27	-	-	5	4	4	4	61	65	34	62	-	-	24	60	6	-	20	11	16	5	25	25
28	2	2	3	2	7	2	50	61	40	47	1	1	20	65	7	9	42	22	20	3	17	16
27年度間との比較	2	2	△2	△2	3	△2	△11	△4	6	△15	1	1	△4	5	1	9	22	11	4	△2	△8	△9

表48 職業別就職者数(公立・私立)[通信制]

(人)

区 分	計		専門的・技術的職業従事者		事務従事者		販売従事者		サービス職業従事者		保安職業従事者		農林漁業従事者		生産工程従事者		輸送・機械運転従事者		建設・採掘従事者		運搬・清掃等従事者		左記以外の者				
			男	女	男	女	男	女	男	女	男	女	男	女	男	女	男	女	男	女	男	女					
	平成18年度	462	274	188	30	24	8	31	32	34	37	53	6	-	2	1	-	-	127	31	-	-	-	-	32	14	
23	652	415	237	41	8	-	19	37	50	85	100	7	-	4	-	-	-	81	47	9	-	100	1	3	1	48	11
24	793	488	305	22	13	5	24	34	47	91	124	13	1	5	2	-	-	90	20	11	-	125	3	14	-	78	71
25	877	580	297	37	17	6	21	40	48	100	117	14	-	16	1	2	-	88	21	21	1	138	1	16	4	102	66
26	924	567	357	23	14	8	25	35	50	94	144	15	1	13	2	-	-	84	25	18	-	165	8	11	3	101	85
27	982	594	388	41	13	7	44	65	66	134	180	19	1	10	6	1	-	111	48	19	2	135	5	15	4	37	19
28	1,054	662	392	43	17	12	37	72	70	116	173	20	3	9	4	3	-	148	54	20	2	165	8	26	4	28	23
27年度間との比較	72	68	4	2	4	5	△7	7	4	△18	△7	1	2	△1	△2	2	-	37	6	1	-	30	3	11	-	△9	4

(注) 日本標準職業分類の平成21年12月の改訂により、平成21年度間以前の「運搬・通信従事者」「生産工程・労務作業」の区分がなくなり、「生産工程従事者」「輸送・機械運転従事者」「建設・採掘従事者」「運搬・清掃等従事者」が新設されたため、21年度間以前は合計数を記載した。

4 中等教育学校（前期課程・後期課程）

(1) 前期課程

ア 修了者数

平成29年3月の修了者数は384人（男子194人，女子190人）で，前年度より6人増加している。（表49）

イ 進学者

高等学校等進学者数は384人（進学率100.0%）となっている。（表49）

表49 状況別修了者数(公立・私立)[前期課程]

区 分	計 (卒業生数)		高等学校等 進学者 A	専修学校 (高等課程) 進学者 B	専修学校 (一般課程) 等入学者 C	公共職業能力 開発施設等 入学者 D	就職者 E
	男	女					
平成26年3月	295	139	156	295	-	-	-
平成27年3月	301	140	161	301	-	-	-
平成28年3月	378	183	195	378	-	-	-
平成29年3月	384	194	190	384	-	-	-
平成28年3月との比較	6	11	△5	6	-	-	-

(人)

つづき

区 分	左記以外の者 F	不詳・死亡 G	左記Aのうち 他県への 進学者(再掲)	左記A, B, C, D のうち就職し ている者(再 掲)	高等学校 等進学率 (%)	卒業者に 占める就 職者の 割合(%)
平成26年3月	-	-	-	-	100.0	-
平成27年3月	-	-	-	5	100.0	-
平成28年3月	-	-	-	1	100.0	-
平成29年3月	-	-	-	1	100.0	-
平成28年3月との比較	-	-	-	-	-	-

(2) 後期課程

ア 卒業者数

平成29年3月の卒業者数は285人(男子132人, 女子153人)で, 前年度より3人減少している。(表50)

イ 進学者

大学等進学者数は235人(進学率82.5%)となっている。(表50)

表50 状況別卒業者数(公立・私立)[後期課程]

区 分	計 (卒業者数)			大学等 進学者 A	専修学校 (専門課程) 進学者 B	専修学校 (一般課程) 等入学者 C	公共職業能 力 開発施設等 入学者 D	就職者 E	
	男	女	正規の職員・ 従業員, 自営業主等					正規の職員等 でない者(雇用期間が 1年以上かつフルタイム 勤務担当の者)	
平成26年3月	309	144	165	250	7	39	-	2	-
平成27年3月	301	148	153	261	5	16	-	5	-
平成28年3月	288	133	155	244	3	26	-	-	-
平成29年3月	285	132	153	235	7	18	-	1	-
平成28年3月との比較	△ 3	△ 1	△ 2	△ 9	4	△ 8	-	1	-

つづき

区 分	一時的な 仕事に就 いた者 F (雇用 期間が1年未満又は 短時間勤務の者)	左記以外の者 G	不詳・死亡 H	左記A, B, C, D のうち就職し ている者(再 掲)	大 学 等 進 学 率 (%)	卒業者に 占める就 職者の 割合 (%)
平成26年3月	-	11	-	-	80.9	0.6
平成27年3月	-	14	-	-	87.0	2.0
平成28年3月	-	14	1	-	84.7	-
平成29年3月	-	24	-	-	82.5	0.4
平成28年3月との比較	-	10	△ 1	-	△ 2.2	0.4

5 特別支援学校(公立)

(1) 中学部

ア 卒業生数

平成 29 年 3 月の中学部卒業生数は 342 人（男子 217 人，女子 125 人）で，前年度より 15 人増加している。（表 51）

イ 進学者

高等学校等進学者は 334 人で，高等学校等進学率は 97.7%となっている。（表 51，表 52）

表 51 状況別卒業生数(公立)

区 分	計 (卒業生数)		高等学 校等 進学者	専修学校 (高等課 程)進学 者 B	専修学校 (一般課 程)等入 学者 C	公共職業 能力開発 施設等入 学者 D	就 職 者 E	左 記 以外 の者 F	不詳・ 死亡 G	A, B, C, D のうち 就職して いる者 (再掲)	左記 F のう ち社会福祉 施設等入 所, 通所者 (再掲)	高等学 校等 進学率 (%)	卒業生に 占める 就職者の 割合 (%)
	男	女	A										
平成19年3月	166	71	232	-	-	-	-	5	-	-	2	97.9	-
24年3月	195	109	301	-	-	-	-	3	-	-	1	99.0	-
25年3月	183	106	286	-	-	-	-	3	-	-	2	99.0	-
26年3月	188	95	278	-	-	-	-	5	-	-	3	98.2	-
27年3月	204	107	305	-	-	-	1	5	-	-	-	98.1	0.3
28年3月	217	110	324	-	-	-	-	3	-	-	1	99.1	-
29年3月	217	125	334	-	-	-	-	8	-	-	2	97.7	-
28年3月との比較	-	15	10	-	-	-	-	5	-	-	1	△ 1.4	-
視 覚 障 害	-	-	-	-	-	-	-	-	-	-	-	-	-
聴 覚 障 害	1	7	8	-	-	-	-	-	-	-	-	100.0	-
知的障 害	197	90	281	-	-	-	-	6	-	-	2	97.9	-
肢体不自由	19	27	44	-	-	-	-	2	-	-	-	95.7	-
病弱・身体虚弱	-	1	1	-	-	-	-	-	-	-	-	100.0	-

(注) 平成 19 年 4 月から法律の改正により，盲学校・聾学校・養護学校の区分がなくなり特別支援学校となった。

表 52 高等学校等への進学者数(公立) (特別支援学校の計)

区 分	計	高 等 学 校				中等教育学校 後期課程			高等専 門学校	特別支援学校 (高等部)	
		本 科			別 科	本 科		別 科		本 科	別 科
		全日制	定時制	通信制		全日制	定時制				
平成19年3月	232	2	-	-	-	-	-	-	-	230	-
24年3月	301	-	-	-	-	-	-	-	-	301	-
25年3月	286	-	-	-	-	-	-	-	-	286	-
26年3月	278	-	-	1	-	-	-	-	-	277	-
27年3月	305	-	1	1	-	-	-	-	-	303	-
28年3月	324	-	-	-	-	-	-	-	-	324	-
29年3月	334	2	-	-	-	-	-	-	-	332	-
28年3月との比較	10	2	-	-	-	-	-	-	-	8	-

(2) 高等部

ア 卒業生数

平成 29 年 3 月の高等部卒業生数は 497 人（男子 316 人，女子 181 人）で，前年度と同数である。（表 53）

イ 進学者

大学等進学者は 8 人で，大学等進学率は 1.6%となっている。（表 53，表 54）

ウ 就職者

就職者総数は 104 人で，前年度より 19 人減少している。（表 53）

表 53 状況別卒業生数(公立)

区 分	計 (卒業生数)		大学等 進学者 A	専修学校 (専門課程) 進学者 B	専修学校 (一般課程) 進学者 C	公共職業 能力開発 施設等入 学者 D	就 職 者 E	左 記 以 外 の 者 F	不 詳・ 死 亡 G	A, B, C, D の うち 就 職 して いる 者 (再掲)	左 記 F の うち 社 会 福 祉 施 設 等 入 所, 通 所 者 (再掲)	大学等 進 学 率 (%)	卒業生に 占める 就 職 者 の 割 合 (%)
	男	女											
平成19年3月	242	133	9	-	1	9	95	261	-	-	177	2.4	25.3
24年3月	288	162	7	2	-	9	109	323	-	-	296	1.6	24.2
25年3月	299	153	6	1	-	2	156	287	-	-	262	1.3	34.5
26年3月	329	162	6	-	-	1	145	339	-	-	316	1.2	29.5
27年3月	343	169	5	1	-	7	136	363	-	-	341	1.0	26.6
28年3月	331	166	6	4	-	1	123	363	-	-	330	1.2	24.7
29年3月	316	181	8	1	-	3	104	381	-	-	331	1.6	20.9
28年3月との比較	△ 15	15	2	△ 3	-	2	△ 19	18	-	-	1	0.4	△ 3.8
視 覚 障 害	4	2	4	-	-	-	-	2	-	-	1	66.7	-
聴 覚 障 害	2	5	1	-	-	-	4	2	-	-	2	14.3	57.1
知 的 障 害	284	151	-	-	-	3	98	334	-	-	291	-	22.5
肢 体 不 自 由	24	18	2	-	-	-	1	39	-	-	34	4.8	2.4
病 弱 ・ 身 体 虚 弱	2	5	1	1	-	-	1	4	-	-	3	14.3	14.3

(注) 平成 19 年 4 月から法律の改正により，盲学校・聾学校・養護学校の区分がなくなり特別支援学校となった。

表 54 大学等への進学者数(公立) (特別支援学校の計)

区 分	計	大 学 (学 部)	短 期 大 学 (本 科)	大 学 ・ 短 期 大 学 の 通 信 及 教 育 学 部 及 び 放 送 大 学	大 学 ・ 短 期 大 学 (別 科)	高 等 学 校 (専 攻 科)	特別支援学校 高 等 部 (専 攻 科)
平成19年3月	9	4	-	1	-	-	4
24年3月	7	3	-	1	-	-	3
25年3月	6	4	1	-	-	-	1
26年3月	6	4	-	1	-	-	1
27年3月	5	2	-	-	-	-	3
28年3月	6	1	-	-	-	1	4
29年3月	8	2	-	1	-	-	5
28年3月との比較	2	1	-	1	-	△1	1