

Ⅱ 調査結果の概要

第1 結果の概要

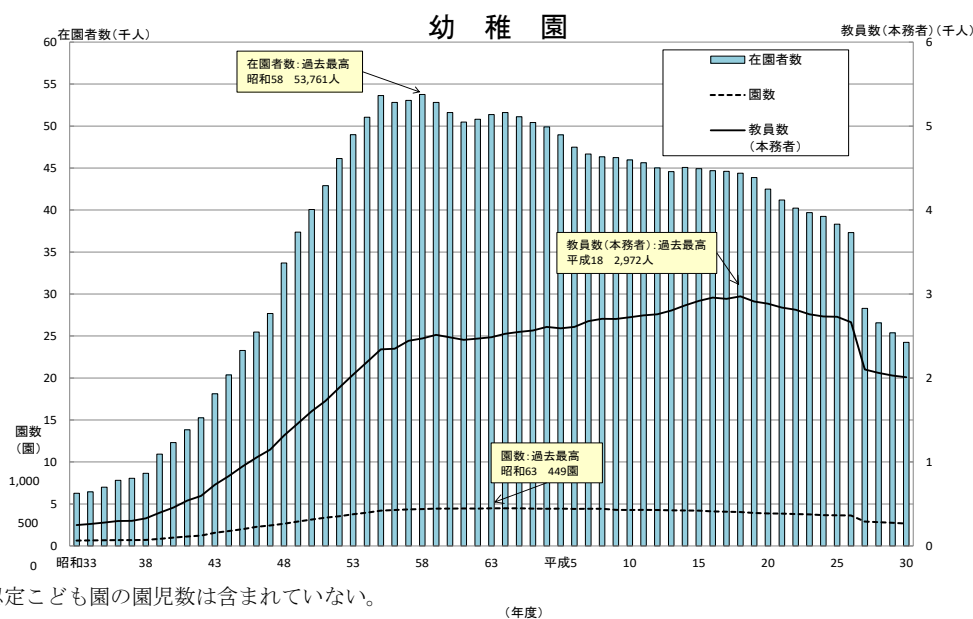
1 学校調査

- (1) 小学校(公立・私立)
 - ・ 学校数は487校で、前年度より17校減少。
 - ・ 児童数は143,625人で、前年度より4,028人減少。〔36年連続減少〕
- (2) 中学校(公立・私立)
 - ・ 学校数は224校で、前年度より6校減少。
 - ・ 生徒数は74,869人で、前年度より3,557人減少。〔7年連続減少〕
- (3) 高等学校(公立・私立)〔全日制・定時制〕
 - ・ 学校数は121校で、前年度より1校増加。
 - ・ 生徒数は77,043人で、前年度より1,329人減少。〔4年連続減少〕

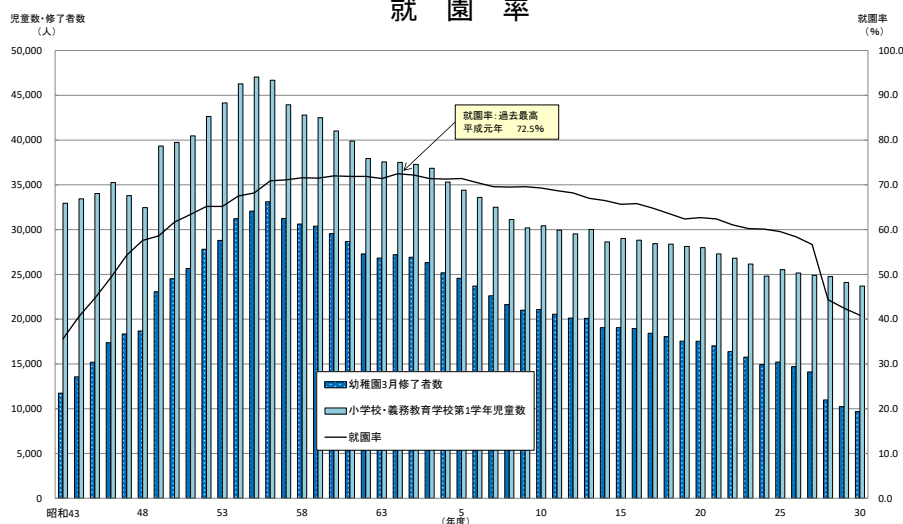
2 卒業後の状況調査

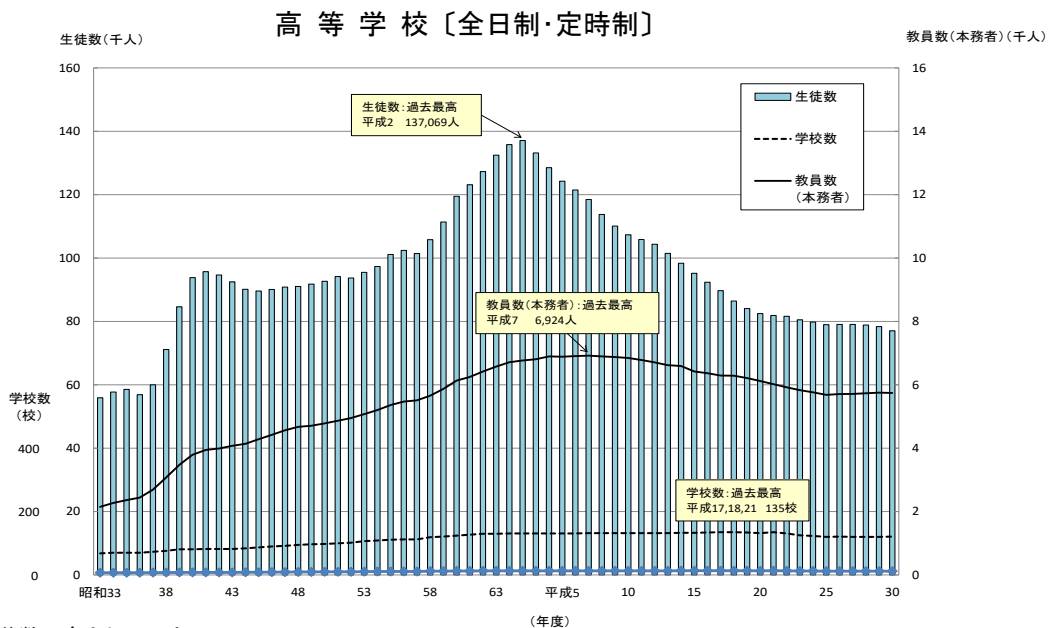
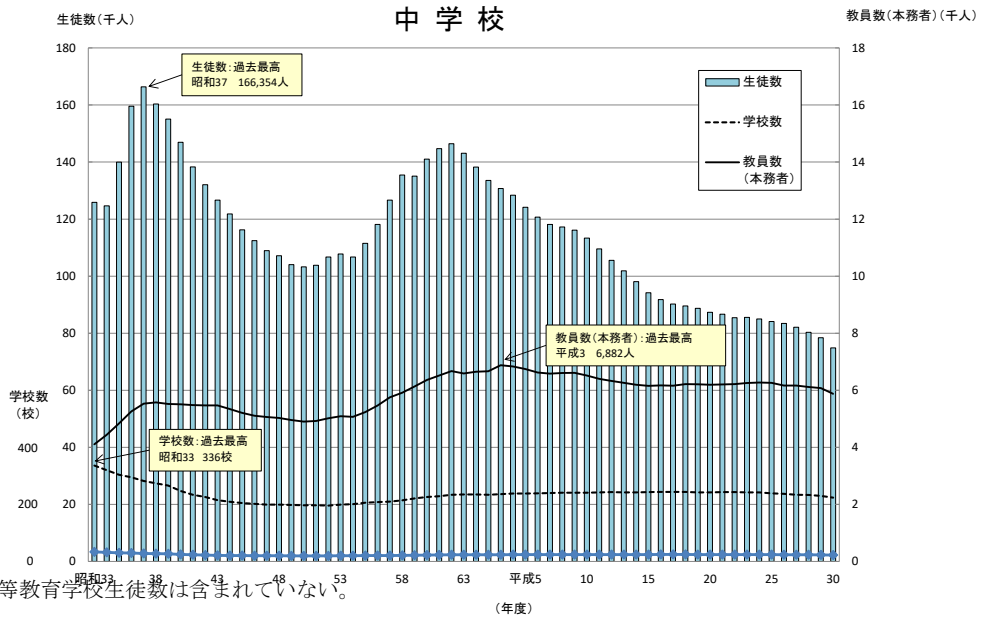
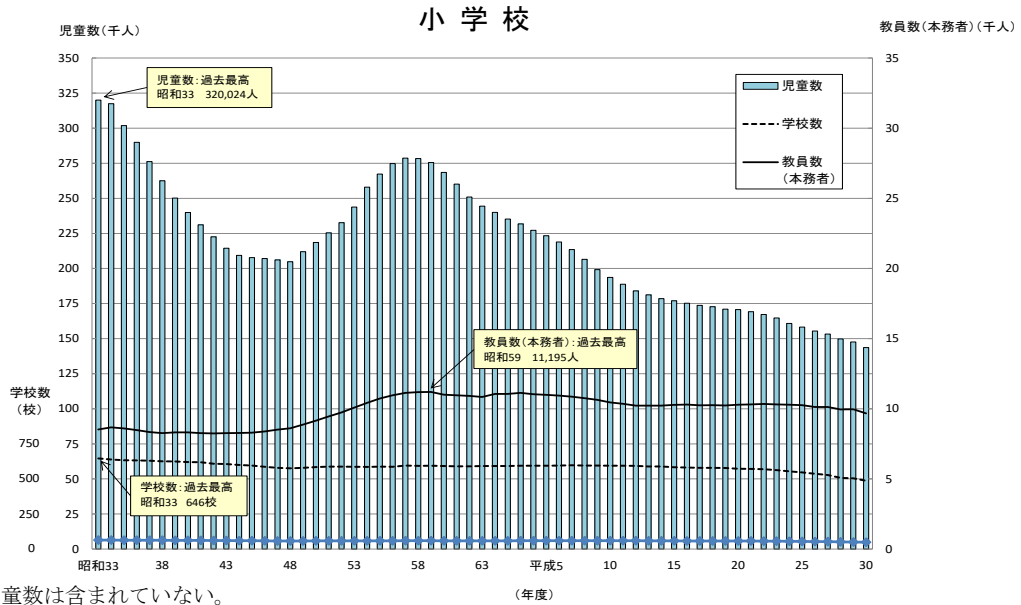
- (1) 中学校(公立・私立)
 - ・ 高等学校等進学率は98.8%で、前年度より0.1ポイント減少。
 - ・ 卒業者に占める就職者の割合は0.2%で、前年度と同率。
- (2) 高等学校(公立・私立)〔全日制・定時制〕
 - ・ 大学等進学率は50.6%で、前年度と同率。
 - ・ 卒業者に占める就職者の割合は21.4%で、前年度より0.2ポイント低下。

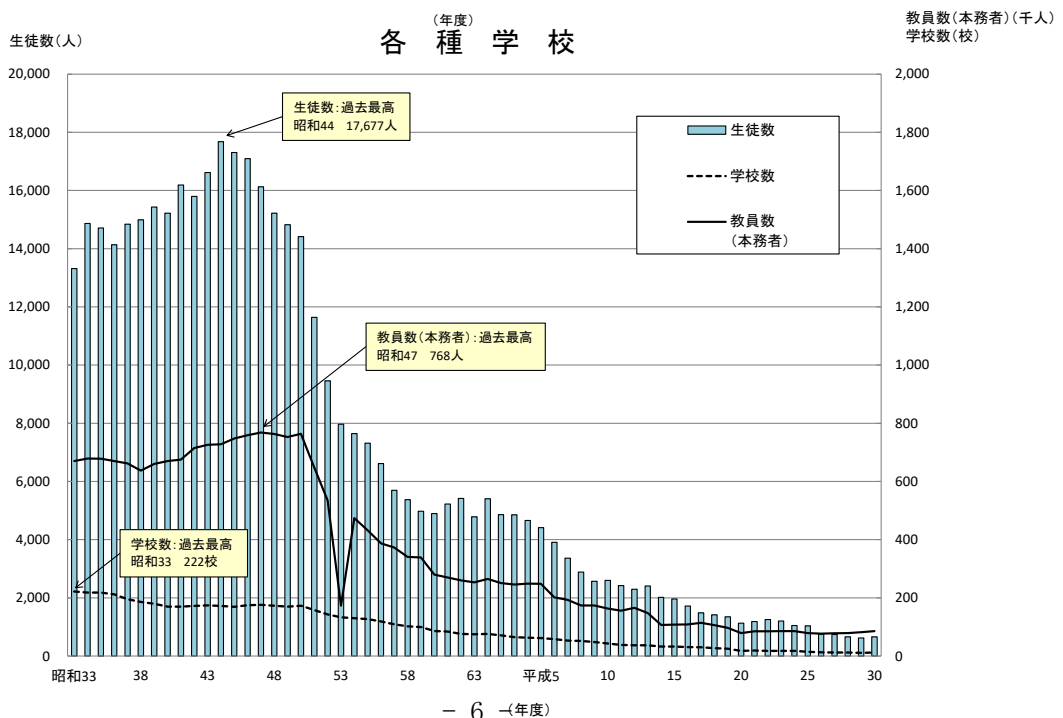
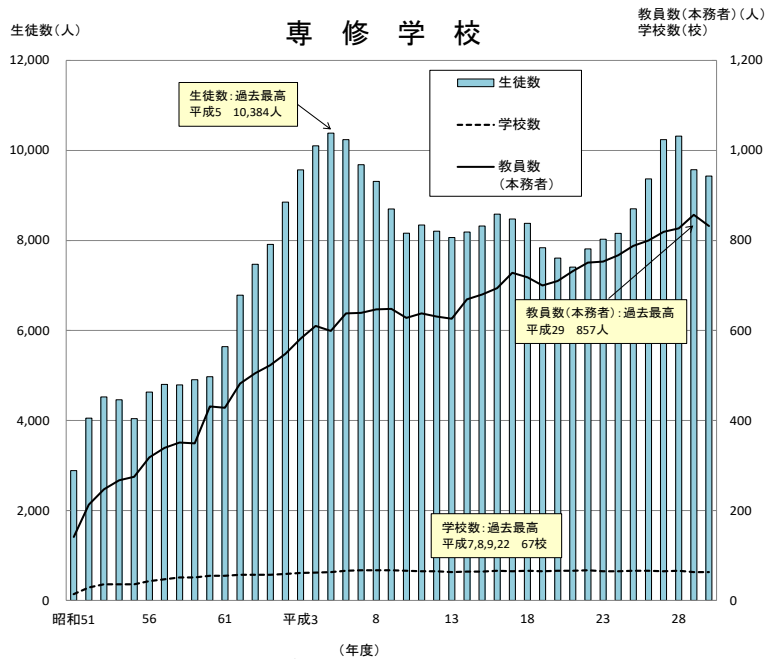
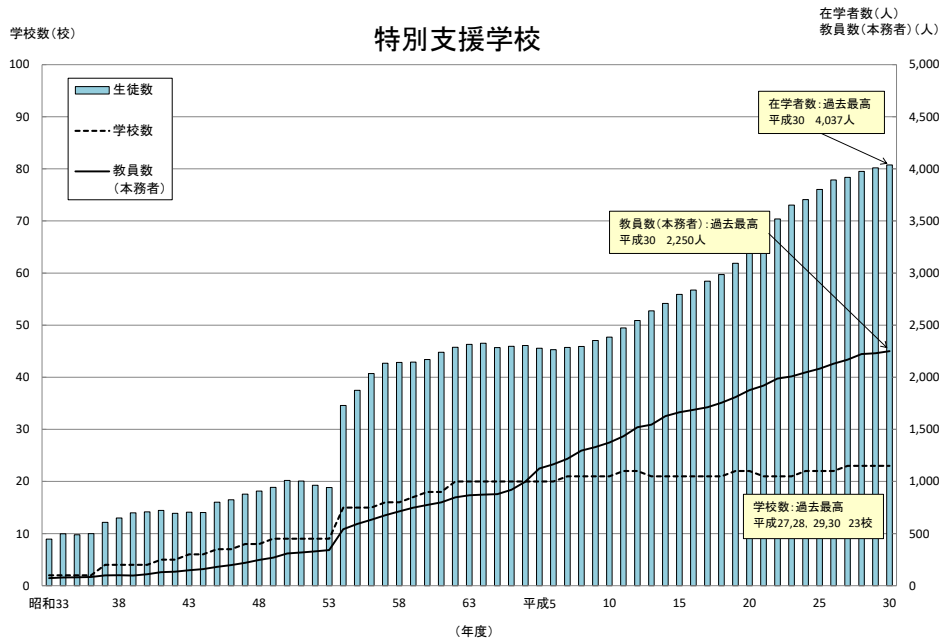
<学校数等の推移及び就園率の推移(公立・私立)>



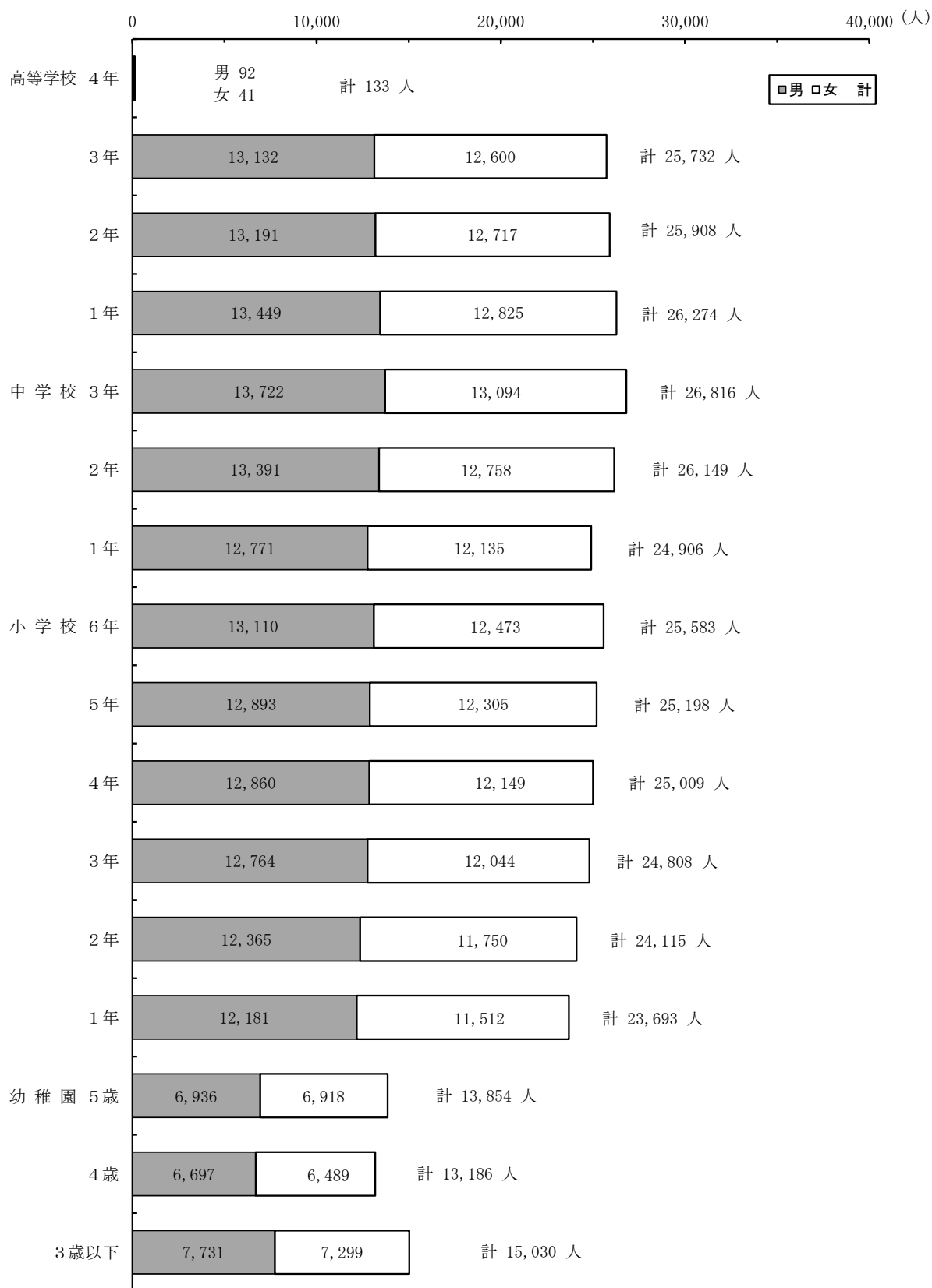
就園率







<30年度 年齢・学年別在学者数（公立・私立）>



(注)1 「高等学校」には、「中等教育学校」の後期課程の生徒数を含む。また、専攻科及び通信制の在学者を含まない。
 2 「中学校」には、「中等教育学校」の前期課程及び「義務教育学校」7学年～9学年の生徒数を含む。
 3 「小学校」には、「義務教育学校」の1学年～6学年の児童数を含む。
 4 「幼稚園」には「幼保連携型認定こども園」の園児数を含む。

第2 学校調査・学校通信教育調査

1 幼稚園(公立・私立)

(1) 園数

園数は267園(公立140園, 私立127園)で, 前年度より9園減少している。(表1)

表1 設置者別園数(公立・私立)

年 度	計	公 立				私 立			
		計	市 立	町 立	村 立	計	学校法人立	その他法人立	個人立
平成20年度	387	187	168	13	6	200	195	-	5
25	365	169	154	9	6	196	193	2	1
26	362	168	153	9	6	194	191	2	1
27	291	157	144	8	5	134	133	-	1
28	282	151	138	8	5	131	130	-	1
29	276	147	134	8	5	129	128	-	1
30	267	140	127	8	5	127	126	-	1
29年度との比較	△9	△7	△7	-	-	△2	△2	-	-

(2) 学級数

学級数は1,160学級で, 前年度より37学級減少している。

1学級当たりの在園者数は20.9人で, 前年度より0.3人減少している。(表2)

(3) 在園者数

在園者数は24,250人で, 前年度より1,127人減少して, 平成15年度から16年連続減少している。

設置者別にみると, 公立5,904人, 私立18,346人となっており, 私立幼稚園在園者の占める割合は75.7%で, 前年度より1.7ポイント上昇している。

就園率(本年度の小学校及び義務教育学校第1学年児童数に対する本年3月幼稚園修了者の比率)は40.9%で, 前年度より2.1ポイント低下している。(表2)

(4) 教員数・職員数

教員数(本務者)は2,009人で, 前年度より19人減少している。なお, 本務教員1人当たりの在園者数は12.1人で, 前年より0.4人減少している。

職員数(本務者)は231人で, 前年度と同数である。(表2)

表2 学級数, 在園者数及び教員数等(公立・私立)

年 度	学級数 (学級)	在 園 者 数			修了者 数	教員数 (本務者)	うち 女子	職員数 (本務者)	1学級 当たりの 在園者数	私立幼稚 園の在園 者の占め る割合	就園率 (%)	本務教員 1人当た りの在園 者数
		計	公立	私立								
平成20年度	1,837	42,500	12,445	30,055	17,537	2,884	2,711	295	23.1	70.7	62.7	14.7
25	1,725	38,315	9,758	28,557	15,203	2,728	2,564	316	22.2	74.5	59.5	14.0
26	1,710	37,310	9,326	27,984	14,697	2,663	2,490	290	21.8	75.0	58.4	14.0
27	1,292	28,305	8,213	20,092	14,108	2,101	1,980	212	21.9	71.0	56.7	13.5
28	1,230	26,556	7,273	19,283	10,979	2,061	1,942	226	21.6	72.6	44.9	12.9
29	1,197	25,377	6,598	18,779	10,230	2,028	1,912	231	21.2	74.0	43.0	12.5
30	1,160	24,250	5,904	18,346	9,683	2,009	1,889	231	20.9	75.7	40.9	12.1
29年度との比較	△37	△1,127	△694	△433	△547	△19	△23	-	△0.3	1.7	△2.1	△0.4

(注) 「教員数」には, 教育補助員(教育活動の補助に当たっている者)を含んでいない。

2 幼保連携型認定こども園(公立・私立)

(1) 園 数

園数は125園(公立15園, 私立110園)で, 前年度より11園(公立3園, 私立8園)増加している。(表3)

表3 設置者別園数(公立・私立)

年 度	計	公 立				私 立			
		計	市 立	町 立	村 立	計	学校法人立	社会福祉法人立	その他法人立
平成27年度	94	9	7	1	1	85	57	28	-
28	109	11	9	1	1	98	60	38	-
29	114	12	10	1	1	102	62	40	-
30	125	15	13	1	1	110	67	43	-
29年度との比較	11	3	3	-	-	8	5	3	-

(2) 学級数

学級数は641学級で, 1学級当たりの在園者数は27.8人で, 前年度より0.2人減少している。(表4)

(3) 在園者数

在園者数は, 17,820人で前年度より639人増加している。
設置者別にみると, 公立2,010人, 私立15,810人となっており, 私立幼保連携型認定こども園の占める割合は88.7%である。(表4)

(4) 教育・保育職員数・その他の職員数

教育・保育職員数(本務者)は2,221人で, 前年度より159人増加している。なお, 本務教育・保育職員1人当たりの在園者数は8.0人で, 前年度より0.3人減少している。
その他の職員数(本務者)は489人で, 前年度より63人増加している。(表4)

表4 学級数, 在園者数及び教員数等(公立・私立)

年 度	学級数 (学級)	在 園 者 数			修了者 数	教育・保 育職員数 (本務者)		その 他の 職員数 (本務者)	1学級 当たりの 在園者数	私立園の 在園者の 占める割 合 (%)	就園率 (%)	本務教員 1人当た りの在園 者 数
		計	公 立	私 立		うち 女子						
平成27年度	527	14,693	1,444	13,249	-	1,620	1,531	308	27.9	90.2	-	9.1
28	585	16,411	1,738	14,673	4,117	1,914	1,815	397	28.1	89.4	16.8	8.6
29	614	17,181	1,770	15,411	4,337	2,062	1,954	426	28.0	89.7	18.2	8.3
30	641	17,820	2,010	15,810	4,645	2,221	2,113	489	27.8	88.7	19.6	8.0
29年度との比較	27	639	240	399	308	159	159	63	△0.2	△1.0	1.4	△0.3

(注)「教員数」には, 教育補助員(教育活動の補助に当たっている者)を含んでいない。

3 小学校(公立・私立)

(1) 学校数

学校数は487校(公立480校,私立7校)で,前年度より17校減少している。(表5)

表5 設置者別学校数(公立・私立)

年 度	計	公 立			私 立	
		市 立	町 立	村 立		
平成20年度	573	571	504	58	9	2
25	547	542	483	50	9	5
26	537	531	472	50	9	6
27	528	521	465	47	9	7
28	508	501	448	44	9	7
29	504	497	444	44	9	7
30	487	480	431	40	9	7
29年度との比較	△17	△17	△13	△4	-	-

学級数別にみると,学校教育法施行規則第41条による標準規模校(12~18学級)は158校(全学校数の32.4%),19学級以上の学校は103校(同21.1%),11学級以下の学校は226校(同46.4%)となっている。(表6)

表6 学級別学校数(公立・私立)

年 度	計	11学級以下		12~18学級		19~30学級		31学級以上	
		構成比	構成比	構成比	構成比	構成比	構成比		
平成20年度	573	309	(53.9%)	164	(28.6%)	96	(16.8%)	4	(0.7%)
25	547	287	(52.5%)	159	(29.1%)	93	(17.0%)	8	(1.5%)
26	537	278	(51.8%)	162	(30.2%)	86	(16.0%)	11	(2.0%)
27	528	272	(51.5%)	153	(29.0%)	93	(17.6%)	10	(1.9%)
28	508	248	(48.8%)	156	(30.7%)	94	(18.5%)	10	(2.0%)
29	504	245	(48.6%)	155	(30.8%)	91	(18.1%)	13	(2.6%)
30	487	226	(46.4%)	158	(32.4%)	94	(19.3%)	9	(1.8%)
29年度との比較	△17	△19		3		3		△4	

児童数別にみると,500人未満の学校は403校,500人以上1,000人未満の学校は83校,1,000人以上の学校は1校となっている。(表7)

表7 児童数別学校数(公立・私立)

年 度	計	500人未満						500人以上1,000人未満					1,000人以上			
		計	1	100	200	300	400	計	500	600	700	800	900	計	1,000	1,200
			99	199	299	399	499		599	699	799	899	999		1,199	以上
平成20年度	573	461	99	146	92	73	51	108	51	29	14	12	2	4	3	1
25	547	459	95	140	95	71	58	87	34	29	11	6	7	1	1	-
26	537	447	93	140	89	73	52	88	41	25	10	6	6	2	2	-
27	528	438	100	126	95	64	53	88	40	24	9	11	4	2	1	1
28	508	420	92	116	89	69	54	85	41	23	8	10	3	3	3	-
29	504	418	92	113	94	72	47	82	42	21	6	11	2	4	3	1
30	487	403	83	115	86	69	50	83	37	26	8	9	3	1	-	1
29年度との比較	△17	△15	△9	2	△8	△3	3	1	△5	5	2	△2	1	△3	△3	-

(2) 学級数

学級数は6,520学級で,前年度より132学級減少している。

編制方式別にみると,単式学級は5,158学級(全学級数の79.1%),複式学級は55学級(同0.8%),特別支援学級は1,307学級(同20.0%)となっている。(表8)

表 8 編制方式別学級数(公立・私立)

年 度	計	単 式 学 級						複 式 学 級	特別支援 学 級	
		計	1 学 年	2 学 年	3 学 年	4 学 年	5 学 年			6 学 年
平成 20 年度	6,827	5,948	1,033	1,013	954	984	973	991	46	833
25	6,801	5,695	1,002	959	909	942	925	958	52	1,054
26	6,781	5,626	990	965	883	910	923	955	53	1,102
27	6,771	5,563	979	968	888	881	910	937	55	1,153
28	6,647	5,395	951	930	868	873	869	904	59	1,193
29	6,652	5,329	929	933	863	869	864	871	58	1,265
30	6,520	5,158	896	882	829	842	851	858	55	1,307
29年度との比較	△132	△171	△33	△51	△34	△27	△13	△13	△3	42

児童の収容人員別にみると、26人以上30人以下の学級が1,662学級で最も多く、次いで7人以下の学級が1,305学級、31人以上35人以下の学級が1,236学級となっている。(表9)

表 9 収容人員別学級数(公立・私立)

年 度	計	(人)							
		7人以下	8～12	13～20	21～25	26～30	31～35	36～40	41人以上
平成 20 年度	6,827	884	289	558	928	1,594	1,698	874	2
25	6,801	1,107	282	708	1,001	1,756	1,471	475	1
26	6,781	1,130	286	702	1,028	1,869	1,437	329	-
27	6,771	1,188	307	699	1,018	1,857	1,402	299	1
28	6,647	1,203	285	681	1,015	1,802	1,362	299	-
29	6,652	1,267	303	687	1,068	1,729	1,307	291	-
30	6,520	1,305	300	626	1,083	1,662	1,236	308	-
29年度との比較	△132	38	△3	△61	15	△67	△71	17	-

(3) 児童数

児童数は143,625人(男子73,701人、女子69,924人)で、前年度より4,028人減少して、昭和58年度から36年連続減少となっている。

第1学年の児童数(本年度小学校入学者数)は22,792人で、前年度より981人減少している。また、1学級当たりの児童数は22.0人で、前年度より0.2人減少している。(表10)

表 10 学年別児童数(公立・私立)

年 度	計			1 学 年	2 学 年	3 学 年	4 学 年	5 学 年	6 学 年	1 学 級 当 たり の 児 童 数
		男	女							
平成 20 年度	170,673	87,392	83,281	27,983	28,131	28,448	28,486	28,729	28,896	25.0
25	158,231	80,997	77,234	25,530	24,795	26,092	26,725	27,222	27,867	23.3
26	155,466	79,646	75,820	25,157	25,541	24,797	26,053	26,712	27,206	22.9
27	153,207	78,617	74,590	24,898	25,177	25,541	24,816	26,056	26,719	22.6
28	149,815	76,938	72,877	24,453	24,684	24,926	25,276	24,633	25,843	22.5
29	147,653	75,789	71,864	23,773	24,435	24,692	24,885	25,249	24,619	22.2
30	143,625	73,701	69,924	22,792	23,323	23,969	24,242	24,478	24,821	22.0
29年度との比較	△4,028	△2,088	△1,940	△981	△1,112	△723	△643	△771	202	△0.2

なお、平成25年度と平成30年度の市町村別児童数を比較すると、表22のとおりである。

(4) 教員数

教員数(本務者)は9,672人(男子3,382人、女子6,290人)で、前年度より293人減少している。

本務教員のうち女子教員の占める割合は65.0%で、前年度より0.1ポイント低下している。また、本務教員1人当たりの児童数は14.8人で、前年度と同率である。(表11)(図1)

表 11 教員数(本務者)(公立・私立)

(人)

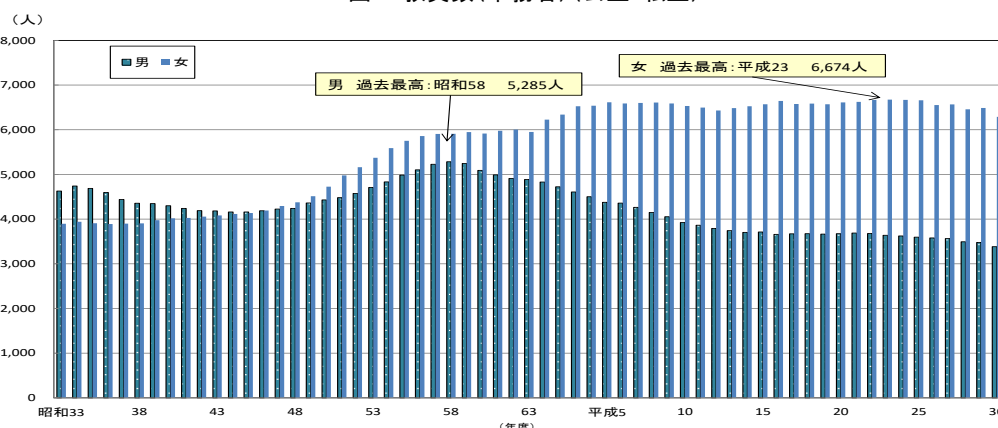
年 度	計		校 長		副 校 長		教 頭		主 幹 教 諭		指 導 教 諭		
	男	女	男	女	男	女	男	女	男	女	男	女	
平成20年度	10,285	3,674	6,611	486	86	-	-	482	108	-	-	-	-
25	10,255	3,597	6,658	453	90	16	1	447	102	-	2	-	-
26	10,130	3,578	6,552	439	93	14	2	433	106	-	1	-	-
27	10,131	3,563	6,568	431	92	15	3	423	110	1	1	-	-
28	9,950	3,492	6,458	410	90	20	3	403	110	1	-	-	-
29	9,965	3,477	6,488	402	97	22	2	380	123	1	-	-	-
30	9,672	3,382	6,290	388	95	21	2	370	116	1	-	-	-
29年度との比較	△293	△95	△198	△14	△2	△1	-	△10	△7	-	-	-	-

つづき

年 度	教 諭		助 教 諭		養 護 教 諭		養 護 助 教 諭		栄 養 教 諭		講 師		本務教員のうち女子教員の占める割合(%)	本務教員の1人当たりの児童数
	男	女	男	女	男	女	男	女	男	女	男	女		
20	2,554	5,218	-	2	-	544	1	93	-	23	151	537	64.3	16.6
25	2,447	5,099	3	5	-	502	-	104	1	51	230	702	64.9	15.4
26	2,454	5,003	4	3	-	497	-	92	1	68	233	687	64.7	15.3
27	2,448	5,001	5	9	-	487	-	101	1	77	239	687	64.8	15.1
28	2,428	4,947	5	3	-	477	-	87	1	82	224	659	64.9	15.1
29	2,418	4,886	4	4	-	469	1	102	1	85	248	720	65.1	14.8
30	2,349	4,710	5	4	-	461	1	79	1	85	246	738	65.0	14.8
29年度との比較	△69	△176	1	-	-	△8	-	△23	-	-	△2	18	△0.1	-

(注) 栄養教諭の項目は平成17年度に、副校長、主幹教諭、指導教諭の項目は平成20年度に新設された。

図 1 教員数(本務者)(公立・私立)



(5) 職員数

職員数(本務者)は 801 人で、前年度より 49 人減少している。内訳は、市町村立学校職員給与負担法による事務職員及び学校栄養職員が 544 人(全職員数(本務者)の 67.9%)、その他の職員が 257 人(同 32.1%)となっている。(表 12)

表 12 職員数(本務者)(公立・私立)

(人)

年 度	計	事 務 職 員		学 校 栄 養 職 員		教 員 (本務・兼 務)以外 の教員	学 校 図 書 館 事 務 員	養 護 職 員 (看 護 師 等)	学 校 給 食 調 理 従 事 員	用 務 員	警 備 員 そ の 他
		負担法に よる者	そ の 他 の 者	負担法に よる者	そ の 他 の 者						
平成20年度	1,255	608	8	107	1	27	2	1	260	224	17
25	1,020	584	7	78	1	5	-	-	155	165	25
26	958	557	11	53	1	3	1	-	149	156	27
27	911	549	13	36	1	7	1	-	118	160	26
28	867	539	13	35	1	6	1	-	101	143	28
29	850	533	14	34	1	4	1	-	98	134	31
30	801	517	15	27	1	2	1	-	90	125	23
29年度との比較	△49	△16	1	△7	-	△2	-	-	△8	△9	△8

4 中学校(公立・私立)

(1) 学校数

学校数は224校(公立211校, 私立13校)で, 前年度より6校減少している。

中高一貫教育校は併設型が10校(公立1校, 私立9校), 連携型が3校(公立2校, 私立1校)で前年度と同数である。(表13)

表13 設置者別学校数(公立・私立)

年 度	計	公 立					私 立	中高一貫教育校(再掲)	
		県 立	市 立	町 立	村 立	併 設 型		連 携 型	
									計
平成20年度	242	233	-	206	24	3	9	6	4
25	239	229	1	202	23	3	10	8	4
26	237	226	1	200	22	3	11	9	4
27	234	222	1	197	21	3	12	10	3
28	233	220	1	195	21	3	13	10	3
29	230	217	1	193	20	3	13	10	3
30	224	211	1	188	19	3	13	10	3
29年度との比較	△6	△6	-	△5	△1	-	-	-	-

(注) 中高一貫教育校は, 正式に認可権限者の認可を受けて学則に明記されている学校のみ。実質的に中高一貫教育を実施しているも, 学則に明記されていない学校は含んでいない。以下, 高等学校においても同様。

学級数別にみると, 標準規模校(12~18学級)は88校(全学校数の39.3%), 11学級以下の学校は99校(同44.2%), 19学級以上の学校は37校(同16.5%)となっている。(表14)

表14 学級数別学校数(公立・私立)

年 度	計	11学級以下		12~18学級		19~30学級		31学級以上	
		以下	構成比	学級	構成比	学級	構成比	以上	構成比
平成20年度	242	119	(49.2%)	105	(43.4%)	18	(7.4%)	-	(-)
25	239	107	(44.8%)	105	(43.9%)	27	(11.3%)	-	(-)
26	237	103	(43.5%)	103	(43.5%)	31	(13.1%)	-	(-)
27	234	102	(43.6%)	101	(43.2%)	31	(13.2%)	-	(-)
28	233	102	(43.8%)	102	(43.8%)	29	(12.4%)	-	(-)
29	230	104	(45.2%)	91	(39.6%)	35	(15.2%)	-	(-)
30	224	99	(44.2%)	88	(39.3%)	37	(16.5%)	-	(-)
29年度との比較	△6	△5		△3		2		-	

生徒数別にみると, 500人未満の学校は189校で前年度より3校減少, 500人以上1,000人未満の学校は35校で前年度より3校減少している。(表15)

表15 生徒数別学校数(公立・私立)

年 度	計	500人未満							500人以上1,000人未満							1,000人以上		
		計	100	200	300	400	計	500	600	700	800	900	計	1,000	1,500			
																100	200	300
平成20年度	242	192	12	31	53	47	49	50	29	14	2	5	-	-	-	-		
25	239	187	21	26	56	40	44	52	33	11	4	2	2	-	-	-		
26	237	189	23	25	49	48	44	48	24	16	3	3	2	-	-	-		
27	234	193	21	28	48	43	53	41	17	16	4	3	1	-	-	-		
28	233	191	20	31	47	48	45	42	19	15	5	2	1	-	-	-		
29	230	192	18	34	50	45	45	38	17	13	6	1	1	-	-	-		
30	224	189	18	36	48	51	36	35	17	10	5	1	2	-	-	-		
29年度との比較	△6	△3	-	2	△2	6	△9	△3	-	△3	△1	-	1	-	-	-		

(2) 学級数

学級数は、2,901 学級で前年度より 52 学級減少している。

編制方式別にみると、単式学級は 2,316 学級（全学級数の 79.8%）、複式学級は 1 学級（同 0.03%）、特別支援学級は 584 学級（同 20.1%）となっている。（表 16）

表 16 編成方式別学級数(公立・私立)

年 度	計	単 式 学 級			複 式 学 級	特別支援学級	
		計	1 学 年	2 学 年			3 学 年
平成20年度	2,897	2,508	814	849	845	1	388
25	2,985	2,508	865	823	820	2	475
26	2,985	2,485	855	804	826	2	498
27	2,966	2,449	838	803	808	1	516
28	2,951	2,404	817	785	802	2	545
29	2,953	2,388	789	811	788	1	564
30	2,901	2,316	747	772	797	1	584
29年度との比較	△52	△72	△42	△39	9	-	20

生徒の収容人員別にみると、31人以上35人以下の学級が1,221学級で最も多く、次いで26人以上30人以下の学級が766学級、7人以下の学級が559学級となっている。（表 17）

表 17 収容人員別学級数(公立・私立)

年 度	計	(人)										
		7 人 以下	8～12	13～20	21～25	26～30	31～35	36～40	41～45	46	47	48 人 以上
平成20年度	2,897	379	15	18	74	263	1,101	1,023	18	6	-	-
25	2,985	462	27	30	84	505	1,182	678	17	-	-	-
26	2,985	487	24	34	89	510	1,191	635	15	-	-	-
27	2,966	487	41	36	103	507	1,162	618	12	-	-	-
28	2,951	523	41	31	108	518	1,157	564	9	-	-	-
29	2,953	540	40	21	125	607	1,277	336	7	-	-	-
30	2,901	559	43	26	98	766	1,221	183	5	-	-	-
29年度との比較	△52	19	3	5	△27	159	△56	△153	△2	-	-	-

(3) 生徒数

生徒数は 74,869 人（男子 38,348 人、女子 36,521 人）で、前年度より 3,557 人減少し、7 年連続減少となった。

第 1 学年の生徒数(本年度中学校入学者数)は 23,897 人で、前年度より 1,615 人減少している。また、1 学級当たりの生徒数は 25.8 人で、前年度より 0.8 人減少している。（表 18）

表 18 学年別生徒数(公立・私立)

年 度	計	(人)		1 学年	2 学年	3 学年	1 学級当たりの生徒数
		男	女				
平成20年度	87,356	45,081	42,275	28,160	29,800	29,396	30.2
25	84,130	43,153	40,977	27,731	28,202	28,197	28.2
26	83,433	42,657	40,776	27,495	27,752	28,186	28.0
27	82,124	41,880	40,244	26,874	27,499	27,751	27.7
28	80,334	41,046	39,288	26,202	26,725	27,407	27.2
29	78,426	40,143	38,283	25,512	26,207	26,707	26.6
30	74,869	38,348	36,521	23,897	25,135	25,837	25.8
29年度との比較	△3,557	△1,795	△1,762	△1,615	△1,072	△870	△0.8

なお、平成 25 年度と平成 30 年度の市町村別生徒数を比較すると、表 22 のとおりである。

(4) 教員数

教員数(本務者)は5,876人(男子3,327人,女子2,549人)で,前年度より204人減少している。
 本務教員のうち女子教員の占める割合は43.4%で,前年度より0.6ポイント増加している。
 本務教員1人当たりの生徒数は12.7人で,前年度より0.2人減少している。(表19)(図2)

表19 教員数(本務者)(公立・私立)

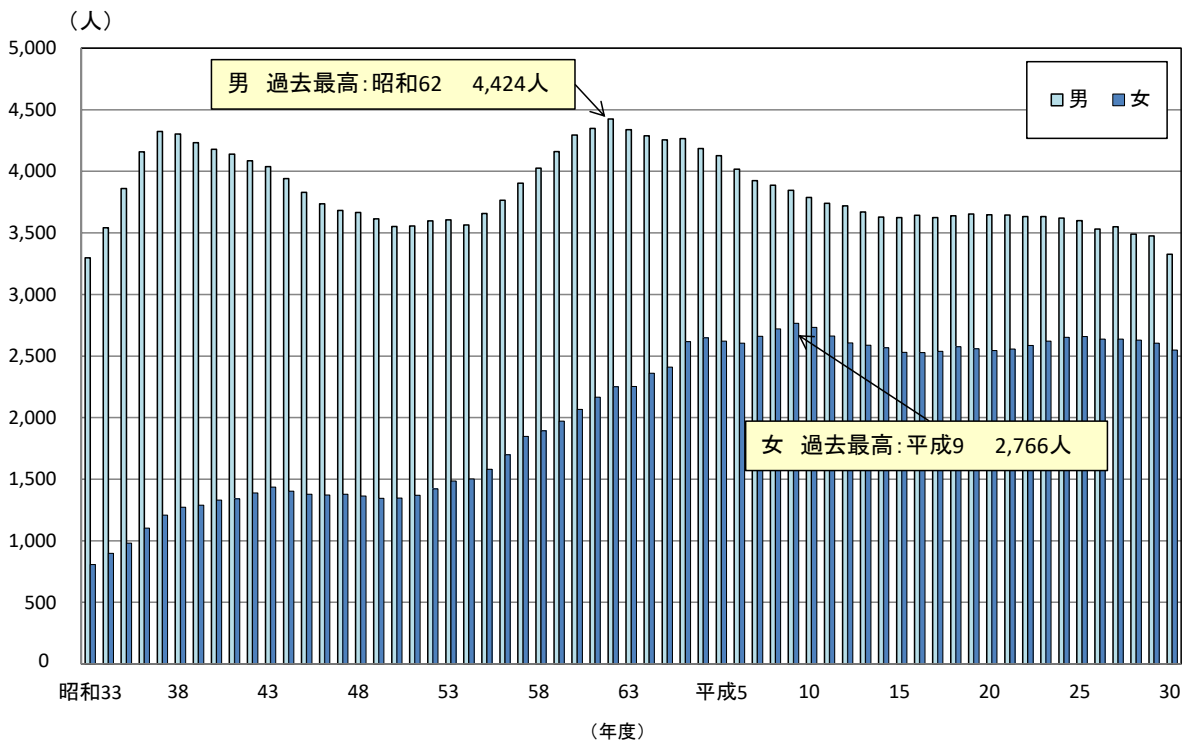
年 度	計		校 長		副 校 長		教 頭		主 幹 教 諭		指 導 教 諭		
	男	女	男	女	男	女	男	女	男	女	男	女	
平成20年度	6,192	3,647	2,545	231	5	2	-	267	8	-	-	-	-
25	6,259	3,600	2,659	211	19	6	-	258	18	-	-	-	-
26	6,169	3,531	2,638	212	16	9	-	256	17	-	-	-	-
27	6,164	3,533	2,631	208	16	14	-	248	18	-	-	-	-
28	6,119	3,490	2,629	204	19	12	1	244	18	-	-	-	-
29	6,080	3,475	2,605	201	21	10	-	244	18	-	-	-	-
30	5,876	3,327	2,549	196	19	10	-	230	27	-	-	-	-
29年度との比較	△204	△148	△56	△5	△2	-	-	△14	9	-	-	-	-

つづき

年 度	教 諭		助 教 諭		養 護 教 諭		養 護 助 教 諭		栄 養 教 諭		講 師		本務教員のうち女子教員の占める割合(%)	本務教員1人当たりの生徒数
	男	女	男	女	男	女	男	女	男	女	男	女		
20	2,892	1,944	3	1	-	228	1	26	-	10	251	323	41.1	14.1
25	2,749	1,981	2	1	1	219	-	45	-	31	373	345	42.5	13.4
26	2,539	1,902	-	-	2	210	-	36	-	54	358	305	42.8	13.5
27	2,680	1,972	3	-	2	219	-	36	-	54	378	316	42.7	13.3
28	2,636	1,957	3	-	1	215	-	38	-	54	390	327	43.0	13.1
29	2,619	1,938	3	1	1	210	-	50	-	51	397	316	42.8	12.9
30	2,525	1,895	4	1	1	212	-	36	-	53	361	306	43.4	12.7
29年度との比較	△94	△43	1	-	-	2	-	△14	-	2	△36	△10	0.6	△0.2

(注) 栄養教諭の項目は平成17年度に,副校長,主幹教諭,指導教諭の項目は,平成20年度に新設された。

図2 教員数(本務者)(公立・私立)



(5) 職員数

職員数(本務者)は377人で、前年度より13人減少している。内訳は、市町村立学校職員給与負担法による事務職員及び学校栄養職員が249人(全職員数(本務者)の66.0%)、その他の職員が128人(同34.0%)となっている。(表20)

表20 職員数(本務者)(公立・私立)

年 度	計	事 務 職 員		学 校 栄 養 職 員		教 員 (本務・兼 務)以外 の教員	学 校 図 書 館 事 務 員	養 護 職 員 (看 護 師 等)	学 校 給 食 調 理 従 事 員	用 務 員	警 備 員 そ の 他
		負 担 法 に よ る 者	そ の 他 の 者	負 担 法 に よ る 者	そ の 他 の 者						
平成20年度	545	251	24	61	2	4	1	1	84	115	2
25	452	248	21	44	2	1	1	-	46	88	1
26	442	246	23	34	2	1	1	1	45	88	1
27	428	242	23	25	2	-	2	-	44	85	5
28	409	236	24	25	3	-	1	-	39	80	1
29	390	239	25	20	2	-	1	-	28	74	1
30	377	232	29	17	2	-	1	-	28	66	2
29年度との比較	△13	△7	4	△3	-	-	-	-	-	△8	1

5 義務教育学校(公立)

(1) 学校数

学校数は9校(公立のみ)となっている。(表21)

(2) 在学者数

在学者数は6,526人となっている。(表21)

(3) 教員数・職員数

教員数(本務者)は425人、職員数(本務者)は29人となっている。(表21)

表21 学校数, 学級数, 生徒数及び教職員数

年 度	学 校 数 (校)	学級数	生 徒 数			教 員 数 (本 務 者)	職 員 数 (本 務 者)
			計	男	女		
平成28年度	2	70	2,021	1,018	1,003	112	7
29	3	82	2,394	1,223	1,171	137	9
30	9	256	6,526	3,382	3,144	425	29
29年度との比較	6	174	4,132	2,159	1,973	288	20

表 22 市町村別小学校児童数・中学校生徒数の比較(公立・私立)[平成 30 年度・平成 25 年度]

市 町 村 別	小 学 校 児 童 数				中 学 校 生 徒 数			
	平成30年度	平成25年度	増 加 数	増加率(%)	平成30年度	平成25年度	増 加 数	増加率(%)
県 計	143,625	158,231	△14,606	△9.2	74,869	84,130	△9,261	△11.0
水 戸 市	13,775	14,253	△478	△3.4	7,110	7,800	△690	△8.8
日 立 市	8,199	10,109	△1,910	△18.9	4,858	5,844	△986	△16.9
土 浦 市	6,580	7,635	△1,055	△13.8	3,602	4,175	△573	△13.7
古 河 市	7,134	7,532	△398	△5.3	3,525	3,786	△261	△6.9
石 岡 市	3,333	3,989	△656	△16.4	1,909	2,092	△183	△8.7
結 城 市	2,739	2,802	△63	△2.2	1,310	1,382	△72	△5.2
龍ヶ崎 市	3,785	4,345	△560	△12.9	1,994	2,307	△313	△13.6
下 妻 市	2,274	2,509	△235	△9.4	1,194	1,326	△132	△10.0
常 総 市	3,207	3,494	△287	△8.2	1,680	1,758	△78	△4.4
常陸太田市	1,876	2,436	△560	△23.0	1,105	1,451	△346	△23.8
高 萩 市	1,234	1,480	△246	△16.6	668	821	△153	△18.6
北 茨 城 市	1,979	2,251	△272	△12.1	1,072	1,270	△198	△15.6
笠 間 市	3,584	4,085	△501	△12.3	1,834	2,069	△235	△11.4
取 手 市	5,180	4,983	197	4.0	3,301	3,462	△161	△4.7
牛 久 市	4,823	4,519	304	6.7	2,317	2,012	305	15.2
つくば 市	11,098	13,047	△1,949	△14.9	5,598	6,451	△853	△13.2
ひたちなか 市	8,659	9,331	△672	△7.2	4,295	4,911	△616	△12.5
鹿 嶋 市	3,480	3,573	△93	△2.6	1,964	2,215	△251	△11.3
潮 来 市	1,310	1,515	△205	△13.5	699	818	△119	△14.5
守 谷 市	4,351	4,162	189	4.5	1,879	1,701	178	10.5
常陸大宮 市	1,784	2,100	△316	△15.0	1,024	1,189	△165	△13.9
那 珂 市	2,722	2,929	△207	△7.1	1,387	1,528	△141	△9.2
筑 西 市	5,011	5,705	△694	△12.2	2,668	3,199	△531	△16.6
坂 東 市	2,768	3,113	△345	△11.1	1,391	1,532	△141	△9.2
稲 敷 市	1,664	2,014	△350	△17.4	911	1,093	△182	△16.7
かすみがうら 市	2,104	2,372	△268	△11.3	1,131	1,207	△76	△6.3
桜 川 市	1,509	2,304	△795	△34.5	768	1,337	△569	△42.6
神 栖 市	5,357	5,652	△295	△5.2	2,627	2,787	△160	△5.7
行 方 市	1,526	1,756	△230	△13.1	852	982	△130	△13.2
鉾 田 市	2,135	2,437	△302	△12.4	1,153	1,337	△184	△13.8
つくばみらい 市	3,282	2,405	877	36.5	1,140	1,140	-	-
小 美 玉 市	2,632	2,925	△293	△10.0	1,390	1,503	△113	△7.5
茨 城 町	1,498	1,680	△182	△10.8	763	854	△91	△10.7
大 洗 町	725	882	△157	△17.8	428	494	△66	△13.4
城 里 町	776	971	△195	△20.1	447	580	△133	△22.9
東 海 村	2,414	2,546	△132	△5.2	1,167	1,192	△25	△2.1
大 子 町	605	697	△92	△13.2	332	436	△104	△23.9
美 浦 村	693	847	△154	△18.2	369	431	△62	△14.4
阿 見 町	2,481	2,584	△103	△4.0	1,246	1,320	△74	△5.6
河 内 町	-	402	△402	△100.0	-	272	△272	△100.0
八 千 代 町	1,091	1,304	△213	△16.3	599	706	△107	△15.2
五 霞 町	365	412	△47	△11.4	183	244	△61	△25.0
境 町	1,252	1,421	△169	△11.9	656	753	△97	△12.9
利 根 町	631	723	△92	△12.7	323	363	△40	△11.0

(注) 義務教育学校児童数・生徒数, 中等教育学校生徒数を含んでいない。

6 高等学校(公立・私立)

(1) 全日制課程・定時制課程

7 学校数

全日制課程、定時制課程又はその両方の課程を置く学校数は121校(公立97校、私立24校)で、前年より1校増加している。

中高一貫教育校は、併設型が10校(公立1、私立9)、連携型が3校(公立1校、私立2校)で前年と同数である。(表23)

表23 設置者別学校数(公立・私立)[全日制・定時制]

年 度	計	公 立			私 立			中高一貫教育校(再掲)			
		全 日 制	定 時 制	併 置	全 日 制	定 時 制	併 置	併 設 型	連 携 型		
平成20年度	132	110	96	2	12	22	22	-	-	6	3
25	120	97	84	3	10	23	23	-	-	8	3
26	121	97	84	4	9	24	24	-	-	9	3
27	120	96	85	4	7	24	24	-	-	10	3
28	120	96	85	4	7	24	24	-	-	10	3
29	120	96	85	4	7	24	24	-	-	10	3
30	121	97	85	4	8	24	24	-	-	10	3
29年度との比較	1	1	-	-	1	-	-	-	-	-	-

(注) 「併置」とは、全日制と定時制の両方の課程を設置している学校をいう。

イ 生徒数

生徒数は77,043人で、前年度より1,329人減少している。

設置者別にみると、公立校は56,159人、私立校は20,884人で、私立校の生徒の占める割合は27.1%で前年度より0.1ポイント上昇している。

本科の入学人数は27,885人で、前年度より1,680人増加している。(表24)

表24 設置者別生徒数(公立・私立)[全日制・定時制]

年 度	計			公 立			私 立			私立校生徒の占める割合(%)	本科の入学人数
	計	本 科	専 攻 科	計	本 科	専 攻 科	計	本 科	専 攻 科		
平成20年度	82,462	82,303	159	62,214	62,122	92	20,248	20,181	67	0.2	28,091
25	78,960	78,799	161	59,254	59,167	87	19,706	19,632	74	25.0	27,102
26	79,089	78,929	160	58,738	58,650	88	20,351	20,279	72	25.7	26,729
27	79,077	78,920	157	58,285	58,203	82	20,792	20,717	75	26.3	26,984
28	78,884	78,728	156	57,918	57,845	73	20,966	20,883	83	26.6	26,687
29	78,372	78,232	140	57,237	57,171	66	21,135	21,061	74	27.0	26,205
30	77,043	76,905	138	56,159	56,093	66	20,884	20,812	72	27.1	27,885
29年度との比較	△1,329	△1,327	△2	△1,078	△1,078	-	△251	△249	△2	0.1	1,680

本科の生徒数76,905人を課程別にみると、全日制75,465人、定時制1,440人で、定時制の生徒の占める割合は1.9%となっている。

また、学科別にみると、普通科59,475人(全本科生生徒数の77.3%)が最も多く、次いで工業に関する学科5,380人(同7.0%)、商業に関する学科4,389人(同5.7%)、総合学科3,624人(同4.7%)、農業に関する学科1,546人(同2.0%)の順となっている。(表25)

表 25 学科別課程別生徒数(本科)(公立・私立)[全日制・定時制]

区 分	計			全 日 制			定 時 制					
	計	男	女	計	1 学年	2 学年	3 学年	計	1 学年	2 学年	3 学年	4 学年
計	76,905	39,292	37,613	75,465	25,332	25,111	25,022	1,440	537	424	346	133
普 通 科	59,475	29,119	30,356	58,155	19,515	19,299	19,341	1,320	508	394	318	100
農業に関する学科	1,546	931	615	1,464	523	471	470	82	20	19	20	23
工業に関する学科	5,380	4,903	477	5,380	1,821	1,818	1,741	-	-	-	-	-
商業に関する学科	4,389	1,937	2,452	4,389	1,472	1,476	1,441	-	-	-	-	-
水産に関する学科	268	219	49	268	82	96	90	-	-	-	-	-
家庭に関する学科	848	25	823	848	273	293	282	-	-	-	-	-
看護に関する学科	234	5	229	234	86	81	67	-	-	-	-	-
情報に関する学科	-	-	-	-	-	-	-	-	-	-	-	-
福祉に関する学科	111	25	86	111	37	39	35	-	-	-	-	-
その他の専門教育を施す学科	1,030	397	633	1,030	334	340	356	-	-	-	-	-
総 合 学 科	3,624	1,731	1,893	3,586	1,189	1,198	1,199	38	9	11	8	10

ウ 教員数・職員数

教員数(本務者)は 5,744 人(男子 3,957 人, 女子 1,787 人)で, 前年度より 10 人減少している。
 本務教員のうち女子教員の占める割合は 31.1%で, 前年度と同率である。また, 本務教員 1 人当たりの生徒数は 13.4 人となっている。
 職員数(本務者)は 1,035 人で, 前年度より 14 人減少している。(表 26)

表 26 教員数及び職員数(公立・私立)[全日制・定時制]

年 度	教 員 数 (本 務 者)													本務教員 のうち女 子教員の 割合(%)	本務教員 1人当た りの生徒 数	職 員 数 (本 務 者)			
	計	うち 女子	校長	副校 長	教頭	主幹 教諭	指導 教諭	教諭	助教 諭	養護 教諭	養護 助教 諭	栄養 教諭	講師			計	事務 職員	実習 助手	その 他
平成 20 年度	6,118	1,757	127	4	182	1	-	4,967	5	116	31	-	685	28.7	13.5	1,256	582	349	325
25	5,685	1,688	117	17	151	1	-	4,663	5	109	29	-	593	29.7	13.9	1,102	535	312	255
26	5,710	1,714	118	20	150	1	-	4,664	8	110	25	-	614	30.0	13.9	1,081	536	313	232
27	5,714	1,724	117	17	149	2	-	4,681	7	107	24	-	610	30.2	13.8	1,064	525	318	221
28	5,734	1,764	117	22	152	2	-	4,666	9	106	28	-	632	30.8	13.8	1,051	539	314	198
29	5,754	1,791	117	22	154	5	-	4,706	8	108	27	-	607	31.1	13.6	1,049	543	313	193
30	5,744	1,787	118	22	155	4	-	4,695	7	111	25	1	606	31.1	13.4	1,035	545	309	181
29年度との比較	△10	△4	1	-	1	△1	-	△11	△1	3	△2	1	△1	-	△0.2	△14	2	△4	△12

(2) 通信制課程

通信制課程を置く学校数は 10 校(独立 7 校(私立のみ)), 併置校 3 校(公立 1 校, 私立 2 校)で, 前年度と同数となっている。

生徒数は 14,306 人(男子 7,048 人, 女子 7,258 人)で, 前年度より 322 人減少している。

教員数(本務者)は 231 人で前年度より 3 人減少, 職員数(本務者)は 71 人で前年度より 1 人減少している。(表 27)

表 27 学校数, 生徒数及び教員数等(公立・私立)[通信制]

年 度	学校数(校)		生 徒 数			入学者数 (前年度間)	卒業者数 (前年度間)	教 員 数 (本 務 者)			職 員 数 (本 務 者)		
	独立	併置	計	男	女			計	男	女	計	男	女
平成 20 年度	7	3	11,830	5,755	6,075	5,853	4,781	187	125	62	63	36	27
25	7	3	16,034	8,036	7,998	8,623	6,675	197	127	70	54	23	31
26	7	3	15,852	8,002	7,850	8,486	6,850	189	123	66	55	26	29
27	7	3	14,598	7,441	7,157	6,591	7,383	157	109	48	49	23	26
28	7	3	15,240	7,714	7,526	8,103	7,328	167	117	50	55	20	35
29	7	3	14,628	7,268	7,360	6,952	6,807	234	148	86	72	31	41
30	7	3	14,306	7,048	7,258	7,434	6,309	231	161	70	71	27	44
29年度との比較	-	-	△ 322	△ 220	△ 102	482	△ 498	△ 3	13	△ 16	△ 1	△ 4	3

(注)「独立」とは, 通信制課程のみの学校をいい, 「併置」とは全日制課程または定時制課程と通信制課程とを併置している学校をいう。

7 中等教育学校(公立・私立)

(1) 学校数

学校数は4校(公立2校, 私立2校)で, 前年度と同数となっている。(表28)

(2) 生徒数

生徒数は2,399人(前期課程1,257人, 後期課程1,142人)で, 前年度より117人増加している。(前期課程15人増加, 後期課程102人増加)(表28)

(3) 教員数・職員数

教員数(本務者)は205人で, 前年度より14人増加している。(表28)

職員数(本務者)は18人で, 前年度より1人減少している。(表28)

表28 学校数, 生徒数及び教員数(公立・私立)

年 度	学 校 数 (校)			生 徒 数					教 員 数 (本 務 者)	職 員 数 (本 務 者)
	計	公 立	私 立	計	男	女	前期課程	後期課程		
平成20年度	3	1	2	949	482	467	612	337	86	12
25	4	2	2	1,892	889	1,003	979	913	168	19
26	4	2	2	1,956	934	1,022	1,064	892	170	20
27	4	2	2	2,061	999	1,062	1,184	877	177	21
28	4	2	2	2,173	1,067	1,106	1,215	958	184	22
29	4	2	2	2,282	1,133	1,149	1,242	1,040	191	19
30	4	2	2	2,399	1,198	1,201	1,257	1,142	205	18
29年度との比較	-	-	-	117	65	52	15	102	14	△1

8 特別支援学校(公立)

(1) 学校数

学校数は23校(公立のみ)で, 前年度と同数となっている。(表29)

(2) 在学者数

在学者数は4,037人で, 平成7年度から24年連続増加となっている。(表29)

(3) 教員数・職員数

教員数(本務者)は2,250人で, 前年度より20人増加している。(表29)

職員数(本務者)は314人で, 前年度より8人減少している。(表29)

表29 学校数, 在学者数及び教員数等(公立)

年 度	特 別 支 援 学 校			
	学 校 数 (校)	在 学 者 数	教 員 数 (本 務 者)	職 員 数 (本 務 者)
平成20年度	22	3,236	1,876	386
25	22	3,803	2,082	359
26	22	3,894	2,130	333
27	23	3,918	2,168	335
28	23	3,976	2,223	327
29	23	4,009	2,230	322
30	23	4,037	2,250	314
29年度との比較	-	28	20	△8

(注)平成19年4月から法律の改正により, 盲学校・聾学校・養護学校の区分がなくなり特別支援学校となった。

9 専修学校(公立・私立)

(1) 学校数

学校数は 63 校（公立 3 校，私立 60 校）で，前年度と同数である。（表 30）

(2) 生徒数

生徒数は 9,432 人（男子 3,740 人，女子 5,692 人）で，前年度より 141 人減少している。
課程別にみると，高等課程 646 人（全生徒数の 6.8%），専門課程 8,234 人（同 87.3%），一般課程 552 人（同 5.9%）となっている。（表 30）

(3) 教員数

教員数(本務者)は 832 人で，前年度より 25 人減少している。（表 30）

表 30 学校数，生徒数及び教員数(公立・私立)

年 度	学 校 数 (校)			生 徒 数						教 員 数
	計	公 立	私 立	計	男	女	高等課程	専門課程	一般課程	(本務者)
平成20年度	66	2	64	7,609	3,075	4,534	752	6,650	207	710
25	66	3	63	8,703	3,299	5,404	653	7,850	200	788
26	66	3	63	9,370	3,637	5,733	592	8,263	515	800
27	65	3	62	10,240	4,181	6,059	605	9,135	500	819
28	66	3	63	10,318	4,172	6,146	634	9,160	524	827
29	63	3	60	9,573	3,720	5,853	653	8,387	533	857
30	63	3	60	9,432	3,740	5,692	646	8,234	552	832
29年度との比較	-	-	-	△141	20	△161	△7	△153	19	△25

10 各種学校(私立)

(1) 学校数

学校数は 12 校(私立のみ)で，前年度から 1 校増加している。（表 31）

(2) 生徒数

生徒数は 662 人（男子 280 人，女子 382 人）で，前年度より 39 人増加している。（表 31）

(3) 教員数

教員数(本務者)は 86 人で，前年度より 4 人増加している。（表 31）

表 31 学校数，生徒数及び教員数(私立)

年 度	学 校 数 (校)			生 徒 数			教 員 数
	計	公 立	私 立	計	男	女	(本務者)
平成20年度	18	-	18	1,129	494	635	79
25	15	-	15	1,035	509	526	79
26	13	-	13	751	316	435	77
27	12	-	12	742	291	451	78
28	12	-	12	660	247	413	79
29	11	-	11	623	244	379	82
30	12	-	12	662	280	382	86
29年度との比較	1	-	1	39	36	3	4

第3 不就学学齢児童生徒調査

(1) 就学免除者

就学免除者は 11 人（学齢児童(6～11 歳) 7 人，学齢生徒(12～14 歳) 4 人）で，前年度より 2 人増加している。（表 32）

(2) 就学猶予者

就学猶予者は 0 人で，前年度と同数である。（表 32）

(3) 1 年以上居所不明者

1 年以上居所不明者は 0 人で，前年度より 2 人減少している。（表 32）

(4) 死亡者

平成 29 年度間に死亡した学齢児童・学齢生徒は 5 人となっている。（表 32）

表 32 不就学学齢児童・生徒数

年 度	就 学 免 除 者			就 学 猶 予 者			1 年 以 上 居 所 不 明 者	死 亡 者 (前年度間)
	計	6～11 歳	12～14 歳	計	6～11 歳	12～14 歳		
平成 20 年度	6	5	1	4	3	1	3	10
25	5	3	2	1	1	-	7	10
26	8	6	2	1	1	-	14	7
27	7	5	2	1	1	-	4	14
28	9	6	3	1	-	1	27	11
29	9	6	3	-	-	-	2	7
30	11	7	4	-	-	-	-	5
29年度との比較	2	1	1	-	-	-	△2	△2

第4 学校施設調査

公立の学校では幼保連携型認定こども園において，建物面積，土地面積ともに前年度から増加している。私立の学校では幼稚園及び専修学校において，建物面積，土地面積ともに前年度から減少している。（表 33）

表 33 学校建物及び土地面積(公立・私立)

区 分	公 立			私 立						
	幼保連携型認定こども園	専修学校	各種学校	幼稚園	幼保連携型認定こども園	小学校	中学校	高等学校	専修学校	各種学校
平成 20 年度	-	13,985	-	198,135	-	5,392	57,636	377,805	183,920	49,888
25	-	27,847	-	207,524	-	16,973	63,851	367,248	212,723	37,185
26	-	27,847	-	211,738	-	23,944	74,383	397,483	216,461	36,751
27	14,905	27,847	-	155,317	103,154	33,697	75,255	416,005	214,222	36,560
28	17,809	27,847	-	146,262	117,806	33,693	74,899	411,176	217,904	37,945
29	19,138	27,847	-	146,822	249,989	34,085	77,988	408,793	220,412	36,084
30	21,639	32,424	-	146,126	258,295	34,157	77,748	410,456	219,008	36,358
29年度との比較	2,501	4,577	-	△696	8,306	72	△240	1,663	△1,404	274
平成 20 年度	-	19,841	-	856,091	-	26,059	161,069	1,452,966	1,421,967	50,101
25	-	335,910	-	951,225	-	100,205	190,454	1,540,151	1,461,010	29,913
26	-	335,910	-	945,654	-	131,999	248,288	1,628,457	1,462,597	29,556
27	51,696	335,910	-	646,544	426,242	199,134	248,288	1,628,460	1,459,274	29,226
28	64,759	335,910	-	611,531	479,593	200,904	248,288	1,629,020	1,453,855	32,595
29	66,819	335,910	-	629,138	507,300	201,169	260,787	1,777,370	1,475,998	39,899
30	79,743	335,910	-	622,312	546,154	201,169	263,738	1,713,089	1,455,153	40,627
29年度との比較	12,924	-	-	△6,826	38,854	-	2,951	△64,281	△20,845	728

第5 卒業後の状況調査

1 中学校(公立・私立)

(1) 卒業生数

平成30年3月の中学校卒業生数は26,710人(男子13,657人,女子13,053人)で,前年度より698人減少している。

卒業生の進路は,高等学校等進学者が26,400人(全卒業生の98.8%),専修学校(高等課程)進学者が55人(同0.2%),専修学校(一般課程)等入学者が22人(同0.08%),公共職業能力開発施設等入学者が1人(同0.004%),就職者が50人(同0.2%)となっている。(表34,図3)

表34 状況別卒業生数(公立・私立)

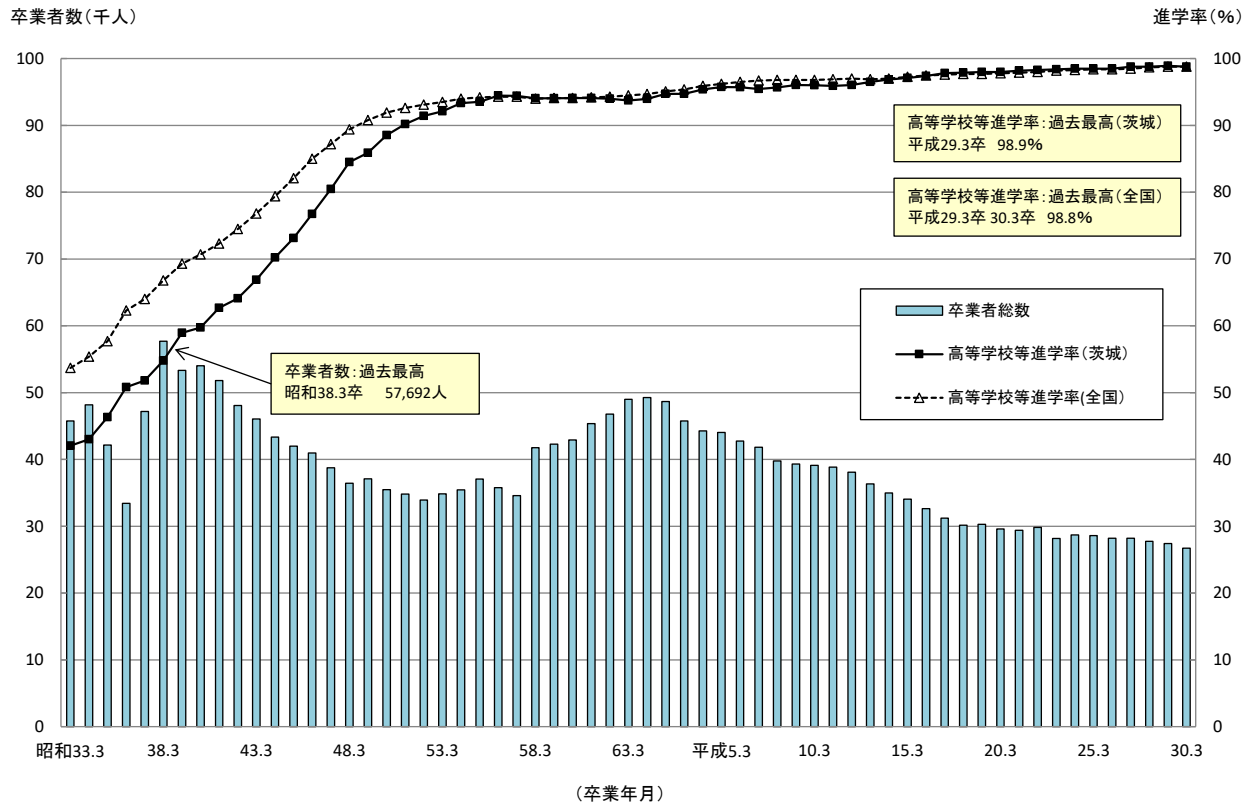
区分	計 (卒業生数)		高等学校等進学者 A	専修学校(高等課程)進学者 B	専修学校(一般課程)等入学者 C	公共職業能力開発施設等入学者 D	就職者等 E				
							自営業主等	常用労働者		臨時労働者	
	男	女						無期雇用労働者	有期雇用労働者		
平成20年3月	29,583	15,249	14,334	29,006	75	20	35	127			
25年3月	28,592	14,543	14,049	28,174	41	17	11	102			
26年3月	28,209	14,540	13,669	27,794	57	18	15	89			
27年3月	28,197	14,501	13,696	27,858	36	14	-	82			
28年3月	27,753	14,137	13,616	27,430	33	12	1	90			
29年3月	27,408	13,965	13,443	27,109	43	10	1	49			
30年3月	26,710	13,657	13,053	26,400	55	22	1	5	29	8	12
29年3月との比較	△698	△308	△390	△709	12	12	-	-	-	-	-

区分	左記以外の者 F	不詳・死亡 G	左記A, B, C, Dのうち就職している者(再掲)	左記E有期雇用労働者のうち雇用契約期間が一年以上,かつフルタイム勤務相当の者(再掲)	高等学校等進学率 (%)			専修学校(高等課程)進学率 (%)	卒業者に占める就職者の割合 (%)
					男	女	進学率 (%)		
20年3月	315	5	17	...	98.0	97.6	98.5	0.3	0.5
25年3月	247	-	13	...	98.5	98.1	99.0	0.1	0.4
26年3月	236	-	9	...	98.5	98.1	99.0	0.2	0.3
27年3月	207	-	10	...	98.8	98.5	99.2	0.1	0.3
28年3月	181	6	12	...	98.8	98.5	99.2	0.1	0.3
29年3月	195	1	7	...	98.9	98.7	99.1	0.2	0.2
30年3月	175	3	11	5	98.8	98.6	99.0	0.2	0.2
29年3月との比較	△20	2	4	-	△0.1	△0.1	△0.1	-	-

区分	全 国				
	高等学校等進学率 (%)			専修学校(高等課程)進学率 (%)	卒業者に占める就職者の割合 (%)
	男	女	進学率 (%)		
20年3月	97.8	97.5	98.1	0.2	0.7
25年3月	98.4	98.1	98.7	0.3	0.4
26年3月	98.4	98.1	98.7	0.2	0.4
27年3月	98.5	98.3	98.8	0.2	0.4
28年3月	98.7	98.5	99.0	0.2	0.3
29年3月	98.8	98.6	99.0	0.2	0.3
30年3月	98.8	98.6	99.0	0.2	0.2
29年3月との比較	-	-	-	-	△0.1

- (注) 1 「高等学校等進学者」, 「専修学校(高等課程)進学者」, 「専修学校(一般課程)等入学者」, 及び「公共職業能力開発施設等入学者」には, 進学又は入学して就職している者(就職進学者)を含む。
 2 「自営業主等」とは, 個人経営の事業を営んでいる者及び家族の営む事業に継続的に本業として従事する者をいう。
 3 「常用労働者」のうち「無期雇用労働者」とは, 雇用契約期間の定めのない者として就職した者, 「有期雇用労働者」とは, 雇用契約期間が1か月以上で期間の定めのある者をいう。
 4 「臨時労働者」とは, 雇用契約期間が1か月未満で期間の定めのある者をいう。
 5 平成29年度以前の「就職者等(E)」は, 雇用契約期間が1年未満で期間の定めのある者及び雇用契約期間の長さにかかわらず短時間勤務の者を含まない。また, 「卒業者に占める就職者の割合」とは, 卒業者のうち「就職者等(E)」及び「左記A, B, C, Dのうち就職している者(再掲)」の占める比率をいう。
 6 平成30年度の「就職者」とは, 卒業者のうち「自営業主等」及び「無期雇用労働者」, 「左記A, B, C, Dのうち就職している者(再掲)」, 「左記E有期雇用労働者のうち雇用契約期間が一年以上, かつフルタイム勤務相当の者(再掲)」の合計である。
 7 「左記以外の者」とは, 進学も就職もしていない者である(外国の高等学校等に入学した者, 家事手伝いなど)。
 8 全国値は国立の学校も含む。

図3 中学校卒業生数の推移(公立・私立)



(2) 進学者

7 高等学校等進学者

高等学校等進学者は 26,400 人で、前年度より 709 人減少している。
 高等学校等進学率は 98.8% で前年度より 0.1 ポイント低下しており、全国平均と同率である。
 (表 34, 表 35, 図 3)

イ 専修学校(高等課程)進学者

専修学校(高等課程)進学者数は 55 人で、前年度より 12 人増加している。
 専修学校(高等課程)進学率は 0.2% で、前年度と同率である。(表 34)

表 35 高等学校等への進学者数(公立・私立)

区分	計		高等学校					中等教育学校 後期課程			高等 専門 学校	特別支援学校 (高等部)	
			本科			別科	本科		別科	本科		別科	
	男	女	全日制	定時制	通信制		全日制	定時制			別科		
平成20年3月	29,006	14,886	14,120	27,653	436	479	-	-	-	-	251	187	-
25年3月	28,174	14,264	13,910	26,680	488	530	-	-	-	-	255	221	-
26年3月	27,794	14,259	13,535	26,249	487	559	-	1	-	-	267	231	-
27年3月	27,858	14,278	13,580	26,434	447	514	-	-	-	-	255	208	-
28年3月	27,430	13,927	13,503	26,130	425	459	-	-	-	-	238	178	-
29年3月	27,109	13,785	13,324	25,611	434	630	-	2	-	-	240	192	-
30年3月	26,400	13,472	12,928	24,946	498	573	-	-	-	-	224	159	-
29年3月との比較	△709	△313	△396	△665	64	△57	-	△2	-	-	△16	△33	-

(3) 就職者

就職者総数(進学又は入学して就職している者を含む)は 50 人(男子 43 人, 女子 7 人)で, 前年度より 6 人減少している。卒業者に占める就職者の割合は 0.2%で, 前年度と同率であり, 全国平均とも同率である。

就職先を産業別にみると, 第 2 次産業が 27 人(就職者総数の 54.0%)で最も多く, 次いで第 3 次産業が 22 人(同 44.0%)となっている。

就職先を地域別にみると, 県内 36 人, 県外 14 人で, 県外就職率は 28.0%と前年度より 8.4 ポイント上昇している。

(表 34, 表 36)

表 36 産業別就職者数(公立・私立)

区 分	計			第 1 次産業			第 2 次産業			第 3 次産業			左記以外・不詳			就職者に占める県外就職者の割合(%)
	計	地域別		計	地域別		計	地域別		計	地域別		計	地域別		
		県外	男女別		県外	男女別		県外	男女別		県外	男女別		県外	男女別	
平成20年3月	144	23	114	4	2	3	72	5	68	62	15	39	6	1	4	16.0
25年3月	115	23	108	2	1	2	91	7	88	19	12	16	3	3	2	20.0
26年3月	98	18	85	1	-	1	67	4	64	27	13	18	3	1	2	18.4
27年3月	92	14	75	4	-	4	50	4	45	35	9	24	3	1	2	15.2
28年3月	102	19	83	1	-	-	54	2	51	33	15	20	14	2	12	18.6
29年3月	56	11	48	3	-	1	35	1	34	15	8	11	3	2	2	19.6
30年3月	50	14	43	-	-	-	27	4	25	22	10	17	1	-	1	28.0
29年3月との比較	△6	3	△5	△3	-	△1	△8	3	△9	7	2	6	△2	△2	△1	8.4

表 37 都道府県別高等学校等進学率等(国立の学校分を含む)

区 分	高等学校等進学率(%)		専修学校(高等課程)進学率(%)		卒業者に占める就職者の割合(%)		区 分	高等学校等進学率(%)		専修学校(高等課程)進学率(%)		卒業者に占める就職者の割合(%)		区 分	高等学校等進学率(%)		専修学校(高等課程)進学率(%)		卒業者に占める就職者の割合(%)	
	順位	順位	順位	順位	順位	順位		順位	順位	順位	順位	順位	順位		順位	順位	順位	順位	順位	順位
全 国	98.8	-	0.2	-	0.2	-	富 山	99.4	4	0.0	37	0.2	19	島 根	98.9	22	0.1	22	0.2	19
北海道	98.9	22	0.3	8	0.2	19	石 川	99.4	4	0.0	37	0.1	33	岡 山	98.7	31	0.1	22	0.2	19
青 森	99.2	11	0.0	37	0.3	3	福 井	99.3	6	0.0	37	0.2	19	広 島	98.6	37	0.3	8	0.3	3
岩 手	99.5	2	0.0	37	0.1	33	山 梨	98.7	31	0.1	22	0.3	3	山 口	98.2	44	0.3	8	0.3	3
宮 城	99.3	6	0.1	22	0.1	33	長 野	99.1	13	0.2	12	0.1	33	徳 島	99.1	13	0.4	4	0.1	33
秋 田	99.0	18	0.5	3	0.0	47	岐 阜	99.0	18	0.0	37	0.3	3	香 川	98.7	31	0.0	37	0.4	1
山 形	99.5	2	0.1	22	0.1	33	静 岡	98.6	37	0.2	12	0.3	3	愛 媛	98.8	28	0.1	22	0.4	1
福 島	98.3	43	0.9	1	0.2	19	愛 知	98.5	40	0.2	12	0.3	3	高 知	98.6	37	0.1	22	0.1	33
茨 城	98.8	28	0.2	12	0.2	19	三 重	98.7	31	0.1	22	0.3	3	福 岡	98.2	44	0.4	4	0.3	3
栃 木	98.9	22	0.0	37	0.1	33	滋 賀	99.1	13	0.1	22	0.2	19	佐 賀	98.1	46	0.6	2	0.3	3
群 馬	98.9	22	0.1	22	0.2	19	京 都	99.3	6	0.1	22	0.1	33	長 崎	99.3	6	0.1	22	0.2	19
埼 玉	99.0	18	0.1	22	0.2	19	大 阪	98.5	40	0.4	4	0.3	3	熊 本	99.2	11	0.2	12	0.2	19
千 葉	98.9	22	0.1	22	0.2	19	兵 庫	98.8	28	0.3	8	0.2	19	大 分	99.1	13	0.0	37	0.3	3
東 京	98.7	31	0.4	4	0.1	33	奈 良	99.0	18	0.2	12	0.1	33	宮 崎	98.4	42	0.2	12	0.3	3
神奈川	99.1	13	0.1	22	0.1	33	和歌山	99.3	6	0.2	12	0.1	33	鹿 児 島	98.9	22	0.0	37	0.3	3
新 潟	99.6	1	0.0	37	0.1	33	鳥 取	98.7	31	0.2	12	0.3	3	沖 縄	97.4	47	0.2	12	0.3	3

2 義務教育学校

(1) 卒業者数

平成30年3月の義務教育学校卒業者数は172人（男子85人，女子87人）となっている。（表38）

(2) 進学者

高等学校等進学者数は170人（進学率98.8%）となっている。（表38）

表38 状況別卒業者数（公立・私立）

区 分	計 (卒 業 者 数)		高等学校等 進 学 者 A	専 修 学 校 (高等課程) 進 学 者 B	専修学校 (一般課程) 等入学者 C	公共職業能力 開発施設等 入学者 D	就職者 E
	男	女					
平成29年3月	118	62	56	118	-	-	-
30年3月	172	85	87	170	-	-	-
29年3月との比較	54	23	31	52	-	-	-

(人)

つづき

区 分	左記以外の者 F	不詳・死亡 G	左記Aのうち 他県への 進学者(再掲)	左記A, B, C, D のうち就職し ている者(再 掲)	高等学 校 等 進 学 率 (%)	卒業者に 占める就 職者の 割合 (%)
平成29年3月	-	-	7	-	100.0	-
30年3月	2	-	9	-	98.8	-
29年3月との比較	2	-	2	-	△1.2	-

3 高等学校(公立・私立)

(1) 全日制課程・定時制課程

7 卒業者数

平成30年3月の高等学校(全日制課程・定時制課程)の卒業者は25,648人(男子13,114人,女子12,534人)で、前年度より364人増加している。

卒業者の進路は、大学等進学者が12,974人(全卒業者の50.6%)、専修学校(専門課程)進学者が4,543人(同17.7%)、専修学校(一般課程)等入学者が1,138人(同4.4%)、公共職業能力開発施設等入学者が239人(同0.9%)、就職者が5,496人(同21.4%)、一時的な仕事に就いた者が179人(同0.7%)となっている。(表39, 図4)

表39 状況別卒業者数(公立・私立)[全日制・定時制]

区分	計(卒業者数)			大学等進学者 A	専修学校(専門課程)進学者 B	専修学校(一般課程)等入学者 C	公共職業能力開発施設等入学者 D	就職者 E		一時的な仕事に就いた者 F (雇用期間が1年未満又は短時間勤務の者)	左記以外 の者 G	不詳・死亡 H	A, B, C, Dのうち就職している者(再掲) 者(再掲)
								正規の職員・従業員・自営業主等	正規の職員等でない者				
	男	女											
平成20年3月	27,322	14,070	13,252	13,931	4,307	1,494	256	5,766		365	1,202	1	42
25年3月	26,175	13,379	12,796	12,905	4,805	1,573	216	5,208		448	1,020	-	28
26年3月	24,897	12,670	12,227	12,402	4,574	1,306	202	5,185		342	886	-	24
27年3月	25,563	12,994	12,569	12,699	4,826	1,140	229	5,448	48	249	923	1	19
28年3月	25,475	12,848	12,627	12,888	4,616	1,119	213	5,423	38	216	962	-	23
29年3月	25,284	12,940	12,344	12,784	4,573	1,053	254	5,419	27	181	992	1	18
30年3月	25,648	13,114	12,534	12,974	4,543	1,138	239	5,459	21	179	1,092	3	16
29年3月との比較	364	174	190	190	△30	85	△15	40	△6	△2	100	2	△2

つづき

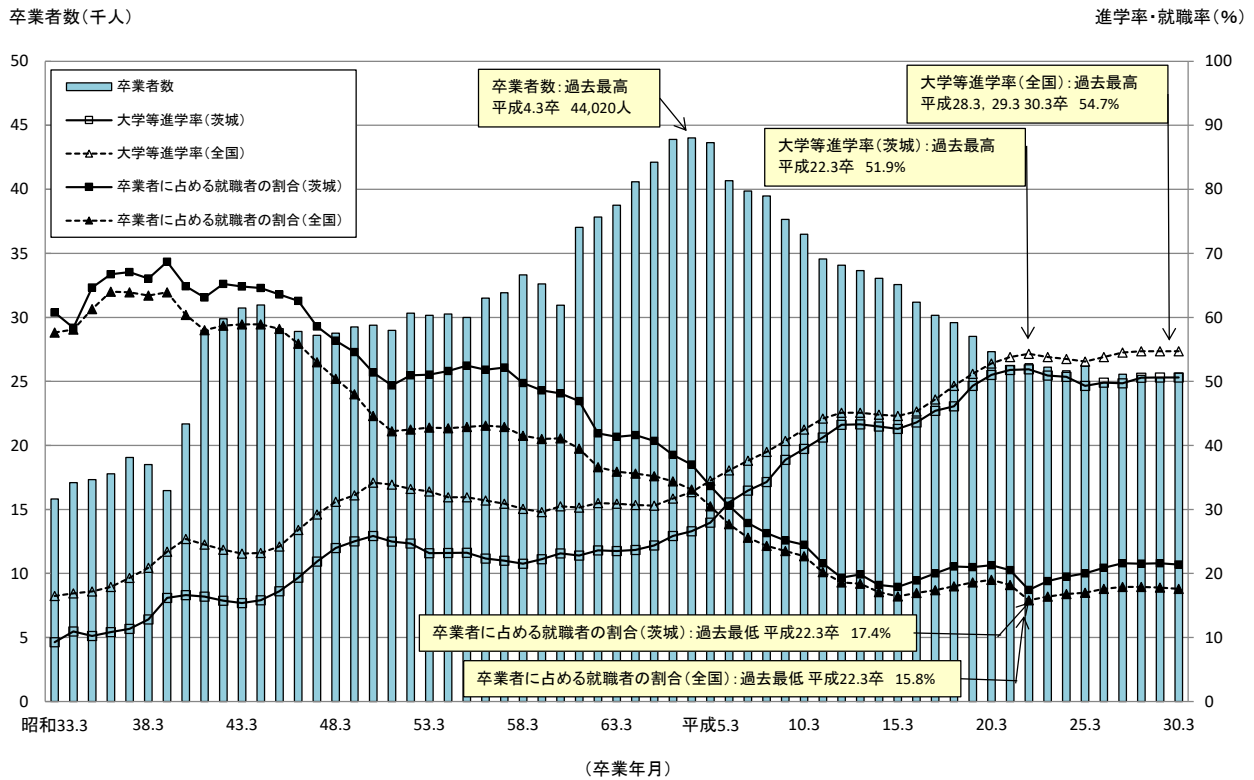
区分	大学等進学率(%)			専修学校(専門課程)進学者 (%)	卒業者に占める就職者の割合(%)	全国					
						大学等進学率(%)			専修学校(専門課程)進学率(%)	卒業者に占める就職者の割合(%)	
	男	女		男	女						
平成20年3月	51.0	49.9	52.2	15.8	21.3	52.8	51.4	54.3	15.3	19.0	
25年3月	49.3	48.4	50.3	18.4	20.0	53.1	50.9	55.5	17.1	17.0	
26年3月	49.8	49.1	50.5	18.4	20.9	53.8	51.5	56.1	17.1	17.6	
27年3月	49.7	48.7	50.7	18.9	21.6	54.5	52.1	56.8	16.7	17.9	
28年3月	50.6	48.9	52.3	18.1	21.5	54.7	52.2	57.2	16.4	17.9	
29年3月	50.6	49.5	51.6	18.1	21.6	54.7	52.1	57.3	16.2	17.8	
30年3月	50.6	48.7	52.5	17.7	21.4	54.7	51.8	57.7	16.0	17.6	
29年3月との比較	-	△0.8	0.9	△0.4	△0.2	-	△0.3	0.4	△0.2	△0.2	

(注) 1 「大学等進学者」, 「専修学校(専門課程)進学者」, 「専修学校(一般課程)進学者」及び「公共職業能力開発施設等入学者」には、進学又は入学して就職している者(就職進学者)を含む。

2 「卒業者に占める就職者の割合」とは、卒業者のうち「就職者」+「A, B, C, Dのうち就職している者(再掲)」の占める比率をいう。

3 全国値は国立の学校も含む。

図4 高等学校卒業生数等の推移(公立・私立)[全日制・定時制]



イ 進学者
(7) 大学等進学者

大学等進学者は 12,974 人(男子 6,392 人, 女子 6,582 人)で, 前年度より 190 人増加している。進学先別にみると, 大学(学部)が 12,148 人(男子 6,329 人, 女子 5,819 人), 短期大学(本科)が 713 人(男子 33 人, 女子 680 人)となっている。

大学等進学率は前年度と同率の 50.6%となっており, 全国平均の 54.7%を 4.1 ポイント下回っている。(表 39, 表 40)

(4) 専修学校(専門課程)進学者

専修学校(専門課程)進学者数は 4,543 人で, 前年度より 30 人減少している。専修学校(専門課程)進学率は 17.7%で, 前年度より 0.4 ポイント低下している。(表 39)

表 40 大学等への進学者数(公立・私立)[全日制・定時制]

区分	(人)														
	計		大学(学部)		短期大学(本科)		大学・短期大学の通信教育部及び放送大学		大学・短期大学(別科)		高等学校(専攻科)		特別支援学校高等部(専攻科)		
	男	女	男	女	男	女	男	女	男	女	男	女	男	女	
平成20年3月	13,931	7,016	6,915	6,919	5,654	82	1,201	3	5	2	-	9	55	1	-
25年3月	12,905	6,472	6,433	6,395	5,578	65	777	6	5	-	-	6	73	-	-
26年3月	12,402	6,226	6,176	6,160	5,328	40	770	14	8	1	-	11	70	-	-
27年3月	12,699	6,323	6,376	6,273	5,547	35	746	11	9	3	1	1	73	-	-
28年3月	12,888	6,284	6,604	6,226	5,774	43	742	12	9	-	-	3	79	-	-
29年3月	12,784	6,411	6,373	6,368	5,546	31	755	11	9	-	1	1	62	-	-
30年3月	12,974	6,392	6,582	6,329	5,819	33	680	27	7	-	-	3	76	-	-
29年3月との比較	190	△19	209	△39	273	2	△75	16	△2	-	△1	2	14	-	-

ウ 就職者

就職者総数(進学又は入学して就職している者を含む)は 5,496 人で、前年度より 32 人増加している。

卒業者に占める就職者の割合は、前年度より 0.2 ポイント低下して 21.4%となり、全国平均の 17.6%を 3.8 ポイント上回っている。

就職先の産業別にみると、製造業が 2,604 人(就職者総数の 47.4%)で最も多く、次いで、卸売業、小売業が 513 人(9.3%)、建設業 362 人(同 6.6%)となっている。(表 39, 表 41, 図 5, 図 6)

表 41 産業別就職者数(公立・私立)[全日制・定時制]

区 分	計		第 1 次 産 業				第 2 次 産 業				第 3 次 産 業										
			農 業, 林 業		漁 業		鉱 業, 採 石 業, 採 砂 利 採 取 業		建 設 業		製 造 業		電 気・ガ ス・熱 供 給・水 道 業		情 報 通 信 業		運 輸 業, 郵 便 業		卸 売 業, 小 売 業		
	男	女	男	女	男	女	男	女	男	女	男	女	男	女	男	女	男	女	男	女	
平成20年3月	5,808	3,385	2,423	21	8	4	1	3	1	166	24	2,207	1,006	54	10	34	30	168	71	146	444
25年3月	5,236	3,192	2,044	39	9	8	-	6	-	350	36	1,648	649	76	4	22	23	184	37	195	313
26年3月	5,209	3,093	2,116	33	9	11	2	9	-	352	41	1,566	644	71	7	15	33	178	41	149	326
27年3月	5,515	3,291	2,224	39	11	13	-	9	2	370	53	1,673	690	84	9	18	22	205	80	194	358
28年3月	5,484	3,325	2,159	35	12	22	-	8	1	342	20	1,746	713	57	11	30	24	192	67	183	352
29年3月	5,464	3,270	2,194	23	15	10	-	6	4	353	57	1,662	724	40	4	31	31	250	83	175	379
30年3月	5,496	3,337	2,159	44	17	10	-	2	1	303	59	1,809	795	37	-	25	23	215	75	203	310
29年3月との比較	32	67	△35	21	2	-	-	△4	△3	△50	2	147	71	△3	△4	△6	△8	△35	△8	28	△69

つづき

区 分	第 3 次 産 業																		左 記 以 外 の 者			
	金 融 業, 保 険 業		不 動 産 業, 物 品 賃 貸 業		学 術 研 究, 専 門・技 術 サ ー ビ ス 業		宿 泊 業, 飲 食 サ ー ビ ス 業		生 活 関 連 サ ー ビ ス 業, 娯 楽 業		教 育, 学 習 サ ー ビ ス 支 援 業		医 療・福 祉		複 合 サ ー ビ ス 事 業		サ ー ビ ス 業 (他 に 分 類 さ れ な い も の)				公 務 (他 に 分 類 さ れ な い も の)	
	男	女	男	女	男	女	男	女	男	女	男	女	男	女	男	女	男	女	男	女	男	女
平成20年3月	2	9	2	7	30	19	59	122	55	84	2	3	26	292	20	25	167	213	192	34	27	20
25年3月	2	7	10	14	50	8	63	130	74	188	2	2	102	423	25	23	145	138	179	36	12	4
26年3月	4	10	14	13	46	23	73	134	59	208	1	8	100	405	20	22	171	140	214	41	7	9
27年3月	9	27	10	15	51	17	76	137	61	189	11	15	73	400	17	40	141	104	232	50	5	5
28年3月	9	34	14	14	58	23	70	112	50	220	9	6	84	346	25	37	129	91	243	63	19	13
29年3月	5	48	15	17	55	18	49	107	74	189	15	9	49	291	36	45	123	88	279	78	20	7
30年3月	2	53	13	9	67	28	51	92	64	202	8	13	55	279	19	50	126	73	264	71	20	9
29年3月との比較	△3	5	△2	△8	12	10	2	△15	△10	13	△7	4	6	△12	△17	5	3	△15	△15	△7	-	2

図 5 産業別就職者数(公立・私立)
〔全日制・定時制〕

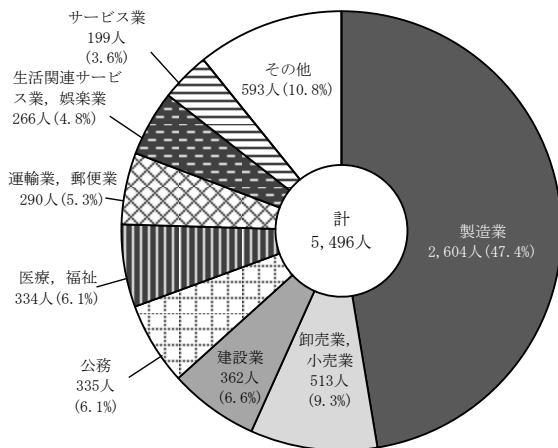
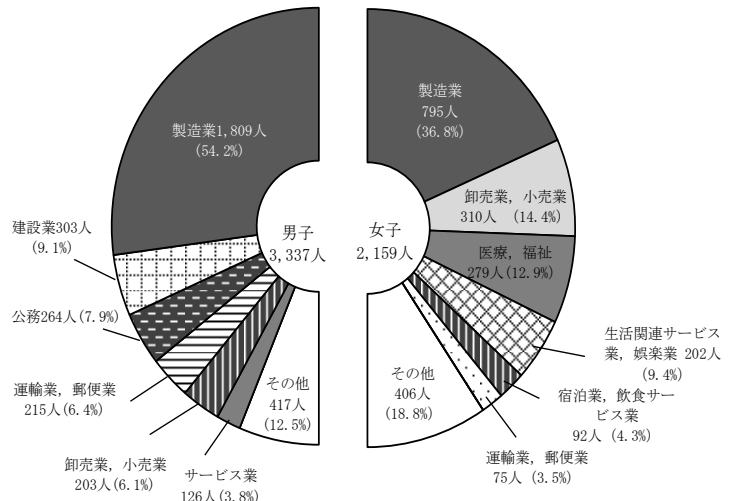


図 6 男女別産業別就職者数(公立・私立)
〔全日制・定時制〕



就職者を職業別にみると、生産工程従事者が 2,399 人（就職者総数の 43.6%）で最も多く、次いでサービス職業従事者が 772 人（同 14.0%）、事務従事者が 545 人（同 9.9%）となっている。（表 42、図 7、図 8）

表 42 職業別就職者数(公立・私立)[全日制・定時制]

区 分	計		専門的・技術的 職業従事者		事 務 従 事 者		販 売 従 事 者		サービス職業 従 事 者		保 安 職 業 従 事 者		
	男	女	男	女	男	女	男	女	男	女	男	女	
	平成20年3月	5,808	3,385	2,423	237	210	88	413	127	392	184	456	162
25年3月	5,236	3,192	2,044	205	83	84	285	161	290	287	708	164	15
26年3月	5,209	3,093	2,116	211	86	81	307	125	291	262	756	187	26
27年3月	5,515	3,291	2,224	229	80	103	361	158	339	243	695	213	44
28年3月	5,484	3,325	2,159	240	78	94	372	140	333	223	641	226	35
29年3月	5,464	3,270	2,194	226	79	108	459	132	335	213	551	258	56
30年3月	5,496	3,337	2,159	254	74	93	452	125	283	216	556	263	44
29年3月との比較	32	67	△35	28	△5	△15	△7	△7	△52	3	5	5	△12

つづき

区 分	農 林 漁 業 従 事 者				生 産 工 程 従 事 者		輸 送 ・ 機 械 運 転 従 事 者		建 設 ・ 採 掘 従 事 者		運 搬 ・ 清 掃 等 従 事 者		左 記 以 外 の 者	
	農 林 業 従 事 者		漁 業 従 事 者		男	女	男	女	男	女	男	女	男	女
	平成20年3月	22	7	6	-	2,519	910							40
25年3月	43	6	31	26	1,621	551	135	9	302	10	94	20	65	41
26年3月	31	11	10	-	1,571	549	179	18	309	5	90	37	37	30
27年3月	44	7	10	-	1,665	590	155	32	326	14	89	38	56	24
28年3月	62	16	23	-	1,744	588	134	15	261	9	110	40	68	32
29年3月	26	12	15	-	1,654	611	162	27	287	14	139	29	50	21
30年3月	52	13	9	-	1,764	635	138	26	245	8	137	35	41	33
29年3月との比較	26	1	△6	-	110	24	△24	△1	△42	△6	△2	6	△9	12

(注) 日本標準職業分類の平成 21 年 12 月の改訂により、平成 22 年 3 月以前の「運搬・通信従事者」「生産工程・労務作業者」の区分がなくなり、「生産工程従事者」「輸送・機械運転従事者」「建設・採掘従事者」「運搬・清掃等従事者」が新設されたため、22年3月分以前は合計数を記載した。

図 7 職業別就職者数(公立・私立)
[全日制・定時制]

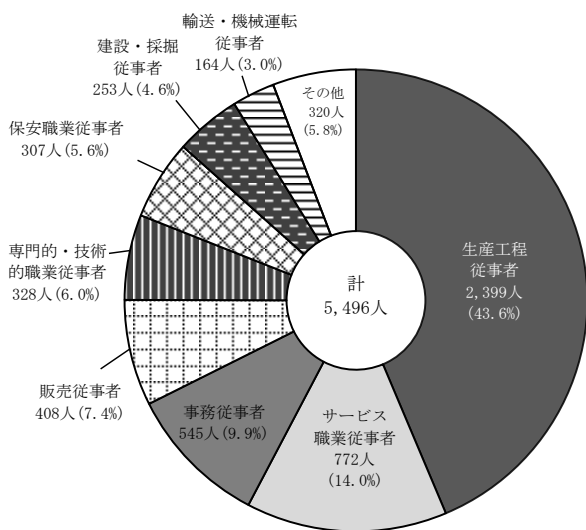
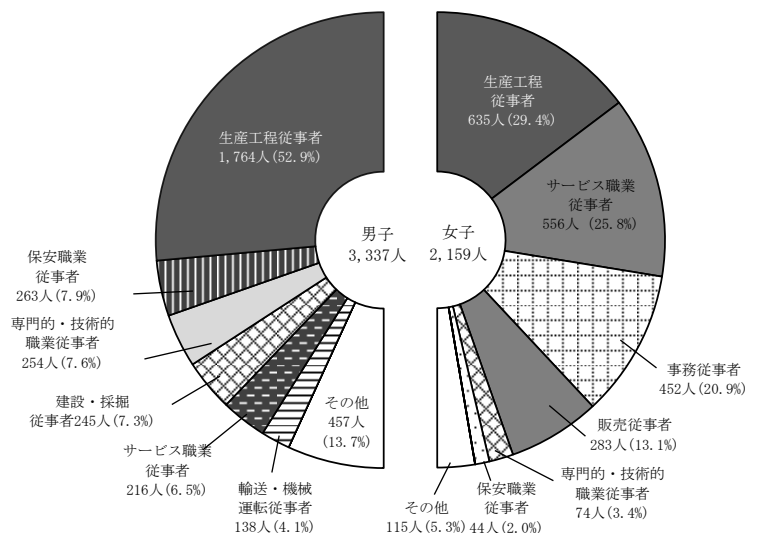


図 8 男女別職業別就職者数(公立・私立)
[全日制・定時制]



就職先を地域別にみると、県内 4,850 人、県外 646 人で県外就職率は 11.8%と前年度より 3.3 ポイント減少している。

県外就職先は東京都が 206 人と最も多く、次いで千葉県が 127 人、栃木県が 122 人となっている。

(表 43, 図 9)

表 43 地域別就職者数(公立・私立)[全日制・定時制]

区 分	計	県内 就職者	県外 就職者									県外 就職率 (%)
				福島県	栃木県	群馬県	埼玉県	千葉県	東京都	神奈川県	その他	
平成20年3月	5,808	5,109	699	23	162	21	66	96	257	33	41	12.0
25年3月	5,236	4,644	592	15	103	9	52	118	217	32	46	11.3
26年3月	5,209	4,549	660	36	116	3	62	150	200	60	33	12.7
27年3月	5,515	4,861	654	30	137	4	52	100	231	55	45	11.9
28年3月	5,484	4,766	718	28	132	4	64	135	266	54	35	13.1
29年3月	5,464	4,641	823	38	150	3	54	154	310	47	67	15.1
30年3月	5,496	4,850	646	21	122	6	46	127	206	47	71	11.8
29年3月との比較	32	209	△177	△17	△28	3	△8	△27	△104	-	4	△3.3

図 9 都道府県別県外就職者数(公立・私立)[全日制・定時制]

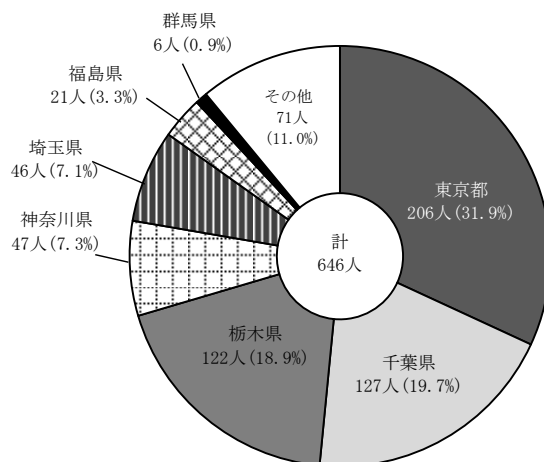


表 44 都道府県別大学等進学率等(国立の学校分を含む)[全日制・定時制]

区 分	大学等進学率			区 分	大学等進学率			区 分	大学等進学率											
	進学率	専修学校(専門課程)進学率	卒業者に占める就職者の割合		進学率	専修学校(専門課程)進学率	卒業者に占める就職者の割合		進学率	専修学校(専門課程)進学率	卒業者に占める就職者の割合									
	順位	順位	順位		順位	順位	順位		順位	順位	順位									
全 国	54.7	—	16.0	—	17.6	—	富 山	51.9	22	16.8	25	21.9	25	島 根	46.7	34	20.0	6	23.5	15
北海道	45.5	38	21.7	3	23.5	15	石 川	55.1	14	13.9	41	21.2	28	岡 山	51.0	24	16.3	29	23.3	18
青 森	46.9	32	14.5	38	31.5	2	福 井	56.8	11	15.2	35	21.8	26	広 島	60.6	4	11.1	46	15.4	39
岩 手	44.6	43	20.2	5	28.7	8	山 梨	57.2	9	16.2	31	16.6	37	山 口	44.1	45	16.6	27	29.6	6
宮 城	49.3	27	16.3	29	23.1	19	長 野	47.7	31	21.3	4	18.8	32	徳 島	52.0	21	17.0	20	22.8	21
秋 田	45.3	39	16.9	22	29.9	4	岐 阜	55.5	13	13.5	43	23.5	15	香 川	52.2	20	14.8	36	18.3	34
山 形	45.3	39	17.4	14	30.1	3	静 岡	53.0	18	17.2	16	22.2	24	愛 媛	53.7	16	18.9	8	22.5	23
福 島	46.3	36	17.1	19	29.1	7	愛 知	58.2	7	12.4	45	19.5	30	高 知	49.3	27	16.9	22	17.1	36
茨 城	50.6	25	17.7	13	21.4	27	三 重	50.6	25	14.5	38	27.3	10	福 岡	53.5	17	16.9	22	18.4	33
栃 木	52.5	19	17.2	16	22.8	21	滋 賀	54.6	15	16.8	25	18.3	34	佐 賀	44.7	42	15.5	34	32.4	1
群 馬	51.9	22	18.6	10	20.1	29	京 都	65.9	1	13.7	42	8.5	45	長 崎	45.0	41	16.0	32	29.7	5
埼 玉	57.2	9	17.0	20	13.7	41	大 阪	59.5	6	14.6	37	11.5	44	熊 本	46.8	33	17.2	16	25.7	13
千 葉	55.7	12	18.0	11	13.2	42	兵 庫	60.6	4	13.2	44	14.0	40	大 分	47.9	29	19.4	7	26.0	12
東 京	64.7	2	10.6	47	6.5	47	奈 良	58.2	7	14.2	40	11.6	43	宮 崎	46.0	37	16.4	28	28.3	9
神奈川	61.0	3	16.0	32	8.4	46	和歌山	47.8	30	18.0	11	23.1	19	鹿 児 島	44.2	44	18.9	8	26.7	11
新 潟	46.4	35	26.1	1	19.5	30	鳥 取	43.8	46	17.4	14	25.6	14	沖 縄	39.7	47	24.5	2	16.0	38

(2) 通信制課程

7 卒業生数

平成 29 年度間の高等学校(通信制課程)の卒業生は 6,309 人(男子 3,218 人, 女子 3,091 人)で, 前年度間より 498 人減少している。

卒業生の進路は, 大学等進学者が 1,059 人, 専修学校(専門課程)進学者が 1,186 人, 専修学校(一般課程)等入学者が 124 人, 公共職業能力開発施設等入学者が 45 人, 就職者が 983 人となっている。(表 45)

表 45 状況別卒業生数(公立・私立)[通信制]

区分	計(卒業生数)			大学等 進学者 A	専修学校 (専門課程) 進学者 B	専修学校 (一般課程) 等入学者 C	公共職業 能力開発 施設等入 学者 D	就職者 E	左記以 外の者 G	不詳・ 死亡 H	A, B, C, D の うち就職 している 者(再掲)
	男	女									
平成19年度間	4,781	2,305	2,476	1,179	947	107	8	583	1,955	2	1
24	6,675	3,365	3,310	1,263	1,374	152	44	793	2,839	210	-
25	6,850	3,401	3,449	1,198	1,368	54	35	876	3,074	245	1
26	7,383	3,664	3,719	1,319	1,569	285	34	924	3,130	122	-
27	7,328	3,703	3,625	1,231	1,396	237	36	982	3,417	29	-
28	6,807	3,486	3,321	1,129	1,301	175	61	1053	3,007	81	1
29	6,309	3,218	3,091	1,059	1,186	124	45	980	2,826	89	3
28年度間との比較	△ 498	△ 268	△ 230	△ 70	△ 115	△ 51	△ 16	△ 73	△ 181	8	2

つづき

区分	大学等進学者率(%)			専修学校 (専門課程) 進学者 率 (%)	卒業生に 占める就 職者の 割合(%)	全 国				
	男	女				大学等進学者率(%)		専修学校 (専門課程) 進学者率(%)	卒業生に占 める就職者 の割合(%)	
						男	女			
平成19年度間	24.7	26.6	22.9	19.8	12.2	17.1	17.5	16.7	17.8	17.4
24	18.9	19.7	18.2	20.6	11.9	16.5	16.8	16.2	21.8	15.4
25	17.5	17.1	17.9	20.0	12.8	16.4	16.8	16.1	21.0	16.6
26	17.9	18.9	16.8	21.3	12.5	16.8	17.4	16.1	21.1	18.0
27	16.8	17.2	16.4	19.1	13.4	17.5	17.9	17.0	20.7	19.0
28	16.6	16.5	16.7	19.1	15.5	17.7	18.1	17.2	20.3	19.6
29	16.8	16.7	16.9	18.8	15.6	18.5	18.7	18.2	21.2	19.6
28年度間との比較	0.2	0.2	0.2	△ 0.3	0.1	0.8	0.6	1.0	0.9	-

(注) 1 「大学等進学者」, 「専修学校(専門課程)進学者」, 「専修学校(一般課程)等入学者」及び「公共職業能力開発施設等入学者」には, 進学又は入学して就職している者(就職進学者)を含む。

2 「卒業生に占める就職者の割合」とは卒業生のうち「就職者」+「A, B, C, Dのうち就職している者(再掲)」の占める比率をいう。

1 進学者

(7) 大学等進学者

大学等進学者は 1,059 人(男子 538 人, 女子 521 人)で, 前年度間より 70 人減少している。

進学先別にみると, 大学(学部)が 888 人, 短期大学(本科)が 109 人となっている。

大学等進学率は 16.8%で, 前年度間より 0.2 ポイント増加している。(表 45, 表 46)

(4) 専修学校(専門課程)進学者

専修学校(専門課程)進学者は 1,186 人で, 前年度間より 115 人減少している。

専修学校(専門課程)進学率は 18.8%で, 前年度間より 0.3 ポイント低下している。(表 45)

表 46 大学等への進学者数(公立・私立)[通信制]

区分	計		大学 (学部)		短期大学 (本科)		大学・短期大学の 通信教育部 及び放送大学		大学・ 短期大学 (別科)		高等学校 (専攻科)		特別支援学校 高等部 (専攻科)	
	男	女	男	女	男	女	男	女	男	女	男	女	男	女
平成19年度	1,179	612	567	574	391	34	165	4	10	-	1	-	-	-
24	1,263	662	601	612	408	28	150	14	22	-	-	8	21	-
25	1,198	581	617	534	442	32	134	10	22	-	-	5	19	-
26	1,319	694	625	636	451	35	131	15	25	-	-	8	18	-
27	1,231	638	593	605	474	19	89	8	16	-	1	6	13	-
28	1,129	574	555	523	400	23	109	20	35	-	-	8	11	-
29	1,059	538	521	488	400	18	91	28	28	-	-	4	2	-
28年度間との比較	△ 70	△ 36	△ 34	△ 35	-	△ 5	△ 18	8	△ 7	-	-	△ 4	△ 9	-

リ 就職者

就職者総数(進学又は入学して就職している者を含む)は983人で、前年度間より71人減少している。

卒業者に占める就職者の割合は15.6%で、前年度間より0.1ポイント上昇している。

就職先の産業別では製造業が178人で最も多くなっており、職業別ではサービス職業従事者が251人で最も多くなっている。(表45, 表47, 表48)

表47 産業別就職者数(公立・私立)[通信制]

(人)

区 分	計		第1次産業				第2次産業						第3次産業								
			農業, 林業		漁業		鉱業, 採石業, 砂利採取業		建設業		製造業		電気・ガス・熱供給・水道業		情報通信業		運輸業, 郵便業		卸売業, 小売業		
			男	女	男	女	男	女	男	女	男	女	男	女	男	女	男	女	男	女	男
平成19年度間	584	335	249	2	-	1	-	-	-	62	12	104	50	13	3	2	5	17	7	21	61
24	793	488	305	4	3	-	-	3	-	128	6	86	31	6	-	7	1	16	-	38	44
25	877	580	297	16	1	2	-	2	-	173	1	72	28	16	3	7	2	29	7	29	31
26	924	567	357	12	4	-	-	2	-	183	10	71	29	12	1	5	3	22	6	36	40
27	982	594	388	12	8	1	-	2	-	162	14	100	48	18	-	6	6	32	8	66	68
28	1,054	662	392	9	5	3	-	1	-	186	15	123	54	19	1	9	4	37	12	66	71
29	983	616	367	9	4	2	2	3	-	156	11	128	50	13	-	7	4	46	13	66	65
28年度間との比較	△71	△46	△25	-	△1	△1	2	2	-	△30	△4	5	△4	△6	△1	△2	-	9	1	-	△6

つづき

区 分	第3次産業																左記以外の者					
	金融業, 保険業		不動産業, 物品賃貸業		学術研究, 専門・技術サービス業		宿泊業, 飲食サービス業		生活関連サービス業, 娯楽業		教育, 学習支援業		医療・福祉		複合サービス業				サービス業(他に分類されないもの)		公務(他に分類されないもの)	
	男	女	男	女	男	女	男	女	男	女	男	女	男	女	男	女			男	女	男	女
平成19年度間	-	-	3	-	1	-	24	27	11	11	5	-	2	19	6	4	17	26	15	-	34	19
24	-	1	4	3	2	-	37	29	27	43	1	1	23	59	4	2	35	25	12	2	55	55
25	2	2	6	2	3	1	38	39	30	51	1	4	23	47	-	6	22	13	12	-	97	59
26	2	2	5	1	5	6	40	54	35	42	-	2	21	57	5	6	10	9	11	1	90	84
27	-	-	5	4	4	4	61	65	34	62	-	-	24	60	6	-	20	11	16	5	25	25
28	2	2	3	2	7	2	50	61	40	47	1	1	20	65	7	9	42	22	20	3	17	16
29	-	1	3	3	4	7	43	50	27	36	1	1	23	66	9	12	43	37	19	3	14	2
28年度間との比較	△2	△1	-	1	△3	5	△7	△11	△13	△11	-	-	3	1	2	3	1	15	△1	-	△3	△14

表48 職業別就職者数(公立・私立)[通信制]

(人)

区 分	計		専門的・技術的職業従事者		事務従事者		販売者		サービス職業従事者		保安業従事者		農林漁業従事者		生産工程従事者		輸送・機械運転従事者		建設・採掘従事者		運搬・清掃等従事者		左記以外の者				
			農林業従事者		漁業従事者		農林業従事者		漁業従事者		農林業従事者		漁業従事者		農林業従事者		漁業従事者										
			男	女	男	女	男	女	男	女	男	女	男	女	男	女	男	女	男	女	男	女			男	女	
平成19年度間	584	335	249	40	18	8	31	20	59	55	62	9	-	2	-	1	-	162				60	38		19		
24	793	488	305	22	13	5	24	34	47	91	124	13	1	5	2	-	-	90	20	11	-	125	3	14	-	78	71
25	877	580	297	37	17	6	21	40	48	100	117	14	-	16	1	2	-	88	21	21	1	138	1	16	4	102	66
26	924	567	357	23	14	8	25	35	50	94	144	15	1	13	2	-	-	84	25	18	-	165	8	11	3	101	85
27	982	594	388	41	13	7	44	65	66	134	180	19	1	10	6	1	-	111	48	19	2	135	5	15	4	37	19
28	1054	662	392	43	17	12	37	72	70	116	173	20	3	9	4	3	-	148	54	20	2	165	8	26	4	28	23
29	983	616	367	46	25	10	44	54	62	106	145	23	6	10	3	2	-	138	46	22	5	143	6	39	2	23	23
28年度間との比較	△71	△46	△25	3	8	△2	7	△18	△8	△10	△28	3	3	1	△1	△1	-	△10	△8	2	3	△22	△2	13	△2	△5	-

(注) 日本標準職業分類の平成21年12月の改訂により、平成21年度間以前の「運搬・通信従事者」「生産工程・労務作業従事者」の区分がなくなり、「生産工程従事者」「輸送・機械運転従事者」「建設・採掘従事者」「運搬・清掃等従事者」が新設されたため、21年度間以前は合計数を記載した。

4 中等教育学校（前期課程・後期課程）

(1) 前期課程

ア 修了者数

平成30年3月の修了者数は412人（男子212人，女子200人）で，前年度より28人増加している。（表49）

イ 進学者

高等学校等進学者数は411人（進学率99.8%）となっている。（表49）

表49 状況別修了者数(公立・私立)[前期課程]

区 分	計 (修了者数)		高等学校等 進学者 A	専修学校 (高等課程) 進学者 B	専修学校 (一般課程) 等入学者 C	公共職業能力 開発施設等 入学者 D	就職者 E
	男	女					
平成26年3月	295	139	156	295	-	-	-
27年3月	301	140	161	301	-	-	-
28年3月	378	183	195	378	-	-	-
29年3月	384	194	190	384	-	-	-
30年3月	412	212	200	411	-	-	-
29年3月との比較	28	18	10	27	-	-	-

(人)

つづき

区 分	左記以外の者 F	不詳・死亡 G	左記Aのうち 他県への 進学者(再掲)	左記A, B, C, D のうち就職し ている者(再 掲)	高等学校 等進学率 (%)	卒業者に 占める就 職者の 割合(%)
平成26年3月	-	-	-	-	100.0	-
27年3月	-	-	-	5	100.0	-
28年3月	-	-	-	1	100.0	-
29年3月	-	-	-	1	100.0	-
30年3月	1	-	-	2	99.8	-
29年3月との比較	1	-	-	1	△0.2	-

(2) 後期課程

7 卒業者数

平成30年3月の卒業者数は289人(男子137人, 女子152人)で, 前年度より4人増加している。(表50)

イ 進学者

大学等進学者数は233人(進学率80.6%)となっている。(表50)

表50 状況別卒業者数(公立・私立)[後期課程]

区 分	計 (卒 業 者 数)			大学等 進学者 A	専 修 学 校 (専門課程) 進 学 者 B	専修学校 (一般課程) 等入学者 C	公共職業能 力 開発施設等 入学者 D	就職者 E	
	男	女	正規の職員・ 従業員, 自営業主等					正規の職員等 でない者(雇用期間が 1年以上かつフルタイ ム勤務相当の者)	
平成26年3月	309	144	165	250	7	39	-	2	
27年3月	301	148	153	261	5	16	-	5	-
28年3月	288	133	155	244	3	26	-	-	-
29年3月	285	132	153	235	7	18	-	1	-
30年3月	289	137	152	233	2	22	-	2	-
29年3月との比較	4	5	△1	△2	△5	4	-	1	-

つづき

区 分	一時的な 仕事に就 いた者 F (雇用 期間が1年未満又は 短時間勤務の者)	左記以外の者 G	不詳・死亡 H	左記A, B, C, D のうち就職し ている者(再 掲)	大 学 等 進 学 率 (%)	卒業者に 占める就 職者の 割合(%)
平成26年3月	-	11	-	-	80.9	0.6
27年3月	-	14	-	-	87.0	2.0
28年3月	-	14	1	-	84.7	-
29年3月	-	24	-	-	82.5	0.4
30年3月	-	30	-	-	80.6	0.7
29年3月との比較	-	6	-	-	△1.9	0.3

5 特別支援学校(公立)

(1) 中学部

ア 卒業生数

平成30年3月の中学部卒業生数は344人(男子217人, 女子127人)で, 前年度より2人増加している。(表51)

イ 進学者

高等学校等進学者は342人で, 高等学校等進学率は99.4%となっている。(表51, 表52)

表51 状況別卒業生数(公立)

区 分	計 (卒業生数)		高等学 校等 進学者	専修学校 (高等課 程)進学 者	専修学校 (一般課 程)等入 学者	公共職業 能力開発 施設等入 学者	就 職 者	左 記 以 外 の 者	不 詳・ 死 亡	A, B, C, D の うち 就 職 して い る 者 (再 掲)	左 記 F の うち 社会福祉 施設等入 所, 通所者 (再 掲)	高等学 校等 進 学 率 (%)	卒業生に 占める 就職者の 割合(%)
	男	女	A	B	C	D	E	F	G				
平成20年3月	147	80	223	-	-	-	-	4	-	-	-	98.2	-
25年3月	183	106	286	-	-	-	-	3	-	-	2	99.0	-
26年3月	188	95	278	-	-	-	-	5	-	-	3	98.2	-
27年3月	204	107	305	-	-	-	1	5	-	-	-	98.1	0.3
28年3月	217	110	324	-	-	-	-	3	-	-	1	99.1	-
29年3月	217	125	334	-	-	-	-	8	-	-	2	97.7	-
30年3月	217	127	342	-	-	-	-	1	1	-	1	99.4	-
29年3月との比較	-	2	8	-	-	-	-	△7	1	-	△1	1.7	-
視 覚 障 害	2	1	3	-	-	-	-	-	-	-	-	100.0	-
聴 覚 障 害	4	3	7	-	-	-	-	-	-	-	-	100.0	-
知 的 障 害	194	103	297	-	-	-	-	-	-	-	-	100.0	-
肢 体 不 自 由	16	19	33	-	-	-	-	1	1	-	1	94.3	-
病 弱 ・ 身 体 虚 弱	1	1	2	-	-	-	-	-	-	-	-	100.0	-

(注) 平成19年4月から法律の改正により, 盲学校・聾学校・養護学校の区分がなくなり特別支援学校となった。

表52 高等学校等への進学者数(公立)(特別支援学校の計)

区 分	計	高 等 学 校				中等教育学校 後期課程			高等専 門学校	特別支援学校 (高等部)	
		本 科			別 科	本 科		別 科		本 科	別 科
		全 日 制	定 時 制	通 信 制		全 日 制	定 時 制				
平成20年3月	223	1	1	-	-	-	-	-	-	221	-
25年3月	286	-	-	-	-	-	-	-	-	286	-
26年3月	278	-	-	1	-	-	-	-	-	277	-
27年3月	305	-	1	1	-	-	-	-	-	303	-
28年3月	324	-	-	-	-	-	-	-	-	324	-
29年3月	334	2	-	-	-	-	-	-	-	332	-
30年3月	342	2	-	3	-	-	-	-	-	337	-
29年3月との比較	8	-	-	3	-	-	-	-	-	5	-

(2) 高等部

7 卒業者数

平成 30 年 3 月の高等部卒業者数は 503 人（男子 329 人，女子 174 人）で，前年度より 6 人増加している。（表 53）

イ 進学者

大学等進学者は 10 人で，大学等進学率は 2.0%となっている。（表 53，表 54）

ウ 就職者

就職者総数は 102 人で，前年度より 2 人減少している。（表 53）

表 53 状況別卒業者数(公立)

区 分	計 (卒業者数)		大学等 進学者 A	専修学校 (専門課程) 進学者 B	専修学校 (一般課程) 進学者 C	公共職業 能力開発 施設等入 学者 D	就職 者 E	左記 以外 の者 F	不詳・ 死亡 G	A, B, C, D のうち 就職して いる者 (再掲)	左記 F のう ち社会福祉 施設等入 所、通所者 (再掲)	大学等 進学率 (%)	卒業者に 占める 就職者の 割合(%)
	男	女											
平成20年3月	239	109	3	1	-	4	92	247	-	-	229	0.9	26.4
25年3月	299	153	6	1	-	2	156	287	-	-	262	1.3	34.5
26年3月	329	162	6	-	-	1	145	339	-	-	316	1.2	29.5
27年3月	343	169	5	1	-	7	136	363	-	-	341	1.0	26.6
28年3月	331	166	6	4	-	1	123	363	-	-	330	1.2	24.7
29年3月	316	181	8	1	-	3	104	381	-	-	331	1.6	20.9
30年3月	329	174	10	2	-	3	102	386	-	-	336	2.0	20.3
29年3月との比較	13	△7	2	1	-	-	△ 2	5	-	-	5	0.4	△ 0.6
視 覚 障 害	4	1	5	-	-	-	-	-	-	-	-	100.0	-
聴 覚 障 害	6	8	3	-	-	-	8	3	-	-	3	21.4	57.1
知 的 障 害	291	143	-	1	-	3	90	340	-	-	292	-	20.7
肢 体 不 自 由	26	20	1	-	-	-	4	41	-	-	39	2.2	8.7
病 弱 ・ 身 体 虚 弱	2	2	1	1	-	-	-	2	-	-	2	25.0	-

(注) 平成 19 年 4 月から法律の改正により，盲学校・聾学校・養護学校の区分がなくなり特別支援学校となった。

表 54 大学等への進学者数(公立) (特別支援学校の計)

区 分	計	大 学 (学 部)	短 期 大 学 (本 科)	大 学 ・ 短 期 大 学 の 通 信 教 育 学 部 及 び 放 送 大 学	大 学 ・ 短 期 大 学 (別 科)	高 等 学 校 (専 攻 科)	特 別 支 援 学 校 高 等 部 (専 攻 科)
平成20年3月	3	1	-	-	-	-	2
25年3月	6	4	1	-	-	-	1
26年3月	6	4	-	1	-	-	1
27年3月	5	2	-	-	-	-	3
28年3月	6	1	-	-	-	1	4
29年3月	8	2	-	1	-	-	5
30年3月	10	6	-	-	-	-	4
29年3月との比較	2	4	-	△1	-	-	△1