

# 目 次

統計の窓 平成13年度茨城県統計グラフコンクール結果 .....	1
今月の主な動き .....	5
調査から 平成12年国勢調査第1次基本集計結果 .....	7
主要経済指標 .....	11
人口	
1. 世帯, 人口および人口移動 .....	14
2. 市町村別人口と世帯 .....	14
労働	
3. 産業別賃金指数(現金給与総額) .....	16
4. 産業別雇用指数 .....	16
5. 産業別労働時間指数(総実労働時間) .....	17
6. 職業紹介状況 .....	17
農業	
7. 農産物の平均販売価格 .....	18
鉱工業・エネルギー	
8. 鉱工業指数(季節調整済指数) .....	19
9. 産業別電力消費量 .....	22
10. 石油製品販売量 .....	22
金融・企業経営	
11. 金融機関別実質預金・貸出残高 .....	23
12. 県内金融経済 .....	24
13. 企業倒産状況 .....	24
消費・物価	
14. 家計主要指標(水戸市・全国) .....	25
15. 1カ月1世帯当たりの実収入および 実支出(水戸市, 勤労者世帯) .....	26
16. 消費者物価指数(水戸市) .....	27
17. 卸売物価指数(国内) .....	28
福祉・生活	
18. 生活保護 .....	28
19. 消費生活相談 .....	29
20. レジャー状況 .....	29
建築	
21. 建築主別建築着工 .....	30
22. 着工新設住宅(利用関係別) .....	30
その他	
23. 交通事故発生件数 .....	31
24. 自動車保険請求相談 .....	31
25. 刑法犯罪発生件数 .....	32
26. 火災発生件数 .....	32
新着資料案内 .....	33

## 利 用 上 の 注 意

- |                          |                             |
|--------------------------|-----------------------------|
| 1. 統計表の数値は原則として単位未満は四捨五入 | 2. 「年」は暦年, 「年度」は4月から翌年の3月まで |
| 3. 記号                    |                             |
| ○ または該当数字のないもの           | r 訂正数字                      |
| 0 該当数字が掲載単位未満のもの         | 減少または出超                     |
| p 暫定数字                   |                             |



# 平成13年度茨城県統計グラフコンクール結果

統計思想の普及向上と、統計の表現技術の研さんに資することを目的とした「第52回茨城県統計グラフコンクール」が茨城県、茨城県教育委員会及び茨城県統計協会の主催、茨城新聞社の後援により開催され、本年度は6,465点（15,038人）の応募がありました。コンクールは全都道府県で開催されていますが、本県の応募点数は8年連続で日本一という成績を収めることができました。

作品の審査は9月18日（火）に、水戸市の茨城県開発公社ビルで行なわれ、知事賞が6点、県議

会議長賞が6点、県教育長賞が10点、茨城新聞社長賞が5点など計102点が入選作品として選ばれました。また、入選作品のうち33点を全国コンクールに出品し、1点の作品が特選、14点の作品が入選、9点の作品が佳作に入賞を果たしました。

県コンクール及び全国コンクールの入賞者については、11月12日（月）に茨城県民文化センターにおいて開催される「第43回茨城県統計大会」で表彰されます。

（県知事賞作品は裏表紙に掲載されています。）

## 第1部（小学校1・2年生）



### 県議会議長賞

千代田町立  
七会小学校  
1年

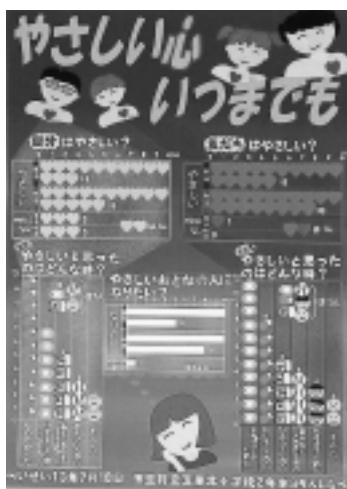
石井雅人  
片桐舞  
山口千夏  
吉川菜  
吉川廣輝



### 県教育長賞

岩井市立  
長須小学校  
2年

後藤成人  
白根麻由  
間中美咲



### 県教育長賞

玉里村立  
玉里北小学校  
2年

坂あさみ  
麻美



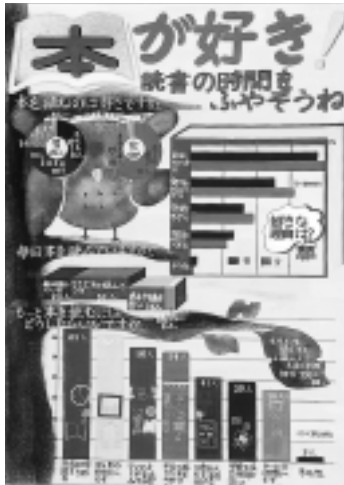
### 茨城新聞社長賞

伊奈町立  
谷井田小学校  
2年

藤田ゆう  
優



## 第2部（小学校3・4年生）



県議会議長賞

三和町立  
名崎小学校  
3年

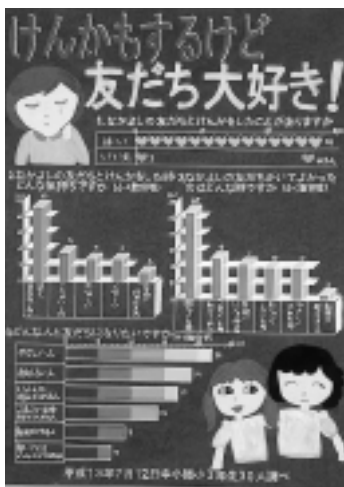
あ 南 美 妃  
お 小 嶋 楓  
佐 野 慧 理  
種 部 寛 子  
吉 田 和 沙



県教育長賞

牛久市立  
岡田小学校  
4年

村 上 菜 帆



県教育長賞

日立市立  
中小路小学校  
3年

吉 田 梨 花



茨城新聞社長賞

守谷町立  
御所ヶ丘小学校  
3年

橋 本 愛

## 第3部（小学校5・6年生）



県議会議長賞

日立市立  
金沢小学校  
6年

岡 崎 未 来



県教育長賞

取手市立  
寺原小学校  
5年

薄 井 美 奈



県教育長賞

取手市立  
戸頭東小学校  
5年

間 宮 千 夏  
富 野 美 奈  
佐 藤 由 莉 香  
染 谷 友 紀



茨城新聞社長賞

結城市立  
結城小学校  
6年

やすらおが  
安良岡 理 佐

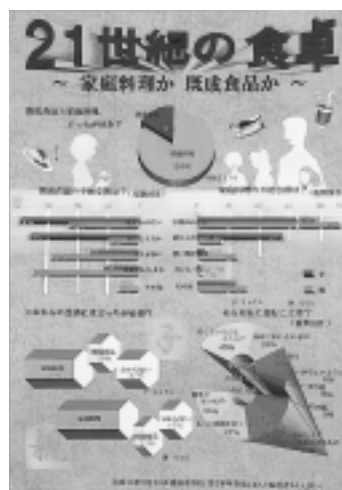
第4部 (中学生)



県議会議長賞

境町立  
境第一中学校  
1年

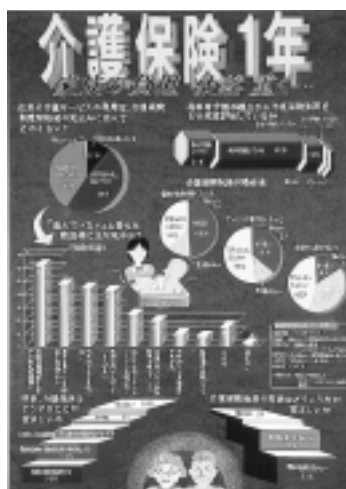
山 崎 まなみ  
河 嶋 明日菜  
吉 岡 結実子  
染 谷 友佳里



県教育長賞

龍ヶ崎市立  
城南中学校  
3年

鶴 巻 香保里  
戸 部 文 絵  
篠 崎 綾 子  
中 村 悦 子  
大 宮 ゆ り



県教育長賞

日立市立  
日高中学校  
3年

助 川 美 穂



茨城新聞社長賞

千代川村立  
千代川中学校  
1年

高 田 睦 美  
大 月 美 枝  
大 野 千代実

## 第5部（高校生以上）

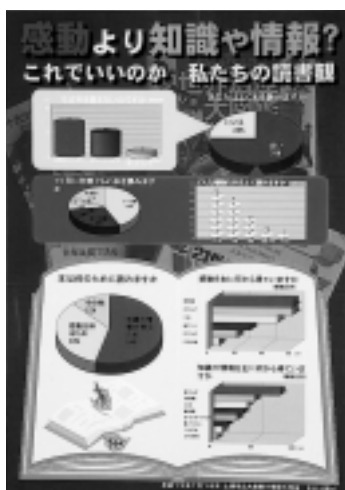


県議会議長賞

つくば市

倉田 廣之

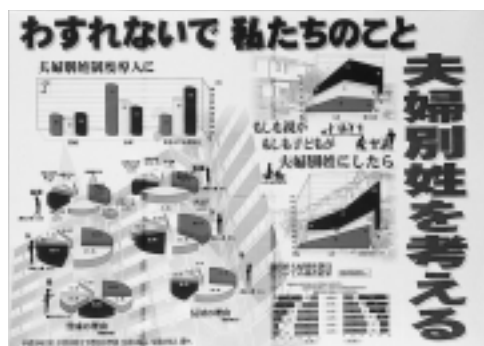
## パソコン統計グラフの部



県議会議長賞

土浦市立  
大岩田小学校  
6年

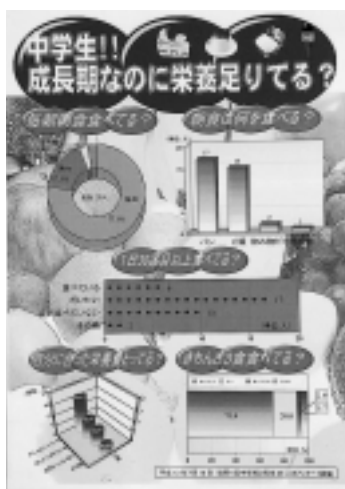
大竹 祐一



県教育長賞

千代田町立下稲吉中学校 3年

宇田川 いつみ



県教育長賞

守谷町立  
御所ヶ丘中学校  
2年

大山 夏美



茨城新聞社長賞

桜川村立  
桜川中学校  
3年

須 貸 菜 菜

●今月の主な動き ●

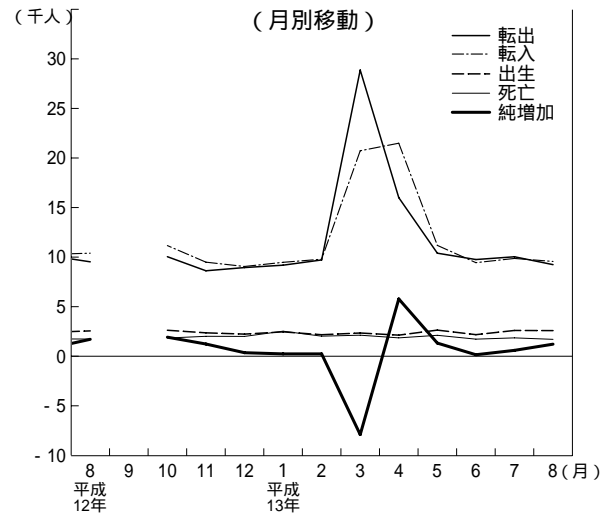
今月の主な動き

人口（13年9月1日現在）

8月の概況

推計人口 2,990,377人（対前月+1,195人）  
 （男1,489,683人，女1,500,694人）  
 内訳 自然動態+875人  
 （出生2,553人，死亡1,678人）  
 社会動態+320人  
 （転入9,482人，転出9,162人）  
 世帯数 999,338世帯（対前月+1,076世帯）

人口



賃金・労働時間・雇用（13年5月）

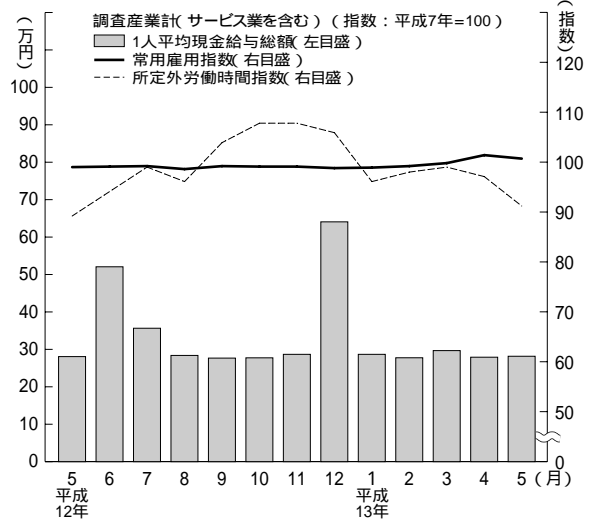
現金給与総額 281,610円（0.4%）  
 きまって支給する給与 269,303円（0.7%）  
 特別に支払われた給与 12,307円

総実労働時間 147.4時間（0.3%）  
 所定内労働時間 138.1時間（0.2%）  
 所定外労働時間 9.3時間（2.2%）

常用雇用指数 100.7（1.7%）

事業所規模5人以上，( )内は対前年同月比

賃金・労働時間・雇用



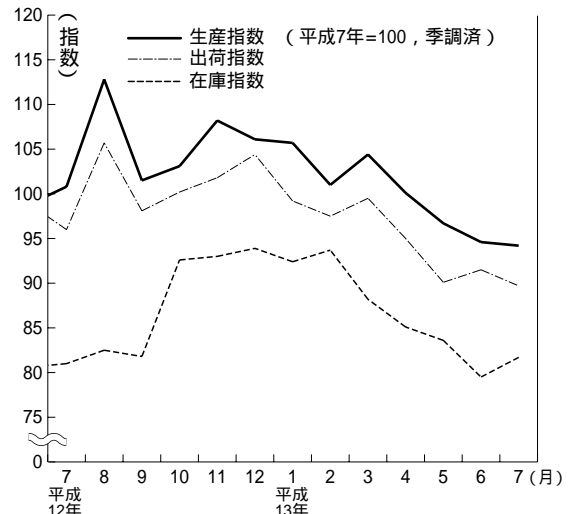
鉱工業指数（13年7月）（季調済，H7年=100）

生産 94.2（前月比 0.4%，前年同月比 6.5%）  
 上昇...一般機械工業，鉱業など  
 低下...石油・石炭製品工業，窯業・土石製品工業など

出荷 89.7（前月比 2.0%，前年同月比 6.5%）  
 上昇...石油・石炭製品工業，非鉄金属工業など  
 低下...輸送機械工業，電気機械工業など

在庫 81.7（前月比2.8%，前年同月比0.8%）  
 上昇...電気機械工業，精密機械工業など  
 低下...鉱業，非鉄金属工業など

鉱工業指数 生産・出荷・在庫



# ●今月の主な動き ●

## 消費者物価指数 (13年8月)(県平均, H7 = 100)

総合 99.9 (前月比0.2%, 前年同月比 0.7%)

上昇した項目...生鮮魚介, 生鮮野菜など

下落した項目...洋服, シャツ・セーター類など

生鮮食品を除く総合 100.2 (前月比0.0%, 前年同月比 0.7%)

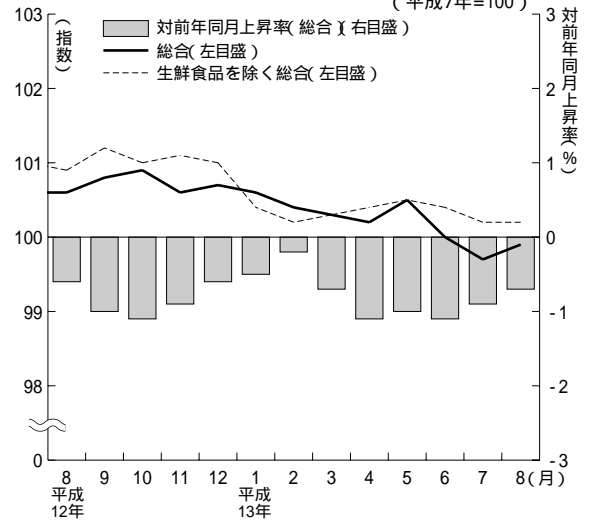
## 費目別指数

(平成7年 = 100)

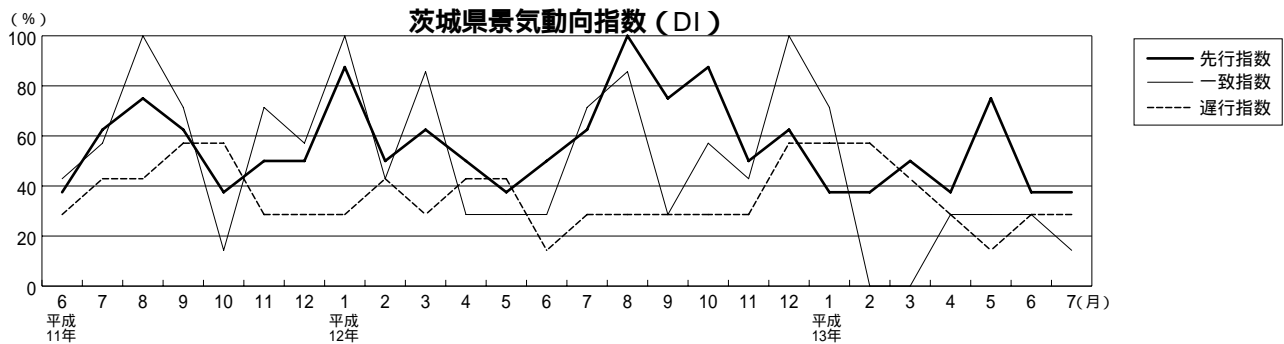
区分	指数	上昇率(%)		区分	指数	上昇率(%)	
		対前月	対前年同			対前月	対前年同
総合	99.9	0.2	0.7	保健医療	113.0	0.1	1.3
食料	99.4	0.5	0.8	交通通信	96.8	0.5	1.3
住居	100.7	0.6	1.2	教育	110.0	0.0	0.8
光熱・水道	102.7	0.0	0.1	教養娯楽	97.8	0.4	0.6
家具・家事用品	91.7	0.4	1.2	諸雑費	102.9	0.1	0.5
被服及び履物	97.0	2.5	1.1	生鮮食品を除く総合	100.2	0.0	0.7

## 消費者物価指数

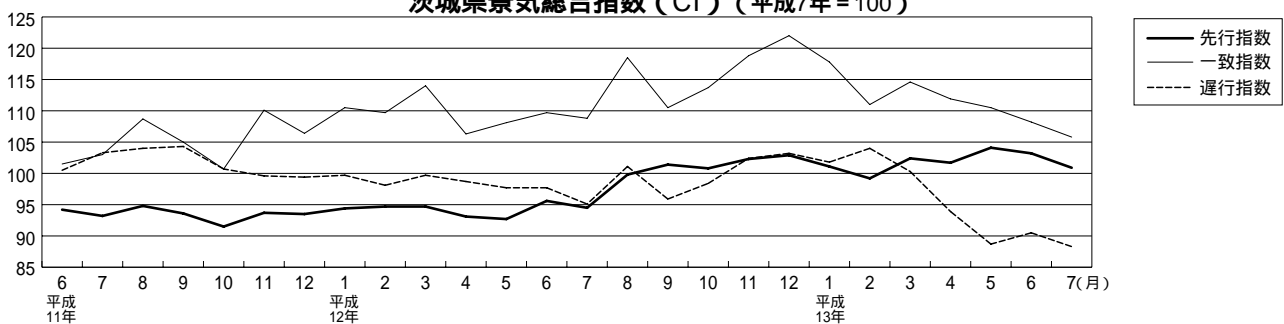
(平成7年=100)



## 景気動向・総合指数 (13年7月)



## 茨城県景気総合指数 (CI) (平成7年 = 100)



## 景気動向指数 (DI)

先行指数 37.5% 2か月連続50%を下回った。  
 一致指数 14.3% 6か月連続50%を下回った。  
 遅行指数 28.6% 5か月連続50%を下回った。

平成13年7月の景気動向の一致指数をみると、百貨店販売額及び茨城県内管内輸入額がマイナスに転じたほか、鉱工業生産指数をはじめ、すべての生産出荷、投資関連の指標(4指標)が引き続きマイナスとなったため、6か月連続50%を下回った。

## 景気総合指数 (CI) (H7 = 100)

先行指数 100.9 対前年同月比 +6.8%  
 一致指数 105.8 対前年同月比 2.8%  
 遅行指数 88.3 対前年同月比 7.2%

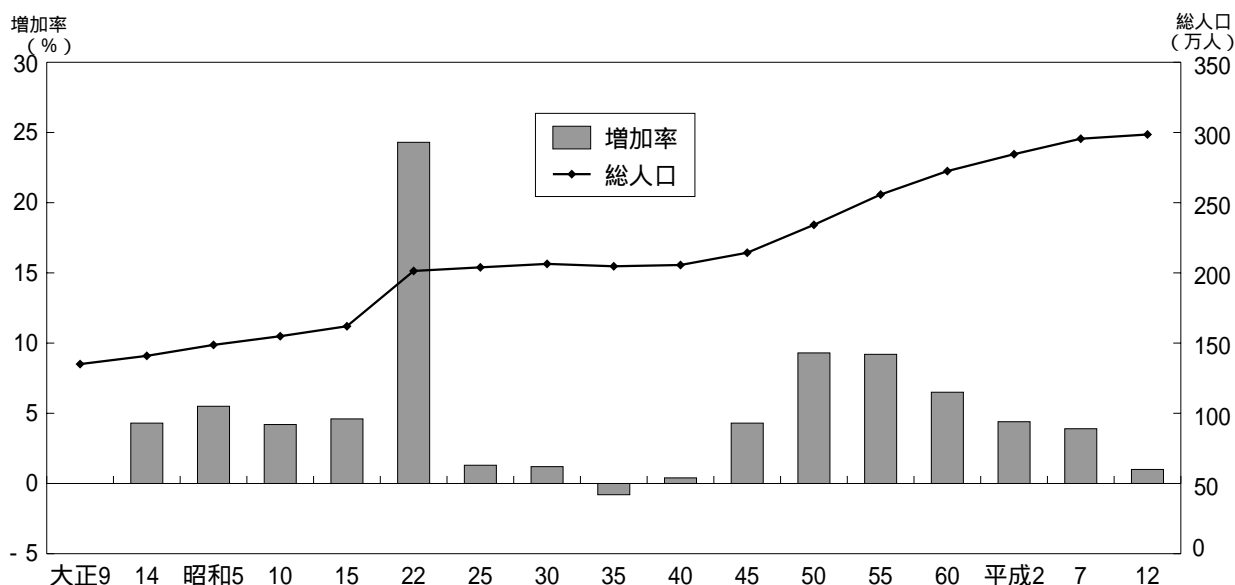
# 平成12年国勢調査第1次基本集計結果

## 1 県の人口

総人口	2,985,676人
前回からの増加数	30,146人
前回からの増加率	1.0%

- \* 平成12年国勢調査による茨城県の総人口は2,985,676人。
- \* 大正9年の第1回調査時の約135万人と比べると、80年間で2.2倍になった。
- \* 前回調査（平成7年）からは30,146人増加し、増加率は1.0%。
- \* 前回の増加数110,148人、増加率3.9%と比較すると、数・率ともに増勢が鈍化した。
- \* 昭和22～40年まで横ばい状態であった本県の人口は40年代に増加に転じ、50年代には10%近い増加率を示した。60年以降は増加率が鈍化する傾向にある。
- \* 男女の内訳は、男性1,488,340人、女性1,497,336人となっており女性が8,996人多く、人口性比（女性100人に対する男性の数）は99.4となっており、前回に比べ0.4ポイント低下している。

### 県人口の推移（大正9年～平成12年）





## ■調査から

### 2 市部・郡部，地域別人口

#### (1) 市部・郡部別人口

- \* 市部・郡部別の人口内訳は，市部1,694,938人，郡部1,290,738人。
- \* この5年間の増加数は，市部21,368人（増加率1.3%），郡部8,778人（増加率0.7%）。
- \* 前回の増加数は，市部51,761人（増加率3.2%），郡部58,387人（増加率4.8%）。
- \* 今回は，市部，郡部ともに増加数・増加率の伸びが鈍化した。
- \* 県人口に占める割合は，市部が前回の56.6%が今回の56.8%とわずかに上昇，郡部は43.4%から43.2%へわずかに低下した。

#### (2) 地域別人口

- \* 県内5地域別人口では，今回はじめて県北地域及び県西地域で人口の減少が見られた。その他の人口が増加した地域でも人口増加率は鈍化している。

#### 地域別人口推移

	茨城県			県北地域		
	人口(人)	増加数(人)	増加率(%)	人口(人)	増加数(人)	増加率(%)
昭和55年	2,558,007	215,809	9.2	629,668	25,652	4.2
昭和60年	2,725,005	166,998	6.5	649,933	20,265	3.2
平成2年	2,845,382	120,377	4.4	658,049	8,116	1.2
平成7年	2,955,530	110,148	3.9	665,574	7,525	1.1
平成12年	2,985,676	30,146	1.0	664,246	1,328	0.2

	県央地域			鹿行地域		
	人口(人)	増加数(人)	増加率(%)	人口(人)	増加数(人)	増加率(%)
昭和55年	452,871	27,150	6.4	238,185	10,905	4.8
昭和60年	473,705	20,834	4.6	251,008	12,823	5.4
平成2年	483,763	10,058	2.1	260,664	9,656	3.8
平成7年	491,896	8,133	1.7	269,218	8,554	3.3
平成12年	493,888	1,992	0.4	274,237	5,019	1.9

	県南地域			県西地域		
	人口(人)	増加数(人)	増加率(%)	人口(人)	増加数(人)	増加率(%)
昭和55年	718,536	121,533	20.4	518,747	30,569	6.3
昭和60年	803,337	84,801	11.8	547,022	28,275	5.5
平成2年	877,415	74,078	9.2	565,491	18,469	3.4
平成7年	948,702	71,287	8.1	580,140	14,649	2.6
平成12年	977,161	28,459	3.0	576,144	3,996	0.7

### 3 市町村別人口

- \* 県内85市町村のうち、この5年間に人口が増加したのは35市町村、減少したのは50市町村。前回は、増加が63市町村で、減少が22市町村。
- \* 増加数では最大がつくば市の9,966人、増加率でも龍ヶ崎市の11.2%であり、前回（増加数ではつくば市の12,616人、増加率では江戸崎町の36.8%）ほどの大きな伸びがみられない。
- \* 人口数では、水戸市が246,739人（県人口の8.3%）で最も多く、次いで日立市の193,353人（同6.5%）、つくば市の165,978人（同5.6%）。最も少ないのは七会村の2,498人（同0.1%）となっている。

#### 人口増加数の状況

順位	市町村名	増加数(人)	
		平成12年	平成7年
1	つくば市	9,966	12,616
2	龍ヶ崎市	7,760	11,925
3	牛久市	6,920	5,645
4	ひたちなか市	4,923	4,348
5	守谷町	4,541	9,394
...	.....	.....	.....
81	下館市	1,028	34
82	利根町	1,169	309
83	大子町	1,622	1,463
84	取手市	1,950	2,812
85	日立市	5,891	2,897

#### 人口増加率の状況

順位	市町村名	増加率(%)	
		平成12年	平成7年
1	龍ヶ崎市	11.2	20.8
2	牛久市	10.4	9.3
3	守谷町	9.9	25.8
4	神栖町	9.2	10.2
5	常北町	8.5	9.6
...	.....	.....	.....
81	山方町	5.7	2.8
82	利根町	5.8	1.5
83	大子町	6.3	5.4
84	御前山村	6.8	4.3
85	美和村	7.1	6.1

#### 人口の密度の状況

順位	市町村名	人口密度(人/km <sup>2</sup> )	
		平成12年	平成7年
1	古河市	2,796.5	2,814.0
2	取手市	2,225.0	2,277.6
3	土浦市	1,646.1	1,616.1
4	ひたちなか市	1,531.6	1,482.6
5	守谷町	1,413.5	1,286.0
...	.....	.....	.....
81	水府村	79.7	83.1
82	大子町	73.6	78.6
83	美和村	57.4	61.8
84	七会村	39.6	41.3
85	里美村	36.7	37.8

#### 4 年齢別人口

\* 平成12年10月1日現在の人口及び県人口に占める割合を年齢3区分別にみると以下のとおり。

年少人口（0～14歳） 458,501人（県人口の15.4%）  
 生産年齢人口（15～64歳） 2,030,360人（同 68.0%）  
 老年人口（65歳以上） 495,693人（同 16.6%）

平成7年に比べると、年少人口割合は1.7ポイント低下、生産年齢人口割合は0.7ポイント低下、老年人口割合は2.4ポイント上昇している。

\* 最も年少人口割合が高い地域は鹿行地域（16.0%）

平成7年の同地域に比べて、2.2ポイント低下

\* 最も老年人口割合が高い地域は県北地域（18.0%）

平成7年の同地域に比べて、2.6ポイント上昇

\* 最も年少人口割合が高い市町村は、神栖町（17.5%）

低い市町村は、利根町（11.2%）

\* 最も生産年齢人口割合が高い市町村は、荃崎町（74.3%）

低い市町村は、水府村（53.5%）

\* 最も老年人口割合が高い市町村は、水府村（33.7%）

低い市町村は、守谷町（10.4%）

#### 地域別，年齢3区分別人口割合

(%)

地域区分	平成12年			平成7年			平成2年		
	年少	生産年齢	老年	年少	生産年齢	老年	年少	生産年齢	老年
茨城県	15.4	68.0	16.6	17.1	68.7	14.2	19.6	68.4	11.9
県北地域	15.6	66.5	18.0	16.8	67.8	15.4	18.9	68.0	12.9
県央地域	15.3	66.9	17.7	16.9	67.9	15.0	19.3	68.0	12.4
鹿行地域	16.0	67.2	16.8	18.2	67.6	14.2	21.0	67.3	11.6
県南地域	15.0	70.3	14.7	16.9	70.6	12.4	19.7	69.5	10.7
県西地域	15.4	67.3	17.3	17.3	67.7	14.9	20.0	67.5	12.5

# 主 要 経 済 指 標

茨 城 県

年 月	人 口			労 働						景 気 動 向	
	世 帯	人 口	人 口 増加率	現金給与 総 額	賃金指数 (名目)	常用雇用 指 数	所 定 外 労 働 時 間 指 数	有効求人 倍 率	雇用保険 受 給 者 実 人 員 (年度数値 は月平均)	景気動向 指 数 (一致指数)	景気総合 指 数 (一致指数)
				世 帯	人	%	円	平成7年=100			倍
平成10年	972 152	2 993 323	3.94	349 450	100.2	98.6	96.9	0.63	18 715		
11	986 253	2 998 967	1.89	339 226	98.4	98.8	99.1	0.54	20 662		
12	985 443	2 985 424		337 891	98.0	98.9	101.0	0.65	19 650		
12. 9	999 835	3 004 266	*	276 675	80.3	99.2	103.9	0.70	20 588	28.6	110.5
10	985 443	2 985 424	0.63	277 417	80.5	99.1	107.8	0.72	20 594	57.1	113.7
11	986 929	2 987 319	0.41	286 739	83.2	99.1	107.8	0.73	20 180	42.9	118.8
12	988 217	2 988 529	0.11	640 688	185.8	98.8	105.9	0.73	18 990	100.0	122.0
13. 1	989 028	2 988 868	0.07	286 733	83.2	98.9	96.1	0.73	18 780	71.4	117.8
2	989 644	2 989 088	0.07	277 558	80.5	99.2	98.0	0.72	18 419	0.0	111.0
3	990 130	2 989 308	2.63	296 698	86.1	99.8	99.0	0.69	17 697	0.0	114.6
4	988 135	2 981 443	1.92	279 071	80.9	101.4	97.1	0.69	17 584	28.6	111.9
5	994 647	2 987 169	0.44	281 610	81.7	100.7	91.2	0.68	19 894	28.6	110.5
6	996 574	2 988 471	0.05	...	...	...	...	0.67	19 596	28.6	108.2
7	997 382	2 988 607	0.19	...	...	...	...	0.67	21 004	14.3	105.8
8	998 262	2 989 182	0.40	...	...	...	...	...	...	...	...
9	999 338	2 990 377	...	...	...	...	...	...	...	...	...
資料出所	県 統 計 課						茨城労働局職業安定課		県 統 計 課		
関連ページ	14～15ページ			16～17ページ			17ページ				

(注) \*以降の人口増加率については、平成12年国勢調査実施のため不連続。

全 国

年 月	人 口		労 働						景 気 動 向	
	人 口	人口増加 率	現金給与 総 額	賃金指数 (名目)	常用雇用 指 数	所 定 外 労 働 時 間 指 数	有効求人 倍 率	完全失業 率	景気動向 指 数 (一致指数)	景気総合 指 数 (一致指数)
			千 人	%	円	平成7年=100			倍	%
平成10年	126 486	2.54	366 481	101.4	101.9	99.6	0.53	4.1		
11	126 686	1.58	353 679	100.1	101.6	97.7	0.48	4.7		
12	126 919	2.08	355 474	100.6	101.4	101.2	0.59	4.7		
12. 9	126 862	0.70	288 119	81.5	101.5	101.0	0.63	4.7	45.5	106.9
10	126 920	0.55	289 467	81.9	101.4	103.1	0.64	4.7	72.7	108.2
11	126 990	0.21	299 197	84.7	101.6	106.2	0.65	4.8	36.4	108.7
12	127 017	0.90	671 716	190.1	101.6	107.2	0.66	4.9	81.8	110.2
13. 1	126 902	1.06	309 009	87.5	101.0	96.9	0.65	4.9	45.5	106.9
2	127 036	0.57	283 682	80.3	100.7	100.0	0.64	4.7	9.1	105.9
3	126 964	0.55	303 630	85.9	100.4	105.2	0.61	4.7	9.1	103.5
4	127 033	0.34	292 007	82.6	101.3	102.1	0.62	4.8	18.2	102.5
5	r126 989	p0.89	286 430	81.1	101.4	94.8	0.61	4.9	36.4	102.1
6	p127 100	p0.18	485 588	137.4	101.6	94.8	0.61	4.9	36.4	100.8
7	p127 130	...	432 637	122.4	101.7	94.8	0.60	5.0	p10.0	p98.9
8	p127 050	...	309 359	87.6	101.5	91.8	0.59	5.0	p0.0	p98.5
9	p127 120	...	...	...	...	...	...	...	...	...
資料出所	総務省統計局		厚 生 労 働 省				総務省統計局	内 閣 府		

(注) は年度数値。世帯と人口の各年の数値は10月1日現在、人口増加率は10月1日～翌年9月30日。  
有効求人倍率はパートタイムを含む数値。

# 主 要 経

## 茨 城 県

年 月	鉱工業・エネルギー				公共投資 公共工事 請負契約額	金融・企業経営				
	鉱工業 生産指数	鉱工業 出荷指数	鉱工業 在庫指数	産業用電力 消費量		金融機関預貸金		手形交換高		企業倒産 件数
						実質預金	貸出金	枚数	金額	
	鉱工業総合季節調整済指数			50kw以上		年月末		8手形交換所分		件
平成7年=100			千kwh	百万円	億円	千枚	百万円			
平成10年	100.5	98.3	86.3	12 380 713	436 175	122 214	77 938	1 318	1 757 571	179
11	100.8	96.9	85.3	12 898 686	386 523	123 544	76 375	1 215	1 529 267	183
12	r 103.9	r 100.4	r 87.9	13 380 723	351 254	126 114	75 635	1 125	1 404 627	207
12. 9	r 101.5	r 98.1	r 81.8	1 157 113	49 479	124 423	74 814	77	88 086	20
10	r 103.1	r 100.2	r 92.6	1 128 299	36 873	123 480	74 388	101	131 644	11
11	r 108.2	r 101.8	r 93.0	1 136 847	28 479	124 176	74 743	88	100 708	20
12	r 106.1	r 104.4	r 93.9	1 121 157	34 234	126 114	75 635	85	105 907	18
13. 1	r 105.7	r 99.2	r 92.4	1 036 177	17 375	125 041	74 806	95	121 165	21
2	r 101.0	r 97.5	r 93.7	1 107 237	42 261	124 760	77 579	92	97 758	14
3	r 104.4	r 99.5	r 88.2	1 120 312	39 437	124 831	75 447	79	95 812	15
4	r 100.1	r 95.0	r 85.1	1 067 900	17 104	126 304	75 179	84	119 345	23
5	r 96.7	r 90.1	r 83.6	1 049 682	11 116	125 533	75 201	102	128 229	23
6	r 94.6	r 91.5	r 79.5	1 130 000	22 470	127 556	75 271	74	105 271	21
7	94.2	89.7	81.7	1 168 801	21 389	126 423	74 598	101	119 355	14
8	...	...	...	1 071 051	22 897	p126 061	p73 703	86	103 830	25
9	...	...	...	1 074 017	51 071	...	...	...	...	19
資料出所	県 統 計 課			東京電力 茨城支店	東日本建設業 保証㈱茨城支店	日本銀行水戸事務所			東京商工 水戸	
関連ページ	19～21ページ			22ページ		23ページ		24ページ		24ペー

(注) 茨城県の公共工事請負契約額は契約時ベース。

## 全 国

年 月	鉱工業・エネルギー				公共投資 公共工事 請負契約額	金融・企業経営				
	鉱工業 生産指数	鉱工業 出荷指数	鉱工業 在庫指数	大口電力 使用量 (9電力会社)		銀行券 発行高	国内銀行主要勘定		手形交換高	
							実質預金	貸出金	枚数	金額
	鉱工業総合季節調整済指数			百万kwh		億円	年月末		千枚	億円
平成7年=100			億円							
平成10年	98.5	99.8	98.8	257 422	166 039	558 648	4 778 854	4 888 201	260 067	12 961 511
11	99.3	101.1	92.3	256 088	153 723	654 047	4 867 720	4 688 104	239 320	11 385 528
12	105.2	107.3	94.4	265 911	184 105	633 972	4 821 755	4 639 163	225 874	10 523 390
12. 9	104.9	107.1	95.0	23 234	21 348	557 195	4 776 654	4 601 591	15 823	806 210
10	106.4	108.2	96.0	22 913	16 539	565 522	4 706 304	4 545 981	20 362	905 172
11	106.1	108.3	95.9	22 070	14 622	571 691	4 773 376	4 560 059	17 983	749 296
12	107.6	109.3	95.9	21 999	15 022	633 972	4 821 755	4 639 163	18 472	816 165
13. 1	102.9	104.8	96.3	21 101	12 137	575 265	4 785 790	4 585 002	18 995	683 639
2	103.9	106.1	97.4	20 805	12 285	572 364	4 772 314	4 570 118	17 384	731 777
3	101.7	103.6	98.1	22 046	28 917	586 744	4 768 555	4 569 652	16 227	878 698
4	99.7	100.7	100.3	20 919	5 718	600 389	4 875 803	4 500 631	16 975	742 076
5	98.5	100.7	101.1	21 196	8 892	578 540	4 848 887	4 455 907	20 305	804 195
6	97.7	100.6	100.5	22 402	14 506	610 778	4 823 743	4 472 873	14 958	731 440
7	94.8	97.6	99.1	23 488	13 609	596 577	4 788 828	4 454 333	21 460	748 932
8	...	...	...	...	...	590 558	...	...	17 186	706 277
9	...	...	...	...	...	...	...	...	...	...
資料出所	経 済 産 業 省			資源エネ ルギー庁	国土交通省	日本銀行調査統計局				

(注) 全国の大口電力使用量は9電力会社の計。

県及び全国の鉱工業指数は、年間補正後の指数である。

国内銀行主要勘定は、第2地方銀行協会加盟行(相互銀行を含む)を含むベースで遡及調整。

# 済 指 標 ( 続 )

茨 城 県

企業倒産 負債金額	消費・物価				建 築				年 月
	家計消費支出 (水戸市 勤労者世帯)	百貨店売上高 (主要3店)	新車登録 台 数	消 費 者 物価指数 (水戸市)	建築着工 床面積	建築着工 工事費 予定額	新設住宅 着工戸数	新 設 住 宅 着工床面積	
	百万円	円	百万円	台	平成7年=100	千㎡	百万円	戸	
47 470	365 904	50 654	150 405	101.6	5 364	816 117	26 309	2 658 586	平成10年
47 562	348 560	47 807	147 576	101.2	5 161	811 619	26 968	2 820 853	11
91 767	355 266	46 487	149 248	100.4	4 598	692 757	24 077	2 610 443	12
8 225	280 091	2 909	13 737	100.2	385	63 670	2 144	223 947	12. 9
15 490	302 992	3 938	10 839	100.4	458	66 245	2 353	250 128	10
3 116	328 613	3 951	12 419	100.2	406	55 754	2 312	234 541	11
5 170	387 963	5 157	11 437	100.5	399	64 514	2 011	205 384	12
3 002	314 690	4 285	10 674	100.2	331	47 328	1 476	155 898	13. 1
2 940	354 222	3 479	13 856	100.2	321	48 954	1 755	191 386	2
4 560	321 338	3 346	19 569	100.2	386	58 831	1 913	196 647	3
5 446	338 421	3 673	9 896	100.4	365	52 014	1 875	203 762	4
10 502	316 965	3 537	10 405	100.6	446	60 344	2 222	211 383	5
6 815	343 866	3 597	13 065	100.2	504	83 248	2 216	218 461	6
13 770	357 453	3 868	13 611	99.8	364	51 456	2 097	208 108	7
12 348	...	2 920	8 840	r 100.1	444	54 530	1 984	194 694	8
6 105	...	2 911	12 854	p 99.7	...	...	...	...	9
リサーチ 支店	総務省統計局	水戸財務 事 務 所	茨城県自動車 販売店協会	県統計課	国土交通省総合政策局				資料出所
ジ	25～26ページ			27ページ	30ページ				関連ページ

(注) 百貨店売上高は、ボンベルタ伊勢甚水戸店・日立店・水戸京成百貨店の主要3店の合計である。

全 国

企業倒産 件 数	企業倒産 負債金額	消費・物価					建 築				年 月
		家計消費 支 出 (勤労者世帯)	百貨店 売上高	新車登録 台 数	消 費 者 物価指数	卸 売 物価指数 (国内)	建築着工 床面積	建築着工 工事費 予定額	新設住宅 着工戸数	新設住宅 着 工 床面積	
		円	億円	千台	平成12年=100	平成7年=100	千㎡	億円	戸	千㎡	
19 171	143 812	353 552	106 573	4 335	101.0	97.5	195 997	324 345	1 198 295	111 762	平成10年
15 460	135 522	346 177	102 854	3 988	100.7	96.0	194 278	320 491	1 214 601	117 934	11
19 071	239 874	340 977	100 115	4 095	100.0	96.1	200 259	315 611	1 229 843	119 878	12
1 502	7 742	320 279	7 050	387	100.0	96.2	16 472	25 488	105 613	10 084	12. 9
1 711	85 611	329 233	8 305	318	100.0	95.9	15 996	25 344	105 251	10 043	10
1 683	12 226	312 376	8 383	343	99.7	95.8	16 112	24 950	107 020	9 951	11
1 550	8 319	420 503	12 173	321	99.8	95.9	16 593	26 242	109 607	10 419	12
1 358	9 696	333 031	8 064	255	99.8	95.7	12 490	19 323	81 348	7 734	13. 1
1 448	11 153	314 197	6 593	371	99.5	95.7	13 127	20 644	83 440	8 107	2
1 703	23 668	369 140	8 456	582	99.3	95.6	14 874	22 263	94 829	9 226	3
1 631	10 480	347 882	7 668	273	99.5	95.5	15 455	24 621	99 556	9 653	4
1 724	10 215	318 667	7 573	289	99.6	95.5	15 232	23 546	100 250	9 487	5
1 563	6 907	304 318	7 538	367	99.3	95.4	15 884	24 236	101 168	9 610	6
1 567	7 470	346 890	r 9 389	391	99.0	95.5	16 854	26 421	103 135	9 766	7
1 612	7 355	p 326 938	p 6 339	256	99.4	95.4	16 346	26 282	104 705	9 805	8
...	...	...	...	371	...	...	...	...	...	...	9
(株)帝国データバンク	総務省 統計局	経済産業省	日本自動車 販売協会連合会	総務省 統計局	日本銀行	国土交通省総合政策局				資料出所	

(注) 消費者物価指数は持家の帰属家賃を含む総合指数である。  
全国の消費者物価指数は、8月公表分より平成12年基準に変更。

# 1. 世帯，人口および人口移動

(単位：世帯，人)

年月日	世帯数	人口			対前年 (月) 増減数	人口移動			
		総数	男	女		自然動態		社会動態	
						出生	死亡	転入	転出
10.10.1	972 152	2 993 323	1 494 390	1 498 933	11 756	29 054	22 077	142 008	137 229
11.10.1	986 253	2 998 967	1 496 968	1 501 999	5 644	28 601	23 412	137 802	137 347
12.10.1	985 443	2 985 424	1 488 130	1 497 294					
12. 9.1	999 835	3 004 266	1 498 902	1 505 364	1 683	2 525	1 708	10 310	9 444
10. 1	985 443	2 985 424	1 488 130	1 497 294					
11. 1	986 929	2 987 319	1 489 014	1 498 305	1 895	2 589	1 808	11 072	9 958
12. 1	988 217	2 988 529	1 489 512	1 499 017	1 210	2 330	1 983	9 410	8 547
13. 1.1	989 028	2 988 868	1 489 514	1 499 354	339	2 202	1 972	8 979	8 870
2. 1	989 644	2 989 088	1 489 570	1 499 518	220	2 428	2 495	9 395	9 108
3. 1	990 130	2 989 308	1 489 569	1 499 739	220	2 141	1 997	9 709	9 633
4. 1	988 135	2 981 443	1 484 908	1 496 535	7 865	2 313	2 094	20 572	28 656
5. 1	994 647	2 987 169	1 488 452	1 498 717	5 726	2 099	1 826	21 328	15 875
6. 1	996 574	2 988 471	1 489 074	1 499 397	1 302	2 604	2 083	11 092	10 311
7. 1	997 382	2 988 607	1 488 969	1 499 638	136	2 147	1 698	9 361	9 674
8. 1	998 262	2 989 182	1 489 160	1 500 022	575	2 568	1 826	9 784	9 951
9. 1	999 338	2 990 377	1 489 683	1 500 694	1 195	2 553	1 678	9 482	9 162

(注) 人口移動のうち，年別人口移動については前年11月1日現在から当年10月1日現在までの合計値を，資料：県統計課  
月別人口移動については前月の月間数値を示す。  
人口移動については各市町村から住民基本台帳などにに基づき報告されたものである。

# 2. 市町村別人口と世帯

(単位：世帯，人)

市町村	平成12年 10月1日 人口総数	平成13年9月1日			市町村	平成12年 10月1日 人口総数	平成13年9月1日		
		人口総数	対前月 増減数	世帯数			人口総数	対前月 増減数	世帯数
総数	2 985 424	2 990 377	1 195	999 338	水海道市	42 013	42 198	64	12 528
市部	1 694 911	1 729 918	829	614 576	常陸太田市	39 680	39 701	19	12 775
郡部	1 290 513	1 260 459	366	384 762	高萩市	34 602	34 482	10	11 990
水戸市	246 748	247 075	208	97 038	北茨城市	51 593	51 396	25	16 863
日立市	193 346	192 458	49	73 254	笠間市	30 077	29 982	18	9 357
土浦市	134 710	135 185	97	50 080	取手市	82 520	81 916	30	30 160
古河市	58 722	58 849	25	20 646	岩井市	43 422	43 240	15	12 279
石岡市	52 568	52 581	69	17 503	牛久市	73 259	74 033	76	25 370
下館市	65 031	64 822	38	20 562	つくば市	165 968	167 574	129	63 511
結城市	52 770	52 821	14	16 008	ひたちなか市	151 666	152 128	39	54 216
龍ヶ崎市	76 928	77 721	28	26 718	鹿嶋市	62 279	62 726	69	22 117
下妻市	37 009	37 233	8	11 670	潮来市		31 797	7	9 931

市町村	平成12年 10月1日 人口総数	平成 13 年 9 月 1 日			市町村	平成12年 10月1日 人口総数	平成 13 年 9 月 1 日		
		人口総数	対前月 増減数	世帯数			人口総数	対前月 増減数	世帯数
東茨城郡	139 551	139 664	108	42 350	稲敷郡	153 761	153 479	2	48 295
茨城町	35 299	35 262	11	10 057	江戸崎町	20 457	20 408	20	6 605
小川町	19 495	19 466	57	5 580	美浦村	18 213	18 134	41	5 976
美野里町	25 042	25 157	25	7 932	阿見町	46 922	47 068	67	16 235
内原町	14 824	14 795	12	4 214	荳崎町	25 838	25 748	17	8 466
常北町	13 456	13 497	2	4 132	新利根町	10 500	10 472	2	2 904
桂村	7 048	7 082	8	2 130	河内町	11 502	11 398	15	3 077
御前山村	4 428	4 410	4	1 368	桜川村	7 449	7 367	8	1 852
大洗町	19 959	19 995	11	6 937	東町	12 880	12 884	14	3 180
西茨城郡	77 499	77 700	2	23 698	新治郡	94 029	94 061	27	27 153
友部町	35 537	35 809	27	11 712	霞ヶ浦町	18 569	18 455	29	5 118
岩間町	16 724	16 729	21	5 083	玉里村	8 864	8 950	10	2 647
七会村	2 499	2 487	1	644	八郷町	30 532	30 437	26	7 810
岩瀬町	22 739	22 675	5	6 259	千代田町	26 660	26 815	36	9 012
那珂郡	133 936	134 339	60	44 157	新治村	9 404	9 404	2	2 566
東海村	34 339	34 581	51	12 266	筑波郡	40 534	40 554	35	12 169
那珂町	45 978	46 271	34	14 835	伊奈町	25 569	25 520	17	7 787
瓜連町	9 086	9 081	8	2 737	谷和原村	14 965	15 034	18	4 382
大宮町	27 123	27 189	4	8 907	真壁郡	78 687	78 462	6	21 273
山方町	8 048	7 943	11	2 620	関城町	16 154	16 241	10	4 376
美和村	4 612	4 549	2	1 365	明野町	17 795	17 720	6	4 941
緒川村	4 750	4 725	0	1 427	真壁町	20 038	19 871	11	5 381
久慈郡	46 174	45 715	48	14 217	大和村	7 555	7 508	9	1 902
金砂郷町	11 339	11 353	9	3 402	協和町	17 145	17 122	12	4 673
水府村	6 447	6 366	11	2 040	結城郡	58 101	58 448	17	16 109
里美村	4 406	4 331	7	1 323	八千代町	24 337	24 357	13	6 263
大子町	23 982	23 665	21	7 452	千代川村	9 534	9 520	32	2 666
多賀郡	13 236	13 352	12	4 332	石下町	24 230	24 571	36	7 180
十王町	13 236	13 352	12	4 332	猿島郡	140 367	140 485	1	41 178
鹿島郡	138 528	139 562	101	45 559	総和町	48 007	48 154	16	15 297
旭村	11 634	11 716	13	3 095	五霞町	10 219	10 249	7	2 857
鉾田町	28 215	28 261	26	7 826	三和町	39 718	39 605	54	11 640
大洋村	11 052	11 069	4	3 462	猿島町	15 251	15 289	11	3 717
神栖町	48 575	49 468	71	18 535	境町	27 172	27 188	33	7 667
波崎町	39 052	39 048	13	12 641	北相馬郡	102 849	103 317	94	33 290
行方郡	73 261	41 321	21	10&982	守谷町	50 351	51 235	126	16 890
麻生町	16 585	16 506	5	4&408	藤代町	33 466	33 235	9	10 536
北浦町	10 938	10 908	26	2&787	利根町	19 032	18 847	23	5 864
玉造町	13 941	13 907	10	3&787					

(注) 世帯数, 人口, 人口移動とも外国人を含む。

資料: 県統計課



### 3. 産業別賃金指数（現金給与総額）

（平成7年=100）（単位：円）

年 月	調査産業計		建設業	製造業	電気・ガス・ 熱供給・ 水道業	運輸・ 通信業	卸売・ 小売業・ 飲食店	金融・ 保険業	不動産業	サービス業	現金給与総額
	サービス 業を含む	サービス 業を除く									調査産業計 〔サービス 業を含む〕
平成10年	100.2	99.4	103.5	97.6	115.5	100.0	101.7	92.8	113.8	101.9	349 450
11	98.4	96.9	95.0	96.5	103.0	102.4	92.3	112.4	98.7	101.6	339 226
12	98.0	96.4	96.5	98.2	89.9	101.5	85.7	117.3	123.3	101.3	337 891
12. 5	81.4	81.4	83.3	81.4	72.6	82.6	79.7	85.1	100.9	81.0	280 697
6	151.0	142.9	85.5	161.8	173.2	147.0	89.9	254.2	238.6	169.1	520 641
7	103.4	105.6	123.1	108.5	73.2	107.0	97.2	94.1	92.6	97.7	356 462
8	82.3	82.7	95.3	79.5	71.4	91.5	82.5	83.0	94.7	81.1	283 808
9	80.3	80.5	91.6	79.6	72.6	89.9	74.9	82.2	88.4	79.4	276 675
10	80.5	79.8	89.9	79.2	71.7	89.3	73.2	83.5	91.6	81.7	277 417
11	83.2	83.7	95.4	82.6	72.0	90.2	78.1	90.0	96.9	81.7	286 739
12	185.8	178.9	138.6	191.6	176.5	182.5	144.7	275.2	251.7	200.8	640 688
13. 1	83.2	84.6	90.9	78.6	73.6	104.5	91.7	77.6	78.9	79.4	286 733
2	80.5	80.2	88.9	77.3	72.0	93.5	80.2	77.1	77.2	80.7	277 558
3	86.1	81.4	87.2	78.0	73.6	95.4	80.6	86.1	110.6	96.1	296 698
4	80.9	80.4	83.8	78.0	72.0	90.5	84.2	76.3	76.0	81.7	279 071
5	81.7	83.1	84.2	77.4	72.5	86.1	88.4	118.7	77.8	78.0	281 610

（注） 1 規模5人以上の事業所。 2 名目賃金指数。

資料：県統計課

### 4. 産業別雇用指数

（平成7年=100）

年 月	調査産業計		建設業	製造業	電気・ガス・ 熱供給・ 水道業	運輸・ 通信業	卸売・ 小売業・ 飲食店	金融・ 保険業	不動産業	サービス業
	サービス 業を含む	サービス 業を除く								
平成10年	98.6	96.8	107.2	96.0	100.4	99.7	95.3	88.7	83.7	103.3
11	98.8	98.0	111.5	98.4	98.9	102.0	93.1	86.6	98.0	101.0
12	98.9	96.7	108.7	96.1	102.2	98.4	94.6	83.4	106.3	104.7
12. 5	99.0	96.5	111.2	96.9	103.3	99.0	91.3	84.6	105.9	105.6
6	99.1	96.7	111.6	96.7	103.2	98.4	92.5	84.3	105.6	105.4
7	99.2	97.2	106.6	96.2	103.7	98.5	96.6	84.2	105.7	104.8
8	98.6	96.3	104.9	95.5	103.6	97.3	95.7	83.3	101.1	104.8
9	99.2	96.7	106.5	95.2	104.3	97.3	97.3	82.9	100.8	105.7
10	99.1	96.4	106.9	95.4	104.2	97.8	95.7	82.3	100.2	106.3
11	99.1	96.4	106.3	95.6	104.9	97.6	95.5	82.2	100.1	106.5
12	98.8	96.0	104.8	95.8	104.7	97.1	94.7	82.0	100.8	106.5
13. 1	98.9	95.6	106.5	95.3	104.6	96.3	93.9	82.0	98.3	107.6
2	99.2	95.9	106.2	94.8	104.9	96.1	95.5	81.5	106.9	108.1
3	99.8	96.4	110.1	95.1	104.9	96.4	95.7	81.8	100.7	108.8
4	101.4	97.5	109.8	95.2	105.4	96.9	98.6	84.6	98.3	112.1
5	100.7	96.3	109.0	94.6	105.2	96.2	95.8	84.8	99.6	112.4

（注） 1 規模5人以上の事業所。

2 常用雇用指数。

資料：県統計課

## 5. 産業別労働時間指数（総実労働時間）

（平成7年 = 100）

年 月	調査産業計		建設業	製造業	電気ガス・ 熱供給・ 水道業	運輸・ 通信業	卸売・ 小売業 飲食店	金融・ 保険業	不動産業	サービス業	所定外労働時間
	サービス 業を含む	サービス 業を除く									調査産業計 （サービス 業を含む）
平成10年	94.2	92.4	87.1	89.4	96.8	107.6	93.4	96.0	103.8	99.6	96.9
11	94.5	92.5	90.3	89.4	99.1	108.2	91.7	103.9	102.3	100.2	99.1
12	94.9	93.4	91.8	90.5	103.1	111.8	91.1	105.6	98.6	99.2	101.0
12. 5	90.0	87.5	84.7	81.7	103.1	103.8	91.0	103.4	87.8	97.1	89.2
6	99.7	97.5	93.8	94.5	108.6	113.6	95.8	114.4	97.2	106.3	94.1
7	95.6	94.5	91.6	92.7	104.4	116.2	89.4	106.1	105.4	99.0	99.0
8	89.6	88.6	86.4	84.0	106.1	106.9	89.2	105.6	97.0	92.6	96.1
9	95.8	94.6	93.2	93.2	101.9	114.9	90.3	99.6	101.3	99.7	103.9
10	96.2	94.4	95.0	93.8	105.3	113.0	87.7	105.7	96.5	101.2	107.8
11	95.6	94.4	92.6	93.5	103.4	114.6	88.4	106.2	102.4	99.4	107.8
12	96.0	95.3	92.8	93.3	102.2	119.7	90.8	104.3	100.1	98.4	105.9
13. 1	86.6	85.0	84.9	81.2	100.3	97.8	86.7	93.7	83.4	90.9	96.1
2	94.2	93.6	92.7	92.8	100.3	107.6	89.4	102.4	104.4	96.4	98.0
3	93.0	91.4	91.2	89.4	104.9	110.9	86.3	103.6	96.3	97.9	99.0
4	97.7	95.6	92.2	93.5	104.1	114.0	93.1	108.3	104.9	103.6	97.1
5	90.3	87.6	83.7	82.3	103.4	106.8	90.0	103.8	99.6	97.8	91.2

（注）規模5人以上の事業所。

資料：県統計課

## 6. 職業紹介状況

（単位：人，件）

年 月	一般職業紹介（パートタイムを含む）							雇用保険受給 者実人員 （年度数値は 月平均）
	新規求人数	新規求職 申込件数	月間有効 求人数	月間有効 求職者数	就職件数	新規求人倍率	有効求人倍率	
平成10年	132 667	130 582	28 625	45 465	33 563	1.02	0.63	18 715
11	128 003	143 018	27 087	50 656	35 846	0.90	0.54	20 662
12	144 054	139 851	31 343	49 727	39 441	1.08	0.65	19 650
12. 7	11 893	10 834	29 844	50 811	3 211	1.08	0.65	20 384
8	12 372	11 138	30 312	50 054	3 195	1.11	0.67	21 873
9	13 424	11 125	32 923	49 073	3 342	1.21	0.70	20 588
10	14 107	11 659	35 488	49 600	3 535	1.19	0.72	20 594
11	12 532	9 274	35 828	45 945	3 170	1.14	0.73	20 180
12	11 272	7 336	33 203	42 607	2 750	1.19	0.73	18 990
13. 1	14 184	11 763	34 210	43 717	2 602	1.17	0.73	18 780
2	13 279	11 013	35 255	44 810	3 049	1.13	0.72	18 419
3	12 842	13 089	35 282	48 267	3 336	1.03	0.69	17 697
4	12 443	15 761	33 632	52 576	3 394	1.11	0.69	17 584
5	12 494	13 039	32 670	53 645	3 410	1.12	0.68	19 894
6	12 275	11 964	31 665	53 120	3 325	1.08	0.67	19 596
7	12 515	11 783	32 279	52 550	3 424	1.01	0.67	21 004

（注）1 は年度数値。

2 月別の求人倍率は季節調整値。

資料：茨城労働局職業安定課

## 7. 農産物の平均販売価格

(単位：円)

年 月	うるち米 (自由売) (玄米60kg)	生 乳 (飲用10kg)	鶏 卵 (10kg)	豚 肉 (生体10kg)	肉 用 牛 (去勢肥育 和牛・若齢 生体10kg)	乳 子 牛 (めす生後 6ヶ月 ホルスタイン 純粋種)	ブロイラー (生体10kg)
平成10年	18 650	826	1 664	2 907	11 420	57 740	2 232
11	16 940	835	1 992	2 964	10 850	87 220	2 219
12	15 025	820	1 908	3 048	10 513	145 727	2 203
12. 9	14 917	813	1 841	3 251	10 470	154 767	2 263
10	14 233	820	2 023	3 193	11 766	168 950	2 197
11	13 717	823	1 903	2 866	9 781	169 397	2 197
12	13 883	817	2 273	2 846	12 038	176 743	2 213
13. 1	14 233	813	1 691	2 891	10 860	189 374	2 340
2	14 233	817	2 250	3 026	12 125	189 067	2 330
3	14 233	817	1 873	3 190	9 986	209 347	2 330
4	...	817	1 615	3 301	10 788	209 167	2 287
5	...	817	1 462	3 328	10 729	209 417	2 300
6	...	813	1 425	3 761	10 404	208 962	2 287
7	...	824	1 461	3 700	9 975	189 312	2 300
8	13 900	834	1 409	3 905	9 599	187 947	2 300
9	14 633	834	1 820	3 491	8 318	187 772	2 343

年 月	だいこん (1kg)	にんじん (1kg)	はくさい (1kg)	きゃべつ (1kg)	ね ぎ (1kg)	と ま と (1kg)	きゅうり (1kg)	ピーマン (1kg)	レ タ ス (1kg)
平成10年	109	144	96	113	319	322	291	472	227
11	85	126	60	84	285	315	226	324	144
12	75	97	45	66	179	267	237	330	164
12. 9	100	103	115	61	253	222	294	275	171
10	62	107	65	59	162	322	222	352	139
11	62	99	35	66	149	361	374	452	155
12	69	78	34	104	116	401	457	556	293
13. 1	109	93	66	140	163	365	512	730	351
2	123	94	85	134	154	344	426	870	433
3	104	90	127	121	156	387	253	593	194
4	76	150	78	68	152	339	180	395	117
5	70	133	63	47	229	214	144	272	101
6	49	95	65	48	303	195	158	262	110
7	81	133	76	77	256	224	140	241	102
8	106	120	91	69	321	296	212	366	141
9	138	84	98	75	331	229	246	252	196

- (注) 1 価格は、それぞれの主産地における生産者販売価格である。  
 2 野菜は、水戸市公設地方卸売市場の卸売価格による。  
 3 年価格は、年の加重平均値である。

資料：農林水産省茨城統計情報事務所(TEL029-231-2266)  
 水戸市公設地方卸売市場(TEL029-226-2331)

# 8. 鉱工業指数 (季節調整済指数)

## 1. 生産指数

(平成7年 = 100)

年月	鉱工業	製造工業										窯業・土石製品工業	化学工業	石油・石炭製品工業
		鉄鋼業	非鉄金属工業	金属製品工業	機械工業	一般機械	電気機械	輸送機械	精密機械	窯業・土石製品工業	化学工業			
	ウエイト	10 000.0	9 996.8	350.3	432.4	808.5	4 273.1	1 513.6	2 335.9	271.9	151.7	198.6	1 745.5	92.3
平成10年		100.5	100.5	91.6	95.9	101.9	94.4	94.8	95.2	76.8	109.9	87.9	111.6	87.7
11		100.8	100.8	86.4	99.8	110.1	90.2	96.9	86.7	73.2	105.1	88.5	119.9	89.2
12 r		103.9	103.9	99.5	102.2	123.8	92.6	97.2	89.8	88.7	95.4	89.3	123.0	94.4
12. 7 r		100.8	100.8	98.9	103.4	125.9	85.4	91.1	80.8	92.7	94.8	86.4	122.5	102.3
8 r		112.8	112.8	101.2	101.2	130.2	108.2	126.4	90.7	99.9	100.7	87.6	127.8	94.6
9 r		101.5	101.6	99.3	104.8	129.8	86.9	93.7	78.0	93.5	90.2	86.4	122.6	96.6
10 r		103.1	103.1	101.4	105.1	129.2	89.0	92.7	88.9	87.7	105.1	87.5	121.8	97.3
11 r		108.2	108.2	100.9	112.1	130.9	100.2	91.9	108.6	85.5	102.5	89.3	123.6	92.9
12 r		106.1	106.1	101.4	105.8	133.3	100.4	99.1	107.5	88.0	96.3	92.8	117.0	97.2
13. 1 r		105.7	105.7	107.8	107.0	114.3	93.7	87.0	97.1	89.5	102.6	92.6	133.2	101.7
2 r		101.0	101.0	106.1	109.3	114.7	89.2	90.9	86.9	87.0	100.0	92.2	121.5	88.7
3 r		104.4	104.4	110.6	99.6	108.1	94.9	81.7	101.2	86.4	68.8	91.0	127.2	96.0
4 r		100.1	100.1	100.5	92.3	103.4	90.6	84.2	102.9	86.1	91.4	89.3	121.8	100.5
5 r		96.7	96.6	110.5	106.3	100.7	81.1	80.5	82.0	93.8	96.9	90.4	121.2	108.7
6 r		94.6	94.6	103.7	97.3	101.1	81.5	82.5	77.9	90.7	111.0	95.6	117.7	144.8
7		94.2	94.2	99.4	95.7	104.8	77.7	87.2	70.6	78.6	100.5	79.4	122.6	119.8
(%)	対前月増減率	0.4	0.4	4.1	1.6	3.7	4.7	5.7	9.4	13.3	9.5	16.9	4.2	17.3
	対前年同月増減率	6.5	6.5	0.5	7.4	16.8	9.0	4.3	12.6	15.2	6.0	8.0	0.1	17.0

年月	製造工業										鉱業	公益事業	産業総合	
	製造					工業								
	プラスチック製品工業	パルプ・紙製品工業	繊維工業	食品・たばこ工業	その他工業	ゴム製品工業	皮革製品工業	家具工業	木材・木製品工業	その他製品工業				
	ウエイト	651.4	259.1	131.6	732.7	321.3	138.7	21.3	60.9	69.6	30.8	3.2	722.0	10 722.0
平成10年		119.9	95.4	99.9	107.1	94.1	83.8	43.6	88.7	128.0	109.8	103.5	81.1	99.2
11		118.3	92.6	87.7	113.4	91.1	75.1	27.2	79.8	136.5	126.8	99.4	52.2	97.5
12 r		114.5	95.1	84.5	113.7	90.7	77.1	23.3	81.0	129.5	130.2	102.3	75.0	102.0
12. 7 r		114.0	96.7	78.1	109.3	91.0	77.5	19.4	93.8	126.5	125.6	107.7	98.3	100.4
8 r		118.2	105.6	88.1	117.2	89.2	76.9	20.6	78.7	131.0	122.0	116.5	104.0	112.8
9 r		116.7	96.5	83.1	117.8	86.9	73.8	23.9	76.7	129.7	117.8	107.2	91.5	100.8
10 r		111.8	98.2	87.2	118.5	88.8	75.7	21.9	79.0	130.2	114.7	95.2	73.7	101.8
11 r		110.4	95.4	89.7	114.2	90.0	80.2	22.9	79.8	127.5	116.2	103.5	76.6	106.4
12 r		109.6	94.2	86.5	114.8	85.3	73.3	21.6	81.8	122.7	103.4	98.9	72.8	103.8
13. 1 r		111.5	95.0	74.8	115.7	88.3	81.8	21.7	73.1	126.7	98.7	105.2	94.8	105.5
2 r		105.7	95.6	75.5	110.8	85.4	78.3	21.7	82.1	116.3	101.1	98.6	85.6	99.8
3 r		107.7	96.0	77.4	118.5	83.9	74.7	29.5	73.3	120.8	91.6	94.7	57.2	101.1
4 r		104.3	93.9	79.6	109.7	84.3	70.9	25.0	86.3	124.7	96.6	107.2	38.2	96.6
5 r		111.6	93.7	77.3	108.1	83.2	74.9	28.5	58.4	131.2	100.5	71.7	47.3	93.0
6 r		110.0	102.1	75.7	102.4	81.5	72.5	22.3	63.7	129.4	84.3	103.9	44.8	91.4
7		109.9	97.2	71.3	101.5	76.6	65.8	19.4	68.3	126.0	79.1	109.0	95.2	94.2
(%)	対前月増減率	0.1	4.8	5.8	0.9	6.0	9.2	13.0	7.2	2.6	6.2	4.9	112.5	3.1
	対前年同月増減率	3.6	0.5	8.7	7.2	15.8	15.1	0.0	27.2	0.4	37.0	1.3	3.2	6.2

(注) 年指数及び対前年同月増減率は原指数による。  
平成7年基準改定後の指数である。

資料：県統計課

# 8. 鉱工業指数 (季節調整済指数)

## 2. 出荷指数

(平成7年 = 100)

年月	鉱工業	製造工業	製造工業								窯業・土石製品工業	化学工業	石油・石炭製品工業	
			鉄鋼業	非鉄金属工業	金属製品工業	機械工業	一般機械	電気機械	輸送機械	精密機械				
	ウエイト	10 000.0	9 998.9	573.1	621.5	636.0	4 053.4	1 517.9	2 189.9	218.2	127.4	451.1	1 098.3	147.3
平成10年		98.3	98.3	86.7	98.9	98.1	91.2	95.3	89.2	77.3	100.9	88.8	110.0	78.8
11		96.9	96.9	82.7	100.5	105.4	85.2	94.0	79.7	73.6	96.1	88.3	114.9	79.9
12 r		100.4	100.4	93.0	104.5	115.4	88.4	100.6	79.9	89.6	87.2	88.5	118.8	82.8
12. 7 r		96.0	95.9	90.0	101.5	116.4	80.3	86.6	73.6	93.6	87.4	87.1	118.0	83.2
8 r		105.7	105.7	98.0	104.4	123.2	93.0	104.2	80.4	101.0	91.8	94.3	124.1	83.3
9 r		98.1	98.1	96.1	107.4	119.3	82.7	97.0	69.9	94.2	83.2	86.1	118.6	82.5
10 r		100.2	100.2	86.8	107.8	116.9	88.3	100.2	78.7	88.5	95.0	88.8	115.3	83.6
11 r		101.8	101.8	93.5	111.2	117.1	90.8	88.6	94.0	86.4	93.8	89.6	119.0	83.4
12 r		104.4	104.4	93.6	103.5	120.7	95.6	105.1	92.6	88.5	88.6	86.1	113.1	86.8
13. 1 r		99.2	99.2	101.1	106.9	109.3	86.8	96.6	83.5	90.5	93.4	84.2	125.6	92.1
2 r		97.5	97.5	96.5	112.4	118.7	80.9	85.9	74.9	88.1	91.5	87.8	116.6	89.3
3 r		99.5	99.5	111.3	100.6	108.1	85.6	75.6	93.3	87.4	64.2	80.8	120.1	86.7
4 r		95.0	95.0	82.7	99.4	99.2	82.5	81.7	86.7	87.4	81.7	85.6	113.8	84.9
5 r		90.1	90.1	95.8	98.5	101.9	74.1	75.8	67.5	95.7	87.5	83.8	116.3	94.0
6 r		91.5	91.6	97.4	96.9	99.5	75.6	81.0	67.7	91.8	100.3	81.4	110.9	104.4
7		89.7	89.7	95.9	100.0	100.8	68.9	74.5	62.0	79.9	92.1	81.0	114.2	108.2
(%)	対前月増減率	2.0	2.1	1.5	3.2	1.3	8.9	8.0	8.4	13.0	8.2	0.5	3.0	3.6
	対前年同月増減率	6.5	6.5	6.6	1.5	13.4	14.2	13.9	15.7	14.6	5.3	7.0	3.2	30.1

年月	鉱工業										鉱業	公益事業	産業総合	
	製造工業					工業								
	プラスチック製品工業	パルプ・紙製品工業	繊維工業	食品・たばこ工業	その他工業	ゴム製品工業	皮革製品工業	家具工業	木材・木製品工業	その他製品工業				
	ウエイト	546.2	251.4	84.9	1 263.1	272.6	121.4	16.2	56.9	60.0	18.1	1.1	496.1	10 496.1
平成10年		124.2	94.4	114.8	110.9	95.8	84.2	34.2	88.6	138.3	110.5	100.6	81.2	97.5
11		115.9	91.5	108.8	116.2	96.1	85.6	23.3	81.7	143.6	118.8	99.2	52.4	94.8
12 r		99.0	94.4	105.1	125.8	94.4	85.8	20.2	79.2	138.0	121.1	100.0	75.3	99.2
12. 7 r		94.4	94.6	97.0	122.3	91.0	84.4	17.2	71.0	133.0	119.0	102.5	98.5	96.0
8 r		98.1	97.7	108.8	128.5	95.3	87.2	17.5	93.1	135.0	115.0	102.8	104.3	105.8
9 r		103.0	94.2	104.7	127.4	94.1	81.7	22.2	83.5	142.9	110.4	103.7	91.7	97.4
10 r		93.9	95.1	106.7	128.9	91.3	83.4	18.3	66.6	140.4	111.5	97.3	73.9	98.9
11 r		87.9	95.8	109.9	125.4	93.3	88.5	19.3	77.4	135.6	108.1	92.6	77.0	100.8
12 r		108.6	96.2	105.5	124.0	89.1	80.3	18.6	82.0	134.5	91.1	97.0	73.3	103.0
13. 1 r		80.0	97.8	101.8	124.2	93.3	86.7	18.8	78.7	140.7	93.8	100.6	95.1	99.0
2 r		98.4	94.2	98.9	125.2	91.9	84.7	19.6	82.4	139.0	83.4	82.0	85.7	97.0
3 r		104.3	94.8	92.0	130.7	88.4	78.5	25.2	80.0	131.9	97.1	97.9	57.6	97.9
4 r		98.0	91.2	99.2	116.6	88.7	79.9	21.7	66.4	139.3	104.1	110.2	38.7	92.2
5 r		97.5	94.7	94.5	119.5	91.9	80.6	23.8	81.7	132.7	96.2	90.7	47.6	88.7
6 r		103.5	96.6	86.5	117.4	85.0	78.9	19.5	65.8	131.3	91.9	104.7	45.1	89.4
7		106.1	96.8	84.9	113.8	83.7	77.9	16.3	61.1	130.3	93.8	106.1	95.4	89.9
(%)	対前月増減率	2.5	0.2	1.8	3.1	1.5	1.3	16.4	7.1	0.8	2.1	1.3	111.5	0.6
	対前年同月増減率	12.4	2.3	12.5	6.9	8.0	7.8	4.9	14.0	2.1	21.2	3.5	3.1	6.4

(注) 年指数及び対前年同月増減率は原指数による。  
平成7年基準改定後の指数である。

資料：県統計課

# 8. 鉱工業指数 (季節調整済指数)

## 3. 在庫指数

(平成7年 = 100)

年月	鉱工業	製造工業										窯業・土石製品工業	化学工業	石油・石炭製品工業
		鉄鋼業	非鉄金属工業	金属製品工業	機械工業	一般機械	電気機械	輸送機	精密機	織物	繊維			
	ウエイト	10 000.0	9 986.8	1 089.5	526.0	807.0	3 016.6	1 336.0	1 646.5	5.3	28.8	828.7	989.8	152.9
平成10年		86.3	86.3	77.4	91.6	76.3	71.6	91.1	56.8	58.7	13.5	90.7	112.1	64.2
11		85.3	85.2	75.8	95.2	82.6	58.4	70.3	49.7	48.2	9.3	94.0	130.3	45.6
12r		87.9	87.9	74.5	105.8	93.3	77.1	67.7	86.1	44.8	4.3	81.9	116.5	65.6
12.7r		81.0	81.0	74.6	96.7	87.4	57.8	54.9	61.8	66.3	7.1	93.4	126.8	64.4
8r		82.5	82.5	75.5	98.3	86.3	62.7	58.9	65.6	58.5	4.6	87.3	120.1	62.6
9r		81.8	81.8	69.2	96.2	88.7	63.4	57.0	70.2	59.3	5.1	88.1	119.6	65.7
10r		92.6	92.5	75.3	99.1	94.2	87.8	60.4	112.5	63.2	5.6	84.1	123.0	75.4
11r		93.0	92.9	76.0	97.9	100.0	86.2	62.6	107.5	55.1	4.4	81.1	115.5	71.3
12r		93.9	93.8	74.5	102.7	104.1	86.9	62.5	115.6	58.1	4.1	81.9	118.9	72.8
13.1r		92.4	92.4	76.9	104.5	109.1	82.9	61.5	103.0	84.8	3.8	81.9	124.5	76.1
2r		93.7	93.4	76.8	98.4	103.6	86.9	60.8	111.7	56.8	5.6	81.2	126.8	55.9
3r		88.2	88.0	66.9	99.0	98.0	74.3	63.5	84.4	64.5	4.7	84.9	123.1	53.6
4r		85.1	85.0	76.7	91.6	101.4	63.2	60.9	65.6	77.6	4.2	81.3	121.0	60.4
5r		83.6	83.7	82.5	99.2	94.1	55.1	56.8	54.7	55.0	4.1	82.7	124.9	62.6
6r		79.5	79.5	78.7	97.2	90.7	48.4	51.7	47.2	78.5	6.6	85.3	122.1	92.9
7		81.7	81.8	71.2	87.9	89.3	58.5	50.8	65.7	76.1	8.5	85.2	130.3	85.5
(%)	対前月増減率	2.8	2.9	9.5	9.6	1.5	20.9	1.7	39.2	3.1	28.8	0.1	6.7	8.0
	対前年同月増減率	0.8	0.9	4.5	9.1	2.2	1.3	7.3	6.2	14.8	20.3	8.8	2.8	32.7

年月	製造工業										鉱業	公益事業	産業総合	
	繊維工業					その他工業								
	プラスチック製品工業	パルプ・紙製品工業	繊維工業	食料品・たばこ工業	その他工業	ゴム製品工業	皮革製品工業	家具工業	木材・木製品工業	その他製品工業				
	ウエイト	828.8	496.8	126.3	806.8	317.6	150.0	0.8	84.2	66.5	16.1	13.2	10 000.0	
平成10年		95.5	125.0	104.3	86.9	99.2	51.0	186.1	123.6	169.9	123.6	116.5	86.3	
11		122.5	119.2	71.0	79.4	88.7	40.8	247.1	85.9	193.9	107.4	104.4	85.3	
12r		116.3	119.8	74.9	57.6	89.0	31.7	239.6	112.9	181.0	110.8	101.4	87.9	
12.7r		98.9	107.7	66.6	70.7	98.4	34.4	145.7	125.6	207.8	107.4	87.0	81.0	
8r		96.4	116.3	68.6	72.1	94.2	33.4	192.6	105.0	218.1	107.5	100.9	82.5	
9r		94.0	120.0	72.2	71.1	89.8	33.4	147.8	87.8	208.6	106.4	110.1	81.8	
10r		106.6	125.0	74.3	64.9	90.3	33.4	168.6	100.4	205.4	103.4	101.8	92.6	
11r		124.6	125.3	74.3	68.5	91.2	31.8	184.4	108.7	202.1	106.3	117.7	93.0	
12r		114.9	123.8	74.5	63.9	91.7	32.2	244.8	117.5	191.1	110.6	109.2	93.9	
13.1r		125.7	117.2	74.0	68.5	87.4	32.9	206.4	110.5	170.2	114.3	105.5	92.4	
2r		115.6	121.6	73.0	67.4	78.8	33.1	303.8	104.9	141.6	127.3	150.2	93.7	
3r		110.5	124.4	78.5	70.7	77.8	33.1	213.6	92.1	139.1	131.7	112.8	88.2	
4r		110.4	126.5	78.6	69.3	80.9	31.4	138.4	123.5	134.5	116.2	99.9	85.1	
5r		125.5	116.7	81.0	73.3	74.6	27.8	195.0	91.6	148.3	110.3	87.8	83.6	
6r		116.4	128.2	76.5	65.2	80.2	28.3	167.0	102.2	161.8	104.9	80.7	79.5	
7		110.5	124.0	76.4	68.6	82.4	25.1	199.7	113.1	170.1	95.6	66.8	81.7	
(%)	対前月増減率	5.1	3.3	0.1	5.2	2.7	11.3	19.6	10.7	5.1	8.9	17.2	—	2.8
	対前年同月増減率	11.7	15.2	14.7	3.0	16.3	26.9	37.1	9.9	18.2	11.0	23.2	—	0.8

(注) 年指数及び対前年同月増減率は原指数による。  
平成7年基準改定後の指数である。

資料：県統計課

## 9. 産業別電力消費量

(単位：千kWh)

年度・月	総数	農林・水産 養殖業	鉱業	建設業	製造業	運輸 通信業	電気・ガス 水道業	その他 の産業
平成10年度	12 380 713	41 532	10 473	56 553	10 534 770	309 938	339 624	1 087 824
11	12 898 686	47 636	9 520	51 899	10 796 272	320 102	347 552	1 325 705
12	13 380 723	52 876	8 687	41 421	11 204 261	321 878	356 702	1 394 898
12. 9	1 157 113	5 993	669	3 290	987 466	27 821	31 395	100 480
10	1 128 299	4 708	648	3 268	957 332	25 530	29 986	106 828
11	1 136 847	4 161	725	3 491	950 068	25 327	29 245	123 830
12	1 121 157	3 842	816	4 007	929 467	27 119	29 346	126 559
13. 1	1 036 177	3 883	712	3 715	865 171	28 367	30 041	104 288
2	1 107 237	3 949	763	4 269	918 167	26 689	28 943	124 457
3	1 120 312	3 558	823	3 870	943 638	27 298	28 499	112 627
4	1 067 900	4 051	809	3 780	886 088	26 008	29 091	118 074
5	1 049 682	4 107	547	2 975	871 315	26 807	28 971	114 960
6	1 130 000	4 905	757	3 328	933 477	28 326	29 506	129 702
7	1 168 801	5 698	752	3 499	970 815	31 290	31 608	125 140
8	1 071 051	6 107	663	3 592	894 857	31 326	31 872	102 635
9	1 074 017	5 967	622	3 061	905 002	29 381	30 287	99 697

(注) 数値は東京電力茨城支店の50kW以上の電力販売量である。  
なお、東電以外の自家発電は含まれない。

資料：東京電力茨城支店（TEL 029-225-1511）

## 10. 石油製品販売量

(単位：kl)

年月	総量	ガソリン	ナフサ	ジェット 燃料	灯油	軽油	重油	うち
								A重油
平成10年	8 351 839	1 636 312	813 041	75 382	701 704	1 124 884	4 000 516	752 438
11	7 690 814	1 652 286	938 689	77 070	644 002	1 062 212	3 316 555	778 290
12	7 635 525	1 667 649	870 837	77 600	665 612	1 016 632	3 337 195	907 994
12. 7	725 648	146 481	77 397	3 812	28 557	84 703	384 698	69 259
8	792 003	155 668	76 358	7 334	33 620	85 285	433 738	66 788
9	734 136	141 830	83 690	6 886	39 906	86 822	375 002	70 904
10	558 512	133 225	75 402	8 077	32 588	81 649	227 571	71 854
11	563 761	136 201	64 194	7 075	61 757	83 775	210 759	78 345
12	736 475	154 457	98 292	6 714	101 062	94 026	281 924	95 056
13. 1	825 962	130 085	96 360	2 000	106 870	74 725	415 922	83 455
2	727 347	126 894	94 322	4 238	96 462	81 486	323 945	90 551
3	655 668	142 552	101 038	12 911	71 423	89 686	238 058	84 885
4	555 101	134 338	89 299		36 694	82 110	212 660	58 644
5	572 251	138 168	89 770	6 028	29 366	78 079	230 840	62 775
6	527 867	134 138	70 730	8 130	27 143	83 631	204 095	62 363
7	801 185	152 476	72 541	11 238	26 280	90 966	447 684	64 731

資料：石油連盟

# 11. 金融機関別実質預金・貸出残高

(単位：億円)

年 月	総 額		銀 行		信 用 金 庫		信 用 組 合	
	預 金	貸 出	預 金	貸 出	預 金	貸 出	預 金	貸 出
平成10年末	122 214	77 938	82 391	53 702	14 538	10 096	9 409	7 681
11	123 544	76 375	83 124	52 385	14 944	9 889	9 457	7 501
12	126 114	75 635	85 021	52 494	15 192	9 366	9 413	6 981
12. 8	124 785	74 381	84 471	51 280	14 950	9 254	9 331	7 110
9	124 423	74 814	83 915	51 596	14 989	9 343	9 370	7 085
10	123 480	74 388	82 957	51 283	14 933	9 306	9 375	7 029
11	124 176	74 743	83 905	51 749	14 855	9 254	9 295	6 980
12	126 114	75 635	85 021	52 494	15 192	9 366	9 413	6 981
13. 1	125 041	74 806	84 280	51 875	15 045	9 257	9 325	6 914
2	124 760	77 579	84 144	51 688	14 974	9 223	9 275	6 866
3	124 831	75 447	84 414	52 549	14 992	9 135	9 188	6 808
4	126 304	75 179	85 614	52 381	15 078	9 072	9 226	6 750
5	125 533	75 201	84 998	52 491	15 057	9 033	9 147	6 699
6	127 556	75 271	86 377	52 568	15 317	9 049	9 274	6 690
7	126 423	74 598	85 314	51 950	15 312	9 031	9 213	6 676
8p	126 061	73 703	85 000	51 030	15 315	9 046	9 120	6 667

年 月	労 働 金 庫		商 工 中 金		農 協		漁 協	
	預 金	貸 出	預 金	貸 出	預 金	貸 出	預 金	貸 出
平成10年末	4 035	2 576	172	921	11 608	2 942	58	15
11	4 303	2 698	149	911	11 540	2 979	24	9
12	4 596	2 942	151	870	11 717	2 971	21	7
12. 8	4 448	2 820	153	875	11 407	3 031	22	7
9	4 451	2 850	162	889	11 511	3 040	22	7
10	4 432	2 876	153	867	11 605	3 017	22	7
11	4 425	2 909	156	861	11 515	2 980	22	7
12	4 596	2 942	151	870	11 717	2 971	21	7
13. 1	4 566	2 945	144	845	11 658	2 959	21	7
2	4 583	2 989	147	853	11 611	2 948	21	7
3	4 550	3 104	156	870	11 506	2 970	22	7
4	4 604	3 129	157	854	11 373	2 982	22	7
5	4 588	3 137	141	833	11 577	2 998	22	6
6	4 680	3 132	142	835	11 742	2 986	21	6
7	4 756	3 129	135	816	11 668	2 984	22	7
8p	4 766	3 160	146	812	11 696	2 978	14	6

資料：日本銀行水戸事務所（TEL 029-224-2734）



## 12. 県内金融経済

年 月	国 庫 金 (億円)		銀 行 券 (億円)		手 形 交 換 高		不 渡 手 形		信 用 保 証 (件)	
	受 入	支 払	発 行	還 収	枚 数 (千枚)	金 額 (百万円)	枚 数 (枚)	金 額 (百万円)	保証承諾	代位弁済
平成10年	16 452	15 435	9 805	8 514	1 318	1 757 571	5 498	7 965	62 172	963
11	15 391	18 244	10 267	6 702	1 215	1 529 267	5 105	6 842	53 950	1 195
12	14 474	17 667	7 430	7 624	1 125	1 404 627	5 419	7 167	55 566	2 046
12. 8	963	699	543	465	94	110 558	451	373	3 995	183
9	1 646	1 989	562	369	77	88 086	241	312	4 606	193
10	933	647	584	485	101	131 644	481	529	3 724	197
11	959	1 749	476	529	88	100 708	362	358	4 860	194
12	1 223	1 115	1 493	308	85	105 907	194	360	8 733	204
13. 1	905	786	232	1 155	95	121 165	344	320	2 527	188
2	808	613	451	457	92	97 758	261	419	3 531	209
3	1 617	2 740	638	422	79	95 812	196	456	5 520	172
4	1 455	2 479	858	360	84	119 345	246	234	2 666	211
5	1 257	1 922	543	726	102	128 229	324	367	2 994	182
6	1 050	2 024	842	421	74	105 271	240	290	6 461	212
7	1 090	495	503	584	101	119 355	365	458	3 942	202
8	992	563	445	511	86	103 830	346	496	3 264	188

資料：日本銀行水戸事務所（TEL 029-224-2734）

## 13. 企業倒産状況

（単位：件，百万円）

年 月	総 数		建 設 業		製 造 業		販 売 業		そ の 他	
	件 数	負 債 額	件 数	負 債 額	件 数	負 債 額	件 数	負 債 額	件 数	負 債 額
平成10年	179	47 470	63	17 778	31	9 875	55	14 477	30	5 340
11	183	47 562	74	20 819	28	7 756	54	13 005	27	5 982
12	207	91 767	95	22 589	21	8 488	61	29 803	30	30 887
12. 9	20	8 225	9	2 040	1	150	3	145	7	5 890
10	11	15 490	6	1 720			2	160	3	13 610
11	20	3 116	13	2 096	2	200	3	730	2	90
12	18	5 170	12	1 280	1	40	4	3 840	1	10
13. 1	21	3 002	9	1 412	4	800	4	380	4	410
2	14	2 940	5	1 970			6	790	3	180
3	15	4 560	5	670	3	2 110	3	350	4	1 430
4	23	5 446	10	2 750	3	230	6	386	4	2 080
5	23	10 502	7	3 270	3	480	8	3 040	5	3 712
6	21	6 815	7	755	4	1 210	7	4 320	3	530
7	14	13 770	6	12 160	5	1 210	2	300	1	100
8	25	12 348	12	3 338	5	1 780	8	7 230		
9	19	6 105	7	2 005	4	620	5	720	3	2 760

（注）負債額1千万円以上。

資料：東京商工リサーチ水戸支店（TEL 029-224-2741）

# 14. 家計主要指標 (水戸市・全国)

(単位: 円, %)

年 月	勤 勞 者 世 帯								全 世 帯		(6) 消 費 者 物 価 指 数
	実 収 入	(1) 可 処 分 所 得	消 費 支 出	(2) 黒 字	貯 蓄 純 増	(3) 平 均 消 費 性 向	(4) 実 質 実 収 入 指 数	(4) 実 質 消 費 支 出 指 数	消 費 支 出	(5) エ ン ゲ ル 係 数	
水 戸 市											
平成10年	620 748	517 107	365 904	151 203	121 571	70.8	92.5	98.7	333 469	21.3	101.6
11	611 620	518 002	348 560	169 442	131 383	67.3	91.5	94.4	335 126	20.9	101.2
12	606 735	507 914	355 266	152 647	117 624	69.9	91.5	96.9	319 672	22.0	100.4
12. 7	637 510	531 069	340 542	190 528	125 118	64.1	96.6	93.3	311 102	23.9	100.0
8	520 907	428 712	399 496	29 216	16 498	93.2	78.8	109.3	342 862	22.1	100.1
9	440 029	359 403	280 091	79 312	25 691	77.9	66.5	76.6	269 610	25.3	100.2
10	449 943	370 535	302 992	67 543	55 380	81.8	67.9	82.7	282 365	23.9	100.4
11	457 798	380 960	328 613	52 348	31 817	86.3	69.2	89.8	287 096	21.7	100.2
12	1 156 322	1 045 397	387 963	657 434	525 324	37.1	174.3	105.8	335 806	24.1	100.5
13. 1	440 897	363 349	314 690	48 659	23 292	86.6	66.6	86.0	283 578	21.0	100.2
2	510 902	417 417	354 222	63 195	44 113	84.9	77.2	96.8	352 287	18.0	100.2
3	558 012	465 068	321 338	143 730	108 299	69.1	84.4	87.9	364 044	18.0	100.2
4	520 684	412 715	338 421	74 294	39 122	82.0	78.6	92.3	332 205	19.4	100.4
5	506 350	379 855	316 965	62 890	22 311	83.4	76.2	86.3	321 550	20.4	100.6
6	1 079 054	919 915	343 866	576 048	493 571	37.4	163.1	94.0	350 766	20.5	100.2
7	571 908	467 857	357 453	110 404	24 321	76.4	86.8	98.1	394 597	17.8	99.8
全 国											
平成10年	588 916	495 887	353 552	142 335	98 723	71.3	103.7	102.4	328 186	23.8	101.0
11	574 676	483 910	346 177	137 733	94 003	71.5	101.5	100.6	323 008	23.7	100.7
12	560 954	472 823	340 977	131 846	87 763	72.1	100.0	100.0	317 133	23.3	100.0
12. 7	638 857	541 306	352 196	189 110	137 668	65.1	114.1	103.5	323 537	22.8	
8	504 141	425 753	332 633	93 121	42 278	78.1	89.8	97.5	308 461	24.5	100.1
9	446 231	372 433	320 279	52 154	22 359	86.0	79.5	93.9	297 244	24.2	100.0
10	487 250	409 344	329 233	80 111	53 912	80.4	87.0	96.7	308 600	24.0	100.0
11	455 366	380 192	312 376	67 816	39 471	82.2	81.5	92.0	296 439	23.8	99.7
12	1 033 578	924 744	420 503	504 241	410 579	45.5	184.7	123.5	392 428	23.3	99.8
13. 1	452 510	379 012	333 031	45 981	4 434	87.9	80.9	98.0	307 952	21.7	99.8
2	475 359	400 571	314 197	86 374	40 465	78.4	85.2	92.7	291 367	22.7	99.5
3	480 863	403 201	369 140	34 060	317	91.6	86.4	109.2	338 485	21.2	99.3
4	498 869	412 408	347 882	64 526	20 610	84.4	89.5	102.7	318 015	21.6	99.5
5	447 051	344 496	318 667	25 829	\$ 8 239	92.5	80.1	94.0	300 316	23.8	99.6
6	763 806	651 601	304 318	347 282	275 699	46.7	137.4	90.0	284 471	24.4	99.3
7	612 918	516 907	346 890	170 017	135 395	67.1	110.7	103.0	314 946	22.8	99.0

(注) 1 実収入 - 非消費支出      2 可処分所得 - 消費支出      資料: 総務省統計局  
 3 消費支出 ÷ 可処分所得  
 4 当該項目 ÷ 消費者物価指数  
 5 食料費 ÷ 消費支出  
 6 平成7年 = 100(水戸市), 平成12年 = 100(全国), 持家の帰属家賃を含む総合

消費・物価

# 15. 1 カ月 1 世帯当たりの実収入および実支出

(水戸市，勤労者世帯)

(単位：世帯，人，歳，円)

年 月	集 計 世帯数	世 帯 人 員	有 業 人 員	世帯主 の年齢	実収入	勤め先 収 入			その他の 実 収 入	実支出	消費支出
						う ち 世帯主	世帯主の 配 偶 者	計			
平成10年	58	3.37	1.67	45.3	620 748	583 484	511 283	62 023	37 264	469 545	365 904
11	57	3.31	1.51	43.1	611 620	557 022	499 198	55 980	54 597	442 178	348 560
12	55	3.51	1.55	43.9	606 735	585 332	510 558	73 527	21 403	454 088	355 266
12. 7	54	3.69	1.59	43.9	637 510	631 458	512 872	115 994	6 052	446 982	340 542
8	55	3.56	1.51	43.3	520 907	504 531	429 171	74 269	16 375	491 691	399 496
9	59	3.59	1.49	43.1	440 029	437 161	378 138	59 023	2 868	360 717	280 091
10	59	3.66	1.42	43.7	449 943	433 291	391 767	41 524	16 651	382 399	302 992
11	57	3.54	1.39	44.5	457 798	431 726	394 399	37 327	26 072	405 450	328 613
12	57	3.40	1.39	45.1	1 156 322	1 098 779	1 026 930	71 146	57 543	498 888	387 963
13. 1	57	3.30	1.46	45.1	440 897	429 703	393 498	35 328	11 194	392 238	314 690
2	55	3.25	1.49	44.9	510 902	487 874	432 492	54 474	23 027	447 707	354 222
3	57	3.26	1.53	44.4	558 012	543 906	485 642	56 861	14 106	414 282	321 338
4	58	3.07	1.59	45.3	520 684	473 117	421 876	48 999	47 568	446 391	338 421
5	56	3.23	1.63	47.0	506 350	490 385	424 533	64 602	15 965	443 459	316 965
6	59	3.36	1.64	47.6	1 079 054	1 019 774	878 652	139 037	59 280	503 006	343 866
7	59	3.31	1.58	47.5	571 908	556 764	491 177	62 994	15 143	461 504	357 453

年 月	実 支 出											非消費 支 出
	消 費					支 出					その他の 消費支出	
	食 料	住 居	光熱・ 水 道	家具・ 家事用品	被服及び 履 物	保健医療	交通通信	教 育	教 娯	養 養		
平成10年	70 655	22 765	19 277	11 110	20 980	13 131	51 261	17 650	35 868	103 207	103 641	
11	69 073	30 599	19 240	11 334	18 213	11 772	38 837	17 377	32 797	99 319	93 618	
12	72 678	21 528	20 194	9 534	16 201	10 064	45 497	21 996	37 668	99 906	98 822	
12. 7	79 500	16 305	17 433	12 929	21 617	13 874	36 711	20 946	32 010	89 217	106 440	
8	79 093	16 401	17 679	7 304	14 824	7 160	83 975	12 194	50 169	110 697	92 195	
9	69 888	14 383	18 573	6 387	8 956	12 671	34 156	15 732	35 279	64 065	80 626	
10	71 005	12 157	17 662	7 780	15 052	9 186	32 433	19 222	29 705	88 790	79 408	
11	64 584	12 861	18 798	7 545	14 528	7 395	37 970	28 914	24 373	111 645	76 837	
12	84 845	28 247	22 682	11 697	15 169	7 537	31 990	17 497	45 869	122 430	110 925	
13. 1	62 818	15 835	23 883	8 618	19 600	7 400	34 392	12 839	28 063	101 242	77 548	
2	65 734	15 124	26 489	7 987	10 069	9 360	34 796	71 577	36 622	76 465	93 485	
3	68 385	15 039	22 437	7 686	21 717	11 268	34 294	22 548	24 685	93 279	92 944	
4	64 596	16 141	19 433	7 220	19 200	8 706	29 097	28 518	31 657	113 852	107 969	
5	67 005	18 175	21 088	8 725	18 210	12 606	34 065	17 595	27 020	92 477	126 495	
6	71 056	13 519	17 782	11 922	21 226	10 195	31 398	20 181	42 461	104 127	159 139	
7	69 672	11 327	17 210	12 111	22 187	11 511	67 361	18 421	33 826	93 827	104 051	

資料：総務省統計局

消費・物価

# 16. 消費者物価指数（水戸市）

（平成7年 = 100）

年 月	総 合	対前年		食 料	穀 類	魚介類	肉 類	野菜・ 海藻	外 食	住 居
		(月) 上昇率 (%)	対前年 同上 上昇率 (%)							
平成10年	101.6	0.6		103.7	99.4	109.1	110.3	107.9	103.5	99.1
11	101.2	0.4		103.4	100.5	106.9	108.2	102.4	103.8	98.3
12	100.4	0.8		100.6	98.2	101.2	105.6	96.2	102.8	99.1
12. 9	100.2	0.1	1.3	99.1	97.6	97.0	106.2	96.2	102.7	99.4
10	100.4	0.2	1.0	100.5	97.1	99.6	105.8	98.1	102.3	99.4
11	100.2	0.2	0.8	99.2	97.6	98.2	105.7	91.9	102.2	99.5
12	100.5	0.3	0.4	100.0	97.6	99.1	106.5	95.8	102.2	99.4
13. 1	100.2	0.3	0.2	101.5	97.5	99.9	105.8	105.2	102.2	99.4
2	100.2	0.0	0.3	102.2	96.5	101.2	105.2	105.3	102.2	99.3
3	100.2	0.0	0.2	101.4	96.7	104.2	105.2	98.1	102.2	99.1
4	100.4	0.2	0.5	101.0	96.0	107.2	105.9	96.5	102.2	99.0
5	100.6	0.2	0.6	101.4	97.4	107.2	106.4	94.0	102.2	99.0
6	100.2	0.4	0.5	100.0	96.5	100.6	106.4	94.7	102.2	98.9
7	99.8	0.4	0.2	99.8	97.3	98.5	107.0	93.5	102.2	98.9
8	r100.1	r0.3	r0.0	r100.4	r97.2	r104.9	106.9	99.1	r102.2	99.7
9p	99.7	0.4	0.5	99.0	96.7	97.0	107.2	97.6	102.0	99.7

年 月	光熱・ 水道	家具・ 家事用品	被服及び 履 物	保 健 医 療	交 通 通 信	自動車等 関係費	教 育	教 養 娛 楽	諸 雑 費	生鮮食品 を 除 く 総 合
11	99.5	98.0	106.3	110.1	97.4	95.0	108.0	98.1	104.2	101.2
12	100.6	95.2	102.9	109.8	97.8	96.3	108.7	98.0	104.6	100.7
12. 9	101.4	94.5	105.1	110.0	97.7	96.5	108.8	98.2	104.3	100.8
10	100.1	93.9	104.8	109.8	97.8	97.0	108.8	97.9	104.4	100.7
11	100.4	93.4	105.3	109.9	97.8	97.1	108.8	98.1	105.0	100.8
12	101.1	93.0	105.1	109.7	98.0	97.1	108.8	98.4	105.0	100.9
13. 1	101.5	93.9	96.1	111.2	97.7	96.9	108.9	98.0	104.9	100.1
2	101.5	93.6	93.6	111.1	97.6	97.0	108.9	97.9	106.9	99.9
3	101.4	92.7	97.5	110.4	97.6	97.0	108.9	97.6	106.8	100.2
4	101.8	93.3	101.6	111.4	97.4	96.9	109.1	97.6	106.7	100.6
5	101.8	93.2	103.1	111.4	96.9	97.0	109.1	98.1	106.7	100.7
6	101.8	93.1	103.7	111.3	96.8	96.2	109.1	97.5	106.5	100.6
7	101.7	93.3	99.9	111.2	97.0	96.2	109.1	97.3	106.7	100.3
8	101.7	r93.4	r97.4	r111.4	r97.5	96.2	109.1	r97.7	r106.5	r100.3
9p	101.7	93.2	100.1	111.4	96.9	96.2	109.1	97.3	106.7	100.3

(注) 1 水戸市の指数は、後日総務省統計局が公表する指数と異なる場合もある。  
 2 「総合指数」は、持家の帰属家賃を含む総合指数である。

資料：県統計課

## 17. 卸売物価指数（国内）

（平成7年 = 100）

年 月	総平均	対前月上昇率 （%）	対前年 （同月） 上昇率 （%）	食料品	製材・ 木製品	鉄 鋼	化学製品	石油・ 石 炭 製 品	電力・ 都市ガス・ 水 道
平成10年	97.5		1.5	101.2	95.2	97.2	99.2	106.9	98.7
11	96.0		1.5	102.1	95.7	93.3	97.8	107.7	96.4
12	96.1		0.1	101.6	94.8	93.5	100.4	125.8	97.3
12. 8	96.3	0.0	0.2	101.6	94.3	93.5	100.4	127.5	102.3
9	96.2	0.1	0.1	101.6	94.4	93.5	100.3	127.3	102.3
10	95.9	0.3	0.1	101.2	94.6	93.5	100.9	131.3	94.4
11	95.8	0.1	0.2	101.0	94.7	93.4	101.4	132.6	94.4
12	95.9	0.1	0.1	101.5	94.7	93.3	101.7	133.5	94.7
13. 1	95.7	0.2	0.3	101.2	95.3	93.1	101.6	129.6	95.2
2	95.7	0.0	0.4	101.6	95.7	92.6	101.8	130.2	95.2
3	95.6	0.1	0.5	101.2	95.8	92.3	101.9	132.1	95.0
4	95.5	0.1	0.7	101.2	95.6	91.8	101.8	131.5	95.6
5	95.5	0.0	0.6	101.8	95.4	91.4	101.7	133.2	95.7
6	95.4	0.1	0.7	101.8	94.5	91.1	101.6	134.7	95.7
7	95.5	0.1	0.8	102.0	93.6	90.7	101.5	136.0	100.0
8	95.4	0.1	0.9	101.9	93.2	90.4	101.4	136.2	100.0

資料：日本銀行調査統計局

## 18. 生活保護

年度・月	被保護 世 帯	被保護 実人員	保護率 （‰）	生活扶助 人 員	住宅扶助 人 員	教育扶助 人 員	医療扶助 人 員	その他扶助 人 員
平成10年度	7 038	9 878	3.3	7 859	5 891	880	8 104	13
11	7 359	10 280	3.4	8 338	6 285	877	8 562	12
12	7 942	11 180	3.7	9 267	7 006	936	9 081	13
12. 8	7 859	11 054	3.7	9 134	6 916	946	8 900	13
9	7 904	11 146	3.7	9 245	6 987	965	8 995	9
10	7 982	11 223	3.7	9 344	7 057	970	9 157	6
11	8 053	11 350	3.8	9 443	7 132	986	9 193	16
12	8 083	11 388	3.8	9 523	7 215	984	9 248	9
13. 1	8 136	11 475	3.8	9 564	7 207	999	9 305	15
2	8 162	11 526	3.9	9 630	7 262	1 017	9 409	13
3	8 241	11 651	3.9	9 702	7 315	1 091	9 540	35
4	8 265	11 609	3.9	9 653	7 299	1 130	9 468	11
5	8 328	11 707	4.0	9 623	7 369	984	10 461	11
6	8 370	11 739	4.0	9 788	7 382	991	9 605	16
7	8 473	11 878	4.0	9 939	7 458	996	9 758	10
8	8 532	11 969	4.0	10 012	7 513	1 007	9 825	18

（注）1 保護率には停止中人員を含む。

2 その他は、生業、出産、葬祭扶助である。

資料：県厚生指導課

## 19. 消費生活相談

(単位：件)

年 月	受付 件数	内 容 別 相 談 件 数 (延)													
		安全 衛生	役務品質 品質 機能	法規 基準	価格 料金	計量 量目	表示 広告	販売 方法	契約 (解約)	接客 対応	包装 容器	施設 設備	買物 相談	生活 知識	その他
平成10年	8 223	153	528	79	1 274	7	200	2 299	2 876	861	1	3	798	2 678	1 137
11	8 509	124	575	192	1 427	8	314	2 506	3 149	832	1		577	3 107	1 025
12	9 887	160	738	286	1 739	7	258	3 222	4 243	1 062	5	3	544	2 673	1 380
12. 4	706	5	45	24	127		10	226	293	88			40	227	103
5	820	7	49	24	145		21	243	295	88		1	53	242	155
6	854	13	65	17	149		24	265	328	93	1		47	267	134
7	755	18	72	15	105	1	27	262	356	82		1	48	144	120
8	798	18	82	28	128		17	238	322	93	1		42	189	140
9	757	17	68	16	129		23	275	350	87			33	171	89
10	1 097	13	77	49	186	1	29	400	619	121		1	48	192	116
11	848	18	69	31	151	2	24	262	343	79			52	214	113
12	779	16	55	27	138	1	26	270	349	74			42	203	98
13. 1	762	14	74	36	155	2	24	284	348	92			30	204	71
2	1 067	11	58	40	174	1	19	528	627	89	1		47	185	101
3	1 010	15	67	36	171	4	43	372	492	89	1		42	226	131
4	918	11	74	33	152	—	30	300	423	75	—	—	43	258	92

資料：県消費生活センター（TEL 029-224-4722）

## 20. レジャー状況

(単位：円，件，人，台)

年 月	勤労者世帯（水戸市）		旅券発行件数 (観光訪問・その他個人的目的)	大洗水族館 利用者数	筑波パープルライン利用台数				
	外食費	教養娯楽費 (印刷物・聴視観 覧料・旅行費等)			筑波スカイライン			表筑波スカイライン	
					二輪車	乗用車	バス・その他	乗用車	その他
平成10年	14 562	35 868	114 670	434 220	5 503	167 513	2 945	138 585	2 759
11	15 695	32 797	120 766	363 475	5 640	164 326	2 748	129 354	3 316
12	15 601	37 668	124 452	348 612	5 422	144 792	2 794	110 381	2 873
12. 9	13 985	35 279	10 193	22 962	471	10 284	187	7 624	194
10	14 385	29 705	9 025	22 398	576	14 345	497	10 684	316
11	14 872	24 373	6 848	20 969	605	23 011	311	16 861	276
12	18 895	45 869	7 095	8 816	283	7 407	63	5 165	208
13. 1	13 993	28 063	9 057	18 754	130	8 679	62	7 662	132
2	15 068	36 622	8 421	18 841	211	7 725	59	6 309	141
3	14 481	24 685	8 639	27 314	364	8 866	106	7 544	220
4	13 619	31 657	7 611	24 346	544	14 044	208	10 424	290
5	12 407	27 020	8 987	20 350	614	16 389	624	12 263	327
6	14 197	42 461	8 880		503	8 718	226	6 478	280
7	16 882	33 826	9 360		693	11 136	188	7 709	310
8	...	...	11 823		535	14 867	136	9 917	279
9	...	...	6 663	—	635	14 020	147	10 133	272

- (注) 1 「外食」「教養娯楽」は、抽出調査によるため対象は水戸市内の少数世帯に限られている。  
 2 筑波スカイライン利用台数は風返し料金所を通過したもの。また貨物、路線バスも含まれる。  
 3 は年度数値。  
 4 大洗水族館利用者数については、14年3月まで休館のため該当値なし。

資料：総務省統計局 県国際交流課  
 大洗水族館（TEL 029-267-5151）  
 県道路公社（TEL 029-301-1131）

## 21. 建築主別建築着工

(単位：千㎡，百万円)

年 月	総 数		建 築 主					
			官 公 庁		会社その他の法人		個 人	
	床 面 積	工事費予定額	床 面 積	工事費予定額	床 面 積	工事費予定額	床 面 積	工事費予定額
平成10年	5 364	816 117	472	121 872	1 955	251 880	2 938	442 362
11	5 161	811 619	371	106 208	1 746	241 697	3 043	463 716
12	4 598	692 757	240	61 559	1 535	200 286	2 824	430 914
12. 8	404	62 516	16	5 439	147	19 939	242	37 138
9	385	63 670	24	4 952	121	21 759	240	36 960
10	458	66 245	18	2 430	149	19 603	292	44 212
11	406	55 754	23	3 964	130	13 108	253	38 682
12	399	64 514	32	14 054	147	17 290	220	33 169
13. 1	331	47 328	24	4 680	128	15 933	178	26 715
2	321	48 954	18	3 375	93	13 772	210	31 807
3	386	58 831	49	11 351	131	16 222	206	31 259
4	365	52 014	23	5 360	130	14 894	212	31 760
5	446	60 344	22	3 459	186	21 628	238	35 257
6	504	83 248	64	23 563	213	25 611	227	34 075
7	364	51 456	24	5 617	117	12 220	223	33 618
8	444	54 530	23	5 153	208	17 252	213	32 126

資料：国土交通省総合政策局

## 22. 着工新設住宅（利用関係別）

(単位：戸，㎡)

年 月	総 数		持 家		貸 家		給 与 住 宅		分 譲 住 宅	
	戸 数	床 面 積	戸 数	床 面 積	戸 数	床 面 積	戸 数	床 面 積	戸 数	床 面 積
平成10年	26 309	2 658 586	14 085	1 960 111	9 712	447 963	247	14 663	2 265	235 849
11	26 968	2 820 853	15 249	1 123 069	9 314	467 035	275	17 720	2 130	213 029
12	24 077	2 610 443	14 678	2 033 549	7 430	379 760	121	6 133	1 848	191 001
12. 8	2 172	229 937	1 302	178 220	709	32 347			161	19 370
9	2 144	223 947	1 264	177 738	749	36 025	46	900	85	9 284
10	2 353	250 128	1 405	193 234	758	39 026	12	511	178	17 357
11	2 312	234 541	1 295	178 940	868	40 900	41	1 809	108	12 892
12	2 011	205 384	1 131	155 332	665	29 771	2	52	213	20 229
13. 1	1 476	155 898	930	125 451	482	23 445	1	70	63	6 932
2	1 755	191 386	1 080	149 883	550	28 425	18	1 084	107	11 994
3	1 913	196 647	1 041	140 547	672	36 598	2	308	198	19 194
4	1 875	203 762	1 077	152 126	660	37 873	3	236	135	13 527
5	2 222	211 383	1 065	146 876	1 018	51 148	4	263	135	13 096
6	2 216	218 461	1 159	158 253	795	35 202			262	25 006
7	2 097	208 108	1 163	155 879	775	37 204	9	252	150	14 773
8	1 984	194 694	1 082	147 239	765	33 809	18	1 474	119	12 172

資料：国土交通省総合政策局

## 23. 交通事故発生件数

(単位：人，件)

年 月	発生件数	死 者	負 傷 者	原 因 別 発 生 件 数								
				安全運転義務違反			酒 酔 い 運 転	最 高 速 度 違 反	追 越 し 違 反	徐 行 違 反	一 時 停 止 違 反	
				わ き 見 剪 注 意	安全速度	ハンド ル ブ レ ー キ 操 作 不 適 当						
平成10年	23 167	353	29 528	14 035	1 341	1 766	66	188	99	635	955	
11	23 869	357	30 512	15 034	1 204	1 750	54	127	141	662	996	
12	25 429	328	32 613	15 614	1 212	1 848	56	196	171	696	1 036	
12. 9	2 071	17	2 614	1 293	88	159	1	21	7	62	86	
10	2 195	16	2 806	1 281	121	158	2	14	27	74	94	
11	2 262	47	2 923	1 472	76	159	5	24	9	43	77	
12	2 484	32	3 154	1 622	112	156	6	16	11	64	83	
13. 1	1 933	37	2 524	1 165	144	144	5	11	11	29	78	
2	1 878	26	2 333	1 125	129	167	1	11	5	34	66	
3	2 101	30	2 697	1 316	136	160	2	9	8	42	79	
4	2 075	30	2 652	1 304	109	142	6	8	8	54	73	
5	2 055	32	2 631	1 290	111	143	4	7	7	44	84	
6	2 076	24	2 594	1 291	104	146	4	9	7	75	79	
7	2 255	33	2 956	1 415	86	166	1	16	12	63	92	
8	2 072	23	2 749	1 159	72	149	2	15	8	50	89	
9	1 847	33	2 351	812	63	124	5	11	20	64	132	

(注) 原因別発生件数はうち書のため，その計は発生件数と一致しない。

資料：県警察本部交通企画課

## 24. 自動車保険請求相談

(単位：件)

年 月	総 数			自 賠			保 障			任 意		
	被害者	加害者	その他	被害者	加害者	その他	被害者	加害者	その他	被害者	加害者	その他
平成10年	808	135	505	466	76	291	30		20	210	32	86
11	811	90	514	494	59	309	28		13	212	22	66
12	970	179	238	680	114	142	17		9	189	30	22
12. 9	95	13	13	63	7	7	1		1	18	1	
10	99	19	13	70	9	5	2			19	5	
11	78	14	15	57	11	11	1			15		1
12	80	16	16	60	6	9	1			12	3	
13. 1	67	17	14	53	9	7	2		2	8	4	
2	72	24	11	43	15	8	4			22	5	
3	88	29	21	60	15	12	3	1		21	9	1
4	67	27	23	51	22	10	4		1	9	1	4
5	86	26	23	52	17	14	1		2	28	6	3
6	96	23	18	63	6	11	3		1	25	11	1
7	67	31	12	53	14	1	1			8	11	
8	58	10	8	40	5	1	2			14	3	1
9	60	9	6	39	9	2	1	-	-	15	-	1

(注) 1 自賠，保障，任意はうち書のため総数と合計は一致しない。

2 自賠 = 自動車損害賠償責任保険。保障 = 政府保障事業で，保険によらず直接国土交通大臣あて請求するもの（無保険・引き逃げ）。任意 = 民間の保険。

資料：日本損害保険協会水戸自動車保険請求相談センター  
(TEL 029-226-1693)

そ  
の  
他



## 25. 刑法犯罪発生件数

(単位：件)

年 月	総 数 (認知件数)	凶 悪 犯	粗 暴 犯	窃 盗	知 能 犯	風 俗 犯	そ の 他
平成10年	41 168	218	571	38 562	1 369	130	318
11	44 356	253	629	41 965	1 091	106	312
12	52 110	226	1 194	47 912	1 056	216	1 506
12. 9	4 634	24	97	4 234	30	22	227
10	4 971	34	124	4 560	106	33	114
11	4 950	10	133	4 405	143	16	243
12	5 494	11	115	4 756	217	11	384
13. 1	3 850	15	75	3 562	22	13	163
2	4 589	34	109	4 123	89	8	226
3	4 783	26	141	4 291	75	17	233
4	5 090	23	110	4 623	74	11	249
5	5 116	32	106	4 632	73	10	263
6	5 199	17	115	4 697	82	17	271
7	5 213	26	140	4 658	101	16	272
8	5 633	21	126	5 116	55	23	294
9	5 179	29	135	4 665	83	16	251

資料：県警察本部刑事総務課

## 26. 火災発生件数

(単位：件，世帯，人，棟)

年 月	発生件数	罹災世帯数	罹災人員数	死 傷 者 数		焼損棟数	焼 損 面 積		損 害 額 (千円)
				死 者	負 傷 者		建 物 (㎡)	林 野 (a)	
平成10年	1 397	556	1 718	45	153	1 032	44 842	1 189	4 548 968
11	1 750	686	2 039	71	137	2 466	63 164	2 521	6 106 592
12	2 049	770	2 225	66	188	1 456	65 362	3 423	6 597 172
12. 7	110	36	109	2	12	75	2 107	3	223 854
8	157	57	174	2	17	120	9 127	20	1 077 872
9	112	65	145	4	22	77	2 417		210 664
10	115	55	120	3	10	102	3 823		292 095
11	119	69	216	4	11	105	3 424	1	466 903
12	197	61	196	11	19	126	8 887	56	664 089
13. 1	169	75	255	5	6	131	6 311	137	383 747
2	272	r 83	r 227	14	r 21	r 152	r 7 763	677	r 2 395 299
3	r 249	r 104	r 284	5	24	r 179	7 808	r 626	570 555
4	198	76	214	9	r 18	153	r 6 803	549	r 766 115
5	111	r 55	152	5	r 16	r 105	r 4 334	7	r 385 890
6	81	r 32	108	1	8	64	3 262	r 42	r 180 855
7	190	83	294	7	10	169	8 532	1	535 929

(注) 平成7年以降，爆発現象を火災に含む。また建物の焼損面積は焼損床面積を指す。  
平成13年各月の数値は確定したものではない。

資料：県消防防災課



# 平成13年度茨城県統計グラフコンクール知事賞受賞作品

## 第1部 (小学校1・2年生)



石岡市立  
東小学校  
1年

大津里美  
島田裕也  
白戸綾香  
菅谷紫帆  
平野那奈

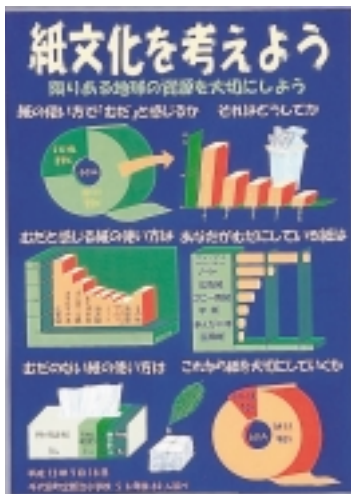
## 第2部 (小学校3・4年生)



日立市立  
日高小学校  
3年

大高江梨

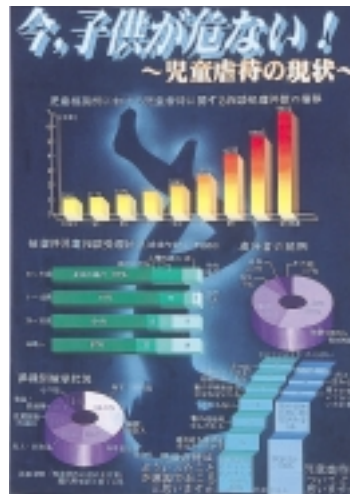
## 第3部 (小学校5・6年生)



千代田町立  
新治小学校  
6年

石塚綾子  
高野翼  
路川小百合

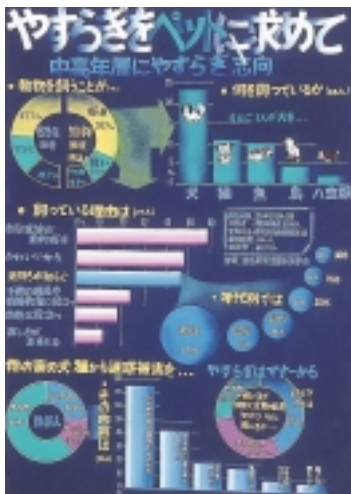
## 第4部 (中学生)



龍ヶ崎市立  
愛宕中学校  
3年

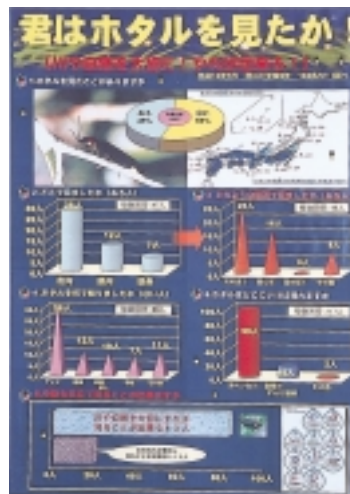
飯田綾乃  
仲野祐美子  
武田直子

## 第5部 (高校生以上)



友部町  
青木勇一

## パソコン統計グラフの部



日立市立  
滑川小学校  
5年

荻田千尋

全国特選も受賞

統計情報はインターネットでも提供しています。

<http://www.pref.ibaraki.jp/bukyoku/kikaku/toukei/tokei/>

<http://www.pref.ibaraki.jp/tokei/i/> (i-mode)

<http://www.pref.ibaraki.jp/tokei/w/> (EZweb)

<http://www.pref.ibaraki.jp/tokei/j/> (J-sky)



古紙配合率70% (表紙40% 合紙40%)  
再生紙を使用しています。