

今月の主な動き

■人口（14年6月1日現在）

5月の概況

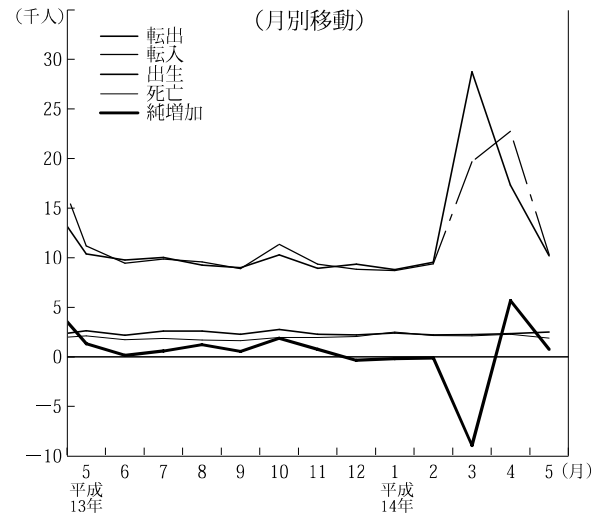
推計人口 **2,990,572人**（対前月742人）
 （男1,489,162人，女1,501,410人）

<内訳> 自然動態 619人
 （出生2,475人，死亡1,856人）

社会動態123人
 （転入10,218人，転出10,095人）

世帯数 **1,009,887世帯**（対前月1,113世帯）

人 口



■賃金・労働時間・雇用（14年3月）

現金給与総額 **289,829円**（△3.4%）

きまって支給する給与 267,154円（△3.1%）

特別に支払われた給与 22,675円

総実労働時間 **149.4時間**（0.1%）

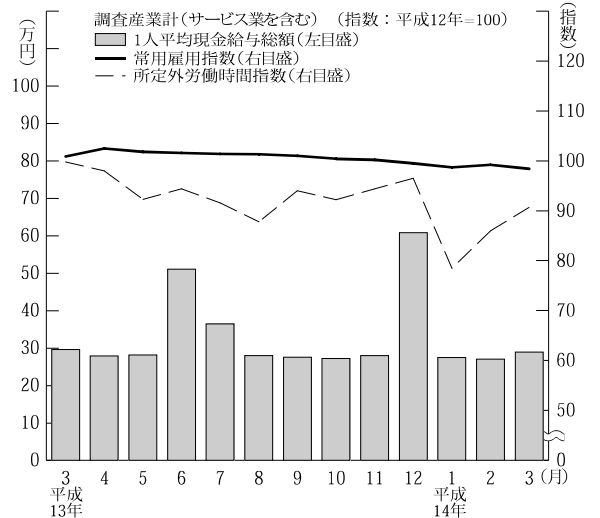
所定内労働時間 139.7時間（0.8%）

所定外労働時間 9.7時間（△9.1%）

常用雇用指数 98.4

※ 事業所規模5人以上，（ ）内は前年同月比。

賃金・労働時間・雇用



■鉱工業指数（14年5月）（季調済，H7年=100）

生産 **101.5**（前月比4.1%，前年同月比2.1%）

上昇…鉄鋼業，輸送機械工業など

低下…鉱業，化学工業，石油・石炭製品工業など

出荷 **97.3**（前月比3.8%，前年同月比3.9%）

上昇…一般機械工業，輸送機械工業など

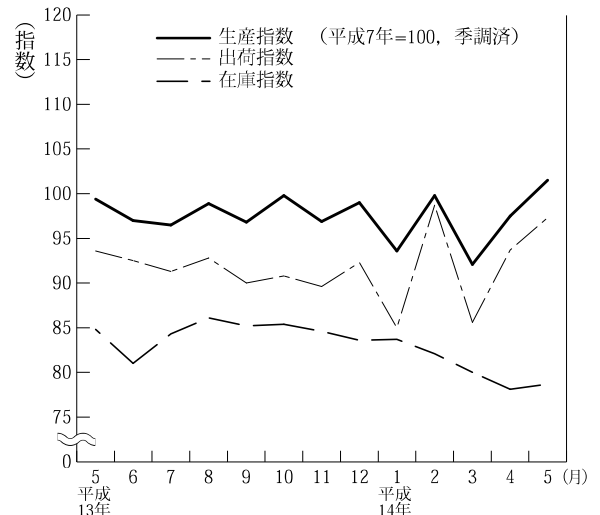
低下…鉱業，化学工業，石油・石炭製品工業など

在庫 **78.7**（前月比0.8%，前年同月比△7.2%）

上昇…鉄鋼業，輸送機械工業など

低下…石油・石炭製品工業，精密機械工業など

鉱工業指数〈生産・出荷・在庫〉



● 今月の主な動き ●

■ 消費者物価指数 (14年5月) (県平均, H12=100)

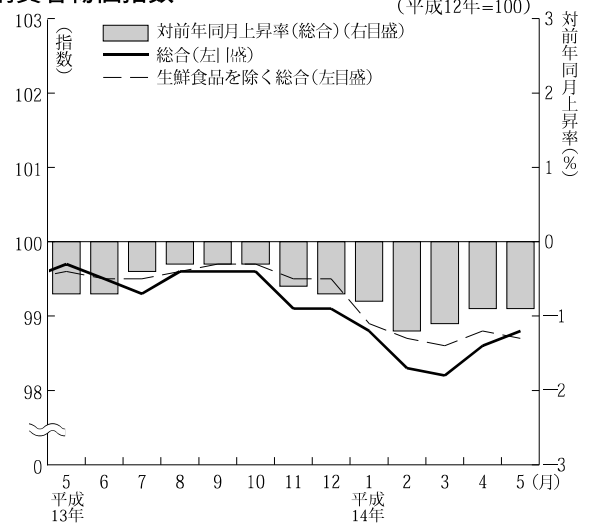
総合 98.8 (前月比0.2%, 前年同月比△0.9%)

上昇した項目…被服及び履物, 交通通信など

下落した項目…住居, 家具・家事用品, 保健医療など

生鮮食品を除く総合 98.7(前月比△0.1%, 前年同月比△0.9%)

消費者物価指数



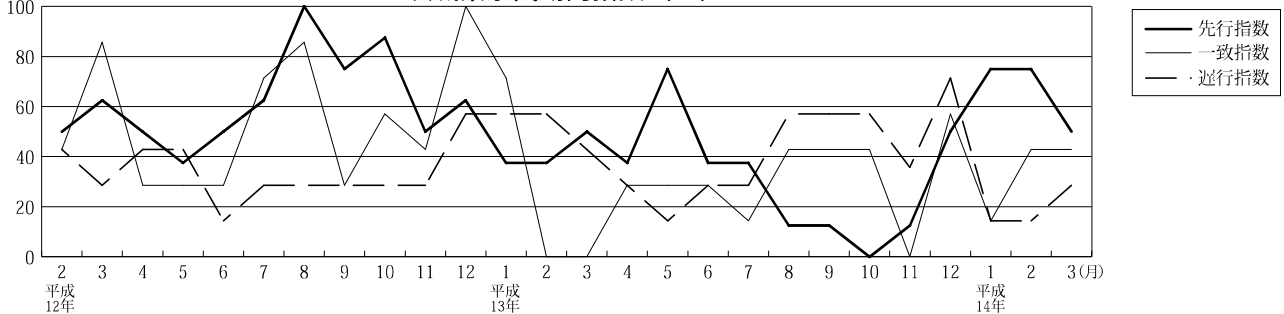
■ 費目別指数

(平成12年=100)

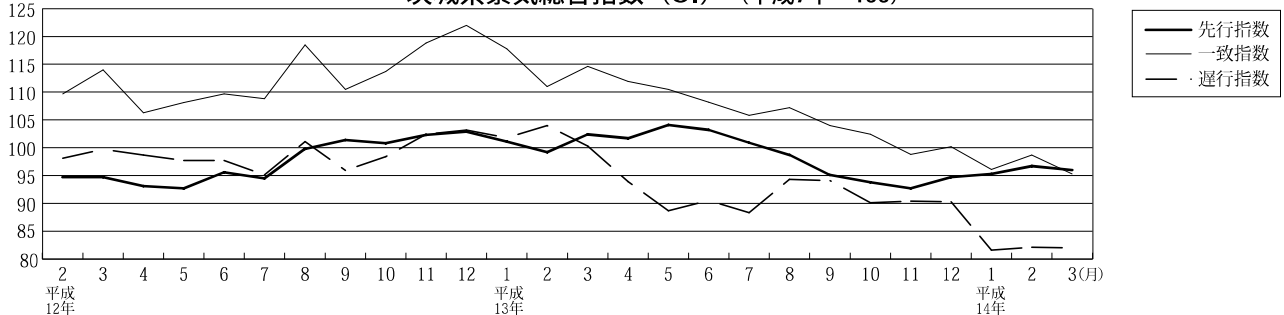
区分	指数	上昇率(%)		区分	指数	上昇率(%)	
		対前月	対前年同月			対前月	対前年同月
総合	98.8	0.2	△0.9	保健医療	97.4	△0.1	△3.9
食料	99.1	1.1	△1.1	交通通信	98.1	0.3	△0.7
住居	99.6	△0.3	0.2	教育	102.8	0.0	1.8
光熱・水道	97.6	0.0	△2.9	教養娯楽	96.6	△0.4	△1.9
家具・家事用品	93.8	△1.0	△3.9	諸雑費	102.0	0.1	1.3
被服及び履物	99.8	1.2	△0.4	生鮮食品を除く総合	98.7	△0.1	△0.9

■ 景気動向・総合指数 (14年3月)

茨城県景気動向指数 (DI)



茨城県景気総合指数 (CI) (平成7年=100)



《景気動向指数 (DI)》

先行指数 50.0% 2か月連続50%を上回った後50%となった。
 一致指数 42.9% 3か月連続50%を下回った。
 遅行指数 28.6% 3か月連続50%を下回った。

3月の景気動向指数の一致指数は、茨城県鉱工業指数で採用している3指標すべてがマイナスとなったため42.9%となり、3か月連続50%を下回った。

経済部門別にみると、消費家計関連の指標が、百貨店販売額をはじめ、採用している3指標すべてがプラスとなった。

《景気総合指数 (CI)》 (H7=100)

先行指数 96.0 対前年同月比△6.3%
 一致指数 95.3 対前年同月比△16.8%
 遅行指数 82.0 対前年同月比△18.2%