

平成13年度 学校保健統計調査結果報告書

1. 発育状態調査

(1) 児童・生徒及び幼児の体格

①身 長

男子の身長は、6歳、9歳、12歳、13歳の各年齢で前年度より伸びており、9歳、12歳、13歳の各年齢で過去最高となっている。

なお、各年齢間の身長差は、11歳と12歳の間（7.8cm）が最も大きく、16歳と17歳の間（0.9cm）が最も小さい。

女子の身長は、6歳、7歳、8歳、13歳、14歳の各年齢で前年度より伸びている。

なお、各年齢間の身長差は、9歳と10歳の間（6.7cm）が最も大きく、16歳と17歳の間では差はない。10歳と11歳で女子の身長は、男子の身長を上回っている。（第1表）

②体 重

男子の体重は、9歳、11歳、13歳、15歳から17歳の各年齢で前年度より増えており、9歳、11歳、13歳、16歳で過去最高となっている。

なお、各年齢間の体重差は、10歳と11歳、11歳と12歳、12歳と13歳の間（5.2kg）が最も大きく、16歳と17歳の間では差がない。

女子の体重は、7歳、8歳、11歳、15歳から17歳の各年齢で前年度より増えており、9歳、15歳の各年齢で過去最高となっている。

なお、各年齢間の体重差は、11歳と12歳の間（5.3kg）が最も大きく、16歳と17歳の間（0.2kg）が最も小さい。

男子の体重は、10歳を除く各年齢で女子の体重を上回っている。（第1表）

③座 高

男子の座高は、13歳、15歳から17歳の各年齢で前年度より伸びている。

なお、各年齢間の座高差は、12歳と13歳の間（3.6cm）が最も大きく、16歳と17歳の間（0.5cm）が最も小さい。

女子の座高は、8歳、16歳、17歳の各年齢で前年度より伸びている。

なお、各年齢間の座高差は、9歳と10歳、10歳と11歳の間（3.3cm）が最も大きく、14歳と15歳、16歳と17歳の間（0.1cm）が最も小さい。

10歳から12歳の間で女子の座高は、男子の座高を上回っている。（第1表）

第1表 年齢別男女別体格

平成13年度・平成12年度

区 分			身長 (cm)			体重 (kg)			座高 (cm)			
			13年度	12年度	差	13年度	12年度	差	13年度	12年度	差	
男	幼稚園	5歳	110.6	111.1	△ 0.5	19.2	19.5	△ 0.3	62.0	62.4	△ 0.4	
		6歳	116.5	116.4	0.1	22.1	22.1	0.0	64.6	64.8	△ 0.2	
	小学校	7歳	122.5	122.5	0.0	24.7	25.0	△ 0.3	67.7	67.9	△ 0.2	
		8歳	128.2	128.3	△ 0.1	28.0	28.1	△ 0.1	70.2	70.5	△ 0.3	
		9歳	134.1	133.6	0.5	32.0	31.5	0.5	72.9	72.9	0.0	
		10歳	139.0	139.2	△ 0.2	35.5	36.1	△ 0.6	75.1	75.6	△ 0.5	
		11歳	145.5	145.5	0.0	40.7	40.6	0.1	78.1	78.2	△ 0.1	
	中学校	12歳	153.3	153.1	0.2	45.9	46.0	△ 0.1	81.5	81.5	0.0	
		13歳	160.4	160.2	0.2	51.1	50.5	0.6	85.1	84.9	0.2	
		14歳	165.4	165.6	△ 0.2	55.7	56.0	△ 0.3	88.0	88.1	△ 0.1	
	高等学校	15歳	168.5	168.6	△ 0.1	60.4	59.5	0.9	89.8	89.7	0.1	
		16歳	170.0	170.1	△ 0.1	63.0	62.0	1.0	90.5	90.2	0.3	
		17歳	170.9	171.0	△ 0.1	63.0	62.8	0.2	91.0	90.9	0.1	
	女	幼稚園	5歳	110.1	110.2	△ 0.1	18.9	19.3	△ 0.4	61.7	62.0	△ 0.3
			6歳	115.7	115.6	0.1	21.4	21.7	△ 0.3	64.3	64.6	△ 0.3
小学校		7歳	121.9	121.4	0.5	24.2	24.0	0.2	67.3	67.3	0.0	
		8歳	127.7	127.4	0.3	27.5	27.2	0.3	70.2	70.0	0.2	
		9歳	133.4	134.4	△ 1.0	31.3	31.3	0.0	72.7	73.2	△ 0.5	
		10歳	140.1	141.0	△ 0.9	35.5	36.2	△ 0.7	76.0	76.6	△ 0.6	
		11歳	146.6	147.0	△ 0.4	40.4	40.3	0.1	79.3	79.5	△ 0.2	
中学校		12歳	152.0	152.4	△ 0.4	45.7	45.8	△ 0.1	81.9	82.3	△ 0.4	
		13歳	155.2	155.0	0.2	48.2	48.6	△ 0.4	83.5	83.7	△ 0.2	
		14歳	156.7	156.5	0.2	51.4	51.5	△ 0.1	84.7	84.7	0.0	
高等学校		15歳	157.2	157.5	△ 0.3	53.5	52.3	1.2	84.8	84.9	△ 0.1	
		16歳	157.9	158.0	△ 0.1	53.9	53.6	0.3	85.2	85.0	0.2	
		17歳	157.9	158.0	△ 0.1	54.1	53.2	0.9	85.3	84.9	0.4	

(2) 全国平均値との比較

全国平均値と比較してみると、身長は男子のほとんどの年齢で全国平均を上回っているが、女子の場合はほとんどの年齢で下回っている。これに対して体重は、5歳の男子と13歳の女子を除く男子・女子の各年齢で全国平均を上回っている。座高は男子・女子ともほとんどの年齢で全国平均を下回っており、年齢が高くなるほどその傾向が強い。(第2表)

このことから、本県の児童・生徒の体型は、男子は長身、女子は小柄と言えそうである。

第2表 年齢別男女別体格

茨城県・全国

区 分	身長 (cm)			体重 (kg)			座高 (cm)				
	茨城県 平均値	全 国 平均値	差	茨城県 平均値	全 国 平均値	差	茨城県 平均値	全 国 平均値	差		
男	幼稚園	5歳	110.6	110.7	△ 0.1	19.2	19.2	0.0	62.0	62.1	△ 0.1
		小学校	6歳	116.5	116.7	△ 0.2	22.1	21.7	0.4	64.6	64.9
	7歳		122.5	122.4	0.1	24.7	24.3	0.4	67.7	67.7	0.0
	8歳		128.2	128.2	0.0	28.0	27.6	0.4	70.2	70.4	△ 0.2
	9歳		134.1	133.5	0.6	32.0	31.1	0.9	72.9	72.8	0.1
	10歳		139.0	138.9	0.1	35.5	35.0	0.5	75.1	75.1	0.0
	11歳		145.5	145.3	0.2	40.7	39.5	1.2	78.1	77.9	0.2
	中学校	12歳	153.3	152.9	0.4	45.9	45.4	0.5	81.5	81.6	△ 0.1
		13歳	160.4	160.2	0.2	51.1	50.6	0.5	85.1	85.1	0.0
		14歳	165.4	165.5	△ 0.1	55.7	55.5	0.2	88.0	88.1	△ 0.1
	高等学校	15歳	168.5	168.6	△ 0.1	60.4	60.1	0.3	89.8	90.1	△ 0.3
		16歳	170.0	170.0	0.0	63.0	61.7	1.3	90.5	90.9	△ 0.4
		17歳	170.9	170.9	0.0	63.0	62.8	0.2	91.0	91.5	△ 0.5
女	幼稚園	5歳	110.1	109.9	0.2	18.9	18.8	0.1	61.7	61.6	0.1
		小学校	6歳	115.7	115.9	△ 0.2	21.4	21.2	0.2	64.3	64.6
	7歳		121.9	121.7	0.2	24.2	23.7	0.5	67.3	67.4	△ 0.1
	8歳		127.7	127.5	0.2	27.5	26.9	0.6	70.2	70.1	0.1
	9歳		133.4	133.5	△ 0.1	31.3	30.5	0.8	72.7	72.8	△ 0.1
	10歳		140.1	140.3	△ 0.2	35.5	34.7	0.8	76.0	76.0	0.0
	11歳		146.6	147.1	△ 0.5	40.4	40.1	0.3	79.3	79.5	△ 0.2
	中学校	12歳	152.0	152.2	△ 0.2	45.7	44.9	0.8	81.9	82.3	△ 0.4
		13歳	155.2	155.2	0.0	48.2	48.3	△ 0.1	83.5	83.8	△ 0.3
		14歳	156.7	156.8	△ 0.1	51.4	50.9	0.5	84.7	84.8	△ 0.1
	高等学校	15歳	157.2	157.2	0.0	53.5	52.2	1.3	84.8	85.1	△ 0.3
		16歳	157.9	157.7	0.2	53.9	53.2	0.7	85.2	85.3	△ 0.1
		17歳	157.9	158.0	△ 0.1	54.1	53.2	0.9	85.3	85.4	△ 0.1

(3) 親の世代（昭和46年度）との比較

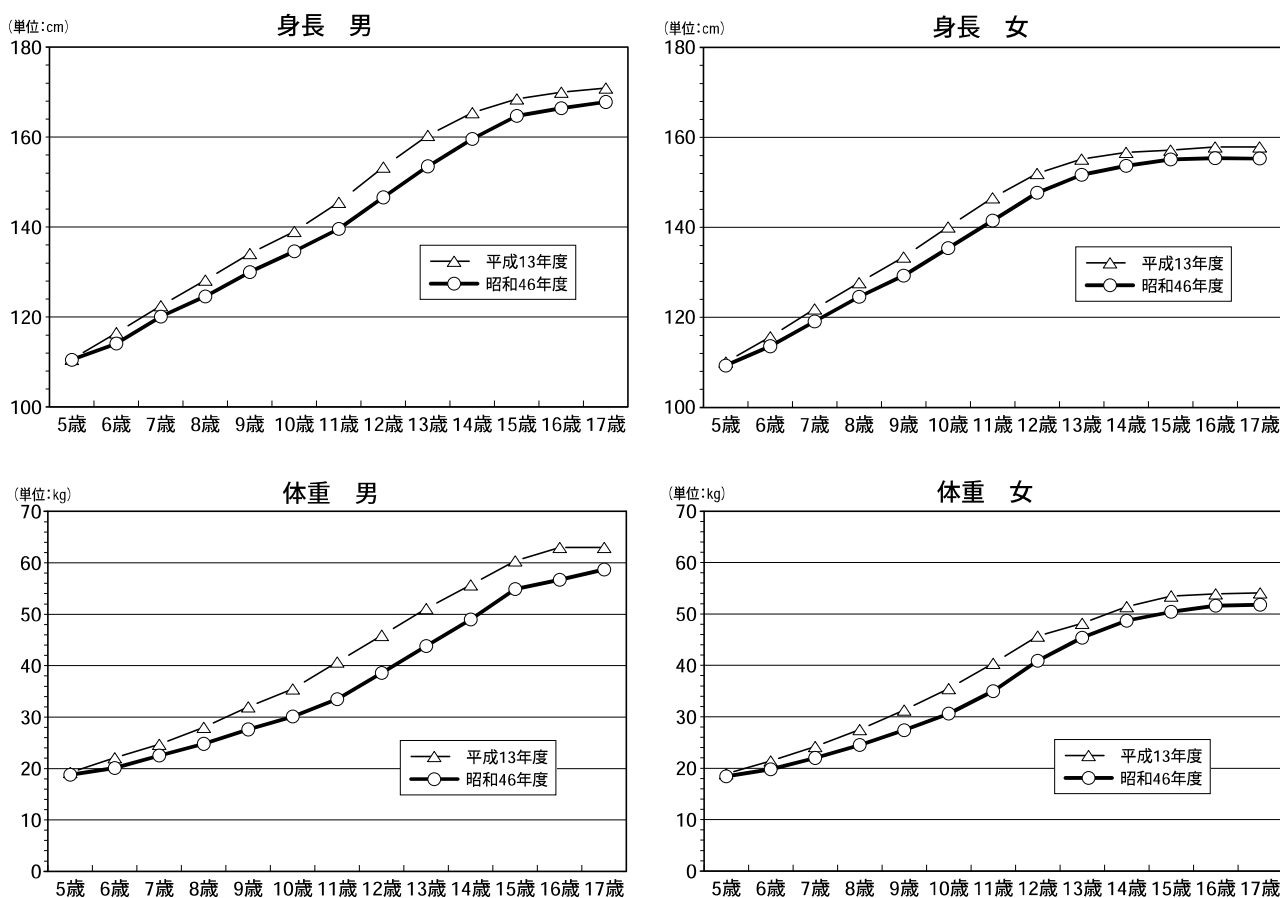
子供たちの親の世代である30年前（昭和46年度）と比較してみると、1歳ほど成長が早まっている。

(図1)

親の世代と最も体格差のある年齢は、男子の場合13歳（中学2年生）で、身長が6.9cm、体重が7.3kg、座高が2.9cm大きくなっている。

これは親の世代の14歳にほぼ相当する。女子の場合は11歳（小学6年生）で、身長が5.1cm、体重が5.4kg、座高が2.3cm大きくなっている。これは親の世代の12歳にほぼ相当する。

図1 平成13年度と昭和46年度の比較



2. 健康状態調査

(1) むし歯（う歯）の被患率

疾病・異常の被患率等の中で最も高いものは「むし歯（う歯）」で、幼稚園61.3%、小学校81.4%、中学校79.1%、高等学校84.9%となっている。

この結果を前年度と比較すると、幼稚園は2.8ポイント、小学校は0.4ポイント、中学校は0.4ポイント、高等学校は1.3ポイント低下している。

全国と比較すると、幼稚園は0.3ポイント全国平均を下回っているが、小学校は5.8ポイント、中学校は5.3ポイント、高等学校は1.2ポイント上回っている。

被患率の推移をみると、10年前に比べて、幼稚園は24.4ポイント、小学校・中学校・高等学校は11.0ポイント程度それぞれ低下している。（第3表）

(2) 裸眼視力1.0未満の者の割合

教室の後ろの席では黒板の字が見えにくい「裸眼視力1.0未満の者」の割合は、幼稚園22.9%、小学校24.9%、中学校48.9%、高等学校64.5%となっている。

その中でも眼鏡・コンタクトレンズなどが欠かせない「裸眼視力0.3未満の者」の割合は中学校で22.3%、高等学校では36.5%で、どちらも全国平均を上回っている。

「裸眼視力1.0未満の者」の割合を前年度と比較すると、幼稚園は16.4ポイント、高等学校は2.6ポイント低下しているが、小学校は1.4ポイント、中学校は0.9ポイント上昇している。

全国と比較すると、幼稚園は4.3ポイント、小学校は0.5ポイント全国平均を下回っているが、中学校は0.7ポイント、高等学校は4.2ポイント上回っている。（第3表）

(3) 肥満傾向の者の割合

「肥満傾向」の者（学校医から肥満傾向と判定された者）の割合は、幼稚園0.6%、小学校4.9%、中学校2.7%、高等学校0.9%となっている。

この結果を前年度と比較すると、幼稚園は0.2ポイント、小学校は1.1ポイント、中学校は0.7ポイント、高等学校は0.4ポイントそれぞれ上昇している。（第3表）

(4) ぜん息の者の割合

「ぜん息」の者の割合は、幼稚園0.8%、小学校2.5%、中学校1.5%、高等学校0.8%となっている。この結果を前年度と比較すると、小学校は0.3ポイント、高等学校は0.1ポイント低下しているが、幼稚園は0.1ポイント、中学校は0.5ポイント上昇している。（第3表）

第3表 主な疾病・異常の推移

茨城県 (%)

区分		裸眼視力 1.0未満 の者	うち 0.3未満 の者	むし歯（う歯）のある者			肥満 傾向	ぜん 息
				計	処 置 完 了 者	未 処 置 歯 の あ る 者		
幼稚園	平成3年度	16.2	0.4	85.7	25.2	60.5	0.5	0.3
	9	11.7	0.4	70.7	24.9	45.8	0.9	1.8
	10	24.3	0.3	71.8	21.1	50.7	1.1	1.3
	11	36.0	<u>1.2</u>	76.1	24.9	51.2	0.7	1.5
	12	39.3	0.3	64.1	20.7	43.4	0.4	0.7
	13	22.9	0.4	61.3	20.6	40.7	0.6	0.8
小学校	平成3年度	19.1	4.4	92.5	32.0	60.6	2.6	0.9
	9	<u>25.6</u>	<u>5.7</u>	87.6	<u>39.5</u>	48.1	3.9	1.4
	10	24.3	4.8	84.3	36.9	47.4	3.8	1.9
	11	24.1	5.0	82.9	35.4	47.4	4.2	2.4
	12	23.5	5.2	81.8	37.8	44.1	3.8	<u>2.8</u>
	13	24.9	<u>5.7</u>	81.4	34.9	46.6	<u>4.9</u>	2.5
中学校	平成3年度	36.4	14.9	90.4	40.6	49.8	1.5	0.9
	9	46.6	20.6	85.6	42.6	43.0	2.1	1.1
	10	46.7	20.5	86.5	44.2	42.3	2.9	1.5
	11	<u>49.5</u>	22.1	83.5	43.3	40.2	<u>3.4</u>	<u>1.6</u>
	12	48.0	21.4	79.5	41.8	37.6	2.0	1.0
	13	48.9	<u>22.3</u>	79.1	40.4	38.6	2.7	1.5
高等学校	平成3年度	55.9	30.2	96.0	43.1	52.9	0.2	0.2
	9	62.4	31.8	91.3	51.3	40.0	0.5	0.8
	10	65.3	37.2	91.7	52.3	39.4	<u>1.1</u>	0.7
	11	<u>67.6</u>	34.1	88.3	50.7	37.7	0.6	<u>1.1</u>
	12	67.1	<u>39.5</u>	86.2	<u>53.1</u>	33.1	0.5	0.9
	13	64.5	36.5	84.9	49.2	35.8	0.9	0.8

- (注) 1 小数点第2位を四捨五入している。
2 下線の部分は、調査実施以来最高を示す。