

●今月の主な動き ●

今月の主な動き

■人口（15年9月1日現在）

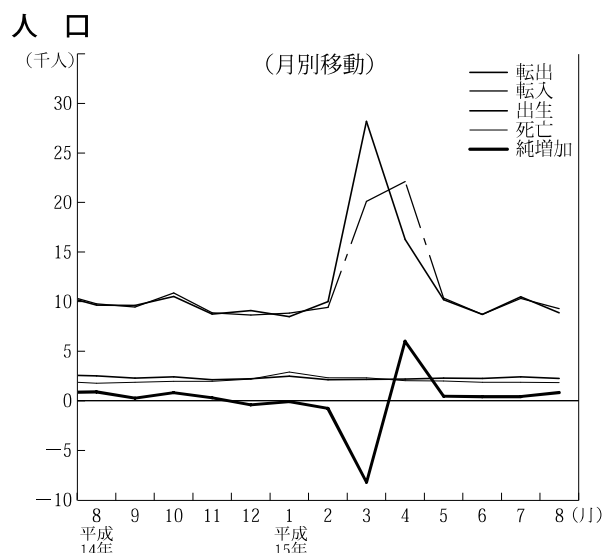
8月の概況

推計人口 **2,992,156人**（対前月増806人）  
 （男1,489,492人，女1,502,664人）

〈内訳〉 自然動態 386人  
 （出生2,207人，死亡1,821人）

社会動態 420人  
 （転入9,223人，転出8,803人）

世帯数 **1,023,782世帯**（対前月増801世帯）



■賃金・労働時間・雇用（15年5月）

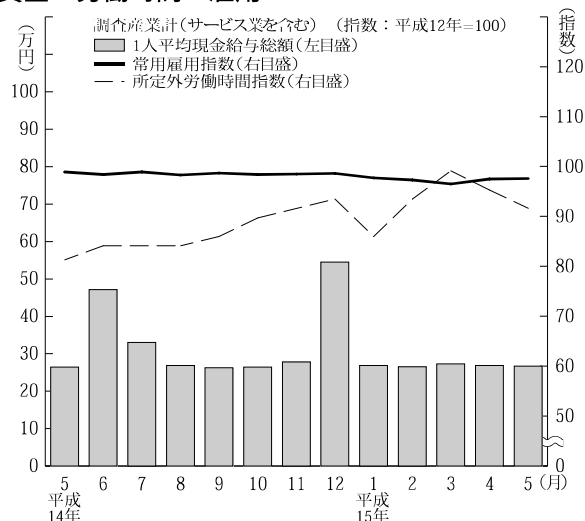
現金給与総額 **267,212円**（1.0%）  
 きまって支給する給与 261,714円（0.2%）  
 特別に支払われた給与 5,498円

総実労働時間 **150.2時間**（1.3%）  
 所定内労働時間 140.4時間（0.6%）  
 所定外労働時間 9.8時間（12.7%）

常用雇用指数 97.6

※ 事業所規模5人以上，（ ）内は前年同月比。

賃金・労働時間・雇用



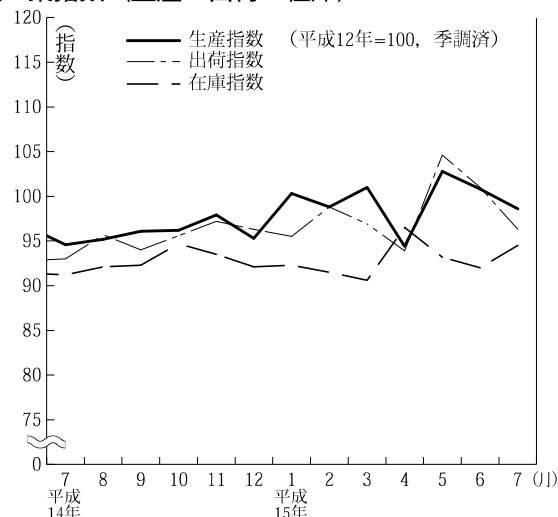
■鉱工業指数（15年7月）（季調済，H12年=100）

生産 **98.6**（前月比△2.2%，前年同月比3.4%）  
 上昇…一般機械工業，鉄鋼業等  
 低下…化学工業，電気機械工業等

出荷 **96.3**（前月比△4.7%，前年同月比2.6%）  
 上昇…一般機械工業，電子部品・デバイス工業等  
 低下…電気機械工業，情報通信機械工業等

在庫 **94.5**（前月比2.7%，前年同月比3.6%）  
 上昇…鉄鋼業，食料品・たばこ工業等  
 低下…化学工業，窯業・土石製品工業等

鉱工業指数〈生産・出荷・在庫〉



# ●今月の主な動き ●

## ■消費者物価指数（15年7月）（県平均，H12=100）

総合 97.9（前月比△0.3%，前年同月比△0.4%）

上昇した項目…光熱・水道，家具・家事用品など

下落した項目…食料，住居など

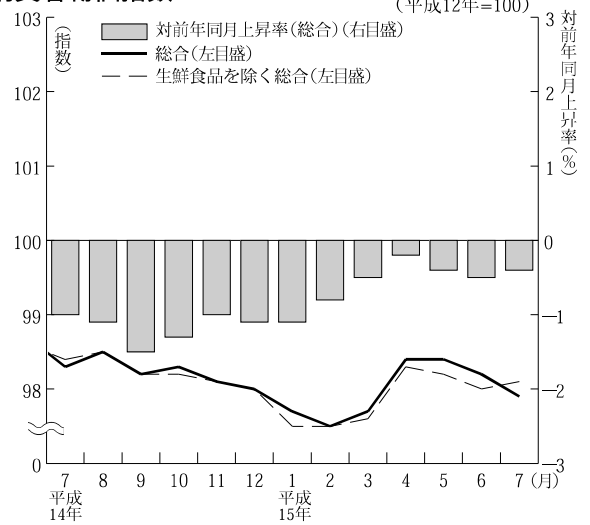
生鮮食品を除く総合 98.1（前月比0.1%，前年同月比△0.3%）

## ■費目別指数

（平成12年=100）

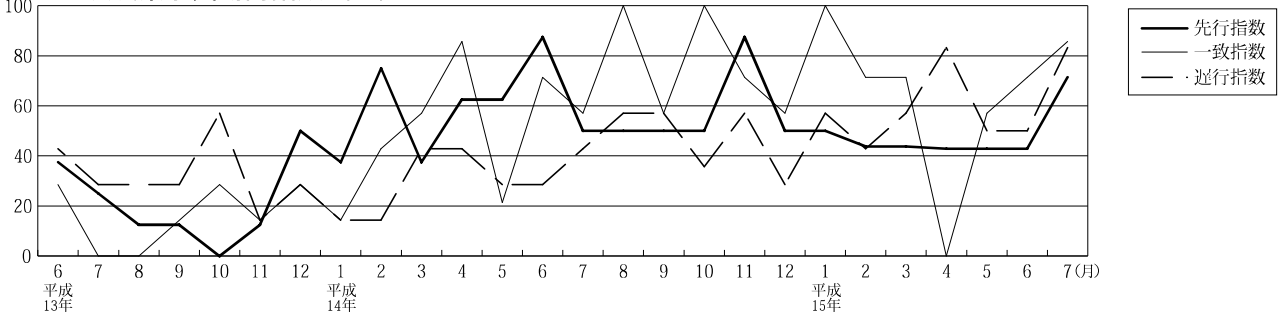
区分	指数	上昇率(%)		区分	指数	上昇率(%)	
		対前月	対前年同月			対前月	対前年同月
総合	97.9	△0.3	△0.4	保健医療	103.4	0.2	6.5
食料	96.8	△0.8	△1.4	交通通信	98.4	0.1	0.4
住居	100.5	△0.1	0.8	教育	103.0	0.0	0.1
光熱・水道	98.6	0.1	1.1	教養娯楽	94.9	0.7	△2.2
家具・家事用品	90.2	0.3	△2.8	諸雑費	103.3	1.2	1.5
被服及び履物	90.9	△3.4	△6.1	生鮮食品を除く総合	98.1	0.1	△0.3

## 消費者物価指数

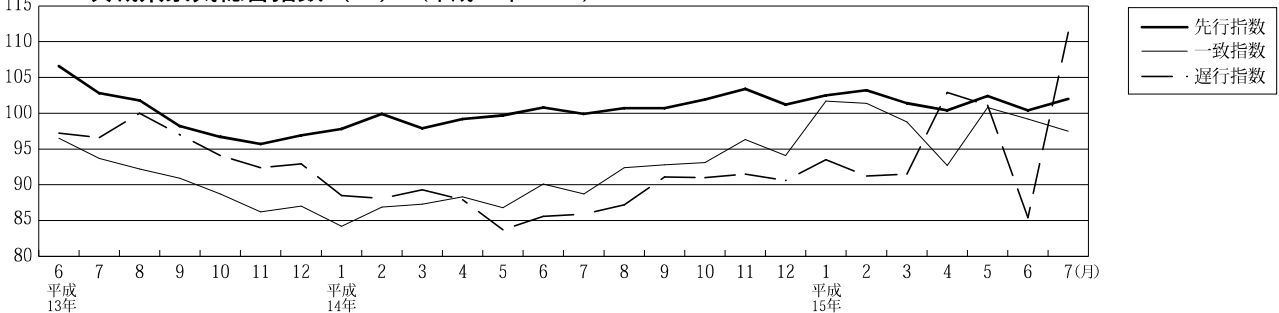


## ■景気動向・総合指数（15年7月）（注）先行指数，遅行指数は速報値，一致指数は確報値。

### 茨城県景気動向指数（DI）



### 茨城県景気総合指数（CI）（平成12年=100）



### 《景気動向指数（DI）》

先行指数 71.4%（速報値） 8か月ぶりに50%を上回った。

一致指数 85.7%（確報値） 3か月連続50%を上回った。

遅行指数 83.3%（速報値） 3か月ぶりに50%を上回った。

7月の景気動向指数の一致指数は，鉱工業生産指数がプラスに転じ，産業用電力消費量以外の指標がすべてプラスとなったため85.7%となり，3か月連続で50%を上回った。

経済部門別に見ると，生産出荷・投資関連の指標が，採用している7指標のうち6指標がプラスとなった。また，消費家計・物価関連の指標は，百貨店販売額をはじめ，採用している5指標のうち4指標がプラスとなった。

なお，先行指数・一致指数・遅行指数すべてが50%を上回ったのは，平成14年11月以来8か月ぶりである。

### 《景気総合指数（CI）》（H12=100）

先行指数 102.0（速報値） 対前年同月比 2.1%

一致指数 97.5（確報値） 対前年同月比 9.9%

遅行指数 111.3（速報値） 対前年同月比 29.6%