

●今月の主な動き ●

今月の主な動き

■人口（15年10月1日現在）

9月の概況

推計人口 **2,992,152人**（対前月△4人）

（男1,489,243人，女1,502,909人）

〈内訳〉 自然動態 501人

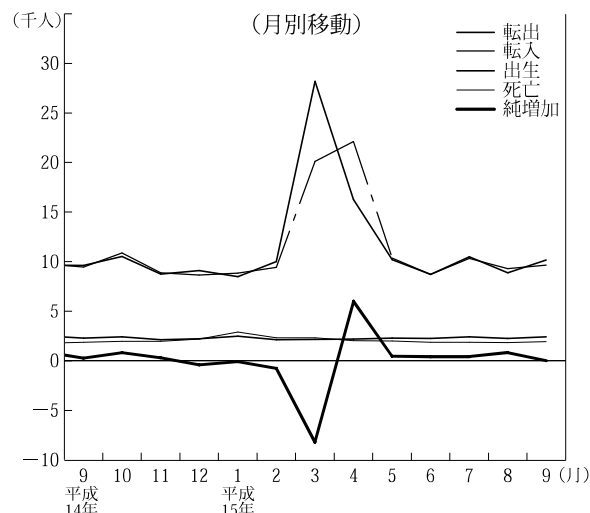
（出生2,390人，死亡1,889人）

社会動態 △505人

（転入9,575人，転出10,080人）

世帯数 **1,024,287世帯**（対前月増505世帯）

人 口



■賃金・労働時間・雇用（15年6月）

現金給与総額 **491,587円**（4.3%）

きまって支給する給与 264,978円（0.5%）

特別に支払われた給与 226,609円

総実労働時間 **157.4時間**（1.2%）

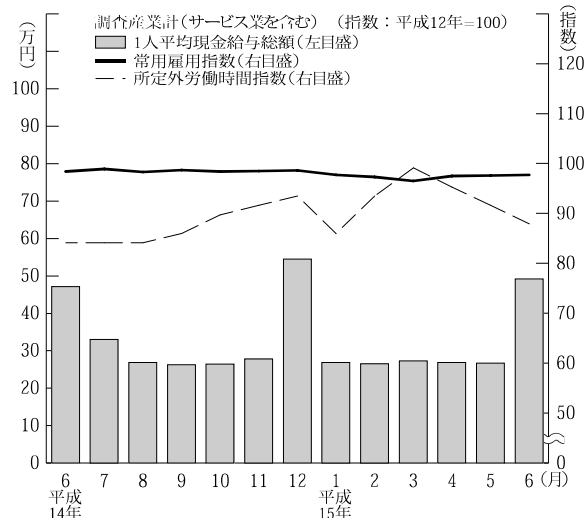
所定内労働時間 148.0時間（1.0%）

所定外労働時間 9.4時間（4.5%）

常用雇用指数 97.7

※ 事業所規模5人以上，（ ）内は前年同月比。

賃金・労働時間・雇用



■鉱工業指数（15年8月）（季調済，H12年=100）

生産 **97.6**（前月比△1.0%，前年同月比1.2%）

上昇…輸送機械工業，情報通信機械工業等

低下…プラスチック製品工業，金属製品工業等

出荷 **92.9**（前月比△3.5%，前年同月比△3.8%）

上昇…鉄鋼業，輸送機械工業等

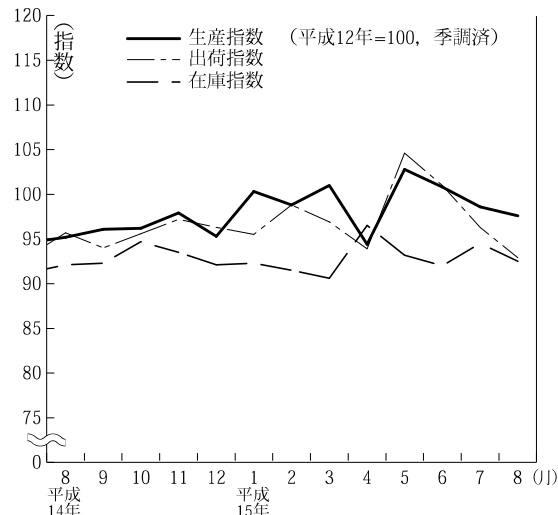
低下…一般機械工業，電気機械工業等

在庫 **92.5**（前月比△2.1%，前年同月比0.4%）

上昇…輸送機械工業，電子部品・デバイス工業等

低下…食料品・たばこ工業，鉄鋼業等

鉱工業指数〈生産・出荷・在庫〉



# ●今月の主な動き ●

## ■消費者物価指数（15年8月）（県平均，H12=100）

総合 98.0（前月比0.1%，前年同月比△0.5%）

上昇した項目…食料，教養娯楽など

下落した項目…住居，家具・家事用品など

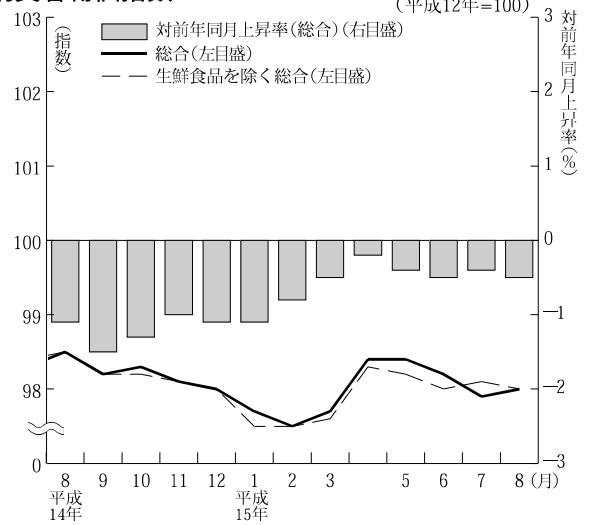
生鮮食品を除く総合 98.0（前月比△0.1%，前年同月比△0.5%）

## ■費目別指数

（平成12年=100）

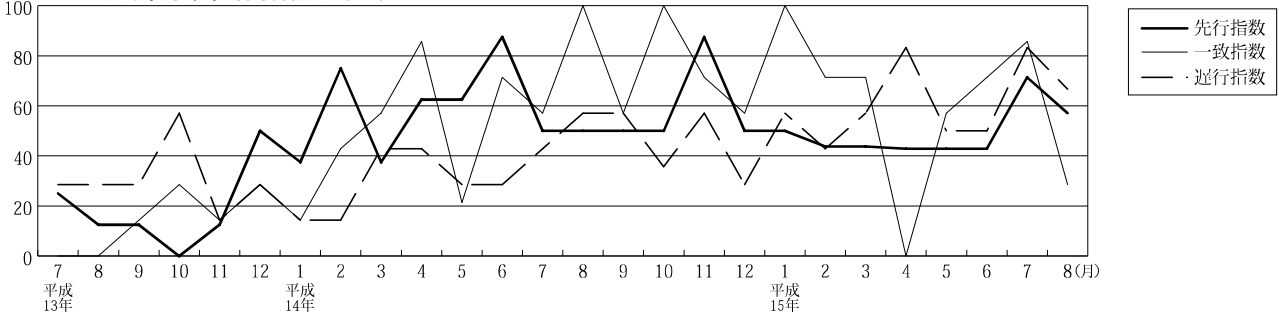
区分	指数	上昇率(%)		区分	指数	上昇率(%)	
		対前月	対前年同月			対前月	対前年同月
総合	98.0	0.1	△0.5	保健医療	103.1	△0.3	6.4
食料	97.3	0.5	△1.1	交通通信	98.3	△0.1	0.0
住居	100.2	△0.3	0.5	教育	103.0	0.0	0.1
光熱・水道	98.6	0.0	1.1	教養娯楽	96.5	1.7	△2.5
家具・家事用品	90.1	△0.1	△3.6	諸雑費	103.5	0.2	1.6
被服及び履物	88.7	△2.4	△5.3	生鮮食品を除く総合	98.0	△0.1	△0.5

## 消費者物価指数

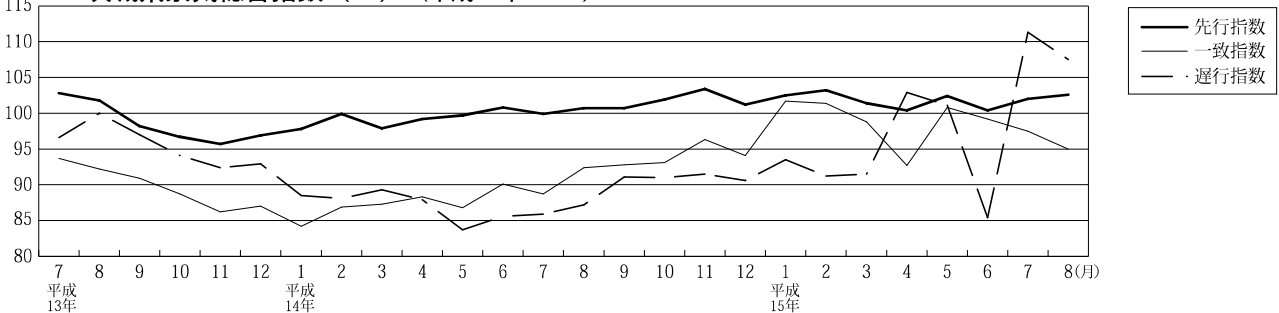


## ■景気動向・総合指数（15年8月）（注）先行指数，遅行指数は速報値，一致指数は確報値。

### 茨城県景気動向指数（DI）



### 茨城県景気総合指数（CI）（平成12年=100）



### 《景気動向指数（DI）》

先行指数 57.1%（速報値） 2か月連続50%を上回った。  
 一致指数 28.6%（確報値） 4か月ぶりに50%を下回った。  
 遅行指数 66.7%（速報値） 2か月連続50%を上回った。

8月の景気動向指数の一致指数は，鉱工業生産指数，投資財出荷指数，茨城県管内輸入額及び機械工業生産指数がマイナスに転じたため28.6%となり，4か月ぶりに50%を下回った。

経済部門別に見ると，生産出荷・投資関連の指標は，採用している7指標のうち6指標がマイナスとなった。また，消費家計・物価関連の指標は，採用している5指標のうち日経商品指数（17種），百貨店販売額，勤労者世帯消費支出（水戸市）の3指標がプラスとなった。

### 《景気総合指数（CI）》（H12=100）

先行指数 102.6（速報値） 対前年同月比 2.1%  
 一致指数 95.0（確報値） 対前年同月比 2.8%  
 遅行指数 107.5（速報値） 対前年同月比 23.3%