

●今月の主な動き ●

今月の主な動き

■人口（15年11月1日現在）

10月の概況

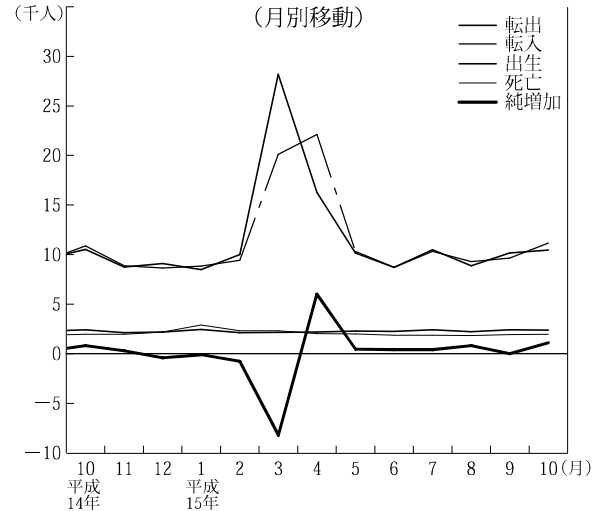
推計人口 **2,993,253人**（対前月増1,101人）  
 （男1,489,878人，女1,503,375人）

〈内訳〉 自然動態 424人  
 （出生2,367人，死亡1,943人）

社会動態 677人  
 （転入11,060人，転出10,383人）

世帯数 **1,025,625世帯**（対前月増1,338世帯）

人口



■賃金・労働時間・雇用（15年7月）

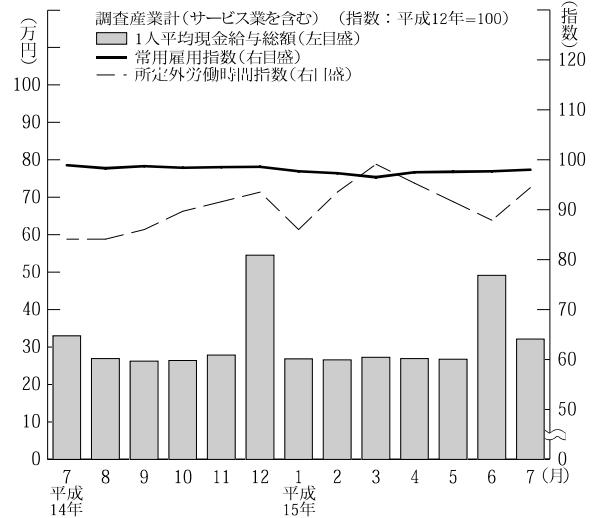
現金給与総額 **321,060円**（△2.8%）  
 きまって支給する給与 258,774円（△1.9%）  
 特別に支払われた給与 62,286円

総実労働時間 **154.2時間**（△2.8%）  
 所定内労働時間 144.1時間（△3.7%）  
 所定外労働時間 10.1時間（12.2%）

常用雇用指数 98.0

※ 事業所規模5人以上，（ ）内は前年同月比。

賃金・労働時間・雇用



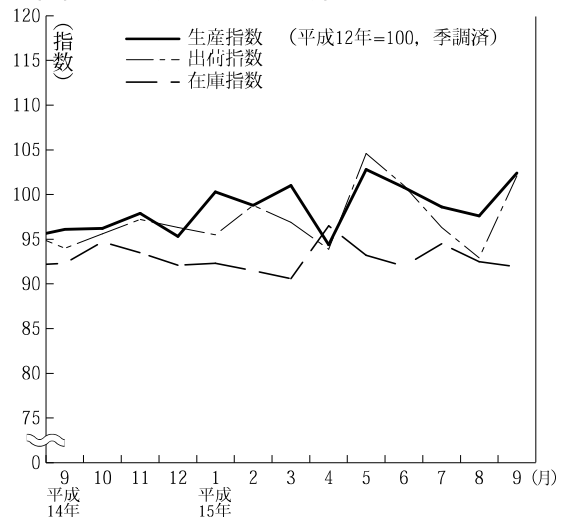
■鉱工業指数（15年9月）（季調済，H12年=100）

生産 **102.4**（前月比4.9%，前年同月比7.8%）  
 上昇…化学工業，食料品・たばこ工業等  
 低下…情報通信機械工業，非鉄金属工業等

出荷 **102.1**（前月比9.9%，前年同月比9.5%）  
 上昇…一般機械工業，食料品・たばこ工業等  
 低下…鉄鋼業，非鉄金属工業等

在庫 **91.9**（前月比△0.6%，前年同月比△0.4%）  
 上昇…食料品・たばこ工業，化学工業等  
 低下…電子部品・デバイス工業，プラスチック製品工業等

鉱工業指数〈生産・出荷・在庫〉



# ● 今月の主な動き ●

## ■ 消費者物価指数 (15年10月) (県平均, H12=100)

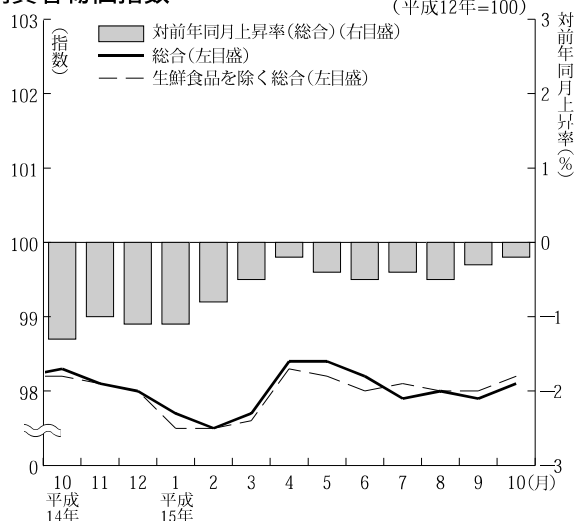
総合 98.1 (前月比0.2%, 前年同月比△0.2%)

上昇した項目…食料, 住居など

下落した項目…光熱・水道, 家具・家事用品など

生鮮食品を除く総合 98.2 (前月比0.2%, 前年同月比0.0%)

## 消費者物価指数



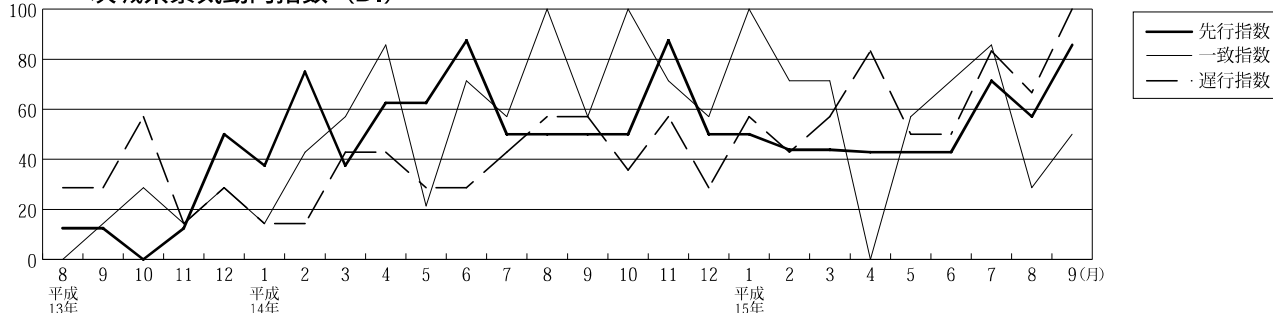
## ■ 費目別指数

(平成12年=100)

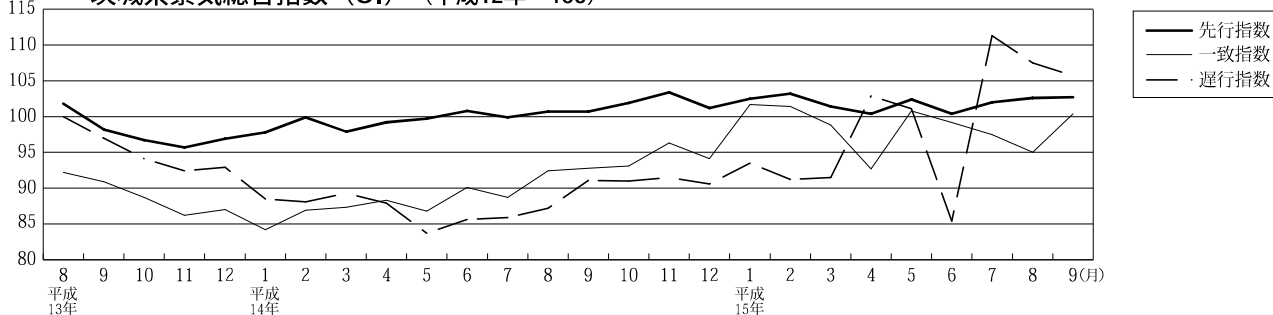
区分	指数	上昇率(%)		区分	指数	上昇率(%)	
		対前月	対前年同			対前月	対前年同
総合	98.1	0.2	△0.2	保健医療	103.3	0.3	4.7
食料	97.8	0.7	△0.1	交通通信	97.9	0.0	△0.4
住居	100.1	0.2	0.3	教育	103.0	0.0	0.1
光熱・水道	98.5	△0.1	1.0	教養娯楽	94.4	△0.4	△1.5
家具・家事用品	89.6	△0.7	△3.2	諸雑費	103.2	△0.3	1.3
被服及び履物	92.9	△0.9	△4.3	生鮮食品を除く総合	98.2	0.2	0.0

## ■ 景気動向・総合指数 (15年9月)

### 茨城県景気動向指数 (DI)



### 茨城県景気総合指数 (CI) (平成12年=100)



### ＜＜景気動向指数 (DI)＞＞

先行指数 85.7% 3か月連続50%を上回った。

一致指数 50.0% 4か月ぶりに50%を下回った後, 50%となった。

遅行指数 100.0% 3か月連続50%を上回った。

9月の景気動向指数の一致指数は, 鉱工業生産指数, 投資財出荷指数がプラスに転じ, 機械工業生産指数が保合いとなったため, 4か月ぶりに50%を下回った後, 50%となった。

経済部門別に見ると, 生産出荷・投資関連の指標は, 採用している7指標のうち4指標がプラスとなった。また, 消費家計・物価関連の指標は, 採用している5指標のうち, 百貨店販売額を除く4指標がプラスとなった。

### ＜＜景気総合指数 (CI)＞＞ (H7=100)

先行指数 102.7 対前年同月比 2.0%

一致指数 100.4 対前年同月比 8.2%

遅行指数 105.7 対前年同月比 16.1%