



茨城県

2004 APR [No.599]

# 統計いばらき

4

- 統計の窓…平成16年度に実施される統計調査の概要
- 調査から…家計調査報告(速報)平成15年平均結果



# 目 次

統計の窓 平成16年度に実施される統計調査の概要	1
今月の主な動き	4
調査から 家計調査報告（速報）平成15年平均結果	6
主要経済指標	11
人口	
1. 世帯，人口および人口移動	14
2. 市町村別人口と世帯	14
労働	
3. 産業別賃金指数（現金給与総額）	16
4. 産業別雇用指数	16
5. 産業別労働時間指数（総実労働時間）	17
6. 職業紹介状況	17
農業	
7. 農産物の平均販売価格	18
鉱工業・エネルギー	
8. 鉱工業指数（季節調整済指数）	19
9. 産業別電力消費量	22
10. 石油製品販売量	22
金融・企業経営	
11. 金融機関別実質預金・貸出残高	23
12. 県内金融経済	24
13. 企業倒産状況	24
消費・物価	
14. 家計主要指標（水戸市・全国）	25
15. 1カ月1世帯当たりの実収入および 実支出（水戸市，勤労者世帯）	26
16. 消費者物価指数（水戸市）	27
17. 企業物価指数（国内）	28
福祉・生活	
18. 生活保護	28
19. 消費生活相談	29
20. レジャー状況	29
建築	
21. 建築主別建築着工	30
22. 着工新設住宅（利用関係別）	30
その他	
23. 交通事故発生件数	31
24. 自動車保険請求相談	31
25. 刑法犯罪発生件数	32
26. 火災発生件数	32
新着資料案内	33

## 利 用 上 の 注 意

- |                          |                            |
|--------------------------|----------------------------|
| 1. 統計表の数値は原則として単位未満は四捨五入 | 2. 「年」は暦年，「年度」は4月から翌年の3月まで |
| 3. 記号                    |                            |
| — 零または該当数字のないもの          | r 訂正数字                     |
| 0 該当数字が掲載単位未満のもの         | △ 減少または出超                  |
| p 暫定数字                   |                            |

### 今月の表紙

第54回 茨城県統計グラフコンクール 茨城県知事賞（第4部）

龍ヶ崎市立城南中学校 3年

佐藤史帆さん，風見麻帆さん，石井美美さん，大久保由利香さん，綿織望さん

# I. 平成16年度に実施される統計調査の概要

## 1. 国が実施する統計調査（県統計課を経由する調査に限る）

区分	名称	調査方法					調査対象	調査期日及び周期	調査目的	公表	
		全数	抽出数	調査員	メーリング	県直接市町村				期日	刊行物名
労働・賃金	労働力調査		○	○			15歳以上の常住世帯員	毎月	就業・不就業状態の変動をとらえる	国一 月報 翌々月 年報 平成17年3月	労働力調査報告（月報・四期報） 労働力調査年報
	毎月勤労統計調査		○		○	○	5人以上事業所	毎月	雇用、給与、労働時間の変動をとらえる	県一 月報 年報 平成17年5月 国一 月報 翌々月 年報 平成17年5月	茨城県の賃金・労働時間・雇用の動き（月報） 〃（年報） 毎月勤労統計調査（月報） 〃（年報）
		特別調査	○	○			4人以下事業所	平成16年7月31日（毎年）		国一 平成17年3月	特別調査報告
農林業	2005年農林業センサス	○	○			農林業経営体	平成17年2月1日（5年毎）	農林業の実態を明らかにする	県一 速報 平成17年10月 確報 平成18年8月 国一 速報 平成17年10月 確報 平成18年8月	2005年農林業センサス茨城県統計書（国編集） 2005年農林業センサス統計書	
鉱工業	経済産業省生産動態統計調査		○	○	○	指定製造品の製造事業所	毎月	鉱工業生産の動態を明らかにする	国一 速報 翌月 月報 翌々月 年報 平成17年6月	業種別速報 業種別月報（確報） 業種別年報	
	工業統計調査	○	○			製造業を営む事業所	平成16年12月31日（毎年）	工業の実態をとらえる	県一 平成18年3月 国一 平成18年6月	茨城の工業工業統計表	
事業所・企業／商業／サービス業	事業所・企業統計調査	○	○			すべての民営事業所	平成16年6月1日（同時実施） （5年毎、ただし事業所・企業統計調査、商業統計調査は周期の中間年に実施する簡易調査。）	事業所及び企業の実態を明らかにする	県一 速報 平成17年5月 確報 平成17年11月 国一 速報 平成17年5月 確報 平成17年10月	事業所・企業統計調査報告	
	商業統計調査	○	○			すべての商業事業所		商業の実態を明らかにする	県一 速報 平成17年5月 確報 平成17年12月 国一 速報 平成17年5月 確報 平成17年11月	茨城の商業商業統計表	
	サービス業基本調査	○	○			サービス業を営む事業所		サービス業の業務の実態を明らかにする	国一 速報 平成17年5月 確報 平成17年11月以降	サービス業基本調査報告	
商業	商業動態統計調査		○	○	○	卸売業、小売業	毎月	商業活動の動向を継続的に明らかにする	国一 速報 翌月 月報 翌々月 年報 平成17年6月	商業販売統計速報 商業販売統計月報（確報） 商業販売統計年報	
サービス業	特定サービス産業実態調査	○	○			物品賃貸業、情報サービス業、娯楽業を営む事業所	平成16年11月1日（毎年）	特定サービス産業の事業活動の実態と事業経営の現状をとらえる	国一 平成17年10月	特定サービス産業実態調査報告書	



区分	名称	調査方法					調査対象	調査期日及び周期	調査目的	公表	
		全数	抽出数	調査員	メール	県直接				市町村	期日
企業・経営	個人企業経済調査		○	○		○	個人企業	4.7,10,1月 (3ヶ月毎)	商工業とサービスを営む個人企業経営の実態をとらえる	国一季報 翌々月 年報 平成17年8月	個人企業経済調査季報 個人企業経済調査年報
家計・物価	家計調査		○	○		○	世帯	毎月	家計収支の実態をとらえる	国一月報 3ヶ月後 年報 平成17年6月	家計調査報告 家計調査報告年報
	全国消費実態調査		○	○		○	2人以上の世帯 単身世帯	平成16年9～11月 (5年毎)	家計の収支状況、 家計資産保有状況を明らかにする	国一平成17年	全国消費実態調査報告書
	小売物価統計調査		○	○		○	小売店舗、世帯等	毎月	商品の小売価格、 サービス料金及び家賃を調査し、物 価水準の動向等を明らかにする	県一Ⅱ、加工統計の消 費者物価指数参照 国一月報 翌々月	Ⅱ、加工統計の消費者物価指数 参照 小売物価統計調査報告(月報) 消費者物価指数月報 小売物価統計調査年報 消費者物価指数年報
保健	学校保健統計調査		○		○	○	学校	平成16年4～6月 (毎年)	児童・生徒並びに 幼児の発育及び健康状態を明らかに する	県一平成16年12月 国一平成16年12月	茨城県の児童・生徒の体格 学校保健統計調査報告書
教育	学校基本調査	○			○	○	学校、教育委員会	平成16年5月1日 (毎年)	学校に関する基本 的事項をとらえる	県一平成17年3月 国一平成16年12月	茨城の学校統計 学校基本調査報告書

2. 県統計課が単独で実施する統計調査

区分	名称	調査方法					調査対象	調査期日及び周期	調査目的	公表	
		全数	抽出数	調査員	メール	県直接				市町村	期日
人口	茨城県常住人口調査	○					住民基本台帳に記載又は削除した者及び外国人登録原票に登録又は登録証明書を返納した者	毎月	国勢調査の間における市町村ごとの人口及び世帯の移動状況を明らかにする	月報 翌月10日 年報 翌年5月	茨城県の人口と世帯(推計) 茨城県の人口
物価	茨城県消費者物価調査		○	○			小売店舗、世帯等	毎月	商品の小売価格、サービス料金及び家賃を調査し、物価水準の動向を明らかにする	Ⅱ 加工統計の消費者物価指数参照	Ⅱ 加工統計の消費者物価指数参照
経済	茨城県 景気ウォッチャー調査		○				タクシー運転手、レストラン経営者など景気動向に敏感な業種に属する人々	四半期	景気に関する情報を収集し、県民生活の視点から見た景気の状態をとらえる	翌月	—

## Ⅱ. 加工統計

名 称	調 査 目 的	調査対象年次	公 表	
			期 日	刊 行 物 名
県民経済計算	経済活動の実態やその結果を総合的にとらえる	平成14年度	平成17年1月	—
県民経済計算（四半期速報）	県の経済活動を県内総支出の面から量的に把握する	平成16年度	四半期報 当該期の 3ヵ月後	県民経済計算四半期速報
市町村民所得	市町村経済を総括的に把握し、産業構造及び所得水準を明らかにする	平成14年度	平成17年3月	市町村民所得年報
鉱工業指数	鉱工業（生産、出荷、在庫）の動向をとらえる	平成16年	月報 翌々月 年報 平成17年9月	茨城県鉱工業指数
消費者物価指数	消費者物価の変動を時系列的に測定し、物価の動向をとらえる	平成16年	月報 翌々月 年報 平成17年5月	茨城県消費者物価指数
賃金、労働時間、雇用指数	茨城県における毎月の雇用、給与、労働時間等の変動をとらえる	平成16年	月報 3ヵ月後 年報 平成17年8月	茨城県の賃金・労働時間・雇用の動き
茨城県社会生活統計指標	県民生活全般にわたる実態を各種統計から体系的に収集、編成し県民福祉向上の基礎資料を得る	平成2年度～15年度	平成17年3月	茨城県社会生活統計指標
茨城早わかり	指標値を使って全国における本県の地位を明らかにする	平成8年～16年	平成17年3月	茨城早わかり
市町村早わかり	指標値を使って県内各市町村の地位を明らかにする	平成12年～16年	平成17年3月	市町村早わかり
茨城県景気動向指数、景気総合指数	茨城県内の景気の変動をとらえる	平成16年	月報 2ヵ月後	茨城の景気動向

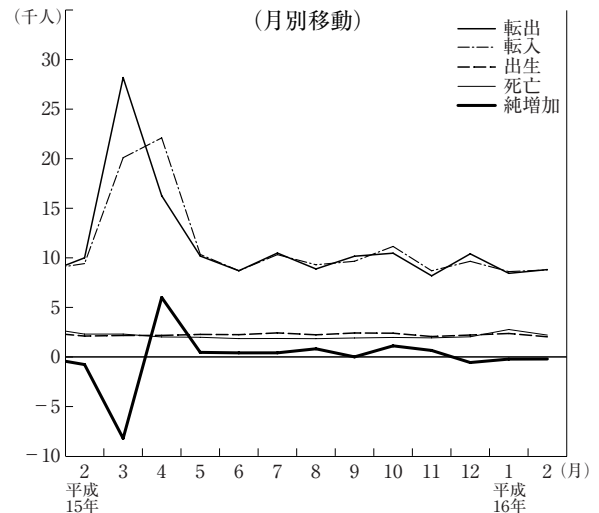
## 今月の主な動き

### ■人口（16年3月1日現在）

#### 2月の概況

推計人口 **2,992,882人**（対前月 △215人）  
 （男 1,489,216人，女 1,503,666人）  
 〈内訳〉 自然動態 △172人  
 （出生 2,007人，死亡 2,179人）  
 社会動態 △43人  
 （転入 8,706人，転出 8,749人）  
 世帯数 **1,027,750世帯**（対前月増569世帯）

### 人 口



### ■賃金・労働時間・雇用（15年12月）

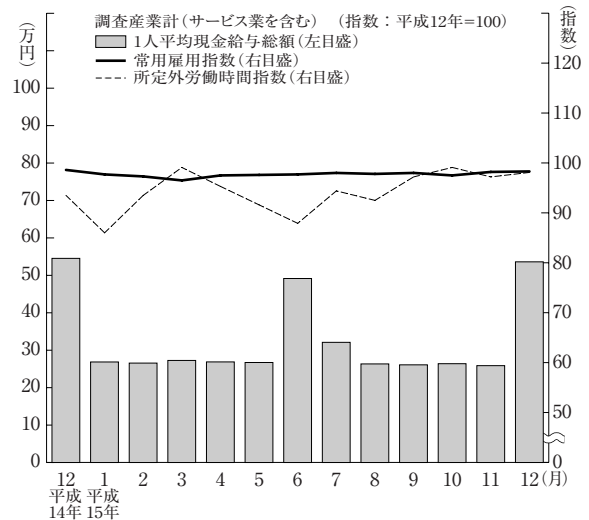
現金給与総額 **536,100円**（△1.7%）  
 きまって支給する給与 257,094円（△2.9%）  
 特別に支払われた給与 279,006円

総実労働時間 **150.0時間**（△2.5%）  
 所定内労働時間 139.5時間（△2.9%）  
 所定外労働時間 10.5時間（4.9%）

常用雇用指数 98.3

※ 事業所規模5人以上，（ ）内は前年同月比。

### 賃金・労働時間・雇用



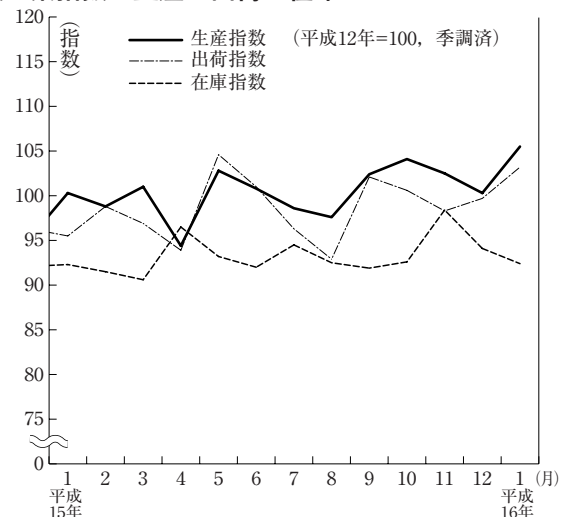
### ■鉱工業指数（16年1月）（季調済，H12年=100）

生産 **105.5**（前月比5.2%，前年同月比4.0%）  
 上昇…一般機械工業，金属製品工業等  
 低下…食料品・たばこ工業，電気機械工業等

出荷 **103.2**（前月比3.5%，前年同月比7.1%）  
 上昇…情報通信機械工業，一般機械工業等  
 低下…電気機械工業，食料品・たばこ工業等

在庫 **92.4**（前月比△1.8%，前年同月比0.1%）  
 上昇…一般機械工業，電子部品・デバイス工業等  
 低下…電気機械工業，鉄鋼業等

### 鉱工業指数〈生産・出荷・在庫〉



# ●今月の主な動き ●

## ■消費者物価指数（16年2月）（県平均，H12=100）

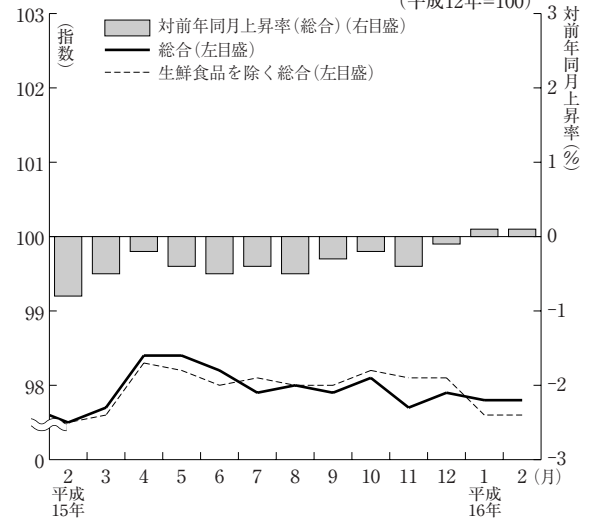
総合 97.8（前月比0.0%，前年同月比0.3%）

上昇した項目…食料，住居，保健医療など

下落した項目…家具・家事用品など

生鮮食品を除く総合 97.6（前月比0.0%，前年同月比0.1%）

## 消費者物価指数



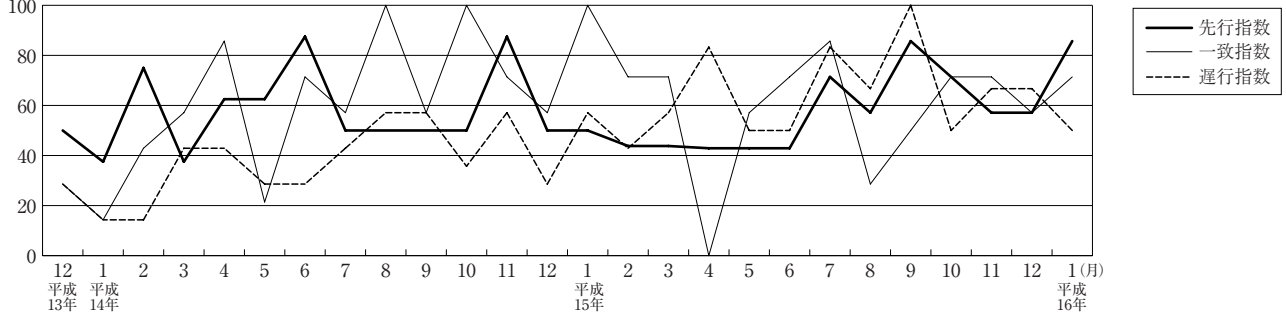
## ■費目別指数

（平成12年=100）

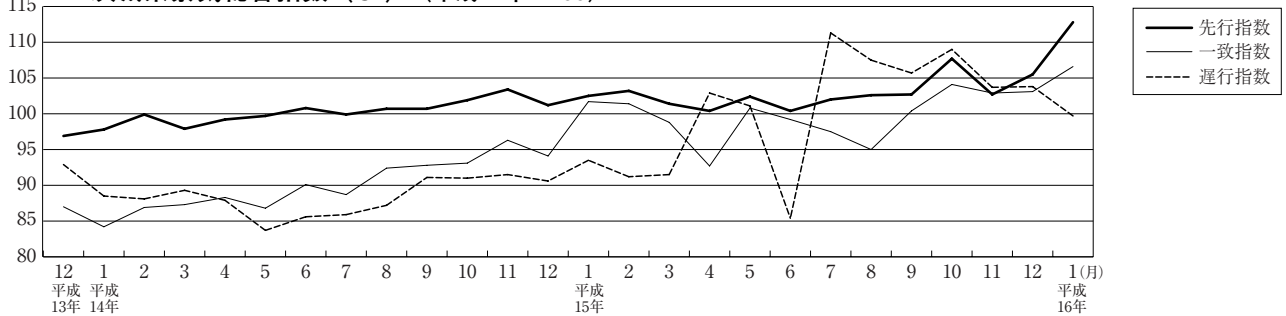
区 分	指数	上昇率(%)		区 分	指数	上昇率(%)	
		対前月	対前年同			対前月	対前年同
総 合	97.8	0.0	0.3	保健医療	103.2	0.1	4.3
食 料	99.5	0.7	1.9	交通通信	97.1	△0.3	△1.5
住 居	99.9	0.1	0.3	教 育	103.0	0.0	0.1
光熱・水道	98.3	0.0	0.7	教養娯楽	92.5	△0.2	△1.8
家具・家事用品	88.8	△0.3	△1.9	諸 雑 費	103.1	△0.2	1.0
被服及び履物	88.3	△0.7	△1.1	生鮮食品を除く総合	97.6	0.0	0.1

## ■景気動向・総合指数（16年1月）（注）先行指数，遅行指数は速報値，一致指数は確報値。

### 茨城県景気動向指数（DI）



### 茨城県景気総合指数（CI）（平成12年=100）



### 《景気動向指数（DI）》

先行指数 85.7%（速報値） 7か月連続50%を上回った。  
 一致指数 71.4%（確報値） 4か月連続50%を上回った。  
 遅行指数 50.0%（速報値） 2か月連続50%を上回った後，50%となった。

1月の景気動向指数の一致指数は，百貨店販売額がマイナスとなったものの，鉱工業生産指数及び茨城県管内輸入額がプラスに転じたため，4か月連続で50%を上回った。また，経済部門別にみると，生産出荷・投資関連の指標は，採用している7指標のうち投資財出荷指数を除く6指標がプラスとなった。

### 《景気総合指数（CI）》（H12=100）

先行指数 112.8（速報値） 対前年同月比 9.8%  
 一致指数 106.6（確報値） 対前年同月比 4.8%  
 遅行指数 99.7（速報値） 対前年同月比 6.6%

# 家計調査報告（速報）

## ～平成15年平均結果～

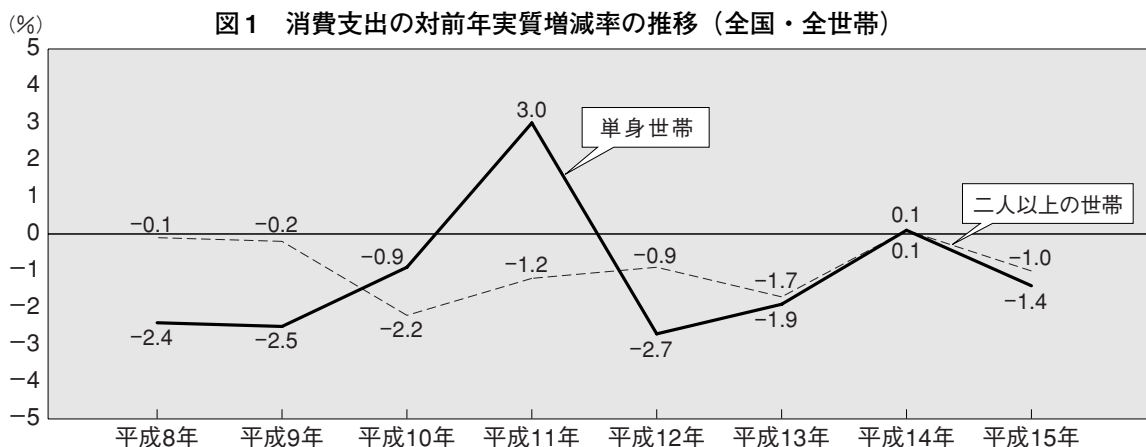
### I 家計支出の概要

#### (1) 単身世帯の消費支出は実質1.4%の減少

平成15年の単身世帯全世帯（平均年齢 52.3歳）の1か月平均消費支出は171,786円で、前年に比べ名目で1.7%の減少、実質では消費者物価の下落（-0.3%）を反映して、1.4%の減少となった。

消費支出（実質）を主要費目別にみると、被服及び履物（-8.3%）が大幅な減少となったほか、教養娯楽（-4.5%）、食料（-4.3%）も減少となった。一方、保健医療（7.8%）、家具・家事用品（7.1%）が大幅な増加となったほか、光熱・水道（3.0%）、住居（2.3%）も増加となった。

また、単身世帯の消費支出の対前年実質増減率の推移をみると、11年に増加となった後、減少に転じ、14年には微増となったものの、15年は再び減少に転じた。なお、13年以降については、二人以上の世帯とほぼ同様の動きを示している（図1、図2、表1、表2）。



(注) 平成12年以前は、農林漁家世帯及び寮・寄宿舎に住む単身者を除いた結果による（以下同じ）。

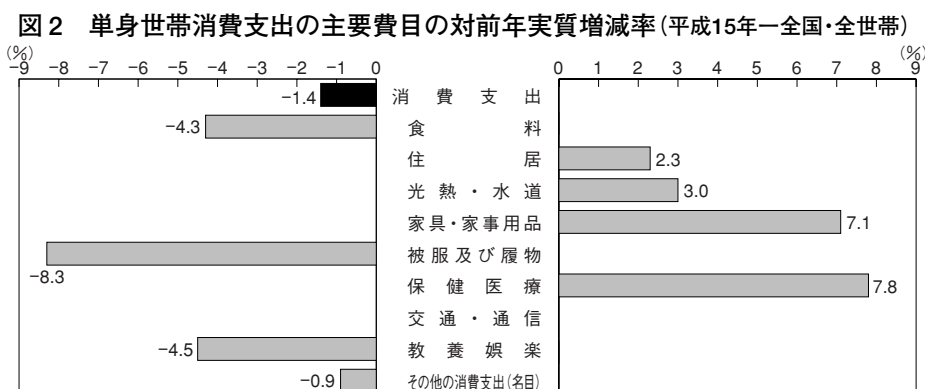




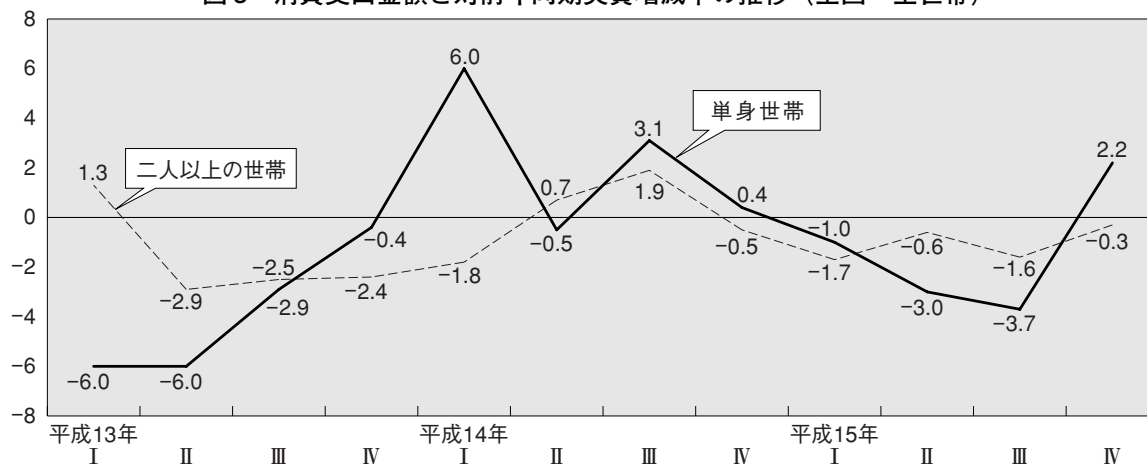
表1 消費支出金額と対前年（同期）増減率の推移（全国・全世界帯）

年次 四半期	単身世帯			二人以上の世帯	
	月平均額 (円)	名目増減率 (%)	実質増減率 (%)	名目増減率 (%)	実質増減率 (%)
平成7年	190,994	—	—	—	—
8	186,360	-2.4	-2.4	-0.1	-0.1
9	184,723	-0.9	-2.5	1.4	-0.2
10	184,266	-0.2	-0.9	-1.5	-2.2
11	189,117	2.6	3.0	-1.6	-1.2
12	181,614	-3.6	-2.7	-1.8	-0.9
13	176,523	-2.8	-1.9	-2.6	-1.7
14	174,690	-1.0	0.1	-1.0	0.1
15	171,786	-1.7	-1.4	-1.3	-1.0
平成13年					
1～3月期	166,027	-6.6	-6.0	0.7	1.3
4～6	171,017	-6.9	-6.0	-3.9	-2.9
7～9	171,309	-3.9	-2.9	-3.5	-2.5
10～12	178,408	-1.7	-0.4	-3.7	-2.4
平成14年					
1～3月期	173,068	4.2	6.0	-3.5	-1.8
4～6	168,255	-1.6	-0.5	-0.4	0.7
7～9	175,048	2.2	3.1	1.0	1.9
10～12	178,199	-0.1	0.4	-1.0	-0.5
平成15年					
1～3月期	170,739	-1.3	-1.0	-2.0	-1.7
4～6	162,824	-3.2	-3.0	-0.8	-0.6
7～9	167,972	-4.0	-3.7	-1.9	-1.6
10～12	181,461	1.8	2.2	-0.7	-0.3

(注) 四半期平均結果については、時系列の安定性を重視する観点から、地域ごとの調整係数を一定とするなど、年平均結果とは別の推定方法を採用している（推定方法については、付録P36参照）。

次に、平成15年の単身世帯の消費支出について、四半期別の対前年同期実質増減率の推移をみると、I期（1～3月期）は1.0%の実質減少、II期（4～6月期）は3.0%の実質減少、III期（7～9月期）は3.7%の実質減少となったものの、IV期（10～12月期）については2.2%増と、14年IV期以来、4期ぶりの実質増加となった（図3、表1）。

図3 消費支出金額と対前年同期実質増減率の推移（全国・全世界帯）



■調査から

表2 単身世帯消費支出の費目別支出金額と対前年増加率（全国・全世帯）

項目	平成14年		平成15年		
	月平均額 (円)	月平均額 (円)	名目増加率 (%)	実質増加率 (%)	実質寄与度 (%)
年持	51.7	52.3	-	-	-
消費	41.5	44.6	-	-	-
支出	174,690	171,786	-1.7	-1.4	-1.4
食料	40,623	38,806	-4.5	-4.3	-1.00
穀類	2,376	2,502	5.3	3.8	0.05
魚介類	2,268	2,317	2.2	4.2	0.05
肉類	1,192	1,331	11.7	10.8	0.07
乳卵類	1,273	1,323	3.9	4.9	0.04
野菜・海藻類	2,922	3,041	4.1	2.0	0.03
果物	1,275	1,251	-1.9	-2.4	-0.02
油脂・調味料	922	1,015	10.1	12.7	0.07
菓子類	1,736	1,851	6.6	6.9	0.07
調理食料品	5,208	5,204	-0.1	0.5	0.02
飲料	2,733	2,621	-4.1	-1.5	-0.02
酒類	1,916	1,710	-10.8	-10.1	-0.11
外食	16,404	14,333	-12.6	-12.5	-1.18
賄い	398	307	-22.9	-	-
住居	24,114	24,524	1.7	2.3	0.32
家設	20,390	20,849	2.3	2.6	0.30
備修繕・維持	3,725	3,674	-1.4	-0.5	-0.01
光熱・水道	9,290	9,523	2.5	3.0	0.16
電気	4,158	4,316	3.8	6.0	0.14
ガス	2,920	3,029	3.7	3.7	0.06
その他	476	441	-7.4	-11.9	-0.03
水道	1,737	1,736	-0.1	-0.7	-0.01
家具・家事用品	4,231	4,398	3.9	7.1	0.17
家庭用耐用品	1,264	1,160	-8.2	-0.6	0.00
室内装飾	520	959	84.4	90.9	0.27
寝具	323	189	-41.5	-40.1	-0.07
家事雑貨	986	859	-12.9	-11.7	-0.07
家事用品	753	801	6.4	5.7	0.02
家事用品	385	430	11.7	11.4	0.03
被服及び履物	8,522	7,672	-10.0	-8.3	-0.40
和服	221	297	34.4	37.4	0.05
洋装	3,646	3,391	-7.0	-4.5	-0.09
シャツ・セーター	1,579	1,583	0.3	3.4	0.03
下着	729	480	-34.2	-34.1	-0.14
生地	180	90	-50.0	-48.7	-0.05
他履物	595	479	-19.5	-19.7	-0.07
被服関連	993	802	-19.2	-18.5	-0.11
被服	580	550	-5.2	-5.0	-0.02
保健医療	5,022	5,601	11.5	7.8	0.23
医薬品	1,045	1,088	4.1	4.7	0.03
健康保持用品	709	767	8.2	-	-
健康医療用品	888	895	0.8	3.6	0.02
健康医療	2,381	2,850	19.7	11.1	0.15
交通	22,038	22,066	0.1	0.0	0.00
自動車等関係	6,804	6,475	-4.8	-5.0	-0.20
交通	8,678	9,158	5.5	5.5	0.27
交通	6,557	6,432	-1.9	-1.8	-0.07
教育	66	113	-	-	-
教育	22,886	21,530	-5.9	-4.5	-0.59
養育用品	2,745	2,379	-13.3	0.6	0.01
養育用品	3,856	3,765	-2.4	-0.4	-0.01
書籍	3,772	3,438	-8.9	-9.1	-0.20
養育用品	12,513	11,949	-4.5	-4.5	-0.32
その他の消費支出	37,899	37,553	-0.9	-	-
諸使途	11,949	12,598	5.4	-	-
交際	25	26	4.0	-	-
使途	20,710	19,632	-5.2	-4.9	-0.58
仕送り	5,215	5,297	1.6	-	-

## (2) 費目別にみた単身世帯の消費の特徴

平成15年の単身世帯全世帯の1か月平均消費支出（171,786円）を費目別にみると、次のような特徴がみられる（表2）。

- ア 食料は 38,806円で、名目4.5%、実質4.3%の減少となった。品目別に実質増減率をみると、油脂・調味料、肉類、菓子類が大幅な増加、乳卵類、魚介類、穀類、野菜・海藻、調理食品も増加となったものの、外食、酒類が大幅な減少、果物、飲料も減少となったため、全体として減少となった。
- イ 住居は 24,524円で、名目1.7%、実質2.3%の増加となった。品目別に実質増減率をみると、設備修繕・維持が減少となったものの、家賃地代が増加となったため、全体として増加となった。
- ウ 光熱・水道は 9,523円で、名目2.5%、実質3.0%の増加となった。品目別に実質増減率をみると、他の光熱が大幅な減少、上下水道料も減少となったものの、電気代が大幅な増加、ガス代も増加となったため、全体として増加となった。
- エ 家具・家事用品は 4,398円で、名目3.9%、実質7.1%の増加となった。品目別に実質増減率をみると、寝具類、家事雑貨が大幅な減少、家庭用耐久財も減少となったものの、室内装備・装飾品、家事サービス、家事用消耗品が大幅な増加となったため、全体として大幅な増加となった。
- オ 被服及び履物は 7,672円で、名目10.0%、実質8.3%の減少となった。品目別に実質増減率をみると、和服が大幅な増加、シャツ・セーター類も増加となったものの、生地・糸類、下着類、他の被服、履物類、被服関連サービスが大幅な減少、洋服も減少となったため、全体として大幅な減少となった。
- カ 保健医療は 5,601円で、名目11.5%、実質7.8%の増加となった。品目別に実質増減率をみると、保健医療サービスが大幅な増加となったほか、医薬品、保健医療用品・器具も増加となった。
- キ 交通・通信は 22,066円で、名目0.1%の増加、実質は同水準となった。品目別に実質増減率をみると、交通が大幅な減少となったほか、通信も減少となったものの、自動車等関係費が大幅な増加となったため、全体として同水準となった。
- ク 教養娯楽は 21,530円で、名目5.9%、実質4.5%の減少となった。品目別に実質増減率をみると、教養娯楽用耐久財が実質増加となったものの、書籍・他の印刷物が大幅な減少、教養娯楽サービス、教養娯楽用品も減少となったため、全体として減少となった。
- ケ その他の消費支出は 37,553円で、名目0.9%の減少となった。品目別に実質増減率をみると、諸雑費、仕送り金などが増加となったものの、交際費が減少となったため、全体として減少となった。

### (3) 単身世帯の消費支出は二人以上の世帯の57%

平成15年の単身世帯（平均年齢52.3歳）の1か月平均消費支出（171,786円）について、二人以上の世帯（世帯主の平均年齢54.0歳）と比較してみると、1世帯当たり（二人以上の世帯 301,841円）では57%、世帯人員1人当たり（同 93,739円）では1.83倍となっている。

また、消費支出に占める費目別割合をみると、二人以上の世帯に比べて支出割合が高い費目は、住居、教養娯楽、交通・通信となっている。特に、住居のうち家賃地代については、二人以上の世帯の3.3倍となっている。

一方、二人以上の世帯に比べて支出割合が低い費目は、教育、その他の消費支出、光熱・水道、家具・家事用品、保健医療、食料、被服及び履物となっている。ただし、食料のうち的外食については、二人以上の世帯の2.2倍と逆に高くなっている

（図4、表3）。

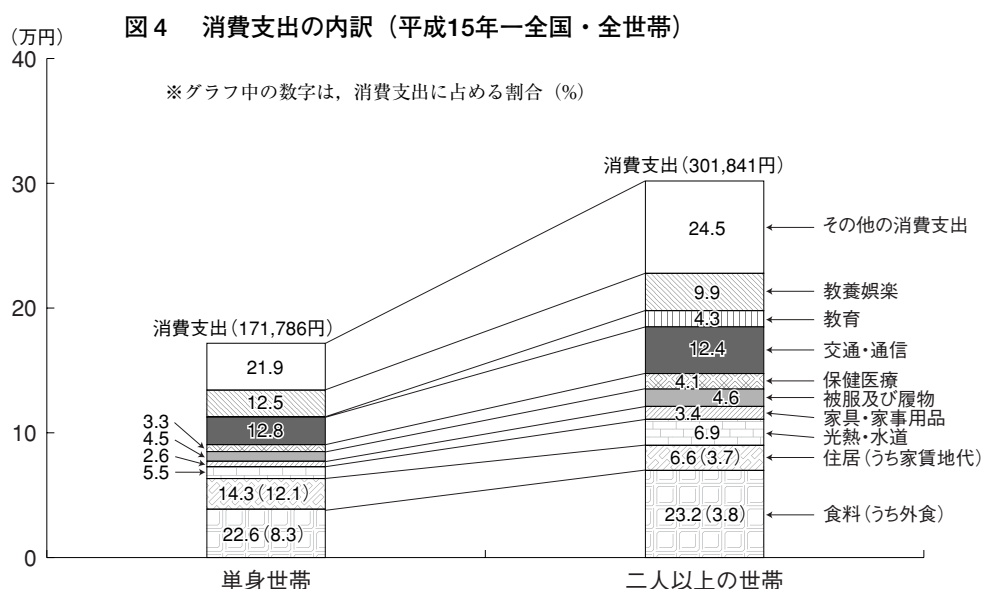


表3 消費支出の費目別支出金額と構成比（平成15年一全国・全世帯）

項目	月平均額 (円)		構成比 (%)		比率 (倍)
	単身世帯	二人以上の世帯	単身世帯	二人以上の世帯	
世帯人員 (人)	1.00	3.22	-	-	-
世帯主の年齢 (歳)	52.3	54.0	-	-	-
持家率 (%)	44.6	77.1	-	-	-
消費支出	171,786	301,841	100.0	100.0	0.57
食料	38,806	69,910	22.6	23.2	0.58
外食	14,333	11,567	8.3	3.8	1.24
住居	24,524	20,027	14.3	6.6	1.22
家賃地代	20,849	11,100	12.1	3.7	1.88
光熱・水道	9,529	20,922	5.5	6.9	0.46
家具・家事用品	4,394	10,329	2.6	3.4	0.43
被服及び履物	7,672	13,868	4.5	4.6	0.55
保健医療	5,601	12,441	3.3	4.1	0.45
交通・通信	22,066	37,417	12.8	12.4	0.59
教育	113	13,006	0.1	4.3	0.01
教養娯楽	21,530	29,915	12.5	9.9	0.72
その他の消費支出	37,553	74,002	21.9	24.5	0.51

# 主 要 経 済 指 標

## 茨 城 県

年 月	人 口			勞 働						景 気 動 向	
	世 帯	人 口	人 口 増加率	現金給与 総 額	賃金指数 (名目)	常用雇用 指 数	所 定 外 労働時間 指 数	有効求人 倍 率	雇用保険 受給者 実 人 員 (年度数値 は月平均)	景気動向 指 数 (一致指数)	景気総合 指 数 (一致指数)
				世 帯	人	%	円	平成12年=100			倍
平成12年	985 829	2 985 676	—	337 891	100.0	100.0	100.0	0.65	※19 650	—	—
13	1 000 574	2 991 172	1.84	334 419	99.5	100.9	94.7	0.63	※21 413	—	—
14	1 012 847	2 992 538	0.46	316 296	93.0	98.7	86.7	0.51	※23 287	—	—
15. 3	1 015 789	2 992 316	△2.73	272 716	80.1	96.5	99.1	r 0.55	20 303	71.4	98.8
4	1 014 086	2 984 148	1.99	268 764	79.0	97.5	95.3	0.55	19 919	0.0	92.7
5	1 020 395	2 990 095	0.15	267 212	78.5	97.6	91.6	r 0.56	19 863	57.1	100.8
6	1 021 457	2 990 543	0.13	491 587	144.5	97.7	87.9	0.57	19 749	71.4	99.2
7	1 022 349	2 990 941	0.14	321 060	94.3	98.0	94.4	r 0.58	19 816	85.7	97.5
8	1 022 981	2 991 350	0.27	263 416	77.4	97.8	92.5	0.60	18 775	28.6	95.0
9	1 023 782	2 992 156	0.00	260 959	76.7	98.0	97.2	r 0.63	18 415	50.0	100.4
10	1 024 287	2 992 152	0.37	264 016	77.6	97.5	99.1	0.66	17 790	71.4	104.1
11	1 025 625	2 993 253	0.21	268 951	79.0	98.2	97.2	r 0.68	16 255	71.4	102.9
12	1 026 593	2 993 893	△0.19	<b>536 100</b>	<b>157.5</b>	<b>98.3</b>	<b>98.1</b>	r 0.71	15 661	57.1	103.1
16. 1	1 026 767	2 993 323	△0.08	…	…	…	…	<b>0.71</b>	<b>14 725</b>	<b>71.4</b>	<b>106.6</b>
2	1 027 181	2 993 097	△0.07	…	…	…	…	…	…	…	…
3	<b>1 027 750</b>	<b>2 992 882</b>	…	…	…	…	…	…	…	…	…
資料出所	県 統 計 課						茨城労働局職業安定課		県 統 計 課		
関連ページ	14～15ページ			16～17ページ			17ページ				

(注) 世帯と人口の各年の数値は10月1日現在，人口増加率は10月1日～翌年9月30日。  
有効求人倍率はパートタイムを含む数値。※は年度数値。

## 全 国

年 月	人 口		勞 働						景 気 動 向	
	人 口	人口増加 率	現金給与 総 額	賃金指数 (名目)	常用雇用 指 数	所 定 外 労働時間 指 数	有効求人 倍 率	完全失業 率	景気動向 指 数 (一致指数)	景気総合 指 数 (一致指数)
			万 人	%	円	平成12年=100			倍	%
平成12年	12 693	2.04	355 474	100.0	100.0	100.0	0.59	4.7	—	—
13	12 729	2.88	351 335	98.9	99.8	96.3	0.59	5.0	—	—
14	12 744	1.14	343 480	96.5	99.2	96.4	0.54	5.4	—	—
15. 3	12 741	1.20	298 682	r 83.0	r 97.8	105.1	0.60	5.4	r 86.4	94.7
4	12 756	0.37	285 476	r 79.3	r 98.4	103.0	0.60	5.4	r 18.2	93.9
5	12 761	0.46	282 440	r 78.4	r 98.6	97.0	0.61	5.4	r 72.7	95.7
6	12 767	△0.13	481 998	r 133.7	r 98.7	97.0	0.61	5.3	r 72.7	r 95.2
7	12 765	△0.60	401 724	r 111.4	r 98.7	99.0	0.63	5.3	81.8	r 95.5
8	12 757	0.00	295 611	r 81.9	r 98.6	97.0	0.64	5.1	54.5	r 96.0
9	12 757	0.38	282 244	r 78.2	r 98.5	100.0	0.67	5.1	90.9	r 98.2
10	12 762	p 0.07	284 128	r 78.7	r 98.5	104.0	0.70	5.2	100.0	100.0
11	p 12 769	p 0.35	293 200	r 81.2	r 98.5	106.1	0.73	5.2	81.8	99.8
12	p 12 770	…	621 143	r 172.0	r 98.5	108.1	0.77	4.9	81.8	100.8
16. 1	p 12 750	…	283 762	80.3	98.2	100.0	0.77	<b>5.0</b>	p <b>77.8</b>	p <b>103.3</b>
2	p 12 767	…	p 275 013	p 77.9	p 97.9	p 104.0	<b>0.77</b>	…	…	…
3	…	…	…	…	…	…	…	…	…	…
資料出所	総務省統計局		厚 生 労 働 省				総務省統計局	内 閣 府		

(注) 世帯と人口の各年の数値は10月1日現在，人口増加率は10月1日～翌年9月30日。  
有効求人倍率はパートタイムを含む数値。

# 主 要 経

## 茨 城 県

年 月	鉱工業・エネルギー				公共投資 公共工事 請負契約額	金融・企業経営				
	鉱工業 生産指数	鉱工業 出荷指数	鉱工業 在庫指数	産業用電力 消費量		金融機関預貸金		手形交換高		企業倒産 件数
						実質預金	貸出金	枚数	金額	
	鉱工業総合季節調整済指数			50kw以上		年度末		8手形交換所分		件
平成12年=100			千kwh	百万円	億 円	千枚	百万円			
平成12年	100.0	100.0	100.0	※13 380 723	※351 254	—	—	1 125	1 404 627	207
13	96.1	95.7	101.4	※12 835 731	※315 682	124 565	75 926	1 032	1 265 263	235
14	94.8	94.1	94.0	※13 305 927	※255 751	125 392	74 393	936	1 093 511	214
15. 3	101.0	96.9	90.6	1 122 847	23 862	125 392	74 393	72	83 635	18
4	94.4	93.9	96.5	1 120 869	16 172	125 917	73 613	69	109 111	16
5	102.8	104.6	93.2	1 124 086	15 690	126 186	73 151	62	71 881	20
6	100.8	101.1	92.0	1 174 269	23 858	127 914	73 395	77	102 144	17
7	98.6	96.3	94.5	1 133 870	24 494	127 051	r 73 746	73	80 465	18
8	97.6	92.9	92.5	1 098 482	19 115	127 257	r 73 608	57	67 029	9
9	102.4	102.1	91.9	1 146 544	40 306	r 125 979	r 73 356	76	89 313	13
10	104.1	100.6	92.6	1 146 123	42 962	r 125 691	r 72 798	68	73 562	15
11	102.5	98.3	98.4	1 134 805	30 415	r 126 437	r 73 027	54	55 432	9
12	100.3	99.7	94.1	1 140 638	30 477	127 326	r 73 415	73	90 599	9
16. 1	<b>105.5</b>	<b>103.2</b>	<b>92.4</b>	1 072 172	24 911	<b>p126 058</b>	<b>p73 360</b>	<b>61</b>	<b>67 338</b>	10
2	…	…	…	<b>1 146 573</b>	<b>25 891</b>	…	…	…	…	<b>12</b>
3	…	…	…	…	…	…	…	…	…	…
資料出所	県 統 計 課			東京電力 茨城支店	東日本建設業 保証(株)茨城支店	日本銀行水戸事務所			東京商工 水戸	
関連ページ	19～21ページ			22ページ		23ページ		24ページ		24ペー

(注) 公共工事請負契約額は工事場所ベース。※は年度数値。

## 全 国

年 月	鉱工業・エネルギー				公共投資 公共工事 請負契約額	金融・企業経営				
	鉱工業 生産指数	鉱工業 出荷指数	鉱工業 在庫指数	大口電力 使用量 (9電力会社)		銀行券 発行高	国内銀行主要勘定		手形交換高	
							実質預金	貸出金	枚数	金額
	鉱工業総合季節調整済指数			百万kwh		億円	年月末		千枚	億円
平成12年=100			億円							
平成12年	100.0	100.0	99.0	265 909	184 105	633 972	4 821 755	4 639 163	225 874	10 523 390
13	93.2	93.7	98.3	259 059	168 415	690 042	4 861 746	4 482 233	208 900	8 772 980
14	92.0	93.5	90.4	258 004	…	754 718	5 016 306	4 316 425	187 085	7 052 743
15. 3	93.6	94.1	90.9	21 853	22 839	710 573	5 099 779	4 232 858	14 616	603 329
4	92.2	95.0	90.8	21 104	5 007	714 217	5 137 196	4 156 005	14 361	541 698
5	94.6	96.8	91.2	21 492	6 304	702 996	5 141 427	4 133 853	12 871	508 742
6	93.4	96.3	90.4	22 266	11 235	712 370	5 134 280	4 123 578	15 485	602 621
7	93.9	95.3	91.6	22 566	12 450	708 445	5 114 173	4 095 503	16 207	531 528
8	93.2	95.8	90.6	21 824	12 101	707 083	5 126 181	4 114 743	11 857	443 902
9	96.7	99.4	91.2	22 643	14 952	700 632	5 111 600	4 137 209	15 367	575 951
10	97.7	101.2	90.9	22 214	13 326	706 309	5 050 351	4 086 598	14 017	537 810
11	98.7	99.3	91.8	21 469	8 726	709 523	5 106 740	4 114 304	11 314	401 462
12	97.9	101.2	90.4	21 409	<b>11 271</b>	769 096	5 116 754	4 138 534	15 890	548 035
16. 1	101.1	103.8	89.3	20 882	…	<b>715 100</b>	<b>5 084 348</b>	<b>4 108 071</b>	<b>12 498</b>	<b>472 826</b>
2	<b>p97.4</b>	<b>p99.5</b>	<b>p89.7</b>	<b>20 989</b>	…	…	…	…	…	…
3	…	…	…	…	…	…	…	…	…	…
資料出所	経 済 産 業 省			資源エネ ルギー庁	国土交通省	日本銀行調査統計局				

(注) 全国の大口電力使用量は9電力会社の計。

国内銀行主要勘定は、第2地方銀行協会加盟行（相互銀行を含む）を含むベースで遡及調整。

# 済 指 標 (続)

茨 城 県

企業倒産 負債金額	消費・物価				建 築				年 月
	家計消費支出 (水戸市) (勤労者世帯)	百貨店 売上高	新車登録 台 数	消 費 者 物価指数 (水戸市)	建築着工 床 面 積	建築着工 工 事 費 予 定 額	新設住宅 着工戸数	新 設 住 宅 着工床面積	
	百万円	円	百万円	台	平成12年=100	千㎡	百万円	戸	
91 767	355 266	78 472	149 248	100.0	4 598	692 757	24 077	2 610 443	平成12年
116 240	347 800	74 583	145 792	99.5	4 539	672 484	23 944	2 404 172	13
223 585	328 451	68 587	141 207	98.4	4 218	617 261	23 469	2 300 693	14
3 655	399 110	5 300	20 312	97.6	267	39 794	1 615	172 562	15. 3
5 070	424 093	4 978	9 186	98.4	386	58 774	1 787	186 823	4
69 108	329 295	4 592	10 773	98.4	331	49 561	2 185	215 724	5
24 271	298 199	5 161	11 794	98.1	411	57 251	2 195	240 918	6
35 313	305 280	5 636	13 017	97.6	364	55 859	1 892	192 457	7
5 510	367 146	4 159	8 265	97.7	364	54 494	2 045	204 218	8
3 268	298 018	4 173	14 359	97.9	350	54 436	1 962	194 722	9
6 529	328 640	4 966	11 673	97.8	375	55 605	2 052	199 620	10
1 846	346 526	5 326	11 456	97.4	303	44 410	1 961	183 355	11
9 851	<b>407 853</b>	<b>6 748</b>	10 815	97.6	323	46 241	1 947	180 042	12
9 608	...	...	11 632	97.8	<b>306</b>	<b>48 056</b>	<b>1 549</b>	<b>154 200</b>	16. 1
<b>22 414</b>	...	...	<b>13 817</b>	<b>97.4</b>	...	...	...	...	2
...	...	...	...	...	...	...	...	...	3
リサーチ 支店	総務省統計局	経済産業省	茨城県自動車 販売店協会	県統計課	国土交通省総合政策局				資料出所
ジ	25～26ページ			27ページ	30ページ				関連ページ

(注) 消費者物価指数は持家の帰属家賃を含む総合指数。

全 国

企業倒産 件 数	企業倒産 負債金額	消費・物価					建 築				年 月
		家計消費 支 出 (勤労者世帯)	百貨店 売上高	新車登録 台 数	消 費 者 物価指数	企 業 物価指数 (国内)	建築着工 床 面 積	建築着工 工 事 費 予 定 額	新設住宅 着工戸数	新 設 住 宅 着 工 床 面 積	
		円	億円	千台	平成12年=100	平成12年=100	千㎡	億円	戸	千㎡	
19 071	239 874	340 977	100 115	4 095	100.0	100.0	200 259	315 611	1 229 843	119 878	平成12年
19 441	162 130	335 042	96 261	4 059	99.3	97.7	181 093	282 713	1 173 858	109 836	13
19 458	137 557	330 651	93 652	3 966	98.4	95.7	172 344	267 813	1 151 016	104 763	14
1 568	11 821	350 306	8 132	580	98.0	95.3	13 017	19 613	87 297	7 961	15. 3
1 514	9 301	343 254	7 077	248	98.3	95.1	15 123	23 093	100 276	9 277	4
1 482	8 008	307 078	7 118	291	98.5	94.8	14 678	22 294	97 970	8 889	5
1 398	7 157	312 081	7 297	343	98.2	94.7	17 212	26 016	115 081	10 518	6
1 384	7 008	326 772	8 649	370	98.0	94.9	15 235	23 598	98 718	8 984	7
1 321	11 734	328 498	6 241	246	98.2	94.9	14 329	22 027	92 406	8 393	8
1 238	11 293	315 887	6 545	405	98.3	95.0	15 444	23 197	98 369	8 893	9
1 387	8 510	322 098	7 571	313	98.3	94.7	15 283	23 393	104 572	9 125	10
1 136	10 089	307 084	7 916	310	97.8	94.8	14 161	21 848	98 399	8 533	11
1 174	4 531	383 037	10 502	295	97.9	95.0	14 643	22 439	100 826	8 721	12
<b>1 205</b>	<b>4 536</b>	<b>p 329 574</b>	<b>p 7 744</b>	<b>272</b>	<b>97.7</b>	<b>p 95.1</b>	<b>12 682</b>	<b>20 069</b>	<b>88 797</b>	<b>7 540</b>	16. 1
...	...	...	...	<b>362</b>	...	...	...	...	...	...	2
...	...	...	...	...	...	...	...	...	...	...	3
(株)帝国データバンク	総務省 統計局	経済産業省	日本自動車 販売協会連合会	総務省 統計局	日本銀行	国土交通省総合政策局				資料出所	

(注) 消費者物価指数は持家の帰属家賃を含む総合指数。

# 1. 世帯、人口および人口移動

(単位：世帯、人)

年月日	世帯数	人口			対前年 (月) 増減数	人口移動			
		総数	男	女		自然動態		社会動態	
						出生	死亡	転入	転出
12.10.1	985 829	2 985 676	1 488 340	1 497 336	—	—	—	—	—
13.10.1	1 000 574	2 991 172	1 489 964	1 501 208	5 496	28 227	23 077	139 001	138 655
14.10.1	1 012 847	2 992 538	1 489 801	1 502 737	245	2 266	1 850	9 376	9 547
15. 3.1	1 015 789	2 992 316	1 489 496	1 502 820	△774	2 081	2 279	9 343	9 919
4.1	1 014 086	2 984 148	1 484 899	1 499 249	△8 168	2 141	2 281	19 947	27 975
5.1	1 020 395	2 990 095	1 488 650	1 501 445	5 947	2 147	1 992	21 932	16 140
6.1	1 021 457	2 990 543	1 488 846	1 501 697	448	2 246	1 959	10 258	10 097
7.1	1 022 349	2 990 941	1 488 986	1 501 955	398	2 222	1 827	8 626	8 623
8.1	1 022 981	2 991 350	1 489 009	1 502 341	409	2 389	1 839	10 238	10 379
9.1	1 023 782	2 992 156	1 489 492	1 502 664	806	2 207	1 821	9 223	8 803
10.1	1 024 287	2 992 152	1 489 243	1 502 909	△4	2 390	1 889	9 575	10 080
11.1	1 025 625	2 993 253	1 489 878	1 503 375	1 101	2 367	1 943	11 060	10 383
12.1	1 026 593	2 993 893	1 490 134	1 503 759	640	2 035	1 900	8 621	8 116
16. 1.1	1 026 767	2 993 323	1 489 724	1 503 599	△570	2 185	2 008	9 571	10 318
2.1	1 027 181	2 993 097	1 489 523	1 503 574	△226	2 339	2 739	8 539	8 365
3.1	1 027 750	2 992 882	1 489 216	1 503 666	△215	2 007	2 179	8 706	8 749

(注) 人口移動のうち、年別人口移動については前年11月1日現在から当年10月1日現在までの合計値を、資料：県統計課  
月別人口移動については前月の月間数値を示す。  
人口移動については各市町村から住民基本台帳などにに基づき報告されたものである。

# 2. 市町村別人口と世帯

(単位：世帯、人)

市町村	平成12年 10月1日 人口総数	平成 16 年 3 月 1 日			市町村	平成12年 10月1日 人口総数	平成 16 年 3 月 1 日		
		人口総数	対前月 増減数	世帯数			人口総数	対前月 増減数	世帯数
総数	2 985 676	2 992 882	△215	1 027 750	水海道市	42 015	42 364	55	13 008
市部	1 694 938	1 812 536	△174	657 854	常陸太田市	39 680	39 335	△32	13 096
郡部	1 290 738	1 180 346	△41	369 896	高萩市	34 602	33 920	△2	12 125
水戸市	246 739	249 288	27	99 980	北茨城市	51 593	50 557	△47	17 206
日立市	193 353	189 525	△226	73 645	笠間市	30 076	29 810	△10	9 624
土浦市	134 702	135 197	0	51 072	取手市	82 527	80 587	△52	30 367
古河市	58 727	58 601	△10	21 175	岩井市	43 421	42 859	3	12 653
石岡市	52 568	52 936	30	18 197	牛久市	73 258	75 616	△21	26 814
下館市	65 034	64 346	△42	20 921	つくば市	* 165 978	196 587	△28	74 397
結城市	52 774	52 915	9	16 708	ひたちなか市	151 673	153 034	51	55 658
龍ヶ崎市	76 923	79 529	1	28 206	鹿嶋市	62 287	63 781	57	22 976
下妻市	37 008	37 407	51	11 927	潮来市	*	31 576	△3	10 156
					守谷市	*	52 766	15	17 943

(注) (1) 「市部」及び「郡部」の平成12年10月1日人口総数欄は、それぞれ合併前前の旧市町村の区分により集計してある。  
\* 平成13年4月1日 潮来町と牛堀町が合併し潮来市となる。  
\* 平成14年2月2日 守谷町が守谷市となる。  
\* 平成14年11月1日 つくば市と茎崎町が合併しつくば市となる。  
(2) 牛堀町(人口総数6,103)と潮来町(同25,841)を含む。  
(3) 茎崎町(同25,836)を含む。  
(4) 守谷町(同50,362)を含む。



市町村	平成12年 10月1日 人口総数	平成 16 年 3 月 1 日			市町村	平成12年 10月1日 人口総数	平成 16 年 3 月 1 日		
		人口総数	対前月 増減数	世帯数			人口総数	対前月 増減数	世帯数
<b>東茨城郡</b>	<b>139 554</b>	<b>139 357</b>	<b>△50</b>	<b>43 706</b>	<b>稲敷郡</b> <sup>(3)</sup>	<b>153 763</b>	<b>127 213</b>	<b>12</b>	<b>41 067</b>
茨城町	35 296	34 989	△26	10 402	江戸崎町	20 456	20 050	△24	6 625
小川町	19 501	19 606	25	5 797	美浦村	18 219	18 317	7	6 246
美野里町	25 040	25 453	17	8 325	阿見町	46 922	47 417	14	16 921
内原町	14 823	14 840	△38	4 366	新利根町	10 500	10 448	16	3 015
常北町	13 459	13 594	△10	4 291	河内町	11 502	11 128	△18	3 146
桂村	7 050	6 953	△5	2 150	桜川村	7 449	7 152	3	1 837
御前山村	4 428	4 323	△4	1 382	東町	12 879	12 701	14	3 277
大洗町	19 957	19 599	△9	6 993	<b>新治郡</b>	<b>94 049</b>	<b>93 584</b>	<b>9</b>	<b>27 803</b>
<b>西茨城郡</b>	<b>77 519</b>	<b>77 010</b>	<b>11</b>	<b>24 131</b>	霞ヶ浦町	18 569	18 153	△15	5 249
友部町	35 557	35 636	△1	11 868	玉里村	8 865	8 989	18	2 703
岩間町	16 725	16 597	1	5 217	八郷町	30 551	30 300	△4	8 047
七会村	2 498	2 398	△1	650	千代田町	26 660	26 892	16	9 250
岩瀬町	22 739	22 379	12	6 396	新治村	9 404	9 250	△6	2 554
<b>那珂郡</b>	<b>133 938</b>	<b>134 700</b>	<b>0</b>	<b>45 674</b>	<b>筑波郡</b>	<b>40 532</b>	<b>40 521</b>	<b>18</b>	<b>12 510</b>
東海村	34 333	35 266	△2	12 791	伊奈町	25 569	25 082	8	7 890
那珂町	45 983	46 661	28	15 454	谷和原村	14 963	15 439	10	4 620
瓜連町	9 086	8 881	△8	2 774	<b>真壁郡</b>	<b>78 681</b>	<b>76 998</b>	<b>△34</b>	<b>21 401</b>
大宮町	27 126	27 269	8	9 218	関城町	16 145	16 003	7	4 454
山方町	8 048	7 668	△12	2 616	明野町	17 796	17 397	△9	4 972
美和村	4 612	4 408	△5	1 397	真壁町	20 039	19 420	△26	5 382
緒川村	4 750	4 547	△9	1 424	大和村	7 556	7 364	△2	1 904
<b>久慈郡</b>	<b>46 171</b>	<b>44 494</b>	<b>△10</b>	<b>14 348</b>	協和町	17 145	16 814	△4	4 689
金砂郷町	11 336	11 280	1	3 480	<b>結城郡</b>	<b>58 118</b>	<b>58 692</b>	<b>△9</b>	<b>16 616</b>
水府村	6 447	6 064	△7	2 038	八千代町	24 352	24 225	△22	6 397
里美村	4 406	4 243	4	1 344	千代川村	9 536	9 581	12	2 791
大子町	23 982	22 907	△8	7 486	石下町	24 230	24 886	1	7 428
<b>多賀郡</b>	<b>13 236</b>	<b>13 376</b>	<b>10</b>	<b>4 553</b>	<b>猿島郡</b>	<b>140 366</b>	<b>140 330</b>	<b>△57</b>	<b>42 390</b>
十王町	13 236	13 376	10	4 553	総和町	48 007	48 669	△16	15 785
<b>鹿島郡</b>	<b>138 541</b>	<b>141 843</b>	<b>38</b>	<b>47 590</b>	五霞町	10 218	10 046	0	2 867
旭村	11 637	11 844	△3	3 287	三和町	39 718	39 307	2	12 000
鉾田町	28 225	28 186	△11	8 015	猿島町	15 252	15 171	△12	3 848
大洋村	11 053	11 387	8	3 713	境町	27 171	27 137	△31	7 890
神栖町	48 575	51 426	27	19 613	<b>北相馬郡</b> <sup>(4)</sup>	<b>102 861</b>	<b>51 205</b>	<b>△25</b>	<b>16 802</b>
波崎町	39 051	39 000	17	12 962	藤代町	33 466	32 867	△5	10 829
<b>行方郡</b> <sup>(2)</sup>	<b>73 409</b>	<b>41 023</b>	<b>46</b>	<b>11 305</b>	利根町	19 033	18 338	△20	5 973
麻生町	16 587	16 308	△12	4 554					
北浦町	10 938	10 914	42	2 832					
玉造町	13 940	13 801	16	3 919					

(注) 世帯数, 人口, 人口移動とも外国人を含む。

資料: 県統計課

### 3. 産業別賃金指数 (現金給与総額)

(平成12年 = 100) (単位: 円)

年 月	調査産業計		建設業	製造業	電気・ガス・ 熱供給・ 水道業	運輸・ 通信業	卸売・ 小売業・ 飲食店	金融・ 保険業	不動産業	サービス業	現金給与総額
	サービス 業を含む	サービス 業を除く									調査産業計 (サービス 業を含む)
平成12年	100.0	100.0	100.0	100.0	100.0	100.0	100.0	100.0	100.0	100.0	337 891
13	99.5	99.8	93.6	96.8	119.6	103.1	110.8	96.5	81.9	98.3	334 419
14	93.0	91.3	88.9	92.3	127.8	77.6	95.9	86.6	86.6	95.0	316 296
14.12	160.3	154.2	115.2	168.2	289.2	119.2	126.1	188.7	192.3	169.5	545 378
15. 1	78.9	78.5	88.1	78.2	94.4	67.6	81.3	69.6	66.4	78.7	268 610
2	78.1	77.7	90.0	78.0	94.3	67.6	76.2	68.4	69.7	77.8	265 632
3	80.1	77.4	88.2	76.7	97.7	74.9	75.2	67.1	75.0	84.1	272 716
4	79.0	78.4	84.7	79.0	95.5	68.9	77.0	73.2	66.0	79.0	268 764
5	78.5	76.7	82.6	77.1	94.5	69.1	75.8	69.0	64.2	80.9	267 212
6	144.5	129.6	97.6	143.2	286.9	105.4	91.8	148.8	172.4	169.5	491 587
7	94.3	98.5	109.6	101.8	94.9	89.2	96.8	79.3	54.4	85.6	321 060
8	77.4	77.2	84.9	76.5	95.3	69.6	79.1	68.2	57.0	76.8	263 416
9	76.7	76.4	83.5	76.7	95.2	72.1	74.8	66.5	55.0	76.1	260 959
10	77.6	77.2	80.4	79.5	94.8	71.3	72.9	68.0	53.6	77.1	264 016
11	79.0	79.3	84.4	81.1	96.4	77.3	73.2	69.6	54.6	77.4	268 951
12	157.5	152.0	135.8	165.1	291.1	128.4	116.3	161.0	125.0	164.8	536 100

(注) (1) 規模5人以上の事業所。 (2) 名目賃金指数。

資料: 県統計課

### 4. 産業別雇用指数

(平成12年 = 100)

年 月	調査産業計		建設業	製造業	電気・ガス・ 熱供給・ 水道業	運輸・ 通信業	卸売・ 小売業・ 飲食店	金融・ 保険業	不動産業	サービス業
	サービス 業を含む	サービス 業を除く								
平成12年	100.0	100.0	100.0	100.0	100.0	100.0	100.0	100.0	100.0	100.0
13	100.9	98.8	98.8	98.0	102.0	97.6	100.5	97.7	94.3	106.4
14	98.7	93.8	93.9	92.7	124.0	87.8	96.1	97.2	81.5	110.7
14.12	98.6	93.4	91.2	91.4	148.8	93.4	95.5	96.9	74.1	111.2
15. 1	97.7	92.4	90.5	90.7	147.9	88.3	94.9	96.0	75.2	110.8
2	97.3	91.8	91.1	90.5	147.7	86.0	93.8	95.7	73.4	111.0
3	96.5	91.2	91.1	89.8	147.4	85.2	93.1	95.2	72.3	109.7
4	97.5	92.2	91.9	90.4	149.2	86.0	93.4	106.5	72.0	110.6
5	97.6	92.0	89.8	90.1	148.8	86.1	94.2	104.8	72.0	111.2
6	97.7	91.9	89.6	90.5	149.3	86.0	93.7	101.5	73.4	112.1
7	98.0	92.0	89.0	91.3	149.1	86.7	93.1	100.1	73.7	112.9
8	97.8	91.9	88.2	91.3	149.0	86.0	93.4	99.5	72.7	112.5
9	98.0	92.0	92.2	90.9	149.8	86.1	92.6	99.5	72.7	113.1
10	97.5	91.4	91.8	90.8	144.1	86.1	91.3	98.9	71.7	112.5
11	98.2	91.6	92.8	90.3	144.7	85.5	92.4	100.5	71.0	114.5
12	98.3	91.4	92.3	89.7	144.4	93.6	91.7	90.5	71.0	115.3

(注) (1) 規模5人以上の事業所。

(2) 常用雇用指数。

資料: 県統計課

## 5. 産業別労働時間指数（総実労働時間）

（平成12年＝100）

年 月	調査産業計		建設業	製造業	電気ガス・ 熱供給・ 水道業	運輸・ 通信業	卸売・ 小売業 飲食店	金融・ 保険業	不動産業	サービス業	所定外労働時間
	サービス 業を含む	サービス 業を除く									調査産業計 〔サービス 業を含む〕
平成12年	100.0	100.0	100.0	100.0	100.0	100.0	100.0	100.0	100.0	100.0	100.0
13	98.8	99.1	97.9	98.2	95.7	99.4	101.6	98.4	104.1	98.2	94.7
14	99.2	98.3	94.6	101.3	95.6	95.4	97.4	93.8	104.1	101.3	86.7
14.12	100.5	100.1	98.5	104.6	89.2	99.3	95.9	93.0	107.1	101.1	93.5
15. 1	91.2	90.0	89.1	90.3	88.9	86.5	92.2	88.8	86.9	94.2	86.0
2	98.4	97.7	101.7	102.8	88.1	93.7	91.4	89.1	108.5	99.9	93.5
3	97.3	95.9	99.7	99.9	82.4	98.2	87.6	90.7	105.6	100.4	99.1
4	101.0	99.2	94.4	103.3	98.3	99.9	92.6	107.7	111.6	104.8	95.3
5	98.2	96.1	95.5	97.1	93.8	98.5	93.6	100.4	102.2	102.5	91.6
6	102.0	101.7	103.8	107.3	96.5	99.1	93.7	97.8	114.9	105.4	87.9
7	100.8	100.8	97.7	103.8	101.1	105.2	95.5	103.7	95.3	100.8	94.4
8	83.6	95.1	97.3	94.3	89.7	98.3	95.4	94.3	89.9	90.4	92.5
9	99.4	100.6	102.8	104.2	93.4	101.9	94.4	97.7	95.2	97.0	97.2
10	101.0	100.9	96.0	105.7	100.9	103.6	93.7	102.6	90.7	101.5	99.1
11	98.1	99.8	97.9	105.1	86.5	102.4	93.3	91.2	97.0	94.8	97.2
12	98.0	100.2	102.4	104.9	89.5	102.4	91.9	94.7	92.9	94.0	98.1

（注）規模5人以上の事業所。

資料：県統計課

## 6. 職業紹介状況

（単位：人、件）

年 月	一般職業紹介（パートタイムを含む）							雇用保険受給 者実人員 （年度数値は 月平均）
	新規求人数	新規求職 申込件数	月間有効 求人数	月間有効 求職者数	就職件数	新規求人倍率	有効求人倍率	
平成12年	144 054	139 851	31 343	49 727	39 441	1.08	0.65	※19 650
13	148 014	148 767	32 490	51 312	38 725	0.99	0.63	※21 413
14	142 801	165 129	29 911	58 082	41 146	0.86	0.51	※23 287
15. 2	12 133	13 068	31 447	53 133	3 302	0.86	0.55	21 106
3	11 866	13 973	31 463	56 229	3 937	0.99	r 0.55	20 303
4	12 982	18 541	31 100	60 394	3 854	0.98	0.55	19 919
5	11 559	14 996	29 929	60 616	3 886	0.84	r 0.56	19 863
6	12 422	13 183	30 333	58 895	3 715	0.98	0.57	19 749
7	13 351	13 498	31 582	57 491	3 913	0.90	r 0.58	19 816
8	12 217	11 324	31 577	53 472	3 296	0.95	0.60	18 775
9	14 425	13 736	34 902	53 334	4 034	1.00	r 0.63	18 415
10	15 500	14 660	36 808	54 096	4 207	1.04	0.66	17 790
11	12 535	10 205	35 868	50 013	3 438	1.10	r 0.68	16 255
12	11 683	9 148	33 956	44 825	3 207	1.01	r 0.71	15 661
16. 1	15 630	14 298	35 489	45 766	3 184	1.10	0.71	14 725
2	14 190	13 186	37 158	47 386	3 629	1.05	0.73	13 878

（注）（1）※は年度数値。

（2）月別の求人倍率は季節調整値。

資料：茨城労働局職業安定課

## 7. 農産物の平均販売価格

(単位：円)

年 月	うるち米 (自由売 玄米60kg)	生 乳 (飲用10kg)	鶏 卵 (10kg)	豚 肉 (生体10kg)	肉 用 牛 (去勢肥育 和牛・若齢 生体10kg)	乳 子 牛 (めす生後 6ヶ月 ホルスタイン 純粋種)	ブロイラー (生体10kg)
平成11年	16 940	835	1 992	2 964	10 850	87 220	2 219
12	15 025	820	1 908	3 048	10 513	145 727	2 203
13	14 609	834	1 714	3 515	8 923	185 898	2 338
15. 2	…	830	1 790	3 155	11 057	119 368	2 450
3	…	830	1 765	3 224	9 999	119 368	2 533
4	…	830	1 620	3 169	9 695	119 368	2 183
5	…	830	1 510	3 135	9 643	119 368	2 167
6	…	830	1 315	3 692	10 005	119 368	2 133
7	…	843	1 180	3 776	10 599	119 368	2 100
8	15 500	847	1 220	3 330	8 972	119 368	2 133
9	21 883	843	1 525	3 128	9 436	103 452	2 133
10	19 667	830	1 565	2 829	10 656	103 452	2 133
11	19 167	830	1 680	1 680	10 077	103 452	2 150
12	18 833	830	1 480	1 480	11 297	103 452	2 167
16. 1	20 000	837	775	4 231	12 552	119 368	2 133
2	…	<b>833</b>	<b>1 285</b>	<b>4 231</b>	<b>10 639</b>	<b>119 368</b>	<b>2 050</b>

年 月	だいこん (1kg)	にんじん (1kg)	はくさい (1kg)	きゃべつ (1kg)	ね ぎ (1kg)	と ま と (1kg)	きゅうり (1kg)	ピーマン (1kg)	レ タ ス (1kg)
平成11年	85	126	60	84	285	315	226	324	144
12	75	97	45	66	179	267	237	330	164
13	78	97	61	77	221	271	220	361	161
15. 2	119	107	51	104	223	401	324	744	273
3	129	151	96	108	276	462	278	626	209
4	116	178	93	98	262	361	210	416	167
5	84	240	41	83	240	239	190	330	120
6	39	137	41	42	258	179	148	235	97
7	77	125	76	63	230	238	214	265	90
8	76	85	86	67	208	203	247	298	236
9	82	70	104	84	196	141	210	284	137
10	40	69	50	55	149	282	182	303	84
11	29	47	22	31	153	255	190	244	101
12	53	40	26	46	151	423	422	367	248
16. 1	83	38	40	78	168	380	309	488	248
2	<b>98</b>	<b>40</b>	<b>63</b>	<b>82</b>	<b>196</b>	<b>400</b>	<b>248</b>	<b>548</b>	<b>269</b>

(注) (1) 価格は、それぞれの主産地における生産者販売価格である。

(2) 野菜は、水戸市公設地方卸売市場の卸売価格による。

(3) 年価格は、年の加重平均値である。

資料：関東農政局水戸統計・情報センター(TEL029-231-2267)

水戸市公設地方卸売市場(TEL029-226-2331)

# 8. 鉱工業指数 (季節調整済指数)

## 1. 生産指数

(平成12年 = 100)

年 月	鉱工業	製 造 工 業											窯業・ 土石製品 工業	化 学 業	
		鉄鋼業	非 金 工 鉄 属 業	金 属 工 製 品 業	機 械 工 業	機 械 工 業						輸 送 機 械			精 密 機 械
ウエイト															
10 000.0															
9 996.3															
652.0															
619.1															
679.9															
3 401.6															
1 295.8															
239.0															
219.5															
309.0															
241.3															
97.0															
454.9															
1 759.9															
平成12年	100.0	100.0	100.0	100.0	100.0	100.0	100.0	100.0	100.0	100.0	100.0	100.0	100.0	100.0	100.0
13	96.1	96.1	102.3	92.4	94.5	93.5	84.6	95.8	91.1	110.7	104.6	107.5	97.4	97.4	
14	94.8	94.8	105.0	84.0	94.2	91.3	77.9	89.8	69.1	129.8	134.6	108.6	89.5	101.4	
15. 1	100.3	100.4	109.2	90.6	90.5	107.7	93.0	89.6	148.0	168.7	148.4	100.5	91.8	107.6	
2	98.8	98.8	111.0	86.0	90.6	99.1	78.5	76.2	141.2	162.7	149.4	119.2	89.0	107.6	
3	101.0	101.0	112.3	82.6	93.0	101.9	92.5	95.3	113.0	164.9	139.3	139.3	87.5	111.3	
4	94.4	94.4	112.1	83.4	96.5	90.3	69.8	75.4	108.0	166.7	151.3	87.8	93.8	101.3	
5	102.8	102.8	110.9	78.6	97.9	111.4	88.0	97.1	133.5	186.4	162.3	137.9	93.2	100.5	
6	100.8	100.8	109.1	88.8	89.5	102.2	78.4	91.9	127.5	172.2	177.7	122.5	91.9	120.9	
7	98.6	98.6	114.2	87.2	90.2	102.6	90.5	76.2	95.0	178.7	151.7	123.3	89.8	102.8	
8	97.6	97.6	108.7	88.8	83.6	103.4	90.6	74.0	115.0	184.7	182.6	128.2	89.8	100.4	
9	102.4	102.4	112.0	84.0	88.4	102.2	96.8	83.0	94.7	186.5	192.6	137.7	94.3	110.1	
10	104.1	104.1	121.0	89.4	97.3	107.1	89.8	80.5	83.6	189.3	210.2	129.9	98.6	113.7	
11	102.5	102.6	107.4	88.9	92.8	102.5	86.1	75.0	91.4	180.3	210.6	139.9	99.5	117.9	
12	100.3	100.3	111.8	88.4	80.1	106.6	92.5	75.7	107.2	187.7	193.6	113.9	101.0	107.8	
16. 1	105.5	105.5	119.3	96.3	97.2	118.5	110.1	70.9	149.9	208.2	217.4	130.9	97.6	110.5	
(%) 対前月増減率	5.2	5.2	6.7	8.9	21.3	11.2	19.0	△6.3	39.8	10.9	12.3	14.9	△3.4	2.5	
(%) 対前年同月増減率	4.0	3.9	8.1	4.6	5.7	8.6	17.9	△21.6	△0.6	22.0	42.3	21.4	6.1	1.2	

年 月	製 造 工 業											電 力 ・ ガ ス 業	産 業 総 合	(参考) 旧 電 気 機 械 工 業
	石 油 製 品 工 業	プ ラ スチック 製 品 工 業	パ ル プ ・ 紙 紙 加 工 工 業	繊 維 工 業	食 料 品 ・ た ば こ 業	そ の 他 工 業	製 造 工 業				鋁 業			
							ゴ ム 製 品 工 業	家 具 工 業	木 材 ・ 木 製 品 工 業	そ の 他 製 品 工 業				
ウエイト														
93.4														
734.3														
138.6														
121.8														
972.3														
368.5														
155.6														
62.1														
94.1														
56.7														
3.7														
409.1														
10 409.1														
1 767.5														
平成12年	100.0	100.0	100.0	100.0	100.0	100.0	100.0	100.0	100.0	100.0	100.0	100.0	100.0	100.0
13	112.8	92.7	102.7	88.8	105.6	88.7	92.6	94.9	89.4	69.9	99.6	89.9	95.9	97.8
14	110.4	89.8	76.1	83.4	108.2	85.0	96.1	83.9	79.7	64.7	87.8	96.3	94.9	94.3
15. 1	118.6	81.8	56.7	80.1	109.3	87.5	103.5	90.8	74.1	62.0	82.2	154.3	102.8	112.8
2	124.7	89.0	59.0	79.8	114.7	83.0	95.3	80.0	76.9	63.1	100.3	182.8	102.1	99.6
3	114.1	88.7	55.8	77.6	111.3	79.2	92.7	74.6	71.5	68.0	102.1	273.0	105.1	103.7
4	119.8	91.4	57.5	76.7	109.5	80.2	93.4	77.7	70.9	58.6	88.9	244.8	99.3	97.7
5	131.7	88.7	62.3	75.2	111.9	83.7	94.9	84.6	78.5	59.9	71.2	233.7	108.0	121.0
6	189.8	88.8	59.7	80.7	110.5	83.2	96.1	79.9	76.0	60.7	99.0	231.5	105.9	111.4
7	105.9	88.2	56.2	77.5	106.5	83.9	92.6	89.7	76.8	62.3	93.0	127.7	99.0	102.2
8	118.6	80.6	56.3	72.8	106.1	91.8	110.4	81.3	84.8	67.5	78.2	104.2	98.3	99.8
9	103.4	85.9	60.2	72.9	119.5	86.1	99.7	85.9	81.4	62.4	98.2	142.4	103.9	98.2
10	118.2	89.8	59.0	74.8	112.1	86.3	97.4	96.4	77.2	63.5	89.9	151.0	105.9	104.2
11	124.7	92.9	58.9	71.5	111.3	85.3	92.8	84.4	84.0	65.2	77.6	147.2	104.1	97.8
12	118.2	91.0	53.9	76.4	106.4	85.1	97.7	85.3	74.1	65.7	76.4	141.0	101.8	101.0
16. 1	135.0	89.9	58.7	76.6	96.2	86.1	107.2	71.1	75.8	61.2	80.3	138.2	106.8	108.6
(%) 対前月増減率	14.2	△1.2	8.9	0.3	△9.6	1.2	9.7	△16.6	2.3	△6.8	5.1	△2.0	4.9	7.5
(%) 対前年同月増減率	11.4	9.2	2.4	△4.7	△13.1	△2.6	2.2	△22.1	1.8	△3.2	△5.0	△12.4	2.7	△4.9

(注) 年指数及び対前年同月増減率は原指数による。  
平成12年基準改定後の指数である。

資料：県統計課

エネルギー  
・  
鉱工業

# 8. 鉱工業指数 (季節調整済指数)

## 2. 出荷指数

(平成12年 = 100)

年 月	鉱工業	製 造 工 業											窯業・ 土石製品 工業	化 学 工 業			
		鉄鋼業	非金 工業	鉄 工業	金 工業	属 工業	機 械 工 業	一 機	般 機	電 機	気 機	情 機			通 機	電 機	子 機
	ウエイト	10 000.0	9 998.4	596.2	576.1	582.0	3 819.6	1 598.5	1 088.7	515.9	317.2	212.2	87.1	341.1	1 334.7		
平成12年		100.0	100.0	100.0	100.0	100.0	100.0	100.0	100.0	100.0	100.0	100.0	100.0	100.0	100.0		
13		95.7	95.7	101.7	95.5	97.7	90.5	81.5	98.4	85.2	100.6	104.3	117.1	94.2	96.1		
14		94.1	94.1	105.1	85.8	93.5	87.7	77.9	92.7	58.0	133.6	124.7	124.0	89.8	98.7		
15. 1		95.5	95.6	98.5	94.1	95.2	94.9	72.2	97.6	117.9	125.4	129.6	121.6	93.2	100.1		
2		98.8	98.8	113.9	92.3	93.6	90.3	78.3	75.4	117.0	145.4	126.0	124.8	91.9	103.0		
3		96.9	96.9	125.6	81.7	93.4	91.2	76.0	91.7	101.2	146.2	110.8	149.1	84.0	104.1		
4		93.9	94.0	102.2	83.3	95.3	89.2	82.1	78.9	87.2	152.9	126.1	103.6	86.4	95.4		
5		104.6	104.6	110.1	83.7	99.7	112.7	88.1	116.8	107.0	202.9	149.1	149.6	87.8	103.2		
6		101.1	101.1	113.2	94.9	97.8	102.5	77.5	104.6	107.3	152.1	162.2	138.9	85.0	107.3		
7		96.3	96.4	102.2	88.4	94.0	95.9	80.0	81.8	87.6	164.4	140.3	129.7	88.2	101.6		
8		92.9	92.9	120.4	89.0	92.7	86.5	70.2	76.2	76.1	162.3	170.4	134.1	89.8	97.6		
9		102.1	102.2	108.3	82.0	100.2	103.1	98.8	83.4	71.7	198.7	177.7	146.8	91.2	104.2		
10		100.6	100.6	112.5	84.6	101.5	97.7	81.1	83.4	69.1	185.0	202.2	139.4	92.9	107.0		
11		98.3	98.3	99.5	89.8	95.9	95.0	85.9	74.0	78.3	173.1	184.4	146.9	87.3	105.3		
12		99.7	99.8	111.9	91.9	90.2	99.9	76.1	83.8	80.7	196.0	171.9	126.1	89.3	105.5		
16. 1		103.2	103.2	124.7	99.7	102.8	105.7	82.7	76.5	104.1	228.2	195.6	152.6	97.4	104.6		
	(%) 対前月増減率	3.5	3.4	11.4	8.5	14.0	5.8	8.7	△8.7	29.0	16.4	13.8	21.0	9.1	△0.9		
	対前年同月増減率	7.1	7.0	24.0	3.8	6.4	11.2	15.3	△21.9	△11.9	82.2	45.9	17.2	3.1	3.0		

年 月	製 造 工 業											電 力・ ガ ス 業	産 業 総 合	(参考) 旧 電 気 機 械 工 業	
	石 油 製 品 工 業	プ ラ ス チ ッ ク 製 品 工 業	パ ル プ・紙 紙 加 工 工 業	繊 維 工 業	食 料 品・ た ば こ 業	そ の 他 工 業	製 造 工 業				鋁 業				
							ゴ ム 製 品 工 業	家 具 工 業	木 材・木 製 品 工 業	そ の 他 製 品 工 業					
	ウエイト	286.1	760.4	149.7	86.1	1 158.3	308.1	125.7	53.3	90.1	39.0	1.6	310.9	10 310.9	1 921.8
平成12年		100.0	100.0	100.0	100.0	100.0	100.0	100.0	100.0	100.0	100.0	100.0	100.0	100.0	100.0
13		111.8	98.8	101.6	90.9	104.3	89.7	91.2	95.6	89.6	76.7	96.0	90.0	95.5	95.2
14		110.6	95.6	73.3	83.4	110.6	85.7	94.5	87.9	78.8	69.8	21.7	96.3	94.2	90.1
15. 1		133.6	85.2	54.6	81.1	110.9	89.2	102.3	97.0	81.5	62.1	20.3	152.7	97.9	110.9
2		120.8	97.0	54.9	83.8	112.2	84.5	95.1	88.1	74.9	67.6	23.1	180.5	101.5	99.0
3		124.4	100.9	54.1	80.1	107.9	81.1	92.7	76.3	78.9	66.3	24.2	268.0	99.7	99.3
4		120.9	91.3	53.6	77.0	116.8	82.9	90.1	81.5	76.0	71.9	23.1	242.4	97.7	94.3
5		128.5	94.8	56.9	79.0	110.9	86.5	96.9	84.2	78.9	66.8	35.6	231.3	108.6	128.1
6		146.6	94.3	56.0	81.8	104.7	84.4	93.4	85.7	80.4	63.7	19.4	228.9	104.0	114.2
7		113.6	94.4	56.7	81.2	105.4	86.4	91.8	95.0	80.6	69.6	19.1	127.0	97.1	99.2
8		112.9	90.8	54.7	78.7	104.4	92.4	105.3	86.3	87.2	72.5	18.6	104.0	94.2	93.2
9		113.8	91.2	56.5	80.8	114.8	88.8	101.5	92.3	79.2	64.6	22.4	141.7	103.4	96.6
10		124.6	95.4	56.1	76.8	114.5	90.2	94.6	111.6	82.9	66.5	20.8	150.1	102.0	97.4
11		130.8	93.9	55.5	80.4	110.5	86.7	92.4	90.7	85.2	67.8	19.8	145.6	99.5	90.4
12		125.9	92.9	53.7	77.5	112.5	87.6	96.8	98.4	78.7	62.4	22.8	139.7	100.3	102.0
16. 1		144.9	94.2	56.8	79.6	105.7	86.4	104.3	82.8	79.5	57.8	20.3	136.8	104.5	114.4
	(%) 対前月増減率	15.1	1.4	5.8	2.7	△6.0	△1.4	7.7	△15.9	1.0	△7.4	△11.0	△2.1	4.2	12.2
	対前年同月増減率	6.6	10.2	3.0	△2.8	△4.8	△4.1	0.7	△16.0	△3.4	△7.6	0.5	△12.4	5.9	3.2

(注) 年指数及び対前年同月増減率は原指数による。  
平成12年基準改定後の指数である。

資料：県統計課

# 8. 鉱工業指数 (季節調整済指数)

## 3. 在庫指数

(平成12年 = 100)

年 月	鉱工業														
	製 造 工 業	鉄鋼業	非 鉄 金 工 業	金 属 製 工 業	機 械 工 業	機 械 業				電 機 機 械	情 報 通 信 機 械	電 子 部 品 ・ デバイス	輸 送 機 械	精 密 機 械	窯業・ 土 石 製 品 工 業
一 般 機 械						電 機 機 械	電 機 機 械	電 機 機 械							
	ウエイト														
	10 000.0	9 999.0	1 089.9	435.7	602.9	2 832.1	1 026.3	1 388.5	105.7	148.5	142.7	20.4	825.2	155.7	
平成12年	100.0	100.0	100.0	100.0	100.0	100.0	100.0	100.0	100.0	100.0	100.0	100.0	100.0	100.0	100.0
13	101.4	101.4	100.7	98.4	102.6	99.3	90.4	102.8	74.3	108.6	137.1	109.2	94.4	103.4	
14	94.0	94.0	90.9	87.5	91.0	87.5	64.3	99.4	40.0	116.6	145.3	67.5	87.6	101.1	
15. 1	92.3	92.3	101.1	76.4	84.5	87.1	70.3	98.7	25.6	145.8	127.0	81.3	79.7	102.6	
2	91.5	91.5	102.0	75.6	89.7	85.4	67.6	97.0	46.7	116.8	78.2	71.5	77.9	99.7	
3	90.6	90.7	89.5	78.7	89.1	81.9	56.2	102.0	42.4	144.6	53.3	71.5	78.3	108.3	
4	96.5	96.5	102.3	78.4	92.5	88.1	50.8	110.8	39.2	186.8	93.4	16.9	80.5	110.6	
5	93.2	93.2	96.8	71.9	91.5	82.4	48.2	97.8	31.9	141.2	84.0	13.7	81.1	111.2	
6	92.0	92.0	92.0	68.2	86.6	79.8	48.6	101.3	30.3	136.0	105.6	42.9	81.8	116.6	
7	94.5	94.5	110.0	67.0	90.2	84.6	49.2	101.8	37.3	129.8	113.3	135.9	79.3	107.9	
8	92.5	92.5	97.9	65.2	92.0	85.6	47.0	99.2	41.8	170.6	165.9	104.0	76.1	109.3	
9	91.9	91.9	98.2	62.2	87.8	81.9	45.1	102.5	43.7	127.4	147.0	6.5	74.9	111.5	
10	92.6	92.6	106.6	65.3	93.4	81.7	44.6	98.3	64.3	137.1	144.0	6.5	75.9	112.2	
11	98.4	98.4	122.6	70.7	97.9	84.5	42.1	98.9	67.3	135.7	222.2	6.5	81.0	117.2	
12	94.1	94.1	121.2	65.3	96.3	74.2	41.0	93.2	65.1	155.0	191.0	6.5	82.7	111.9	
16. 1	92.4	92.4	116.7	61.6	90.6	76.3	47.6	85.4	70.8	176.9	128.8	61.8	79.0	110.9	
	(%)														
対前月増減率	△1.8	△1.8	△3.7	△5.7	△5.9	2.8	16.1	△8.4	8.8	14.1	△32.6	850.8	△4.5	△0.9	
対前年同月増減率	0.1	0.1	15.4	△19.3	7.2	△12.4	△32.3	△13.5	176.6	21.3	1.4	△24.0	△0.9	8.0	

年 月	鉱工業											公 益 事 業	産 業 総 合	(参考) 旧 電 気 機 械 工 業	
	製 造 工 業						機 械 業								
	石 油 製 品 工 業	プ ラスチック 製 品 工 業	パ ー プ ・ 紙 紙 加 工 工 業	繊 維 工 業	食 料 品 ・ た ば こ 工 業	そ の 他 工 業	ゴ ム 製 品 工 業	家 具 工 業	木 材 ・ 木 製 品 工 業	そ の 他 製 品 工 業	鉱 業				
	ウエイト														
	192.2	835.8	151.2	87.9	439.0	351.4	173.9	67.3	85.7	24.5	1.0	—	10 000.0	1 642.7	
平成12年	100.0	100.0	100.0	100.0	100.0	100.0	100.0	100.0	100.0	100.0	100.0	—	100.0	100.0	
13	121.3	105.0	114.4	101.7	111.6	90.1	81.4	96.0	100.7	99.3	104.1	—	101.4	101.5	
14	107.0	96.0	82.8	102.8	128.1	88.5	72.9	94.2	116.0	87.6	90.5	—	94.0	97.1	
15. 1	95.2	90.5	64.6	104.3	125.2	80.8	66.8	81.3	108.5	85.3	74.9	—	92.3	94.3	
2	104.2	90.4	66.0	99.8	139.0	77.6	58.8	73.6	109.4	83.7	78.3	—	91.5	96.3	
3	85.9	83.6	60.3	102.6	115.9	74.3	56.4	82.4	106.4	87.2	80.5	—	90.6	102.2	
4	98.6	88.8	60.7	104.9	131.9	76.0	58.1	85.3	101.7	77.6	90.2	—	96.5	112.3	
5	96.1	90.4	62.0	105.1	122.3	75.8	52.3	102.9	103.3	77.5	71.1	—	93.2	98.5	
6	115.0	93.9	59.0	102.2	123.9	74.8	48.8	114.7	100.8	74.1	78.3	—	92.0	97.7	
7	107.3	93.5	55.5	104.0	158.5	74.7	48.6	115.9	98.0	70.8	68.0	—	94.5	102.6	
8	105.1	92.4	53.1	103.1	122.7	74.6	51.5	112.1	97.1	73.2	59.8	—	92.5	101.8	
9	103.8	88.7	55.1	101.8	140.1	74.2	50.6	105.2	101.8	75.4	72.3	—	91.9	100.6	
10	98.9	89.9	53.2	106.6	131.5	72.6	48.9	101.9	96.5	79.0	84.0	—	92.6	100.7	
11	99.6	92.0	54.5	99.3	142.7	75.6	45.0	119.9	97.7	80.0	53.6	—	98.4	102.6	
12	91.5	95.5	52.7	102.6	151.3	73.0	43.5	108.2	93.4	88.0	63.3	—	94.1	97.4	
16. 1	89.0	90.9	50.4	108.0	141.1	67.9	37.7	102.9	91.2	89.3	43.5	—	92.4	89.6	
	(%)														
対前月増減率	△2.7	△4.8	△4.4	5.3	△6.7	△7.0	△13.3	△4.9	△2.4	1.5	△31.3	—	△1.8	△8.0	
対前年同月増減率	△6.5	0.4	△21.9	3.6	12.7	△15.9	△43.6	26.5	△15.9	4.7	△42.0	—	0.1	△4.9	

(注) 年指数及び対前年同月増減率は原指数による。  
平成12年基準改定後の指数である。

資料：県統計課

鉱工業  
エネルギー

## 9. 産業別電力消費量

(単位：千kWh)

年度・月	総 数	農林・水産 養 殖 業	鉱 業	建 設 業	製 造 業	運 輸 通 信 業	電気・ガス 水 道 業	そ の 他 の 産 業
平成12年度	13 380 723	52 876	8 687	41 421	11 204 261	321 878	356 702	1 394 898
13	12 835 731	55 621	8 579	40 605	10 594 124	343 766	361 357	1 431 678
14	13 305 927	57 386	8 246	49 578	10 924 815	348 613	398 167	1 519 122
15. 2	1 080 177	4 134	805	4 469	877 197	28 987	30 336	134 249
3	1 122 847	3 827	723	4 154	919 630	29 012	31 917	133 584
4	1 120 869	4 374	729	3 163	923 848	26 026	31 446	131 284
5	1 124 086	4 478	537	2 311	925 455	26 008	31 232	134 065
6	1 174 269	5 182	684	2 440	961 741	27 136	31 623	145 462
7	1 133 870	5 668	709	2 282	956 514	27 694	31 802	109 202
8	1 098 482	6 007	631	2 224	916 438	29 297	33 007	110 878
9	1 146 544	6 432	607	2 318	962 033	29 162	32 653	113 339
10	1 146 123	5 280	670	2 246	947 121	27 246	32 138	131 422
11	1 134 805	4 875	648	2 296	931 860	27 042	30 454	137 631
12	1 140 638	4 455	687	2 490	938 036	28 726	31 243	135 000
16. 1	1 072 172	4 370	690	2 194	874 114	29 357	31 598	129 850
2	1 146 573	4 439	796	2 694	938 248	28 050	30 909	141 437

(注) 数値は東京電力茨城支店の50kW以上の電力販売量である。  
なお、東電以外の自家発電は含まれない。

資料：東京電力茨城支店 (TEL 029-225-1511)

## 10. 石油製品販売量

(単位：kℓ)

年 月	総 量	ガソリン	ナフサ	ジェット 燃 料 油	灯 油	軽 油	重 油	う ち A 重 油
平成12年	7 635 525	1 667 649	870 837	77 600	665 612	1 016 632	3 337 195	907 994
13	7 603 972	1 661 804	1 049 298	81 082	628 646	1 018 670	3 164 473	847 207
14	7 911 957	1 730 265	1 087 015	77 528	639 625	1 051 705	3 325 819	948 791
14.12	1 025 559	158 812	130 481	5 053	119 085	97 494	514 634	110 650
15. 1	946 332	136 468	116 601	6 123	101 577	83 326	502 237	94 181
2	994 378	132 251	99 937	4 889	92 658	84 215	580 428	100 344
3	1 031 862	150 819	98 519	12 404	94 557	94 139	581 424	100 264
4	944 406	137 150	100 971	47	42 716	85 301	578 221	74 937
5	972 645	143 119	86 961	4 128	31 735	86 483	620 219	73 914
6	884 171	137 951	77 334	11 907	35 656	85 439	535 884	75 354
7	754 085	143 989	86 630	2 335	34 525	87 171	399 435	79 057
8	698 748	153 142	81 310	8 373	35 868	84 992	335 063	69 105
9	757 858	144 170	81 546	10 420	38 575	88 797	394 350	74 664
10	774 830	141 347	109 032	4 935	51 862	92 414	375 240	78 374
11	775 341	142 703	117 657	6 783	59 446	88 122	360 630	80 284
12	962 038	164 849	144 169	8 253	111 430	102 762	430 575	94 039

資料：石油連盟



# 11. 金融機関別実質預金・貸出残高

(単位：億円)

年 月	総 額		銀 行		信 用 金 庫		そ の 他	
	預 金	貸 出	預 金	貸 出	預 金	貸 出	預 金	貸 出
平成13年度末	124 565	75 926	84 554	50 360	14 137	9 118	r 25 873	r 16 446
14	125 392	74 393	84 449	49 884	14 059	8 276	r 26 883	r 16 232
15. 1	125 145	74 592	83 946	50 012	14 178	8 405	r 27 021	r 16 174
2	124 903	74 986	83 730	50 451	14 149	8 355	r 27 023	r 16 179
3	125 392	74 393	84 449	49 884	14 059	8 276	r 26 883	r 16 232
4	125 917	73 613	84 682	49 643	14 176	8 223	r 27 057	r 15 746
5	126 186	73 151	84 958	49 114	14 193	8 252	r 27 034	r 15 785
6	127 914	73 395	86 272	49 386	14 301	8 234	r 27 340	r 15 774
7	127 051	r 73 746	85 540	49 698	14 248	8 253	r 27 263	r 15 794
8	127 257	r 73 608	85 558	49 486	14 327	8 283	r 27 371	r 15 838
9	r 125 979	r 73 356	84 324	49 126	14 302	8 338	r 27 352	r 15 892
10	r 125 691	r 72 798	83 918	48 619	14 274	8 307	r 27 498	r 15 870
11	r 126 437	r 73 027	84 750	48 773	14 249	8 341	r 27 437	r 15 912
12	127 326	r 73 415	84 969	49 025	14 504	8 418	r 27 852	r 15 971
16. 1p	126 058	73 360	83 986	49 151	14 394	8 346	27 677	15 861

- (注) (1) 銀行は、都市銀行、地方銀行、第二地方銀行、信託銀行(信託勘定を含む)の計。  
 (2) 預金の「その他」は労働金庫、商工組合中央金庫、農業協同組合、漁業協同組合の計。  
 (3) 貸出の「その他」は国民生活金融公庫、中小企業金融公庫、労働金庫、商工組合中央金庫、農業協同組合、漁業協同組合の計。  
 (4) 貸茨城県信用組合・勝田信用組合・日立信用組合の合併(平成16年1月13日)に伴い、業態別の見直し及び遡及改定を行いました。

資料：金融経済概況  
 (日本銀行水戸事務所(TEL 029-224-2734))

## 〈参 考〉

(単位：億円)

年 月	労 働 金 庫		商 工 中 金		農 協		漁 協	
	預 金	貸 出	預 金	貸 出	預 金	貸 出	預 金	貸 出
平成8年度末	3 463	2 215	165	849	11 202	2 728	89	31
9	3 703	2 403	161	863	11 273	2 859	65	24
10	3 957	2 621	148	904	11 228	3 011	61	15
11	4 256	2 746	161	920	11 283	2 986	24	9
12	4 550	3 104	158	870	11 506	2 991	22	7
13	4 957	3 404	179	840	11 952	2 909	14	6

(注) 年度末のみの公表に変更。

資料：金融経済統計月報

## 12. 県内金融経済

年 月	国 庫 金 (億円)		銀 行 券 (億円)		手 形 交 換 高		不 渡 手 形		信 用 保 証 (件)	
	受 入	支 払	発 行	還 収	枚 数 (千枚)	金 額 (百万円)	枚 数 (枚)	金 額 (百万円)	保証承諾	代位弁済
平成12年	14 474	17 667	7 430	7 624	1 125	1 404 627	5 419	7 167	55 566	2 046
13	13 965	17 388	8 233	5 974	1 032	1 265 263	4 186	7 882	49 147	2 389
14	13 433	16 680	8 017	5 764	936	1 093 511	3 836	7 808	45 619	2 962
15. 1	783	548	169	1 106	78	87 115	274	386	2 297	189
2	726	829	590	302	76	76 260	166	129	2 870	204
3	1 548	3 116	793	318	72	83 635	197	637	3 625	176
4	1 156	1 911	508	432	69	109 111	169	125	2 704	179
5	858	1 255	302	580	62	71 881	97	131	3 295	206
6	908	1 617	465	411	77	102 144	226	204	7 108	282
7	843	386	402	373	73	80 465	121	98	4 292	264
8	780	401	389	288	57	67 029	76	64	3 347	211
9	1 729	1 387	374	427	76	89 313	273	376	4 154	273
10	679	469	381	305	68	73 562	167	263	3 760	232
11	624	1 400	366	344	54	55 432	94	92	4 306	243
12	1 110	923	1 502	273	73	90 599	133	150	8 328	252
16. 1	628	432	183	1 035	61	67 338	110	95	2 644	256

資料：金融経済概況  
(日本銀行水戸事務所〈TEL 029-224-2734〉)

## 13. 企業倒産状況

(単位：件、百万円)

年 月	総 数		建 設 業		製 造 業		販 売 業		そ の 他	
	件 数	負 債 額	件 数	負 債 額	件 数	負 債 額	件 数	負 債 額	件 数	負 債 額
平成12年	207	91 767	95	22 589	21	8 488	61	29 803	30	30 887
13	235	116 240	91	32 276	42	15 295	67	25 837	34	42 772
14	214	223 585	65	18 279	38	24 546	63	58 100	47	121 610
15. 2	21	5 552	8	1 142	3	90	6	1 710	4	2 610
3	18	3 655	3	120	2	410	7	1 630	6	1 495
4	16	5 070	4	900	3	1 630	5	1 220	4	1 320
5	20	69 108	9	4 880	3	318	5	410	2	62 500
6	17	24 271	8	2 361	2	540	4	1 010	3	20 360
7	18	35 313	8	858	2	360	4	205	4	33 890
8	9	5 510	2	200	2	400	1	10	4	4 900
9	13	3 268	2	245	6	908	2	480	3	1 635
10	15	6 529	3	580	2	666	6	1 813	4	3 470
11	9	1 846	2	423	1	343	5	1 060	1	20
12	9	9 851	4	936	2	6 300	2	115	1	2 500
16. 1	10	9 608	3	338	3	3 290	2	5 530	2	450
2	12	22 414	2	610	1	120	5	2 830	4	18 854

(注) 負債額 1 千万円以上。

資料：東京商工リサーチ水戸支店 (TEL 029-224-2741)

# 14. 家計主要指標 (水戸市・全国)

(単位：円，%)

年 月	勤 勞 者 世 帯							全 世 帯		(6) 消 費 者 物 価 指 数	
	実 収 入	(1) 可 処 分 所 得	消 費 支 出	(2) 黒 字	貯 蓄 純 増	(3) 平 均 消 費 性 向	(4) 実 質 実 収 入 指 数	(4) 実 質 消 費 支 出 指 数	消 費 支 出		(5) エ ン ゲ ル 係 数
<b>水 戸 市</b>											
平成12年	606 735	507 914	355 266	152 647	117 624	69.9	100.0	100.0	319 672	22.0	100.0
13	590 411	491 619	347 800	143 819	98 818	70.7	97.8	98.4	338 262	19.5	99.5
14	554 259	465 896	328 451	137 445	102 361	70.5	92.8	94.0	308 168	21.3	98.4
14.12	1 062 515	941 007	432 086	508 921	380 572	45.9	178.7	124.1	406 324	20.8	98.0
15. 1	433 308	355 265	362 543	△7 278	△57 605	102.0	73.0	104.3	338 094	19.9	97.8
2	457 723	375 356	345 442	29 914	7 433	92.0	77.4	99.7	296 059	21.0	97.5
3	498 625	421 596	399 110	22 486	△1 769	94.7	84.2	115.1	352 338	18.9	97.6
4	471 355	379 747	424 093	△44 345	△40 550	111.7	79.0	121.3	368 967	17.0	98.4
5	422 751	341 579	329 295	12 284	△1 487	96.4	70.8	94.2	296 935	22.3	98.4
6	669 964	547 584	298 199	249 385	216 720	54.5	112.6	85.6	283 213	22.2	98.1
7	543 607	447 578	305 280	142 297	125 696	68.2	91.8	88.0	277 857	23.6	97.6
8	481 186	396 609	367 146	29 463	50 388	92.6	81.2	105.8	332 750	18.9	97.7
9	422 190	353 038	298 018	55 020	37 283	84.4	71.1	85.7	258 019	23.5	97.9
10	462 059	385 955	328 640	57 315	43 330	85.1	77.9	94.6	299 319	21.1	97.8
11	445 935	379 292	346 526	32 766	33 122	91.4	75.5	100.1	296 229	20.1	97.4
12	<b>814 097</b>	<b>691 903</b>	<b>407 853</b>	<b>284 050</b>	<b>319 032</b>	<b>58.9</b>	<b>137.5</b>	<b>117.6</b>	<b>365 585</b>	<b>19.2</b>	<b>97.6</b>
<b>全 国</b>											
平成12年	560 954	472 823	340 977	131 846	87 763	72.1	100.0	100.0	317 133	23.3	100.0
13	551 160	464 723	335 042	129 681	86 175	72.1	99.2	99.2	308 692	23.2	99.3
14	538 277	452 501	330 651	121 850	79 913	73.1	98.0	99.0	306 129	23.3	98.4
14.12	942 924	841 489	380 512	460 977	386 261	45.2	171.7	114.0	356 562	24.7	98.3
15. 1	436 443	365 040	319 809	45 231	23 742	87.6	79.8	96.2	298 980	21.6	98.0
2	454 249	378 505	293 966	84 539	31 745	77.7	83.3	88.7	271 326	23.4	97.7
3	456 083	380 753	350 306	30 447	6 772	92.0	83.4	105.3	321 333	22.2	98.0
4	473 191	391 682	343 254	48 428	11 518	87.6	86.1	102.8	316 109	21.6	98.3
5	429 663	341 005	307 078	33 927	9 533	90.1	78.1	91.8	288 840	24.8	98.5
6	726 426	600 185	312 081	288 104	229 580	52.0	132.4	93.6	293 236	23.5	98.2
7	575 142	479 433	326 772	152 661	94 006	68.2	105.0	98.2	303 296	23.1	98.0
8	474 041	405 063	328 498	405 063	18 104	81.1	86.4	98.5	301 345	24.0	98.2
9	430 427	363 146	315 887	47 259	17 065	87.0	78.3	94.6	290 322	23.4	98.3
10	466 543	398 750	322 098	76 652	43 344	80.8	85.0	96.5	301 404	23.3	98.3
11	436 041	370 843	307 084	63 759	46 489	82.8	79.8	92.5	288 696	23.4	97.8
12	<b>936 252</b>	<b>811 127</b>	<b>383 037</b>	<b>428 090</b>	<b>352 825</b>	<b>47.2</b>	<b>171.2</b>	<b>115.2</b>	<b>356 586</b>	<b>24.1</b>	<b>97.9</b>

消費・物価

(注) (1) 実収入 - 非消費支出 (2) 可処分所得 - 消費支出  
 (3) 消費支出 ÷ 可処分所得  
 (4) 当該項目 ÷ 消費者物価指数  
 (5) 食料費 ÷ 消費支出  
 (6) 平成12年 = 100, 持家の帰属家賃を含む総合指数

資料：総務省統計局

# 15. 1 月 1 世帯当たりの実収入および実支出

(水戸市, 勤労者世帯)

(単位: 世帯, 人, 歳, 円)

年 月	集 計 世帯数	世 帯 人 員	有 業 人 員	世帯主 の年齢	実収入	勤め先 収 入			その他の 実 収 入	実支出	消費支出
						う ち 世帯主	世帯主の 配 偶 者	計			
平成12年	55	3.51	1.55	43.9	606 735	585 332	510 558	73 527	21 403	454 088	355 266
13	58	3.29	1.59	46.2	590 411	554 892	489 204	63 215	35 519	446 592	347 800
14	54	3.16	1.50	45.0	554 259	472 967	420 118	47 136	81 292	416 814	328 451
14.12	54	3.33	1.50	45.4	1 062 515	1 012 797	930 074	78 397	49 718	553 595	432 086
15. 1	55	3.25	1.44	44.9	433 308	415 482	387 214	24 629	17 826	440 586	362 543
2	53	3.43	1.42	43.8	457 723	438 935	410 078	25 912	18 788	427 810	345 442
3	55	3.38	1.45	43.6	498 625	446 356	411 208	32 309	52 269	476 138	399 110
4	54	3.41	1.46	44.1	471 355	431 188	391 126	38 580	40 167	515 700	424 093
5	52	3.56	1.48	43.0	422 751	417 992	387 674	28 779	4 759	410 466	329 295
6	50	3.52	1.48	42.0	669 964	652 775	610 104	41 671	17 189	420 579	298 199
7	54	3.44	1.56	41.7	543 607	526 201	477 343	47 376	17 406	401 310	305 280
8	51	3.37	1.61	42.8	481 186	438 502	374 355	62 579	42 683	451 723	367 146
9	54	3.28	1.57	42.4	422 190	417 413	354 438	62 420	4 777	367 170	298 018
10	54	3.35	1.56	42.5	462 059	420 719	360 239	55 827	41 339	404 744	328 640
11	55	3.13	1.51	43.5	445 935	418 934	357 600	60 789	27 001	413 169	346 526
12	<b>56</b>	<b>3.00</b>	<b>1.55</b>	<b>43.6</b>	<b>814 097</b>	<b>754 691</b>	<b>628 416</b>	<b>112 013</b>	<b>59 406</b>	<b>530 047</b>	<b>407 853</b>

年 月	実 支 出											非 消 費 支 出
	消 費			支 出				出				
	食 料	住 居	光熱・ 水 道	家具・ 家事用品	被服及び 履 物	保健医療	交通通信	教 育	教 娯	養 楽	その他の 消費支出	
平成12年	72 678	21 528	20 194	9 534	16 201	10 064	45 497	21 996	37 668	99 906	98 822	
13	66 557	19 548	20 200	9 939	16 940	9 866	47 312	21 584	36 656	99 198	98 792	
14	64 244	35 231	19 256	10 889	14 683	11 385	43 747	11 730	32 971	84 315	88 363	
14.12	82 109	47 758	21 103	21 560	28 172	11 390	48 540	16 705	39 715	115 035	121 508	
15. 1	68 857	22 104	25 722	15 469	22 228	9 768	38 364	24 067	40 630	95 333	78 043	
2	66 160	40 479	27 401	9 226	14 309	14 669	43 343	22 908	33 792	73 155	82 368	
3	68 541	19 083	24 395	12 296	21 192	30 624	42 167	18 702	32 021	130 089	77 028	
4	64 091	16 219	21 542	7 528	16 565	16 964	94 434	40 825	32 426	113 497	91 608	
5	64 506	16 407	20 417	9 195	14 547	34 998	43 910	18 149	28 432	78 733	81 171	
6	62 356	18 228	16 046	6 563	14 602	10 976	72 343	10 895	21 462	64 729	122 380	
7	65 707	23 626	16 362	9 762	15 080	10 488	41 131	9 713	30 542	82 870	96 030	
8	62 775	24 277	16 757	17 891	16 723	9 614	103 624	9 467	27 631	78 387	84 577	
9	60 531	30 206	16 428	6 182	13 068	12 235	40 840	12 413	47 991	58 124	69 152	
10	66 963	30 407	17 247	11 304	15 218	11 225	70 241	11 703	42 151	52 183	76 104	
11	63 025	31 157	17 982	10 099	22 841	11 918	62 731	13 405	36 017	77 351	66 643	
12	<b>67 374</b>	<b>35 841</b>	<b>19 888</b>	<b>9 683</b>	<b>13 282</b>	<b>12 206</b>	<b>64 358</b>	<b>25 233</b>	<b>43 560</b>	<b>116 429</b>	<b>122 194</b>	

資料: 総務省統計局

消費・物価

# 16. 消費者物価指数 (水戸市)

(平成12年 = 100)

年 月	総 合	対前年 (月) 上昇率 (%)	対前年 同 上月 上昇率 (%)	食 料						住 居
				穀 類	魚介類	肉 類	野菜・ 海藻	外 食		
平成12年	100.0	△0.8	—	100.0	100.0	100.0	100.0	100.0	100.0	100.0
13	99.5	△0.5	—	99.7	98.0	99.9	101.4	101.1	99.4	100.2
14	98.4	△1.1	—	98.0	93.3	102.7	103.4	97.3	99.5	100.4
15. 2	97.5	△0.3	△0.6	97.2	92.3	99.6	98.6	101.9	99.2	100.4
3	97.6	0.1	△0.7	96.8	91.9	102.1	96.0	102.8	99.2	100.4
4	98.4	0.8	0.0	98.1	91.1	105.3	106.4	104.7	99.2	100.3
5	98.4	0.0	△0.3	98.2	92.7	103.6	99.0	102.5	99.2	100.2
6	98.1	△0.3	△0.7	97.4	91.9	101.5	93.6	101.5	99.2	100.3
7	97.6	△0.5	△0.8	95.9	92.1	95.9	98.6	95.6	99.9	100.1
8	97.7	0.1	△0.9	96.3	91.4	99.4	95.7	97.7	99.6	100.1
9	97.9	0.2	△0.3	96.5	92.3	95.6	100.2	102.0	99.9	100.1
10	97.8	△0.1	△0.5	96.7	95.4	97.6	99.4	96.0	99.6	99.8
11	97.4	△0.4	△0.7	96.3	104.9	97.7	101.4	90.7	99.6	99.7
12	97.6	0.2	△0.4	96.6	102.6	95.8	99.1	91.5	99.6	99.6
16. 1	97.8	△0.1	0.1	98.8	108.2	98.7	103.7	103.9	99.2	99.8
2	97.4	0.1	△0.1	△98.4	105.0	97.1	101.1	103.3	99.8	99.2
3p	<b>97.4</b>	<b>0.0</b>	<b>△0.2</b>	<b>97.9</b>	<b>102.6</b>	<b>100.8</b>	<b>103.8</b>	<b>97.7</b>	<b>100.0</b>	<b>99.2</b>

年 月	光熱・ 水道	家具・ 家事用品	被服及び 履 物	保 健 医 療	交 通 通 信	自動車等 関係費	教 育	教 養 娛 楽	諸 雑 費	生鮮食品 を 除 く 総 合
										100.0
平成12年	100.0	100.0	100.0	100.0	100.0	100.0	100.0	100.0	100.0	100.0
13	100.9	98.4	98.2	101.1	99.0	100.9	100.4	97.4	101.2	99.5
14	98.8	95.2	95.1	99.0	97.9	99.5	102.1	95.1	103.0	98.4
15. 2	98.1	92.3	87.8	100.0	98.5	100.7	102.7	92.7	103.6	97.5
3	98.4	92.4	88.7	99.7	99.1	101.5	102.7	93.2	103.5	97.5
4	100.4	91.7	92.7	104.2	99.0	101.5	103.1	92.7	103.7	98.2
5	100.4	91.6	92.6	104.3	98.8	101.1	103.1	92.7	103.8	98.1
6	100.4	91.5	92.5	104.4	98.2	100.1	103.1	92.8	103.5	97.9
7	100.5	91.8	88.3	104.3	98.2	99.9	103.1	93.6	104.7	97.8
8	100.5	91.9	86.1	104.2	98.0	99.3	103.1	95.1	105.0	97.8
9	100.5	91.9	92.6	104.3	98.0	99.8	103.1	93.4	105.0	98.0
10	100.4	91.1	92.1	104.2	98.0	99.7	103.1	92.9	104.8	98.0
11	100.4	90.5	91.8	103.9	98.0	99.8	103.1	91.5	104.7	97.8
12	100.4	90.6	91.9	104.2	97.8	99.5	103.1	92.1	104.7	97.9
16. 1	98.3	89.1	88.9	103.1	97.4	98.4	103.0	92.7	103.3	97.6
2	100.0	89.8	87.5	103.9	97.1	98.3	103.1	91.1	104.2	97.3
3p	<b>100.0</b>	<b>89.3</b>	<b>89.9</b>	<b>104.1</b>	<b>97.2</b>	<b>98.3</b>	<b>103.1</b>	<b>91.4</b>	<b>104.3</b>	<b>97.5</b>

消費・物価

(注) (1) 水戸市の指数は、後日総務省統計局が公表する指数と異なる場合もある。  
 (2) 「総合指数」は、持家の帰属家賃を含む総合指数である。

資料：県統計課

## 17. 企業物価指数 (国内)

(平成12年=100)

年 月	総平均	対前月 上昇率 (%)	対前年 (同月) 上昇率 (%)	化学薬品	鉄 鋼	一般機器	電気機器	農林水産物	電力・ 都市ガス・ 水道
平成12年	100.0	—	△0.6	100.0	100.0	100.0	100.0	100.0	100.0
13	97.7	—	△2.4	99.4	97.5	98.6	90.7	98.7	99.7
14	95.7	—	△1.6	96.9	97.5	97.1	83.6	96.7	96.6
15. 1	95.1	0.0	△1.0	98.0	100.0	96.6	80.4	94.2	92.5
2	95.3	0.2	△0.8	98.4	100.7	96.5	79.9	96.7	92.6
3	95.3	0.0	△0.8	98.9	101.4	96.2	79.5	95.5	92.5
4	95.1	△0.2	△0.8	98.7	102.5	96.1	78.6	94.8	93.1
5	94.8	△0.3	△1.1	98.5	102.9	95.9	78.2	94.0	93.1
6	94.7	△0.1	△1.1	98.4	103.0	95.5	77.9	96.2	93.1
7	94.9	0.2	△0.8	98.3	103.2	95.6	77.7	95.3	97.8
8	94.9	0.0	△0.7	98.3	103.3	95.5	77.5	94.8	97.8
9	95.0	0.1	△0.5	98.3	103.7	95.5	77.2	97.8	97.8
10	94.7	△0.3	△0.5	98.1	104.0	95.3	76.7	103.8	93.2
11	94.8	0.1	△0.5	98.1	104.2	95.3	76.4	104.4	93.2
12	95.0	0.2	△0.1	r 97.9	104.7	95.4	r 76.1	111.3	93.2
16. 1p	95.1	0.1	0.0	98.4	106.1	95.3	76.2	109.5	92.9

資料：日本銀行調査統計局

## 18. 生活保護

年度・月	被保護 世帯	被保護 実人員	保護率 (%)	生活扶助 人員	住宅扶助 人員	教育扶助 人員	医療扶助 人員	その他扶助 人員
平成12年度	7 942	11 180	3.7	9 267	7 006	936	9 081	13
13	8 614	12 118	4.1	10 153	7 646	1 065	10 024	15
14	9 350	13 156	4.4	11 181	8 444	1 155	10 816	16
15. 2	9 636	13 593	4.5	11 638	8 810	1 196	11 307	15
3	9 723	13 715	4.6	11 663	8 890	1 236	11 406	28
4	9 737	13 708	4.6	11 664	8 900	1 123	11 309	14
5	9 825	13 823	4.6	11 791	8 987	1 124	11 423	13
6	9 932	13 993	4.7	12 008	9 137	1 157	11 572	12
7	10 046	14 181	4.7	12 216	9 319	1 177	11 723	26
8	10 099	14 249	4.8	12 338	9 366	1 188	11 736	17
9	10 226	14 421	4.8	12 474	9 432	1 194	11 644	15
10	10 302	14 526	4.9	12 614	9 560	1 200	11 732	20
11	10 330	14 545	4.9	12 650	9 614	1 164	11 787	11
12	10 424	14 691	4.9	12 829	9 717	1 205	11 923	16
16. 1	10 478	14 771	4.9	12 889	9 806	1 225	12 099	30
2	10 532	14 880	5.0	12 981	9 899	1 242	12 202	22

(注) (1) 保護率には停止中人員を含む。  
(2) その他は、生業、出産、葬祭扶助である。

資料：県厚生指導課

## 19. 消費生活相談

(単位：件)

年 月	受付 件数	内 容 別 相 談 件 数 (延)													
		安全 衛生	役務品 品質 機能	法規 基準	価格 料金	計量 量目	表示 広告	販売 方法	契約 (解約)	接客 対応	包装 容器	施設 設備	買物 相談	生活 知識	その他
平成11年	8 509	124	575	192	1 427	8	314	2 506	3 149	832	1	—	577	3 107	1 025
12	9 887	160	738	286	1 739	7	258	3 222	4 243	1 062	5	3	544	2 673	1 380
13	12 132	220	1 080	593	2 467	9	616	5 001	6 569	1 246	6	2	319	1 919	1 040
14. 9	1 315	31	94	82	301	1	62	501	859	99	1	—	23	116	74
10	1 437	20	110	97	301	—	78	634	898	107	—	1	14	130	133
11	1 283	17	99	49	272	2	68	515	808	77	—	—	17	132	128
12	1 169	20	98	59	223	1	56	493	739	77	1	1	13	97	111
15. 1	1 244	30	93	67	233	—	54	538	788	88	—	1	15	87	104
2	1 496	24	106	94	252	3	44	631	904	83	—	—	21	123	101
3	1 479	26	83	62	299	2	63	628	900	71	1	—	13	118	101
4	1 685	17	93	73	279	1	49	716	1 030	102	—	—	19	98	83
5	2 263	28	105	71	364	3	71	1 071	1 414	90	—	—	17	133	140
6	2 089	13	96	69	381	2	70	930	1 280	84	—	1	18	105	172
7	2 267	27	82	90	392	1	83	1 089	1 405	81	—	—	13	106	150
8	2 675	17	74	126	309	—	57	1 399	1 665	67	—	—	17	83	122
9	3 234	22	90	83	260	—	87	1 861	2 063	56	1	—	25	117	143

資料：県消費生活センター (TEL 029-224-4722)

## 20. レジャー状況

(単位：円，件，人，台)

年 月	勤労者世帯 (水戸市)		旅券発行件数 (観光訪問・その他 個人的目的)	アクアワ ールド・大洗 利用者数	筑波パープルライン 利用台数				
	外食費	教養娯楽費 (印刷物・聴視観 覧料・旅行費等)			筑波スカイライン			表筑波スカイライン	
					二輪車	乗用車	バス・その他	乗用車	その他
平成12年	15 601	37 668	124 452	※348 612	※5 422	※144 792	※2 794	※110 381	※2 873
13	13 857	36 656	90 109	※165 647	※6 020	※159 291	※2 752	※118 298	※3 314
14	13 058	32 971	77 961	※1 653 073	※6 331	※142 838	※2 601	※98 436	※3 375
15. 2	13 778	33 792	6 076	71 783	255	5 953	55	4 152	195
3	14 228	32 021	5 208	126 032	459	10 285	89	7 439	342
4	13 069	32 426	3 246	82 175	597	10 898	169	7 519	335
5	11 456	28 432	2 746	136 029	678	15 157	655	9 755	433
6	13 234	21 462	3 124	77 486	491	7 860	191	5 125	395
7	15 698	30 542	4 878	109 468	491	6 744	138	4 408	264
8	14 400	27 631	6 935	219 115	636	10 680	138	6 854	428
9	13 055	47 991	5 137	88 987	806	13 294	158	8 451	387
10	16 515	42 151	5 183	76 220	757	15 571	467	9 912	360
11	15 233	36 017	4 031	81 731	556	20 399	286	14 914	290
12	13 597	43 560	4 167	28 859	365	6 900	78	4 303	213
16. 1	15 731	27 955	5 870	63 478	276	10 140	69	7 957	260
2	...	...	5 558	64 035	392	9 108	71	6 698	338

- (注) (1)「外食」「教養娯楽」は、抽出調査によるため対象は水戸市内の少数世帯に限られている。  
 (2)筑波スカイライン利用台数は風返し料金所を通過したもの。また貨物、路線バスも含まれる。  
 (3)※は年度数値。

資料：総務省統計局  
 県パスポートセンター (TEL 029-226-5023)  
 アクアワールド・大洗 (TEL 029-267-5151)  
 県道路公社 (TEL 029-301-1131)

## 21. 建築主別建築着工

(単位：千㎡，百万円)

年 月	総 数		建 築 主					
			官 公 庁		会社その他の法人		個 人	
	床 面 積	工事費予定額	床 面 積	工事費予定額	床 面 積	工事費予定額	床 面 積	工事費予定額
平成12年	4 598	692 757	240	61 559	1 535	200 286	2 824	430 914
13	4 539	672 484	326	83 209	1 659	206 302	2 553	382 977
14	4 218	617 261	214	50 463	1 519	198 796	2 484	368 001
15. 1	253	44 130	2	458	111	22 856	140	20 817
2	340	50 273	42	10 087	115	13 398	183	26 788
3	267	39 794	21	4 300	56	7 231	191	28 262
4	386	58 774	27	7 508	173	23 851	185	27 416
5	331	49 561	15	5 325	99	11 814	216	32 422
6	411	57 251	23	3 833	128	15 271	260	38 147
7	364	55 859	42	11 353	125	15 168	197	29 338
8	364	54 494	8	1 705	154	22 574	201	30 215
9	350	54 436	21	4 904	121	18 092	207	31 439
10	375	55 605	84	18 122	139	18 467	212	31 615
11	303	44 410	12	2 726	96	12 300	195	29 384
12	323	46 241	14	4 774	121	14 152	187	27 315
16. 1	306	48 056	9	1 629	149	24 314	148	22 113

資料：国土交通省総合政策局

## 22. 着工新設住宅（利用関係別）

(単位：戸，㎡)

年 月	総 数		持 家		貸 家		給与住宅		分譲住宅	
	戸数	床面積	戸数	床面積	戸数	床面積	戸数	床面積	戸数	床面積
平成12年	24 077	2 610 443	14 678	2 033 549	7 430	379 760	121	6 133	1 848	191 001
13	23 944	2 404 172	12 893	1 758 633	9 048	451 550	131	6 571	1 872	187 418
14	23 469	2 300 693	12 424	1 683 226	9 253	447 347	173	9 749	1 619	160 371
15. 1	1 141	121 367	737	99 061	333	16 103	8	482	63	5 721
2	1 604	170 427	933	126 274	493	25 407	2	165	176	18 581
3	1 615	172 562	981	133 870	525	27 559	17	1 143	92	9 990
4	1 787	186 823	980	135 528	598	28 010	2	152	207	23 133
5	2 185	215 724	1 088	149 458	835	40 862	11	662	251	24 742
6	2 195	240 918	1 428	193 915	668	36 166	17	2 295	82	8 542
7	1 892	192 457	1 058	144 132	648	33 532	52	3 526	134	11 267
8	2 045	204 218	1 094	147 923	694	33 353	37	1 955	220	20 987
9	1 962	194 722	1 078	145 108	775	41 095	18	1 425	91	7 094
10	2 052	199 620	1 049	143 741	869	43 239	4	437	130	12 203
11	1 961	183 355	948	126 504	851	40 983	29	982	133	14 886
12	1 947	180 042	951	128 762	713	35 175	104	5 249	179	10 856
16. 1	1 549	154 200	779	104 897	588	33 011	—	—	182	16 292

資料：国土交通省総合政策局



## 23. 交通事故発生件数

(単位：人，件)

年 月	発生件数	死 者	負 傷 者	原 因 別 発 生 件 数							
				安全運転義務違反			酒 酔 い 運 転	最 高 速 度 違 反	追 越 し 違 反	徐 行 違 反	一 時 停 止 違 反
				前 方 不 注 意	安 全 速 度	ハ ン ド ル ブ レ ー キ 操 作 不 適 当					
平成12年	25 429	328	32 613	15 614	1 212	1 848	56	196	171	696	1 036
13	25 154	344	32 264	15 167	1 239	1 765	40	133	134	592	1 016
14	24 699	331	31 622	13 251	994	1 640	36	175	204	879	1 512
15. 2	1 897	25	2 408	839	126	142	3	20	20	87	152
3	1 963	26	2 515	946	103	129	3	13	19	56	175
4	1 974	19	2 577	948	72	148	3	14	16	81	165
5	2 000	27	2 571	979	72	150	4	8	18	89	154
6	1 870	14	2 417	1 193	73	120	1	8	4	53	67
7	1 992	22	2 550	1 267	82	153	3	10	7	41	70
8	1 848	26	2 460	1 180	70	130	4	9	14	35	80
9	1 982	22	2 581	1 273	72	137	2	8	9	42	55
10	2 245	23	2 942	1 453	88	159	3	4	6	42	90
11	1 819	30	2 335	1 214	51	119	3	6	5	23	61
12	2 335	28	3 000	1 595	88	134	1	6	10	46	63
16. 1	1 812	17	2 316	1 295	55	117	3	3	2	26	52
2	<b>1 918</b>	<b>15</b>	<b>2 430</b>	<b>1 358</b>	<b>90</b>	<b>114</b>	<b>4</b>	<b>5</b>	<b>7</b>	<b>34</b>	<b>67</b>

(注) 原因別発生件数はうち書のため，その計は発生件数と一致しない。

資料：県警察本部交通企画課

## 24. 自動車保険請求相談

(単位：件)

年 月	総 数			自 賠			保 障			任 意		
	被害者	加害者	その他	被害者	加害者	その他	被害者	加害者	その他	被害者	加害者	その他
平成12年	970	179	238	680	114	142	17	—	9	189	30	22
13	921	250	174	647	126	84	26	1	7	199	72	13
14	986	208	89	728	155	67	35	—	5	223	53	17
15. 2	84	15	11	58	13	9	2	—	1	24	2	1
3	94	12	8	68	10	7	2	—	—	24	2	1
4	80	9	3	56	9	2	1	—	—	23	—	—
5	94	13	3	72	9	2	4	—	—	18	4	1
6	88	13	3	69	7	2	2	—	1	17	6	—
7	73	8	4	58	5	3	4	1	—	11	2	1
8	67	18	4	50	13	4	3	—	3	14	5	—
9	82	15	4	67	13	3	2	—	1	13	2	—
10	83	21	8	63	18	6	—	—	—	20	3	2
11	74	5	2	57	3	1	2	—	1	15	2	—
12	86	12	5	60	11	3	2	—	1	24	1	1
16. 1	60	7	4	49	5	3	2	—	—	9	2	1
2	<b>78</b>	<b>8</b>	<b>5</b>	<b>49</b>	<b>6</b>	<b>3</b>	<b>3</b>	<b>—</b>	<b>—</b>	<b>26</b>	<b>2</b>	<b>2</b>

(注) (1) 自賠，保障，任意はうち書のため総数と合計は一致しない。

(2) 自賠＝自動車損害賠償責任保険。保障＝政府保障事業で，保険によらず直接国土交通大臣あて請求するもの（無保険・引き逃げ）。任意＝民間の保険。

資料：日本損害保険協会水戸自動車  
保険請求相談センター  
(TEL 029-226-1693)

そ  
の  
他

## 25. 刑法犯罪発生件数

(単位：件)

年 月	総 数 (認知件数)	凶 悪 犯	粗 暴 犯	窃 盗	知 能 犯	風 俗 犯	そ の 他
平成12年	52 110	226	1 194	47 912	1 056	216	1 506
13	60 681	320	1 445	54 581	968	207	3 160
14	67 672	359	1 594	58 157	1 209	263	6 090
15. 2	5 278	24	166	4 464	75	23	526
3	5 291	35	116	4 476	128	13	523
4	5 406	31	130	4 516	142	16	571
5	5 657	28	165	4 652	131	29	652
6	5 829	31	156	4 870	105	29	638
7	5 860	49	165	4 819	102	30	695
8	5 532	24	167	4 533	160	27	621
9	5 595	23	128	4 716	121	44	563
10	5 462	48	137	4 438	149	38	652
11	5 145	54	168	4 074	179	27	643
12	5 118	41	204	4 015	196	25	637
16. 1	3 746	25	94	3 064	88	21	454
2	<b>8 018</b>	<b>63</b>	<b>227</b>	<b>6 419</b>	<b>225</b>	<b>34</b>	<b>1 020</b>

資料：県警察本部刑事総務課

## 26. 火災発生件数

(単位：件, 世帯, 人, 棟)

年 月	発生件数	罹災世帯数	罹災人員数	死 傷 者 数		焼損棟数	焼 損 面 積		損 害 額 (千円)
				死 者	負 傷 者		建 物 (㎡)	林 野 (a)	
平成12年	2 049	770	2 225	66	188	1 456	65 362	3 423	6 597 172
13	1 903	754	2 260	70	154	1 431	66 141	2 322	6 046 882
14	2 053	807	2 396	68	200	1 611	69 927	19 419	6 255 700
15. 1	202	80	249	15	22	144	6 483	170	458 127
2	191	93	258	9	23	183	8 536	58	471 499
3	210	99	269	7	16	186	9 128	136	577 997
4	138	66	206	7	7	124	6 237	208	356 087
5	129	60	175	5	7	106	6 630	667	569 744
6	111	45	118	4	13	98	4 232	0	427 139
7	85	46	134	3	14	76	3 133	0	427 169
8	99	366	92	3	14	89	2 656	0	180 078
9	99	39	118	3	7	75	2 372	0	253 025
10	118	51	128	2	14	103	3 663	1	226 350
11	115	55	163	7	13	109	5 442	0	447 222
12	144	76	192	9	16	134	3 932	4	486 215
16. 1	<b>178</b>	<b>72</b>	<b>217</b>	<b>9</b>	<b>22</b>	<b>130</b>	<b>5 210</b>	<b>34</b>	<b>471 802</b>

(注) 平成7年以降、爆発現象を火災に含む。また建物の焼損面積は焼損床面積を指す。  
平成15年各月の数値は確定したものではない。

資料：県消防防災課

そ  
の  
他

【新着資料案内】  【新着資料案内】

この資料は、平成16年2月中に行政情報センターに到着した主なものです。ご利用ください。

行政情報センター 茨城県庁舎3階 TEL 029-301-2152

行政資料名	編集・発行所(者)	行政資料名	編集・発行所(者)
<b>中央省庁関係</b>		<b>茨城県関係</b>	
統計調査総覧 平成14年 国(府省等)編	総務省統計局	市町村民所得年報 平成13年度	統計課
統計調査総覧 平成14年 地方公共団体(都道府県・市)編	〃	茨城県鉱工業指数 平成14年	〃
社会生活統計指標 2004	〃	茨城の商業 平成14年	〃
工業統計表 平成14年 産業編 [概要版]	経済産業省	茨城県エネルギープラン 平成14年7月	企画課
茨城の農業経営 平成15年	農林水産省	公共用水域及び地下水の水質測定結果 平成14年度	環境対策課
保健福祉動向調査 平成14年	厚生労働省	茨城県地盤沈下調査報告書 平成14年度	〃
人口動態統計 平成14年 中巻	〃	農業振興地域の手引き 平成14年3月	農政企画課
全国都道府県市区町村別面積調 平成15年	国土交通省国土地理院	水田農業経営確立対策の実績 平成14年度	農産課
		地方卸売市場年報 平成14年	園芸流通課
		いばらきの都市公園	公園街路課

## 編集後記

通勤途中でふと周りを見渡すと、桜のつぼみが今にも開花しそうにふっくらとしていました。今月号の発刊の頃には、満開の桜が皆さんの目を楽しませていることでしょう。

気象庁ウェブサイトによると、桜は、夏頃に花の元となる花芽(かが)を形成して休眠に入り、冬の低温に一定期間さらされると目覚め、温度の上昇とともに生長するそうです。冬の寒さに弱く、朝なかなか布団から出ることの出来ない私には、なんとも耳の痛い話です。

日本を北上中の桜前線。場所によって開花の時期に違いはあっても、皆さんの桜を愛する気持ちは同じでしょう。本書についても、愛され続ける統計書でありますように。(ゆう)

## 統計いばらき 2004. 4 No.599

平成16年4月発行

編集・発行/茨城県企画部統計課

茨城県統計協会

〒310-8555 水戸市笠原町978-6

電話 029-301-2637

FAX 029-301-2669

印刷所/富士オフセット印刷株式会社