



茨城県

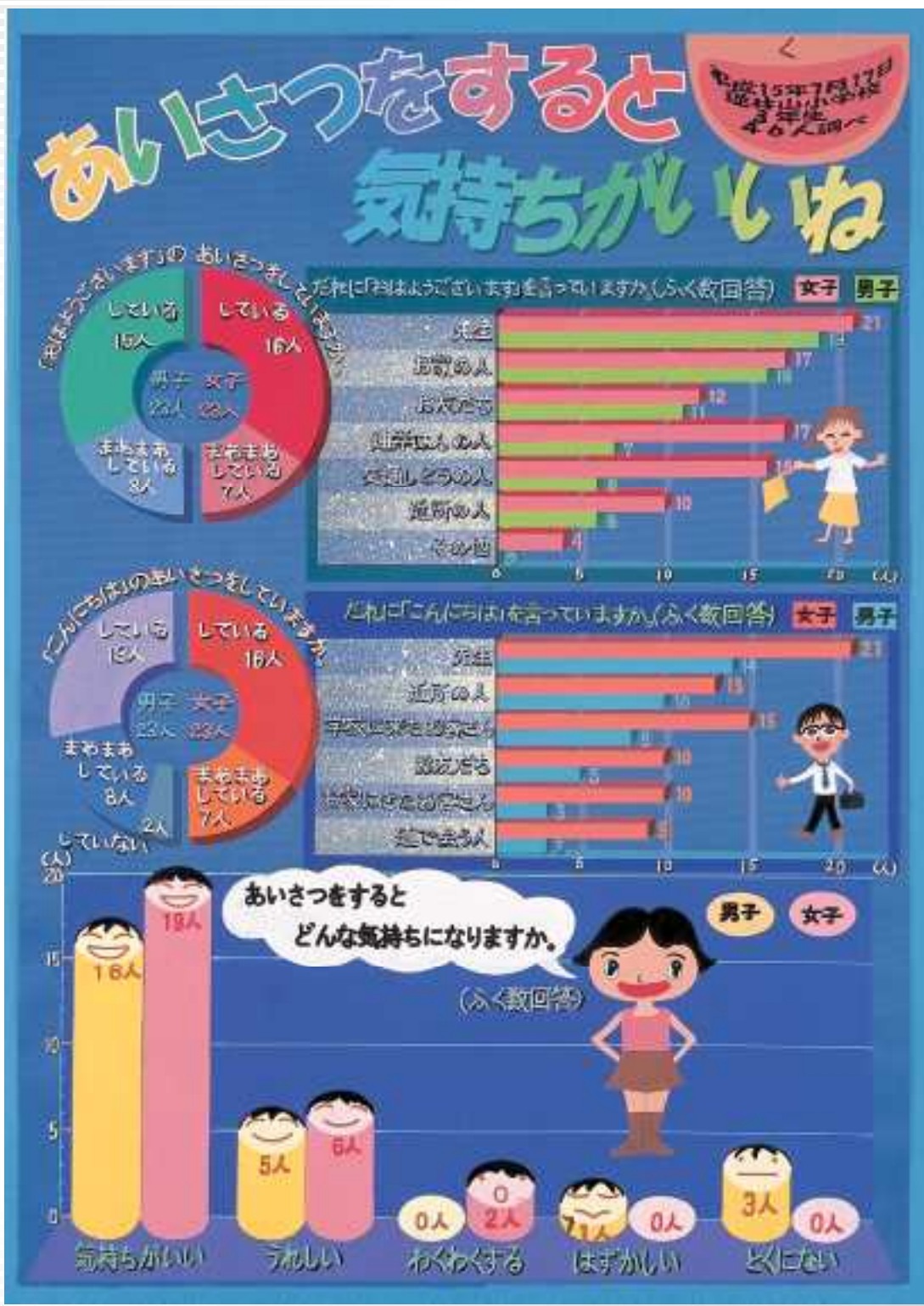
2004 AUG [No.603]

統計いばらき

8

- 統計の窓…全国消費実態調査の実施について
- 調査から…茨城県景気ウォッチャー調査

(平成16年6月調査分)



目 次

| | |
|---------------------------------|---|
| 統計の窓 全国消費実態調査の実施について | 1 |
| 今月の主な動き | 3 |
| 茨城県景気ウォッチャー調査（平成16年6月調査分） | 5 |

| | | | |
|----------------------------|----|--|----|
| 主要経済指標 | 11 | 消費・物価 | |
| 人口 | | 14. 家計主要指標（水戸市・全国） | 25 |
| 1. 世帯，人口および人口移動 | 14 | 15. 1カ月1世帯当たりの実収入および 実支出（水戸市，勤労者世帯） | 26 |
| 2. 市町村別人口と世帯 | 14 | 16. 消費者物価指数（水戸市） | 27 |
| 労働 | | 17. 企業物価指数（国内） | 28 |
| 3. 産業別賃金指数（現金給与総額） | 16 | 福祉・生活 | |
| 4. 産業別雇用指数 | 16 | 18. 生活保護 | 28 |
| 5. 産業別労働時間指数（総実労働時間） | 17 | 19. 消費生活相談 | 29 |
| 6. 職業紹介状況 | 17 | 20. レジャー状況 | 29 |
| 農業 | | 建築 | |
| 7. 農産物の平均販売価格 | 18 | 21. 建築主別建築着工 | 30 |
| 鉱工業・エネルギー | | 22. 着工新設住宅（利用関係別） | 30 |
| 8. 鉱工業指数（季節調整済指数） | 19 | その他 | |
| 9. 産業別電力消費量 | 22 | 23. 交通事故発生件数 | 31 |
| 10. 石油製品販売量 | 22 | 24. 自動車保険請求相談 | 31 |
| 金融・企業経営 | | 25. 刑法犯罪発生件数 | 32 |
| 11. 金融機関別実質預金・貸出残高 | 23 | 26. 火災発生件数 | 32 |
| 12. 県内金融経済 | 24 | | |
| 13. 企業倒産状況 | 24 | | |
| 新着資料案内 | 33 | | |

利用上の注意

- | | |
|--------------------------|----------------------------|
| 1. 統計表の数値は原則として単位未満は四捨五入 | 2. 「年」は暦年，「年度」は4月から翌年の3月まで |
| 3. 記号 | |
| — 零または該当数字のないもの | r 訂正数字 |
| 0 該当数字が掲載単位未満のもの | △ 減少または出超 |
| p 暫定数字 | |

今月の表紙

第54回 茨城県統計グラフコンクール 茨城県議会議長賞（第2部）
猿島町立逆井山小学校 3年 飯田 瑞生さん，稲毛田 成美さん，
野口 あおいさん，野口 詩帆さん

平成16年 全国消費実態調査について

本年9月～11月に、全国の約60,000世帯を対象として平成16年全国消費実態調査を行います。

1 調査の概要

全国消費実態調査は、国民生活の実態について、家計の収支及び貯蓄・負債、耐久消費財、住宅・宅地などの家計資産を総合的に調査し、全国及び地域別の世帯の消費・所得・資産に係る水準、構造、分布などを明らかにすることを目的として、昭和34年の第1回調査以来5年ごとに実施されており、今回は10回目の調査に当たります。

2 今回調査のねらい

全国消費実態調査は、毎月経常的に調査する家計調査からは得られない詳細な結果を把握するために、調査事項及び調査規模を拡大して実施しているもので、年間収入階級別、世帯主の年齢階級別などの各種世帯属性別のほか、夫婦共働き世帯、母子世帯などの特定世帯の収支状況など、家計の実態を様々な角度からとらえています。

特に今回の調査は、急速に進む高齢化の中で、平成12年の介護保険制度の導入により、要介護者の有無が世帯の経済状況に与える影響が注目されていることから、要介護認定者のいる世帯における家計収支の状況を明らかにします。

また、近年、世帯において、パソコンをはじめとしたIT関連機器の普及が急速に進んでおり、インターネットを介した商品の購入も活発になってきています。このような状況を踏まえ、家計消費行動におけるインターネット利用の実態を明らかにします。

3 調査期日

平成16年9月、10月及び11月の3か月間について行います。

ただし、単身者の世帯は、10月と11月の2か月間について行います。個人収支簿の調査は9月、10月及び11月のうち1か月間について行います。

4 調査の範囲

(1) 調査の地域

すべての市及び約460町村において、平成12年国勢調査調査区の中から一定数の調査区を選定します。ただし、個人収支簿の調査は、家計調査の調査市町村となっている168市町村において行います。

(2) 調査の対象

調査区内にある二人以上の世帯と単身世帯のうちから選定した世帯を対象とします。

■統計の窓

ただし、個人収支簿の調査は、家計調査の対象市町村内にある二人以上の世帯のうちから選定した世帯を対象とします。

5 調査事項

- | | |
|-------------------|------------------------|
| (1) 収入及び支出に関する事項 | (5) 借入金残高に関する事項 |
| (2) 主要耐久消費財に関する事項 | (6) 世帯及び世帯員に関する事項 |
| (3) 年間収入に関する事項 | (7) 現住居に関する事項 |
| (4) 貯蓄現在高に関する事項 | (8) 現住居以外の住宅及び宅地に関する事項 |

6 調査方法

調査は次の流れにより、調査員が受け持ちの調査世帯ごとに調査票を配布、収集及び質問することにより行います。



ただし、個人収支簿の調査は次の流れで行います。



7 結果の公表

調査票は、独立行政法人統計センターにおいて集計します。

調査の結果は、総務省統計局において、平成17年夏ごろから報告書の刊行若しくは結果原表の閲覧によって公表するとともに、電子媒体としてインターネットなどにより提供します。

8 結果の利用

- (1) 国民生活の諸問題に対し、国や地方公共団体が行う諸施策の企画・立案
 - 国民生活白書、厚生労働白書などの分析のための基本的な資料
 - 高齢者をめぐる家計の実態を把握し、将来の年金、医療等の社会保障制度のあり方やその水準を検討するための資料
 - 母子世帯などにおける家計収支の状況を把握し、福祉施策などを行うための基礎資料
- (2) 国民所得やその他の国民経済計算の推計や家計資産のマクロ推計、生計費の地域差の測定、消費者物価指数の作成
- (3) 大学や研究機関による家計の所得、消費、貯蓄、資産に関する研究
- (4) 企業による商品やサービスのマーケティング研究

今月の主な動き

■人口（16年7月1日現在）

6月の概況

推計人口 **2,993,789人**（対前月 398人）

（男 1,489,347人，女 1,504,442人）

〈内訳〉 自然動態 448人

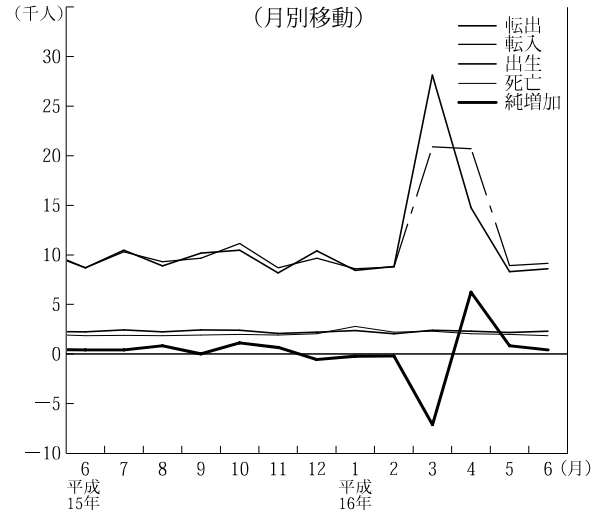
（出生 2,285人，死亡 1,837人）

社会動態 556人

（転入 9,073人，転出 8,517人）

世帯数 **1,037,328世帯**（対前月△1,727世帯）

人 口



■賃金・労働時間・雇用（16年4月）

現金給与総額 **283,008円**（0.6%）

きまって支給する給与 280,108円（0.9%）

特別に支払われた給与 2,900円

総実労働時間 **159.2時間**（2.8%）

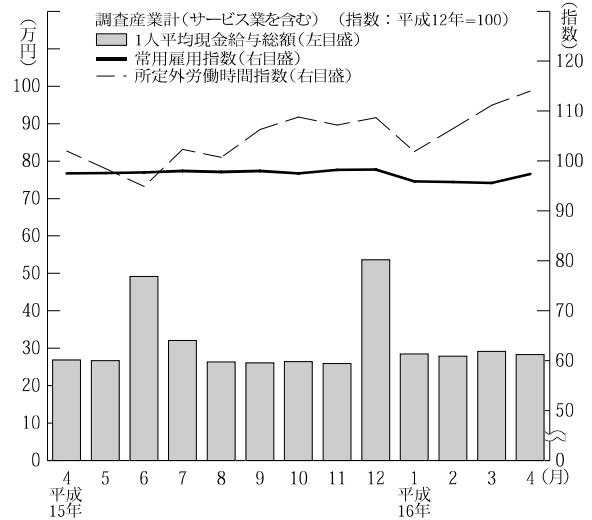
所定内労働時間 147.0時間（2.1%）

所定外労働時間 12.2時間（11.8%）

常用雇用指数 97.4

※ 事業所規模 5人以上，（ ）内は前年同月比。

賃金・労働時間・雇用



■鉱工業指数（16年5月）（季調済，H12年=100）

生産 **102.6**（前月比△0.3%，前年同月比0.4%）

上昇…一般機械工業，電子部品・デバイス工業等

低下…食料品・たばこ工業，鉄鋼業，輸送機械工業等

出荷 **100.0**（前月比△2.3%，前年同月比△3.7%）

上昇…一般機械工業，電子部品・デバイス工業等

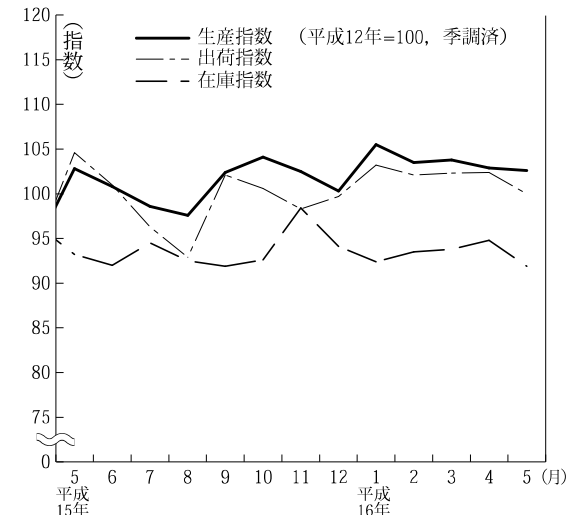
低下…食料品・たばこ工業，輸送機械工業，化学工業等

在庫 **91.9**（前月比△3.1%，前年同月比△1.7%）

上昇…電子部品・デバイス工業，電子機械工業，
金属製品工業等

低下…食料品・たばこ工業，化学工業・一般機械工業等

鉱工業指数〈生産・出荷・在庫〉



●今月の主な動き

今月の主な動き ●

■消費者物価指数（16年6月）（県平均，H12=100）

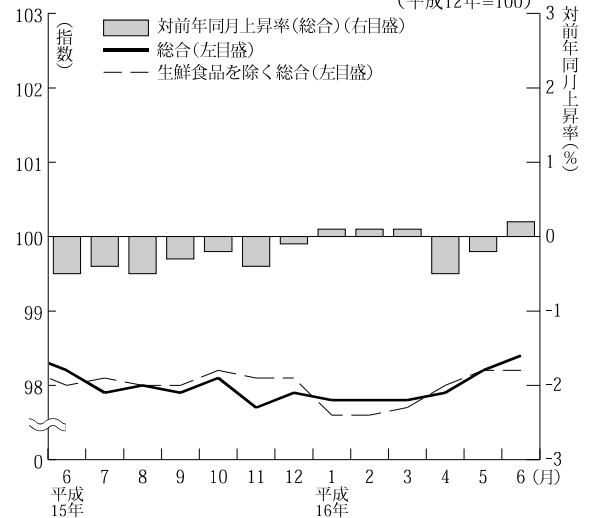
総合 98.4（前月比 0.2%，前年同月比 0.2%）

上昇した項目…食料，光熱・水道，被服及び履物など

下落した項目…住居，教養娯楽など

生鮮食品を除く総合 98.2（前月比 0.0%，前年同月比 0.2%）

消費者物価指数



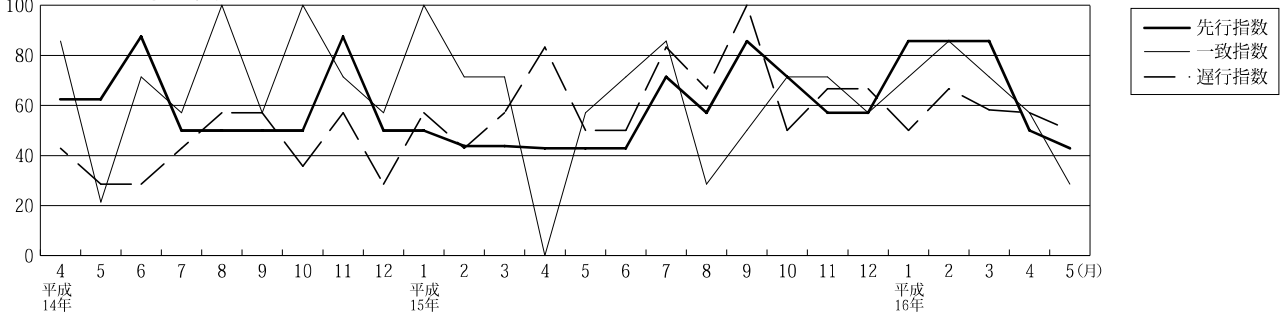
■費目別指数

（平成12年=100）

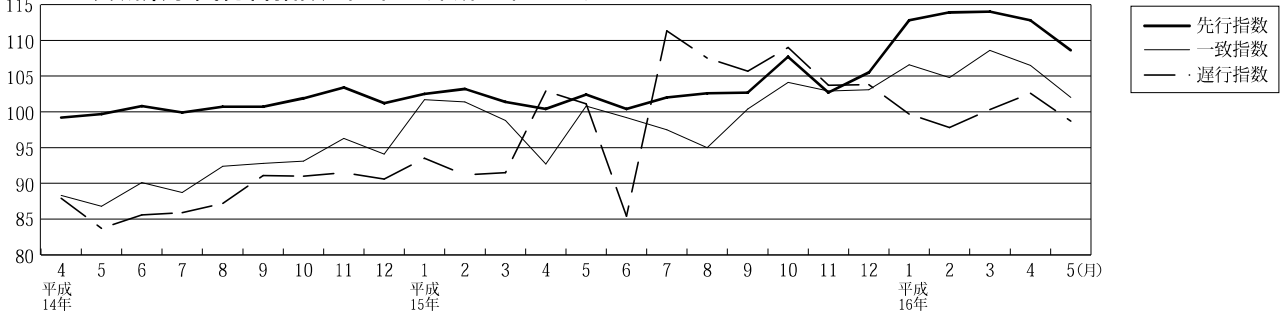
| 区分 | 指数 | 上昇率(%) | | 区分 | 指数 | 上昇率(%) | |
|---------|-------|--------|-------|-----------|-------|--------|-------|
| | | 対前月 | 対前年同月 | | | 対前月 | 対前年同月 |
| 総合 | 98.4 | 0.2 | 0.2 | 保健医療 | 102.0 | 0.0 | △1.2 |
| 食料 | 99.2 | 0.8 | 1.6 | 交通通信 | 98.3 | 0.9 | 0.0 |
| 住居 | 100.0 | △0.4 | △0.6 | 教育 | 103.0 | 0.0 | 0.3 |
| 光熱・水道 | 98.3 | 0.1 | △0.2 | 教養娯楽 | 93.2 | △1.2 | △1.1 |
| 家具・家事用品 | 88.1 | 0.0 | △0.2 | 諸雑費 | 103.4 | 0.1 | 1.3 |
| 被服及び履物 | 95.2 | 0.7 | 1.2 | 生鮮食品を除く総合 | 98.2 | 0.0 | 0.2 |

■景気動向・総合指数（16年5月）

茨城県景気動向指数（DI）



茨城県景気総合指数（CI）（平成12年=100）



《景気動向指数（DI）》

先行指数 42.9%（速報値） 14か月ぶりに50%を下回った。
 一致指数 28.6%（確報値） 9か月ぶりに50%を下回った。
 遅行指数 50.0%（速報値） 3か月連続50%を上回った後50%となった。

5月の景気動向指数の一致指数は，機械工業生産指数がプラスに転じたものの，有効求人数及び産業用電力消費量並びに茨城県管内輸入額がマイナスとなったため，9か月ぶりに50%を下回った。

一方，経済部門別にみると，生産出荷・投資関連の指標は，採用している7指標のうち5指標がマイナスとなった。

《景気総合指数（CI）》（H12=100）

先行指数 108.6（速報値） 対前年同月比 4.8%
 一致指数 102.0（確報値） 対前年同月比 1.5%
 遅行指数 98.7（速報値） 対前年同月比 3.9%

茨城県景気ウォッチャー調査 (平成16年6月調査分)

※DI (Diffusion Index)

景気動向を判断するために使用される指標の一つであり、景気の方角性（景気が上向きか下向きか）をみるもので、50が横這いを表しています。茨城県景気ウォッチャー調査では、回答を区分ごとに点数であらわし、その点数を回答構成比（%）で乗じてDIを算出しています。

調査の目的

- ・ 経済の第一線で働いている人々から、景気に関する生の情報を得る。
- ・ その景気に関する生の情報を地域ごとに把握するとともに、迅速に公表する。
- ・ 県や市町村のきめ細やかな施策立案や経済界におけるタイムリーな景気判断の基礎資料となる。

調査の概要

- ・ 調査客対数…県内各地域（県北、県央、鹿行、県南、県西）ごとに60名、計300名。
- ・ 調査内容…景気の現状、先行き判断とその判断理由。
- ・ 調査時期…四半期（6、9、12、3月）ごとに実施し、翌月公表。

結果の概要（回答率93.0%）

1. 県全体の状況

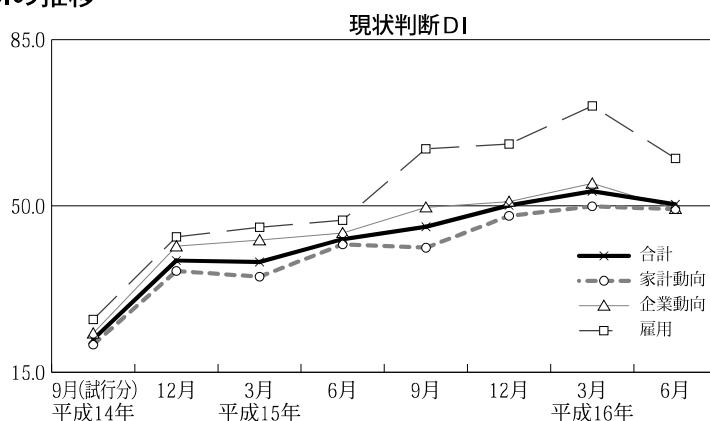
(1) 現状判断

3か月前と比較した景気の現状判断DIは、「良くなっている」・「やや良くなっている」の回答構成比が減少し、「やや悪くなっている」の回答構成比が増加したため、2.8ポイント減の50.3となった。前回調査（平成16年3月調査）を下回ったものの、引き続き横這いを表す50を上回った。これは、製造業DIが49.5と前回調査（58.1）を大きく下回ったものの、住宅関連DI（63.9）、非製造業DI（53.3）及び雇用関連DI（60.0）がいずれも50を上回ったためである。

主な判断理由

- ・ 電力等大型設備投資関連の受注の減少が止まらない。（県北＝製造業（電気機械器具））
- ・ 勤労者の住宅ローンについての相談件数、申込件数が増加している。（県央＝非製造業（金融業））
- ・ 販売量、価格とも横這いであるが、原油価格の高騰による原材料価格の上昇で減益傾向にある。（鹿行＝製造業（化学工業））
- ・ 求人広告の量が増加傾向にある。（県南＝求人広告）
- ・ 不動産売買の来客数、契約数が増加している。（県西＝非製造業（不動産業））

景気の現状判断DIの推移



■調査から

(2)先行き判断

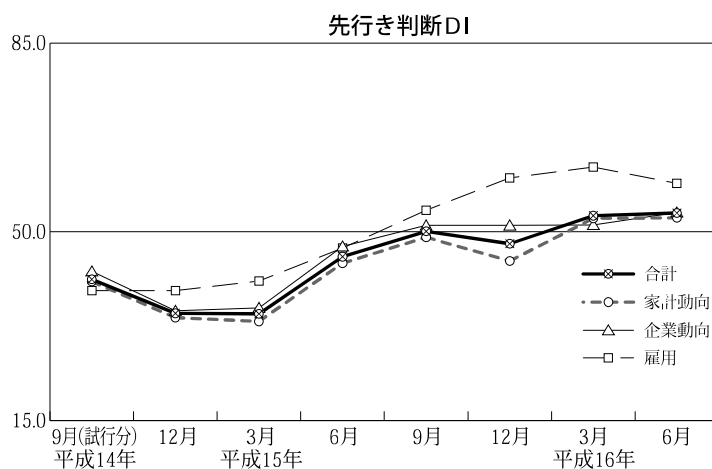
3か月先の景気の先行き判断DIは、「良くなっている」の回答構成比が増加し、「悪くなっている」・「やや悪くなっている」の回答構成比が減少したため、0.5ポイント増の53.5となり、引き続き横這いを表す50を上回った。

これは、全体の9割を占める家計動向関連及び企業動向関連のDIが、いずれも前回調査を上回ったためである。昨年の冷夏に対して今年の夏は平年並みの気温になると予想されることや、アテネオリンピックによる需要増に期待する声が多く聞かれた。一方、製造業等では原油価格高騰の影響を懸念する声が多く聞かれた。

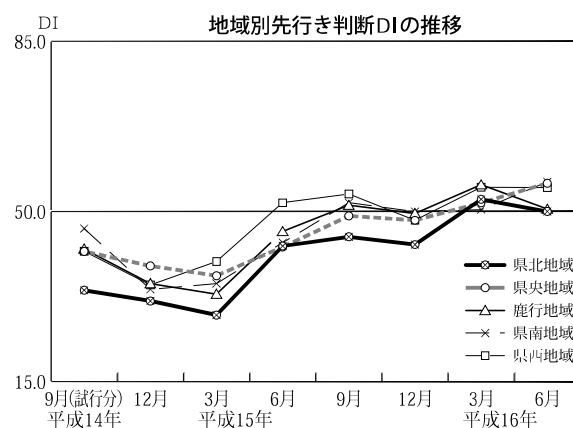
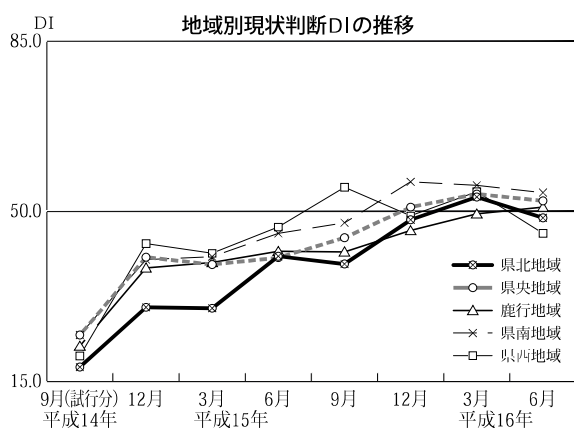
主な判断理由

- ・ 昨年の冷夏とは異なり今年の夏は暑くなると予想されるため、来園者数の増加が見込まれる。
(県北=レジャー施設)
- ・ 中古住宅、中古マンションの市場における30代の購買意欲が強くなってきている。(県央=非製造業(不動産業))
- ・ 原油価格の高騰により、石油を主としている化学工業は少なからず打撃を受けると思われる。
(鹿行=製造業(化学工業))
- ・ オリンピックや地上波デジタル放送開始に伴うAV機器の需要がある。(県南=家電販売店)
- ・ 原油価格の高騰による石油製品の値上がりだが、徐々に商品に転嫁されてくると思われる。
(県西=ガソリンスタンド)

景気の先行き判断DIの推移



2. 地域別の状況



県北地域

(1) 現状判断

3か月前と比較した景気の現状判断DIは48.7であり、3月調査分と比べて4.3ポイント下回り、横這いを表す50を下回った。業種別にみても、家計動向関連、企業動向関連、雇用関連の全てのDIが3月調査分を下回った。

主な判断理由

- ・営業を閉鎖する店が散見される（ガソリンスタンド）
- ・デジカメ・携帯電話等関連企業は忙しくなっているようである。（製造業（電気機械器具））

景気の現状判断DI

| 調査日時 分野 | 平成15年 6月 | 平成15年 9月 | 平成15年 12月 | 平成16年 3月 | 平成16年 6月 |
|------------|-------------|-------------|--------------|-------------|-------------|
| 合計 | 40.8 | 39.2 | 48.3 | 53.0 | 48.7 |
| 家計動向関連 | 40.1 | 33.3 | 43.9 | 49.3 | 47.8 |
| 企業動向関連 | 42.6 | 45.6 | 54.4 | 54.4 | 45.6 |
| 雇用関連 | 40.0 | 60.0 | 60.0 | 75.0 | 65.0 |

回答構成比

| | 良くなっている | やや良くなっている | 変わらない | やや悪くなっている | 悪くなっている |
|----------|---------|-----------|-------|-----------|---------|
| 平成15年6月 | 3.3% | 11.7% | 43.3% | 28.3% | 13.4% |
| 平成15年9月 | 1.7% | 10.3% | 46.6% | 25.9% | 15.5% |
| 平成15年12月 | 1.7% | 30.5% | 40.7% | 13.6% | 13.5% |
| 平成16年3月 | 10.2% | 18.6% | 50.8% | 13.6% | 6.8% |
| 平成16年6月 | 1.8% | 23.2% | 50.0% | 17.9% | 7.1% |

(2) 先行き判断

3か月先の景気の先行き判断DIは、3月調査分と比べて2.5ポイント下回り、横這いを表す50となった。業種別にみても、家計動向関連DI及び雇用関連DIが3月調査分を下回った。

主な判断理由

- ・海外への作業シフト傾向が続き、価格競争がさらに激化すると思われる。（製造業（輸送用機械器具））
- ・仕事量が増えても請負単価が安いいため、経営的に改善されるまでには時間がかかると思われる。（雇用相談員）

景気の先行き判断DI

| 調査日時 分野 | 平成15年 6月 | 平成15年 9月 | 平成15年 12月 | 平成16年 3月 | 平成16年 6月 |
|------------|-------------|-------------|--------------|-------------|-------------|
| 合計 | 42.9 | 44.8 | 43.2 | 52.5 | 50.0 |
| 家計動向関連 | 38.8 | 41.7 | 35.8 | 53.4 | 50.0 |
| 企業動向関連 | 51.5 | 48.5 | 54.4 | 48.5 | 48.5 |
| 雇用関連 | 45.0 | 55.0 | 60.0 | 60.0 | 55.0 |

回答構成比

| | 良くなっている | やや良くなっている | 変わらない | やや悪くなっている | 悪くなっている |
|----------|---------|-----------|-------|-----------|---------|
| 平成15年3月 | 0.0% | 13.3% | 53.3% | 25.0% | 8.4% |
| 平成15年6月 | 0.0% | 25.9% | 44.8% | 12.1% | 17.2% |
| 平成15年9月 | 1.7% | 16.9% | 47.5% | 20.3% | 13.6% |
| 平成15年12月 | 5.1% | 22.0% | 52.5% | 18.6% | 1.8% |
| 平成16年3月 | 0.0% | 21.4% | 60.7% | 14.3% | 3.6% |

県央地域

(1) 現状判断

3か月前と比較した景気の現状判断DIは52.2であり、3月調査分と比べて1.4ポイント下回ったものの、引き続き横這いを表す50を上回った。業種別にみても、家計動向関連DIが3月調査分を上回ったが、企業動向関連DI及び雇用関連DIが3月調査分を下回った。

主な判断理由

- ・消費税総額表示に慣れてきたように思われる。ただし、油断はできない。（スーパー）
- ・近隣の衣料品店やデパートが閉店したため、人通りが大幅に減少しており、買物ついでに客が減少している。（理・美容店）

■調査から

景気の現状判断DI

| 調査日時 分野 | 平成15年 6月 | 平成15年 9月 | 平成15年 12月 | 平成16年 3月 | 平成16年 6月 |
|------------|-------------|-------------|--------------|-------------|-------------|
| 合 計 | 40.5 | 44.6 | 50.9 | 53.6 | 52.2 |
| 家計動向関連 | 38.6 | 41.7 | 49.3 | 47.9 | 48.6 |
| 企業動向関連 | 43.3 | 48.3 | 50.0 | 61.7 | 56.3 |
| 雇用関連 | 45.0 | 55.0 | 65.0 | 70.0 | 65.0 |

回答構成比

| | 良くなっている | やや良くなっている | 変わらない | やや悪くなっている | 悪くなっている |
|----------|---------|-----------|-------|-----------|---------|
| 平成15年6月 | 0.0% | 14.5% | 43.6% | 30.9% | 11.0% |
| 平成15年9月 | 1.8% | 17.9% | 46.4% | 25.0% | 8.9% |
| 平成15年12月 | 1.8% | 24.6% | 54.4% | 14.0% | 5.2% |
| 平成16年3月 | 1.8% | 30.4% | 51.8% | 12.5% | 3.5% |
| 平成16年6月 | 0.0% | 32.1% | 46.4% | 19.6% | 1.8% |

(2) 先行き判断

3か月先の景気の先行き判断DIは55.8であり、3月調査分と比べて4.0ポイント上回り、引き続き横這いを表す50を上回った。業種別にみると、家計動向関連DI及び企業動向関連DIが3月調査分を上回った。

主な判断理由

- ・夏の営業で予約が入っており、期待が持てる。(観光型ホテル)
- ・まだまだ設備が100%稼働する状態ではないが、全体的に忙しくなってきた。(製造業(一般機械器具))

景気の先行き判断DI

| 調査日時 分野 | 平成15年 6月 | 平成15年 9月 | 平成15年 12月 | 平成16年 3月 | 平成16年 6月 |
|------------|-------------|-------------|--------------|-------------|-------------|
| 合 計 | 42.7 | 49.1 | 48.2 | 51.8 | 55.8 |
| 家計動向関連 | 40.7 | 48.6 | 45.3 | 48.6 | 53.6 |
| 企業動向関連 | 46.7 | 50.0 | 55.0 | 56.7 | 59.4 |
| 雇用関連 | 45.0 | 50.0 | 50.0 | 60.0 | 60.0 |

回答構成比

| | 良くなっている | やや良くなっている | 変わらない | やや悪くなっている | 悪くなっている |
|----------|---------|-----------|-------|-----------|---------|
| 平成15年3月 | 0.0% | 12.7% | 56.4% | 20.0% | 10.9% |
| 平成15年6月 | 1.8% | 21.4% | 55.4% | 14.3% | 7.1% |
| 平成15年9月 | 0.0% | 22.8% | 52.6% | 19.3% | 5.3% |
| 平成15年12月 | 1.8% | 23.2% | 58.9% | 12.5% | 3.6% |
| 平成16年3月 | 3.6% | 28.6% | 57.1% | 8.9% | 1.8% |

鹿行地域

(1) 現状判断

3か月前と比較した景気の現状判断DIは50.9であり、3月調査分と比べて1.4ポイント上回り、横這いを表す50を上回った。業種別にみると、家計動向関連DIが3月調査分を上回ったが、雇用関連DIが3月調査分を下回った。

主な判断理由

- ・客数が増加しており、ボトルも比較的入っている。企業の景気が幾分良くなったようである。(スナック)
- ・求人の増加がこのところ小幅になっている。また、求職者が減少していない。(公共職業安定所)

景気の現状判断DI

| 調査日時 分野 | 平成15年 6月 | 平成15年 9月 | 平成15年 12月 | 平成16年 3月 | 平成16年 6月 |
|------------|-------------|-------------|--------------|-------------|-------------|
| 合 計 | 41.8 | 41.7 | 46.1 | 49.5 | 50.9 |
| 家計動向関連 | 38.6 | 38.9 | 44.6 | 46.5 | 50.0 |
| 企業動向関連 | 50.0 | 45.3 | 48.4 | 51.8 | 51.8 |
| 雇用関連 | 40.0 | 50.0 | 50.0 | 65.0 | 55.0 |

回答構成比

| | 良くなっている | やや良くなっている | 変わらない | やや悪くなっている | 悪くなっている |
|----------|---------|-----------|-------|-----------|---------|
| 平成15年6月 | 1.8% | 16.4% | 41.8% | 27.3% | 12.7% |
| 平成15年9月 | 0.0% | 15.8% | 43.9% | 31.6% | 8.7% |
| 平成15年12月 | 5.2% | 19.0% | 39.7% | 27.6% | 8.5% |
| 平成16年3月 | 3.6% | 25.5% | 47.3% | 12.7% | 10.9% |
| 平成16年6月 | 1.9% | 27.8% | 46.3% | 20.4% | 3.7% |

(2) 先行き判断

3か月先の景気の先行き判断DIは50.5であり、3月調査分と比べて5.0ポイント下回ったものの、引き続き横這いを表す50を上回った。業種別にみても、家計動向関連DI及び雇用関連DIが3月調査分を下回った。

| | |
|---|--|
| 主な判断理由 | |
| <ul style="list-style-type: none"> ・先の予約がまったく入らない。(ゴルフ場) ・地元若者を受け入れる会社が少ないため、都会へ行った若者が戻ってこない。中高年者の仕事も減少するばかりである。(クリーニング店) | |

景気の先行き判断DI

| 調査日時 | 平成15年6月 | 平成15年9月 | 平成15年12月 | 平成16年3月 | 平成16年6月 |
|--------|---------|---------|----------|---------|---------|
| 合計 | 45.9 | 51.3 | 49.6 | 55.5 | 50.5 |
| 家計動向関連 | 45.7 | 52.1 | 46.6 | 54.9 | 49.3 |
| 企業動向関連 | 46.7 | 50.0 | 54.7 | 51.8 | 51.8 |
| 雇用関連 | 45.0 | 50.0 | 55.0 | 70.0 | 55.0 |

回答構成比

| | 良くなっている | やや良くなっている | 変わらない | やや悪くなっている | 悪くなっている |
|----------|---------|-----------|-------|-----------|---------|
| 平成15年3月 | 0.0% | 18.2% | 50.9% | 27.3% | 3.6% |
| 平成15年6月 | 1.8% | 24.6% | 52.6% | 19.3% | 1.7% |
| 平成15年9月 | 3.4% | 22.4% | 50.0% | 17.2% | 7.0% |
| 平成15年12月 | 3.6% | 38.2% | 41.8% | 9.1% | 7.3% |
| 平成16年3月 | 1.9% | 22.2% | 55.6% | 16.7% | 3.7% |

県南地域

(1) 現状判断

3か月前と比較した景気の現状判断DIは53.9であり、3月調査分と比べて1.5ポイント下回ったものの、引き続き横這いを表す50を上回った。また、DI値は全県を通じて最も高かった。業種別にみても、企業動向関連DIは3月調査分を上回ったが、家計動向関連DI及び雇用関連DIが3月調査分を下回った。

| | |
|--|--|
| 主な判断理由 | |
| <ul style="list-style-type: none"> ・弁当や飲み物をコンビニ等で買ってくる客がまだまだ多く見られる。(レジャー施設) ・依然として小規模の工事ではあるものの、見積りの依頼が増加している。(非製造業＝(建設業)) | |

景気の現状判断DI

| 調査日時 | 平成15年6月 | 平成15年9月 | 平成15年12月 | 平成16年3月 | 平成16年6月 |
|--------|---------|---------|----------|---------|---------|
| 合計 | 45.5 | 47.7 | 56.1 | 55.4 | 53.9 |
| 家計動向関連 | 50.8 | 43.9 | 55.0 | 56.4 | 54.4 |
| 企業動向関連 | 33.8 | 47.1 | 50.0 | 45.3 | 50.0 |
| 雇用関連 | 50.0 | 75.0 | 85.0 | 80.0 | 65.0 |

回答構成比

| | 良くなっている | やや良くなっている | 変わらない | やや悪くなっている | 悪くなっている |
|----------|---------|-----------|-------|-----------|---------|
| 平成15年3月 | 1.8% | 23.6% | 36.4% | 30.9% | 7.3% |
| 平成15年6月 | 3.6% | 25.5% | 41.8% | 16.4% | 12.7% |
| 平成15年9月 | 8.8% | 33.3% | 35.1% | 19.3% | 3.5% |
| 平成15年12月 | 5.4% | 37.5% | 33.9% | 19.6% | 3.6% |
| 平成16年3月 | 5.3% | 33.3% | 35.1% | 24.6% | 1.8% |

(2) 先行き判断

3か月先の景気の先行き判断DIは56.1であり、3月調査分と比べて5.7ポイント上回り、引き続き横這いを表す50を上回った。また、DI値は全県を通じて最も高かった。業種別にみても、家計動向関連DI及び雇用関連DIが3月調査分を上回ったが、企業動向関連DIが3月調査分を下回った。

| | |
|--|--|
| 主な判断理由 | |
| <ul style="list-style-type: none"> ・新規学卒者対象の求人受理説明会の参加事業所が増加している(公共職業安定所) ・主力業務が海外生産に押され気味であり、回復が見込めない。(製造業(金属製品)) | |

■調査から

景気の先行き判断DI

| 調査日時 分野 | 平成15年 6月 | 平成15年 9月 | 平成15年 12月 | 平成16年 3月 | 平成16年 6月 |
|------------|-------------|-------------|--------------|-------------|-------------|
| 合計 | 43.6 | 51.8 | 50.0 | 50.4 | 56.1 |
| 家計動向関連 | 45.5 | 50.8 | 49.3 | 50.7 | 58.1 |
| 企業動向関連 | 39.7 | 52.9 | 42.6 | 51.6 | 50.0 |
| 雇用関連 | 45.0 | 55.0 | 80.0 | 45.0 | 65.0 |

回答構成比

| | 良くなっている | やや良くなっている | 変わらない | やや悪くなっている | 悪くなっている |
|----------|---------|-----------|-------|-----------|---------|
| 平成15年3月 | 0.0% | 9.1% | 63.6% | 20.0% | 7.3% |
| 平成15年6月 | 1.8% | 34.5% | 38.2% | 20.0% | 5.5% |
| 平成15年9月 | 5.3% | 19.3% | 50.9% | 19.3% | 5.2% |
| 平成15年12月 | 1.8% | 23.2% | 53.6% | 17.9% | 3.5% |
| 平成16年3月 | 7.0% | 24.6% | 56.1% | 10.5% | 1.8% |

県西地域

(1) 現状判断

3か月前と比較した景気の現状判断DIは45.5であり、3月調査分と比べて8.6ポイント下回り、横這いを表す50を下回った。また、DI値は全県を通じて最も低かった。業種別にみても、家計動向関連、企業動向関連及び雇用関連の全てのDIが3月調査分を下回った。

主な判断理由

- ・夜（仕事帰り）に来店する客が減少している。（パチンコ店）
- ・天候不良により農産物の出荷量及び価格が低下している。（農産物直売所）

景気の現状判断DI

| 調査日時 分野 | 平成15年 6月 | 平成15年 9月 | 平成15年 12月 | 平成16年 3月 | 平成16年 6月 |
|------------|-------------|-------------|--------------|-------------|-------------|
| 合計 | 46.8 | 55.0 | 49.1 | 54.1 | 45.5 |
| 家計動向関連 | 41.9 | 49.2 | 47.0 | 49.2 | 45.3 |
| 企業動向関連 | 51.3 | 61.1 | 51.4 | 60.3 | 44.7 |
| 雇用関連 | 60.0 | 70.0 | 55.0 | 65.0 | 50.0 |

回答構成比

| | 良くなっている | やや良くなっている | 変わらない | やや悪くなっている | 悪くなっている |
|----------|---------|-----------|-------|-----------|---------|
| 平成15年6月 | 0.0% | 27.3% | 38.2% | 29.1% | 5.4% |
| 平成15年9月 | 1.8% | 36.4% | 47.3% | 9.1% | 5.4% |
| 平成15年12月 | 1.8% | 28.6% | 39.3% | 25.0% | 5.3% |
| 平成16年3月 | 3.6% | 34.5% | 38.2% | 21.8% | 1.9% |
| 平成16年6月 | 3.6% | 17.9% | 42.9% | 28.6% | 7.1% |

(2) 先行き判断

3か月先の景気の先行き判断DIは54.9であり、3月調査分と比べて0.1ポイント下回ったものの、引き続き横這いを表す50を上回った。業種別にみても、企業動向関連DIが3月調査分を上回ったが、家計動向関連DI及び雇用関連DIが3月調査分を下回った。

主な判断理由

- ・今年の夏は例年並の気温になることが予想されているため、行楽地向け商品の売上増加が見込まれる。（製造業（食品））
- ・売上げが徐々に減少しており、宴会の予約も少ない。（寿司店）

景気の先行き判断DI

| 調査日時 分野 | 平成15年 6月 | 平成15年 9月 | 平成15年 12月 | 平成16年 3月 | 平成16年 6月 |
|------------|-------------|-------------|--------------|-------------|-------------|
| 合計 | 51.8 | 53.6 | 48.2 | 55.0 | 54.9 |
| 家計動向関連 | 51.6 | 52.3 | 46.1 | 55.3 | 52.3 |
| 企業動向関連 | 51.3 | 54.2 | 50.0 | 48.5 | 57.9 |
| 雇用関連 | 55.0 | 60.0 | 55.0 | 75.0 | 60.0 |

回答構成比

| | 良くなっている | やや良くなっている | 変わらない | やや悪くなっている | 悪くなっている |
|----------|---------|-----------|-------|-----------|---------|
| 平成15年3月 | 1.8% | 27.3% | 47.3% | 23.6% | 0.0% |
| 平成15年6月 | 1.8% | 34.5% | 45.5% | 12.7% | 5.5% |
| 平成15年9月 | 0.0% | 25.5% | 43.6% | 29.1% | 1.8% |
| 平成15年12月 | 0.0% | 40.0% | 43.6% | 12.7% | 3.7% |
| 平成16年3月 | 3.6% | 23.2% | 66.1% | 3.6% | 3.6% |

主 要 経 済 指 標

茨 城 県

| 年 月 | 人 口 | | | 労 働 | | | | | | 景 気 動 向 | |
|-------|-----------|-----------|------------|-------------|--------------|-------------|-------------------------|-------------|--|-----------------------|-----------------------|
| | 世 帯 | 人 口 | 人 口 増加率 | 現金給与 総 額 | 賃金指数 (名目) | 常用雇用 指 数 | 所 定 外 労 働 時 間 指 数 | 有効求人 倍 率 | 雇用保険 受 給 者 実 人 員 (年度数値 は月平均) | 景気動向 指 数 (一致指数) | 景気総合 指 数 (一致指数) |
| | | | | | | | | | | | |
| | | | | 世 帯 | 人 | % | 円 | 平成12年=100 | | | 倍 |
| 平成13年 | 1 000 574 | 2 991 172 | 1.84 | 334 419 | 99.5 | 100.8 | 94.7 | 0.63 | ※21 413 | — | — |
| 14 | 1 012 847 | 2 992 538 | 0.46 | 316 296 | 94.7 | 98.3 | 89.0 | 0.51 | ※23 287 | — | — |
| 15 | … | 2 991 030 | △0.50 | 312 538 | 96.9 | 97.2 | 102.1 | 0.60 | ※17 362 | — | — |
| 15. 7 | 1 022 349 | 2 990 941 | 0.14 | 321 060 | 99.6 | 97.5 | 102.3 | 0.58 | 19 816 | 85.7 | 98.0 |
| 8 | 1 022 981 | 2 991 350 | 0.27 | 263 416 | 82.0 | 97.3 | 100.7 | 0.60 | 18 775 | 28.6 | 94.6 |
| 9 | 1 023 782 | 2 992 156 | 0.00 | 260 959 | 81.5 | 97.5 | 106.3 | 0.63 | 18 415 | 57.1 | 101.3 |
| 10 | 1 024 287 | 2 992 152 | 0.37 | 264 016 | 82.7 | 97.0 | 108.8 | 0.66 | 17 790 | 57.1 | 103.2 |
| 11 | 1 025 625 | 2 993 253 | 0.21 | 268 951 | 84.4 | 97.6 | 107.2 | 0.68 | 16 255 | 71.4 | 102.4 |
| 12 | 1 026 593 | 2 993 893 | △0.19 | 536 100 | 168.7 | 97.7 | 108.7 | 0.71 | 15 661 | 57.1 | 104.3 |
| 16. 1 | 1 026 767 | 2 993 323 | △0.08 | 284 559 | 83.6 | 95.9 | 101.9 | 0.71 | 14 725 | 85.7 | 107.5 |
| 2 | 1 027 181 | 2 993 097 | △0.07 | 278 735 | 81.9 | 95.8 | 106.5 | 0.73 | 13 878 | 85.7 | 106.7 |
| 3 | 1 027 750 | 2 992 882 | △2.37 | 291 402 | 85.6 | 95.6 | 111.2 | 0.74 | 13 492 | 85.7 | 109.6 |
| 4 | 1 027 209 | 2 985 795 | 2.07 | 283 008 | 83.2 | 97.4 | 114.0 | 0.72 | 12 839 | 57.1 | 106.5 |
| 5 | 1 034 154 | 2 991 976 | 0.27 | … | … | … | … | 0.70 | 12 816 | 28.6 | 102.0 |
| 6 | 1 035 601 | 2 992 785 | 0.34 | … | … | … | … | … | … | … | … |
| 7 | 1 037 328 | 2 993 789 | … | … | … | … | … | … | … | … | … |
| 資料出所 | 県 統 計 課 | | | | | | 茨城労働局職業安定課 | | 県統計課 | | |
| 関連ページ | 14～15ページ | | | 16～17ページ | | | 17ページ | | | | |

(注) 世帯と人口の各年の数値は10月1日現在、人口増加率は10月1日～翌年9月30日。
 景気動向・総合指数については、季節調整要因変更のため遡及して変更。
 有効求人倍率はパートタイムを含む数値。※は年度数値。

全 国

| 年 月 | 人 口 | | 労 働 | | | | | 景 気 動 向 | | |
|-------|---------|-----------|-------------|--------------|-------------|-------------------------|-------------|-----------|-----------------------|-----------------------|
| | 人 口 | 人口増加 率 | 現金給与 総 額 | 賃金指数 (名目) | 常用雇用 指 数 | 所 定 外 労 働 時 間 指 数 | 有効求人 倍 率 | 完全失業 率 | 景気動向 指 数 (一致指数) | 景気総合 指 数 (一致指数) |
| | | | | | | | | | | |
| | | | 万 人 | % | 円 | 平成12年=100 | | | 倍 | % |
| 平成13年 | 12 729 | 2.87 | 351 335 | 98.5 | 99.6 | 96.3 | 0.59 | 5.0 | — | — |
| 14 | 12 744 | 1.14 | 343 480 | 95.6 | 98.9 | 96.4 | 0.54 | 5.4 | — | — |
| 15 | 12 762 | 1.44 | 339 471 | 94.8 | 98.4 | 101.0 | 0.64 | 5.3 | — | — |
| 15. 7 | 12 765 | △0.60 | 401 724 | 111.4 | 98.7 | 99.0 | 0.63 | 5.3 | 81.8 | 95.5 |
| 8 | 12 757 | △0.01 | 295 611 | 81.9 | 98.6 | 97.0 | 0.64 | 5.1 | 54.5 | 95.8 |
| 9 | 12 757 | 0.37 | 282 244 | 78.2 | 98.5 | 100.0 | 0.67 | 5.1 | 81.8 | 98.0 |
| 10 | 12 762 | 0.06 | 284 128 | 78.7 | 98.5 | 104.0 | 0.70 | 5.2 | 100.0 | 99.9 |
| 11 | 12 763 | 0.34 | 293 200 | 81.2 | 98.5 | 106.1 | 0.73 | 5.1 | 81.8 | 100.0 |
| 12 | 12 767 | △1.15 | 621 143 | 172.0 | 98.5 | 108.1 | 0.77 | 4.9 | 81.8 | 101.0 |
| 16. 1 | 12 752 | 1.04 | 283 762 | 80.3 | 98.2 | 100.0 | 0.77 | 5.0 | 81.8 | 103.3 |
| 2 | 12 766 | p△0.51 | 274 599 | 77.7 | 98.0 | 103.0 | 0.77 | 5.0 | 72.7 | 101.7 |
| 3 | p12 759 | p0.47 | 284 858 | 80.6 | 97.7 | 108.1 | 0.77 | 4.7 | 50.0 | 101.1 |
| 4 | p12 771 | … | 280 545 | 79.4 | 98.9 | 107.1 | 0.77 | 4.7 | p45.0 | p103.3 |
| 5 | p12 779 | … | 275 323 | 77.9 | 98.9 | 100.0 | 0.80 | 4.6 | p70.0 | p103.9 |
| 6 | p12 776 | … | … | … | … | … | … | … | … | … |
| 7 | … | … | … | … | … | … | … | … | … | … |
| 資料出所 | 総務省統計局 | | 厚 生 労 働 省 | | | | 総務省統計局 | 内 閣 府 | | |

(注) 世帯と人口の各年の数値は10月1日現在、人口増加率は10月1日～翌年9月30日。
 有効求人倍率はパートタイムを含む数値。

主 要 経

茨 城 県

| 年 月 | 鉱工業・エネルギー | | | | 公共投資 公共工事 請負契約額 | 金融・企業経営 | | | | |
|-----------|--------------|-------------|-------------|--------------|--------------------------|-----------|---------|---------|------------|------------|
| | 鉱工業 生産指数 | 鉱工業 出荷指数 | 鉱工業 在庫指数 | 大口電力 使用量 | | 金融機関預貸金 | | 手形交換高 | | 企業倒産 件数 |
| | | | | | | 実質預金 | 貸出金 | 枚数 | 金額 | |
| | 鉱工業総合季節調整済指数 | | | 50kw以上 | | 年度末 | | 8手形交換所分 | | |
| 平成12年=100 | | | 千kwh | 百万円 | 億 円 | 千枚 | 百万円 | 件 | | |
| 平成13年 | 96.1 | 95.7 | 101.4 | 10 764 082 | ※315 682 | 124 565 | 75 926 | 1 032 | 1 265 263 | 235 |
| 14 | 94.8 | 94.1 | 94.0 | 11 200 565 | ※255 751 | 125 392 | 74 393 | 936 | 1 093 511 | 214 |
| 15 | r 100.1 | 98.3 | r 93.2 | 11 474 683 | ※320 893 | 126 190 | 73 682 | 835 | 986 553 | 176 |
| 15. 7 | 99.9 | 97.5 | 94.7 | 955 680 | 24 494 | 127 051 | 73 746 | 73 | 80 465 | 18 |
| 8 | 96.1 | 93.5 | 92.2 | 918 010 | 19 115 | 127 257 | 73 608 | 57 | 67 029 | 9 |
| 9 | 103.3 | 102.9 | 91.7 | 958 441 | 40 306 | 125 979 | 73 356 | 76 | 89 313 | 13 |
| 10 | 104.3 | 100.5 | 92.9 | 969 893 | 42 962 | 125 691 | 72 798 | 68 | 73 562 | 15 |
| 11 | 100.6 | 97.0 | 97.6 | 957 614 | 30 415 | 126 437 | 73 027 | 54 | 55 432 | 9 |
| 12 | 102.2 | 99.8 | 93.4 | 960 974 | 30 477 | 127 326 | 73 415 | 73 | 90 599 | 9 |
| 16. 1 | 106.2 | 103.4 | 91.7 | 904 319 | 24 911 | 126 058 | 73 360 | 61 | 67 338 | 10 |
| 2 | 105.3 | 102.6 | 94.0 | 956 745 | 25 891 | 126 304 | 73 569 | 69 | 71 302 | 12 |
| 3 | 104.9 | 103.4 | 95.1 | 983 386 | 26 598 | 126 190 | 73 682 | 79 | 91 498 | 14 |
| 4 | 102.9 | 102.4 | 94.8 | 967 303 | 20 848 | 126 390 | 72 958 | 64 | 92 571 | 10 |
| 5 | 102.6 | 100.0 | 91.9 | 907 662 | 14 276 | p127 099 | p72 972 | 62 | 76 467 | 12 |
| 6 | ... | ... | ... | 1 018 092 | 19 234 | ... | ... | ... | ... | 11 |
| 7 | ... | ... | ... | ... | ... | ... | ... | ... | ... | ... |
| 資料出所 | 県 統 計 課 | | | 東京電力 茨城支店 | 東日本建設業 保証株式会社 茨城支店 | 日本銀行水戸事務所 | | | 東京商工 水戸 | |
| 関連ページ | 19～21ページ | | | 22ページ | | 23ページ | | 24ページ | 24ペー | |

(注) 公共工事請負契約額は工事場所ベース。※は年度数値。
平成15年1月以降の鉱工業指数については、年間補正により改訂。

全 国

| 年 月 | 鉱工業・エネルギー | | | | 公共投資 公共工事 請負契約額 | 金融・企業経営 | | | | |
|-----------|--------------|-------------|-------------|------------------------|-----------------------|------------|-----------|------------|---------|-----------|
| | 鉱工業 生産指数 | 鉱工業 出荷指数 | 鉱工業 在庫指数 | 大口電力 使用量 (9電力会社) | | 銀行券 発行高 | 国内銀行主要勘定 | | 手形交換高 | |
| | | | | | | | 実質預金 | 貸出金 | 枚数 | 金額 |
| | 鉱工業総合季節調整済指数 | | | | | 年月末 | | | | |
| 平成12年=100 | | | 百万kwh | 億円 | 億円 | | 千枚 | 億円 | | |
| 平成13年 | 93.2 | 93.7 | 98.3 | 259 059 | 168 415 | 690 042 | 4 861 746 | 4 482 233 | 208 900 | 8 772 980 |
| 14 | 92.0 | 93.5 | 90.4 | 258 004 | 154 699 | 754 718 | 5 016 306 | 4 316 425 | 187 085 | 7 052 743 |
| 15 | r 95.0 | 97.2 | r 88.2 | 259 993 | ... | 769 096 | 5 116 754 | r4 138 534 | 171 986 | 6 329 710 |
| 15. 7 | 94.0 | 95.7 | 91.3 | 22 566 | 12 450 | 708 445 | 5 114 173 | 4 095 503 | 16 207 | 531 528 |
| 8 | 93.0 | 95.3 | 90.6 | 21 824 | 12 101 | 707 083 | 5 126 181 | 4 114 743 | 11 857 | 443 902 |
| 9 | 96.4 | 99.0 | 90.9 | 22 643 | 14 952 | 700 632 | 5 111 600 | 4 137 209 | 15 367 | 575 951 |
| 10 | 97.5 | 100.6 | 90.6 | 22 214 | 13 326 | 706 309 | 5 050 351 | 4 086 598 | 14 017 | 537 810 |
| 11 | 98.8 | 100.2 | 91.6 | 21 469 | 8 726 | 709 523 | 5 106 740 | 4 114 304 | 11 314 | 401 462 |
| 12 | 98.2 | 101.1 | 89.8 | 21 409 | 11 271 | 769 096 | 5 116 754 | 4 138 534 | 15 890 | 548 035 |
| 16. 1 | 101.0 | 103.7 | 89.1 | 20 882 | 7 394 | 715 100 | 5 084 348 | 4 108 071 | 12 498 | 472 826 |
| 2 | 97.2 | 99.0 | 89.7 | 20 989 | 7 483 | 713 872 | 5 109 292 | 4 098 286 | 13 002 | 460 442 |
| 3 | 97.8 | 99.1 | 90.0 | 22 136 | 17 066 | 714 032 | 5 192 079 | 4 116 938 | 15 916 | 637 576 |
| 4 | 101.2 | 103.1 | 91.3 | 21 555 | 4 048 | 732 269 | 5 182 094 | 4 044 596 | 13 363 | 535 401 |
| 5 | 102.0 | 104.4 | 89.7 | 21 764 | ... | 711 137 | 5 197 971 | 4 025 947 | 12 862 | 490 149 |
| 6 | p 100.7 | p 102.9 | p 89.5 | 23 294 | ... | ... | ... | ... | ... | ... |
| 7 | ... | ... | ... | ... | ... | ... | ... | ... | ... | ... |
| 資料出所 | 経 済 産 業 省 | | | 資源エネ ルギー庁 | 国土交通省 | 日本銀行調査統計局 | | | | |

(注) 平成15年1月以降の鉱工業指数については、年間補正により改訂。
全国の大口電力使用量は9電力会社の計。
国内銀行主要勘定は、第2地方銀行協会加盟行（相互銀行を含む）を含むベースで週及調整。

済 指 標 (続)

茨 城 県

| 企業倒産 負債金額 | 消費・物価 | | | | 建 築 | | | | 年 月 |
|--------------|----------------------------|------------|-----------------|------------------------|---------------|------------------------|--------------|------------------|-------|
| | 家計消費支出 (水戸市) (勤労者世帯) | 百貨店 売上高 | 新車登録 台 数 | 消 費 者 物価指数 (水戸市) | 建築着工 床 面 積 | 建築着工 工 事 費 予 定 額 | 新設住宅 着工戸数 | 新 設 住 宅 着工床面積 | |
| | 百万円 | 円 | 百万円 | 台 | 平成12年=100 | 千㎡ | 百万円 | 戸 | |
| 116 240 | 347 800 | 74 583 | 145 792 | 99.5 | 4 539 | 672 484 | 23 944 | 2 404 172 | 平成13年 |
| 223 585 | 328 451 | 68 587 | 141 207 | 98.4 | 4 218 | 617 261 | 23 469 | 2 300 693 | 14 |
| 172 163 | 351 012 | 63 520 | 145 723 | 97.8 | 4 067 | 610 829 | 22 386 | 2 262 235 | 15 |
| 35 313 | 305 280 | 5 636 | 13 017 | 97.6 | 364 | 55 859 | 1 892 | 192 457 | 15. 7 |
| 5 510 | 367 146 | 4 159 | 8 265 | 97.7 | 364 | 54 494 | 2 045 | 204 218 | 8 |
| 3 268 | 298 018 | 4 173 | 14 359 | 97.9 | 350 | 54 436 | 1 962 | 194 722 | 9 |
| 6 529 | 328 640 | 4 966 | 11 673 | 97.8 | 375 | 55 605 | 2 052 | 199 620 | 10 |
| 1 846 | 346 526 | 5 326 | 11 456 | 97.4 | 303 | 44 410 | 1 961 | 183 355 | 11 |
| 9 851 | 407 853 | 6 748 | 10 815 | 97.6 | 323 | 46 241 | 1 947 | 180 042 | 12 |
| 9 608 | 321 076 | 5 311 | 11 632 | 97.3 | 306 | 48 056 | 1 549 | 154 200 | 16. 1 |
| 22 414 | 314 058 | 4 379 | 13 817 | 97.4 | 389 | 53 307 | 1 842 | 198 973 | 2 |
| 1 799 | 368 257 | 4 960 | 20 826 | 97.4 | 366 | 54 062 | 2 017 | 202 465 | 3 |
| 1 854 | 311 758 | 4 800 | 9 195 | 97.4 | 413 | 57 570 | 1 592 | 165 259 | 4 |
| 4 084 | ... | 4 344 | 9 889 | 97.7 | 357 | 52 458 | 2 028 | 212 206 | 5 |
| 1 373 | ... | ... | 11 621 | 98.0 | ... | ... | ... | ... | 6 |
| ... | ... | ... | ... | ... | ... | ... | ... | ... | 7 |
| リサーチ 支店 | 総務省統計局 | 経済産業省 | 茨城県自動車 販売店協会 | 県統計課 | 国土交通省総合政策局 | | | | 資料出所 |
| シ | 25～26ページ | | | 27ページ | 30ページ | | | | 関連ページ |

(注) 消費者物価指数は持家の帰属家賃を含む総合指数。

全 国

| 企業倒産 件 数 | 企業倒産 負債金額 | 消費・物価 | | | | | 建 築 | | | | 年 月 |
|-------------|--------------|------------------------|------------------|-------------|---------------|---------------------|---------------|------------------------|--------------|----------------------|-------|
| | | 家計消費 支 出 (勤労者世帯) | 百貨店 売上高 | 新車登録 台 数 | 消 費 者 物価指数 | 企 業 物価指数 (国内) | 建築着工 床 面 積 | 建築着工 工 事 費 予 定 額 | 新設住宅 着工戸数 | 新設住宅 着 工 床 面 積 | |
| | | 円 | 億円 | 千台 | 平成12年=100 | 平成12年=100 | 千㎡ | 億円 | 戸 | 千㎡ | |
| 19 441 | 162 130 | 335 042 | 96 261 | 4 059 | 99.3 | 97.7 | 181 093 | 282 713 | 1 173 858 | 109 836 | 平成13年 |
| 19 458 | 137 557 | 330 651 | 93 652 | 3 966 | 98.4 | 95.7 | 172 344 | 267 813 | 1 151 016 | 104 763 | 14 |
| 16 624 | 117 700 | 325 823 | 91 067 | 4 027 | 98.1 | 95.0 | 173 096 | 264 547 | 1 160 083 | 104 038 | 15 |
| 1 384 | 7 008 | 326 772 | 8 652 | 370 | 98.0 | 94.9 | 15 235 | 23 598 | 98 718 | 8 984 | 15. 7 |
| 1 321 | 11 734 | 328 498 | 6 262 | 246 | 98.2 | 94.9 | 14 329 | 22 027 | 92 406 | 8 393 | 8 |
| 1 238 | 11 293 | 315 887 | 6 561 | 405 | 98.3 | 94.9 | 15 444 | 23 197 | 98 369 | 8 893 | 9 |
| 1 387 | 8 510 | 322 098 | 7 587 | 313 | 98.3 | 94.7 | 15 283 | 23 393 | 104 572 | 9 125 | 10 |
| 1 136 | 10 089 | 307 084 | 7 916 | 310 | 97.8 | 94.8 | 14 161 | 21 848 | 98 399 | 8 533 | 11 |
| 1 174 | 4 531 | 383 037 | 10 501 | 295 | 97.9 | 94.9 | 14 643 | 22 439 | 100 826 | 8 721 | 12 |
| 1 205 | 4 536 | 329 574 | 7 765 | 272 | 97.7 | 95.0 | 12 682 | 20 069 | 88 797 | 7 540 | 16. 1 |
| 1 208 | 10 898 | 314 355 | 6 342 | 362 | 97.7 | 95.3 | 12 837 | 19 304 | 84 950 | 7 611 | 2 |
| 1 343 | 13 084 | 348 152 | 7 794 | 575 | 97.9 | 95.5 | 14 904 | 23 800 | 93 285 | 8 462 | 3 |
| 1 189 | 6 119 | 366 027 | 7 020 | 237 | 97.9 | 95.7 | 15 400 | 23 007 | 96 178 | 8 847 | 4 |
| 1 182 | 5 372 | 322 716 | 6 967 | 260 | 98.0 | 95.7 | 14 715 | 21 541 | 98 889 | 9 010 | 5 |
| ... | ... | ... | ... | 323 | ... | ... | ... | ... | ... | ... | 6 |
| ... | ... | ... | ... | ... | ... | ... | ... | ... | ... | ... | 7 |
| (株)帝国データバンク | 総務省 統計局 | 経済産業省 | 日本自動車 販売協会連合会 | 総務省 統計局 | 日本銀行 | 国土交通省総合政策局 | | | | 資料出所 | |

(注) 消費者物価指数は持家の帰属家賃を含む総合指数。

1. 世帯、人口および人口移動

(単位：世帯、人)

| 年 月 日 | 世 帯 数 | 人 口 | | | 対 前 年 (月) 増 減 数 | 人 口 移 動 | | | |
|---------|-----------|-----------|-----------|-----------|-------------------------|---------|--------|---------|---------|
| | | 総 数 | 男 | 女 | | 自 然 動 態 | | 社 会 動 態 | |
| | | | | | | 出 生 | 死 亡 | 転 入 | 転 出 |
| 13.10.1 | 1 000 574 | 2 991 172 | 1 489 964 | 1 501 208 | 5 496 | 28 227 | 23 077 | 139 001 | 138 655 |
| 14.10.1 | 1 012 847 | 2 992 538 | 1 489 801 | 1 502 737 | 245 | 2 266 | 1 850 | 9 376 | 9 547 |
| 15.10.1 | … | 2 991 030 | 1 488 446 | 1 502 584 | … | … | … | … | … |
| 15. 7.1 | 1 022 349 | 2 990 941 | 1 488 986 | 1 501 955 | 398 | 2 222 | 1 827 | 8 626 | 8 623 |
| 8.1 | 1 022 981 | 2 991 350 | 1 489 009 | 1 502 341 | 409 | 2 389 | 1 839 | 10 238 | 10 379 |
| 9.1 | 1 023 782 | 2 992 156 | 1 489 492 | 1 502 664 | 806 | 2 207 | 1 821 | 9 223 | 8 803 |
| 10.1 | 1 024 287 | 2 992 152 | 1 489 243 | 1 502 909 | △4 | 2 390 | 1 889 | 9 575 | 10 080 |
| 11.1 | 1 025 625 | 2 993 253 | 1 489 878 | 1 503 375 | 1 101 | 2 367 | 1 943 | 11 060 | 10 383 |
| 12.1 | 1 026 593 | 2 993 893 | 1 490 134 | 1 503 759 | 640 | 2 035 | 1 900 | 8 621 | 8 116 |
| 16. 1.1 | 1 026 767 | 2 993 323 | 1 489 724 | 1 503 599 | △570 | 2 185 | 2 008 | 9 571 | 10 318 |
| 2.1 | 1 027 181 | 2 993 097 | 1 489 523 | 1 503 574 | △226 | 2 339 | 2 739 | 8 539 | 8 365 |
| 3.1 | 1 027 750 | 2 992 882 | 1 489 216 | 1 503 666 | △215 | 2 007 | 2 179 | 8 706 | 8 749 |
| 4.1 | 1 027 209 | 2 985 795 | 1 484 914 | 1 500 881 | △7 087 | 2 374 | 2 267 | 20 774 | 27 938 |
| 5.1 | 1 034 154 | 2 991 976 | 1 488 701 | 1 503 275 | 6 181 | 2 284 | 2 021 | 20 539 | 14 621 |
| 6.1 | 1 035 601 | 2 992 785 | 1 489 002 | 1 503 783 | 809 | 2 144 | 1 955 | 8 854 | 8 234 |
| 7.1 | 1 037 328 | 2 993 789 | 1 489 347 | 1 504 442 | 1 004 | 2 285 | 1 837 | 9 073 | 8 517 |

(注) 人口移動のうち、年別人口移動については前年11月1日現在から当年10月1日現在までの合計値を、資料：県統計課
月別人口移動については前月の月間数値を示す。
人口移動については各市町村から住民基本台帳などにに基づき報告されたものである。

2. 市町村別人口と世帯

(単位：世帯、人)

| 市 町 村 | 平成12年 10月1日 人口総数 | 平 成 16 年 7 月 1 日 | | | 市 町 村 | 平成12年 10月1日 人口総数 | 平 成 16 年 7 月 1 日 | | |
|---------|------------------------|------------------|-------|-----------|-------------|------------------------|------------------|-----|--------|
| | 人口総数 | 対 前 月 増 減 数 | 世 帯 数 | 人口総数 | | 対 前 月 増 減 数 | 世 帯 数 | | |
| 総 数 | 2 985 676 | 2 993 789 | 1 004 | 1 037 328 | 水 海 道 市 | 42 015 | 42 494 | 57 | 13 181 |
| 市 部 | 1 694 938 | 1 813 481 | 585 | 664 058 | 常陸太田市 | 39 680 | 39 146 | △27 | 13 135 |
| 郡 部 | 1 290 738 | 1 180 308 | 419 | 373 270 | 高 萩 市 | 34 602 | 33 717 | 14 | 12 139 |
| 水 戸 市 | 246 739 | 249 206 | 68 | 100 579 | 北 茨 城 市 | 51 593 | 50 329 | △13 | 17 222 |
| 日 立 市 | 193 353 | 188 745 | △164 | 73 869 | 笠 間 市 | 30 076 | 29 741 | △13 | 9 673 |
| 土 浦 市 | 134 702 | 135 460 | 96 | 51 610 | 取 手 市 | 82 527 | 80 216 | △26 | 30 674 |
| 古 河 市 | 58 727 | 58 524 | △14 | 21 279 | 岩 井 市 | 43 421 | 42 877 | 47 | 12 757 |
| 石 岡 市 | 52 568 | 52 886 | 6 | 18 348 | 牛 久 市 | 73 258 | 75 950 | 96 | 27 146 |
| 下 館 市 | 65 034 | 64 179 | 2 | 21 042 | つ く ば 市 | * 165 978 | 198 421 | 160 | 76 245 |
| 結 城 市 | 52 774 | 52 892 | 34 | 16 824 | ひ ち ち な か 市 | 151 673 | 153 114 | 66 | 56 145 |
| 龍 ヶ 崎 市 | 76 923 | 79 774 | 59 | 28 601 | 鹿 嶋 市 | 62 287 | 63 865 | 74 | 23 142 |
| 下 妻 市 | 37 008 | 37 476 | 16 | 12 081 | 潮 来 市 | * | 31 507 | △1 | 10 212 |
| | | | | | 守 谷 市 | * | 52 962 | 48 | 18 154 |

(注) 1 「市部」及び「郡部」の平成12年10月1日人口総数欄は、それぞれ合併等前の旧市町村の区分により集計してある。
* 平成13年4月1日 潮来町と牛堀町が合併し潮来市となる。
* 平成14年2月2日 守谷町が守谷市となる。
* 平成14年11月1日 つくば市と荃崎町が合併しつくば市となる。
2 牛堀町(人口総数6,103)と潮来町(同25,841)を含む。
3 荃崎町(同25,836)を含む。
4 守谷町(同50,362)を含む。

| 市町村 | 平成12年 10月1日 人口総数 | 平成 16 年 7 月 1 日 | | | 市町村 | 平成12年 10月1日 人口総数 | 平成 16 年 7 月 1 日 | | |
|-------------|------------------------|-----------------|----------------|--------|-------------|------------------------|-----------------|----------------|--------|
| | | 人口総数 | 対前 増減 月数 | 世帯数 | | | 人口総数 | 対前 増減 月数 | 世帯数 |
| 東茨城郡 | 139 554 | 139 319 | 72 | 44 478 | 稲敷郡 | ³ 153 763 | 127 513 | 120 | 41 505 |
| 茨城町 | 35 296 | 35 012 | 54 | 10 526 | 江戸崎町 | 20 456 | 20 056 | 21 | 6 659 |
| 小川町 | 19 501 | 19 566 | 26 | 5 759 | 美浦村 | 18 219 | 18 277 | △19 | 6 258 |
| 美野里町 | 25 040 | 25 497 | △11 | 8 353 | 阿見町 | 46 922 | 47 777 | 118 | 17 213 |
| 内原町 | 14 823 | 14 838 | △6 | 4 949 | 新利根町 | 10 500 | 10 431 | △2 | 3 038 |
| 常北町 | 13 459 | 13 572 | △3 | 4 310 | 河内町 | 11 502 | 11 107 | △24 | 3 150 |
| 桂村 | 7 050 | 6 919 | 0 | 2 167 | 桜川村 | 7 449 | 7 137 | △17 | 1 844 |
| 御前山村 | 4 428 | 4 326 | 5 | 1 385 | 東町 | 12 879 | 12 728 | 43 | 3 343 |
| 大洗町 | 19 957 | 19 589 | 7 | 7 029 | 新治郡 | 94 049 | 93 580 | 25 | 28 033 |
| 西茨城郡 | 77 519 | 77 033 | 11 | 24 325 | 霞ヶ浦町 | 18 569 | 18 095 | △15 | 5 244 |
| 友部町 | 35 557 | 35 682 | 25 | 11 969 | 玉里村 | 8 865 | 9 005 | △2 | 2 733 |
| 岩間町 | 16 725 | 16 585 | △8 | 5 268 | 八郷町 | 30 551 | 30 253 | 27 | 8 102 |
| 七会村 | 2 498 | 2 388 | 3 | 647 | 千代田町 | 26 660 | 26 987 | 23 | 9 371 |
| 岩瀬町 | 22 739 | 22 378 | △9 | 6 441 | 新治村 | 9 404 | 9 240 | △8 | 2 583 |
| 那珂郡 | 133 938 | 134 635 | 106 | 45 946 | 筑波郡 | 40 532 | 40 474 | 10 | 12 589 |
| 東海村 | 34 333 | 35 370 | 64 | 12 905 | 伊奈町 | 25 569 | 25 023 | △1 | 7 919 |
| 那珂町 | 45 983 | 46 606 | 27 | 15 560 | 谷和原村 | 14 963 | 15 451 | 11 | 4 670 |
| 瓜連町 | 9 086 | 8 846 | △2 | 2 774 | 真壁郡 | 78 681 | 76 817 | △12 | 21 497 |
| 大宮町 | 27 126 | 27 259 | 15 | 9 280 | 関城町 | 16 145 | 15 975 | 7 | 4 488 |
| 山方町 | 8 048 | 7 653 | 1 | 2 614 | 明野町 | 17 796 | 17 362 | 1 | 4 981 |
| 美和村 | 4 612 | 4 366 | 4 | 1 393 | 真壁町 | 20 039 | 19 348 | △11 | 5 401 |
| 緒川村 | 4 750 | 4 535 | △3 | 1 420 | 大和村 | 7 556 | 7 321 | △10 | 1 908 |
| 久慈郡 | 46 171 | 44 332 | △5 | 14 426 | 協和町 | 17 145 | 16 811 | 1 | 4 719 |
| 金砂郷町 | 11 336 | 11 330 | 24 | 3 507 | 結城郡 | 58 118 | 58 871 | 38 | 16 862 |
| 水府村 | 6 447 | 5 997 | △1 | 2 034 | 八千代町 | 24 352 | 24 233 | △17 | 6 493 |
| 里美村 | 4 406 | 4 218 | △7 | 1 343 | 千代川村 | 9 536 | 9 593 | △4 | 2 826 |
| 大子町 | 23 982 | 22 787 | △21 | 7 542 | 石下町 | 24 230 | 25 045 | 59 | 7 543 |
| 多賀郡 | 13 236 | 13 396 | 35 | 4 591 | 猿島郡 | 140 366 | 140 240 | △10 | 42 773 |
| 十王町 | 13 236 | 13 396 | 35 | 4 591 | 総和町 | 48 007 | 48 806 | △24 | 15 946 |
| 鹿島郡 | 138 541 | 142 125 | 65 | 48 029 | 五霞町 | 10 218 | 9 995 | △20 | 2 872 |
| 旭村 | 11 637 | 11 837 | △9 | 3 322 | 三和町 | 39 718 | 39 270 | 36 | 12 138 |
| 鉾田町 | 28 225 | 28 188 | 27 | 8 030 | 猿島町 | 15 252 | 15 152 | 11 | 3 863 |
| 大洋村 | 11 053 | 11 434 | 15 | 3 763 | 境町 | 27 171 | 27 017 | △13 | 7 954 |
| 神栖町 | 48 575 | 51 642 | 55 | 19 864 | 北相馬郡 | ⁴ 102 861 | 51 017 | △48 | 16 840 |
| 波崎町 | 39 051 | 39 024 | △23 | 13 050 | 藤代町 | 33 466 | 32 796 | △31 | 10 859 |
| 行方郡 | ² 73 409 | 40 956 | 12 | 11 376 | 利根町 | 19 033 | 18 221 | △17 | 5 981 |
| 麻生町 | 16 587 | 16 235 | 1 | 4 580 | | | | | |
| 北浦町 | 10 938 | 10 923 | 7 | 2 826 | | | | | |
| 玉造町 | 13 940 | 13 798 | 4 | 3 970 | | | | | |

(注) 世帯数, 人口, 人口移動とも外国人を含む。

資料: 県統計課

3. 産業別賃金指数 (現金給与総額)

(平成12年=100) (単位:円)

| 年 月 | 調査産業計 | | 建設業 | 製造業 | 電気・ガス・ 熱供給・ 水道業 | 運輸・ 通信業 | 卸売・ 小売業・ 飲食店 | 金融・ 保険業 | 不動産業 | サービス業 | 現金給与総額 |
|-------|--------------|--------------|-------|-------|-----------------------|------------|--------------------|------------|-------|-------|-------------------------|
| | サービス 業を含む | サービス 業を除く | | | | | | | | | 調査産業計 〔サービス 業を含む〕 |
| 平成13年 | 99.5 | 99.8 | 93.6 | 96.8 | 119.6 | 103.1 | 110.8 | 96.5 | 81.9 | 98.3 | 334 419 |
| 14 | 94.7 | 93.4 | 91.3 | 94.4 | 124.4 | 79.9 | 101.8 | 85.3 | 84.6 | 96.0 | 316 296 |
| 15 | 96.9 | 96.2 | 100.2 | 99.1 | 117.7 | 87.4 | 98.9 | 80.3 | 71.7 | 97.0 | 312 538 |
| 15. 4 | 82.7 | 83.0 | 90.7 | 83.6 | 89.4 | 74.1 | 89.9 | 70.5 | 62.3 | 81.1 | 268 764 |
| 5 | 82.4 | 81.5 | 88.8 | 81.8 | 88.1 | 74.7 | 89.4 | 66.3 | 60.3 | 83.2 | 267 212 |
| 6 | 152.1 | 138.3 | 105.4 | 152.6 | 266.2 | 114.5 | 109.3 | 142.6 | 161.4 | 174.7 | 491 587 |
| 7 | 99.6 | 105.5 | 118.9 | 108.9 | 87.6 | 97.3 | 116.3 | 75.8 | 50.7 | 88.4 | 321 060 |
| 8 | 82.0 | 83.0 | 92.5 | 82.1 | 87.6 | 76.3 | 95.9 | 65.0 | 52.9 | 79.4 | 263 416 |
| 9 | 81.5 | 82.4 | 91.4 | 82.6 | 87.1 | 79.4 | 91.6 | 63.2 | 50.9 | 78.8 | 260 959 |
| 10 | 82.7 | 83.6 | 88.4 | 85.9 | 86.3 | 78.9 | 90.1 | 64.5 | 49.4 | 80.0 | 264 016 |
| 11 | 84.4 | 86.2 | 93.2 | 88.0 | 87.4 | 85.9 | 91.2 | 65.8 | 50.1 | 80.4 | 268 951 |
| 12 | 168.7 | 165.8 | 150.5 | 179.7 | 262.6 | 143.3 | 146.3 | 151.9 | 114.2 | 171.6 | 536 100 |
| 16. 1 | 83.6 | 85.8 | 95.7 | 82.1 | 96.2 | 79.0 | 102.5 | 80.2 | 46.1 | 78.5 | 284 559 |
| 2 | 81.9 | 83.5 | 86.6 | 81.7 | 85.5 | 80.0 | 113.0 | 62.1 | 48.5 | 74.7 | 278 735 |
| 3 | 85.6 | 88.0 | 90.4 | 87.3 | 84.8 | 89.4 | 706.3 | 63.9 | 48.7 | 80.2 | 291 402 |
| 4 | 83.2 | 84.9 | 89.3 | 84.8 | 88.1 | 82.5 | 103.3 | 58.4 | 48.0 | 78.9 | 283 008 |

(注) 1 規模5人以上の事業所。 2 名目賃金指数。

資料: 県統計課

4. 産業別雇用指数

(平成12年=100)

| 年 月 | 調査産業計 | | 建設業 | 製造業 | 電気・ガス・ 熱供給・ 水道業 | 運輸・ 通信業 | 卸売・ 小売業・ 飲食店 | 金融・ 保険業 | 不動産業 | サービス業 |
|-------|--------------|--------------|------|------|-----------------------|------------|--------------------|------------|------|-------|
| | サービス 業を含む | サービス 業を除く | | | | | | | | |
| 平成13年 | 100.8 | 98.8 | 94.4 | 97.4 | 96.9 | 98.3 | 102.7 | 100.1 | 91.2 | 105.7 |
| 14 | 98.3 | 93.9 | 85.5 | 91.5 | 111.3 | 89.3 | 100.5 | 102.0 | 76.4 | 109.4 |
| 15 | 97.2 | 92.0 | 78.7 | 88.8 | 125.5 | 88.9 | 99.5 | 106.5 | 65.8 | 110.2 |
| 15. 4 | 97.0 | 92.4 | 80.5 | 88.8 | 128.4 | 87.9 | 99.3 | 113.9 | 65.7 | 108.8 |
| 5 | 97.1 | 92.2 | 78.3 | 88.5 | 127.4 | 88.1 | 100.4 | 112.3 | 65.5 | 109.3 |
| 6 | 97.2 | 92.1 | 77.8 | 88.8 | 127.2 | 88.0 | 100.0 | 109.0 | 66.6 | 110.1 |
| 7 | 97.5 | 92.2 | 77.0 | 89.5 | 126.5 | 88.8 | 99.5 | 107.6 | 66.7 | 110.8 |
| 8 | 97.3 | 92.1 | 76.0 | 89.5 | 125.7 | 88.2 | 100.0 | 107.3 | 65.5 | 110.4 |
| 9 | 97.5 | 92.2 | 79.1 | 89.1 | 125.7 | 88.3 | 99.3 | 107.4 | 65.4 | 110.9 |
| 10 | 97.0 | 91.6 | 78.3 | 88.9 | 121.0 | 88.4 | 98.2 | 107.0 | 64.3 | 110.3 |
| 11 | 97.6 | 91.8 | 78.9 | 88.4 | 120.2 | 87.8 | 99.5 | 109.0 | 63.4 | 112.2 |
| 12 | 97.7 | 91.6 | 78.1 | 87.8 | 119.4 | 96.2 | 98.9 | 98.3 | 63.3 | 112.9 |
| 16. 1 | 95.9 | 88.4 | 76.7 | 82.3 | 118.4 | 94.7 | 97.6 | 97.6 | 58.5 | 114.4 |
| 2 | 95.8 | 88.8 | 76.7 | 82.2 | 118.4 | 95.9 | 98.5 | 97.2 | 58.4 | 113.1 |
| 3 | 95.6 | 90.1 | 76.5 | 83.9 | 118.4 | 97.0 | 100.8 | 93.0 | 58.4 | 109.2 |
| 4 | 97.4 | 91.3 | 76.4 | 85.7 | 119.8 | 98.3 | 101.6 | 93.9 | 58.4 | 112.5 |

(注) 1 規模5人以上の事業所。

2 常用雇用指数。

資料: 県統計課

5. 産業別労働時間指数（総実労働時間）

（平成12年＝100）

| 年 月 | 調査産業計 | | 建設業 | 製造業 | 電気ガス・ 熱供給・ 水道業 | 運輸・ 通信業 | 卸売・ 小売業 飲食店 | 金融・ 保険業 | 不動産業 | サービス業 | 所定外労働時間 |
|-------|--------------|--------------|-------|-------|----------------------|------------|-------------------|------------|-------|-------|-------------------------|
| | サービス 業を含む | サービス 業を除く | | | | | | | | | 調査産業計 〔サービス 業を含む〕 |
| 平成13年 | 98.8 | 99.1 | 97.9 | 98.2 | 95.7 | 99.4 | 101.6 | 98.4 | 104.1 | 98.2 | 94.7 |
| 14 | 99.3 | 98.6 | 95.2 | 101.6 | 95.4 | 97.2 | 97.3 | 94.0 | 104.0 | 101.0 | 89.0 |
| 15 | 98.7 | 98.9 | 99.9 | 102.4 | 92.7 | 105.2 | 92.6 | 97.1 | 99.1 | 98.0 | 102.1 |
| 15. 4 | 101.3 | 99.8 | 95.8 | 104.0 | 97.8 | 105.1 | 92.3 | 108.2 | 111.5 | 104.1 | 102.0 |
| 5 | 98.5 | 96.7 | 97.0 | 97.8 | 93.3 | 104.0 | 93.3 | 100.9 | 102.1 | 101.7 | 98.5 |
| 6 | 103.3 | 102.4 | 105.5 | 108.2 | 96.0 | 104.9 | 93.4 | 98.4 | 114.8 | 104.6 | 94.9 |
| 7 | 101.2 | 101.5 | 99.4 | 104.7 | 100.5 | 111.8 | 95.2 | 104.3 | 95.2 | 100.0 | 102.3 |
| 8 | 94.0 | 95.8 | 99.1 | 95.2 | 89.2 | 104.8 | 95.0 | 94.9 | 89.8 | 89.6 | 100.7 |
| 9 | 99.8 | 101.4 | 104.8 | 105.2 | 92.8 | 109.0 | 94.0 | 98.4 | 95.1 | 96.1 | 106.3 |
| 10 | 101.4 | 101.8 | 98.0 | 106.8 | 100.2 | 111.1 | 93.3 | 103.3 | 90.6 | 100.5 | 108.8 |
| 11 | 98.6 | 100.7 | 100.0 | 106.2 | 85.9 | 110.2 | 92.9 | 91.9 | 96.9 | 93.8 | 107.2 |
| 12 | 98.5 | 101.1 | 104.7 | 106.1 | 88.8 | 110.6 | 91.5 | 95.4 | 92.8 | 93.0 | 108.7 |
| 16. 1 | 91.8 | 92.7 | 92.0 | 93.1 | 88.6 | 97.8 | 92.3 | 95.5 | 81.0 | 89.8 | 101.9 |
| 2 | 97.2 | 99.9 | 104.0 | 105.3 | 91.7 | 100.1 | 95.0 | 93.0 | 95.5 | 92.0 | 106.5 |
| 3 | 102.5 | 104.1 | 106.3 | 107.5 | 103.3 | 111.4 | 99.4 | 98.2 | 95.4 | 99.4 | 111.2 |
| 4 | 104.1 | 105.6 | 103.4 | 110.4 | 101.4 | 109.5 | 101.3 | 103.6 | 98.3 | 100.7 | 114.0 |

（注） 1 規模5人以上の事業所。

資料：県統計課

6. 職業紹介状況

（単位：人、件）

| 年 月 | 一般職業紹介（パートタイムを含む） | | | | | | | 雇用保険受給 者実人員 （年度数値は 月平均） |
|-------|-------------------|--------------|-------------|--------------|--------|--------|--------|----------------------------------|
| | 新規求人数 | 新規求職 申込件数 | 月間有効 求人数 | 月間有効 求職者数 | 就職件数 | 新規求人倍率 | 有効求人倍率 | |
| 平成13年 | 148 014 | 148 767 | 32 490 | 51 312 | 38 725 | 0.99 | 0.63 | ※21 413 |
| 14 | 142 801 | 165 129 | 29 911 | 58 082 | 41 146 | 0.86 | 0.51 | ※23 287 |
| 15 | 153 994 | 160 962 | 32 545 | 54 560 | 43 791 | 0.96 | 0.60 | ※17 362 |
| 15. 6 | 12 422 | 13 183 | 30 333 | 58 895 | 3 715 | 0.93 | 0.57 | 19 749 |
| 7 | 13 351 | 13 498 | 31 582 | 57 491 | 3 913 | 0.93 | 0.58 | 19 816 |
| 8 | 12 217 | 11 324 | 31 577 | 53 472 | 3 296 | 0.95 | 0.60 | 18 775 |
| 9 | 14 425 | 13 736 | 34 902 | 53 334 | 4 034 | 0.97 | 0.63 | 18 415 |
| 10 | 15 500 | 14 660 | 36 808 | 54 096 | 4 207 | 1.01 | 0.66 | 17 790 |
| 11 | 12 535 | 10 205 | 35 868 | 50 013 | 3 438 | 1.10 | 0.68 | 16 255 |
| 12 | 11 683 | 9 148 | 33 956 | 44 825 | 3 207 | 1.01 | 0.71 | 15 661 |
| 16. 1 | 15 630 | 14 298 | 35 489 | 45 766 | 3 184 | 1.10 | 0.71 | 14 725 |
| 2 | 14 190 | 13 186 | 37 158 | 47 386 | 3 629 | 1.05 | 0.73 | 13 878 |
| 3 | 14 421 | 15 118 | 38 509 | 51 195 | 4 562 | 1.04 | 0.74 | 13 492 |
| 4 | 14 117 | 17 385 | 36 277 | 53 941 | 3 997 | 1.08 | 0.72 | 12 839 |
| 5 | 10 901 | 12 556 | 32 310 | 52 067 | 3 659 | 1.02 | 0.70 | 12 816 |
| 6 | ... | ... | ... | ... | ... | ... | ... | ... |

（注） 1 ※は年度数値。

2 月別の求人倍率は季節調整値。

資料：茨城労働局職業安定課

7. 農産物の平均販売価格

(単位：円)

| 年 月 | うるち米 (自由売) (玄米60kg) | 生 乳 (飲用10kg) | 鶏 卵 (10kg) | 豚 肉 (生体10kg) | 肉 用 牛 (去勢肥育) (和牛・若齢) (生体10kg) | 乳 子 牛 (めす生後) (6ケ月) (ホルスタイン) (純粋種) | ブロイラー (生体10kg) |
|-------|---------------------------|-----------------|---------------|-----------------|--|---|-------------------|
| 平成12年 | 15 025 | 820 | 1 908 | 3 048 | 10 513 | 145 727 | 2 203 |
| 13 | 14 609 | 834 | 1 714 | 3 515 | 8 923 | 185 898 | 2 338 |
| 14 | 14 731 | 829 | 1 705 | 4 429 | 8 364 | 58 888 | 2 380 |
| 15. 6 | … | 830 | 1 315 | 3 692 | 10 005 | 119 368 | 2 133 |
| 7 | … | 843 | 1 180 | 3 776 | 10 599 | 119 368 | 2 100 |
| 8 | 15 500 | 847 | 1 220 | 3 330 | 8 972 | 119 368 | 2 133 |
| 9 | 21 883 | 843 | 1 525 | 3 128 | 9 436 | 103 452 | 2 133 |
| 10 | 19 667 | 830 | 1 565 | 2 829 | 10 656 | 103 452 | 2 133 |
| 11 | 19 167 | 830 | 1 680 | 1 680 | 10 077 | 103 452 | 2 150 |
| 12 | 18 833 | 830 | 1 480 | 1 480 | 11 297 | 103 452 | 2 167 |
| 16. 1 | 20 000 | 837 | 775 | 4 231 | 12 552 | 119 368 | 2 133 |
| 2 | … | 833 | 1 285 | 4 231 | 10 639 | 119 368 | 2 050 |
| 3 | … | 830 | 1 400 | 3 144 | 10 566 | 119 368 | 2 013 |
| 4 | … | 823 | 1 325 | 2 915 | 11 492 | 119 368 | 2 033 |
| 5 | … | 820 | 1 685 | 2 939 | 11 823 | 127 326 | 2 100 |
| 6 | … | 823 | 1 845 | 3 265 | 10 768 | 143 242 | 1 998 |

| 年 月 | だいこん (1kg) | にんじん (1kg) | はくさい (1kg) | きゃべつ (1kg) | ね ぎ (1kg) | と ま と (1kg) | きゅうり (1kg) | ピーマン (1kg) | レ タ ス (1kg) |
|-------|---------------|---------------|---------------|---------------|--------------|----------------|---------------|---------------|----------------|
| 平成12年 | 75 | 97 | 45 | 66 | 179 | 267 | 237 | 330 | 164 |
| 13 | 78 | 97 | 61 | 77 | 221 | 271 | 220 | 361 | 161 |
| 14 | 75 | 101 | 53 | 70 | 219 | 286 | 233 | 371 | 150 |
| 15. 6 | 39 | 137 | 41 | 42 | 258 | 179 | 148 | 235 | 97 |
| 7 | 77 | 125 | 76 | 63 | 230 | 238 | 214 | 265 | 90 |
| 8 | 76 | 85 | 86 | 67 | 208 | 203 | 247 | 298 | 236 |
| 9 | 82 | 70 | 104 | 84 | 196 | 141 | 210 | 284 | 137 |
| 10 | 40 | 69 | 50 | 55 | 149 | 282 | 182 | 303 | 84 |
| 11 | 29 | 47 | 22 | 31 | 153 | 255 | 190 | 244 | 101 |
| 12 | 53 | 40 | 26 | 46 | 151 | 423 | 422 | 367 | 248 |
| 16. 1 | 83 | 38 | 40 | 78 | 168 | 380 | 309 | 488 | 248 |
| 2 | 98 | 40 | 63 | 82 | 196 | 400 | 248 | 548 | 269 |
| 3 | 109 | 59 | 101 | 89 | 239 | 415 | 243 | 437 | 211 |
| 4 | 81 | 112 | 62 | 66 | 207 | 270 | 168 | 301 | 163 |
| 5 | 60 | 140 | 45 | 57 | 259 | 222 | 197 | 275 | 125 |
| 6 | 73 | 126 | 71 | 89 | 265 | 243 | 164 | 322 | 132 |

(注) 1 価格は、それぞれの主産地における生産者販売価格である。
 2 野菜は、水戸市公設地方卸売市場の卸売価格による。
 3 年価格は、年の加重平均値である。

資料：関東農政局水戸統計・情報センター(TEL029-231-2267)
 水戸市公設地方卸売市場(TEL029-226-2331)

8. 鉱工業指数 (季節調整済指数)

1. 生産指数

(平成12年=100)

| 年 月 | 鉱工業 | 製造工業 | | | | | | | | | | | 窯業・土石製品工業 | 化学工業 | |
|-------|---------------|----------|---------|--------|-------|-------|---------|---------|---------|-----------|-------|-------|-----------|-------|---------|
| | | 鉄鋼業 | 非鉄金属工業 | 金属製品工業 | 機械工業 | 一般機械 | 電機 | 気機 | 情報通信機械 | 電子部品・デバイス | 輸送機 | 精密機械 | | | |
| | ウエイト | 10 000.0 | 9 996.3 | 652.0 | 619.1 | 679.9 | 3 401.6 | 1 295.8 | 1 239.0 | 219.5 | 309.0 | 241.3 | 97.0 | 454.9 | 1 759.9 |
| 平成13年 | | 96.1 | 96.1 | 102.3 | 92.4 | 94.5 | 93.5 | 84.6 | 95.8 | 91.1 | 110.7 | 104.6 | 107.5 | 97.4 | 97.4 |
| 14 | | 94.8 | 94.8 | 105.0 | 84.0 | 94.2 | 91.3 | 77.9 | 89.8 | 69.1 | 129.8 | 134.6 | 108.6 | 89.5 | 101.4 |
| 15 | | 100.1 | 100.1 | 111.5 | 86.5 | 90.9 | 101.7 | 87.2 | 80.6 | 111.8 | 178.0 | 172.8 | 123.7 | 93.3 | 108.8 |
| 15. 5 | | 102.1 | 102.1 | 109.7 | 79.5 | 92.2 | 109.9 | 89.7 | 90.7 | 131.8 | 182.8 | 165.0 | 119.2 | 92.1 | 108.4 |
| 6 | | 100.5 | 100.5 | 108.1 | 87.0 | 89.7 | 99.7 | 80.6 | 83.6 | 130.9 | 171.9 | 174.4 | 122.9 | 91.2 | 124.8 |
| 7 | | 99.9 | 99.9 | 115.1 | 87.7 | 90.2 | 103.3 | 90.6 | 76.7 | 109.5 | 178.3 | 166.1 | 131.2 | 90.9 | 105.0 |
| 8 | | 96.1 | 96.1 | 108.8 | 87.4 | 83.0 | 101.8 | 89.4 | 74.8 | 109.5 | 181.1 | 175.6 | 116.6 | 91.6 | 98.8 |
| 9 | | 103.3 | 103.3 | 113.0 | 85.6 | 90.2 | 103.6 | 91.9 | 81.7 | 95.8 | 189.2 | 193.4 | 146.5 | 95.1 | 111.4 |
| 10 | | 104.3 | 104.3 | 121.5 | 88.5 | 103.6 | 106.3 | 90.0 | 79.9 | 87.5 | 191.2 | 200.7 | 133.0 | 98.0 | 113.6 |
| 11 | | 100.6 | 100.6 | 106.0 | 86.7 | 89.1 | 100.1 | 85.6 | 73.6 | 89.2 | 184.8 | 191.4 | 131.7 | 98.8 | 114.2 |
| 12 | | 102.2 | 102.2 | 114.4 | 89.8 | 81.6 | 107.0 | 92.2 | 75.6 | 102.0 | 195.4 | 202.1 | 134.7 | 100.5 | 111.7 |
| 16. 1 | | 106.2 | 106.2 | 118.2 | 95.5 | 97.1 | 118.6 | 107.8 | 71.6 | 148.3 | 201.9 | 220.4 | 132.2 | 96.8 | 109.0 |
| 2 | | 105.3 | 105.3 | 120.0 | 83.6 | 95.7 | 113.0 | 99.7 | 85.7 | 107.1 | 198.6 | 190.4 | 115.3 | 102.3 | 109.9 |
| 3 | | 104.9 | 104.9 | 116.3 | 90.2 | 91.1 | 108.1 | 117.2 | 82.1 | 127.4 | 210.4 | 170.6 | 94.2 | 95.0 | 112.0 |
| 4 | | 102.9 | 102.9 | 126.7 | 88.9 | 93.2 | 108.2 | 106.4 | 74.1 | 63.7 | 196.2 | 232.6 | 94.2 | 93.5 | 104.8 |
| 5 | | 102.6 | 102.6 | 105.4 | 85.0 | 86.3 | 117.8 | 128.0 | 72.3 | 65.4 | 208.1 | 182.4 | 97.1 | 87.0 | 105.5 |
| | (%) 対前月増減率 | △0.3 | △0.3 | △16.8 | △4.4 | △7.4 | 8.9 | 20.3 | △2.4 | 2.7 | 6.1 | △21.6 | 3.1 | △7.0 | 0.7 |
| | 対前年同月増減率 | 0.4 | 0.4 | △3.9 | 6.9 | △6.4 | 7.2 | 42.7 | △20.3 | △50.4 | 13.9 | 10.5 | △18.5 | △5.5 | △2.7 |

| 年 月 | 鉱工業 | | | | | | | | | | | 電力・ガス | 産 業 総 合 | (参考) 旧電機機械工業 | |
|-------|---------------|------------|-----------|-------|-----------|-------|--------|-------|----------|---------|------|-------|---------|-----------------|---------|
| | 製 造 工 業 | | | | | | 工 業 | | | | | | | | |
| | 石 油 製 品 工 業 | プラスチック製品工業 | パルプ・紙加工工業 | 繊維工業 | 食料品・たばこ工業 | その他工業 | ゴム製品工業 | 家具工業 | 木材・木製品工業 | その他製品工業 | 鉱 業 | | | | |
| | ウエイト | 93.4 | 734.3 | 138.6 | 121.8 | 972.3 | 368.5 | 155.6 | 62.1 | 94.1 | 56.7 | 3.7 | 409.1 | 10 409.1 | 1 767.5 |
| 平成13年 | | 112.8 | 92.7 | 102.7 | 88.8 | 105.6 | 88.7 | 92.6 | 94.9 | 89.4 | 69.9 | 99.6 | 89.9 | 95.9 | 97.8 |
| 14 | | 110.4 | 89.8 | 76.1 | 83.4 | 108.2 | 85.0 | 96.1 | 83.9 | 79.7 | 64.7 | 87.8 | 96.3 | 94.9 | 94.3 |
| 15 | | 121.3 | 89.1 | 57.9 | 75.4 | 110.6 | 83.2 | 94.0 | 83.9 | 77.1 | 63.0 | 89.3 | 168.7 | 102.8 | 101.5 |
| 15. 5 | | 127.3 | 89.4 | 61.0 | 75.9 | 108.0 | 83.5 | 93.1 | 87.4 | 77.6 | 61.1 | 73.0 | 219.9 | 107.0 | 115.2 |
| 6 | | 158.8 | 89.3 | 58.0 | 77.2 | 110.9 | 81.3 | 90.2 | 82.0 | 76.8 | 62.0 | 96.1 | 208.5 | 103.8 | 105.0 |
| 7 | | 115.8 | 89.2 | 57.9 | 76.5 | 109.2 | 83.6 | 91.4 | 86.5 | 78.1 | 63.8 | 93.1 | 138.1 | 100.8 | 102.8 |
| 8 | | 115.9 | 81.9 | 57.1 | 72.9 | 105.6 | 85.5 | 97.5 | 80.5 | 81.5 | 65.6 | 82.2 | 111.8 | 97.2 | 99.4 |
| 9 | | 109.1 | 87.2 | 60.8 | 73.2 | 120.9 | 85.0 | 97.6 | 85.4 | 81.0 | 63.6 | 93.9 | 145.8 | 105.1 | 100.7 |
| 10 | | 119.5 | 90.4 | 59.7 | 75.1 | 113.4 | 86.1 | 97.0 | 95.4 | 77.8 | 63.9 | 88.3 | 153.0 | 106.8 | 102.9 |
| 11 | | 120.6 | 92.0 | 58.3 | 70.4 | 111.9 | 82.5 | 89.6 | 82.2 | 80.6 | 62.5 | 76.4 | 144.2 | 102.2 | 96.0 |
| 12 | | 122.1 | 92.5 | 55.9 | 75.4 | 110.6 | 83.9 | 94.8 | 84.6 | 74.6 | 64.7 | 79.7 | 147.7 | 104.1 | 100.5 |
| 16. 1 | | 134.3 | 91.8 | 58.2 | 76.0 | 96.0 | 85.0 | 107.0 | 69.7 | 76.4 | 60.9 | 81.7 | 138.5 | 106.5 | 108.0 |
| 2 | | 125.1 | 90.7 | 58.4 | 75.6 | 104.7 | 96.6 | 104.9 | 83.9 | 111.0 | 67.2 | 86.5 | 114.1 | 105.5 | 108.4 |
| 3 | | 117.5 | 91.2 | 55.1 | 69.3 | 112.4 | 91.5 | 104.4 | 98.9 | 79.0 | 68.6 | 98.0 | 129.9 | 105.7 | 99.4 |
| 4 | | 84.8 | 87.6 | 59.5 | 68.8 | 121.8 | 91.0 | 109.8 | 89.8 | 75.6 | 64.4 | 88.1 | 77.5 | 103.1 | 96.7 |
| 5 | | 52.2 | 89.0 | 61.5 | 68.2 | 107.2 | 85.9 | 104.4 | 79.1 | 72.9 | 61.9 | 96.1 | 73.8 | 101.7 | 100.2 |
| | (%) 対前月増減率 | △38.4 | 1.6 | 3.4 | △0.9 | △12.0 | △5.6 | △4.9 | △11.9 | △3.6 | △3.9 | 9.1 | △4.8 | △1.4 | 3.6 |
| | 対前年同月増減率 | △59.0 | △0.4 | 0.9 | △10.1 | △0.7 | 3.0 | 12.2 | △9.6 | △6.0 | 1.2 | 31.5 | △66.4 | △5.0 | △13.0 |

(注) 年指数及び対前年同月増減率は原指数による。

資料：県統計課

平成12年基準改定後の指数である。平成15年1月以降の鉱工業指数については、年間補正により改訂。

鉱工業・エネルギー

8. 鋳工業指数 (季節調整済指数)

2. 出荷指数

(平成12年=100)

| 年月 | 鋳工業 | 製造工業 | | | | | | | | | | | 窯業・土石製品工業 | 化学工業 | |
|-------|---------------|----------|---------|-------|-------|-------|---------|---------|---------|--------|-----------|-------|-----------|-------|---------|
| | | 鉄鋼業 | 非鉄金属工業 | 金製品工業 | 属品工業 | 機械工業 | 一般機械 | 電機 | 気機 | 情報通信機械 | 電子部品・デバイス | 輸送機 | | | 精密機 |
| | ウエイト | 10 000.0 | 9 998.4 | 596.2 | 576.1 | 582.0 | 3 819.6 | 1 598.5 | 1 088.7 | 515.9 | 317.2 | 212.2 | 87.1 | 341.1 | 1 334.7 |
| 平成13年 | | 95.7 | 95.7 | 101.7 | 95.5 | 97.7 | 90.5 | 81.5 | 98.4 | 85.2 | 100.6 | 104.3 | 117.1 | 94.2 | 96.1 |
| 14 | | 94.1 | 94.1 | 105.1 | 85.8 | 93.5 | 87.7 | 77.9 | 92.7 | 58.0 | 133.6 | 124.7 | 124.0 | 89.8 | 98.7 |
| 15 | | 98.3 | 98.3 | 109.7 | 88.2 | 96.1 | 96.0 | 80.5 | 82.9 | 90.2 | 178.8 | 154.4 | 134.8 | 88.9 | 103.3 |
| 15. 5 | | 103.8 | 103.7 | 113.5 | 85.1 | 96.9 | 109.5 | 86.0 | 103.8 | 104.6 | 202.4 | 152.0 | 128.6 | 87.0 | 106.6 |
| 6 | | 99.8 | 99.8 | 112.5 | 94.8 | 97.1 | 98.0 | 76.8 | 90.2 | 105.9 | 155.8 | 159.0 | 131.4 | 86.2 | 111.2 |
| 7 | | 97.5 | 97.5 | 107.1 | 88.4 | 97.1 | 96.6 | 82.4 | 82.6 | 93.1 | 165.6 | 150.0 | 137.9 | 88.7 | 102.6 |
| 8 | | 93.5 | 93.6 | 115.4 | 84.7 | 91.0 | 86.9 | 71.2 | 77.7 | 88.9 | 166.7 | 160.2 | 121.4 | 88.4 | 95.5 |
| 9 | | 102.9 | 102.9 | 109.2 | 85.1 | 100.3 | 101.5 | 94.5 | 83.3 | 75.2 | 181.9 | 174.5 | 157.2 | 92.6 | 105.7 |
| 10 | | 100.5 | 100.6 | 115.5 | 85.3 | 101.5 | 97.7 | 81.2 | 82.4 | 71.7 | 189.0 | 179.8 | 142.1 | 94.1 | 106.0 |
| 11 | | 97.0 | 97.0 | 94.9 | 87.0 | 94.1 | 94.5 | 83.3 | 73.5 | 67.7 | 183.6 | 164.8 | 138.3 | 85.5 | 105.1 |
| 12 | | 99.8 | 99.8 | 114.3 | 95.4 | 93.5 | 98.2 | 76.7 | 81.2 | 76.7 | 194.7 | 185.0 | 148.8 | 91.4 | 107.1 |
| 16. 1 | | 103.4 | 103.4 | 126.4 | 101.5 | 101.5 | 105.5 | 86.0 | 78.1 | 102.2 | 225.5 | 196.8 | 148.5 | 98.1 | 105.9 |
| 2 | | 102.6 | 102.5 | 119.1 | 82.9 | 102.9 | 100.5 | 86.0 | 89.6 | 82.7 | 221.6 | 171.0 | 130.4 | 90.3 | 107.8 |
| 3 | | 103.4 | 103.4 | 116.4 | 90.7 | 97.1 | 102.4 | 97.7 | 82.9 | 102.8 | 234.1 | 168.0 | 108.2 | 93.3 | 108.2 |
| 4 | | 102.4 | 102.4 | 124.4 | 94.6 | 96.7 | 104.1 | 91.1 | 75.0 | 84.8 | 228.1 | 213.3 | 120.8 | 91.5 | 101.9 |
| 5 | | 100.0 | 99.9 | 114.5 | 89.3 | 91.6 | 109.5 | 102.1 | 75.8 | 76.7 | 236.7 | 163.4 | 109.5 | 86.4 | 95.5 |
| | (%) 対前月増減率 | △2.3 | △2.4 | △8.0 | △5.6 | △5.3 | 5.2 | 12.1 | 1.1 | △9.6 | 3.8 | △23.4 | △9.4 | △5.6 | △6.3 |
| | 対前年同月増減率 | △3.7 | △3.7 | 0.9 | 4.9 | △5.5 | 0.0 | 18.7 | △26.9 | △26.6 | 17.0 | 7.6 | △14.8 | △0.7 | △10.4 |

| 年月 | 鋳工業 | | | | | | | | | | | 電力・ガス | 産業総合 | (参考) 旧電気機械工業 | |
|-------|---------------|-------|------------|-----------|------|-----------|-------|--------|-------|----------|---------|-------|-------|-----------------|---------|
| | 製造工業 | | | | | | 業 | | | | | | | | |
| | 石製品工業 | 油製品工業 | プラスチック製品工業 | パルプ・紙加工工業 | 繊維工業 | 食料品・たばこ工業 | その他工業 | ゴム製品工業 | 家具工業 | 木材・木製品工業 | その他製品工業 | | | | |
| | ウエイト | 286.1 | 760.4 | 149.7 | 86.1 | 1 158.3 | 308.1 | 125.7 | 53.3 | 90.1 | 39.0 | 1.6 | 310.9 | 10 310.9 | 1 921.8 |
| 平成13年 | | 111.8 | 98.8 | 101.6 | 90.9 | 104.3 | 89.7 | 91.2 | 95.6 | 89.6 | 76.7 | 96.0 | 90.0 | 95.5 | 95.2 |
| 14 | | 110.6 | 95.6 | 73.3 | 83.4 | 110.6 | 85.7 | 94.5 | 87.9 | 78.8 | 69.8 | 21.7 | 96.3 | 94.2 | 90.1 |
| 15 | | 123.8 | 94.2 | 55.2 | 79.1 | 110.3 | 85.7 | 93.6 | 90.0 | 80.3 | 66.8 | 21.7 | 167.3 | 100.4 | 100.7 |
| 15. 5 | | 135.5 | 94.7 | 55.2 | 78.0 | 107.6 | 85.3 | 93.7 | 86.4 | 79.5 | 66.5 | 30.7 | 217.8 | 107.5 | 119.7 |
| 6 | | 137.3 | 93.2 | 55.6 | 79.8 | 106.5 | 84.1 | 90.9 | 87.9 | 80.0 | 65.1 | 20.2 | 206.3 | 102.4 | 105.9 |
| 7 | | 112.2 | 93.5 | 58.0 | 80.5 | 107.6 | 85.7 | 90.3 | 96.1 | 80.2 | 69.7 | 19.4 | 137.2 | 98.4 | 99.6 |
| 8 | | 114.0 | 93.5 | 57.3 | 77.3 | 104.4 | 87.7 | 94.9 | 85.7 | 84.8 | 70.9 | 20.5 | 111.4 | 94.1 | 96.2 |
| 9 | | 114.8 | 91.2 | 58.8 | 80.9 | 116.7 | 88.9 | 100.2 | 92.6 | 80.0 | 65.5 | 21.4 | 144.9 | 104.9 | 97.4 |
| 10 | | 125.9 | 94.9 | 57.9 | 79.3 | 113.9 | 89.9 | 95.0 | 108.1 | 83.2 | 65.9 | 20.1 | 151.9 | 102.1 | 97.3 |
| 11 | | 124.3 | 92.9 | 54.6 | 79.1 | 111.6 | 83.7 | 87.2 | 86.6 | 83.3 | 65.7 | 19.6 | 142.8 | 98.3 | 91.4 |
| 12 | | 128.2 | 94.6 | 54.9 | 76.0 | 112.4 | 88.3 | 95.7 | 98.8 | 80.5 | 64.4 | 21.9 | 146.3 | 101.2 | 99.8 |
| 16. 1 | | 139.8 | 100.9 | 54.8 | 78.7 | 107.3 | 85.5 | 105.0 | 83.5 | 79.3 | 59.8 | 21.0 | 137.2 | 104.4 | 115.3 |
| 2 | | 125.4 | 95.6 | 51.9 | 81.8 | 107.4 | 102.6 | 109.4 | 90.3 | 115.0 | 69.4 | 26.1 | 113.2 | 102.8 | 108.2 |
| 3 | | 124.7 | 101.7 | 50.3 | 77.5 | 110.6 | 90.8 | 105.6 | 95.6 | 78.3 | 78.0 | 26.1 | 128.4 | 104.0 | 103.0 |
| 4 | | 96.2 | 95.9 | 54.3 | 73.0 | 117.7 | 92.0 | 105.5 | 96.3 | 76.6 | 68.3 | 25.0 | 77.2 | 101.8 | 102.0 |
| 5 | | 74.1 | 94.4 | 53.5 | 76.3 | 102.6 | 89.5 | 104.7 | 82.9 | 78.8 | 69.0 | 34.8 | 73.4 | 99.3 | 104.4 |
| | (%) 対前月増減率 | △23.0 | △1.6 | △1.5 | 4.5 | △12.8 | △2.7 | △0.8 | △13.9 | 2.9 | 1.0 | 39.2 | △4.9 | △2.5 | 2.4 |
| | 対前年同月増減率 | △45.3 | △0.3 | △3.0 | △2.2 | △4.7 | 4.9 | 11.7 | △4.0 | △0.9 | 3.8 | 13.5 | △66.3 | △7.6 | △12.8 |

(注) 年指数及び対前年同月増減率は原指数による。

資料：県統計課

平成12年基準改定後の指数である。平成15年1月以降の鋳工業指数については、年間補正により改訂。

鋳工業・エネルギー

8. 鉱工業指数 (季節調整済指数)

3. 在庫指数

(平成12年=100)

| 年 月 | 鉱工業 | | | | | | | | | | | | | |
|---------------|----------|---------|-------------|---------|---------|---------|---------|-------------|-------------------|---------|-------|--------|-------------------|---------|
| | 製 造 工 業 | 鉄鋼業 | 非 鉄 金 属 工 業 | 金 属 工 業 | 機 械 工 業 | 一 般 機 械 | 電 機 機 械 | 情 報 通 信 機 械 | 電 子 産 品 ・ デ バ イ ス | 輸 送 機 械 | 精 機 械 | 密 機 械 | 窯 業 ・ 土 石 製 品 工 業 | 化 学 工 業 |
| | ウエイト | | | | | | | | | | | | | |
| | 10 000.0 | 9 999.0 | 1 089.9 | 435.7 | 602.9 | 2 832.1 | 1 026.3 | 1 388.5 | 105.7 | 148.5 | 142.7 | 20.4 | 825.2 | 155.7 |
| 平成13年 | 101.4 | 101.4 | 100.7 | 98.4 | 102.6 | 99.3 | 90.4 | 102.8 | 74.3 | 108.6 | 137.1 | 109.2 | 94.4 | 103.4 |
| 14 | 94.0 | 94.0 | 90.9 | 87.5 | 91.0 | 87.5 | 64.3 | 99.4 | 40.0 | 116.6 | 145.3 | 67.5 | 87.6 | 101.1 |
| 15 | 93.2 | 93.2 | 103.3 | 69.6 | 90.7 | 82.5 | 50.6 | 98.7 | 44.5 | 144.2 | 122.9 | 47.0 | 79.1 | 110.0 |
| 15. 5 | 93.5 | 93.5 | 96.6 | 71.0 | 89.5 | 84.4 | 48.8 | 102.8 | 32.7 | 147.3 | 94.5 | 13.7 | 81.2 | 111.8 |
| 6 | 93.1 | 93.1 | 93.6 | 67.6 | 87.2 | 83.7 | 49.3 | 105.3 | 34.1 | 136.7 | 106.9 | 42.9 | 80.9 | 115.8 |
| 7 | 94.7 | 94.7 | 109.3 | 66.7 | 90.0 | 85.6 | 49.6 | 103.2 | 38.5 | 131.6 | 114.1 | 135.9 | 79.3 | 108.9 |
| 8 | 92.2 | 92.2 | 99.1 | 66.1 | 91.0 | 83.8 | 47.4 | 98.3 | 44.5 | 150.5 | 157.7 | 104.0 | 76.8 | 109.8 |
| 9 | 91.7 | 91.7 | 101.9 | 63.2 | 88.9 | 80.6 | 45.9 | 98.6 | 48.8 | 123.9 | 146.3 | 6.5 | 76.0 | 112.0 |
| 10 | 92.9 | 92.9 | 108.2 | 65.3 | 96.4 | 80.6 | 44.3 | 96.0 | 58.1 | 135.1 | 157.5 | 6.5 | 75.6 | 112.4 |
| 11 | 97.6 | 97.7 | 121.5 | 70.1 | 97.3 | 80.7 | 42.4 | 94.2 | 66.4 | 138.6 | 197.6 | 6.5 | 79.1 | 118.1 |
| 12 | 93.4 | 93.4 | 122.3 | 64.2 | 96.5 | 74.2 | 40.9 | 92.0 | 67.4 | 156.0 | 182.7 | 6.5 | 81.7 | 113.0 |
| 16. 1 | 91.7 | 91.7 | 112.3 | 61.9 | 91.0 | 75.8 | 46.1 | 86.6 | 76.5 | 171.2 | 107.4 | 61.8 | 79.4 | 110.2 |
| 2 | 94.0 | 94.0 | 110.7 | 67.2 | 94.0 | 82.6 | 48.5 | 86.9 | 101.6 | 201.7 | 135.0 | 0.0 | 81.7 | 107.0 |
| 3 | 95.1 | 95.1 | 107.6 | 65.9 | 96.0 | 82.7 | 54.6 | 83.0 | 109.3 | 172.8 | 146.0 | 0.0 | 81.1 | 110.6 |
| 4 | 94.8 | 94.8 | 106.8 | 66.3 | 98.8 | 82.9 | 53.6 | 83.3 | 124.0 | 166.7 | 132.3 | 162.5 | 82.4 | 105.1 |
| 5 | 91.9 | 91.9 | 103.3 | 68.2 | 101.9 | 87.0 | 49.3 | 85.0 | 135.8 | 243.1 | 128.6 | 0.0 | 81.8 | 99.8 |
| (%) 対前月増減率 | △3.1 | △3.1 | △3.3 | 2.9 | 3.1 | 4.9 | △8.0 | 2.0 | 9.5 | 45.8 | △2.8 | △100.0 | △0.7 | △5.0 |
| 対前年同月増減率 | △1.7 | △1.7 | 6.9 | △4.0 | 13.8 | 3.0 | 0.9 | △17.3 | 315.3 | 65.0 | 36.0 | △100.0 | 0.6 | △10.7 |

| 年 月 | 鉱工業 | | | | | | | | | | | 公 益 事 業 | 産 業 総 合 | (参考) 旧 電 気 機 械 工 業 |
|---------------|-------------|-------------------|---------------------|---------|-------------------|-----------|-------------|---------|-----------------|---------------|-------|---------|----------|-----------------------|
| | 製 造 工 業 | | | | | | 業 業 | | | | | | | |
| | 石 油 製 品 工 業 | 方 針 ナ ッ ク 製 品 工 業 | パ ル プ ・ 紙 紙 加 工 工 業 | 織 維 工 業 | 食 料 品 ・ た ば こ 工 業 | そ の 他 工 業 | ゴ ム 製 品 工 業 | 家 具 工 業 | 木 材 ・ 木 製 品 工 業 | そ の 他 製 品 工 業 | 鉱 業 | | | |
| | ウエイト | | | | | | | | | | | | | |
| | 192.2 | 835.8 | 151.2 | 87.9 | 439.0 | 351.4 | 173.9 | 67.3 | 85.7 | 24.5 | 1.0 | — | 10 000.0 | 1 642.7 |
| 平成13年 | 121.3 | 105.0 | 114.4 | 101.7 | 111.6 | 90.1 | 81.4 | 96.0 | 100.7 | 99.3 | 104.1 | — | 101.4 | 101.5 |
| 14 | 107.0 | 96.0 | 82.8 | 102.8 | 128.1 | 88.5 | 72.9 | 94.2 | 116.0 | 87.6 | 90.5 | — | 94.0 | 97.1 |
| 15 | 100.0 | 91.6 | 58.1 | 102.9 | 133.4 | 75.1 | 51.8 | 100.4 | 101.3 | 79.0 | 72.6 | — | 93.2 | 99.3 |
| 15. 5 | 98.2 | 92.2 | 60.4 | 104.4 | 122.3 | 76.3 | 52.9 | 106.6 | 102.7 | 77.0 | 71.7 | — | 93.5 | 103.8 |
| 6 | 105.8 | 95.7 | 59.2 | 103.7 | 124.1 | 73.9 | 46.3 | 114.5 | 100.1 | 75.2 | 77.9 | — | 93.1 | 103.3 |
| 7 | 107.6 | 94.2 | 57.2 | 105.1 | 155.8 | 73.8 | 46.3 | 116.9 | 98.1 | 73.2 | 70.2 | — | 94.7 | 103.7 |
| 8 | 105.1 | 91.6 | 55.5 | 102.8 | 124.2 | 73.6 | 48.5 | 111.8 | 97.4 | 74.2 | 62.7 | — | 92.2 | 99.8 |
| 9 | 102.9 | 88.9 | 56.7 | 102.5 | 137.2 | 73.0 | 47.7 | 106.7 | 101.0 | 75.9 | 73.8 | — | 91.7 | 97.8 |
| 10 | 99.0 | 89.2 | 54.1 | 104.2 | 133.6 | 72.8 | 48.6 | 101.3 | 96.5 | 79.3 | 73.3 | — | 92.9 | 97.9 |
| 11 | 99.9 | 90.9 | 54.2 | 100.4 | 143.8 | 76.7 | 48.9 | 110.4 | 96.9 | 80.2 | 58.1 | — | 97.6 | 97.0 |
| 12 | 91.8 | 94.9 | 51.7 | 102.5 | 151.1 | 73.5 | 46.6 | 103.2 | 94.1 | 86.3 | 69.5 | — | 93.4 | 93.7 |
| 16. 1 | 89.6 | 91.6 | 49.8 | 107.1 | 141.7 | 68.1 | 37.7 | 101.8 | 91.7 | 88.3 | 44.2 | — | 91.7 | 89.9 |
| 2 | 96.3 | 93.3 | 51.2 | 105.9 | 142.6 | 65.2 | 35.4 | 103.4 | 84.8 | 86.9 | 32.4 | — | 94.0 | 100.9 |
| 3 | 87.2 | 90.9 | 50.9 | 99.8 | 144.6 | 66.3 | 38.6 | 115.5 | 87.2 | 87.9 | 65.9 | — | 95.1 | 93.8 |
| 4 | 66.2 | 91.8 | 51.8 | 104.3 | 155.7 | 67.6 | 38.2 | 120.2 | 86.8 | 85.8 | 57.2 | — | 94.8 | 95.1 |
| 5 | 64.4 | 91.9 | 53.9 | 99.7 | 128.7 | 63.9 | 33.1 | 121.3 | 82.1 | 83.3 | 37.0 | — | 91.9 | 105.1 |
| (%) 対前月増減率 | △2.7 | 0.1 | 4.1 | △4.4 | △17.3 | △5.5 | △13.4 | 0.9 | △5.4 | △2.9 | △35.3 | — | △3.1 | 10.5 |
| 対前年同月増減率 | △34.4 | △0.3 | △10.8 | △4.5 | 5.3 | △16.3 | △37.5 | 13.7 | △20.1 | 8.1 | △48.5 | — | △1.7 | 1.3 |

(注) 年指数及び対前年同月増減率は原指数による。

資料：県統計課

平成12年基準改定後の指数である。平成15年1月以降の鉱工業指数については、年間補正により改訂。

鉱工業・エネルギー