

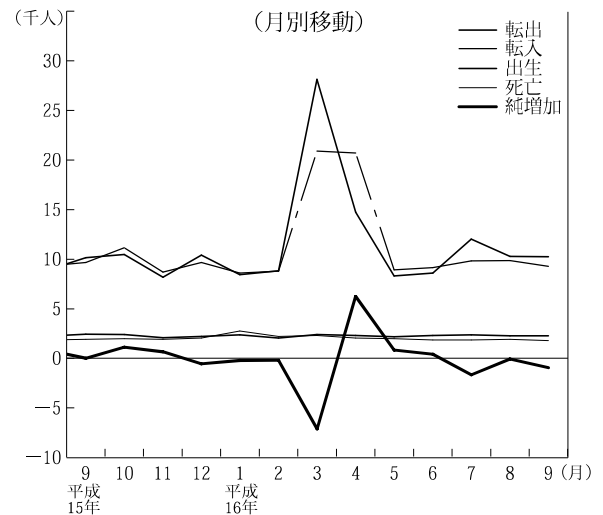
今月の主な動き

■人口（16年10月1日現在）

9月の概況

推計人口 **2,991,589人**（対前月 △453人）
 （男 1,488,671人，女 1,502,918人）
 〈内訳〉 自然動態 506人
 （出生 2,258人，死亡 1,752人）
 社会動態 △959人
 （転入 9,203人，転出 10,162人）
 世帯数 **1,036,779世帯**（対前月 158世帯）

人 口



■賃金・労働時間・雇用（16年7月）

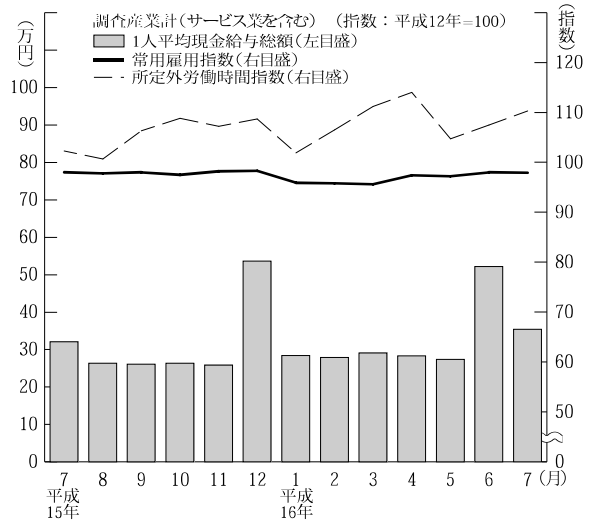
現金給与総額 **354,715円**（4.7%）
 きまって支給する給与 277,170円（1.4%）
 特別に支払われた給与 77,545円

総実労働時間 **153.4時間**（△1.0%）
 所定内労働時間 141.6時間（△1.6%）
 所定外労働時間 11.8時間（7.8%）

常用雇用指数 97.9

※ 事業所規模5人以上，（ ）内は前年同月比。

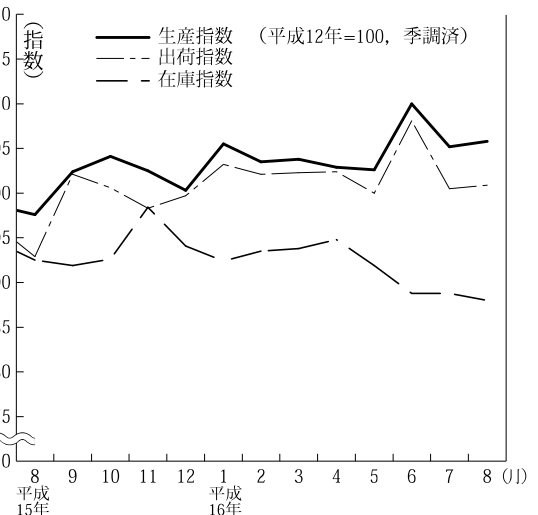
賃金・労働時間・雇用



■鉱工業指数（16年8月）（季調済，H12年=100）

生産 **105.8**（前月比 0.6%，前年同月比 10.1%）
 上昇…電気機械工業，化学工業，電子部品・デバイス工業等
 低下…一般機械工業，食料品・たばこ工業，窯業・土石製品工業等
 出荷 **100.9**（前月比 0.4%，前年同月比 7.9%）
 上昇…電気機械工業，電子部品・デバイス工業，化学工業等
 低下…食料品・たばこ工業，情報通信機械工業，金属製品工業等
 在庫 **88.0**（前月比 △0.9%，前年同月比 △4.6%）
 上昇…電子部品・デバイス工業，金属製品工業，一般機械工業等
 低下…電気機械工業，窯業・土石製品工業，化学工業等

鉱工業指数〈生産・出荷・在庫〉

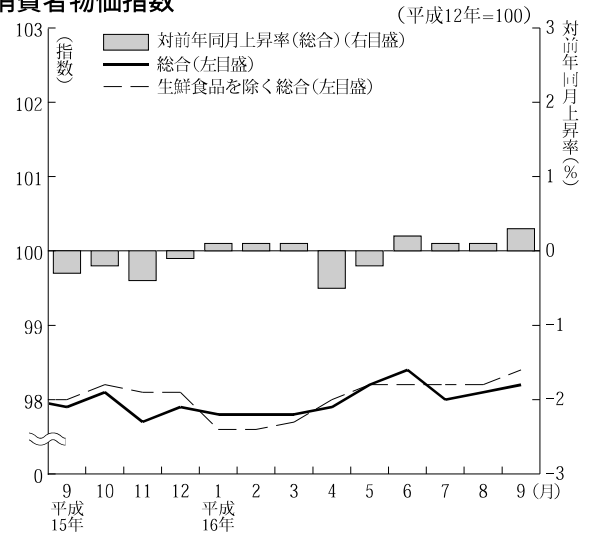


● 今月の主な動き ●

■ 消費者物価指数 (16年9月) (県平均, H12=100)

総合 **98.2** (前月比 0.1%, 前年同月比 0.3%)
 上昇した項目…住居, 家具・家事用品, 被服及び履物など
 下落した項目…教養娯楽, 諸雑費など
 生鮮食品を除く総合 **98.4** (前月比 0.2%, 前年同月比 0.4%)

消費者物価指数



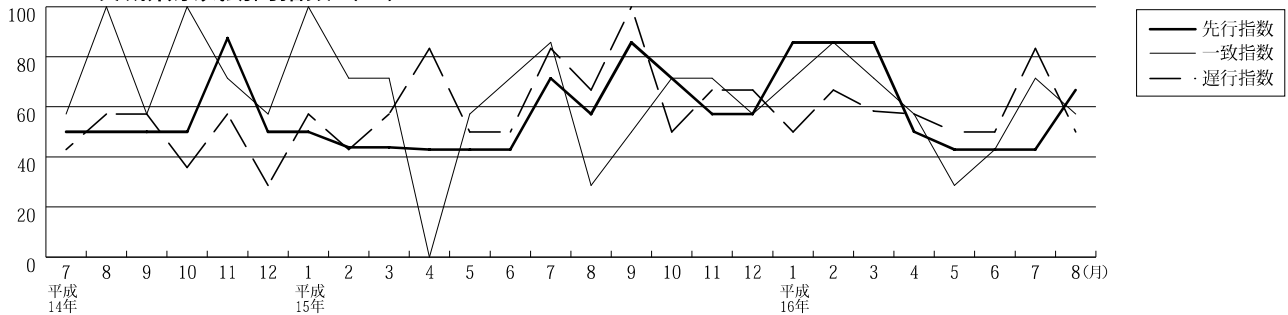
■ 費目別指数

区 分	指数	上昇率(%)		区 分	指数	上昇率(%)	
		対前月同	対前年同月			対前月同	対前年同月
総 合	98.2	0.1	0.3	保健医療	102.1	0.1	△0.9
食 料	98.0	0.0	0.9	交通通信	99.1	0.2	1.2
住 居	100.2	0.3	0.3	教 育	103.3	0.0	0.3
光熱・水道	98.5	0.2	△0.1	教養娯楽	93.7	△1.9	△1.2
家具・家事用品	87.8	0.6	△2.7	諸 雑 費	103.0	△0.4	△0.5
被服及び履物	95.4	3.9	1.8	生鮮食品を除く総合	98.4	0.2	0.4

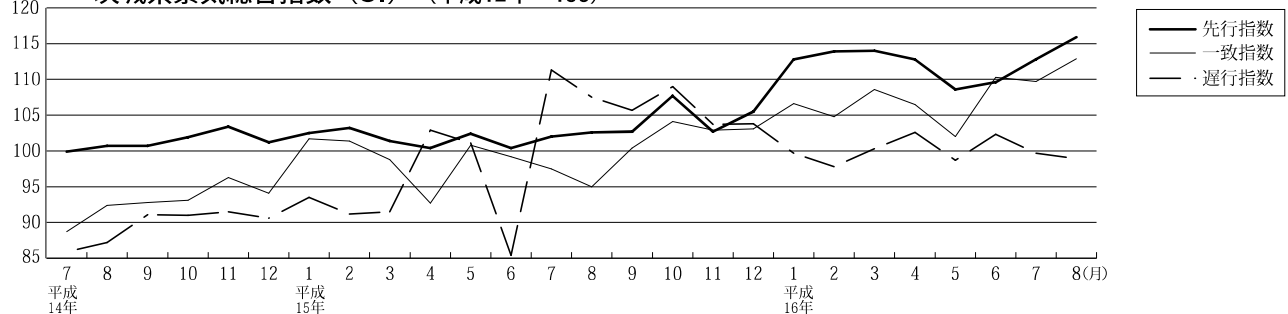
(平成12年=100)

■ 景気動向・総合指数 (16年8月)

(%) 茨城県景気動向指数 (DI)



茨城県景気総合指数 (CI) (平成12年=100)



《 景気動向指数 (DI) 》

先行指数 66.7% (速報値) 4か月連続50%となった後50%を上回った。
 一致指数 57.1% (確報値) 2ヶ月連続50%を上回った。
 遅行指数 50.0% (速報値) 6か月連続50%を上回った後50%となった。

8月の景気動向指数の一致指数は、投資財出荷指数及び機械工業生産指数がマイナスとなったものの、有効求人数がプラスに転じたため、2か月連続50%を上回った。

一方、経済部門別にみると、生産出荷関連の指標は、採用している4指標のうち3指標がプラスとなったが、投資・消費家計関連の指標は、採用している6指標のうち4指標がマイナスとなった。

《 景気総合指数 (CI) 》 (H12=100)

先行指数 115.9 (速報値) 対前年同月比 9.5%
 一致指数 112.9 (確報値) 対前年同月比 18.1%
 遅行指数 98.9 (速報値) 対前年同月比 2.2%