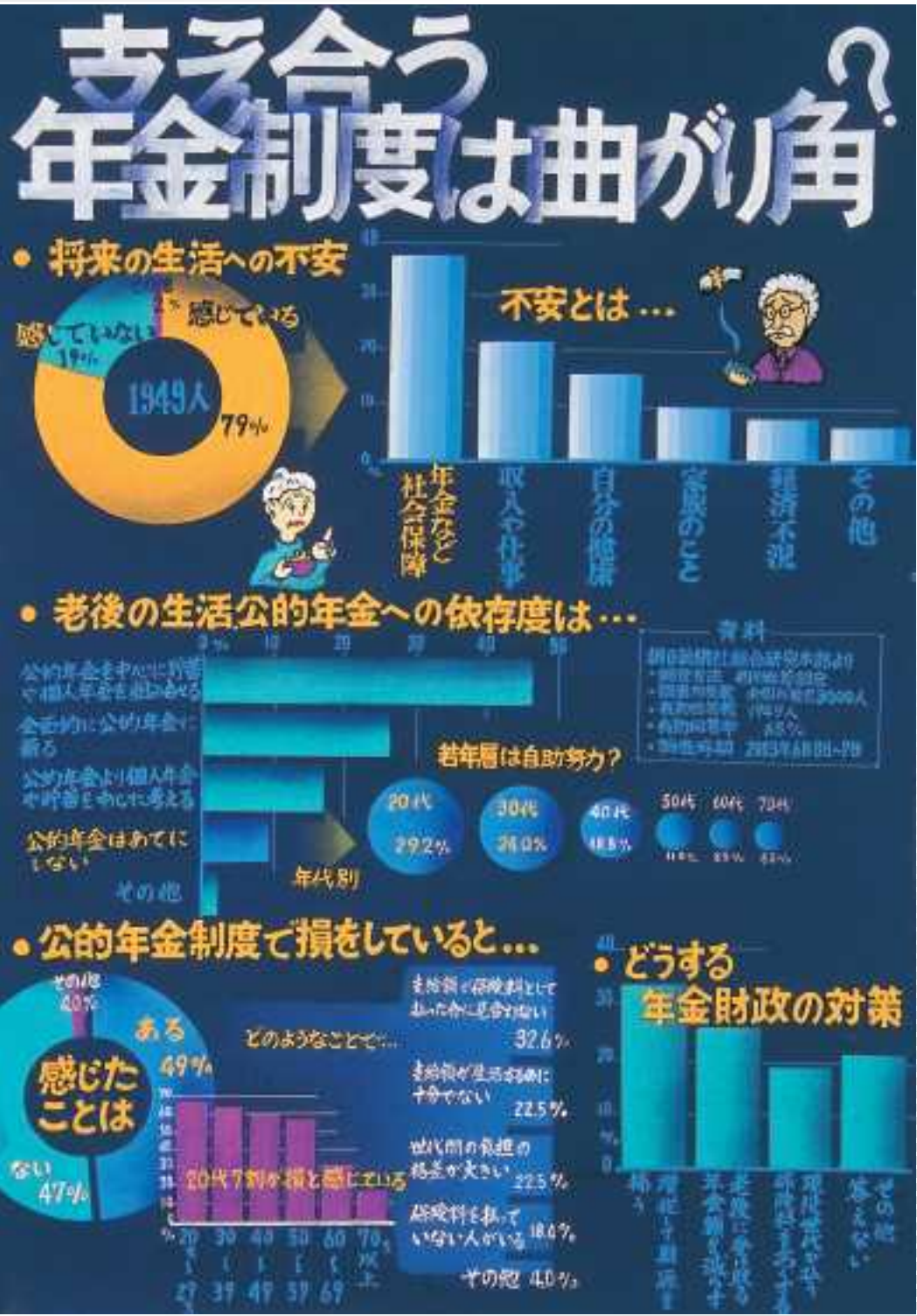




統計いばらき

11

- 統計の窓…平成16年度 茨城県統計グラフコンクール結果
- 調査から…平成15年工業統計調査結果(速報)



目 次

統計の窓 平成16年度 茨城県統計グラフコンクール結果	1
今月の主な動き	7
調査から 平成15年工業統計調査結果（速報）	9

主要経済指標

人口

1. 世帯，人口および人口移動
2. 市町村別人口と世帯

労働

3. 産業別賃金指数（現金給与総額）
4. 産業別雇用指数
5. 産業別労働時間指数（総実労働時間）
6. 職業紹介状況

農業

7. 農産物の平均販売価格

鉱工業・エネルギー

8. 鉱工業指数（季節調整済指数）
9. 産業別電力消費量
10. 石油製品販売量

金融・企業経営

11. 金融機関別実質預金・貸出残高
12. 県内金融経済
13. 企業倒産状況

消費・物価

14. 家計主要指標（水戸市・全国）
15. 1カ月1世帯当たりの実収入および
実支出（水戸市，勤労者世帯）
16. 消費者物価指数（水戸市）
17. 企業物価指数（国内）

福祉・生活

18. 生活保護
19. 消費生活相談
20. レジャー状況

建築

21. 建築主別建築着工
22. 着工新設住宅（利用関係別）

その他

23. 交通事故発生件数
24. 自動車保険請求相談
25. 刑法犯罪発生件数
26. 火災発生件数

新着資料案内	33
--------	----

利用上の注意

1. 統計表の数値は原則として単位未満は四捨五入
2. 「年」は暦年，「年度」は4月から翌年の3月まで
3. 記号
 - 零または該当数字のないもの
 - 0 該当数字が掲載単位未満のもの
 - p 暫定数字
 - r 訂正数字
 - △ 減少または出超

今月の表紙

第54回 茨城県統計グラフコンクール 茨城県議会議長賞（第5部）
会社員 青木勇一さん

平成16年度茨城県統計グラフコンクール結果

統計知識の普及向上を図るとともに、次代を担う児童・生徒を中心に早い段階から統計に慣れ親しんでもらうことを目的に「第55回茨城県統計グラフコンクール」が茨城県、茨城県教育委員会及び茨城県統計協会の主催、並びに茨城新聞社の後援により6部門に分けて行われ、5,046点（11,188人）の応募がありました。

作品の審査は9月21日(火)に、茨城県庁共用会議室で行われ、知事賞6点、県議会議長賞5点、県教育長賞10点、茨城新聞社長賞6点など計102点が入選しました。また、入選作品のうち33点を全国コンクールに出品し、1点の作品が各部門の第1位である特選に選ばれました。他に、7点が入選、6点が佳作に入賞しました。また、本県は応募点数が11年連続で日本一、5年連続特選受賞という輝かしい成績を収めることができました。

なお、特選受賞者は11月18日(木)に開催される「第55回全国統計大会」(沖縄県宜野湾市)において表彰を受ける予定です。また、入選者全員が12月22日(水)に茨城県立県民文化センターにおいて開催される「第46回茨城県統計大会」で表彰される予定となっています。

平成16年度茨城県統計グラフコンクールの応募・入賞状況は次のとおりです。

平成16年度茨城県統計グラフコンクール応募・入賞状況

応募状況

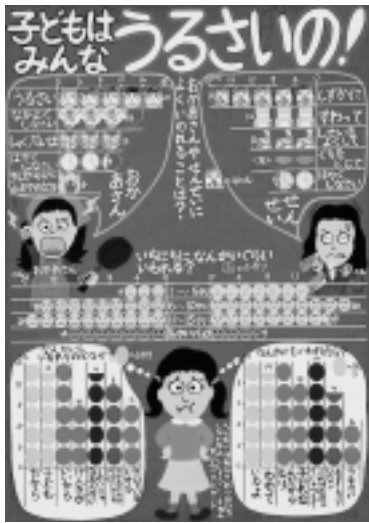
部 別	第1部	第2部	第3部	第4部	第5部	パソコン統計 グラフの部	計
応 募 作 品 数	734	1,318	1,637	422	2	(小) 582 (中) 351	5,046
応 募 人 数	1,323	2,698	3,806	1,125	2	(小) 1,336 (中) 898	11,188

入賞状況

賞 名	作品点数	作成者数	全国コンクール 出 品 点 数	全国コンクール入賞点数		
				(特 選)	(入 選)	(佳 作)
〈 作 品 賞 〉						
県 知 事 賞	6	10	6		3	
県 議 会 議 長 賞	5	7	5		1	
県 教 育 長 賞	10	25	10	1	2	1
茨 城 新 聞 社 長 賞	6	13	6			2
県 統 計 協 会 総 裁 賞	25	55	6		1	3
県 統 計 協 会 会 長 賞	50	96	0			
県 企 画 部 長 賞	540	1,228	—			
情 報 教 育 研 究 部 長 賞	250	621	—			
奨 励 賞	4,154	9,133	—			
合 計	5,046	11,188	33	1	7	6



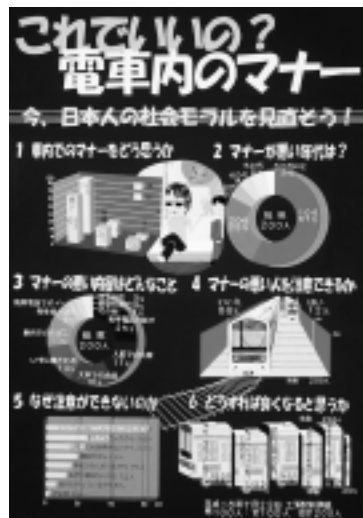
茨城県知事賞



〈第1部〉
千代田町立
下稲吉小学校
1年
坂本奈津美
坪井樹里
2年
坪井 萌香



〈第2部〉
日立市立
成沢小学校
4年
檜山有希

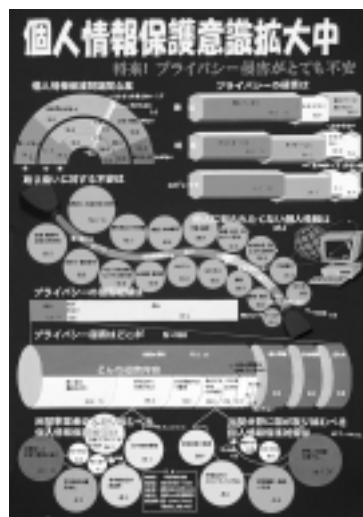


〈第3部〉
千代田町立
新治小学校
6年
小野百合絵
櫻村早紀
竹村ほづみ

※この作品は全国
コンクールにお
いて「入選」し
ました。

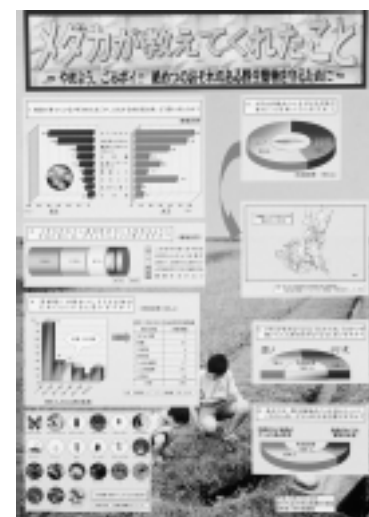


〈第4部〉
日立市立
坂本中学校
1年
宮崎結香



〈第5部〉
つくば市
教員
倉田廣之

※この作品は全国
コンクールにお
いて「入選」し
ました。



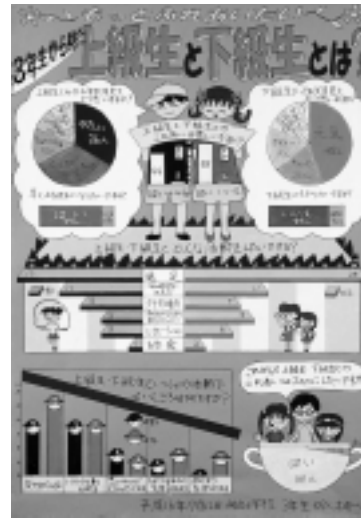
〈パソコンの部〉
ひたちなか市立
佐野小学校
5年
山下健仁

※この作品は全国
コンクールにお
いて「入選」し
ました。

■茨城県議会議長賞



〈第1部〉
 日立市立
 中里小学校
 2年
 滝 健輔



〈第2部〉
 牛久市立
 向台小学校
 3年
 泉 有紗

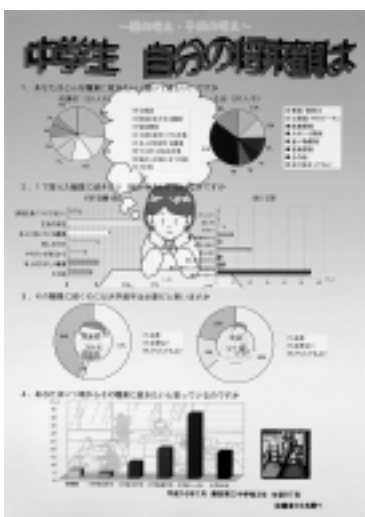


〈第3部〉
 石岡市立
 杉並小学校
 6年
 柏木 亜佑



〈第4部〉
 日立市立
 泉丘中学校
 3年
 根本 志奏

※この作品は全国
 コンクールにお
 いて「入選」し
 ました。



〈パソコンの部〉
 ひたちなか市立
 勝田第三中学校
 3年
 大関 千裕
 末松 みどり
 富塚 まり子



茨城県教育委員会教育長賞



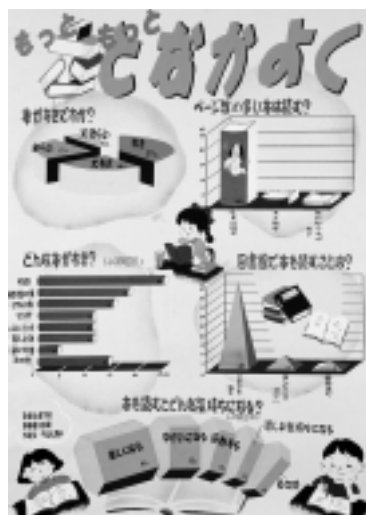
〈第1部〉

明野町立
村田小学校
1年
藤 沼 知 里
藤 沼 祥 規



〈第1部〉

関城町立
東小学校
1年
織 井 菜 摘
草 間 悠 希 菜



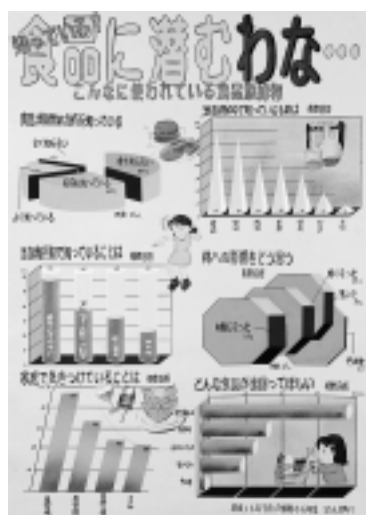
〈第2部〉

取手市立
戸頭東小学校
3年
知 念 佳 菜 花
堀 越 彩 花



〈第2部〉

金砂郷町立
久米小学校
3年
大 津 悠 嗣



〈第3部〉

取手市立
戸頭東小学校
6年
浦 有 紀 茜
石 黒 茜

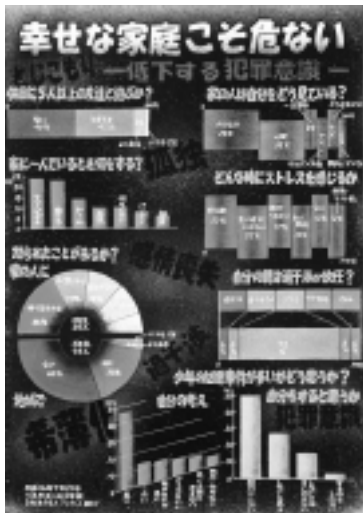


〈第3部〉

取手市立
戸頭東小学校
6年
村 井 京 香
古 橋 和 美
佐 藤 美 沙
皆 川 マ リ ン
加 藤 麻 依

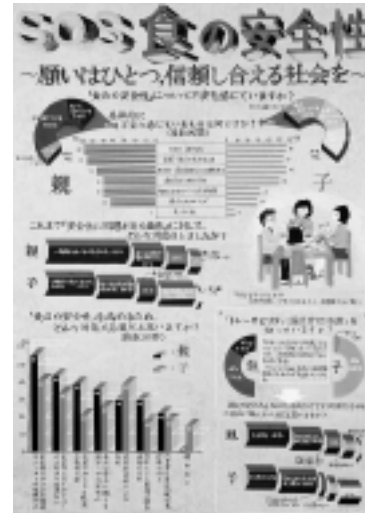
※この作品は全国
コンクールにお
いて「入選」し
ました。

※この作品は、全
国コンクールに
おいて「佳作」
に入賞しました。



〈第4部〉

十王町立
十王中学校
3年
稲岡 篤 志
檜村 涼
菅野 陽 平
小野瀬 宏 志
1年
藁谷 健 太



〈第4部〉

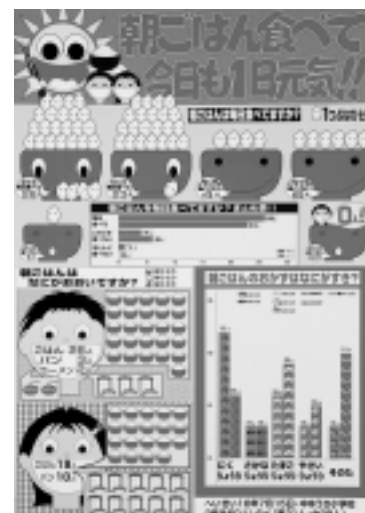
日立市立
日高中学校
3年
助川 麻 美



〈パソコンの部〉

日立市立
滑川中学校
2年
荻田 千 尋
遠田 紗 希 子
矢代 友 里
梅原 妃 登 美

※この作品は全国
コンクールにお
いて「特撰」に
なりました。



〈パソコンの部〉

八千代町立
中結城小学校
2年
為我 井 夏 子

※この作品は、全
国コンクールに
おいて「入選」
しました。

茨城新聞社長賞



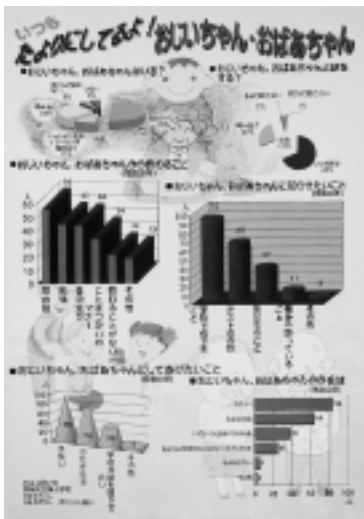
〈第1部〉

石下町立
岡田小学校
2年
野村 愛



〈第2部〉

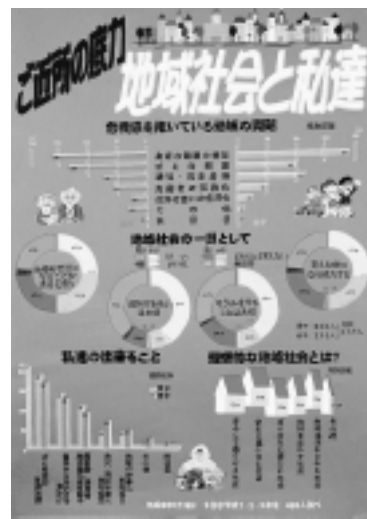
北茨城市立
石岡小学校
4年
志賀 一斗
沼田 達輝
幡井 和樹



〈第3部〉

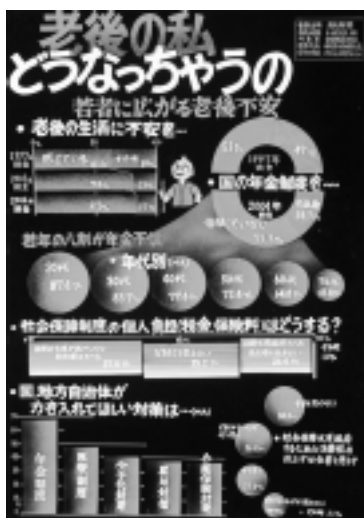
関城町立
東小学校
6年
皆川 優希
3年
皆川 慶太

※この作品は全国
コンクールにお
いて「佳作」に
入賞しました。



〈第4部〉

日立市立
多賀中学校
3年
佐々木 春香
1年
佐々木 亜季子



〈第5部〉

友部町
会社員
青木 勇一

※この作品は全国
コンクールにお
いて「佳作」に
入賞しました。



〈パソコンの部〉

取手市立
戸頭東小学校
5年
坂本 優稀
横山 千春
鈴木 真澄
功刀 美里

部門の区分は
右のとおりです

第1部門…小学校1・2年生の児童
第2部門…小学校3・4年生の児童
第3部門…小学校5・6年生の児童

第4部門……中学校の生徒
第5部門……高校生以上の生徒・学生及び一般
パソコンの部…小学校の児童以上

今月の主な動き

■人口（16年10月1日現在）

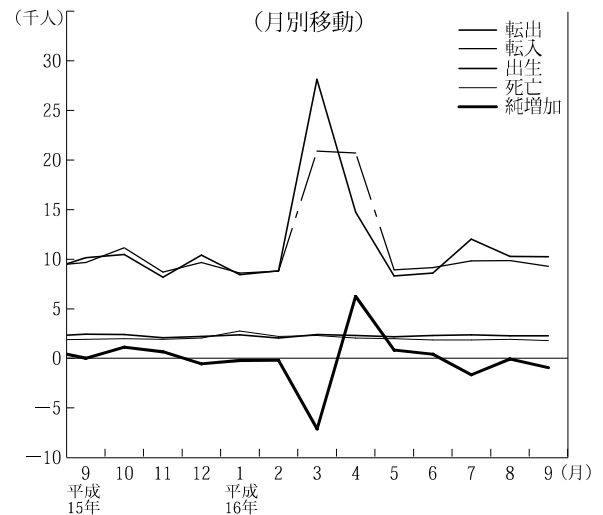
9月の概況

推計人口 **2,991,589人**（対前月 △453人）
 （男 1,488,671人，女 1,502,918人）

〈内訳〉 自然動態 506人
 （出生 2,258人，死亡 1,752人）
 社会動態 △959人
 （転入 9,203人，転出 10,162人）

世帯数 **1,036,779世帯**（対前月 158世帯）

人 口



■賃金・労働時間・雇用（16年7月）

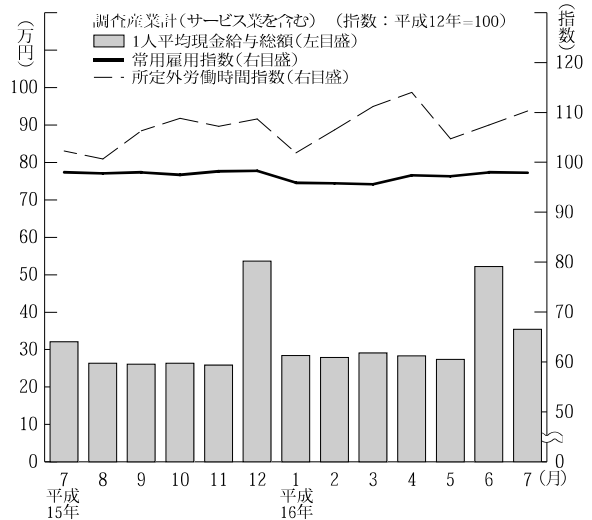
現金給与総額 **354,715円**（4.7%）
 きまって支給する給与 277,170円（1.4%）
 特別に支払われた給与 77,545円

総実労働時間 **153.4時間**（△1.0%）
 所定内労働時間 141.6時間（△1.6%）
 所定外労働時間 11.8時間（7.8%）

常用雇用指数 97.9

※ 事業所規模5人以上，（ ）内は前年同月比。

賃金・労働時間・雇用



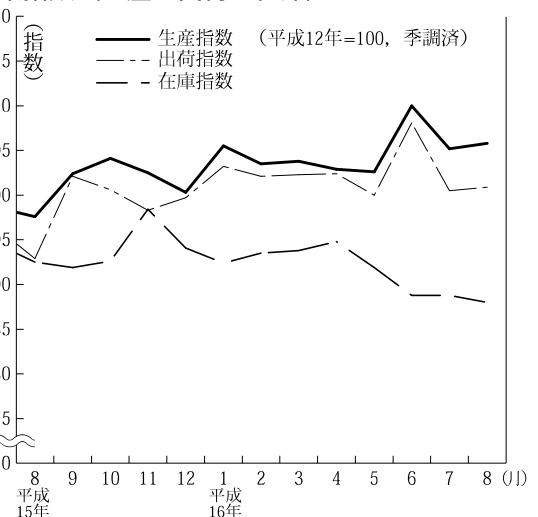
■鉱工業指数（16年8月）（季調済，H12年=100）

生産 **105.8**（前月比 0.6%，前年同月比 10.1%）
 上昇…電気機械工業，化学工業，電子部品・デバイス工業等
 低下…一般機械工業，食料品・たばこ工業，窯業・土石製品工業等

出荷 **100.9**（前月比 0.4%，前年同月比 7.9%）
 上昇…電気機械工業，電子部品・デバイス工業，化学工業等
 低下…食料品・たばこ工業，情報通信機械工業，金属製品工業等

在庫 **88.0**（前月比 △0.9%，前年同月比 △4.6%）
 上昇…電子部品・デバイス工業，金属製品工業，一般機械工業等
 低下…電気機械工業，窯業・土石製品工業，化学工業等

鉱工業指数〈生産・出荷・在庫〉



●今月の主な動き ●

■消費者物価指数（16年9月）（県平均，H12=100）

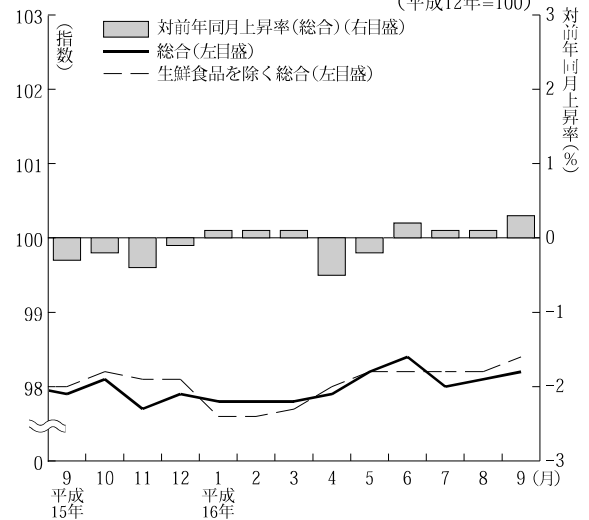
総合 98.2（前月比 0.1%，前年同月比 0.3%）

上昇した項目…住居，家具・家事用品，被服及び履物など

下落した項目…教養娯楽，諸雑費など

生鮮食品を除く総合 98.4（前月比 0.2%，前年同月比 0.4%）

消費者物価指数



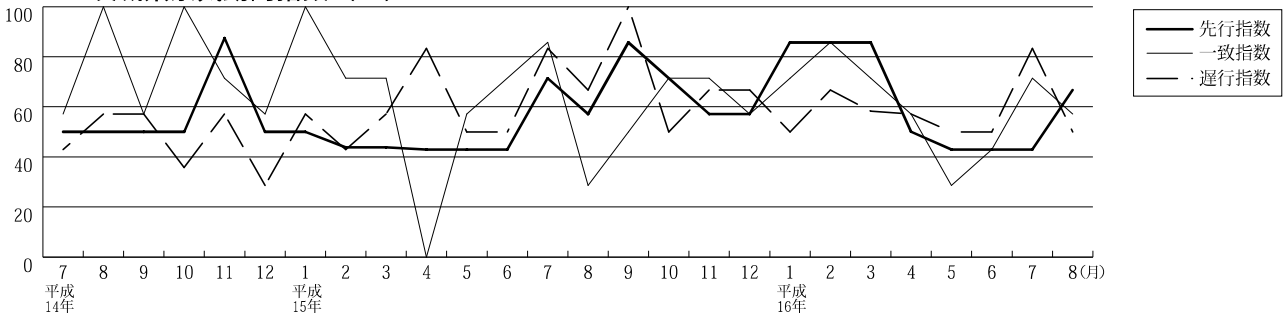
■費目別指数

（平成12年=100）

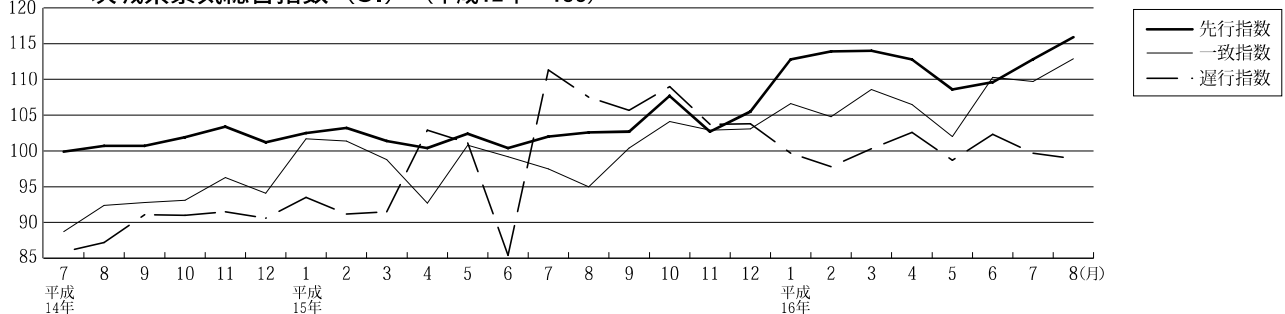
区分	指数	上昇率(%)		区分	指数	上昇率(%)	
		対前月	対前年同			対前月	対前年同
総合	98.2	0.1	0.3	保健医療	102.1	0.1	△0.9
食料	98.0	0.0	0.9	交通通信	99.1	0.2	1.2
住居	100.2	0.3	0.3	教育	103.3	0.0	0.3
光熱・水道	98.5	0.2	△0.1	教養娯楽	93.7	△1.9	△1.2
家具・家事用品	87.8	0.6	△2.7	諸雑費	103.0	△0.4	△0.5
被服及び履物	95.4	3.9	1.8	生鮮食品を除く総合	98.4	0.2	0.4

■景気動向・総合指数（16年8月）

茨城県景気動向指数（DI）



茨城県景気総合指数（CI）（平成12年=100）



《景気動向指数（DI）》

先行指数 66.7%（速報値） 4か月連続50%となった後50%を上回った。

一致指数 57.1%（確報値） 2ヶ月連続50%を上回った。

遅行指数 50.0%（速報値） 6か月連続50%を上回った後50%となった。

8月の景気動向指数の一致指数は、投資財出荷指数及び機械工業生産指数がマイナスとなったものの、有効求人数がプラスに転じたため、2か月連続50%を上回った。

一方、経済部門別にみると、生産出荷関連の指標は、採用している4指標のうち3指標がプラスとなったが、投資・消費家計関連の指標は、採用している6指標のうち4指標がマイナスとなった。

《景気総合指数（CI）》（H12=100）

先行指数 115.9（速報値） 対前年同月比 9.5%

一致指数 112.9（確報値） 対前年同月比 18.1%

遅行指数 98.9（速報値） 対前年同月比 2.2%

II 調査結果の概要

● 今月の主な動き  今月の主な動き ●

平成15年工業統計調査結果（速報）

<茨城県>

工業統計調査は、工業の実態を明らかにすることを目的に、製造業に属する事業所を対象として毎年12月31日現在で実施されております。この調査結果は、平成15年に実施した本調査の主要項目についてまとめたものです。

製造品出荷額等は3年ぶりに増加，全国第9位

平成15年工業統計調査による本県の従業者4人以上の事業所における製造品出荷額等は、10兆698億円で、前年と比較して1.1%の増加となった。

事業所数は3年ぶりに増加，全国第13位

従業者4人以上の事業所数は、7240事業所で前年と比較して1.6%の増加となった。

従業者数は0.5%減少したものの，全国第8位

従業者4人以上の事業所における従業者数は、26万3229人で前年と比較して0.5%の減少となった。

製造品出荷額等を市町村別で見ると，神栖町が第1位

製造品出荷額等を市町村別で見ると、前年と同じく神栖町が1兆2358億円で最も多く、次いで日立市1兆1241億円、ひたちなか市7831億円の順となっている。

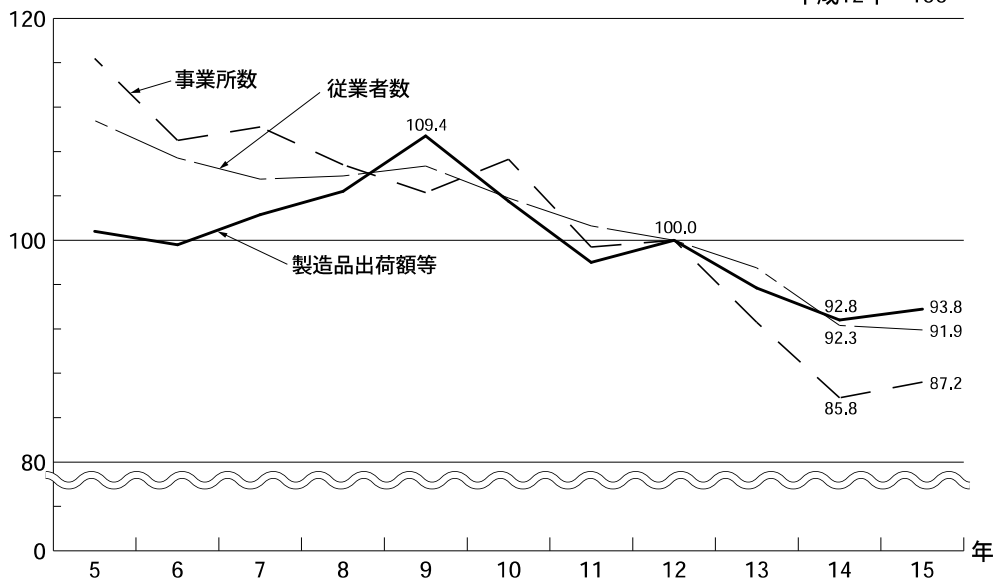
	平成15年工業統計調査の主要項目（従業者4人以上）				
	平成14年	平成15年	全国順位	増減率(%)	
				本県	全国
製造品出荷額等(億円)	99,607	100,698	9位(9位)	1.1	1.6
事業所数(所)	7,125	7,240	13位(12位)	1.6	1.0
従業者数(人)	264,534	263,229	8位(8位)	△0.5	△1.2

(注)

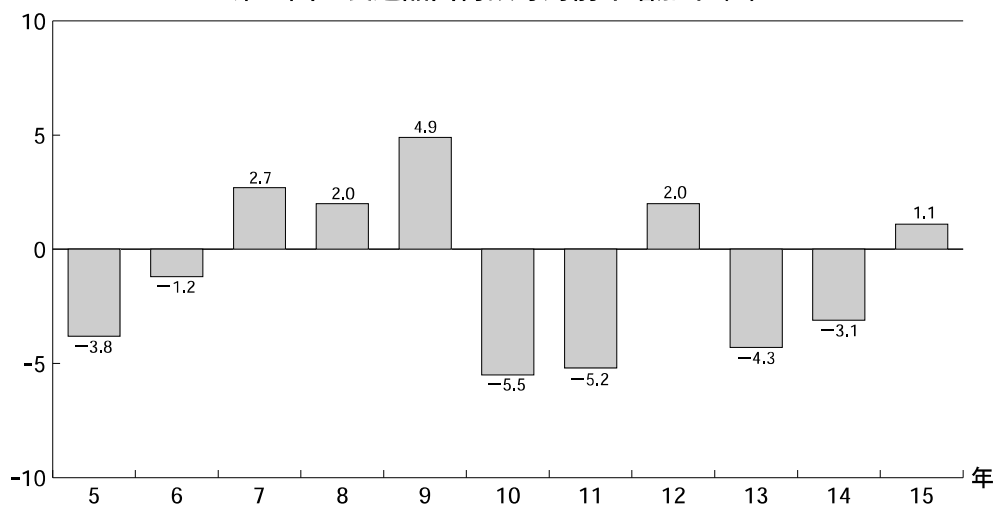
- 1 全国順位は、経済産業省公表の平成15年工業統計速報による。
- 2 全国順位の()は前年順位。

第1図 年次別本県工業の推移 (%)

平成12年=100



第2図 製造品出荷額等対前年増加率 (%)



主 要 経 済 指 標

茨 城 県

年 月	人 口			労 働						景 気 動 向						
	世 帯	人 口	人 口 増加率	現金給与 総 額	賃金指数 (名目)	常用雇用 指 数	所 定 外 労 働 時 間 指 数	有効求人 倍 率	雇用保険 受 給 者 実 人 員 (年度数値 は月平均)	景気動向 指 数 (一致指数)	景気総合 指 数 (一致指数)					
												事業所規模5人以上 サービス業を含む				
								世 帯	人			%	円	平成12年=100		
平成13年	1 000 574	2 991 172	1.84	334 419	99.5	100.8	94.7	0.63	※21 413	—	—					
14	1 012 847	2 992 538	0.46	316 296	94.7	98.3	89.0	0.51	※23 287	—	—					
15	1 024 287	2 992 152	△0.13	312 538	96.9	97.2	102.1	0.60	※17 362	—	—					
15.10	1 024 287	2 992 152	0.37	264 016	82.7	97.0	108.8	0.66	17 790	57.1	104.4					
11	1 025 625	2 993 253	0.21	268 951	84.4	97.6	107.2	0.68	16 255	71.4	103.3					
12	1 026 593	2 993 893	△0.19	536 100	168.7	97.7	108.7	0.71	15 661	57.1	105.0					
16. 1	1 026 767	2 993 323	△0.08	284 559	83.6	95.9	101.9	0.71	14 725	85.7	109.0					
2	1 027 181	2 993 097	△0.07	278 735	81.9	95.8	106.5	0.73	13 878	85.7	107.1					
3	1 027 750	2 992 882	△2.37	291 402	85.6	95.6	111.2	0.74	13 492	85.7	111.1					
4	1 027 209	2 985 795	2.07	283 008	83.2	97.4	114.0	0.72	12 839	42.9	107.8					
5	1 034 154	2 991 976	0.27	273 811	80.5	97.2	104.7	0.70	12 816	28.6	104.3					
6	1 035 601	2 992 785	0.34	522 181	153.5	98.0	107.5	0.73	14 234	42.9	110.3					
7	1 037 328	2 993 789	△0.56	354 715	104.3	97.9	110.3	0.74	14 268	71.4	109.7					
8	1 036 686	2 992 118	△0.03	…	…	…	…	0.80	14 567	57.1	112.9					
9	1 036 621	2 992 042	△0.15	…	…	…	…	…	…	…	…					
10	1 036 779	2 991 589	…	…	…	…	…	…	…	…	…					
資料出所	県 統 計 課						茨城労働局職業安定課		県 統 計 課							
関連ページ	14～15ページ			16～17ページ			17ページ									

(注) 世帯と人口の各年の数値は10月1日現在，人口増加率は10月1日～翌年9月30日。
有効求人倍率はパートタイムを含む数値。※は年度数値。

全 国

年 月	人 口		労 働						景 気 動 向						
	人 口	人口増加 率	現金給与 総 額	賃金指数 (名目)	常用雇用 指 数	所 定 外 労 働 時 間 指 数	有効求人 倍 率	完全失業 率	景気動向 指 数 (一致指数)	景気総合 指 数 (一致指数)					
											事業所規模5人以上 サービス業を含む				
							万 人	%			円	平成12年=100			倍
平成13年	12 729	2.87	351 335	98.5	99.6	96.3	0.59	5.0	—	—					
14	12 744	1.14	343 480	95.6	98.9	96.4	0.54	5.4	—	—					
15	12 762	1.44	339 471	94.8	98.4	101.0	0.64	5.3	—	—					
15.10	12 762	0.06	284 128	78.7	98.5	104.0	0.70	5.2	100.0	99.9					
11	12 763	0.34	293 200	81.2	98.5	106.1	0.73	5.1	81.8	100.0					
12	12 767	△1.15	621 143	172.0	98.5	108.1	0.77	4.9	81.8	101.0					
16. 1	12 752	1.04	283 762	80.3	98.2	100.0	0.77	5.0	81.8	103.3					
2	12 766	△0.52	274 599	77.7	98.0	103.0	0.77	5.0	72.7	101.7					
3	12 759	0.46	284 858	80.6	97.7	108.1	0.77	4.7	50.0	101.1					
4	12 765	△0.67	280 545	79.4	98.9	107.1	0.77	4.7	50.0	103.3					
5	12 756	p0.89	275 323	77.9	98.9	100.0	0.80	4.6	72.7	104.1					
6	p12 776	p△0.06	461 932	130.8	99.1	101.0	0.82	4.6	90.9	104.8					
7	p12 761	…	391 643	110.9	99.2	103.0	0.83	4.9	p80.0	p105.1					
8	p12 758	…	290 053	82.1	99.2	99.0	0.84	4.8	p35.0	p104.3					
9	p12 759	…	p275 373	p78.0	p99.0	p102.0	…	…	…	…					
10	…	…	…	…	…	…	…	…	…	…					
資料出所	総務省統計局		厚 生 労 働 省				総務省統計局		内 閣 府						

(注) 世帯と人口の各年の数値は10月1日現在，人口増加率は10月1日～翌年9月30日。
有効求人倍率はパートタイムを含む数値。

主 要 経

茨 城 県

年 月	鉱工業・エネルギー				公共投資 公共工事 請負契約額	金融・企業経営				
	鉱工業 生産指数	鉱工業 出荷指数	鉱工業 在庫指数	大口電力 使用量		金融機関預貸金		手形交換高		企業倒産 件数
						実質預金	貸出金	枚数	金額	
	鉱工業総合季節調整済指数			500kW以上		年度末		8手形交換所分		
平成12年=100			千kwh	百万円	億 円		千枚	百万円	件	
平成13年	96.1	95.7	101.4	10 764 082	※315 682	124 565	75 926	1 032	1 265 263	235
14	94.8	94.1	94.0	11 200 565	※255 751	125 392	74 393	936	1 093 511	214
15	100.1	98.3	93.2	11 474 683	※320 893	126 190	73 682	835	986 553	176
15.10	104.3	100.5	92.9	969 893	42 962	125 691	72 798	68	73 562	15
11	100.6	97.0	97.6	957 614	30 415	126 437	73 027	54	55 432	9
12	102.2	99.8	93.4	960 974	30 477	127 326	73 415	73	90 599	9
16.1	106.2	103.4	91.7	904 319	24 911	126 058	73 360	61	67 338	10
2	105.3	102.6	94.0	956 745	25 891	126 304	73 569	69	71 302	12
3	104.9	103.4	95.1	983 386	26 598	126 190	73 682	79	91 498	14
4	102.9	102.4	94.8	967 303	20 848	126 390	72 958	64	92 571	10
5	102.6	100.0	91.9	907 662	14 276	127 099	72 972	62	76 467	12
6	110.0	108.1	88.8	1 018 092	19 234	128 061	73 881	64	87 567	11
7	105.2	100.5	88.8	1 012 739	25 682	128 056	73 734	55	62 893	6
8	105.8	100.9	88.0	952 704	23 098	127 764	73 032	71	84 059	7
9	1 001 826	35 852	126 662	73 422	7
10
資料出所	県 統 計 課			東京電力 茨城支店	東日本建設業 保証株式会社 茨城支店	日本銀行水戸事務所		社) 茨城県銀行協会		東京商工 水戸
関連ページ	19～21ページ			22ページ	23ページ		24ページ		24ペー	

(注) 公共工事請負契約額は工事場所ベース。※は年度数値。

全 国

年 月	鉱工業・エネルギー				公共投資 公共工事 請負契約額	金融・企業経営				
	鉱工業 生産指数	鉱工業 出荷指数	鉱工業 在庫指数	大口電力 使用量 (9電力会社)		銀行券 発行高	国内銀行主要勘定		手形交換高	
							実質預金	貸出金	枚数	金額
	鉱工業総合季節調整済指数			年月末						
平成12年=100			百万kwh	億円	億円		千枚	億円		
平成13年	93.2	93.7	98.3	259 059	168 415	690 042	4 861 746	4 482 233	208 900	8 772 980
14	92.0	93.5	90.4	258 004	154 699	754 718	5 016 306	4 316 425	187 085	7 052 743
15	95.0	97.2	88.2	259 993	...	769 096	5 116 754	4 138 534	171 986	6 329 710
15.10	97.5	100.6	90.6	22 214	13 326	706 309	5 050 351	4 086 598	14 017	537 810
11	98.8	100.2	91.6	21 469	8 726	709 523	5 106 740	4 114 304	11 314	401 462
12	98.2	101.1	89.8	21 409	11 271	769 096	5 116 754	4 138 534	15 890	548 035
16.1	101.0	103.7	89.1	20 882	7 394	715 100	5 084 348	4 108 071	12 498	472 826
2	97.2	99.0	89.7	20 989	7 483	713 872	5 109 292	4 098 286	13 002	460 442
3	97.8	99.1	90.0	22 136	17 066	714 032	5 192 079	4 116 938	15 916	637 576
4	101.2	103.1	91.3	21 555	4 048	732 269	5 182 094	4 044 596	13 363	535 401
5	102.0	104.4	89.7	21 764	5 306	711 137	5 197 971	4 025 947	12 862	490 149
6	100.7	103.0	89.6	23 294	9 693	715 284	5 185 855	4 017 865	13 302	543 495
7	100.7	103.5	87.9	24 292	10 511	716 888	5 171 943	4 030 259	13 033	447 962
8	100.8	101.0	89.6	22 799	...	716 426	5 158 368	4 020 628	14 523	521 258
9	p 100.1	p 102.3	p 91.3	714 726
10
資料出所	経 済 産 業 省			資源エネ ルギー庁	国土交通省	日本銀行調査統計局				

(注) 全国の大口電力使用量は9電力会社の計。

国内銀行主要勘定は、第2地方銀行協会加盟行（相互銀行を含む）を含むベースで遡及調整。

済 指 標 (続)

茨 城 県

企業倒産 負債金額	消費・物価				建 築				年 月
	家計消費支出 (水戸市 勤労者世帯)	百貨店 売上高	新車登録 台 数	消 費 者 物価指数 (水戸市)	建築着工 床 面 積	建築着工 工 事 費 予 定 額	新設住宅 着工戸数	新 設 住 宅 着工床面積	
	百万円	円	百万円	台	平成12年=100	千㎡	百万円	戸	
116 240	347 800	74 583	145 792	99.5	4 539	672 484	23 944	2 404 172	平成13年
223 585	328 451	68 587	141 207	98.4	4 218	617 261	23 469	2 300 693	14
172 163	351 012	63 520	145 723	97.8	4 067	610 829	22 386	2 262 235	15
6 529	328 640	4 966	11 673	97.8	375	55 605	2 052	199 620	15.10
1 846	346 526	5 326	11 456	97.4	303	44 410	1 961	183 355	11
9 851	407 853	6 748	10 815	97.6	323	46 241	1 947	180 042	12
9 608	321 076	5 311	11 632	97.3	306	48 056	1 549	154 200	16. 1
22 414	314 058	4 379	13 817	97.4	389	53 307	1 842	198 973	2
1 799	368 257	4 960	20 826	97.4	366	54 062	2 017	202 465	3
1 854	311 758	4 800	9 195	97.4	413	57 570	1 592	165 259	4
4 084	r 327 390	4 344	9 889	97.7	357	52 458	2 028	212 206	5
1 373	r 308 484	4 817	11 621	98.0	387	65 163	1 874	192 297	6
1 630	310 252	5 367	12 924	97.6	376	52 726	2 126	214 372	7
1 000	322 763	3 802	8 661	97.6	388	57 392	2 025	210 902	8
16 650	13 760	97.8	9
...	10
リサーチ 支店	総務省統計局	経済産業省	茨城県自動車 販売店協会	県統計課	国土交通省総合政策局				資料出所
ジ	25～26ページ			27ページ	30ページ				関連ページ

(注) 消費者物価指数は持家の帰属家賃を含む総合指数。

全 国

企業倒産 件 数	企業倒産 負債金額	消費・物価					建 築				年 月
		家計消費 支 出 (勤労者世帯)	百貨店 売上高	新車登録 台 数	消 費 者 物価指数	企 業 物価指数 (国内)	建築着工 床 面 積	建築着工 工 事 費 予 定 額	新設住宅 着工戸数	新設住宅 着 工 床 面 積	
		円	億円	千台	平成12年=100	平成12年=100	千㎡	億円	戸	千㎡	
19 441	162 130	335 042	96 261	4 059	99.3	97.7	181 093	282 713	1 173 858	109 836	平成13年
19 458	137 557	330 651	93 652	3 966	98.4	95.7	172 344	267 813	1 151 016	104 763	14
16 624	117 700	325 823	91 067	4 027	98.1	r 94.9	173 096	264 547	1 160 083	104 038	15
1 387	8 510	322 098	7 587	313	98.3	94.7	15 283	23 393	104 572	9 125	15.10
1 136	10 089	307 084	7 916	310	97.8	94.8	14 161	21 848	98 399	8 533	11
1 174	4 531	383 037	10 501	295	97.9	94.9	14 643	22 439	100 826	8 721	12
1 205	4 536	329 574	7 765	272	97.7	r 95.1	12 682	20 069	88 797	7 540	16. 1
1 208	10 898	314 355	6 342	362	97.7	95.3	12 837	19 304	84 950	7 611	2
1 343	13 084	348 152	7 794	575	97.9	95.5	14 904	23 800	93 285	8 462	3
1 189	6 119	366 027	7 020	237	97.9	95.7	15 400	23 007	96 178	8 847	4
1 182	5 372	322 716	6 967	260	98.0	95.7	14 715	21 541	98 889	9 010	5
1 126	3 698	308 104	6 879	323	98.2	96.0	17 040	25 181	106 582	9 667	6
1 151	6 053	335 623	8 536	362	97.9	96.4	16 445	24 738	106 462	9 734	7
1 080	5 992	327 142	p 5 939	251	98.0	96.5	16 346	24 654	102 070	9 162	8
...	392	...	p 96.6	9
...	10
(株)帝国データバンク	総務省 統計局	経済産業省	日本自動車 販売店協会	総務省 統計局	日本銀行	国土交通省総合政策局				資料出所	

(注) 消費者物価指数は持家の帰属家賃を含む総合指数。

1. 世帯、人口および人口移動

(単位：世帯、人)

年月日	世帯数	人口			対前年 (月) 増減数	人口移動			
		総数	男	女		自然動態		社会動態	
						出生	死亡	転入	転出
13.10.1	1 000 574	2 991 172	1 489 964	1 501 208	5 496	28 227	23 077	139 001	138 655
14.10.1	1 012 847	2 992 538	1 489 801	1 502 737	1 366	28 168	23 636	137 601	140 767
15.10.1	1 024 287	2 992 152	1 489 243	1 502 909	△386	26 918	24 809	136 060	138 555
15.10.1	1 024 287	2 992 152	1 489 243	1 502 909	△4	2 390	1 889	9 575	10 080
11.1	1 025 625	2 993 253	1 489 878	1 503 375	1 101	2 367	1 943	11 060	10 383
12.1	1 026 593	2 993 893	1 490 134	1 503 759	640	2 035	1 900	8 621	8 116
16. 1.1	1 026 767	2 993 323	1 489 724	1 503 599	△570	2 185	2 008	9 571	10 318
2.1	1 027 181	2 993 097	1 489 523	1 503 574	△226	2 339	2 739	8 539	8 365
3.1	1 027 750	2 992 882	1 489 216	1 503 666	△215	2 007	2 179	8 706	8 749
4.1	1 027 209	2 985 795	1 484 914	1 500 881	△7 087	2 374	2 267	20 774	27 938
5.1	1 034 154	2 991 976	1 488 701	1 503 275	6 181	2 284	2 021	20 539	14 621
6.1	1 035 601	2 992 785	1 489 002	1 503 783	809	2 144	1 955	8 854	8 234
7.1	1 037 328	2 993 789	1 489 347	1 504 442	1 004	2 285	1 837	9 073	8 517
8.1	1 036 686	2 992 118	1 488 735	1 503 383	△1 671	2 324	1 820	9 742	11 917
9.1	1 036 621	2 992 042	1 488 923	1 503 119	△76	2 241	1 885	9 765	10 197
10.1	1 036 779	2 991 589	1 488 671	1 502 918	△453	2 258	1 752	9 203	10 162

(注) 人口移動のうち、年別人口移動については前年11月1日現在から当年10月1日現在までの合計値を、資料：県統計課
月別人口移動については前月の月間数値を示す。
人口移動については各市町村から住民基本台帳などにに基づき報告されたものである。

2. 市町村別人口と世帯

(単位：世帯、人)

市町村	平成12年 10月1日 人口総数	平成16年10月1日			市町村	平成12年 10月1日 人口総数	平成16年10月1日		
	人口総数	対前月 増減数	世帯数	人口総数		対前月 増減数	世帯数		
総数	2 985 676	2 991 589	△453	1 036 779	水海道市	42 015	42 542	39	13 230
市部	1 694 938	1 812 561	△294	663 673	常陸太田市	39 680	39 057	△45	13 136
郡部	1 290 738	1 179 028	△159	373 106	高萩市	34 602	33 579	△45	12 066
水戸市	246 739	249 257	11	100 519	北茨城市	51 593	50 219	△35	17 216
日立市	193 353	188 351	△185	73 722	笠間市	30 076	29 673	△5	9 648
土浦市	134 702	135 380	△63	51 526	取手市	82 527	80 015	△50	30 666
古河市	58 727	58 562	△16	21 338	岩井市	43 421	42 798	△6	12 738
石岡市	52 568	52 937	40	18 335	牛久市	73 258	76 116	73	27 298
下館市	65 034	64 059	△54	21 001	つくば市	* 165 978	198 176	△33	75 959
結城市	52 774	52 851	8	16 883	ひたちなか市	151 673	153 250	△30	56 148
龍ヶ崎市	76 923	79 879	44	28 679	鹿嶋市	62 287	63 935	38	23 198
下妻市	37 008	37 287	△20	11 956	潮来市	*	31 458	△33	10 163
					守谷市	*	53 180	73	18 248

(注) 1 「市部」及び「郡部」の平成12年10月1日人口総数欄は、それぞれ合併等前の旧市町村の区分により集計してある。
* 平成13年4月1日 潮来町と牛堀町が合併し潮来市となる。
* 平成14年2月2日 守谷町が守谷市となる。
* 平成14年11月1日 つくば市と荃崎町が合併しつくば市となる。
2 牛堀町(人口総数6,103)と潮来町(同25,841)を含む。
3 荃崎町(同25,836)を含む。
4 守谷町(同50,362)を含む。

市町村	平成12年 10月1日 人口総数	平成 16 年 10 月 1 日			市町村	平成12年 10月1日 人口総数	平成 16 年 10 月 1 日		
		人口総数	対 増 減 前 月 数	世 帯 数			人口総数	対 増 減 前 月 数	世 帯 数
東茨城郡	139 554	139 121	△75	44 507	稲敷郡	3 153 763	127 370	59	41 548
茨城町	35 296	34 863	△72	10 436	江戸崎町	20 456	20 034	△2	6 640
小川町	19 501	19 597	△2	5 788	美浦村	18 219	18 254	△17	6 250
美野里町	25 040	25 431	△16	8 365	阿見町	46 922	47 773	55	17 289
内原町	14 823	14 879	7	5 013	新利根町	10 500	10 442	25	3 061
常北町	13 459	13 623	26	4 318	河内町	11 502	11 079	△2	3 156
桂村	7 050	6 914	0	2 173	桜川村	7 449	7 124	△3	1 841
御前山村	4 428	4 314	△9	1 380	東町	12 879	12 664	3	3 311
大洗町	19 957	19 500	△9	7 034	新治郡	94 049	93 375	△71	27 955
西茨城郡	77 519	77 020	△1	24 332	霞ヶ浦町	18 569	18 036	△21	5 224
友部町	35 557	35 763	16	11 994	玉里村	8 865	8 981	△3	2 723
岩間町	16 725	16 528	△15	5 267	八郷町	30 551	30 111	△43	8 079
七会村	2 498	2 389	2	647	千代田町	26 660	27 015	△12	9 354
岩瀬町	22 739	22 340	△4	6 424	新治村	9 404	9 232	8	2 575
那珂郡	133 938	134 599	27	45 953	筑波郡	40 532	40 432	4	12 579
東海村	34 333	35 384	46	12 892	伊奈町	25 569	24 931	△29	7 898
那珂町	45 983	46 641	14	15 587	谷和原村	14 963	15 501	33	4 681
瓜連町	9 086	8 815	△17	2 764	真壁郡	78 681	76 717	△26	21 499
大宮町	27 126	27 255	3	9 291	関城町	16 145	15 953	1	4 495
山方町	8 048	7 638	△2	2 610	明野町	17 796	17 334	△14	4 989
美和村	4 612	4 349	△7	1 390	真壁町	20 039	19 346	△11	5 410
緒川村	4 750	4 517	△10	1 419	大和村	7 556	7 306	1	1 905
久慈郡	46 171	44 193	△46	14 356	協和町	17 145	16 778	△3	4 700
金砂郷町	11 336	11 327	△6	3 512	結城郡	58 118	58 778	△72	16 778
水府村	6 447	5 979	△3	2 036	八千代町	24 352	24 193	17	6 471
里美村	4 406	4 215	△4	1 337	千代川村	9 536	9 576	△11	2 792
大子町	23 982	22 672	△33	7 471	石下町	24 230	25 009	△78	7 515
多賀郡	13 236	13 434	△3	4 615	猿島郡	140 366	140 234	4	42 771
十王町	13 236	13 434	△3	4 615	総和町	48 007	48 930	62	16 016
鹿島郡	138 541	142 029	74	48 025	五霞町	10 218	10 009	16	2 911
旭村	11 637	11 794	43	3 400	三和町	39 718	39 222	△1	12 085
銚田町	28 225	28 160	△32	8 043	猿島町	15 252	15 081	△13	3 823
大洋村	11 053	11 429	5	3 763	境町	27 171	26 992	△60	7 936
神栖町	48 575	51 753	39	19 819	北相馬郡	4 102 861	51 010	14	16 901
波崎町	39 051	38 893	19	13 000	藤代町	33 466	32 803	29	10 896
行方郡	2 73 409	40 716	△47	11 287	利根町	19 033	18 207	△15	6 005
麻生町	16 587	16 158	△29	4 521					
北浦町	10 938	10 824	△2	2 824					
玉造町	13 940	13 734	△16	3 942					

(注) 世帯数, 人口, 人口移動とも外国人を含む。

資料: 県統計課

3. 産業別賃金指数 (現金給与総額)

(平成12年=100) (単位:円)

年 月	調査産業計		建設業	製造業	電気・ガス・ 熱供給・ 水道業	運輸・ 通信業	卸売・ 小売業・ 飲食店	金融・ 保険業	不動産業	サービス業	現金給与総額
	サービス 業を含む	サービス 業を除く									調査産業計 {サービス 業を含む}
平成13年	99.5	99.8	93.6	96.8	119.6	103.1	110.8	96.5	81.9	98.3	334 419
14	94.7	93.4	91.3	94.4	124.4	79.9	101.8	85.3	84.6	96.0	316 296
15	96.9	96.2	100.2	99.1	117.7	87.4	98.9	80.3	71.7	97.0	312 538
15. 7	99.6	105.5	118.9	108.9	87.6	97.3	116.3	75.8	50.7	88.4	321 060
8	82.0	83.0	92.5	82.1	87.6	76.3	95.9	65.0	52.9	79.4	263 416
9	81.5	82.4	91.4	82.6	87.1	79.4	91.6	63.2	50.9	78.8	260 959
10	82.7	83.6	88.4	85.9	86.3	78.9	90.1	64.5	49.4	80.0	264 016
11	84.4	86.2	93.2	88.0	87.4	85.9	91.2	65.8	50.1	80.4	268 951
12	168.7	165.8	150.5	179.7	262.6	143.3	146.3	151.9	114.2	171.6	536 100
16. 1	83.6	85.8	95.7	82.1	96.2	79.0	102.5	80.2	46.1	78.5	284 559
2	81.9	83.5	86.6	81.7	85.5	80.0	113.0	62.1	48.5	74.7	278 735
3	85.6	88.0	90.4	87.3	84.8	89.4	706.3	63.9	48.7	80.2	291 402
4	83.2	84.9	89.3	84.8	88.1	82.5	103.3	58.4	48.0	78.9	283 008
5	80.5	81.1	85.2	82.5	84.7	84.3	91.0	59.3	45.9	78.2	273 811
6	153.5	146.8	128.3	156.7	221.2	120.7	166.5	117.4	96.1	163.4	522 181
7	104.3	107.7	123.1	116.1	122.1	100.1	112.0	66.1	67.2	96.6	354 715

(注) 1 規模5人以上の事業所。 2 名目賃金指数。

資料: 県統計課

4. 産業別雇用指数

(平成12年=100)

年 月	調査産業計		建設業	製造業	電気・ガス・ 熱供給・ 水道業	運輸・ 通信業	卸売・ 小売業・ 飲食店	金融・ 保険業	不動産業	サービス業
	サービス 業を含む	サービス 業を除く								
平成13年	100.8	98.8	94.4	97.4	96.9	98.3	102.7	100.1	91.2	105.7
14	98.3	93.9	85.5	91.5	111.3	89.3	100.5	102.0	76.4	109.4
15	97.2	92.0	78.7	88.8	125.5	88.9	99.5	106.5	65.8	110.2
15. 7	97.5	92.2	77.0	89.5	126.5	88.8	99.5	107.6	66.7	110.8
8	97.3	92.1	76.0	89.5	125.7	88.2	100.0	107.3	65.5	110.4
9	97.5	92.2	79.1	89.1	125.7	88.3	99.3	107.4	65.4	110.9
10	97.0	91.6	78.3	88.9	121.0	88.4	98.2	107.0	64.3	110.3
11	97.6	91.8	78.9	88.4	120.2	87.8	99.5	109.0	63.4	112.2
12	97.7	91.6	78.1	87.8	119.4	96.2	98.9	98.3	63.3	112.9
16. 1	95.9	88.4	76.7	82.3	118.4	94.7	97.6	97.6	58.5	114.4
2	95.8	88.8	76.7	82.2	118.4	95.9	98.5	97.2	58.4	113.1
3	95.6	90.1	76.5	83.9	118.4	97.0	100.8	93.0	58.4	109.2
4	97.4	91.3	76.4	85.7	119.8	98.3	101.6	93.9	58.4	112.5
5	97.2	91.5	76.0	85.8	119.2	98.2	101.8	97.7	58.0	111.1
6	98.0	91.8	75.8	85.7	119.0	99.3	102.5	97.6	58.1	113.3
7	97.9	91.9	77.5	86.0	116.1	99.2	102.3	96.1	57.3	112.6

(注) 1 規模5人以上の事業所。

2 常用雇用指数。

資料: 県統計課

労
働

5. 産業別労働時間指数 (総実労働時間)

(平成12年=100)

年 月	調査産業計		建設業	製造業	電気ガス・ 熱供給・ 水道業	運輸・ 通信業	卸売・ 小売業・ 飲食店	金融・ 保険業	不動産業	サービス業	所定外労働時間
	サービス 業を含む	サービス 業を除く									調査産業計 (サービス 業を含む)
平成13年	98.8	99.1	97.9	98.2	95.7	99.4	101.6	98.4	104.1	98.2	94.7
14	99.3	98.6	95.2	101.6	95.4	97.2	97.3	94.0	104.0	101.0	89.0
15	98.7	98.9	99.9	102.4	92.7	105.2	92.6	97.1	99.1	98.0	102.1
15. 7	101.2	101.5	99.4	104.7	100.5	111.8	95.2	104.3	95.2	100.0	102.3
8	94.0	95.8	99.1	95.2	89.2	104.8	95.0	94.9	89.8	89.6	100.7
9	99.8	101.4	104.8	105.2	92.8	109.0	94.0	98.4	95.1	96.1	106.3
10	101.4	101.8	98.0	106.8	100.2	111.1	93.3	103.3	90.6	100.5	108.8
11	98.6	100.7	100.0	106.2	85.9	110.2	92.9	91.9	96.9	93.8	107.2
12	98.5	101.1	104.7	106.1	88.8	110.6	91.5	95.4	92.8	93.0	108.7
16. 1	91.8	92.7	92.0	93.1	88.6	97.8	92.3	95.5	81.0	89.8	101.9
2	97.2	99.9	104.0	105.3	91.7	100.1	95.0	93.0	95.5	92.0	106.5
3	102.5	104.1	106.3	107.5	103.3	111.4	99.4	98.2	95.4	99.4	111.2
4	104.1	105.6	103.4	110.4	101.4	109.5	101.3	103.6	98.3	100.7	114.0
5	93.4	94.5	93.2	97.5	86.5	103.5	90.2	94.0	83.5	91.0	104.7
6	103.1	102.8	99.8	109.5	100.1	107.1	95.5	101.6	93.7	103.7	107.5
7	100.3	102.1	102.3	108.3	97.2	104.3	96.6	93.0	101.6	96.5	110.3

(注) 1 規模5人以上の事業所。

資料：県統計課

6. 職業紹介状況

(単位：人、件)

年 月	一般職業紹介(パートタイムを含む)							雇用保険受給 者実人員 (年度数値は 月平均)
	新規求人数	新規求職 申込件数	月間有効 求人数	月間有効 求職者数	就職件数	新規求人倍率	有効求人倍率	
平成13年	148 014	148 767	32 490	51 312	38 725	0.99	0.63	※21 413
14	142 801	165 129	29 911	58 082	41 146	0.86	0.51	※23 287
15	153 994	160 962	32 545	54 560	43 791	0.96	0.60	※17 362
15. 9	14 425	13 736	34 902	53 334	4 034	0.97	0.63	18 415
10	15 500	14 660	36 808	54 096	4 207	1.01	0.66	17 790
11	12 535	10 205	35 868	50 013	3 438	1.10	0.68	16 255
12	11 683	9 148	33 956	44 825	3 207	1.01	0.71	15 661
16. 1	15 630	14 298	35 489	45 766	3 184	1.10	0.71	14 725
2	14 190	13 186	37 158	47 386	3 629	1.05	0.73	13 878
3	14 421	15 118	38 509	51 195	4 562	1.04	0.74	13 492
4	14 117	17 385	36 277	53 941	3 997	1.08	0.72	12 839
5	10 901	12 556	32 310	52 067	3 659	1.02	0.70	12 816
6	13 572	12 697	33 313	50 652	3 876	1.05	0.73	14 234
7	14 116	11 677	34 130	48 498	3 824	1.15	0.74	14 268
8	14 273	11 191	36 813	46 760	3 374	1.12	0.80	14 567
9	15 944	12 554	39 856	46 416	4 017	1.17	0.82	13 768

(注) 1 ※は年度数値。

2 月別の求人倍率は季節調整値。

資料：茨城労働局職業安定課

7. 農産物の平均販売価格

(単位：円)

年 月	うるち米 (自由売) (玄米60kg)	生 乳 (飲用10kg)	鶏 卵 (10kg)	豚 肉 (生体10kg)	肉 用 牛 (去勢肥育) (和牛・若齢 生体10kg)	乳 子 牛 (めす生後 6ヶ月 ホルスタイン 純粋種)	ブロイラー (生体10kg)
平成12年	15 025	820	1 908	3 048	10 513	145 727	2 203
13	14 609	834	1 714	3 515	8 923	185 898	2 338
14	14 731	829	1 705	4 429	8 364	58 888	2 380
15. 9	21 883	843	1 525	3 128	9 436	103 452	2 133
10	19 667	830	1 565	2 829	10 656	103 452	2 133
11	19 167	830	1 680	1 680	10 077	103 452	2 150
12	18 833	830	1 480	1 480	11 297	103 452	2 167
16. 1	20 000	837	775	4 231	12 552	119 368	2 133
2	…	833	1 285	4 231	10 639	119 368	2 050
3	…	830	1 400	3 144	10 566	119 368	2 013
4	…	823	1 325	2 915	11 492	119 368	2 033
5	…	820	1 685	2 939	11 823	127 326	2 100
6	…	823	1 845	3 265	10 768	143 242	1 998
7	…	847	1 425	3 328	11 268	143 242	2 000
8	15 000	847	1 580	3 190	11 382	143 242	2 000
9	13 250	847	1 800	3 243	11 264	143 242	2 033

年 月	だいこん (1kg)	にんじん (1kg)	はくさい (1kg)	きゃべつ (1kg)	ね ぎ (1kg)	と ま と (1kg)	きゅうり (1kg)	ピーマン (1kg)	レ タ ス (1kg)
平成12年	75	97	45	66	179	267	237	330	164
13	78	97	61	77	221	271	220	361	161
14	75	101	53	70	219	286	233	371	150
15. 9	82	70	104	84	196	141	210	284	137
10	40	69	50	55	149	282	182	303	84
11	29	47	22	31	153	255	190	244	101
12	53	40	26	46	151	423	422	367	248
16. 1	83	38	40	78	168	380	309	488	248
2	98	40	63	82	196	400	248	548	269
3	109	59	101	89	239	415	243	437	211
4	81	112	62	66	207	270	168	301	163
5	60	140	45	57	259	222	197	275	125
6	73	126	71	89	265	243	164	322	132
7	90	110	79	82	218	237	140	203	111
8	83	107	75	63	248	238	224	275	114
9	87	72	78	70	319	276	249	324	154

(注) 1 価格は、それぞれの主産地における生産者販売価格である。
 2 野菜は、水戸市公設地方卸売市場の卸売価格による。
 3 年価格は、年の加重平均値である。

資料：関東農政局水戸統計・情報センター(TEL029-231-2267)
 水戸市公設地方卸売市場(TEL029-226-2331)

8. 鉱工業指数 (季節調整済指数)

1. 生産指数

(平成12年=100)

年月	鉱工業														
	製造工業	鉄鋼業	非鉄金属工業	金属製品工業	機械工業	一般機械	電機	気機	情報通信機械	電子部品・デバイス	輸送機械	精密機械	窯業・土石製品工業	化学工業	
	ウエイト	10 000.0	9 996.3	652.0	619.1	679.9	3 401.6	1 295.8	1 239.0	219.5	309.0	241.3	97.0	454.9	1 759.9
平成13年		96.1	96.1	102.3	92.4	94.5	93.5	84.6	95.8	91.1	110.7	104.6	107.5	97.4	97.4
14		94.8	94.8	105.0	84.0	94.2	91.3	77.9	89.8	69.1	129.8	134.6	108.6	89.5	101.4
15		100.1	100.1	111.5	86.5	90.9	101.7	87.2	80.6	111.8	178.0	172.8	123.7	93.3	108.8
15. 8		96.1	96.1	108.8	87.4	83.0	101.8	89.4	74.8	109.5	181.1	175.6	116.6	91.6	98.8
9		103.3	103.3	113.0	85.6	90.2	103.6	91.9	81.7	95.8	189.2	193.4	146.5	95.1	111.4
10		104.3	104.3	121.5	88.5	103.6	106.3	90.0	79.9	87.5	191.2	200.7	133.0	98.0	113.6
11		100.6	100.6	106.0	86.7	89.1	100.1	85.6	73.6	89.2	184.8	191.4	131.7	98.8	114.2
12		102.2	102.2	114.4	89.8	81.6	107.0	92.2	75.6	102.0	195.4	202.1	134.7	100.5	111.7
16. 1		106.2	106.2	118.2	95.5	97.1	118.6	107.8	71.6	148.3	201.9	220.4	132.2	96.8	109.0
2		105.3	105.3	120.0	83.6	95.7	113.0	99.7	85.7	107.1	198.6	190.4	115.3	102.3	109.9
3		104.9	104.9	116.3	90.2	91.1	108.1	117.2	82.1	127.4	210.4	170.6	94.2	95.0	112.0
4		102.9	102.9	126.7	88.9	93.2	108.2	106.4	74.1	63.7	196.2	232.6	94.2	93.5	104.8
5		102.6	102.6	105.4	85.0	86.3	117.8	128.0	72.3	65.4	208.1	182.4	97.1	87.0	105.5
6		110.0	110.0	117.0	85.3	93.6	118.8	134.9	76.4	74.1	193.6	190.5	109.8	100.1	136.8
7		105.2	105.2	114.6	85.1	93.6	113.1	125.6	70.5	65.8	178.9	183.4	106.7	100.2	106.1
8		105.8	105.8	113.7	84.1	92.6	116.8	115.0	86.1	61.0	200.7	188.9	152.6	97.7	113.2
(%) 対前月増減率		0.6	0.6	△0.8	△1.2	△1.1	3.3	△8.4	22.1	△7.3	12.2	3.0	43.0	△2.5	6.7
対前年同月増減率		10.1	10.1	4.5	△3.8	11.5	14.7	28.7	15.1	△44.3	10.8	7.6	30.9	6.7	14.5

年月	製造工業											電力・ガス事業	産業総合	(参考) 旧電気機械工業	
	石油製品工業						その他工業								鉱業
	石製品工業	プラスチック製品工業	パルプ・紙加工工業	繊維工業	食料品・たばこ工業	その他工業	ゴム製品工業	家具工業	木材・木製品工業	その他製品工業					
	ウエイト	93.4	734.3	138.6	121.8	972.3	368.5	155.6	62.1	94.1	56.7	3.7	409.1	10 409.1	1 767.5
平成13年		112.8	92.7	102.7	88.8	105.6	88.7	92.6	94.9	89.4	69.9	99.6	89.9	95.9	97.8
14		110.4	89.8	76.1	83.4	108.2	85.0	96.1	83.9	79.7	64.7	87.8	96.3	94.9	94.3
15		121.3	89.1	57.9	75.4	110.6	83.2	94.0	83.9	77.1	63.0	89.3	168.7	102.8	101.5
15. 8		115.9	81.9	57.1	72.9	105.6	85.5	97.5	80.5	81.5	65.6	82.2	111.8	97.2	99.4
9		109.1	87.2	60.8	73.2	120.9	85.0	97.6	85.4	81.0	63.6	93.9	145.8	105.1	100.7
10		119.5	90.4	59.7	75.1	113.4	86.1	97.0	95.4	77.8	63.9	88.3	153.0	106.8	102.9
11		120.6	92.0	58.3	70.4	111.9	82.5	89.6	82.2	80.6	62.5	76.4	144.2	102.2	96.0
12		122.1	92.5	55.9	75.4	110.6	83.9	94.8	84.6	74.6	64.7	79.7	147.7	104.1	100.5
16. 1		134.3	91.8	58.2	76.0	96.0	85.0	107.0	69.7	76.4	60.9	81.7	138.5	106.5	108.0
2		125.1	90.7	58.4	75.6	104.7	96.6	104.9	83.9	111.0	67.2	86.5	114.1	105.5	108.4
3		117.5	91.2	55.1	69.3	112.4	91.5	104.4	98.9	79.0	68.6	98.0	129.9	105.7	99.4
4		84.8	87.6	59.5	68.8	121.8	91.0	109.8	89.8	75.6	64.4	88.1	77.5	103.1	96.7
5		52.2	89.0	61.5	68.2	107.2	85.9	104.4	79.1	72.9	61.9	96.1	73.8	101.7	100.2
6		153.1	91.0	58.1	65.8	110.6	86.9	110.4	75.0	69.7	62.4	96.9	157.5	111.0	98.5
7		131.6	94.8	60.9	70.9	117.5	88.7	112.9	68.8	75.8	59.3	91.5	188.0	107.9	93.5
8		112.4	92.6	58.1	71.4	111.7	84.8	104.6	72.3	76.3	60.8	68.7	146.1	108.2	104.7
(%) 対前月増減率		△14.6	△2.3	△4.6	0.7	△4.9	△4.4	△7.4	5.1	0.7	2.5	△24.9	△22.3	0.3	12.0
対前年同月増減率		△3.1	13.1	1.8	△2.1	5.8	△0.8	7.3	△10.1	△6.4	△7.4	△16.5	30.7	11.4	5.3

(注) 年指数及び対前年同月増減率は原指数による。
平成12年基準改定後の指数である。

資料：県統計課

エネルギー
・
鉱工業

8. 鉱工業指数 (季節調整済指数)

2. 出荷指数

(平成12年=100)

年 月	鉱工業	製 造 工 業													窯業・ 土石製品 工業	化 学 業
		鉄鋼業	非金 工業	鉄 属 業	金 製 工 業	属 品 業	機 械 工 業	一 機	般 機 械	電 機	気 機 械	情 報 通 信 機 械	電 子 部 品 ・ デ バ イ ス	輸 送 機 械		
	ウエイト	10 000.0	9 998.4	596.2	576.1	582.0	3 819.6	1 598.5	1 088.7	515.9	317.2	212.2	87.1	341.1	1 334.7	
平成13年		95.7	95.7	101.7	95.5	97.7	90.5	81.5	98.4	85.2	100.6	104.3	117.1	94.2	96.1	
14		94.1	94.1	105.1	85.8	93.5	87.7	77.9	92.7	58.0	133.6	124.7	124.0	89.8	98.7	
15		98.3	98.3	109.7	88.2	96.1	96.0	80.5	82.9	90.2	178.8	154.4	134.8	88.9	103.3	
15. 8		93.5	93.6	115.4	84.7	91.0	86.9	71.2	77.7	88.9	166.7	160.2	121.4	88.4	95.5	
9		102.9	102.9	109.2	85.1	100.3	101.5	94.5	83.3	75.2	181.9	174.5	157.2	92.6	105.7	
10		100.5	100.6	115.5	85.3	101.5	97.7	81.2	82.4	71.7	189.0	179.8	142.1	94.1	106.0	
11		97.0	97.0	94.9	87.0	94.1	94.5	83.3	73.5	67.7	183.6	164.8	138.3	85.5	105.1	
12		99.8	99.8	114.3	95.4	93.5	98.2	76.7	81.2	76.7	194.7	185.0	148.8	91.4	107.1	
16. 1		103.4	103.4	126.4	101.5	101.5	105.5	86.0	78.1	102.2	225.5	196.8	148.5	98.1	105.9	
2		102.6	102.5	119.1	82.9	102.9	100.5	86.0	89.6	82.7	221.6	171.0	130.4	90.3	107.8	
3		103.4	103.4	116.4	90.7	97.1	102.4	97.7	82.9	102.8	234.1	168.0	108.2	93.3	108.2	
4		102.4	102.4	124.4	94.6	96.7	104.1	91.1	75.0	84.8	228.1	213.3	120.8	91.5	101.9	
5		100.0	99.9	114.5	89.3	91.6	109.5	102.1	75.8	76.7	236.7	163.4	109.5	86.4	95.5	
6		108.1	108.1	111.6	88.6	97.6	115.9	121.3	81.3	73.6	205.0	179.4	110.9	97.0	119.6	
7		100.5	100.5	113.5	83.8	111.6	98.5	96.4	73.1	70.5	170.2	167.4	120.7	94.6	98.5	
8		100.9	101.0	110.2	79.4	103.7	101.4	94.1	88.6	57.4	212.0	175.6	156.4	91.4	104.1	
	(%) 対前月増減率	0.4	0.5	△2.9	△5.3	△7.1	2.9	△2.4	21.2	△18.6	24.6	4.9	29.6	△3.4	5.7	
	対前年同月増減率	7.9	7.9	△4.4	△6.3	13.9	16.7	32.1	14.1	△35.4	27.2	9.6	28.9	3.4	9.0	

年 月	製 造 工 業											電 力 ・ ガ ス 業	産 業 総 合	(参考) 旧 電 気 機 械 工 業	
	製 造 工 業						業 業								
	石 油 製 品 工 業	方 ス テ ック 製 品 工 業	パ ル プ ・ 紙 加 工 業	織 維 業	食 料 品 ・ た ば こ 業	そ の 他 工 業	ゴ ム 製 品 工 業	家 具 業	木 材 ・ 木 製 品 工 業	そ の 他 製 品 工 業	鉱 業				
	ウエイト	286.1	760.4	149.7	86.1	1 158.3	308.1	125.7	53.3	90.1	39.0	1.6	310.9	10 310.9	1 921.8
平成13年		111.8	98.8	101.6	90.9	104.3	89.7	91.2	95.6	89.6	76.7	96.0	90.0	95.5	95.2
14		110.6	95.6	73.3	83.4	110.6	85.7	94.5	87.9	78.8	69.8	21.7	96.3	94.2	90.1
15		123.8	94.2	55.2	79.1	110.3	85.7	93.6	90.0	80.3	66.8	21.7	167.3	100.4	100.7
15. 8		114.0	93.5	57.3	77.3	104.4	87.7	94.9	85.7	84.8	70.9	20.5	111.4	94.1	96.2
9		114.8	91.2	58.8	80.9	116.7	88.9	100.2	92.6	80.0	65.5	21.4	144.9	104.9	97.4
10		125.9	94.9	57.9	79.3	113.9	89.9	95.0	108.1	83.2	65.9	20.1	151.9	102.1	97.3
11		124.3	92.9	54.6	79.1	111.6	83.7	87.2	86.6	83.3	65.7	19.6	142.8	98.3	91.4
12		128.2	94.6	54.9	76.0	112.4	88.3	95.7	98.8	80.5	64.4	21.9	146.3	101.2	99.8
16. 1		139.8	100.9	54.8	78.7	107.3	85.5	105.0	83.5	79.3	59.8	21.0	137.2	104.4	115.3
2		125.4	95.6	51.9	81.8	107.4	102.6	109.4	90.3	115.0	69.4	26.1	113.2	102.8	108.2
3		124.7	101.7	50.3	77.5	110.6	90.8	105.6	95.6	78.3	78.0	26.1	128.4	104.0	103.0
4		96.2	95.9	54.3	73.0	117.7	92.0	105.5	96.3	76.6	68.3	25.0	77.2	101.8	102.0
5		74.1	94.4	53.5	76.3	102.6	89.5	104.7	82.9	78.8	69.0	34.8	73.4	99.3	104.4
6		126.2	98.3	57.0	74.2	110.9	88.4	106.7	81.5	76.5	63.4	22.4	156.0	109.0	103.5
7		129.3	98.8	55.9	78.4	113.0	89.2	111.6	77.7	74.9	62.6	20.7	186.6	102.8	89.9
8		113.7	97.8	56.9	77.5	106.7	88.4	108.3	72.6	76.8	71.1	19.4	145.4	102.5	102.5
	(%) 対前月増減率	△12.1	△1.0	1.8	△1.1	△5.6	△0.9	△3.0	△6.6	2.5	13.6	△6.3	△22.1	△0.3	14.0
	対前年同月増減率	△0.3	4.7	△0.6	0.3	2.2	0.9	14.2	△15.2	△9.4	0.3	△5.2	30.5	9.0	6.5

(注) 年指数及び対前年同月増減率は原指数による。
平成12年基準改定後の指数である。

資料：県統計課

鉱工業・
エネルギー

8. 鉱工業指数 (季節調整済指数)

3. 在庫指数

(平成12年=100)

年月	鉱工業	製造工業												窯業・土石製品工業	化学工業
		鉄鋼業	非鉄金属工業	金属製品工業	機械工業	一般機械	電機	気機	情報通信機械	電子部品・デバイス	輸送機械	精密機械			
	ウエイト	10 000.0	9 999.0	1 089.9	435.7	602.9	2 832.1	1 026.3	1 388.5	105.7	148.5	142.7	20.4	825.2	2 155.7
平成13年		101.4	101.4	100.7	98.4	102.6	99.3	90.4	102.8	74.3	108.6	137.1	109.2	94.4	103.4
14		94.0	94.0	90.9	87.5	91.0	87.5	64.3	99.4	40.0	116.6	145.3	67.5	87.6	101.1
15		93.2	93.2	103.3	69.6	90.7	82.5	50.6	98.7	44.5	144.2	122.9	47.0	79.1	110.0
15. 8		92.2	92.2	99.1	66.1	91.0	83.8	47.4	98.3	44.5	150.5	157.7	104.0	76.8	109.8
9		91.7	91.7	101.9	63.2	88.9	80.6	45.9	98.6	48.8	123.9	146.3	6.5	76.0	112.0
10		92.9	92.9	108.2	65.3	96.4	80.6	44.3	96.0	58.1	135.1	157.5	6.5	75.6	112.4
11		97.6	97.7	121.5	70.1	97.3	80.7	42.4	94.2	66.4	138.6	197.6	6.5	79.1	118.1
12		93.4	93.4	122.3	64.2	96.5	74.2	40.9	92.0	67.4	156.0	182.7	6.5	81.7	113.0
16. 1		91.7	91.7	112.3	61.9	91.0	75.8	46.1	86.6	76.5	171.2	107.4	61.8	79.4	110.2
2		94.0	94.0	110.7	67.2	94.0	82.6	48.5	86.9	101.6	201.7	135.0	0.0	81.7	107.0
3		95.1	95.1	107.6	65.9	96.0	82.7	54.6	83.0	109.3	172.8	146.0	0.0	81.1	110.6
4		94.8	94.8	106.8	66.3	98.8	82.9	53.6	83.3	124.0	166.7	132.3	162.5	82.4	105.1
5		91.9	91.9	103.3	68.2	101.9	87.0	49.3	85.0	135.8	243.1	128.6	0.0	81.8	99.8
6		88.8	88.8	107.7	62.6	106.6	77.5	49.6	80.6	109.0	234.2	98.1	6.5	80.8	98.4
7		88.8	88.8	101.6	63.8	104.9	74.9	53.8	72.1	109.1	170.8	102.4	0.0	82.8	98.2
8		88.0	88.0	101.3	64.7	110.4	72.7	54.4	63.4	96.1	220.3	157.0	0.0	73.9	96.7
(%) 対前月増減率		△0.9	△0.9	△0.3	1.4	5.2	△2.9	1.1	△12.1	△11.9	29.0	53.3	0.0	△10.7	△1.5
対前年同月増減率		△4.6	△4.6	2.2	△2.1	21.3	△13.3	14.7	△35.5	115.9	46.4	△0.4	△100.0	△3.7	△11.9

年月	鉱工業											公益事業	産業総合	(参考) 旧電気機械工業	
	石油製品工業	プラスチック製品工業	パルプ・紙加工工業	繊維工業	食料品・たばこ工業	その他工業	ゴム製品工業	家具工業	木材・木製品工業	その他製品工業	鉱業				
	ウエイト	192.2	835.8	151.2	87.9	439.0	351.4	173.9	67.3	85.7	24.5	1.0	—	10 000.0	1 642.7
平成13年		121.3	105.0	114.4	101.7	111.6	90.1	81.4	96.0	100.7	99.3	104.1	—	101.4	101.5
14		107.0	96.0	82.8	102.8	128.1	88.5	72.9	94.2	116.0	87.6	90.5	—	94.0	97.1
15		100.0	91.6	58.1	102.9	133.4	75.1	51.8	100.4	101.3	79.0	72.6	—	93.2	99.3
15. 8		105.1	91.6	55.5	102.8	124.2	73.6	48.5	111.8	97.4	74.2	62.7	—	92.2	99.8
9		102.9	88.9	56.7	102.5	137.2	73.0	47.7	106.7	101.0	75.9	73.8	—	91.7	97.8
10		99.0	89.2	54.1	104.2	133.6	72.8	48.6	101.3	96.5	79.3	73.3	—	92.9	97.9
11		99.9	90.9	54.2	100.4	143.8	76.7	48.9	110.4	96.9	80.2	58.1	—	97.6	97.0
12		91.8	94.9	51.7	102.5	151.1	73.5	46.6	103.2	94.1	86.3	69.5	—	93.4	93.7
16. 1		89.6	91.6	49.8	107.1	141.7	68.1	37.7	101.8	91.7	88.3	44.2	—	91.7	89.9
2		96.3	93.3	51.2	105.9	142.6	65.2	35.4	103.4	84.8	86.9	32.4	—	94.0	100.9
3		87.2	90.9	50.9	99.8	144.6	66.3	38.6	115.5	87.2	87.9	65.9	—	95.1	93.8
4		66.2	91.8	51.8	104.3	155.7	67.6	38.2	120.2	86.8	85.8	57.2	—	94.8	95.1
5		64.4	91.9	53.9	99.7	128.7	63.9	33.1	121.3	82.1	83.3	37.0	—	91.9	105.1
6		85.2	90.5	51.2	97.2	115.7	65.3	36.2	127.3	74.8	82.1	51.0	—	88.8	93.8
7		92.6	93.5	53.0	95.5	153.3	67.3	39.4	126.2	75.8	82.6	41.1	—	88.8	85.5
8		102.7	94.8	50.5	93.6	148.3	66.4	33.2	139.2	78.1	78.4	25.5	—	88.0	79.0
(%) 対前月増減率		10.9	1.4	△4.7	△2.0	△3.3	△1.3	△15.7	10.3	3.0	△5.1	△38.0	—	△0.9	△7.6
対前年同月増減率		△2.3	3.5	△9.0	△8.9	19.4	△9.7	△31.6	24.5	△19.9	5.7	△59.3	—	△4.6	△20.8

(注) 年指数及び対前年同月増減率は原指数による。
平成12年基準改定後の指数である。

資料：県統計課

エネルギー
・
鉱工業