

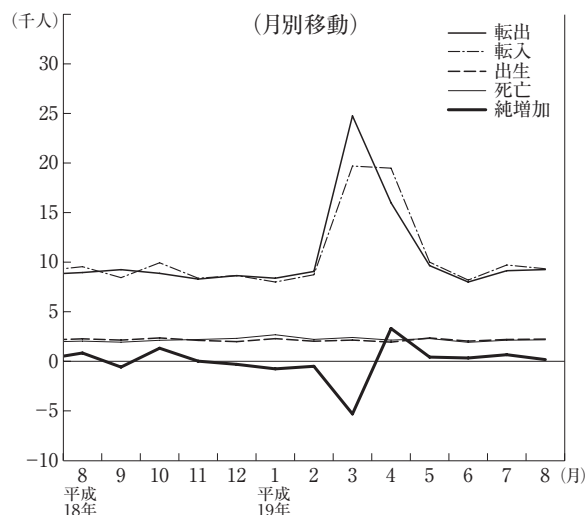
今月の主な動き

■人口 (19年9月1日現在)

8月の概況

推計人口 2,970,993人 (対前月 155人)
 (男 1,477,868人, 女 1,493,125人)
 〈内訳〉 自然動態 73人
 (出生 2,209人 死亡 2,136人)
 社会動態 82人
 (転入 9,255人, 転出 9,173人)
 世帯数 1,060,026世帯 (対前月 808世帯)

人 口



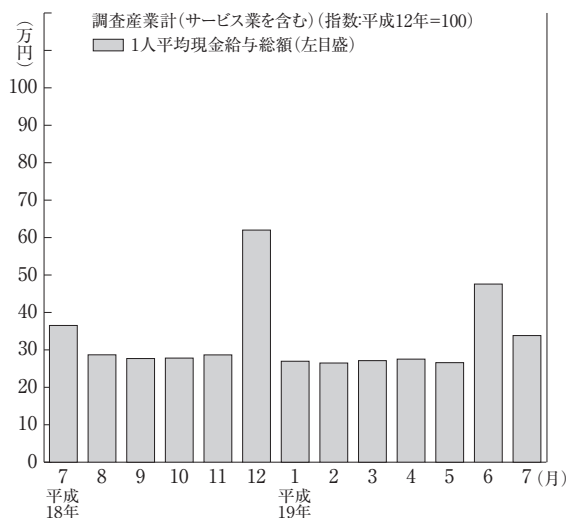
■賃金・労働時間・雇用 (19年7月)

現金給与総額 338,251円 (△2.3%)
 きまって支給する給与 264,615円 (1.0%)
 特別に支払われた給与 73,636円

総実労働時間 153.6時間 (△0.1%)
 所定内労働時間 141.9時間 (△0.4%)
 所定外労働時間 11.7時間 (4.2%)

※ 事業所規模5人以上, ()内は前年同月比。

賃金・労働時間・雇用



■鉱工業指数 (19年7月) (季調済, H12年=100)

生産 112.8 (前月比 △2.1%, 前年同月比 6.9%)

上昇…一般機械工業, 電気機械工業等

低下…化学工業, 食料品・たばこ工業, 情報通信機械工業等

出荷 113.7 (前月比 2.5%, 前年同月比 8.0%)

上昇…電気機械工業, 一般機械工業, 非鉄金属工業等

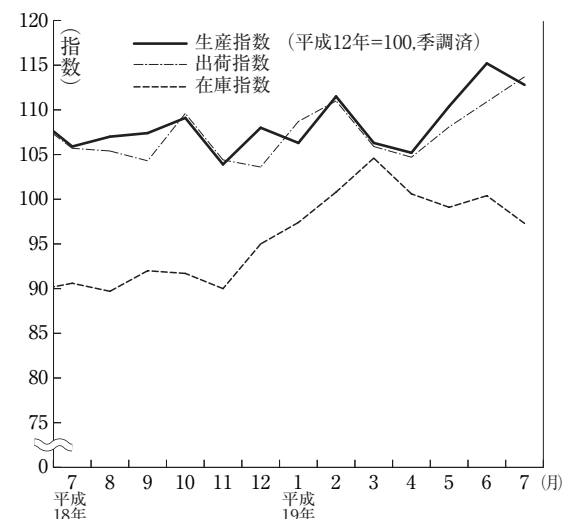
低下…化学工業, 情報通信機械工業等

在庫 97.3 (前月比 △3.1%, 前年同月比 7.0%)

上昇…鉄鋼業, 窯業・土石製品工業等

低下…化学工業, 電気機械工業, 電子部品・デバイス工業等

鉱工業指数〈生産・出荷・在庫〉

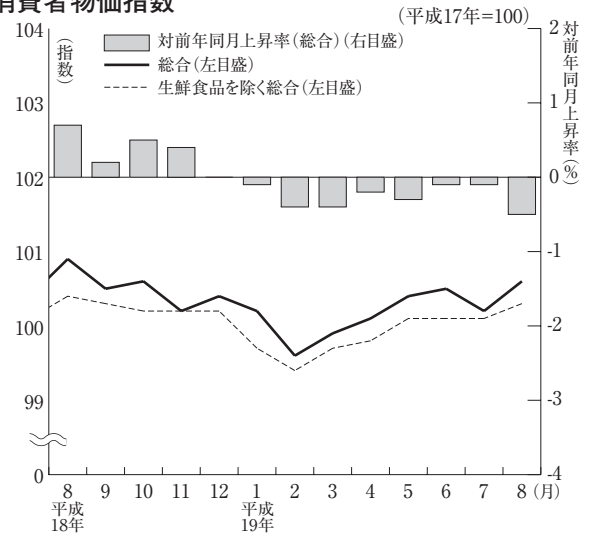


●今月の主な動き ● ●今月の主な動き ●

■消費者物価指数 (19年8月) (県平均, H17=100)

総合 100.6 (前月比 0.4%, 前年同月比 △0.5%)
 上昇した項目…教養娯楽サービス, 生鮮果物, 自動車等関係費等
 下落した項目…生鮮野菜, 教養娯楽耐久財等
 生鮮食品を除く総合 100.3 (前月比 0.2%, 前年同月比 △0.1%)

消費者物価指数

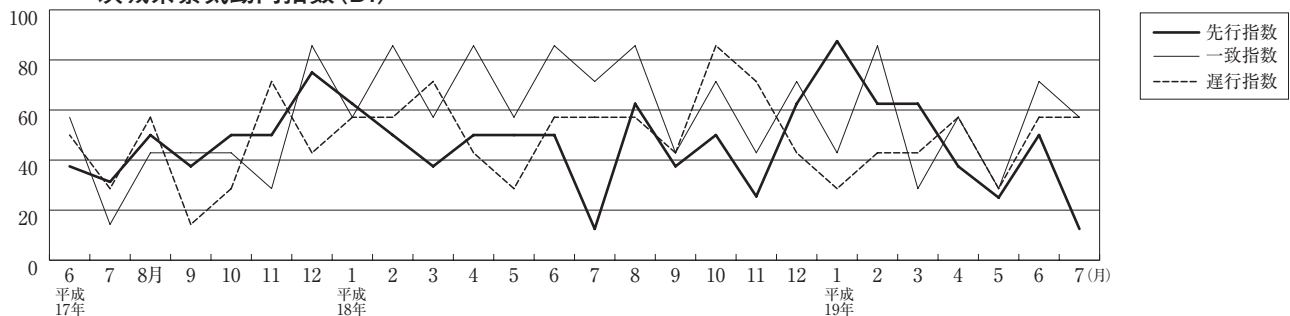


■費目別指数

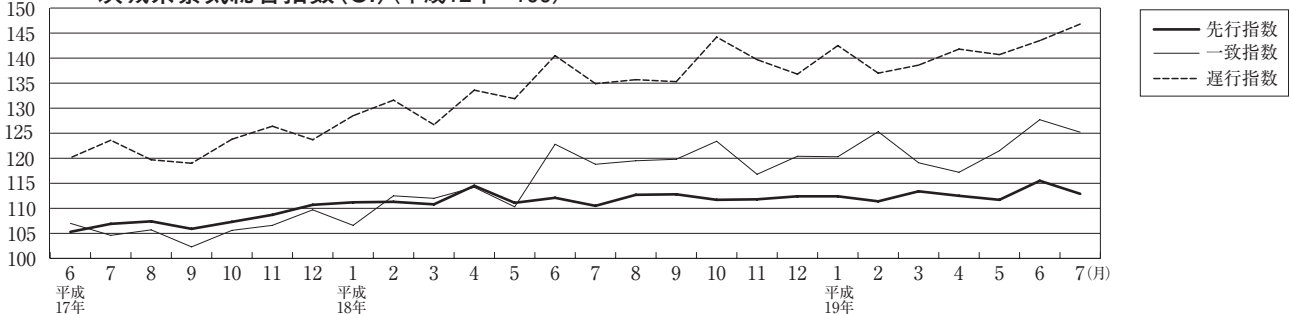
区分	指数	上昇率(%)		区分	指数	上昇率(%)	
		対前月	対前年同月			対前月	対前年同月
総合	100.6	0.4	△0.5	保健医療	103.5	△0.1	2.1
食料	101.2	0.7	△1.3	交通・通信	101.1	0.8	△0.4
住居	99.7	△0.1	0.0	教育	101.5	0.0	0.7
光熱・水道	104.4	0.3	0.5	教養娯楽	98.5	1.1	△2.6
家具・家事用品	97.1	0.1	△1.6	諸雑費	101.6	0.5	0.9
被服及び履物	97.3	△1.7	△0.4	生鮮食品を除く総合	100.3	0.2	△0.1

■景気動向・総合指数 (19年7月)

茨城県景気動向指数 (DI)



茨城県景気総合指数 (CI) (平成12年=100)



《景気動向指数 (DI)》

先行指数 12.5% (確報値) 2か月ぶりに50%を下回った
 一致指数 57.1% (確報値) 2か月連続50%を上回った
 遅行指数 57.1% (確報値) 2か月連続50%を上回った

7月の景気動向指数の一致指数は、有効求人数が3か月連続マイナス、大口電力使用量及び茨城県管内輸入額がマイナスに転じたものの、鉱工業生産指数、投資財出荷指数及び機械工業生産指数がそれぞれ2か月連続プラス、百貨店販売額がプラスに転じたため、2か月連続50%を上回った。

一方、経済部門別にみると、生産出荷関連の指標は、採用している4指標のうち2指標がプラス、投資関連の指標は、採用している3指標のうち2指標がプラスとなった。労働関連の指標は採用している5指標がいずれもマイナス、消費家計関連の指標は、採用している3指標のうち2指標がプラスとなった。

《景気総合指数 (CI)》 (H12=100)

先行指数 112.9 (確報値) 対前年同月比 1.9%
 一致指数 125.2 (確報値) 対前年同月比 5.3%
 遅行指数 146.8 (確報値) 対前年同月比 8.4%