

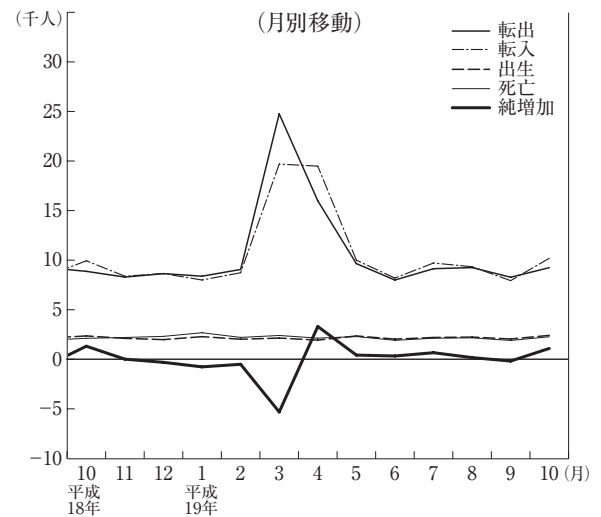
## 今月の主な動き

### ■人口 (19年11月1日現在)

#### 10月の概況

推計人口 2,971,873人 (対前月 1,073人)  
 (男 1,478,316人, 女 1,493,557人)  
 〈内訳〉 自然動態 138人  
 (出生 2,383人, 死亡 2,245人)  
 社会動態 935人  
 (転入 10,100人, 転出 9,165人)  
 世帯数 1,062,034世帯 (対前月 1,581世帯)

### 人 口



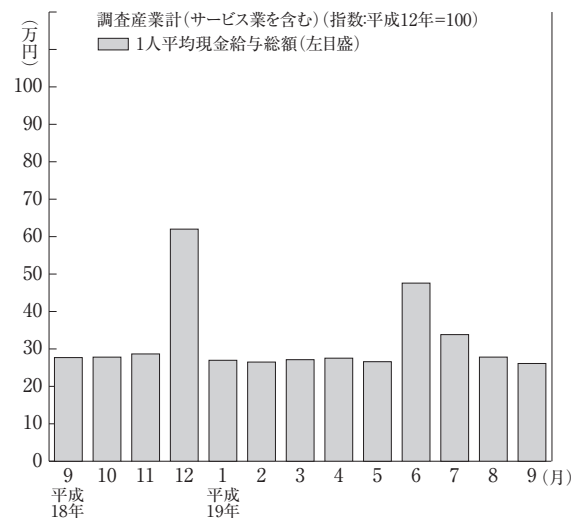
### ■賃金・労働時間・雇用 (19年9月)

現金給与総額 261,126円 (△0.4%)  
 きまって支給する給与 259,869円 (0.5%)  
 特別に支払われた給与 1,257円

総実労働時間 149.1時間 (△1.9%)  
 所定内労働時間 137.7時間 (△2.2%)  
 所定外労働時間 11.4時間 ( 3.1%)

※ 事業所規模5人以上, ( )内は前年同月比。

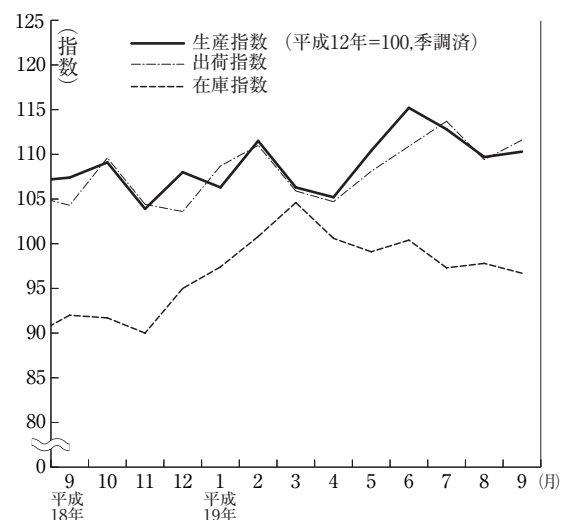
### 賃金・労働時間・雇用



### ■鉱工業指数 (19年9月) (季調済, H12年=100)

生産 110.3 (前月比 0.5%, 前年同月比 △0.7%)  
 上昇…電気機械工業, 精密機械工業, 化学工業等  
 低下…一般機械工業, 食料品・たばこ工業等  
 出荷 111.6 (前月比 2.0%, 前年同月比 1.8%)  
 上昇…電気機械工業, 一般機械工業, 鉄鋼業等  
 低下…情報通信機械工業, 食料品・たばこ工業等  
 在庫 96.7 (前月比 △1.1%, 前年同月比 4.1%)  
 上昇…化学工業, 電子部品・デバイス工業等  
 低下…電気機械工業, 一般機械工業, 鉄鋼業等

### 鉱工業指数〈生産・出荷・在庫〉

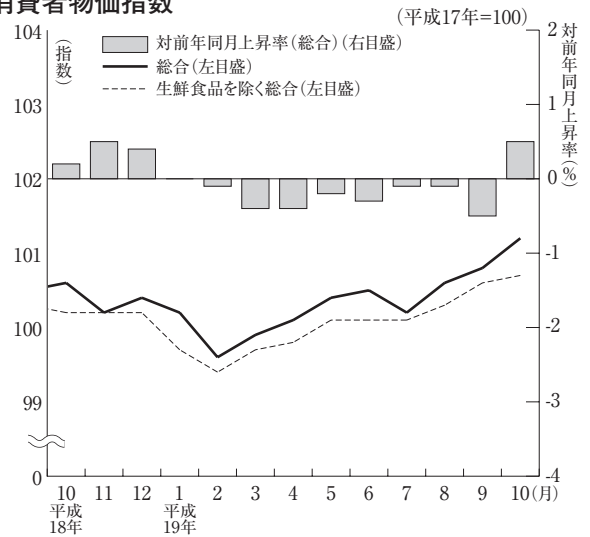


● 今月の主な動き ●  ● 今月の主な動き ●

■ 消費者物価指数 (19年10月) (県平均, H17=100)

総合 101.2 (前月比 0.4%, 前年同月比 0.5%)  
 上昇した項目…生鮮果物, 衣料, 家庭用耐久財等  
 下落した項目…教養娯楽用品, 穀類, 教養娯楽用耐久財等  
 生鮮食品を除く総合 100.7 (前月比 0.1%, 前年同月比 0.4%)

消費者物価指数



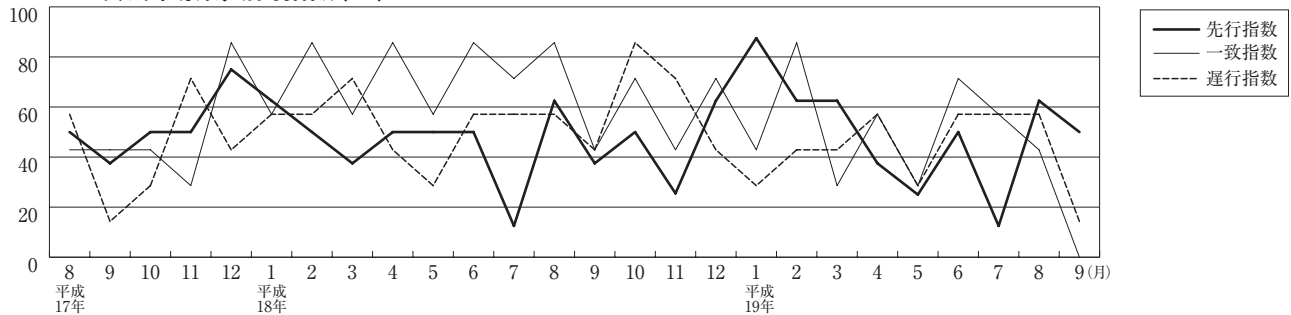
■ 費目別指数

区 分	指数	上昇率(%)		区 分	指数	上昇率(%)	
		対前月	対前年同			対前月	対前年同
総合	101.2	0.4	0.5	保健医療	103.3	△0.1	0.8
食料	102.4	0.8	0.9	交通・通信	100.4	0.1	0.0
住居	99.9	0.0	0.3	教育	101.5	0.0	0.6
光熱・水道	105.2	0.7	0.9	教養娯楽	97.5	△0.4	△0.7
家具・家事用品	98.3	1.5	△0.9	諸雑費	102.0	0.4	0.8
被服及び履物	105.0	1.3	2.6	生鮮食品を除く総合	100.7	0.1	0.4

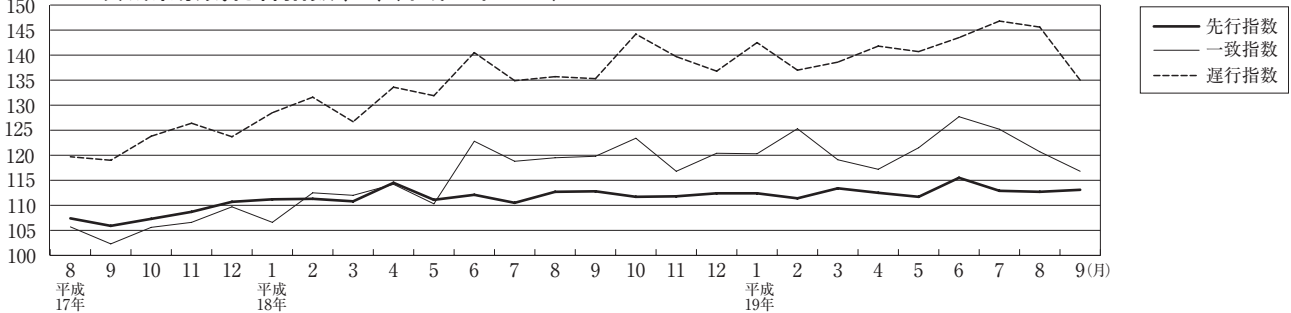
(平成17年=100)

■ 景気動向・総合指数 (19年9月)

茨城県景気動向指数 (DI)



茨城県景気総合指数 (CI) (平成12年=100)



《 景気動向指数 (DI) 》

先行指数 50.0% (確報値) 2か月ぶりに50%を上回った後, 50%となった  
 一致指数 0.0% (確報値) 2か月連続50%を下回った  
 遅行指数 14.3% (確報値) 4か月ぶりに50%を下回った

9月の景気動向指数の一致指数は, 全系列がマイナスとなり, 平成15年4月以来4年5か月ぶりに0.0%となった。

一方, 経済部門別にみると, 生産出荷関連の指標は, 採用している4指標全てがマイナス, 投資関連の指標は, 採用している3指標全てがマイナスとなった。労働関連の指標は採用している5指標のうち4指標がマイナス, 消費家計関連の指標は, 採用している3指標のうち2指標がマイナスとなった。

《 景気総合指数 (CI) 》 (H12=100)

先行指数 113.1 (確報値) 対前年同月比 0.4%  
 一致指数 116.8 (確報値) 対前年同月比 △3.4%  
 遅行指数 135.0 (確報値) 対前年同月比 △1.4%