

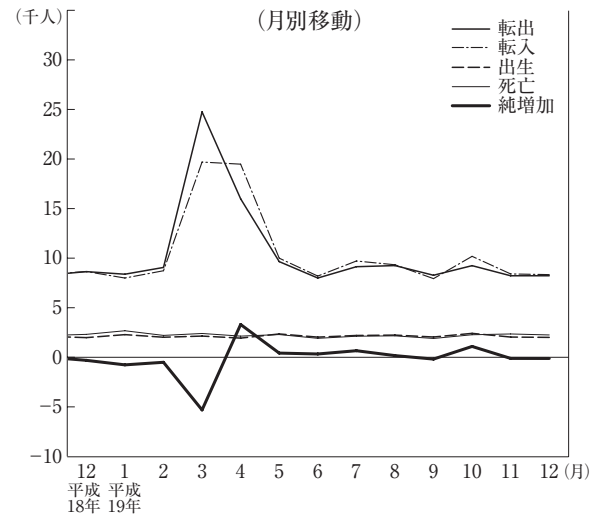
## 今月の主な動き

### ■人口 (20年1月1日現在)

#### 12月の概況

推計人口 2,971,616人 (対前月 △131人)  
 (男 1,477,964人, 女 1,493,652人)  
 〈内訳〉 自然動態 △244人  
 (出生 1,980人, 死亡 2,224人)  
 社会動態 113人  
 (転入 8,267人, 転出 8,154人)  
 世帯数 1,063,585世帯 (対前月 437世帯)

### 人 口



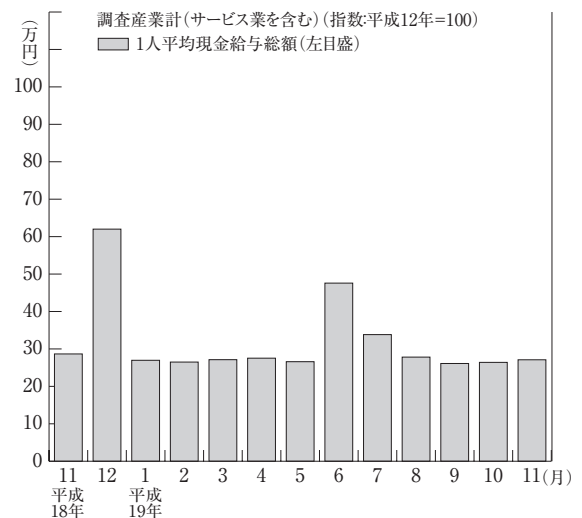
### ■賃金・労働時間・雇用 (19年11月)

現金給与総額 271,038円 (△0.2%)  
 きまって支給する給与 265,407円 (1.9%)  
 特別に支払われた給与 5,631円

総実労働時間 154.8時間 ( 0.7%)  
 所定内労働時間 143.1時間 ( 0.8%)  
 所定外労働時間 11.7時間 ( 0.9%)

※ 事業所規模5人以上, ( ) 内は前年同月比。

### 賃金・労働時間・雇用



### ■鉱工業指数 (19年11月) (季調済, H12年=100)

生産 113.4 (前月比 1.3%, 前年同月比 8.8%)  
 上昇…精密機械工業, 化学工業, 食料品・たばこ工業

等

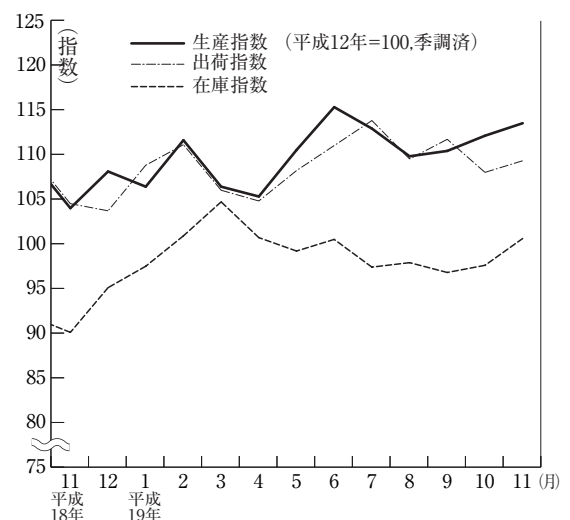
低下…輸送機械工業, 電気機械工業等

出荷 109.2 (前月比 1.2%, 前年同月比 5.7%)  
 上昇…精密機械工業, 一般機械工業, 化学工業等  
 低下…電子部品・デバイス工業, 輸送機械工業等

在庫 100.5 (前月比 3.1%, 前年同月比 9.1%)  
 上昇…電子部品・デバイス工業, 鉄鋼業, 一般機械工業

等

### 鉱工業指数〈生産・出荷・在庫〉



● 今月の主な動き ●

■ 消費者物価指数 (19年12月) (県平均, H17=100)

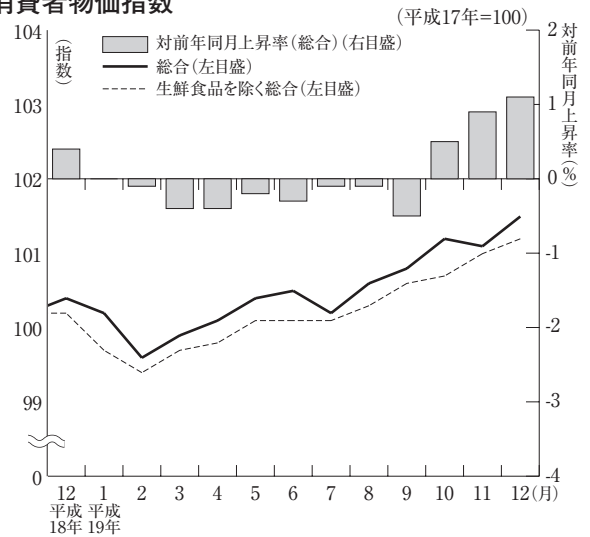
総合 101.5 (前月比 0.4%, 前年同月比 1.1%)

上昇した項目…自動車等関係費, 生鮮野菜等

下落した項目…室内装備品, 生鮮果物, 家庭用耐久財等

生鮮食品を除く総合 101.2 (前月比 0.2%, 前年同月比 1.0%)

消費者物価指数

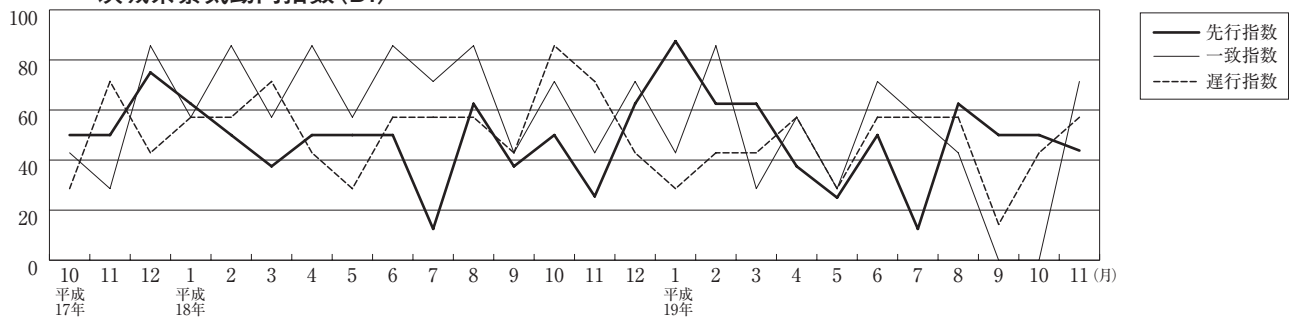


■ 費目別指数

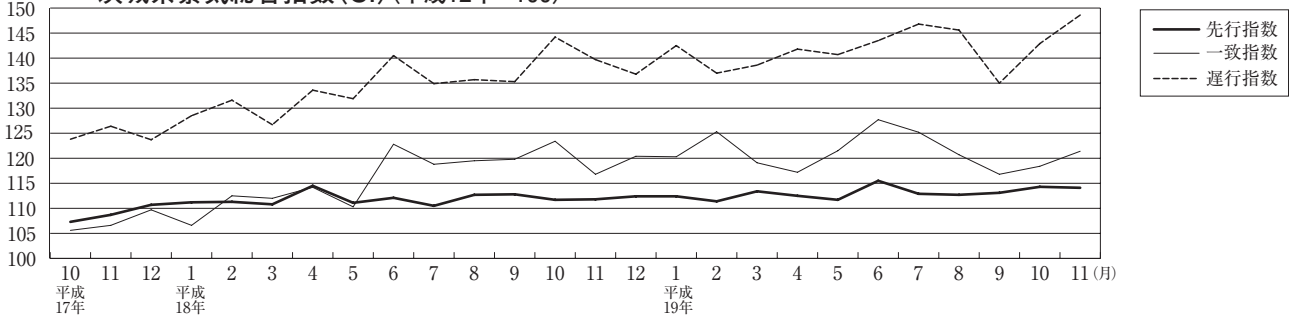
区分	指数	上昇率 (%)		区分	指数	上昇率 (%)	
		対前月	対前年同月			対前月	対前年同月
総合	101.5	0.4	1.1	保健医療	103.2	△0.4	0.6
食料	102.4	0.8	1.3	交通・通信	102.3	1.1	2.9
住居	100.0	0.0	0.5	教育	101.5	0.0	0.6
光熱・水道	107.4	1.2	3.5	教養娯楽	97.6	0.7	△0.4
家具・家事用品	95.0	△2.9	△3.7	諸雑費	101.7	△0.3	0.7
被服及び履物	105.8	△0.6	3.3	生鮮食品を除く総合	101.2	0.2	1.0

■ 景気動向・総合指数 (19年11月)

茨城県景気動向指数 (DI)



茨城県景気総合指数 (CI) (平成12年=100)



《 景気動向指数 (DI) 》

先行指数 43.8% (確報値)  
一致指数 71.4% (確報値)  
遅行指数 57.1% (確報値)

11月の景気動向指数の一致指数は、4か月ぶりに50.0%を上回った。

これは、全系列がマイナスとなった前月に対し、7系列中5系列(「鉱工業生産指数」,「百貨店販売額」,「投資財出荷指数」,「茨城県管内輸入額」,「機械工業生産指数」)がプラスに転じたためである。

一方、経済部門別にみると、生産出荷関連の指標は、採用している4指標のうち「鉱工業生産指数」及び「機械工業生産指数」がプラス、投資関連の指標は、採用している3指標全てがプラスとなった。労働関連の指標は採用している5指標のうち「常用雇用指数」や「有効求人人数」など3指標がマイナス、消費家計関連の指標は、採用している3指標のうち「百貨店販売額」及び「勤労者世帯消費支出」がプラスとなった。

《 景気総合指数 (CI) 》 (H12=100)

先行指数 114.1 (確報値) 対前年同月比 1.6%  
一致指数 121.4 (確報値) 対前年同月比 2.8%  
遅行指数 148.6 (確報値) 対前年同月比 7.8%