

緊急 ガソリン・軽油価格調査結果

80.9%が5月1日開店時に値上げ
2日までに全ての調査店舗がガソリン：25円以上，軽油：17円以上の値上げ

ガソリン税などにかかる暫定税率の復活を盛った租税特別措置法改正案が4月30日に衆院で可決されたことに伴い，同日から5月7日までの価格動向を把握するため，自動車ガソリン及び軽油価格について，県内の給油所49店舗を対象（回答47店舗）にその動向を緊急に調査しました。

1 自動車レギュラーガソリン

(1) 値上げ店舗割合と値上げ幅（対4月30日閉店時価格比）

5月1日開店時点で調査対象47店舗中38店舗（80.9%）が値上げに踏み切り，同日閉店時までには43店舗（91.5%）が値上げし，5月2日午後4時までには調査店舗の全てが値上げしました。（図1～図3）

ア 5月1日開店時点の値上げ幅をみると，1リットル当たり10円以下の原油価格変動要因等による少額値上げと，暫定税率復活分を加えた25円以上の価格帯となっています。

図1 値上げ店舗割合（5月1日 開店時）

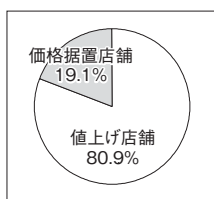
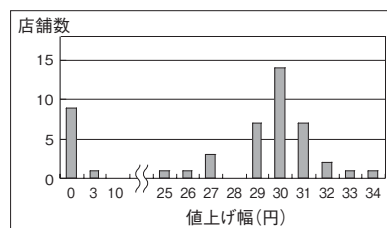


図4 値上げ幅別店舗数（5月1日 開店時）



イ 値上げした店舗は5月1日閉店時点までに10ポイント以上増え，91.5%となりました。

図2 値上げ店舗割合（5月1日 閉店時）

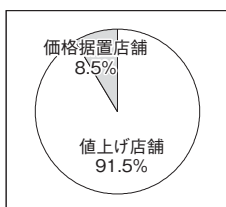
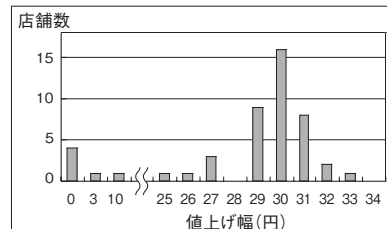


図5 値上げ幅別店舗数（5月1日 閉店時）



ウ 5月2日午後4時までには調査店舗の全てが値上げし，値上げ幅も1リットル当たり25円以上となりました。

図3 値上げ店舗割合（5月2日 午後4時）

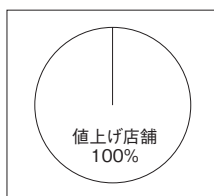
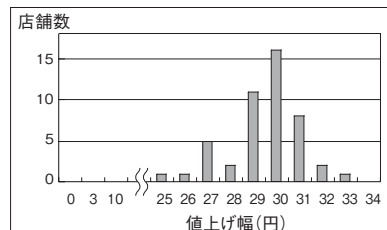
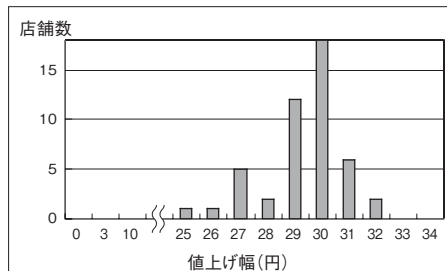


図6 値上げ幅別店舗数（5月2日 午後4時）



エ 値上げは，5月7日午後4時までには1リットル当たり29～31円を中心とする値上げ幅に落ち着きました。

図7 値上げ幅別店舗数（5月7日 午後4時）



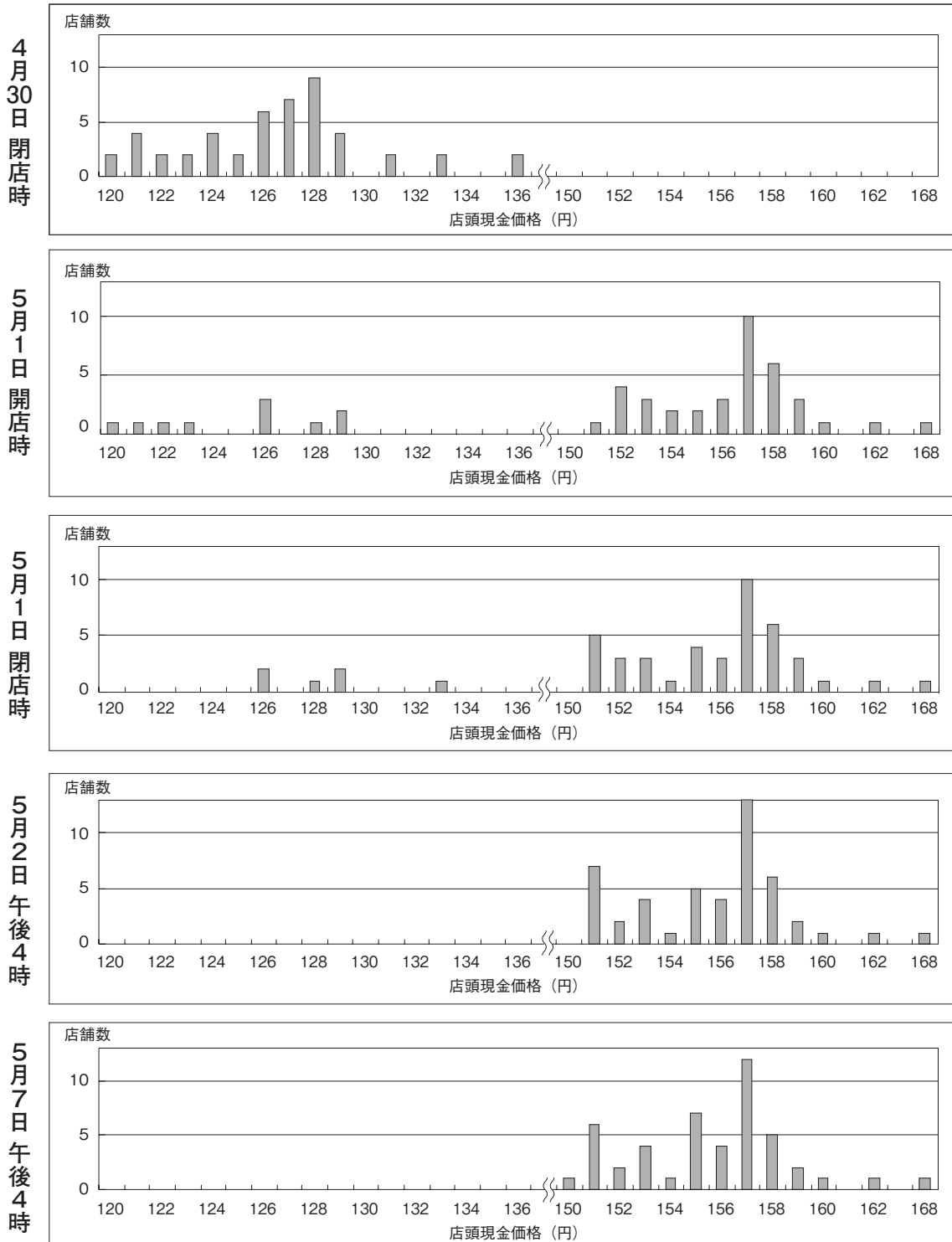
（注）図4～図7中，値上げ幅が「0円」の店舗は，4月30日閉店時の価格を据え置いた店舗をいう。



(2) ガソリン店頭現金価格帯の動き

平成20年4月30日閉店時の価格帯は、1リットル当たり126円から128円を中心とする価格帯でしたが、5月1日の開店時には78.7%の店舗が150円以上の価格帯となり、5月2日午後4時までには調査店舗の全てが150円以上の価格帯となりました。その後、近隣店舗や自店の来客状況を見ながら、数円の価格改定をする店舗が数店舗みられましたが、155円から158円を中心とする価格帯にほぼ落ち着きました。(図8～12)

図8～12 ガソリン店頭現金価格帯別店舗数



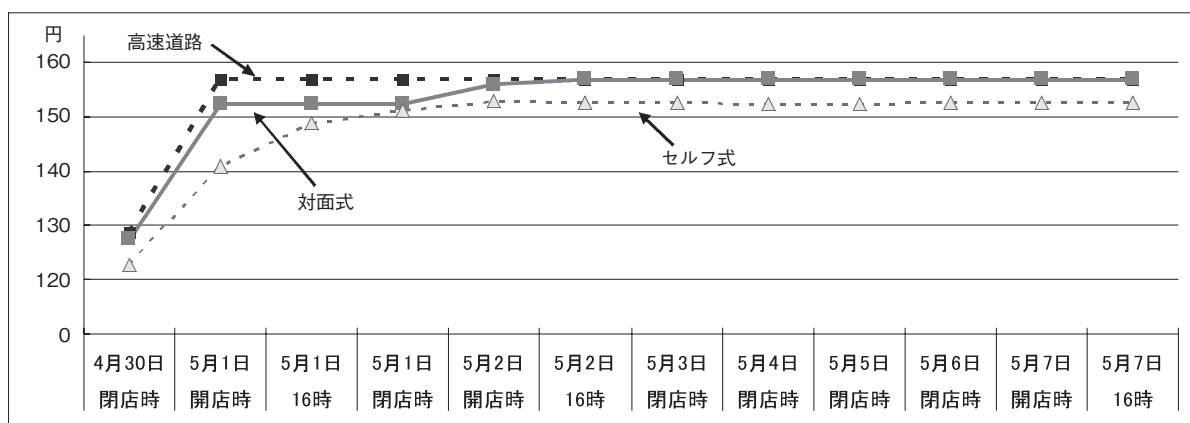
(3) ガソリンの販売形態別店頭現金価格の動き

自動車レギュラーガソリン1リットル当たりの店頭現金価格の動きを販売形態別にみると、高速道路サービスエリア内給油所は、5月1日開店時に調査店舗の全てが一斉に値上げし、その後5月7日午後4時時点まで同一価格で推移しました。

一方、セルフ式の給油所は、5月1日開店時に調査店舗の71.4%が値上げし、同日中から価格改定を経ながら、5月2日開店時に価格のピークを迎え、同日午後4時時点以降若干の値下げに転じました。

対面式の給油所は、5月2日開店時までには高速道路サービスエリア内給油所とセルフ式給油所の中間的な動きを示し、5月2日午後4時時点までに値上げの動きが止まり、それ以降は高速道路サービスエリア内給油所とほぼ同一価格で推移しました。(図13)

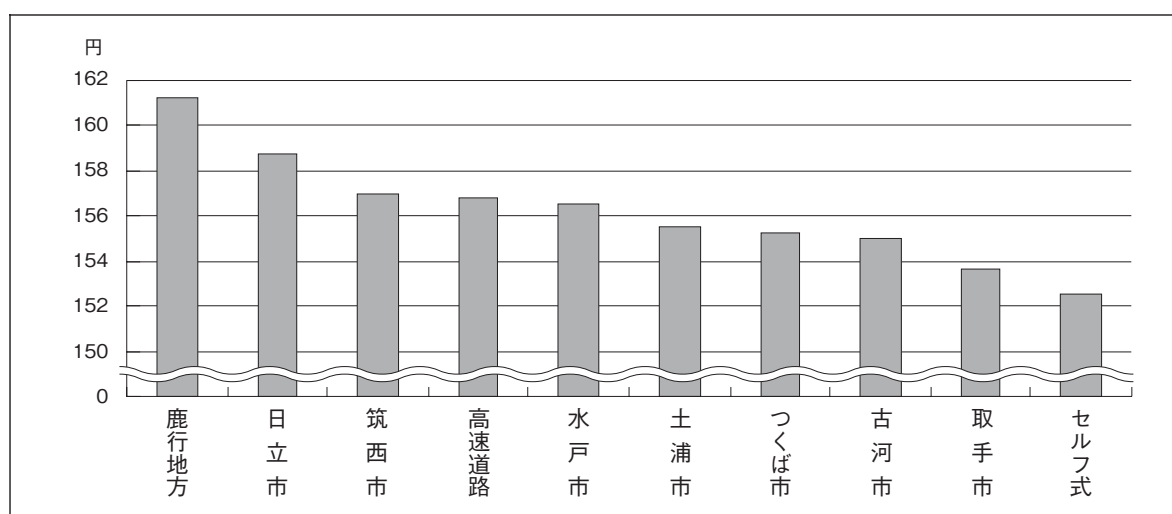
図13 ガソリンの販売形態別店頭現金価格の動き



(4) ガソリンの販売形態別、地域別店頭現金価格

販売形態別、地域別に平成20年5月7日午後4時時点の自動車レギュラーガソリン1リットル当たりの店頭現金価格をみると、鹿行地方が最も高く、セルフ式給油所が最も安くなっています。(図14)

図14 ガソリン1リットル当たり販売形態別、地域別店頭現金価格 (平成20年5月7日午後4時時点)



(注) この調査で鹿行地方とは、鹿嶋市、潮来市、神栖市及び鉾田市の各市をいう。

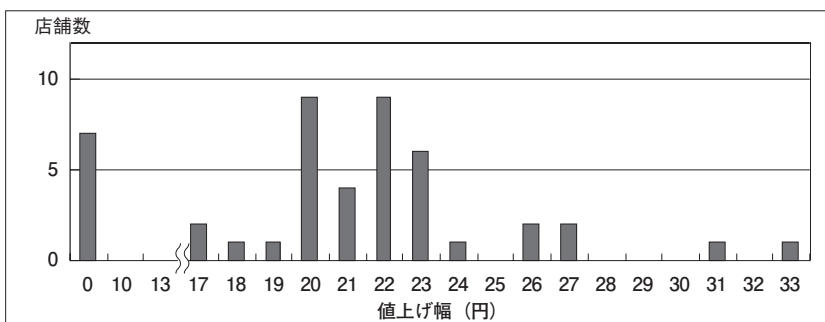


2 軽油

(1) 値上げ幅 (対4月30日閉店時価格比)

ア 5月1日開店時には調査対象46店舗中39店舗 (84.8%) の店舗が値上げに踏み切り、その値上げ幅は17円以上となりました。

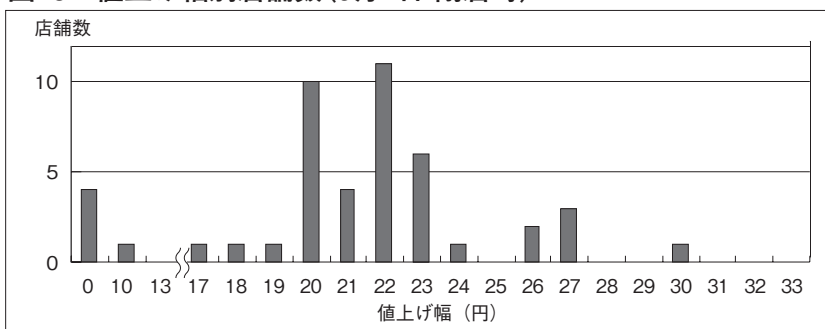
図15 値上げ幅別店舗数 (5月1日 開店時)



(注) 値上げ幅が「0円」の店舗は、4月30日閉店時の価格を据え置いた店舗をいう。(以下同じ。)

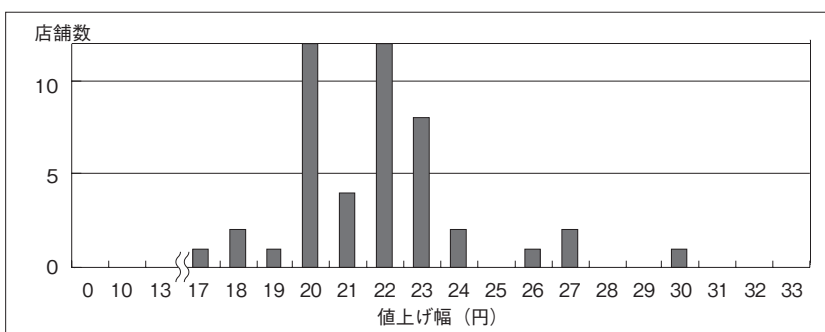
イ 5月1日閉店時までには42店舗 (91.3%) が値上げし、一部に17円未満の店舗もみられますが、ほとんどの店舗は17円以上の値上げ幅となっています。

図16 値上げ幅別店舗数 (5月1日 閉店時)



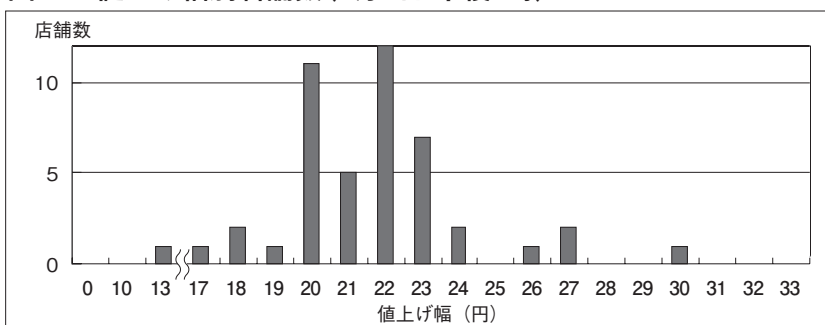
ウ 5月2日午後4時までは調査店舗の全てが値上げし、値上げ幅も1リットル当たり17円以上となりました。

図17 値上げ幅別店舗数 (5月2日 午後4時)



エ 5月7日午後4時現在の価格は、5月2日午後4時と比べ、1~2円値の上げ下げをする程度となっています。

図18 値上げ幅別店舗数 (5月7日 午後4時)



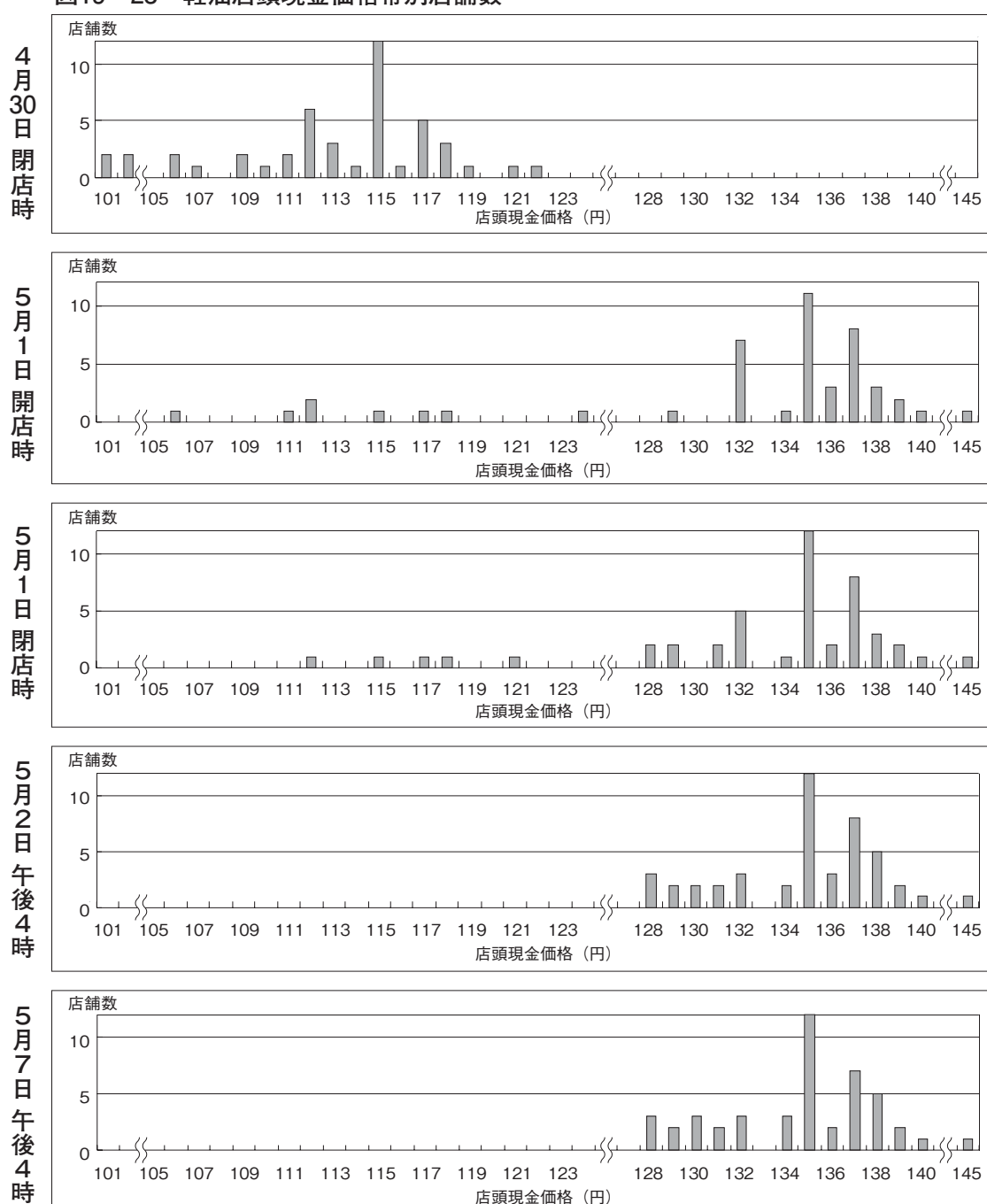
なお、27円以上値上げた店舗は、4月30日時点の1リットル当たりの価格が105円以下で、値上げ後の1リットル当たりの価格が132円以下となっており、値上げ幅が大きい割には価格分布上安い方の価格帯に位置しています。

(2) 軽油店頭現金価格帯の動き

平成20年4月30日閉店時の価格帯は、1リットル当たり115円前後を中心として122円以下の価格帯でしたが、5月1日の開店時には82.6%の店舗が128円以上の価格帯となり、5月2日午後4時までは調査店舗の全てが128円以上の価格帯となりました。その後、近隣店舗や自店の客入り状況を見ながら、数円の価格改定をする店舗が数店舗みられましたが、135円から138円を中心とする価格帯にほぼ落ち着いてとみられます。

また、価格帯分布の広がりを見ると、4月30日閉店時は最も高い店舗と最も安い店舗との差が21円であったのに対し、5月7日午後4時時点までにその差が17円となり、価格帯の幅が狭くなりました。(図19～23)

図19～23 軽油店頭現金価格帯別店舗数



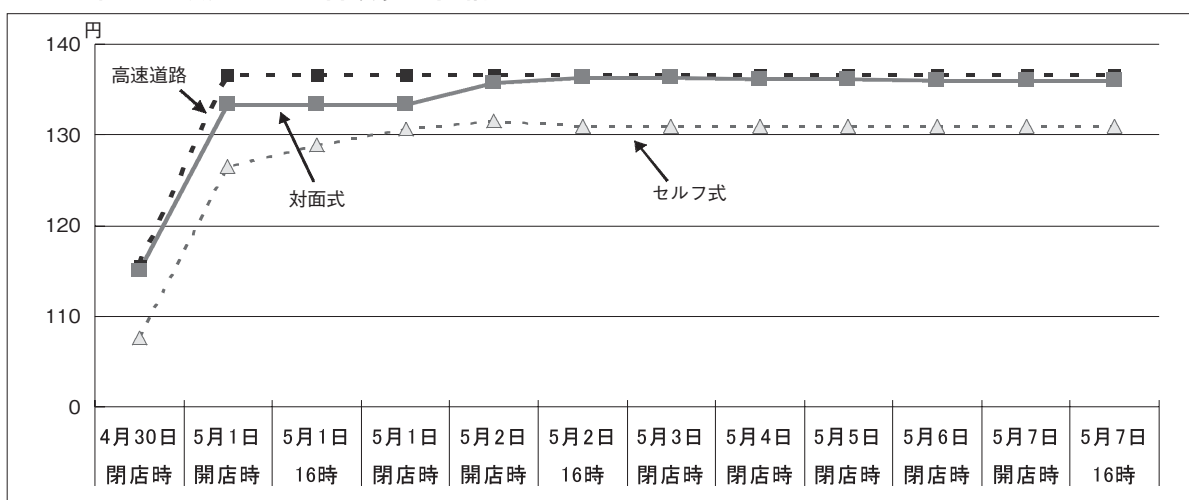
(3) 軽油の販売形態別店頭現金価格の動き

軽油1リットル当たりの店頭現金価格の動きを販売形態別にみると、高速道路サービスエリア内給油所は、5月1日開店時に調査店舗の全てが一斉に値上げし、5月7日午後4時時点まで同一価格で推移しました。

一方、セルフ式の給油所は、5月1日開店時に調査店舗の75.0%が値上げし、同日中から価格改定を経ながら、5月2日開店時に価格のピークを迎え、同日午後4時時点以降若干の値下げに転じました。

対面式の給油所は、5月2日開店時までには高速道路サービスエリア内給油所とセルフ式給油所の中間的な動きを示し、5月2日午後4時時点までに値上げの動きがほぼ止まり、それ以降は高速道路サービスエリア内給油所とほぼ同一価格で推移しました。(図24)

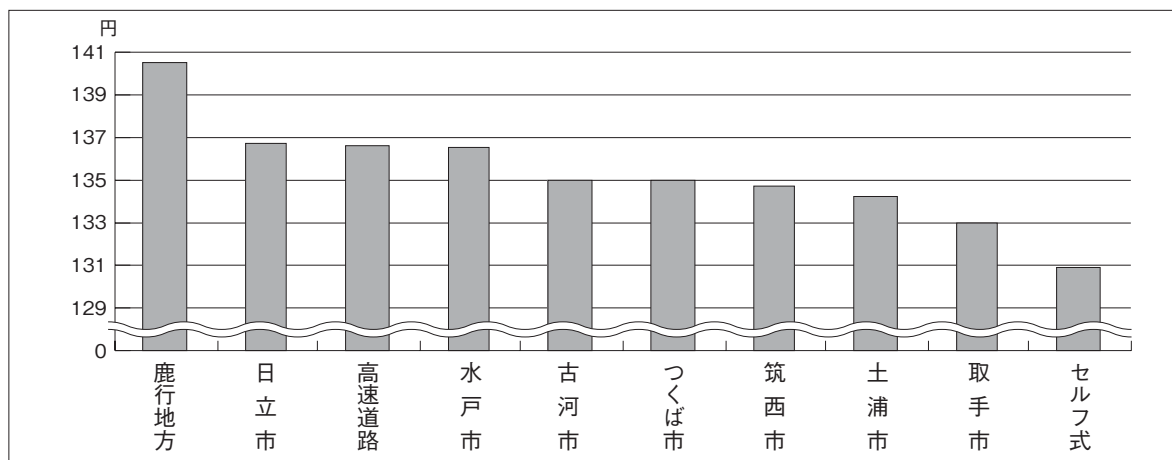
図24 軽油の販売形態別店頭現金価格の動き



(4) 軽油の販売形態別、地域別店頭現金価格

販売形態別、地域別に平成20年5月7日午後4時時点の軽油1リットル当たりの店頭現金価格をみると、鹿行地方が最も高く、セルフ式給油所が最も安くなっています。(図25)

図25 軽油1リットル当たり販売形態別、地域別店頭現金価格 (平成20年5月7日 午後4時時点)



(注) この調査で鹿行地方とは、鹿嶋市、潮来市、神栖市及び銚田市の各市をいう。

3 来客状況

給油所の5月1日の来客状況は4月30日に比べ、87.5%が「かなり少ない」又は「少ない」と回答しています。また、前年同期比では、91.7%が「かなり少ない」又は「少ない」と回答しています。

図26 5月1日の来客状況
(前日4月30日比)

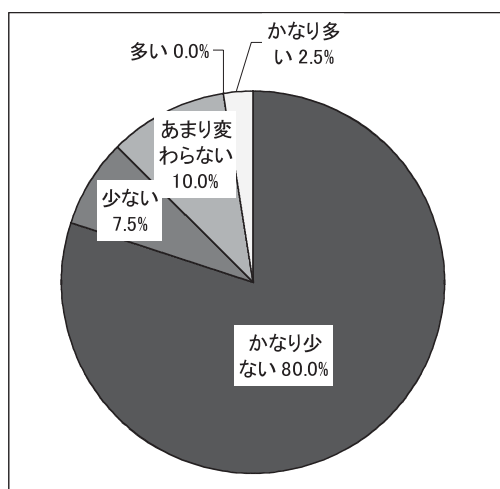


図27 5月1日の来客状況
(前年同期比)

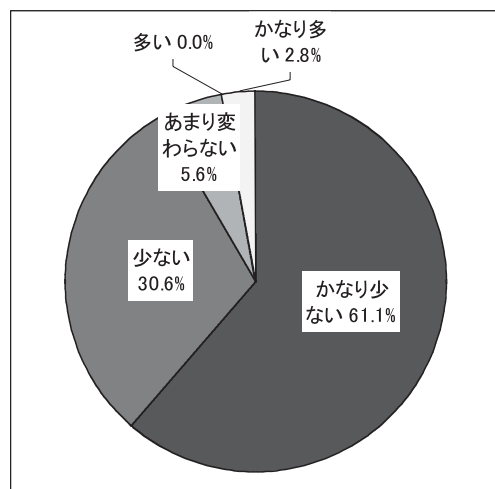
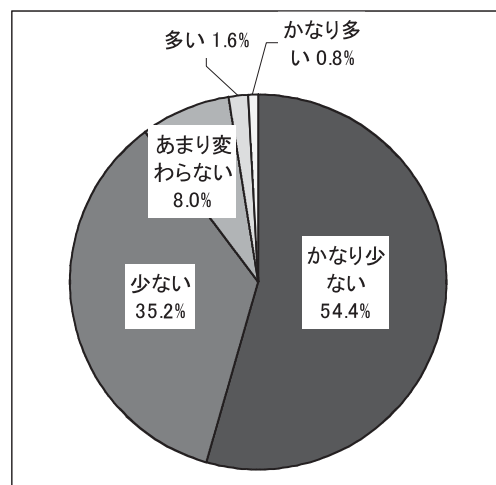


図28 来客状況
(調査合計, 前年同期比)



給油所の主なコメント

- ・昨日はかなり多かったが、本日はほとんど来客なし。(値上げ店, 5/1)
- ・スタンドに入って来ようとしたが、価格の看板を見て引き返す客もいた。(値上げ店, 5/1)
- ・客がほとんど来ない。(価格据え置き店, 5/1)
- ・昨年と同じ時期と比べて60%位の来客数である。(値上げ店, 5/2)
- ・ゴールデンウィーク中の来客数は、例年に比べ2～3割減った。(値上げ店, 5/3～6)

4 給油所の意見等

- ・在庫あるから本日まで安い。(5/1)
- ・4月中の(暫定税率がかかっていない安い)在庫切れの為値上げした。(5/2)
- ・(暫定税率がかかった高い在庫があるにもかかわらず)4月1日から価格変更(値下げ)したので、(暫定税率がかかっていない安い在庫があるにもかかわらず)5月1日から(値上げを)実施した。(5/1)
- ・税率復活分・原油価格上昇分を未転嫁する余力が無いため値上げした。(5/2)
- ・当店の周りのスタンドの価格を参考にして設定(値上げ)。(5/1)
- ・価格設定は本社の指示。(5/1)