



統計いばらき

6

- 統計の窓…緊急 ガソリン・軽油価格調査結果
- 調査から…茨城県の経済動向（茨城経済四期報平成20年1～3月期）
特定サービス産業実態調査（広告代理業、その他広告業）



目 次

統計の窓 緊急 ガソリン・軽油価格調査結果	1
調査から 茨城県の経済動向（茨城経済四期報平成20年1～3月期）	8
特定サービス産業実態調査（広告代理業，その他広告業）	10
今月の主な動き	11
主要経済指標	13
人口	
1 人口・世帯	16
金融	
2 金融機関別実質預金・貸出残高	17
3 県内金融経済	17
労働	
4 産業別現金給与総額	18
5 産業別月末常用労働者数	18
6 産業別総実労働時間数	19
7 職業紹介状況	19
家計・物価	
8 家計主要指標（水戸市・全国）	20・21
9 実収入及び実支出	20・21
10 消費者物価指数（水戸市）	22・23
農業	
11 農水産物の平均販売価格	22・23
鉱工業・エネルギー	
12 鉱工業指数（季節調整済指数）	
(1) 生産指数	24・25
(2) 出荷指数	24・25
(3) 在庫指数	26・27
15 大口電力使用量	26
16 石油製品販売量	27
建築	
17 建築主別建築着工	28
18 着工新設住宅	28
企業経営	
19 企業倒産状況	29
福祉・生活	
20 文化施設利用状況	29
21 消費生活相談	30
22 生活保護	30
安全	
23 交通事故発生件数	31
24 自動車保険請求相談	31
25 刑法犯罪発生件数	32
26 火災発生件数	32
新着資料案内	33

利用にあたって

- 1 統計表のうち，年度は会計年度（4月から翌年3月），年は暦年（1月から12月）の数字を示します。
- 2 数値は四捨五入してあるので，数値とその内訳を合計したものが一致しない場合があります。
- 3 統計表で用いている記号の意味は次のとおりです。
 - 零または該当数字のないもの
 - 0 該当数字が掲載単位未満のもの
 - p 暫定数字
 - r 訂正数字
 - △ 減少または出超

緊急 ガソリン・軽油価格調査結果

80.9%が5月1日開店時に値上げ
2日までに全ての調査店舗がガソリン：25円以上，軽油：17円以上の値上げ

ガソリン税などにかかる暫定税率の復活を盛った租税特別措置法改正案が4月30日に衆院で可決されたことに伴い，同日から5月7日までの価格動向を把握するため，自動車ガソリン及び軽油価格について，県内の給油所49店舗を対象（回答47店舗）にその動向を緊急に調査しました。

1 自動車レギュラーガソリン

(1) 値上げ店舗割合と値上げ幅（対4月30日閉店時価格比）

5月1日開店時点で調査対象47店舗中38店舗（80.9%）が値上げに踏み切り，同日閉店時までに43店舗（91.5%）が値上げし，5月2日午後4時までには調査店舗の全てが値上げしました。（図1～図3）

ア 5月1日開店時点の値上げ幅をみると，1リットル当たり10円以下の原油価格変動要因等による少額値上げと，暫定税率復活分を加えた25円以上の価格帯となっています。

図1 値上げ店舗割合（5月1日 開店時）

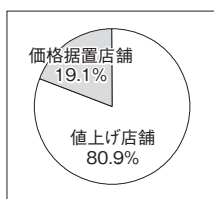
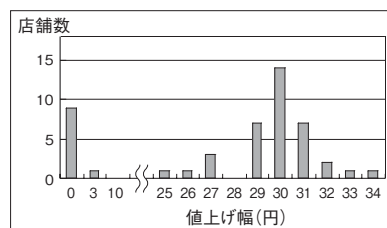


図4 値上げ幅別店舗数（5月1日 開店時）



イ 値上げした店舗は5月1日閉店時点までに10ポイント以上増え，91.5%となりました。

図2 値上げ店舗割合（5月1日 閉店時）

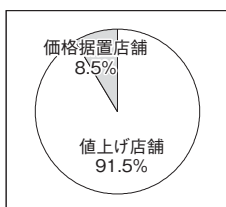
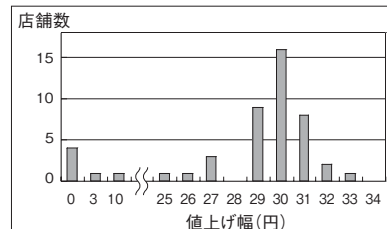


図5 値上げ幅別店舗数（5月1日 閉店時）



ウ 5月2日午後4時までには調査店舗の全てが値上げし，値上げ幅も1リットル当たり25円以上となりました。

図3 値上げ店舗割合（5月2日 午後4時）

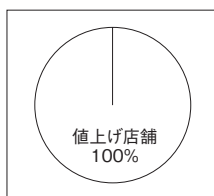
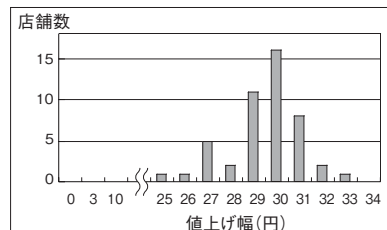
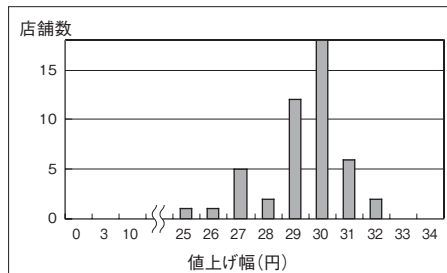


図6 値上げ幅別店舗数（5月2日 午後4時）



エ 値上げは，5月7日午後4時までに1リットル当たり29～31円を中心とする値上げ幅に落ち着きました。

図7 値上げ幅別店舗数（5月7日 午後4時）



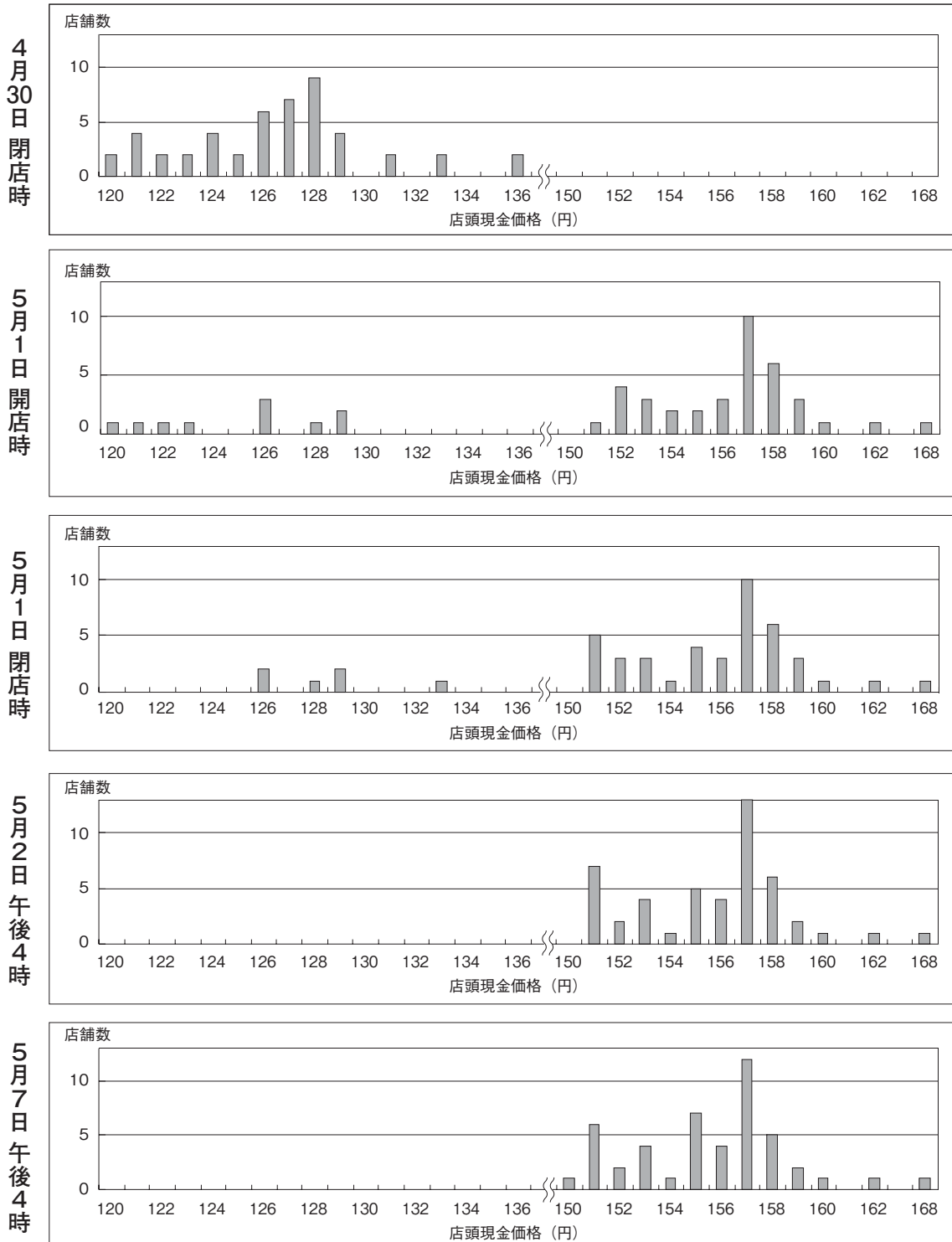
（注）図4～図7中，値上げ幅が「0円」の店舗は，4月30日閉店時の価格を据え置いた店舗をいう。



(2) ガソリン店頭現金価格帯の動き

平成20年4月30日閉店時の価格帯は、1リットル当たり126円から128円を中心とする価格帯でしたが、5月1日の開店時には78.7%の店舗が150円以上の価格帯となり、5月2日午後4時までには調査店舗の全てが150円以上の価格帯となりました。その後、近隣店舗や自店の来客状況を見ながら、数円の価格改定をする店舗が数店舗みられましたが、155円から158円を中心とする価格帯にほぼ落ち着きました。(図8～12)

図8～12 ガソリン店頭現金価格帯別店舗数



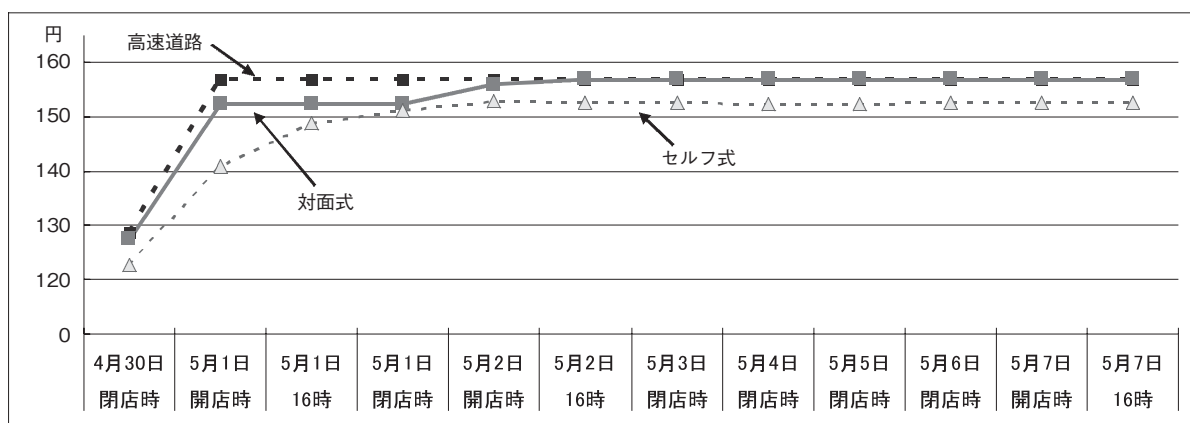
(3) ガソリンの販売形態別店頭現金価格の動き

自動車レギュラーガソリン1リットル当たりの店頭現金価格の動きを販売形態別にみると、高速道路サービスエリア内給油所は、5月1日開店時に調査店舗の全てが一斉に値上げし、その後5月7日午後4時時点まで同一価格で推移しました。

一方、セルフ式の給油所は、5月1日開店時に調査店舗の71.4%が値上げし、同日中から価格改定を経ながら、5月2日開店時に価格のピークを迎え、同日午後4時時点以降若干の値下げに転じました。

対面式の給油所は、5月2日開店時までには高速道路サービスエリア内給油所とセルフ式給油所の中間的な動きを示し、5月2日午後4時時点までに値上げの動きが止まり、それ以降は高速道路サービスエリア内給油所とほぼ同一価格で推移しました。(図13)

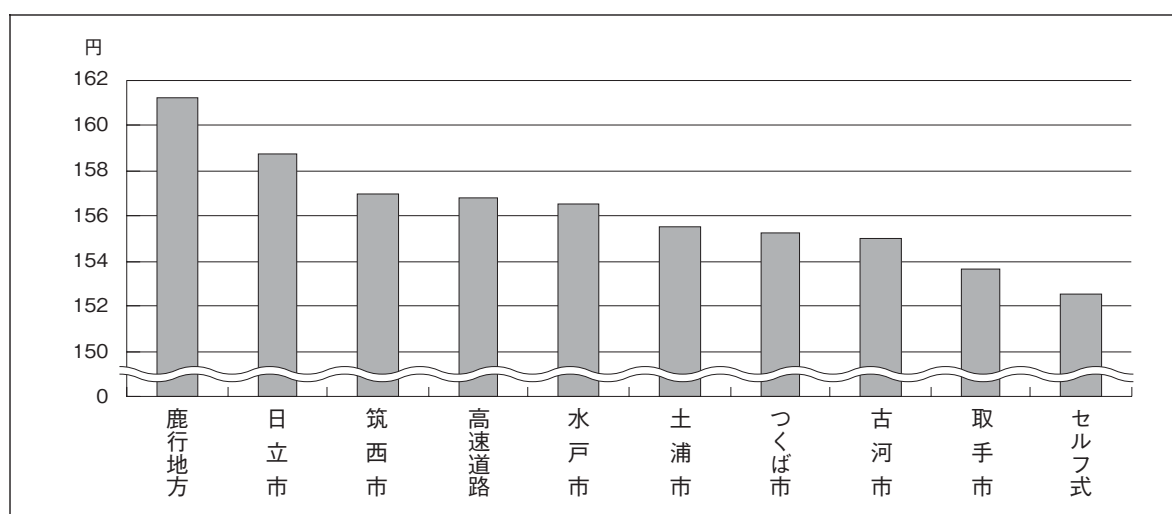
図13 ガソリンの販売形態別店頭現金価格の動き



(4) ガソリンの販売形態別、地域別店頭現金価格

販売形態別、地域別に平成20年5月7日午後4時時点の自動車レギュラーガソリン1リットル当たりの店頭現金価格をみると、鹿行地方が最も高く、セルフ式給油所が最も安くなっています。(図14)

図14 ガソリン1リットル当たり販売形態別、地域別店頭現金価格 (平成20年5月7日午後4時時点)



(注) この調査で鹿行地方とは、鹿嶋市、潮来市、神栖市及び鉾田市の各市をいう。

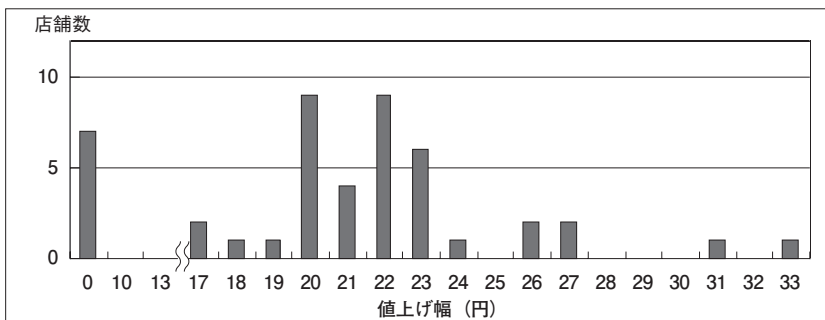


2 軽油

(1) 値上げ幅 (対4月30日閉店時価格比)

ア 5月1日開店時には調査対象46店舗中39店舗 (84.8%) の店舗が値上げに踏み切り、その値上げ幅は17円以上となりました。

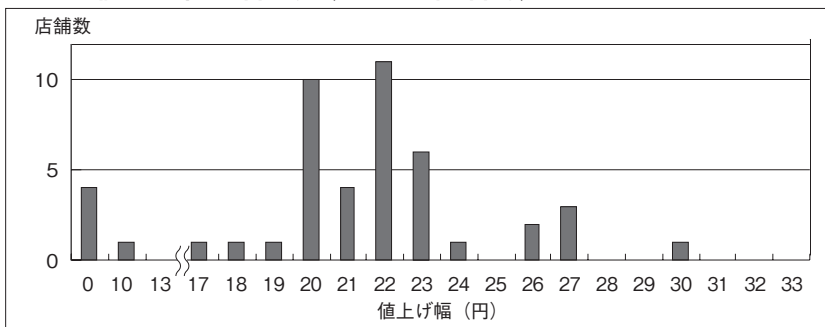
図15 値上げ幅別店舗数 (5月1日 開店時)



(注) 値上げ幅が「0円」の店舗は、4月30日閉店時の価格を据え置いた店舗をいう。(以下同じ。)

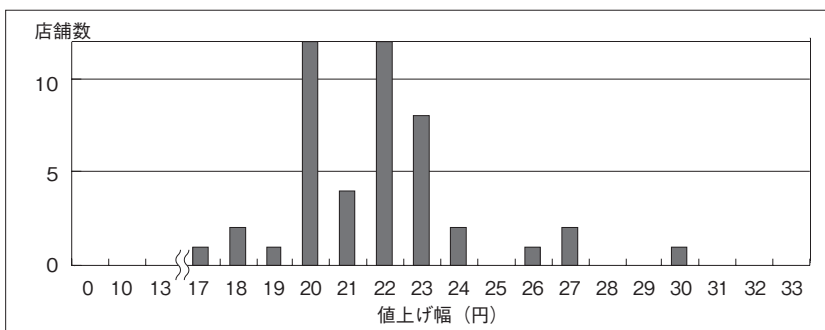
イ 5月1日閉店時までには42店舗 (91.3%) が値上げし、一部に17円未満の店舗もみられますが、ほとんどの店舗は17円以上の値上げ幅となっています。

図16 値上げ幅別店舗数 (5月1日 閉店時)



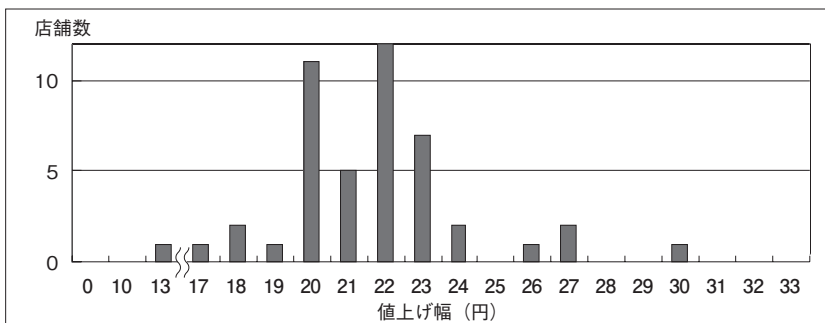
ウ 5月2日午後4時までは調査店舗の全てが値上げし、値上げ幅も1リットル当たり17円以上となりました。

図17 値上げ幅別店舗数 (5月2日 午後4時)



エ 5月7日午後4時現在の価格は、5月2日午後4時と比べ、1~2円値の上げ下げをする程度となっています。

図18 値上げ幅別店舗数 (5月7日 午後4時)



なお、27円以上値上げた店舗は、4月30日時点の1リットル当たりの価格が105円以下で、値上げ後の1リットル当たりの価格が132円以下となっており、値上げ幅が大きい割には価格分布上安い方の価格帯に位置しています。

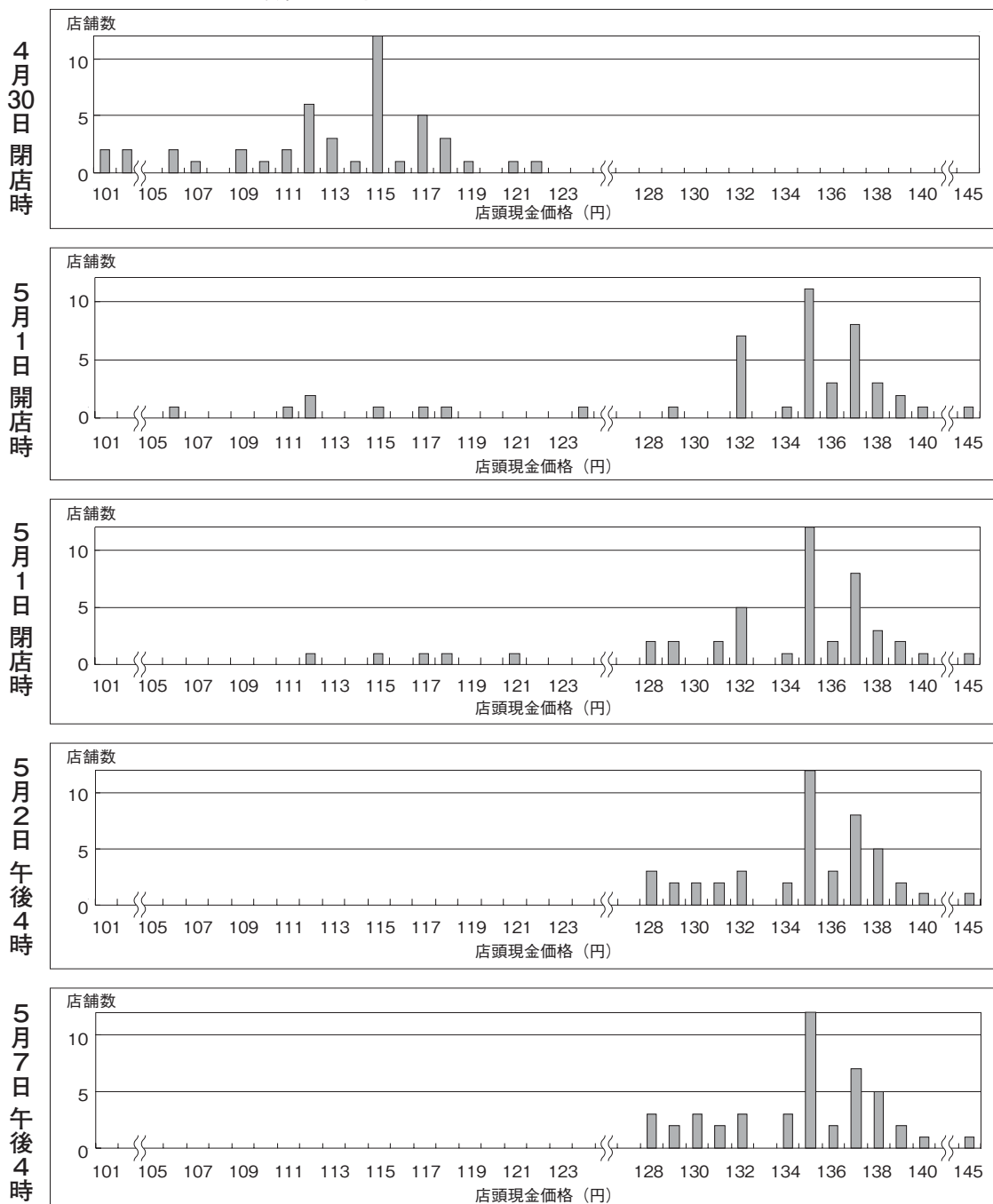


(2) 軽油店頭現金価格帯の動き

平成20年4月30日閉店時の価格帯は、1リットル当たり115円前後を中心として122円以下の価格帯でしたが、5月1日の開店時には82.6%の店舗が128円以上の価格帯となり、5月2日午後4時までは調査店舗の全てが128円以上の価格帯となりました。その後、近隣店舗や自店の客入り状況を見ながら、数円の価格改定をする店舗が数店舗みられましたが、135円から138円を中心とする価格帯にほぼ落ち着いてみられます。

また、価格帯分布の広がりを見ると、4月30日閉店時は最も高い店舗と最も安い店舗との差が21円であったのに対し、5月7日午後4時時点までにその差が17円となり、価格帯の幅が狭くなりました。(図19～23)

図19～23 軽油店頭現金価格帯別店舗数



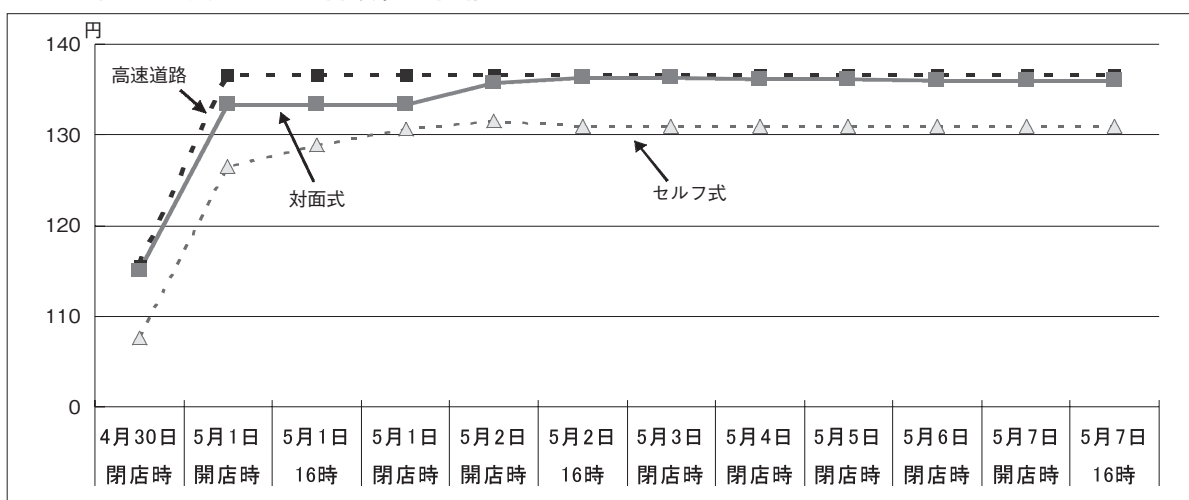
(3) 軽油の販売形態別店頭現金価格の動き

軽油1リットル当たりの店頭現金価格の動きを販売形態別にみると、高速道路サービスエリア内給油所は、5月1日開店時に調査店舗の全てが一斉に値上げし、5月7日午後4時時点まで同一価格で推移しました。

一方、セルフ式の給油所は、5月1日開店時に調査店舗の75.0%が値上げし、同日中から価格改定を経ながら、5月2日開店時に価格のピークを迎え、同日午後4時時点以降若干の値下げに転じました。

対面式の給油所は、5月2日開店時までには高速道路サービスエリア内給油所とセルフ式給油所の中間的な動きを示し、5月2日午後4時時点までに値上げの動きがほぼ止まり、それ以降は高速道路サービスエリア内給油所とほぼ同一価格で推移しました。(図24)

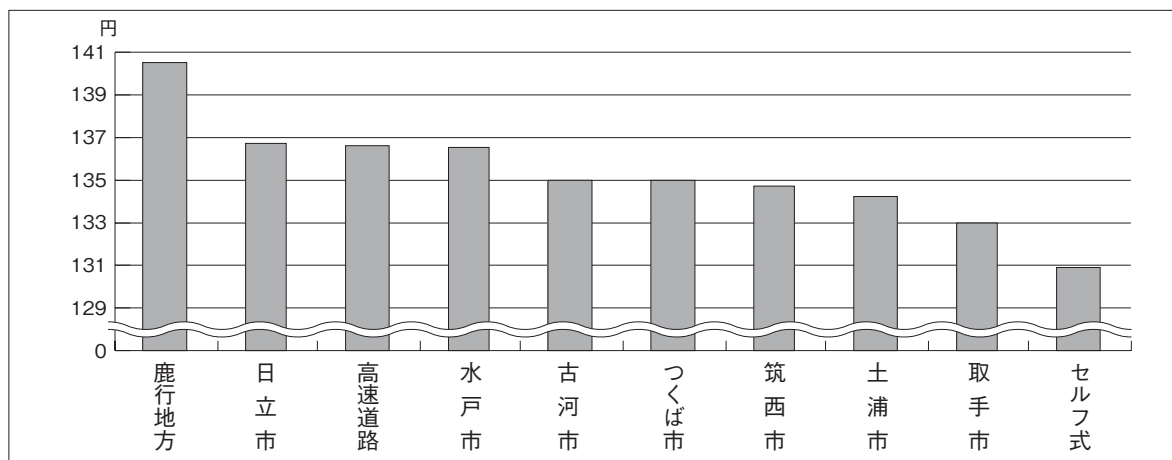
図24 軽油の販売形態別店頭現金価格の動き



(4) 軽油の販売形態別、地域別店頭現金価格

販売形態別、地域別に平成20年5月7日午後4時時点の軽油1リットル当たりの店頭現金価格をみると、鹿行地方が最も高く、セルフ式給油所が最も安くなっています。(図25)

図25 軽油1リットル当たり販売形態別、地域別店頭現金価格 (平成20年5月7日 午後4時時点)



(注) この調査で鹿行地方とは、鹿嶋市、潮来市、神栖市及び銚田市の各市をいう。

3 来客状況

給油所の5月1日の来客状況は4月30日に比べ、87.5%が「かなり少ない」又は「少ない」と回答しています。また、前年同期比では、91.7%が「かなり少ない」又は「少ない」と回答しています。

図26 5月1日の来客状況
(前日4月30日比)

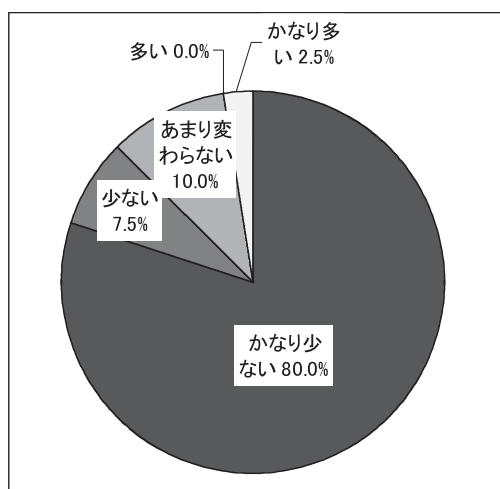


図27 5月1日の来客状況
(前年同期比)

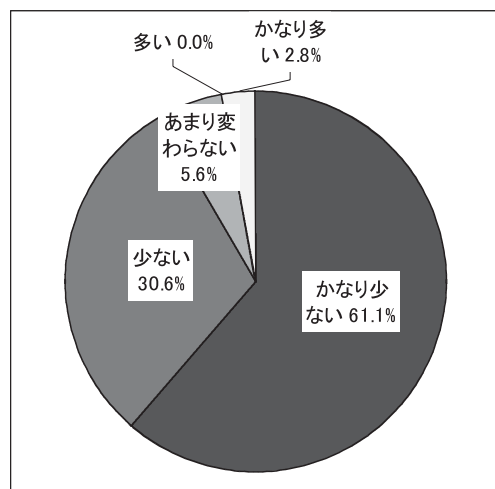
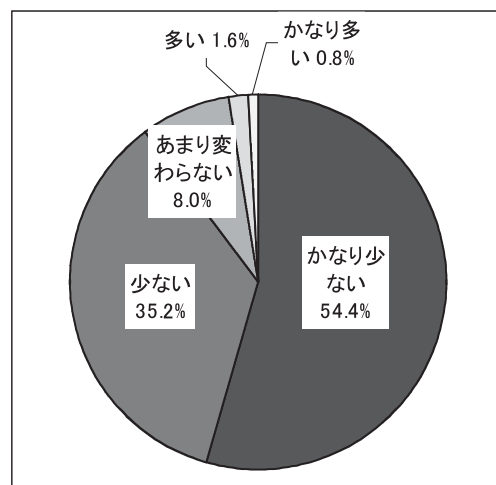


図28 来客状況
(調査合計, 前年同期比)



給油所の主なコメント

- ・昨日はかなり多かったが、本日はほとんど来客なし。(値上げ店, 5/1)
- ・スタンドに入って来ようとしたが、価格の看板を見て引き返す客もいた。(値上げ店, 5/1)
- ・客がほとんど来ない。(価格据え置き店, 5/1)
- ・昨年と同じ時期と比べて60%位の来客数である。(値上げ店, 5/2)
- ・ゴールデンウィーク中の来客数は、例年に比べ2～3割減った。(値上げ店, 5/3～6)

4 給油所の意見等

- ・在庫あるから本日まで安い。(5/1)
- ・4月中の(暫定税率がかかっていない安い)在庫切れの為値上げした。(5/2)
- ・(暫定税率がかかった高い在庫があるにもかかわらず)4月1日から価格変更(値下げ)したので、(暫定税率がかかっていない安い在庫があるにもかかわらず)5月1日から(値上げを)実施した。(5/1)
- ・税率復活分・原油価格上昇分を未転嫁する余力が無いため値上げした。(5/2)
- ・当店の周りのスタンドの価格を参考にして設定(値上げ)。(5/1)
- ・価格設定は本社の指示。(5/1)

茨城県の経済動向（茨城経済四期報 平成20年1～3月）

～本県の経済は、このところ弱含みながら、 緩やかな回復基調を続けている～

この茨城経済四期報は、茨城県の経済活動の主要項目分野に着目し、これまで県等で公表された当該分野の各主要経済指標の数値変動をもとに、本県における最近の経済状況をマクロ的視点から、限られた統計データ分析範囲の中で、概観的にまとめたものです。

概 況

本県経済は、このところ弱含みながら、緩やかな回復基調を続けている。

本県の最近の経済動向をみると、生産活動は増加基調にかげりがみられ、消費は一部に弱さが見られるものの前年水準を上回って推移している。住宅投資は低調であるが、公共投資は前年水準を上回っており、民間設備投資は、増加見込みを維持している。また、雇用・労働はおおむね横ばいの動きとなっている。一方、景気ウォッチャー調査による景況感、家計動向関連、企業関連、雇用関連がいずれも低下し、全体としては弱含みとなっている。3月の景気動向指数（一致指数）は、景気が上昇・下降の境目である50%を2か月連続で下回っている。県民経済計算四半期速報による実質経済成長率は、2四半期連続プラス成長となっている。

景 況 等

- 景気ウォッチャー調査3月実施の現状判断DIは、前期（12月調査）比3.9ポイント低下の36.5となり景気の横ばいを表す50を3期連続で下回った。これは平成14年12月の調査開始以来最も低い値である。業種別にみると、家計動向関連、企業動向関連及び雇用関連の全てのDIが前期比で下回った。
- 景気動向指数3月の一致指数は42.9%となり、2か月連続で50%を下回った。
〈※国の景気動向指数3月の一致指数は33.3%と2か月ぶりに50%を下回った。〉
- 県民経済計算四半期速報（平成19年10～12月期）の実質経済成長率は、前期比プラス0.2%（年率換算+1.0%）となり、2四半期連続プラス成長となっている。
〈※国の実質経済成長率（平成19年10～12月期）は、+0.9%と2四半期連続プラス成長となっている。〉

生産活動 …増加基調にかげり

- 鉱工業生産指数3月（平成12年=100）は110.4（季調済）で前月比0.4%低下、前年同月比（原指数）1.8%上昇となった。四半期ベースで見ると1～3月期は、前年同期比（原指数）では9期連続で前年水準を上回ったが、季調済指数で110.2と前期比2.4%低下し、平成17年7～9月期以来の減少となった。
〈※全国の鉱工業生産指数3月は106.5（平成17年=100、季調済）で前月比3.4%低下となった。原指数では前年同月比0.7%低下となり平成17年7月以来の減少となっている。〉
- 大口電力使用量3月は、前年同月比6.1%増と23か月連続で前年水準を上回った。食料品製造業は17か月、化学工業が15か月連続で前年水準を上回り、製造業計では28か月連続で前年水準を上回っている。

消 費 …一部に弱さが見られるものの、前年水準を上回って推移

- 大型小売店販売額3月は、前年同月比6.2%増と8か月連続で前年水準を上回った。内訳を見ると、百貨店販売額が2か月ぶりに前年水準を下回ったが、スーパー販売額は8か月連続で前年水準を上回った。既存店ベースで見ると、大型小売店販売額3月は、前年同月比0.1%増と2か月連続で前年水準を上回った。
〈※全国の大型小売店販売額3月は、前年同月比1.8%増と2か月連続で前年水準を上回った。〉

- 自動車新規登録台数3月は17,637台で、前年同月比7.4%減と3か月ぶりに前年水準を下回った。貨物車・特殊車を除いた乗用車で見ると、普通乗用車（2,000cc超）は、前年同月比0.5%減と8か月ぶりに前年水準を下回り、小型乗用車（2,000cc以下）は2か月連続で、軽乗用車も3か月ぶりにそれぞれ前年水準を下回っている。
- 二人以上世帯の勤労者世帯消費支出3月（水戸市）は、前年同月比11%減と3か月連続で前年水準を下回った。四半期（1－3月期）ベースで見ると3期ぶりに前年水準を下回った。
〈※全国の勤労者消費支出3月は、前年同月比1.1%増と4か月連続で前年水準を上回った。〉

民間設備投資 …全体としては増加見込み

- 法人企業景気予測調査3月では、19年度下期の設備投資計画額は、全産業で前年同期比10.3%の増加見込みとなっている。19年度通期は、全産業で前年比21.6%の増加見込みとなっている。20年度通期は、全産業で減少見通しとなっている。

建設投資 …住宅投資は低調、公共投資は前年水準を上回る

- 新設住宅着工戸数3月は、1,340戸・前年同月比43.8%減と2か月連続減となった。四半期ベースで見ると3期連続前年同期比で下回っている。
〈※全国の新設住宅着工戸数3月は、前年同月比15.6%減と9か月連続で前年度水準を下回っている。〉
- 公共工事請負額から公共投資の動向をみると、3月は前年同月比10.9%増と3か月連続で前年水準を上回り、四半期（1－3月）ベースで27.3%増と3期ぶりに前年水準を上回った。年度累計では4.1%増と2か年度連続で前年度水準を上回っている。

雇用・労働 …おおむね横ばいの動き

- 新規求人数3月は、前年同月比16.2%減と8か月連続で減少、新規求職者数3月は前年同月比7.2%減と2か月ぶりに減少となり、新規求人倍率（原数値）は1.16倍と23か月連続1倍超で推移している。
- 雇用保険受給者実人員3月は、8,199人で前年同月比10.0%減と65か月連続前年水準を下回っている。
- 常用労働者の現金給与総額（事業所規模30人以上）2月は、対前年同月比0.6%増と3か月連続で前年水準を上回った。きまって支給する給与（事業所規模30人以上）は、対前年同月比0.7%増と13か月連続で前年水準を上回った。

前回（平成19年10～12月）の茨城県の経済動向概況

本県経済は、このところ弱含みながら、緩やかな回復基調を続けている。

※ 参考：最近の国内経済の動向（内閣府「月例経済報告」平成20年5月22日）

総論（我が国経済の基調判断）

景気回復は、このところ足踏み状態にある。

- 輸出は、伸びが鈍化している。生産は、横ばいとなっている。
- 企業収益は、弱含みとなっている。設備投資は、おおむね横ばいとなっている。
- 雇用情勢は、厳しさが残るなかで、改善に足踏みがみられる。
- 個人消費は、おおむね横ばいとなっている。
- 住宅建設は、おおむね持ち直してきたが、このところ横ばいとなっている。

先行きについては、改正建築基準法施行の影響が収束していくなかで、輸出が増加基調で推移し、景気は緩やかに回復していくと期待される。ただし、サブプライム住宅ローン問題を背景とするアメリカの景気後退懸念や株式・為替市場の変動、原油価格の動向等から、景気の下振れリスクが高まっていることに留意する必要がある。

平成18年特定サービス産業実態調査

(広告代理業, その他広告業)

平成18年特定サービス産業実態調査(平成18年11月1日)の「広告代理業」,「その他広告業」が経済産業省より公表されました。

○ 広告代理業

茨城県は,事業所数は31事業所(全国第37位),従業員数は491人(全国第21位),年間売上高は105億6,000万円(全国第32位)でした。

年間売上高の内訳を見ると,「新聞広告」,「雑誌広告」,「テレビ広告」,「ラジオ広告」を合わせたマスコミ四媒体広告は39億9,500万円と,全体の37.8%でした。これは全国の構成比56.8%に比べかなり低く,地方テレビ局がない特色が出ていました(テレビ広告の構成比は全国32.5%に対し茨城県0.5%)。

事業所数を都道府県別にみると,東京都が1,108事業所と全体の24.7%を占めていました。次いで,大阪府,愛知県,福岡県の順で,この上位4都府県で全国の51.5%を占めていました。

従事者数を都道府県別にみると,東京都が4万1,067人と45.4%を占め,次いで大阪府,愛知県,福岡県の順で,この上位4都府県で全国の69.4%を占めていました。

年間売上高を都道府県別に見ると,東京都が4兆5,695億円と全体の65.1%を占めていました。次いで,大阪府,愛知県,福岡県の順で,この上位4都府県で全国の86.2%を占めていました。

1事業所当たり年間売上高を都道府県別にみると,東京都が41億2,412万円と群を抜いて高く,次いで大阪府,愛知県,福岡県の順になっていました。

○ その他広告業

茨城県は,事業所数は30事業所(全国第24位),従業員数は339人(全国第23位),年間売上高は280億9,000万円(全国第14位)でした。

年間売上高の内訳を見ると,「折込・ダイレクトメール」が254億2,600万円と,全体の90.5%を占め,全国の構成比55.9%に比べかなり高く,これが本県の特徴となっております。

全国を見ると,東京都,大阪府,愛知県,福岡県の4都府県で事業所数は882事業所(全国の37.8%),従業員数は20,746人(全国の53.1%),年間売上高は1兆1,258億円(全国の60.4%)でした。

このように,広告代理業及びその他広告業は東京都を中心とした大都市に集中し,地方では売上,従業員とも小規模な事業所が多い結果となりました。

〈茨城県及び全国の広告代理業の状況〉

区 分	茨城県	全 国
事業所数	31	4,488
従業員数	491	90,459
年間売上高(百万円)	10,564	7,016,607
うち新聞広告	2,131	1,058,130
雑誌広告	1,531	503,703
テレビ広告	55	2,280,811
ラジオ広告	278	144,636
1事業所当たり年間売上高(万円)	34,076	156,342
従業員1人当たり年間売上高(万円)	2,151	7,757

〈茨城県及び全国のその他広告業の状況〉

区 分	茨城県	全 国
事業所数	30	2,336
従業員数	339	39,042
年間売上高(百万円)	28,089	1,865,001
うち屋外広告	1,436	104,287
折込・ダイレクトメール	25,426	1,043,137
1事業所当たり年間売上高(万円)	93,631	79,837
従業員1人当たり年間売上高(万円)	8,286	4,777

* 出典:平成18年特定サービス産業実態調査結果(経済産業省)

●今月の主な動き ● ●今月の主な動き ●

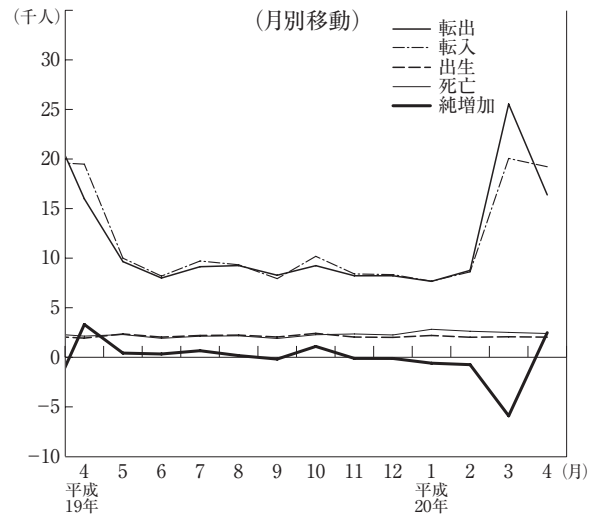
今月の主な動き

■人口 (20年5月1日現在)

4月の概況

推計人口 2,966,831人 (対前月 2,451人)
 (男 1,475,676人, 女 1,491,155人)
 〈内訳〉 自然動態 △366人
 (出生 2,003人 死亡 2,369人)
 社会動態 2,817人
 (転入 19,073人, 転出 16,256人)
 世帯数 1,070,038世帯 (対前月 5,437世帯)

人 口



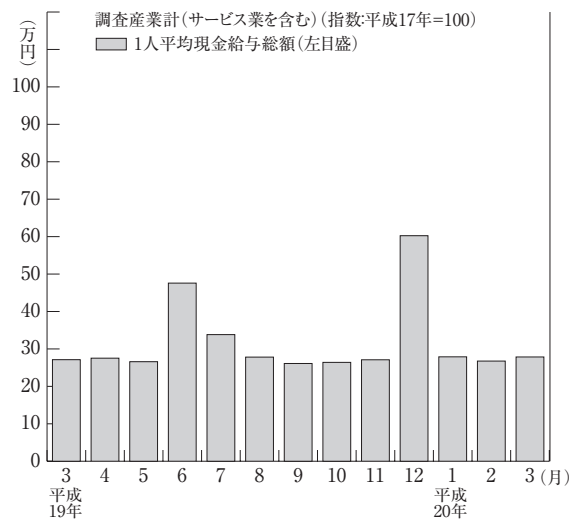
■賃金・労働時間・雇用 (20年3月)

現金給与総額 278,546円 (2.7%)
 きまって支給する給与 270,570円 (2.3%)
 特別に支払われた給与 7,976円

総実労働時間 150.9時間 (△1.8%)
 所定内労働時間 138.4時間 (△2.2%)
 所定外労働時間 12.5時間 (1.6%)

※ 事業所規模5人以上, ()内は前年同月比。

賃金・労働時間・雇用



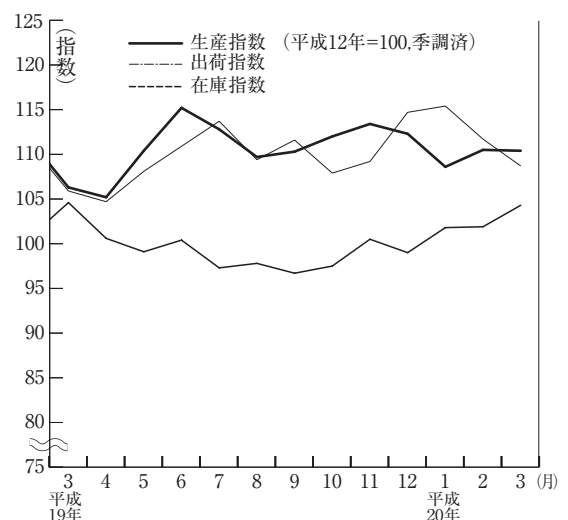
■鉱工業指数 (20年3月) (季調済, H12年=100)

生産 110.4 (前月比 △0.4%, 前年同月比 1.8%)
 上昇…非鉄金属工業, 電子部品・デバイス工業等
 低下…一般機械工業, 食料品・たばこ工業, 輸送機械工業等

出荷 108.7 (前月比 △2.2%, 前年同月比 1.1%)
 上昇…情報通信機械工業, 非鉄金属工業等
 低下…一般機械工業, 電子部品・デバイス工業, 輸送機械工業等

在庫 104.3 (前月比 3.3%, 前年同月比 1.8%)
 上昇…電子部品・デバイス工業, 金属製品工業, 窯業・土石製品工業等
 低下…食料品・たばこ工業, 鉄鋼業

鉱工業指数〈生産・出荷・在庫〉

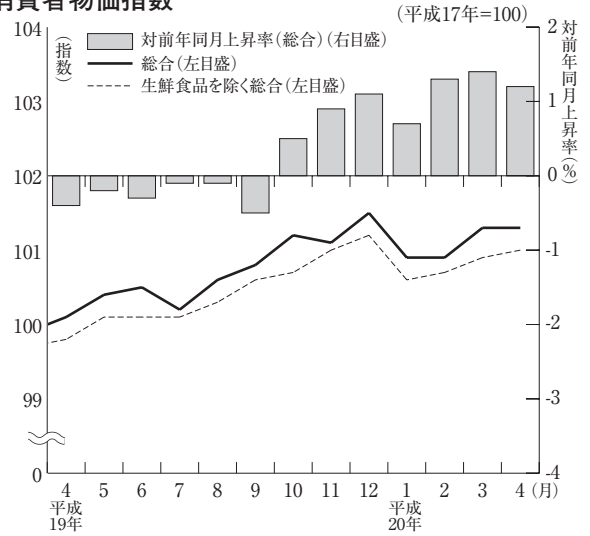


● 今月の主な動き ● ● 今月の主な動き ●

■ 消費者物価指数 (20年4月) (県平均, H17=100)

総合 101.3 (前月比0.0%, 前年同月比1.2%)
 上昇した項目…衣料, 電気代, 教養娯楽サービス
 下落した項目…自動車等関係費, 生鮮野菜, 生鮮果物
 生鮮食品を除く総合 101.0 (前月比 0.1%, 前年同月比 1.2%)

消費者物価指数

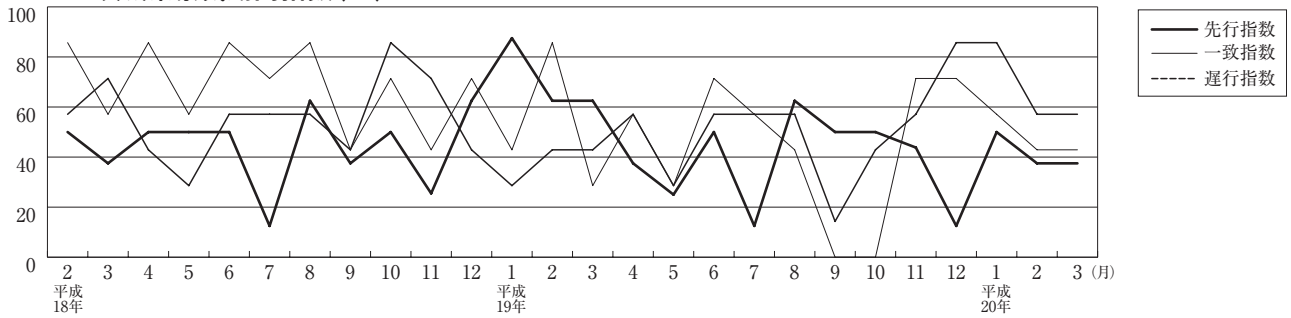


■ 費目別指数

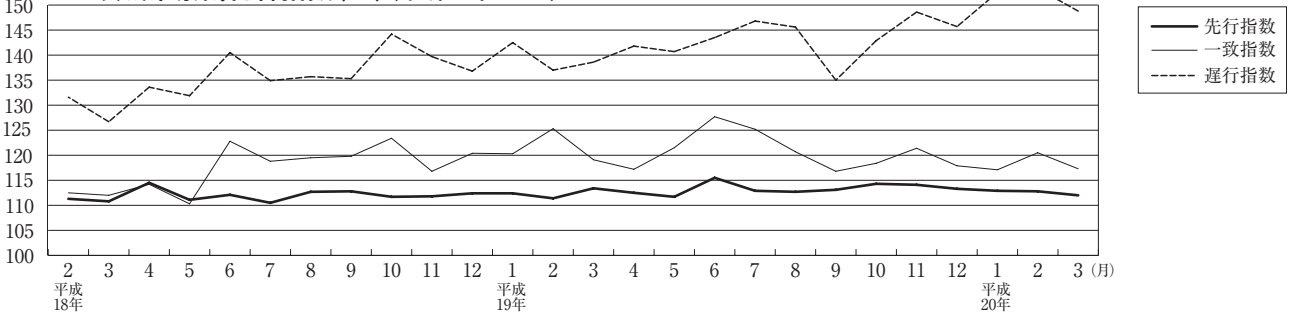
区分	指数	上昇率(%)		区分	指数	上昇率(%)	
		対前月	対前年同月			対前月	対前年同月
総合	101.3	0.0	1.2	保健医療	103.1	0.1	△0.5
食料	103.4	0.4	2.3	交通・通信	98.2	△3.8	△0.3
住居	99.9	0.1	0.4	教育	103.1	1.6	1.6
光熱・水道	109.8	1.2	5.9	教養娯楽	97.2	0.8	0.4
家具・家事用品	94.7	0.7	△2.1	諸雑費	101.5	△0.2	0.2
被服及び履物	105.8	3.2	4.1	生鮮食品を除く総合	101.0	0.1	1.2

■ 景気動向・総合指数 (20年3月)

(%) 茨城県景気動向指数 (DI)



茨城県景気総合指数 (CI) (平成12年=100)



《 景気動向指数 (DI) 》

先行指数 37.5% (確報値)
 一致指数 42.9% (確報値)
 遅行指数 57.1% (確報値)

3月の景気動向指数の一致指数は、2か月連続50.0%を下回った。

これは、「百貨店販売額」が5か月連続プラス、「大口電力使用量」が3か月連続プラス、「有効求人数」がマイナスからプラスに転じたものの、「鉱工業生産指数」及び「機械工業生産指数」が3か月連続マイナス、「茨城県管内輸入額」が2か月連続マイナス、「投資財出荷指数」がプラスからマイナスに転じ、7系列中4系列がマイナスとなったためである。

一方、経済部門別にみると、投資関連の指標は、採用している3系列すべて(「建築物着工床面積」, 「投資財出荷指数」及び「資本財生産指数」)がマイナス、企業経営関連の指標は、採用している2系列(「不渡手形発生率」, 「法人事業税調定額」)ともマイナス、物価関連の指標は、採用している2系列(「日経商品指数(17種)」及び「茨城県消費者物価指数」)ともプラスとなった。

《 景気総合指数 (CI) 》 (H12=100)

先行指数 112.0 (確報値) 対前年同月比 △1.2%
 一致指数 117.3 (確報値) 対前年同月比 △1.4%
 遅行指数 148.8 (確報値) 対前年同月比 5.9%

主 要 経 済 指 標 (1)

茨 城 県

年 月	人 口			勞 働					景 気 動 向	
	世 帯	人 口	人 口 増減率	現金給与 総 額	月末常用 労働者数	所 定 外 労働時間 数	有効求人 倍 率	雇用保険 受給者 実 人 員 (年度数値 は月平均)	景気動向 指 数 (一致指数)	景気総合 指 数 (一致指数)
				事業所規模5人以上						
				サービス業を含む						
世 帯	人	%	円	人	時間	倍	人	%	平成12年=100	
平成17年	1 032 476	2 975 167	△0.55	348 017	966 068	11.9	0.87	※11 686	—	—
18	1 046 345	2 971 798	△0.11	335 955	975 799	12.1	0.93	※10 350	—	—
19	1 060 453	2 970 800	△0.03	320 065	974 873	11.0	0.98	…	—	—
19. 5	1 055 799	2 969 470	0.01	265 891	978 463	14.2	1.04	10 071	28.6	121.5
6	1 057 065	2 969 876	0.01	475 833	980 581	11.6	1.05	9 858	71.4	127.7
7	1 058 072	2 970 193	0.02	338 251	969 744	11.7	1.01	10 481	57.1	125.2
8	1 059 218	2 970 838	0.01	278 170	970 090	11.0	0.99	10 661	42.9	120.7
9	1 060 026	2 970 993	△0.01	261 126	978 107	11.4	0.98	9 812	0.0	116.8
10	1 060 453	2 970 800	0.04	264 098	976 553	11.5	0.93	9 990	0.0	118.4
11	1 062 034	2 971 873	0.00	271 038	981 538	11.7	0.94	9 581	71.4	121.4
12	1 063 148	2 971 747	0.00	602 445	979 373	11.7	0.91	9 175	71.4	117.9
20. 1	1 063 585	2 971 616	△0.02	278 923	976 680	10.8	0.93	8 972	57.1	117.1
2	1 064 001	2 971 011	△0.03	267 560	972 972	12.0	0.92	8 536	42.9	120.5
3	1 064 488	2 970 259	△0.20	278 546	961 351	12.5	0.92	80199	42.9	117.3
4	1 064 601	2 964 380	0.08	…	…	…	0.94	8 137	…	…
5	1 070 038	2 966 831	…	…	…	…	…	…	…	…
資料出所	県 統 計 課					茨城労働局職業安定課		県 統 計 課		
関連ページ	16ページ			18～19ページ			19ページ			

(注) 世帯と人口の各年の数値は10月1日現在、人口増減率は10月1日～翌年9月30日。
 月末常用労働者数及び所定外労働時間数の各年の数値は、その年の1ヶ月平均。
 有効求人倍率はパートタイムを含む数値。※は年度数値。

全 国

年 月	人 口		勞 働					景 気 動 向		
	人 口	人口増減 率	現金給与 総 額	賃金指数 (名目)	常用雇用 指 数	所 定 外 労働時間 指	有効求人 倍 率	完全失業 率	景気動向 指 数 (一致指数)	景気総合 指 数 (一致指数)
			事業所規模5人以上			季節調整値				
			サービス業を含む							
万 人	%	円	平成17年=100			倍	%	%	平成17年=100	
平成17年	12 777	△0.15	334 991	100.0	100.0	100.0	0.95	4.4	—	—
18	12 777	0.01	335 774	100.2	101.0	102.6	1.06	4.1	—	—
19	12 777	0.01	330 313	99.5	102.8	103.4	1.04	3.9	—	—
19. 5	12 772	0.28	275 148	83.0	102.8	100.0	1.06	3.8	r72.7	105.2
6	12 775	0.14	465 730	140.5	103.2	100.9	1.07	3.7	81.8	105.3
7	12 777	0.10	387 373	116.8	103.3	101.9	1.07	3.6	63.6	104.7
8	12 778	△0.30	284 336	85.8	103.2	99.1	1.06	3.8	63.6	105.7
9	12 775	0.19	273 008	82.3	103.3	101.9	1.05	4.0	54.5	104.8
10	12 777	0.03	275 294	83.0	103.4	104.7	1.02	4.0	63.6	105.5
11	12 778	△0.06	290 302	87.6	103.8	106.6	0.99	3.8	45.5	104.8
12	12 777	…	597 546	180.2	103.8	107.5	0.98	3.8	59.1	104.4
20. 1	p12 775	…	282 082	85.1	103.4	99.1	0.98	3.8	18.2	103.7
2	p12 774	…	274 521	82.9	103.3	104.7	0.97	3.9	63.6	104.8
3	p12 770	…	285 224	86.3	102.9	108.5	0.95	3.8	27.3	102.4
4	p12 772	…	281 700	85.0	104.2	106.6	0.93	4.0	p30.0	p101.7
5	p12 769	…	…	…	…	…	…	…	…	…
資料出所	総務省統計局		厚 生 労 働 省				総務省統計局	内 閣 府		

(注) 世帯と人口の各年の数値は10月1日現在、人口増減率は10月1日～翌年9月30日。
 有効求人倍率はパートタイムを含む数値。

主 要 経

茨 城 県

年 月	鉱工業・エネルギー				公共投資	金融・企業経営				
	鉱工業 生産指数	鉱工業 出荷指数	鉱工業 在庫指数	大口電力 使用量	公共工事 請負契約額	金融機関預貸金		手形交換高		企業倒産 件数
						実質預金	貸出金	枚数	金額	
	鉱工業総合季節調整済指数			500kW以上		年度末		手形交換所分		
平成12年=100			千kwh	百万円	億 円	千枚	百万円	件		
平成17年	103.4	99.8	89.8	※11 521 199	※241 914	129 300	72 810	※1 215	※1 224 445	133
18	106.3	104.2	91.7	※12 064 418	※256 713	131 360	73 953	※1 168	※1 249 728	151
19	110.3	109.3	99.1	※13 080 394	※267 365	133 744	74 344	※1 077	※1 272 871	194
19. 5	110.4	108.1	99.1	1 053 360	14 461	131 618	72 605	113	127 312	16
6	115.2	110.9	100.4	1 143 614	28 912	133 274	72 849	78	107 729	27
7	112.8	113.7	97.3	1 111 940	20 765	132 592	72 816	111	121 771	12
8	109.7	109.4	97.8	1 066 971	22 400	132 441	72 880	94	103 534	26
9	110.3	111.6	96.7	1 090 134	33 290	132 007	73 428	72	83 708	7
10	112.0	107.9	97.5	1 148 103	33 937	131 906	72 668	102	122 109	15
11	113.4	109.2	100.5	1 095 499	17 234	132 120	72 895	84	90 566	15
12	112.3	114.7	99.0	1 073 295	21 558	134 264	73 628	72	100 856	11
20. 1	108.6	115.4	101.8	1 010 054	16 236	133 352	73 237	97	112 458	16
2	110.5	111.7	101.9	1 082 248	19 567	133 415	73 192	81	93 281	19
3	110.4	108.7	104.3	1 114 803	22 911	133 744	74 344	82	110 192	12
4	…	…	…	1 112 030	17 066	135 233	73 958	84	111 203	14
5	…	…	…	…	12 621	…	…	…	…	11
資料出所	県 統 計 課			東京電力 茨城支店	東日本建設業 保証㈱茨城支店	日本銀行水戸事務所		社) 茨城県銀行協会		東京商工 水戸
関連ページ	24～27ページ			26ページ	17ページ					29ペー

(注) 公共工事請負契約額は工事場所ベース。※は年度数値。
手形交換高の枚数及び金額は、法定交換所及び未指定交換所の総計。

全 国

年 月	鉱工業・エネルギー				公共投資	金融・企業経営				
	鉱工業 生産指数	鉱工業 出荷指数	鉱工業 在庫指数	大口電力 使用量 (9電力会社)	公共工事 請負契約額	銀行券 発行高	国内銀行主要勘定		手形交換高	
							実質預金	貸出金	枚数	金額
	鉱工業総合季節調整済指数					年月末				
平成17年=100			百万kwh	億円	億円	十億円		千枚	億円	
平成17年	100.0	100.0	99.2	270 898	107 719	792 705	526 410	408 548	146 466	5 291 228
18	104.5	104.6	102.7	282 771	93 878	798 367	528 667	415 577	134 235	4 779 275
19	107.4	107.8	104.0	295 158	…	812 777	545 043	r 417 639	123 570	4 632 613
19. 5	106.8	107.2	103.2	23 806	4 378	749 858	540 934	408 105	12 119	433 427
6	106.9	107.6	103.1	25 354	7 878	758 370	540 216	410 860	9 088	414 202
7	107.0	106.8	103.6	25 760	7 718	755 407	540 231	409 543	12 836	417 282
8	109.7	110.1	103.7	25 654	8 531	752 063	537 367	410 698	10 145	407 666
9	107.9	108.4	104.2	25 888	10 732	756 298	539 146	412 689	8 159	332 964
10	110.0	110.1	104.9	25 633	8 372	755 892	537 650	409 110	11 298	393 943
11	108.4	109.1	105.8	24 650	7 688	758 486	543 703	410 485	9 732	355 451
12	109.1	110.6	105.5	24 700	8 413	812 777	545 043	417 639	9 485	378 505
20. 1	108.5	110.0	105.3	23 886	5 880	762 561	544 303	415 481	10 655	373 400
2	110.2	111.3	105.4	r 24 434	8 054	763 579	545 761	416 205	9 282	343 036
3	106.5	107.0	105.5	25 127	13 464	764 615	552 339	419 419	9 431	410 036
4	p 106.2	p 107.7	p 104.5	…	…	773 312	553 271	416 295	…	…
5	…	…	…	…	…	755 697	…	…	…	…
資料出所	経 済 産 業 省			資源エネ ルギー庁	国土交通省	日 本 銀 行 調 査 統 計 局				

(注) 全国の大口電力使用量は9電力会社の計。
国内銀行主要勘定は、第2地方銀行協会加盟行(相互銀行を含む)を含むベースで週及調整。

済 指 標 (2)

茨 城 県

企業倒産 負債金額	建 築				家計・物価				生 活	年 月
	建築着工 床面積	建築着工 工事費 予定額	新設住宅 着工戸数	新 設 住 宅 着工床面積	家計消費支出 (水戸市) (勤労者世帯)	百貨店 売上高	新車登録 台 数	消 費 者 物価指数 (水戸市)	旅券発行件数 (観光訪問・その 他個人的目的)	
	百万円	千㎡	百万円	戸	㎡	円	百万円	台	平成17年=100	
57 003	4 683	643 593	27 562	2 668 292	328 314	54 297	142 456	100.0	77 018	平成17年
123 614	5 069	719 221	28 836	2 788 992	321 031	59 808	140 355	100.3	89 420	18
86 897	4 523	684 796	25 900	2 513 292	348 767	…	135 533	100.1	86 979	19
19 927	394	62 821	2 421	232 513	315 819	4 507	9 551	100.0	7 262	19. 5
7 924	546	84 676	2 801	257 284	309 749	5 248	11 592	99.9	7 013	6
18 105	335	49 284	2 176	222 080	359 725	5 442	10 815	99.6	8 177	7
3 880	272	39 883	1 625	167 890	388 898	3 909	8 385	100.2	11 834	8
1 615	213	32 432	1 524	150 525	313 616	4 058	12 668	100.3	6 015	9
2 017	305	47 180	2 290	222 749	311 916	4 563	10 597	100.8	6 370	10
2 409	347	52 563	1 951	178 171	380 280	5 341	10 924	101.1	5 450	11
12 181	484	65 699	1 883	164 784	377 971	6 689	9 438	101.7	5 019	12
8 888	322	51 853	2 511	218 209	341 116	5 159	10 933	100.7	7 313	20. 1
6 241	337	44 003	1 704	171 054	302 106	4 101	13 365	100.5	6 731	2
1 302	245	45 106	1 340	133 222	354 256	5 543	17 637	101.0	7 140	3
2 290	…	…	…	…	…	4 697	9 472	100.9	6 727	4
2 371	…	…	…	…	…	…	9 533	101.8	…	5
リサーチ 支店	国土交通省総合政策局				総務省統計局	経済産業省	茨城県自動車 販売店協会	県統計課	県バスボ ートセン ター	資料出所
ジ	28ページ				20～21ページ			22～23ページ		関連ページ

(注) 消費者物価指数は持家の帰属家賃を含む総合指数。

全 国

企業倒産 件 数	企業倒産 負債金額	建 築				家計・物価					年 月
		建築着工 床面積	建築着工 工事費 予定額	新設住宅 着工戸数	新設住宅 着工 床面積	家計消費 支 出 (勤労者世帯)	百貨店 売上高	新車登録 台 数	消 費 者 物価指数	企 業 物価指数 (国内)	
		件	億円	千㎡	億円	戸	千㎡	円	億円	千台	
7 905	61 164	186 058	280 269	1 236 175	106 593	329 499	87 629	3 928	100.0	100.0	平成17年
9 351	52 718	188 875	288 426	1 290 391	108 815	320 231	86 440	3 716	100.3	102.2	18
10 959	54 917	160 991	248 943	1 060 741	90 651	323 459	84 674	3 434	100.3	…	19
1 016	3 444	15 906	23 861	97 076	8 293	313 198	6 573	236	100.4	103.8	19. 5
985	3 364	20 316	31 090	121 149	10 127	300 190	6 961	292	100.2	103.9	6
915	3 063	12 426	19 467	81 714	6 955	321 876	7 906	287	100.1	104.6	7
985	8 351	9 816	15 348	63 076	5 667	324 876	5 744	228	100.6	104.6	8
785	4 659	9 162	14 679	63 018	5 872	311 331	6 028	328	100.6	104.5	9
1 083	4 417	11 035	18 047	76 920	6 802	326 737	6 862	269	100.9	104.8	10
906	4 576	12 816	19 413	84 252	6 986	302 879	7 565	297	100.7	105.0	11
891	4 126	13 505	20 381	87 214	7 095	379 388	9 592	236	100.9	105.4	12
888	3 891	11 759	18 994	86 971	6 961	341 138	7 399	242	100.7	r 105.6	20. 1
935	4 960	11 267	18 663	82 962	6 822	298 539	5 833	323	100.5	r 106.1	2
1 127	4 559	13 258	21 797	83 991	7 420	p 342 868	7 231	472	101.0	106.7	3
1 013	7 254	…	…	…	…	…	p 6 381	233	100.9	r 107.5	4
994	4 811	…	…	…	…	…	…	221	…	108.7	5
(株)帝国データバンク	国土交通省総合政策局				総務省 統計局	経済産業省	日本自動車 販売協会連合会	総務省 統計局	日本銀行	資料出所	

(注) 企業倒産件数及び負債金額は、負債額1,000万円以上の法的整理による倒産企業。
消費者物価指数は持家の帰属家賃を含む総合指数。

1 人口・世帯

(単位：世帯、人)

年月日	世帯数	人口			対前年 (月) 増減数	人口移動			
		総数	男	女		自然動態		社会動態	
						出生	死亡	転入	転出
17.10.1	1 032 476	2 975 167	1 479 941	1 495 226	△16 422	…	…	…	…
18.10.1	1 046 345	2 971 798	1 478 418	1 493 380	△3 369	2 109	1 901	8 365	9 166
19.10.1	1 060 453	2 970 800	1 477 669	1 493 131	△998	2 018	1 873	7 866	8 204
20. 3.1	1 064 488	2 970 259	1 477 246	1 493 013	△752	1 993	2 595	8 542	8 692
4.1	1 064 601	2 964 380	1 473 991	1 490 389	△5 879	2 042	2 479	19 908	25 350
5.1	1 070 038	2 966 831	1 475 676	1 491 155	2 451	2 003	2 369	19 073	16 256

(市町村)

水戸市	108 056	263 487	127 623	135 864	188	192	207	2 136	1 933
日立市	77 749	195 287	97 298	97 989	219	126	164	1 168	911
土浦市	55 436	143 790	71 587	72 203	238	100	103	1 177	936
古河市	50 129	144 274	71 999	72 275	△17	99	97	555	574
石岡市	26 546	80 247	39 243	41 004	△5	50	64	377	368
結城市	17 194	52 103	26 012	26 091	63	31	49	313	232
龍ヶ崎市	28 762	79 182	39 598	39 584	△31	47	49	397	426
下妻市	14 995	45 589	22 759	22 830	△105	26	50	192	273
常総市	20 543	65 756	32 684	33 072	12	48	58	374	352
常陸太田市	20 138	57 987	28 112	29 875	△153	21	72	170	272
高萩市	11 830	31 820	15 510	16 310	△16	23	30	135	144
北茨城市	17 323	48 062	23 703	24 359	△96	30	53	136	209
笠間市	27 843	80 491	39 400	41 091	△14	44	71	333	320
取手市	42 374	109 741	54 183	55 558	△53	65	89	579	608
牛久市	29 645	79 447	39 407	40 040	226	50	47	632	409
つくば市	83 970	208 427	107 109	101 318	1 748	151	104	3 772	2 071
ひたちなか市	59 131	155 456	78 049	77 407	216	123	104	997	800
鹿嶋市	24 906	65 331	33 631	31 700	107	53	44	489	391
潮来市	10 272	30 973	15 258	15 715	4	24	34	126	112
守谷市	21 027	58 322	29 515	28 807	186	46	25	505	340
常陸大宮市	16 313	46 601	22 767	23 834	△80	34	43	129	200
那珂市	18 761	54 421	26 533	27 888	△80	31	54	250	307
筑西市	35 135	110 287	54 502	55 785	△17	73	116	363	337
坂東市	16 796	56 980	28 709	28 271	△7	36	47	229	225
稲敷市	14 891	47 817	23 626	24 191	△53	30	42	169	210
かすみがうら市	14 921	44 345	22 277	22 068	47	42	33	286	248
桜川市	13 935	47 187	23 106	24 081	△67	42	46	119	182
神栖市	35 229	93 388	47 884	45 504	61	78	68	515	464
行方市	11 602	38 842	19 068	19 774	△35	19	43	177	188
鉾田市	16 858	50 698	25 353	25 345	△58	29	56	200	231
つくばみらい市	14 115	42 270	20 975	21 295	88	29	23	273	191
小美玉市	16 835	52 548	26 489	26 059	△46	38	38	250	296
茨城町	10 919	34 940	17 278	17 662	184	25	29	341	153
大洗町	7 005	18 594	9 102	9 492	△21	8	21	84	92
城里町	7 368	22 445	10 959	11 486	△47	6	25	58	86
東海村	13 681	36 353	18 264	18 089	60	31	13	274	232
大子町	7 315	20 864	10 187	10 677	△43	10	35	62	80
美浦村	6 295	17 624	8 921	8 703	△56	12	11	58	115
阿見町	17 791	47 786	23 710	24 076	29	29	29	339	310
河内町	3 120	10 515	5 097	5 418	△25	5	13	22	39
八千代町	6 496	23 388	11 858	11 530	△40	13	22	91	122
五霞町	2 963	9 670	4 845	4 825	△22	4	10	33	49
境町	7 786	26 012	12 997	13 015	△23	25	23	111	136
利根町	6 039	17 484	8 489	8 995	△15	5	15	77	82

2 金融機関別実質預金・貸出残高

(単位：億円)

年 月	総 額		銀 行		そ の 他	
	預 金	貸 出	預 金	貸 出	預 金	貸 出
平成17年度末	129 300	72 810	85 695	49 270	43 604	23 539
18	131 360	73 953	86 843	49 999	44 516	23 953
19	133 744	74 344	88 313	51 124	45 431	23 220
19. 4	132 239	73 268	87 353	49 741	44 885	23 527
5	131 618	72 605	86 972	49 099	44 646	23 506
6	133 274	72 849	88 150	49 317	45 123	23 532
7	132 592	72 816	87 645	49 379	44 946	23 436
8	132 441	72 880	87 454	49 454	44 987	23 425
9	132 007	73 428	86 853	49 816	45 154	23 612
10	131 906	72 668	86 721	49 214	45 185	23 453
11	132 120	72 895	87 027	49 447	45 093	23 447
12	134 264	73 628	88 297	50 061	45 967	23 567
20. 1	133 352	73 237	87 819	49 925	45 532	23 312
2	133 415	73 192	87 806	49 927	45 609	23 265
3	133 744	74 344	88 313	51 124	45 431	23 220
4	135 233	73 958	89 493	50 611	45 730	23 346

- (注) (1) 銀行は、都市銀行、地方銀行、第二地方銀行、信託銀行(信託勘定を含む)の計。
 (2) 預金の「その他」は労働金庫、商工組合中央金庫、農業協同組合、漁業協同組合、信用組合、信用金庫の計。
 (3) 貸出の「その他」は国民生活金融公庫、中小企業金融公庫、労働金庫、商工組合中央金庫、農業協同組合、漁業協同組合、信用組合、信用金庫の計。

資料：金融経済概況
 (日本銀行水戸事務所〈TEL 029-224-2734〉)

3 県内金融経済

年 月	銀 行 券 (億円)		手 形 交 換 高		不 渡 手 形		信 用 保 証 (件)	
	発 行	還 収	枚 数 (千枚)	金 額 (百万円)	枚 数 (枚)	金 額 (百万円)	保証承諾	代位弁済
平成17年	5 622	5 155	※1 215	※1 224 445	※2 363	※3 196	45 019	2 319
18	5 341	3 783	※1 168	※1 249 728	※3 339	※4 741	45 651	2 525
19	5 844	3 811	※1 077	※1 272 871	※3 461	※4 405	45 841	2 592
19. 4	563	294	91	99 355	259	389	2 684	167
5	358	495	113	127 312	420	524	3 844	172
6	558	275	78	107 729	163	186	5 808	224
7	443	260	111	121 771	417	379	3 855	249
8	445	278	94	103 534	212	245	3 409	237
9	393	253	72	83 708	143	199	3 991	263
10	399	258	102	122 109	327	390	3 005	91
11	501	345	84	90 566	249	338	3 716	148
12	1 216	100	72	100 856	208	371	5 052	314
20. 1	188	630	97	112 458	389	475	2 689	262
2	388	228	81	93 281	365	456	3 287	292
3	386	220	82	110 192	309	453	r 4 181	r 232
4	528	242	84	111 203	284	473	2 771	109

- (注) (1) 手形交換高及び不渡手形については、法定交換所及び未指定交換所の総計。
 (2) ※は年度数値。

資料：金融経済概況 (日本銀行水戸事務所〈TEL 029-224-2734〉)
 社団法人 茨城県銀行協会 (TEL 029-221-3579)
 茨城県信用保証協会 (TEL 029-224-7815)

4 産業別現金給与総額

(単位：円)

年 月	調 査 産 業 計	建 設 業	製 造 業	電 気・ ガ ス 業	情 報 通 信 業	運 輸	卸 売・ 小 売 業	金 融・ 保 険 業	不 動 産 業	飲 食 店・ 宿 泊 業	医 療・ 福 祉	教 育・ 学 習 支 援 業	複 合 サ ー ビ ス 事 業	サ ー ビ ス 業
平成17年	348 017	335 975	382 938	565 070	387 404	312 758	282 280	451 016	370 143	172 355	316 551	493 089	336 949	344 808
18	335 955	305 407	381 454	535 305	406 088	320 925	268 544	430 355	291 096	132 427	301 703	432 140	321 480	342 042
19	320 065	306 729	367 054	591 408	456 353	279 880	218 226	486 020	267 432	125 063	328 586	408 293	325 855	310 027
19. 3	271 270	280 665	301 363	470 464	360 520	253 586	184 947	391 769	183 829	128 756	270 335	327 474	302 132	282 238
4	275 322	262 252	312 413	453 780	346 276	258 455	197 845	385 045	200 615	132 500	273 227	320 041	249 456	294 337
5	265 891	269 430	293 200	458 181	347 593	251 702	192 491	370 165	229 729	129 299	272 823	312 578	250 257	279 319
6	475 833	315 846	568 703	206 868	720 767	286 740	239 185	975 609	387 905	137 726	475 911	791 724	547 138	432 293
7	338 251	359 027	404 682	546 538	466 174	310 341	286 358	392 334	332 141	112 225	356 774	369 067	237 122	300 649
8	278 170	298 779	304 697	451 531	409 310	278 067	194 087	364 722	231 972	129 707	274 558	355 206	242 804	295 685
9	261 126	283 192	290 522	464 187	379 959	251 985	180 210	373 370	241 498	126 843	267 529	311 612	239 929	265 258
10	264 098	297 019	298 778	454 676	373 961	263 717	187 568	366 081	236 946	93 825	271 022	300 037	286 644	261 479
11	271 038	302 365	302 297	458 055	383 757	275 949	192 540	381 608	242 562	99 311	270 412	287 134	269 653	297 199
12	602 445	479 433	724 934	248 106	1 111 914	422 955	407 838	1 010 240	534 945	135 571	675 541	870 234	682 784	457 576
20. 1	278 923	294 977	297 814	597 035	417 651	267 741	193 775	405 079	240 715	119 147	273 448	341 382	270 877	305 429
2	267 560	332 179	298 622	484 333	363 143	270 061	187 013	367 187	238 618	118 252	276 899	315 348	262 209	249 936
3	278 546	327 103	307 254	505 593	384 301	287 485	205 568	373 522	244 683	111 587	276 878	350 689	269 399	259 107

(注) (1) 規模 5 人以上の事業所。
(2) 年数値は平均値。

資料：県統計課

5 産業別月末常用労働者数

(単位：人)

年 月	調 査 産 業 計	建 設 業	製 造 業	電 気・ ガ ス 業	情 報 通 信 業	運 輸	卸 売・ 小 売 業	金 融・ 保 険 業	不 動 産 業	飲 食 店・ 宿 泊 業	医 療・ 福 祉	教 育・ 学 習 支 援 業	複 合 サ ー ビ ス 事 業	サ ー ビ ス 業
平成17年	966 068	54 397	266 373	7 255	18 003	58 540	164 790	32 077	2 222	51 335	82 378	75 142	21 414	131 956
18	975 799	53 241	270 728	7 177	17 919	60 413	167 726	32 380	2 104	47 126	81 928	81 899	21 539	131 004
19	974 873	48 535	276 628	7 076	15 920	59 859	165 858	33 238	2 208	49 196	82 173	84 735	23 001	126 087
19. 3	966 968	50 876	273 882	7 166	17 961	59 613	167 194	32 373	2 231	47 401	81 127	79 298	21 789	125 663
4	974 718	50 083	278 440	7 016	18 092	61 047	165 650	32 786	2 095	48 818	82 251	81 305	22 187	124 554
5	978 463	47 559	278 208	7 097	18 187	60 522	166 223	33 261	2 251	49 641	82 643	84 787	22 779	124 911
6	980 581	47 953	277 789	7 084	18 137	59 665	165 985	33 226	2 242	49 390	82 607	86 459	23 700	126 029
7	969 744	47 893	278 296	7 071	13 866	59 964	165 613	33 305	2 204	49 521	82 457	79 016	24 044	126 155
8	970 090	47 873	277 765	7 056	13 716	60 052	168 884	33 582	2 205	48 077	83 024	78 136	23 597	125 784
9	978 107	47 733	277 090	7 056	13 836	59 863	167 373	33 596	2 202	50 243	82 852	87 491	23 615	124 818
10	976 553	47 746	276 704	7 013	13 870	59 523	164 954	33 993	2 207	51 264	81 296	88 670	23 464	125 510
11	981 538	47 993	278 281	7 043	13 629	58 970	163 591	33 702	2 232	51 093	82 416	92 867	23 615	125 767
12	979 373	47 392	277 855	7 001	13 585	58 873	163 342	33 898	2 150	54 232	82 188	87 727	23 712	127 079
20. 1	976 680	47 336	275 975	6 993	17 646	58 853	162 512	33 828	2 081	52 261	81 493	87 664	23 909	125 790
2	972 972	48 290	273 760	7 030	17 673	58 789	160 975	33 766	2 107	52 380	81 156	86 719	23 824	126 164
3	961 351	48 309	273 562	7 071	17 682	58 599	161 572	33 759	2 238	50 684	81 328	75 427	24 263	126 518

(注) (1) 規模 5 人以上の事業所。
(2) 年数値は平均値。

資料：県統計課

6 産業別総実労働時間数

(単位：時間)

年 月	調査 産業計	建設業	製造業	電気・ ガス業	情報 通信業	運 輸	卸売・ 小売業	金融・ 保険業	不動産業	飲食店・ 宿泊業	医療・ 福祉	教育・ 学習 支援業	複 合 サービス 事業	サービ ス 業
平成17年	153.8	170.8	165.3	156.0	154.0	180.9	144.9	146.9	172.1	120.4	148.1	128.0	146.0	156.4
18	154.0	156.1	167.9	156.4	165.8	190.7	148.6	150.5	146.0	119.6	144.6	124.1	144.0	151.7
19	151.6	162.2	165.9	159.0	166.7	179.0	134.5	150.8	128.1	119.8	141.7	132.2	156.8	154.9
19. 3	153.7	168.4	168.6	156.5	168.9	182.3	135.5	148.7	103.9	129.8	139.4	136.1	151.0	155.5
4	157.5	157.9	171.9	158.9	175.5	184.2	137.4	157.4	114.1	132.0	145.0	137.6	158.5	168.2
5	150.7	158.0	160.7	159.7	168.5	171.5	133.3	153.2	127.5	127.4	141.3	140.7	160.4	155.6
6	158.8	160.7	173.7	159.9	169.6	179.6	138.4	154.9	127.2	127.4	155.4	145.2	175.2	162.8
7	153.6	170.0	167.5	163.3	169.9	182.9	134.3	154.3	141.3	104.3	143.9	143.8	158.9	156.9
8	147.1	154.9	156.5	162.2	158.7	171.0	136.9	154.8	128.2	117.2	141.8	123.9	152.6	150.5
9	149.1	160.3	163.0	151.7	162.4	177.9	134.7	141.7	142.6	121.6	137.9	131.4	150.7	149.8
10	152.0	166.4	168.3	162.1	167.6	189.0	133.2	153.5	140.5	95.3	144.4	138.0	169.7	149.1
11	154.8	171.9	172.2	167.5	172.8	192.9	134.7	153.9	140.3	103.3	146.5	128.9	159.1	159.9
12	149.5	169.4	166.3	156.6	160.8	186.1	136.5	147.7	133.1	106.0	136.7	118.8	150.4	151.9
20. 1	138.3	143.7	147.0	150.9	163.2	164.6	128.3	140.7	112.3	114.4	129.7	120.1	138.2	141.2
2	150.6	176.4	166.7	157.0	172.0	182.6	133.0	144.5	123.4	115.9	139.6	131.4	145.4	148.0
3	150.9	171.9	165.0	158.6	172.0	188.6	133.6	150.7	130.8	108.0	137.8	136.2	148.6	149.0

(注) (1) 規模5人以上の事業所。
(2) 年数値は平均値。

資料：県統計課

7 職業紹介状況

(単位：人、件)

年 月	一 般 職 業 紹 介 (パートタイムを含む)							雇用保険受給 者実人員 (年度数値は 月平均)
	新規求人数	新規求職 申込件数	月間有効 求 人 数	月間有効 求 職 者 数	就 職 件 数	新規求人倍率	有効求人倍率	
平成17年	172 051	141 034	38 379	44 251	42 660	1.22	0.87	※11 686
18	174 436	134 616	39 122	41 886	41 853	1.31	0.93	※10 350
19	168 099	124 704	38 435	39 125	38 923	1.34	0.98	※ 9 490
19. 4	14 449	12 858	40 031	41 970	3 517	1.56	1.03	8 538
5	13 129	11 116	37 905	41 586	3 391	1.37	1.04	10 071
6	13 138	10 214	37 035	40 575	3 271	1.32	1.05	9 858
7	14 706	9 915	36 928	40 037	3 337	1.45	1.01	10 481
8	13 342	9 569	36 913	39 144	3 067	1.31	0.99	10 661
9	14 685	9 716	38 713	38 212	3 246	1.35	0.98	9 812
10	14 350	11 352	38 923	39 533	3 582	1.24	0.93	9 990
11	13 386	8 901	38 460	37 786	3 225	1.34	0.94	9 581
12	10 734	6 855	34 150	34 431	2 571	1.18	0.91	9 175
20. 1	14 635	10 965	35 511	35 243	2 583	1.31	0.93	8 972
2	14 374	11 219	37 210	37 427	3 249	1.22	0.92	8 536
3	12 665	10 907	37 651	39 314	3 766	1.28	0.92	8 199
4	13 054	13 262	35 832	40 853	3 306	1.35	0.94	8 137

(注) (1) ※は年度数値。
(2) 月別の求人倍率は季節調整値。

資料：茨城労働局職業安定課

8 家計主要指標 (水戸市・全国)

年 月	勤 勞 者 世 帯								全 世 帯		(6) 消 費 者 物 価 指 数	
	実 収 入	(1) 可 処 分 所 得	消 費 支 出	(2) 黒 字	貯 蓄 純 増	(3) 平 均 消 費 性 向	(4) 実 質 実 収 入 指 数	(4) 実 質 消 費 支 出 指 数	消 費 支 出	(5) エ ン ゲ ル 係 数		
水 戸 市												
平成17年	543 368	450 044	328 314	121 731	93 438	73.0	91.8	94.7	305 759	21.1	100.0	
18	557 591	463 190	321 031	142 159	128 382	69.3	102.3	97.5	313 736	21.1	100.3	
19	640 068	525 791	348 767	177 024	149 158	66.3	117.7	106.1	297 782	23.0	100.1	
19. 3	565 017	468 356	398 064	70 293	91 537	85.0	104.6	122.0	350 811	19.1	99.4	
4	564 591	447 081	339 244	107 837	75 333	75.9	104.4	103.8	430 271	15.2	99.5	
5	522 734	398 795	315 819	82 976	43 756	79.2	96.2	96.2	320 268	20.2	100.0	
6 1	001 006	821 070	309 749	511 320	463 604	37.7	184.4	94.4	288 006	21.5	99.9	
7	694 078	568 840	359 725	209 115	181 553	63.2	128.2	110.0	299 065	20.0	99.6	
8	546 502	452 446	388 898	63 547	38 301	86.0	100.4	118.2	336 448	18.3	100.2	
9	475 458	391 854	313 616	78 237	46 575	80.0	87.2	95.2	294 884	21.3	100.3	
10	533 443	441 894	311 916	129 977	110 969	70.6	97.4	94.3	298 036	21.6	100.8	
11	527 336	426 899	380 280	46 619	48 297	89.1	96.0	114.6	333 901	20.1	101.1	
12 1	206 624 1	010 943	377 971	632 972	563 987	37.4	218.4	113.2	367 113	21.8	101.7	
20. 1	483 571	396 061	341 116	54 945	15 598	86.1	88.4	103.2	343 065	19.9	100.7	
2	473 191	390 163	302 106	88 057	54 431	77.4	86.7	91.6	291 902	23.3	100.5	
3	462 789	372 161	354 256	17 905	524	95.2	84.3	106.8	316 875	22.0	101.0	

(注) (1) 実収入－非消費支出 (2) 可処分所得－消費支出 (3) 消費支出÷可処分所得
 (4) 当該項目÷消費者物価指数
 ※ 水戸市の平成19年平均値は速報値

9 実収入及び実支出 (1ヵ月・1世帯当たり) (水戸市・勤労者世帯)

年 月	集 計 世帯数	世 帯 人 員	有 業 人 員	世帯主 の年齢	実収入				実支出		
					勤め先 収 入	う ち 世帯主	世帯主の 配 偶 者	その他の 実 収 入	消費支出 計		
平成17年	56	3.34	1.48	44.6	543 368	524 446	475 053	44 936	18 922	421 637	328 314
18	55	3.30	1.51	44.7	557 591	531 938	465 109	62 469	25 653	415 432	321 031
19	54	3.46	1.53	46.6	640 068	610 271	524 672	74 662	29 797	463 044	348 767
19. 3	53	3.33	1.56	46.7	565 017	537 363	427 460	97 893	27 653	494 724	398 064
4	53	3.40	1.49	45.9	564 591	540 588	438 610	89 017	24 004	456 754	339 244
5	54	3.32	1.49	46.1	522 734	508 813	432 845	63 819	13 921	439 758	315 819
6	52	3.43	1.54	47.1 1	001 006	977 931	822 532	132 231	23 075	489 686	309 749
7	52	3.35	1.51	47.3	694 078	670 489	580 488	79 844	23 590	484 963	359 725
8	53	3.47	1.50	45.9	546 502	506 724	442 037	60 643	39 778	482 955	388 898
9	54	3.50	1.53	45.9	475 458	471 725	422 369	45 651	3 733	397 220	313 616
10	55	3.53	1.57	46.7	533 443	476 870	422 610	46 400	56 572	403 465	311 916
11	56	3.68	1.49	45.6	527 336	511 662	460 578	43 251	15 674	480 717	380 280
12 1	52	3.61	1.44	46.2 1	206 624 1	143 581 1	062 946	69 550	63 043	573 653	377 971
20. 1	50	3.66	1.42	46.2	483 571	471 676	437 077	29 554	11 895	428 626	341 116
2	54	3.57	1.43	46.8	473 191	437 106	406 104	30 153	36 085	385 135	302 106
3	51	3.42	1.33	47.1	462 789	448 799	421 731	25 522	13 990	444 884	354 256

(注) 平成19年の平均値は速報値

(単位：円, %)

勤 勞 者 世 帯								全 世 帯		(6)	年 月
実 収 入	(1) 可 処 分 所 得	消 費 支 出	(2) 黒 字	貯 蓄 純 増	(3) 平 均 消 費 性 向	(4) 実 質 実 収 入 指 数	(4) 実 質 消 費 支 出 指 数	消 費 支 出	(5) エンゲル 係 数	消 費 者 物 価 指 数	
全 国											
524 585	441 156	329 499	111 657	71 798	74.7	100.0	100.0	300 531	22.9	100.0	平成17年
525 719	441 448	320 231	121 217	82 158	72.5	99.9	96.9	294 943	23.1	100.3	18
528 762	442 504	323 459	119 045	80 900	73.1	100.4	97.8	297 782	23.0	100.3	19
445 076	378 103	339 114	38 989	11 632	89.7	85.0	103.1	313 563	21.9	99.8	19. 3
472 446	399 535	342 317	57 218	27 924	85.7	90.0	103.8	316 163	21.2	100.1	4
431 013	332 806	313 198	19 607	△4 148	94.1	81.8	94.6	293 231	23.7	100.4	5
735 579	607 088	300 190	306 898	246 120	49.4	139.8	90.8	280 587	23.9	100.2	6
592 452	489 689	321 876	167 813	123 378	65.7	112.8	97.6	291 632	23.1	100.1	7
467 786	393 486	324 876	68 610	24 460	82.6	88.6	97.9	296 035	23.8	100.6	8
431 793	362 829	311 331	51 498	18 136	85.8	81.7	93.7	281 448	24.1	100.6	9
469 981	396 530	326 737	69 792	43 879	82.4	88.7	98.2	296 984	23.0	100.9	10
435 640	365 650	302 879	62 771	33 294	82.8	82.4	91.2	282 836	23.2	100.7	11
950 654	807 253	379 388	427 865	353 891	47.0	179.2	113.9	351 667	23.9	100.9	12
438 998	367 083	341 138	25 945	△10 716	92.9	83.1	102.8	309 826	20.4	100.7	20. 1
476 282	402 903	298 539	104 364	59 046	74.1	90.3	90.2	275 827	23.2	100.5	2
453 482	379 393	342 868	36 525	19 707	90.4	85.6	103.0	312 565	22.1	101.0	3

(注) (5) 食料費÷消費支出

(6) 平成17年=100, 持家の帰属家賃を含む総合指数

資料：総務省統計局

(単位：世帯, 人, 歳, 円)

実 支 出											年 月
消 費			支 出				非 消 費 支 出				
食 料	住 居	光 熱・ 水 道	家 具・ 家 事 用 品	被 服 及 び 履 物	保 健 医 療	交 通 通 信	教 育	教 養 娯 楽	其 他 の 消 費 支 出	非 消 費 支 出	
65 558	27 479	20 076	9 320	14 968	10 414	49 718	20 172	33 578	77 032	93 323	平成17年
66 718	22 882	20 839	7 926	14 578	12 472	49 296	15 798	31 669	78 851	94 401	18
68 743	17 556	21 284	13 041	19 826	13 823	56 376	19 802	36 002	82 314	114 277	19
71 664	20 423	23 153	9 194	22 493	13 728	94 761	24 671	28 149	89 828	96 660	19. 3
69 734	17 472	22 938	10 220	21 822	9 177	48 561	16 633	37 510	85 177	117 510	4
66 380	18 318	21 328	7 733	15 307	12 213	59 936	17 108	31 089	66 405	123 940	5
62 426	14 160	19 753	18 390	25 259	13 945	37 133	17 422	34 860	66 402	179 937	6
63 976	17 089	16 473	15 326	20 653	16 038	67 839	18 139	52 979	71 214	125 238	7
64 274	27 304	19 425	18 693	12 465	19 432	74 416	12 178	30 264	110 449	94 056	8
66 164	11 526	18 683	8 887	12 227	21 142	42 367	42 073	33 678	56 868	83 604	9
66 747	15 263	17 997	13 498	30 424	12 721	43 877	14 314	31 449	65 626	91 549	10
71 357	13 048	19 600	15 588	19 181	9 609	82 321	20 904	36 849	91 824	100 438	11
79 029	12 308	22 889	15 890	23 007	11 832	49 252	14 816	45 868	103 080	195 681	12
71 660	14 564	28 702	11 220	20 530	8 773	41 930	24 460	37 501	81 777	87 510	20. 1
68 305	23 184	27 696	7 083	15 583	11 597	36 123	16 685	37 931	57 919	83 028	2
71 043	17 584	25 251	6 856	15 846	17 350	44 484	22 873	39 063	93 906	90 628	3

資料：総務省統計局

10 消費者物価指数（水戸市）

年 月	総 合	対前年 (月) 上昇率 (%)	対前年 同 上月 上昇率 (%)	食 料						住 居
				穀 類	魚 介 類	肉 類	野 菜・ 海 藻	外 食		
平成17年	100.0	△0.1	—	100.0	100.0	100.0	100.0	100.0	100.0	100.0
18	100.3	0.3	—	101.0	97.2	102.7	103.3	106.5	100.3	100.2
19	100.1	△0.2	—	101.0	97.5	98.1	108.4	103.6	100.2	99.0
19. 4	99.5	0.1	△0.6	100.0	97.1	103.7	105.3	99.9	99.8	98.7
5	100.0	0.5	△0.9	100.6	97.2	102.1	110.5	103.3	99.8	99.3
6	99.9	△0.1	△0.8	100.0	96.4	91.5	109.4	104.0	99.8	99.3
7	99.6	△0.3	△0.8	99.5	96.7	92.5	106.2	102.8	99.8	99.0
8	100.2	0.6	△0.7	100.9	97.9	95.9	108.8	103.7	100.2	98.9
9	100.3	0.1	△0.2	100.5	98.7	90.6	106.2	105.1	100.1	99.0
10	100.8	0.5	0.2	102.0	97.8	95.0	105.1	109.3	100.8	98.9
11	101.1	0.3	1.1	102.5	96.9	99.8	110.2	106.2	100.8	98.9
12	101.7	0.6	1.4	103.8	99.2	105.3	113.5	111.5	100.8	98.9
20. 1	100.7	△1.0	1.1	102.8	97.6	105.7	118.0	108.0	100.8	98.9
2	100.5	△0.2	1.3	101.8	98.4	99.8	113.0	107.4	101.0	98.8
3	101.0	0.5	1.6	102.5	100.0	101.2	111.6	111.2	101.0	98.9
4	100.9	△0.1	1.4	102.4	101.8	95.7	118.3	106.3	101.1	99.2
5p	101.8	0.9	1.8	103.5	103.0	99.7	117.4	106.0	102.4	99.1

11 農水産物の平均販売価格

年 月	だいこん (1kg)	にんじん (1kg)	ごぼう (1kg)	れんこん (1kg)	はくさい (1kg)	きゃべつ (1kg)	ね ぎ (1kg)	な す (1kg)	とまと (1kg)
平成17年	71	115	116	317	47	64	176	263	230
18	71	122	170	374	43	65	192	319	288
19	68	85	132	418	47	75	227	292	317
19. 4	79	120	170	526	55	83	181	330	400
5	66	144	219	514	48	82	250	280	248
6	58	97	183	1 011	57	65	260	275	222
7	83	104	158	980	68	86	321	326	256
8	94	75	137	623	88	104	313	206	250
9	86	114	125	410	87	81	333	202	273
10	80	116	111	335	75	73	278	301	390
11	43	96	104	335	37	60	235	267	426
12	55	72	121	416	36	65	198	362	480
20. 1	50	74	134	394	36	60	190	336	287
2	83	105	139	422	58	96	232	399	354
3	92	157	176	495	101	103	339	366	369
4	77	211	185	551	80	82	298	301	386

(平成17年=100)

光熱・水道	家具・家事用品	被服及び履物	保健医療	交通通信	自動車等関係費	教育	教養娯楽	諸雑費	生鮮食品を除く総合	年月
100.0	100.0	100.0	100.0	100.0	100.0	100.0	100.0	100.0	100.0	平成17年
103.9	96.7	99.4	99.4	100.2	101.9	100.6	99.0	100.4	100.0	18
105.1	96.1	100.5	101.4	99.8	102.3	101.2	97.4	101.2	100.0	19
104.3	94.7	100.9	102.0	98.4	100.2	101.3	96.8	101.1	99.5	19. 4
104.3	95.0	102.5	101.9	99.3	101.7	101.3	97.2	100.8	99.9	5
104.6	96.8	102.5	102.2	99.6	102.2	101.3	96.7	101.1	99.9	6
104.5	96.4	96.6	101.9	100.1	102.7	101.3	97.7	100.8	99.7	7
104.8	96.6	94.8	101.6	100.7	103.4	101.3	99.1	101.3	100.0	8
104.8	96.5	103.0	101.7	100.2	103.1	101.3	98.3	101.5	100.3	9
105.5	98.4	105.0	101.5	100.2	103.0	101.3	97.9	101.8	100.5	10
106.6	97.1	106.2	101.9	101.3	104.9	101.3	97.0	101.9	100.7	11
107.9	95.6	105.4	101.6	102.3	106.4	101.3	98.2	101.7	101.1	12
108.5	95.2	96.7	101.3	102.3	106.4	101.3	95.5	101.8	100.3	20. 1
109.0	94.1	98.9	101.4	101.6	105.5	101.3	95.7	101.7	100.3	2
109.1	94.1	103.6	100.7	102.0	106.0	101.3	96.6	101.7	100.8	3
110.6	95.1	106.1	101.4	97.5	98.8	102.5	97.8	101.7	100.9	4
110.9	93.7	104.7	101.5	101.9	105.8	102.5	98.4	101.8	101.7	5p

(注) (1) 水戸市の指数は、後日総務省統計局が公表する指数と異なる場合もある。

資料：県統計課

(2) 「総合指数」は、持家の帰属家賃を含む総合指数である。

家計・物価

農

業

(単位：円)

きゅうり (1kg)	ピーマン (1kg)	かんしょ (1kg)	レタス (1kg)	まぐろ (1kg)	かつお (1kg)	さけ (1kg)	いわし (1kg)	さば (1kg)	年月
183	314	98	134	1 673	468	755	372	423	平成17年
223	356	125	116	1 678	486	864	350	434	18
245	376	127	153	1 980	537	831	445	346	19
243	342	158	203	1 944	741	1 107	352	326	19. 4
179	315	200	159	2 246	589	1 113	478	358	5
148	268	177	117	1 888	409	1 001	449	351	6
272	324	201	136	1 889	493	928	520	315	7
228	293	141	189	1 956	482	989	445	394	8
196	357	108	152	1 808	579	731	465	358	9
242	363	90	132	1 961	595	642	411	328	10
305	330	85	112	1 894	990	617	404	318	11
406	389	96	167	2 087	1 095	798	423	292	12
462	657	112	154	2 023	888	922	297	299	20. 1
381	953	131	203	1 911	847	1 007	335	314	2
258	554	147	166	2 430	875	934	351	300	3
243	489	135	143	2 910	710	1 085	295	294	4

(注) (1) 野菜は、水戸市公設地方卸売市場の販売価格による。

資料：水戸市公設地方卸売市場 (TEL029-226-2331)

(2) 年価格は、年の加重平均値である。

12 鉱工業指数 (季節調整済指数)

(1) 生産指数

年 月	鉱工業																						
	製造工業													窯業・ 土石製品 工業	化学 工業								
	鉄鋼業	非 金 工 業	鉄 属 業	金 製 工 業	属 品 業	機 械 工 業	一 般 機 械	電 機	気 機	情 報 通 信 機 械	電 子 部 品 ・ デ バ イ ス	輸 送 機 械	精 機			密 機							
ウエイト	10	000.0	9	996.3	652.0	619.1	679.9	3	401.6	1	295.8	1	239.0	239.0	219.5	309.0	241.3	97.0	454.9	1	759.9		
平成17年	103.4	103.4	119.3	90.6	85.3	113.8	120.5	87.6	71.8	161.6	193.0	106.5	98.1	102.6									
18	106.3	106.3	119.4	92.2	81.3	122.5	132.2	84.5	90.0	175.1	222.2	136.4	95.4	101.9									
19	110.3	110.3	124.2	90.0	79.4	130.6	137.5	91.6	63.6	190.0	262.9	170.7	92.2	105.6									
19. 3	106.9	106.8	125.1	92.3	86.2	120.3	124.4	84.7	85.8	191.8	250.3	148.3	97.5	98.4									
4	105.2	105.2	128.6	88.5	82.7	121.4	123.7	78.5	89.6	189.2	268.4	150.3	95.1	104.0									
5	110.4	110.4	120.1	92.9	78.4	130.4	139.5	88.9	92.9	189.1	269.1	126.5	90.0	116.0									
6	115.2	115.2	118.7	86.4	75.4	135.9	141.9	87.7	129.8	189.5	258.5	158.4	101.1	128.6									
7	112.8	112.8	120.2	89.4	76.0	146.0	154.9	100.5	113.0	202.5	271.8	164.9	96.9	101.4									
8	109.7	109.7	121.6	92.0	77.7	133.0	133.4	91.2	97.5	198.1	262.3	166.2	95.0	102.2									
9	110.3	110.4	125.0	90.0	76.8	127.7	119.2	101.3	74.4	191.7	257.9	231.6	90.6	104.2									
10	112.0	112.0	128.9	91.7	77.4	139.3	143.8	94.3	84.5	191.8	285.8	173.8	85.2	98.5									
11	113.4	113.4	125.8	90.3	79.3	140.7	143.1	91.4	76.1	199.4	265.2	252.8	86.1	102.7									
12	112.3	112.3	129.9	88.1	81.7	136.3	134.4	108.4	89.0	201.0	287.4	180.2	88.7	98.9									
20. 1	108.6	108.6	127.8	82.5	78.0	133.5	129.7	91.3	78.0	183.7	299.9	243.7	79.4	92.5									
2	110.5	110.5	128.2	87.5	78.4	140.2	163.2	88.9	61.5	159.5	282.8	221.4	79.5	94.0									
3	110.4	110.4	127.3	91.9	80.4	133.0	156.1	88.6	78.4	168.8	252.8	204.5	79.5	91.1									
(%) 対前月増減率	△0.4	△0.4	△0.1	7.7	3.6	△4.6	△4.9	2.3	17.0	5.6	△7.3	△9.7	△0.1	△2.3									
対前年同月増減率	1.8	1.8	1.8	△1.4	△6.7	9.2	21.0	3.3	28.6	△13.2	2.2	34.7	△15.9	△10.5									

13 鉱工業指数 (季節調整済指数)

(2) 出荷指数

年 月	鉱工業																						
	製造工業													窯業・ 土石製品 工業	化学 工業								
	鉄鋼業	非 金 工 業	鉄 属 業	金 製 工 業	属 品 業	機 械 工 業	一 般 機 械	電 機	気 機	情 報 通 信 機 械	電 子 部 品 ・ デ バ イ ス	輸 送 機 械	精 機			密 機							
ウエイト	10	000.0	9	998.4	596.2	576.1	582.0	3	819.6	1	598.5	1	088.7	515.9	317.2	212.2	87.1	341.1	1	334.7			
平成17年	99.8	99.8	113.0	91.8	98.9	102.1	101.0	87.6	61.9	181.1	163.6	102.3	90.6	96.0									
18	104.2	104.2	113.5	94.0	96.7	114.2	112.5	82.1	76.6	232.2	201.2	128.8	87.4	95.5									
19	109.3	109.3	116.0	92.9	93.4	123.9	121.4	87.8	59.3	269.0	252.6	160.5	86.2	98.8									
19. 3	106.1	106.2	118.5	93.1	103.6	113.6	106.6	87.2	69.5	263.7	228.7	143.8	90.5	92.1									
4	104.7	104.8	115.6	90.9	95.4	113.3	97.4	76.6	68.6	278.1	262.1	114.2	90.0	100.1									
5	108.1	108.0	117.7	99.4	93.5	119.5	111.7	82.7	73.0	242.8	235.3	122.2	87.3	105.6									
6	110.9	111.0	117.2	88.2	91.6	126.0	125.0	76.4	109.4	267.1	265.7	151.9	88.4	112.6									
7	113.7	113.7	114.8	96.1	95.4	141.2	137.9	98.1	88.7	269.0	273.8	159.2	85.5	96.7									
8	109.4	109.4	110.2	96.9	90.4	125.8	112.7	83.6	83.1	304.1	257.0	161.1	83.4	96.2									
9	111.6	111.6	119.9	95.0	85.8	124.3	116.9	95.9	64.9	302.8	238.1	189.5	82.7	98.0									
10	107.9	108.0	116.3	94.7	90.6	127.1	111.1	85.8	68.3	288.8	270.3	161.8	83.0	91.5									
11	109.2	109.2	115.7	95.2	91.4	126.6	115.7	90.1	76.2	260.2	242.8	246.9	83.8	96.9									
12	114.7	114.7	120.1	92.3	93.8	134.7	121.8	105.6	93.4	300.0	269.8	171.5	91.5	98.1									
20. 1	115.4	115.4	123.5	86.1	94.0	138.1	132.3	89.2	78.2	283.1	279.9	212.0	86.5	90.9									
2	111.7	111.7	123.0	87.6	96.2	135.1	137.7	88.2	53.6	288.6	290.3	215.5	79.1	90.5									
3	108.7	108.7	120.9	93.1	90.8	123.0	125.6	86.0	68.3	253.8	250.0	194.3	79.9	88.0									
(%) 対前月増減率	△2.2	△2.2	△3.5	6.5	△4.9	△8.3	△8.7	△0.3	23.7	△16.7	△9.9	△9.0	△0.2	△3.3									
対前年同月増減率	1.1	1.1	2.6	△2.0	△13.1	6.5	11.5	0.9	24.3	△3.3	6.3	34.2	△12.2	△6.3									

(平成12年=100)

鉱工業											電力・ガ事業	産業総合	(参考)旧電気機械工業	年月	
製造業					工業					鉱業					
石製品工業	油製品工業	プラスチック製品工業	パルプ・紙加工工業	繊維工業	食料品・たばこ工業	その他工業	ゴム製品工業	家具工業	木材・木製品工業						その他製品工業
ウエイト	93.4	734.3	138.6	121.8	972.3	368.5	155.6	62.1	94.1	56.7	3.7	409.1	10409.1	1767.5	
	127.1	94.5	60.0	60.6	99.7	97.4	125.2	90.8	78.5	59.8	90.5	144.1	105.1	98.6	平成17年
	118.4	100.8	60.5	50.2	99.2	99.3	128.7	85.6	84.2	58.9	91.2	131.2	107.2	101.0	18
	138.3	100.6	60.7	46.0	103.4	105.0	143.0	76.5	84.3	66.0	92.8	163.6	112.4	105.3	19
	142.4	96.1	61.9	46.1	104.8	98.8	130.6	79.8	81.4	62.0	86.8	150.5	108.0	101.6	19. 3
	147.0	95.7	61.1	44.1	102.3	101.4	135.6	85.4	76.1	62.9	97.4	150.3	107.5	101.0	4
	174.2	93.3	63.1	47.2	104.3	99.6	137.9	75.4	71.7	63.4	72.8	139.7	114.0	107.7	5
	163.6	99.7	60.9	49.3	106.4	102.0	141.0	78.8	74.7	65.5	93.9	139.0	113.6	110.7	6
	121.7	100.2	61.5	43.9	100.3	99.5	135.0	75.6	75.7	68.7	92.3	152.8	114.8	119.6	7
	132.0	103.3	60.5	45.4	108.1	102.8	141.4	81.3	75.8	66.1	154.2	203.0	113.9	112.6	8
	152.0	104.9	62.1	43.3	99.5	105.0	147.1	72.5	80.2	68.0	72.0	225.4	114.4	110.3	9
	129.7	106.4	59.2	44.6	95.9	118.5	159.1	66.2	116.9	75.5	71.0	182.0	114.7	110.7	10
	121.3	105.8	59.2	50.9	102.1	120.3	159.8	68.1	119.3	72.9	105.1	215.2	117.1	111.0	11
	162.3	101.3	63.8	48.1	104.7	107.0	157.5	68.8	72.4	67.0	86.5	272.5	118.7	121.9	12
	127.1	98.7	58.7	45.2	111.8	123.2	166.4	67.9	109.9	77.0	101.3	196.1	113.0	103.0	20. 1
	137.7	95.4	58.1	43.4	102.5	115.2	156.7	64.6	118.9	64.4	90.8	207.8	114.8	98.5	2
	160.6	95.4	59.5	45.7	98.3	115.5	158.5	60.9	110.8	72.1	84.5	210.0	113.2	101.8	3
	11.4	0.4	0.8	5.5	△4.8	0.2	2.3	△8.8	△3.9	11.8	△8.0	1.0	△0.8	4.6	(%) 対前月増減率
	11.9	△2.9	△3.7	△1.5	△8.2	14.4	17.1	△25.7	36.0	15.4	△5.9	48.5	3.8	1.4	(%) 対前年同月増減率

(注) 年指数及び対前年同月増減率は原指数による。平成12年基準改定後の指数である。

資料：県統計課

(平成12年=100)

鉱工業											電力・ガ事業	産業総合	(参考)旧電気機械工業	年月	
製造業					工業					鉱業					
石製品工業	油製品工業	プラスチック製品工業	パルプ・紙加工工業	繊維工業	食料品・たばこ工業	その他工業	ゴム製品工業	家具工業	木材・木製品工業						その他製品工業
ウエイト	286.1	760.4	149.7	86.1	158.3	308.1	125.7	53.3	90.1	39.0	1.6	310.9	10310.9	1921.8	
	130.1	100.0	54.2	67.5	96.5	103.9	131.1	108.9	80.6	63.3	23.6	142.9	101.1	96.1	平成17年
	121.1	107.0	54.1	59.0	94.1	104.5	134.7	98.1	85.3	60.6	23.6	130.1	105.0	105.4	18
	145.1	107.8	53.1	56.7	96.3	107.9	149.0	88.8	80.3	65.5	21.7	162.8	110.9	110.1	19
	145.3	105.0	53.1	53.6	99.2	105.5	141.0	91.6	83.4	65.9	20.9	148.8	107.2	106.0	19. 3
	152.2	101.8	54.2	56.2	94.6	106.7	144.9	93.2	76.9	65.0	22.4	149.2	105.9	109.3	4
	167.0	103.3	52.5	58.7	96.1	104.0	141.1	87.4	80.2	70.6	21.3	138.7	110.7	110.9	5
	154.3	108.5	54.2	61.6	96.4	103.6	141.5	90.5	75.9	59.4	23.0	137.6	112.0	116.6	6
	142.3	107.4	53.7	58.2	93.4	104.1	142.9	90.8	78.2	60.3	21.8	152.6	114.8	125.9	7
	136.5	112.0	54.5	56.1	102.1	108.3	153.4	95.4	74.7	62.7	30.7	202.3	112.0	124.9	8
	172.5	112.2	55.9	51.7	94.6	109.4	152.5	95.8	75.8	71.3	20.2	224.1	114.4	112.8	9
	141.9	110.6	51.9	53.8	92.4	113.4	164.9	82.8	78.9	67.2	18.7	181.8	111.1	119.0	10
	138.9	107.2	50.5	57.9	91.2	113.3	166.1	80.7	78.0	66.9	19.1	214.7	111.6	116.2	11
	160.7	109.3	52.8	58.6	97.0	118.8	167.0	83.2	93.3	70.2	19.5	270.5	118.8	133.1	12
	153.7	107.0	52.3	58.3	104.6	117.8	166.1	74.6	91.9	70.2	20.1	195.3	118.2	122.8	20. 1
	156.4	102.6	50.7	52.8	87.1	113.0	159.2	72.5	93.7	70.0	18.4	206.8	114.7	110.6	2
	162.6	101.7	48.5	54.5	87.8	118.6	169.7	72.1	103.5	68.2	20.1	209.0	110.9	107.2	3
	0.7	0.8	△5.8	2.3	1.3	4.2	5.9	△2.6	10.2	△0.9	8.1	1.1	△2.9	△5.6	(%) 対前月増減率
	11.9	△3.2	△10.1	0.0	△12.3	11.6	17.4	△22.1	26.1	7.6	△5.1	49.2	2.6	2.0	(%) 対前年同月増減率

(注) 年指数及び対前年同月増減率は原指数による。平成12年基準改定後の指数である。

資料：県統計課

14 鉱工業指数 (季節調整済指数)

(3) 在庫指数

年 月	鉱 工 業															
	製 造 工 業														窯業・ 土石製品 工業	化 学 業
	鉄鋼業	非金 属工 業	金 属 製 工 業	機 械 工 業	機 械 業				電 機 機 械	情 報 通 信 機 械	電 子 部 品 ・ デ バ イ ス	輸 送 機 械	精 密 機 械	窯業・ 土石製品 工業		
一 機					般 機	電 機	気 機									
ウエイト	10 000.0	9 999.0	1 089.9	435.7	602.9	2 832.1	1 026.3	1 388.5	105.7	148.5	142.7	20.4	825.2	22 155.7		
平成17年	89.8	89.8	104.1	62.6	116.8	72.1	59.2	68.8	32.1	180.2	124.7	0.0	73.4	106.7		
18	91.7	91.7	112.2	58.1	92.3	76.3	60.9	63.5	27.0	300.4	125.8	0.0	74.3	111.7		
19	99.1	99.1	114.5	63.4	88.4	86.6	72.5	68.2	39.9	341.9	148.6	0.0	80.0	117.5		
19. 3	104.1	104.1	119.1	71.1	86.7	104.5	73.1	89.5	39.6	545.9	118.1	0.0	75.9	117.3		
4	100.6	100.8	118.4	68.3	92.5	94.3	77.0	76.1	46.6	358.6	152.8	0.0	76.2	114.3		
5	99.1	99.1	115.1	58.5	95.1	91.9	83.9	68.2	47.2	329.5	185.0	0.0	74.8	113.7		
6	100.4	100.4	107.2	65.7	91.5	89.0	79.6	68.6	31.2	337.9	160.4	0.0	77.9	124.2		
7	97.3	97.4	112.9	61.8	88.4	84.9	80.8	61.7	46.2	308.3	160.8	0.0	80.7	116.1		
8	97.8	97.9	112.7	59.3	86.7	81.5	77.5	64.3	39.7	262.6	150.3	0.0	83.6	119.4		
9	96.7	96.8	108.2	61.7	89.0	73.0	69.3	56.7	33.7	278.0	125.9	0.0	86.0	125.9		
10	97.5	97.5	113.9	61.5	84.6	76.4	67.3	62.1	41.0	243.8	152.2	0.0	83.0	120.4		
11	100.5	100.6	119.4	56.7	85.5	84.1	70.9	62.2	31.0	410.6	113.6	0.0	85.2	118.6		
12	99.0	99.0	120.3	60.7	84.1	83.4	71.6	63.4	38.9	316.9	145.3	0.0	82.1	112.5		
20. 1	101.8	101.1	115.9	58.9	85.0	93.8	70.2	71.3	41.6	379.4	210.3	0.0	76.8	114.4		
2	101.9	102.0	112.1	59.9	80.6	82.8	77.6	58.4	53.4	236.8	225.6	0.0	77.6	125.3		
3	104.3	104.3	110.7	60.2	86.5	86.7	78.1	57.7	43.4	335.5	231.3	0.0	79.9	125.0		
(%) 対前月増減率	3.3	3.3	△0.6	4.2	6.5	5.7	0.5	2.9	1.6	39.8	△3.3	0.0	3.8	0.6		
対前年同月増減率	1.8	1.8	△4.5	△15.4	△2.4	△14.0	12.3	△33.0	12.4	△33.1	80.3	0.0	5.2	7.7		

15 大口電力使用量

(単位：千kWh)

年度・月	総 数	鉱 工 業						そ の 他	
		鉱 業	製 造 業				鉄 道 業	そ の 他	
			化学工業	鉄 鋼 業	機 械 器 具 製 造 業	そ の 他			製造業計
平成17年度	11 521 198	2 708	1 146 731	1 755 219	2 629 670	4 229 785	9 761 417	168 392	1 588 681
18	12 064 418	2 526	1 179 921	1 871 847	3 025 189	4 340 526	10 417 483	171 228	1 473 180
19	13 080 394	2 445	1 981 649	1 770 819	3 124 571	4 583 808	11 460 846	155 179	1 461 924
19. 4	1 090 373	225	164 019	159 694	263 484	369 920	957 117	12 230	120 801
5	1 053 360	97	151 898	150 068	258 073	362 236	922 275	11 964	119 023
6	1 143 614	217	155 579	167 206	279 236	393 731	995 752	12 135	135 510
7	1 111 940	208	171 433	143 547	272 518	402 739	990 238	12 418	109 076
8	1 066 971	207	134 301	143 579	260 966	398 878	937 725	13 869	115 169
9	1 090 134	200	141 228	137 558	275 411	408 365	962 563	12 295	115 076
10	1 148 103	188	170 805	173 317	263 352	395 136	1 002 610	11 860	133 445
11	1 095 499	233	175 341	138 725	254 485	382 011	950 562	12 553	132 152
12	1 073 295	227	175 507	136 585	249 474	378 134	939 700	14 019	119 350
20. 1	1 010 054	192	170 425	139 115	235 754	345 847	891 142	14 592	104 128
2	1 082 248	226	179 417	132 958	255 758	371 651	939 784	13 682	128 557
3	1 114 803	224	191 697	148 467	256 062	375 152	971 378	13 563	129 637
4	1 112 030	210	200 570	152 285	245 915	376 959	975 728	12 199	123 892

(注) 数値は東京電力茨城支店のものである。

資料：東京電力茨城支店 (TEL 029-225-1511)

大口電力とは、主に動力用に使用され、契約が500kW以上のものをいう。

製造業その他とは、食料品製造業、繊維工業、パルプ・紙・紙加工品製造業、石油製品・石炭製品製造業、ゴム製品製造業、窯業・土石製品製造業、非鉄金属製造業、製造業その他をいう。

四捨五入の関係上、総数が一致しないことがある。

(平成12年=100)

鉱工業											電力・ガ ス事 業	産 業 総 合	(参考) 旧電 気機 械工 業	年 月	
製 造 工 業					業 業					鉱 業					
石 油 製 品 工 業	プラスチック 製品工業	パルプ・紙 紙加工業	織 維 業	食料品・ たばこ 工業	その他 工業	ゴム製品 工業	家 具 業	木 材・木 製品 工業	その他製品 工業						
ウエイト	192.2	835.8	151.2	87.9	439.0	351.4	173.9	67.3	85.7	24.5	1.0	—	10 000.0	1 642.7	
	100.4	99.9	48.4	85.7	109.1	76.6	67.7	98.8	77.7	75.2	83.1	—	89.8	76.5	平成17年
	97.9	117.3	47.6	85.4	86.9	74.2	72.7	73.0	79.8	69.5	112.6	—	91.7	82.5	18
	104.0	141.9	48.6	79.3	85.0	85.0	84.7	71.2	98.5	77.5	125.4	—	99.1	91.1	19
	124.1	133.4	46.2	83.0	96.1	78.6	76.2	75.7	81.9	69.0	117.9	—	104.1	124.4	19. 3
	99.9	138.3	48.8	82.4	84.8	80.5	76.7	81.6	84.0	66.3	109.6	—	100.6	100.6	4
	105.7	141.5	51.1	84.5	85.4	78.9	78.3	78.8	74.8	64.1	142.2	—	99.1	93.2	5
	117.9	138.9	52.9	81.3	89.3	80.3	83.5	73.6	75.9	65.1	128.1	—	100.4	89.7	6
	103.9	140.7	53.0	74.5	83.7	77.3	78.6	71.5	78.1	84.9	138.3	—	97.3	83.6	7
	109.0	144.6	49.3	72.3	88.1	77.4	75.0	77.5	81.3	82.7	150.2	—	97.8	81.2	8
	90.0	146.6	50.5	74.4	80.5	76.8	75.7	65.0	87.2	82.2	95.7	—	96.7	73.6	9
	91.1	155.6	47.5	76.5	77.4	96.4	99.2	63.0	129.3	90.3	87.5	—	97.5	76.8	10
	86.4	150.4	46.7	84.4	84.1	110.2	106.2	61.8	174.7	96.5	114.0	—	100.5	89.0	11
	98.8	157.4	48.2	82.8	70.5	105.2	107.2	62.1	153.3	96.8	107.3	—	99.0	83.1	12
	104.6	157.7	47.9	77.8	95.5	115.4	112.9	62.9	170.0	100.5	153.3	—	101.8	99.3	20. 1
	100.1	162.1	47.5	79.2	89.6	124.3	120.0	68.4	201.2	98.0	140.8	—	101.9	74.8	2
	117.4	170.6	51.4	83.0	86.2	124.6	105.9	64.0	201.8	101.2	113.6	—	104.3	82.1	3
	21.3	4.9	4.9	3.2	△2.7	0.8	△9.9	0.2	1.4	2.4	△18.7	—	3.3	12.9	(%) 対前月増減率
	△0.4	27.7	8.4	△0.1	△7.1	58.1	35.5	△13.8	147.0	46.2	△15.7	—	1.8	△31.8	対前年同月増減率

(注) 年指数及び対前年同月増減率は原指数による。平成12年基準改定後の指数である。

資料：県統計課

16 石油製品販売量

(単位：kl)

年 月	総 量	ガソリン	ナフサ	ジェット 燃料油	灯 油	軽 油	重 油	う ち A 重油
平成17年	9 861 863	1 865 331	1 426 164	68 041	780 266	1 137 228	4 584 833	1 015 783
18	8 220 590	1 835 716	1 259 607	67 524	697 915	1 118 509	3 241 319	958 096
19	9 882 212	1 781 556	1 487 506	78 482	591 182	1 097 942	4 329 110	741 500
19. 2	724 791	134 785	105 139	10 436	75 767	90 428	270 373	74 319
3	793 182	153 044	113 721	25 125	71 510	104 056	273 732	75 400
4	738 248	152 292	102 621	76	49 977	93 498	301 450	61 264
5	718 046	150 556	111 053	2 490	27 045	87 054	300 159	49 321
6	654 106	148 522	113 103	6 538	25 872	90 265	235 062	49 018
7	800 397	155 508	115 809	4 501	26 648	90 019	364 328	59 500
8	892 961	158 780	119 045	3 031	21 847	83 624	459 284	49 619
9	919 248	149 158	110 783	7 594	35 330	90 702	480 084	53 807
10	821 060	147 560	106 111	4 736	37 762	96 207	382 683	58 348
11	877 540	143 728	130 253	5 556	61 512	97 037	394 249	66 085
12	1 180 371	151 911	238 609	3 840	77 585	93 144	578 732	70 889
20. 1	1 180 553	137 935	291 574	8 278	78 999	79 716	549 611	68 997
2	1 164 370	136 302	264 401	7 492	85 825	89 288	544 496	78 050

(注) 月別の数値は、速報値である。

資料：石油連盟

17 建築主別建築着工

(単位：千㎡, 百万円)

年 月	総 数		建 築 主					
			官 公 庁		会社その他の法人		個 人	
	床 面 積	工事費予定額	床 面 積	工事費予定額	床 面 積	工事費予定額	床 面 積	工事費予定額
平成17年	4 683	643 593	160	29 601	2 219	264 500	2 304	349 492
18	5 069	719 221	136	27 309	2 572	326 933	2 361	364 979
19	4 523	684 796	87	17 283	2 396	348 895	2 040	318 621
19. 3	358	51 738	12	2 755	171	21 970	175	27 014
4	490	70 355	9	1 860	272	36 653	208	31 842
5	394	62 821	4	624	202	32 806	188	29 391
6	546	84 676	22	5 196	304	44 273	220	35 207
7	335	49 284	9	1 929	202	28 498	124	18 858
8	272	39 883	2	326	109	14 309	161	25 249
9	213	32 432	1	132	63	9 546	149	22 755
10	305	47 180	5	926	137	20 066	164	26 187
11	347	52 563	4	485	176	25 646	167	26 432
12	484	65 699	8	488	324	41 087	152	24 124
20. 1	322	51 853	3	419	134	22 292	185	29 142
2	337	44 003	8	1 522	160	16 487	169	25 994
3	245	45 106	8	1 726	106	23 012	131	20 368

資料：国土交通省総合政策局

18 着工新設住宅 (利用関係別)

(単位：戸, ㎡)

年 月	総 数		持 家		貸 家		給 与 住 宅		分 譲 住 宅	
	戸 数	床 面 積	戸 数	床 面 積	戸 数	床 面 積	戸 数	床 面 積	戸 数	床 面 積
平成17年	27 562	2 668 292	12 410	1 644 441	9 111	429 883	162	10 744	5 879	583 224
18	28 836	2 788 992	12 854	1 698 626	9 649	449 168	97	8 199	6 236	632 999
19	25 900	2 513 292	11 345	1 477 891	8 568	398 787	100	6 967	5 887	629 647
19. 3	2 385	221 270	985	129 656	886	39 881	—	—	514	51 733
4	3 054	322 684	1 081	143 262	859	41 069	23	1 462	1 091	136 891
5	2 421	232 513	1 055	136 402	712	35 651	40	1 631	614	58 829
6	2 801	257 284	1 174	151 985	1 023	45 154	3	358	601	59 787
7	2 176	222 080	725	93 955	468	23 790	—	—	983	104 335
8	1 625	167 890	980	125 201	435	21 743	14	998	196	19 948
9	1 524	150 525	854	110 753	548	26 091	1	33	121	13 648
10	2 290	222 749	928	122 351	695	30 304	1	54	666	70 040
11	1 951	178 171	918	118 349	836	39 938	6	786	191	19 098
12	1 883	164 784	806	104 870	847	36 140	5	383	225	23 391
20. 1	2 511	218 209	959	124 383	1 090	47 883	4	581	458	45 362
2	1 704	171 054	914	119 277	574	27 585	3	535	213	23 657
3	1 340	133 222	720	95 751	466	21 389	—	—	154	16 082

資料：国土交通省総合政策局

19 企業倒産状況

(単位：件、百万円)

年 月	総 数		建 設 業		製 造 業		卸 売 ・ 小 売		そ の 他	
	件 数	負 債 額	件 数	負 債 額	件 数	負 債 額	件 数	負 債 額	件 数	負 債 額
平成17年	133	57 003	41	13 862	32	17 515	30	5 021	30	20 605
18	151	123 614	43	9 927	19	17 005	42	9 080	47	87 602
19	194	86 897	67	20 151	22	6 332	46	8 507	59	51 907
19. 5	16	19 927	7	1 947	1	20	3	520	5	17 440
6	27	7 924	7	6 080	5	220	4	200	11	1 424
7	12	18 105	6	3 095	2	400	3	510	1	14 100
8	26	3 880	13	2 873	3	285	5	195	5	527
9	7	1 615	2	120	1	30	2	1 215	2	250
10	15	2 017	7	1 282	1	160	4	396	3	179
11	15	2 409	7	1 085	2	890	1	83	5	351
12	11	12 181	5	1 441	1	1 250	1	25	4	9 465
20. 1	16	8 888	10	5 423	1	500	3	565	2	2 400
2	19	6 241	5	280	1	20	7	2 045	6	3 896
3	12	1 302	6	496	1	600	1	10	4	196
4	14	2 290	5	500	3	1 100	4	600	2	90
5	11	2 371	6	1 530	2	556	2	245	1	40

(注) 負債額1千万円以上。

資料：東京商工リサーチ水戸支店 (TEL 029-224-2741)

20 文化施設利用状況

年度・月	アクアワールド・大洗 利用者数	近代美術館 入館者数	つくば美術館 入館者数	天心記念 五浦美術館 入館者数	歴史館 入館者数	陶芸美術館 入館者数	ミュージアム パーク自然博 物館入館者数	フ ラ ワ ー パ ー ク 利 用 者 数	霞ヶ浦環境 科学センター 入館者数
平成17年度	1 080 623	112 061	62 820	158 773	46 989	72 165	394 161	201 647	70 233
18	1 217 979	112 181	53 652	175 991	56 983	82 646	418 785	154 642	70 602
19	1 178 275	62 759	62 933	162 643	93 976	81 580	417 339	161 525	68 199
19. 4	80 664	4 808	3 724	9 606	4 198	3 473	38 390	14 895	3 748
5	144 438	6 290	3 339	17 501	6 077	9 010	71 228	52 232	8 076
6	77 327	5 949	6 173	17 304	4 577	6 449	30 414	29 768	4 514
7	93 693	7 297	5 055	9 144	2 623	3 526	30 928	6 231	5 935
8	196 312	6 834	6 154	14 346	9 534	4 458	54 122	2 411	13 122
9	118 139	6 056	6 506	11 733	7 347	5 666	38 163	7 538	6 266
10	84 478	19 482	2 925	12 977	7 796	13 454	45 515	15 734	5 432
11	69 827	2 706	5 813	20 835	11 288	16 064	29 773	9 212	4 162
12	57 570	3 337	3 977	9 741	3 949	4 113	11 648	2 126	3 860
20. 1	73 601	—	4 597	12 006	4 612	3 724	19 322	4 365	4 187
2	65 043	—	6 979	12 514	12 157	6 758	19 966	3 317	4 488
3	100 240	—	7 691	14 936	19 818	4 885	27 870	7 846	4 409
4	70 013	2 655	3 759	8 611	4 624	4 364	31 145	10 590	3 242

(注) 近代美術館は10月22日から休館となっており、1月から3月は完全休館。

資料：アクアワールド・大洗 (TEL 029-267-5151)
 県教育庁文化課 (TEL 029-301-5446)
 フラワーパーク (TEL 0299-42-4111)
 霞ヶ浦環境科学センター (TEL 029-828-0960)

21 消費生活相談

(単位：件)

年 月	受付 件数	内 容 別 相 談 件 数 (延)													
		安全 衛生	役 品 機 質 能	法 規 基 準	価 格 料 金	計 量 目 量	表 示 告 白	販 売 方 法	契 約 (解 約)	接 客 対 応	包 装 容 器	施 設 備	買 物 相 談	生 活 知 識	そ の 他
平成17年	23 362	315	881	585	2 742	11	632	12 220	16 225	1 349	2	3	128	722	3 421
18	19 535	346	947	710	2 759	13	480	10 568	14 507	1 353	3	8	91	246	1 533
19	15 416	366	972	951	2 830	16	726	6 843	11 475	1 497	9	9	44	85	1 377
19. 3	1 421	25	71	60	226	3	33	631	1 085	117	—	—	3	6	117
4	1 186	28	71	55	217	1	26	522	843	131	—	—	4	5	103
5	1 272	30	76	54	211	1	79	510	916	120	—	1	4	6	124
6	1 368	33	78	55	217	—	40	548	1 019	137	1	—	4	7	147
7	1 285	46	86	84	241	—	66	508	901	115	1	—	4	6	133
8	1 450	33	85	88	235	—	81	658	1 119	130	1	2	2	6	109
9	1 248	26	76	94	257	1	91	660	984	104	—	—	1	4	94
10	1 465	29	84	149	316	1	99	677	1 121	157	1	2	2	7	129
11	1 296	26	94	115	276	4	70	603	982	127	1	3	—	1	106
12	1 115	24	86	88	220	1	82	445	819	128	1	1	4	5	105
20. 1	1 112	19	71	91	241	1	58	461	803	108	—	1	4	4	116
2	r 1 205	r 35	r 76	r 88	r 240	r 1	r 61	r 512	r 869	r 122	r 2	0	r 3	r 7	r 115
3	1 097	26	67	106	255	0	51	405	786	76	1	0	5	10	109

資料：県消費生活センター (TEL 029-224-4722)

22 生活保護

年度・月	被保護 世帯	被保護 実人員	保護率 (%)	生活扶助 人員	住宅扶助 人員	教育扶助 人員	医療扶助 人員	その他扶助 人員
平成17年度	11 489	15 985	5.4	13 868	10 932	1 224	13 305	304
18	11 855	16 186	5.4	14 124	11 265	1 161	13 233	301
19	12 242	16 440	5.5	14 411	11 493	1 094	13 320	295
19. 4	12 041	16 283	5.5	14 209	11 384	1 112	13 219	310
5	12 081	16 372	5.5	14 210	11 376	1 102	13 207	297
6	12 099	16 298	5.5	14 242	11 409	1 097	13 269	305
7	12 149	16 360	5.5	14 314	11 432	1 106	13 290	290
8	12 173	16 348	5.5	14 298	11 404	1 093	13 284	299
9	12 197	16 359	5.5	14 328	11 408	1 091	13 143	292
10	12 246	16 390	5.5	14 419	11 444	1 090	13 357	293
11	12 292	16 456	5.5	14 492	11 531	1 102	13 337	285
12	12 322	16 477	5.5	14 544	11 544	1 093	13 424	275
20. 1	12 367	16 541	5.6	14 562	11 576	1 102	13 423	285
2	12 436	16 648	5.6	14 646	11 649	1 103	13 451	292
3	12 495	16 752	5.6	14 671	11 756	1 040	13 433	309
4	12 509	16 723	5.6	14 678	11 751	1 039	13 310	316

(注) (1) 保護率には停止中人員を含む。

(2) その他は、生業、出産、葬祭扶助である。

資料：県福祉指導課

23 交通事故発生件数

(単位：人、件)

年 月	発生件数	死 者	負 傷 者	原 因 別 発 生 件 数							
				安全運転義務違反			酒 酔 い 運 転	最 高 速 度 違 反	追 越 し 違 反	徐 行 違 反	一 時 停 止 違 反
				前 方 不 注 意	安 全 速 度	ハ ン ド ル プ レ ー キ 操 作 不 適 当					
平成17年	23 486	278	30 488	16 428	858	1 614	23	63	67	496	876
18	22 396	239	29 261	14 640	841	1 489	28	46	56	450	696
19	20 415	178	26 710	13 386	522	1 259	15	41	55	468	704
19. 4	1 694	19	2 176	1 122	37	112	1	2	8	34	57
5	1 754	17	2 362	1 144	51	109	—	4	7	47	87
6	1 710	13	2 211	1 115	51	120	—	5	8	41	63
7	1 617	15	2 123	1 042	33	109	—	1	3	40	68
8	1 880	14	2 618	1 215	45	121	2	2	2	51	67
9	1 471	16	1 944	922	45	101	4	3	2	34	60
10	1 818	10	2 391	1 190	38	123	1	5	3	38	57
11	1 729	17	2 247	1 197	45	91	2	4	4	38	50
12	1 855	14	2 358	1 243	48	102	—	2	3	34	61
20.1	1 482	13	1 938	1 012	41	72	1	2	6	27	51
2	1 614	18	2 054	1 020	102	103	1	3	2	36	49
3	1 442	10	1 873	965	35	67	1	3	4	21	58
4	1 492	22	1 935	997	27	85	—	6	3	25	50

(注) 原因別発生件数はうち書のため、その計は発生件数と一致しない。

資料：県警察本部交通企画課

24 自動車保険請求相談

(単位：件)

年 月	総 数			自 賠			保 障			任 意		
	被害者	加害者	その他	被害者	加害者	その他	被害者	加害者	その他	被害者	加害者	その他
平成17年	982	217	104	789	81	81	16	2	6	163	99	17
18	1 105	257	98	877	136	66	30	—	4	198	121	28
19	864	229	81	672	107	59	13	—	5	179	122	17
19. 4	70	21	5	52	6	4	1	—	—	17	15	1
5	91	21	8	73	9	6	2	—	—	16	12	2
6	70	20	6	50	12	5	4	—	—	16	8	1
7	79	14	7	66	10	5	—	—	—	13	4	2
8	68	15	7	51	10	4	2	—	2	15	5	1
9	66	15	3	49	7	3	—	—	—	17	8	—
10	74	21	11	50	6	10	1	—	—	23	15	1
11	56	20	8	45	11	6	2	—	—	9	9	2
12	62	17	8	50	5	5	1	—	2	11	12	1
20. 1	77	2	9	54	1	6	—	—	1	23	1	2
2	90	5	9	70	1	6	3	1	—	17	3	3
3	91	4	4	69	3	2	—	—	—	22	1	2
4	95	4	12	74	2	9	2	—	—	19	2	3

(注) (1) 自賠、保障、任意はうち書のため総数と合計は一致しない。

(2) 自賠＝自動車損害賠償責任保険。保障＝政府保障事業で、保険によらず直接国土交通大臣あて請求するもの（無保険・引き逃げ）。任意＝民間の保険。

資料：日本損害保険協会水戸自動車
保険請求相談センター
(TEL 029-226-1693)

25 刑法犯罪発生件数

(単位：件)

年 月	総 数 (認知件数)	凶 悪 犯	粗 暴 犯	窃 盗	知 能 犯	風 俗 犯	そ の 他
平成17年	52 266	297	1 415	40 866	2 134	307	7 247
18	47 183	263	1 508	36 082	1 963	244	7 123
19	46 134	194	1 521	35 902	1 599	219	6 699
19. 4	3 879	22	112	3 089	146	15	495
5	4 059	21	121	3 217	136	10	554
6	4 031	18	189	2 952	118	43	711
7	3 712	12	109	2 825	127	21	618
8	4 026	17	131	3 197	153	14	514
9	3 674	13	126	2 950	87	28	470
10	4 303	12	177	3 293	132	21	668
11	3 720	9	103	2 872	133	14	589
12	3 767	18	101	2 979	126	14	529
20.1	3 453	15	91	2 722	109	12	504
2	3 431	17	124	2 669	135	11	475
3	3 393	28	84	2 693	116	9	463
4	3 484	15	130	2 729	127	15	468

資料：県警察本部刑事総務課

26 火災発生件数

(単位：件、世帯、人、棟)

年 月	発生件数	罹災世帯数	罹災人員数	死 傷 者 数		焼損棟数	焼 損 面 積		損 害 額 (千円)
				死 者	負 傷 者		建 物 (㎡)	林 野 (a)	
平成17年	1 822	784	2 211	74	237	1 534	60 788	758	6 475 355
18	1 536	662	1 765	74	164	1 244	51 761	677	4 321 880
19	1 477	704	1 658	52	165	1 138	47 206	2 676	5 084 019
19. 4	125	53	149	4	20	101	5 273	2 457	701 398
5	120	33	108	7	10	80	5 542	1	1 215 578
6	105	47	135	2	10	91	2 531	0	537 726
7	83	48	110	2	8	62	1 367	31	69 048
8	137	57	130	2	15	90	4 051	28	124 927
9	75	35	76	4	4	75	4 116	2	368 296
10	91	74	147	4	26	101	3 445	4	225 022
11	98	36	92	3	8	80	2 798	1	367 417
12	126	125	210	10	19	125	5 646	—	392 354
20. 1	…	…	…	…	…	…	…	…	…
2	…	…	…	…	…	…	…	…	…
3	…	…	…	…	…	…	…	…	…

(注) 平成19年の数値は確定したものではない。

資料：県消防防災課

【新着資料案内】  【新着資料案内】

行政資料名	編集・発行所(者)	行政資料名	編集・発行所(者)
中央省庁関係		茨城県関係	
消費者物価指数年報	総務省	社会生活統計指標 平成20年3月	統計課
統計調査総覧 国(府省等)編 平成18年	〃	茨城早わかり 平成20年3月	〃
統計調査総覧 地方公共団体(都道府県・市)編 平成18年	〃	市町村早わかり 平成20年3月	〃
学校保健統計調査報告書 平成19年度	文部科学省	茨城県民の生活時間と生活行動 平成20年3月	〃
工業統計表 平成18年 産業編(概要版)	経済産業省	土地利用動向調査 平成19年度	水・土地計画課
企業活動基本調査報告書 第13回 平成18年	経済産業省関東経済産業局	旅券統計 平成20年3月	国際課
農業・食料関連産業の経済計算 平成17年度	農林水産省	学校保健・学校安全統計資料 平成19年度	教育庁保健体育課
会社標本調査 平成18年分	財務省国税庁	肥料流通調査報告 平成18肥料年度	農林水産部肥料検査所
申告所得税標本調査 平成18年分	〃		
我が国の保健統計 平成19年	厚生労働省		
人口動態統計 平成18年 下巻	〃		

この資料は、平成20年4月中に行政情報センターに到着した主なものです。ご利用ください。

行政情報センター 茨城県庁舎3階 TEL 029-301-2152

編集後記

6月・・・梅雨入りと共に、クールビズが始まりましたね。さわやかなワイシャツ姿は、職場を明るくします。

雨が多いと外に出るのがおっくうになりがちですが、今年はお気に入りの傘と長靴を購入して、元気に外を散歩しようと考えています。皆さんは、梅雨だからこそその楽しみをお持ちですか？

県内には紫陽花や花ショウブ、アヤメの名所が数多くありますので、足を運んでみるのもいいですね。私は、保和苑の紫陽花を見に行きたいと考えています。

(かつらこ)

統計いばらき 2008.6 No.649

平成20年6月発行

編集・発行／茨城県企画部統計課

茨城県統計協会

〒310-8555 水戸市笠原町978-6

電話 029-301-2637

FAX 029-301-2669

印刷所／富士オフセット印刷株式会社