



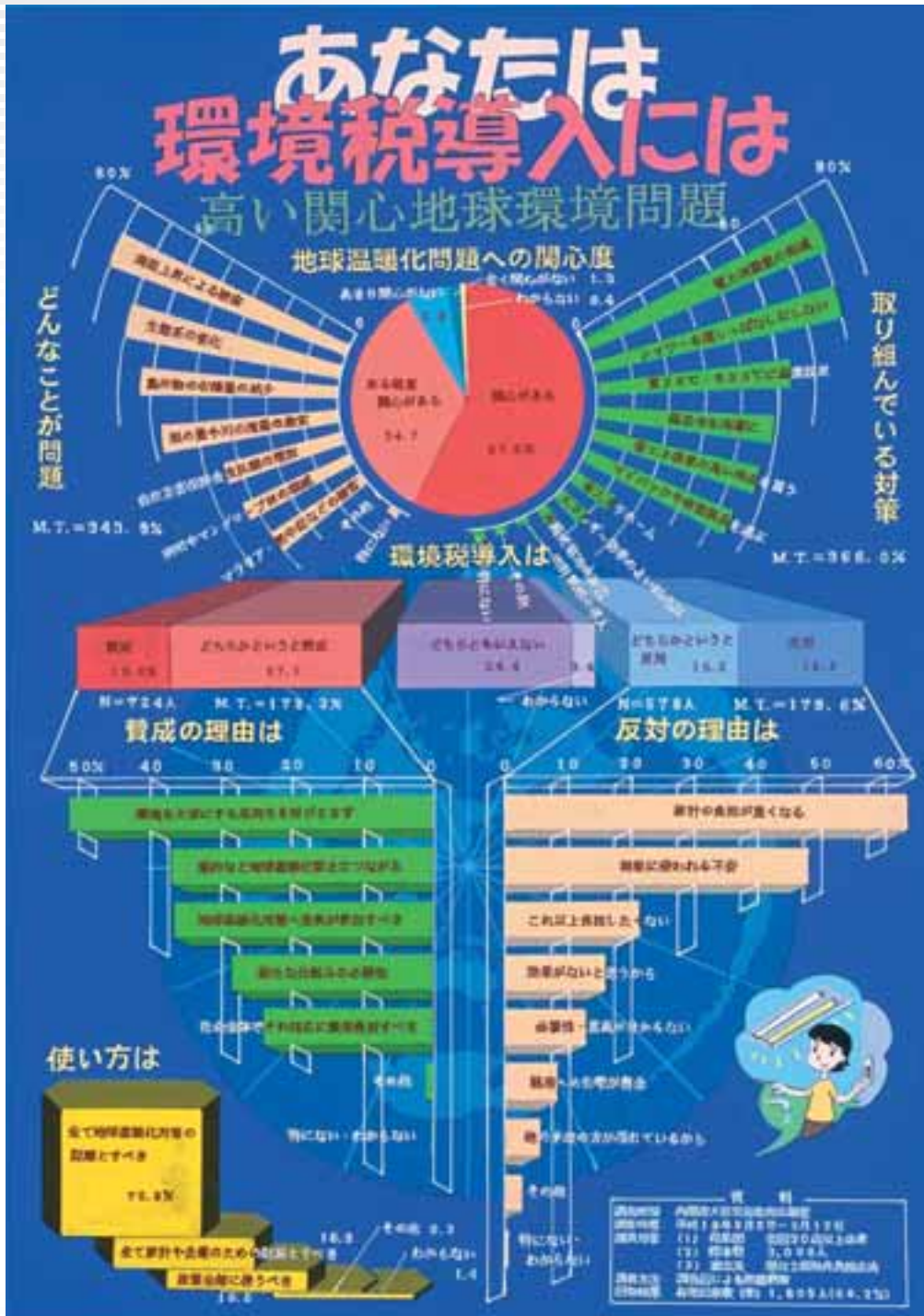
茨城県

2009 JUN. [No.661]

統計いばらき

6

- 統計の窓…平成21年経済センサス-基礎調査-について
平成20年の茨城県消費者物価指数について
- 調査から…茨城県の経済動向(茨城経済四期報 平成21年1月~3月)



目 次

統計の窓 平成21年経済センサスー基礎調査ーについて	1
平成20年の茨城県消費者物価指数について	4
調査から 茨城県の経済動向（茨城経済四期報 平成21年1月～3月）	6
統計の基礎知識	10
今月の主な動き	11
主要経済指標	13
人口	
1 人口・世帯	16
金融	
2 金融機関別実質預金・貸出残高	17
3 県内金融経済	17
労働	
4 産業別現金給与総額	18
5 産業別月末常用労働者数	18
6 産業別総実労働時間数	19
7 職業紹介状況	19
家計・物価	
8 家計主要指標（水戸市・全国）	20・21
9 実収入及び実支出	20・21
10 消費者物価指数（水戸市）	22・23
農業	
11 農水産物の平均販売価格	22・23
鉱工業・エネルギー	
12 鉱工業指数（季節調整済指数）	
(1) 生産指数	24・25
(2) 出荷指数	24・25
(3) 在庫指数	26・27
13 鉱工業指数（季節調整済指数）	
14 鉱工業指数（季節調整済指数）	
15 大口電力使用量	26
16 石油製品販売量	27
建築	
17 建築主別建築着工	28
18 着工新設住宅	28
企業経営	
19 企業倒産状況	29
福祉・生活	
20 文化施設利用状況	29
21 消費生活相談	30
22 生活保護	30
23 自殺者数	30
安全	
24 交通事故発生件数	31
25 自動車保険請求相談	31
26 刑法犯罪発生件数	32
27 火災発生件数	32
新着資料案内	33

利用にあたって

- | | |
|--|--|
| <p>1 統計表のうち、年度は会計年度（4月から翌年3月）、年は暦年（1月から12月）の数字を示します。</p> <p>2 数値は四捨五入してあるので、数値とその内訳を合計したものが一致しない場合があります。</p> | <p>3 統計表で用いている記号の意味は次のとおりです。</p> <p>— 零または該当数字のないもの</p> <p>0 該当数字が掲載単位未満のもの</p> <p>p 暫定数字</p> <p>r 訂正数字</p> <p>△ 減少または出超</p> |
|--|--|

平成21年経済センサス－基礎調査の実施について

経済センサスの「センサス」とは、「全数調査」の訳語であり、すべての対象をもれなく調査することを意味します。経済センサスは、総務省が主体となり全国のすべての事業所及び企業を対象として実施します。

1 調査の目的

平成21年経済センサス－基礎調査は、事業所及び企業の経済活動の状態を調査し、すべての産業分野における事業所及び企業の従業者規模等の基本的構造を全国的及び地域的に明らかにするとともに、各種統計調査実施のための事業所及び企業の母集団情報を整備することを目的としています。

経済センサスは、平成21年に、事業所・企業の産業や規模などの基本的構造を整備するための「経済センサス－基礎調査」を実施し、平成24年2月に、事業所・企業の活動状況を明らかにするための「経済センサス－活動調査」を実施する予定です。

2 調査の時期

平成21年7月1日現在で実施します。

3 調査の対象

全国のすべての事業所及び企業を対象に行います。

4 調査の種類

調査は、次の2種類に分けて行います。

【甲調査】……個人経営の農・林・漁業に属する事業所（農林漁家）などの、一部の事業所を除く、すべての民営事業所を調査します。

【乙調査】……国及び地方公共団体の事業所を調査します。

5 調査の方法

【甲調査】

- ・調査員による調査……調査員が調査対象事業所を訪問して調査票を配付し、事業所の事業主又は事業主に代わる方に記入していただき、記入済みの調査票を調査員が回収します。

- ・市町村による調査
- ・都道府県による調査
- ・総務省による調査

市町村、都道府県又は総務省が調査対象事業所へ郵送により調査票を配付し、事業所の事業主又は事業主に代わる方に記入していただき、記入済みの調査票を郵送又はインターネットで回収します。

※調査は、本社等でまとめて回答していただきます。

企業に属するすべての支所等の情報を正確に把握するため、調査は企業等を単位として行います。支所等の事業内容や従業者数などについても本社等において記入していただきます。

【乙調査】

乙調査は、国、地方公共団体が、国・地方公共団体の事業所に調査票を送付し、各事業所（機関）の長に記入していただき、Eメール等により回収します。



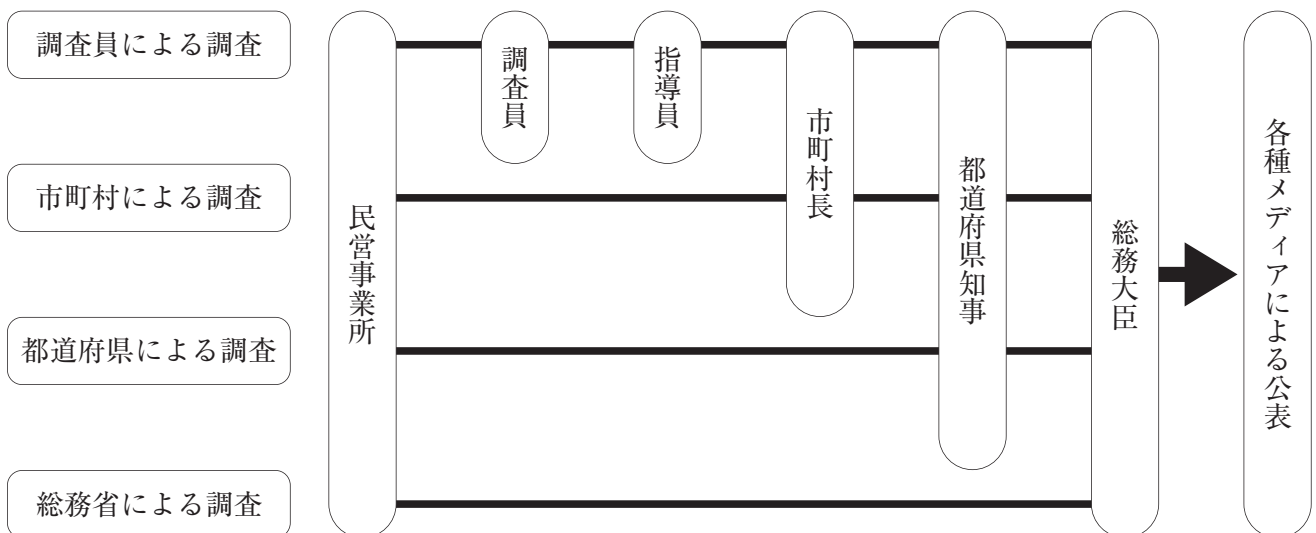
6 (1)甲調査の調査項目

- (1)名称及び電話番号
- (2)所在地
- (3)事業所の従業者数
- (4)事業所の事業の種類・業態
- (5)事業所の開設時期
- (6)経営組織
- (7)資本金等の額及び外国資本比率
- (8)決算月
- (9)持株会社か否か
- (10)親会社の有無等，子会社の有無等
- (11)法人全体の常用雇用者数
- (12)法人全体の主な事業の種類
- (13)支所等の有無等

(2)乙調査の調査項目

- (1)名称及び電話番号
- (2)所在地
- (3)職員数
- (4)事業の種類
- (5)事業の委託先の名称，電話番号及び所在地

7 甲調査の流れ



8 調査結果の公表

①速報集計

基本的な集計結果について、平成22年6月末日までに公表します。

②確報集計

・事業所に関する集計

平成22年11月末日までに公表します。

・企業に関する集計

親会社と子会社の名寄せ前の結果を平成22年11月末日までに、親会社と子会社の名寄せ後の結果を平成23年3月末日までに公表します。

9 調査結果からわかること

「平成21年経済センサス－基礎調査」の結果からは、産業分類別に見た事業所数・従業者数や、事業所数と従業者数の地域分布、従業上の地位別（常用雇用者、臨時雇用者など）に見た従業者数などがわかります。

また、「平成21年経済センサス－基礎調査」は、平成18年まで行われていた「事業所・企業統計調査」の役割も引き継ぎ、事業所の基本的構造を把握する上で欠かせない役割を果たす調査として、各種行政施策に利用されるだけでなく、企業経営や学術研究の資料としても幅広く利用されることとなります。

各種法令に基づく利用

○地方消費税の精算及び市町村への交付の際の基礎資料 など

国の行政施策への利用

○経済、環境、雇用、中小企業、男女共同参画などの施策実施の基礎資料

○国民経済計算の推計への利用 など

地方公共団体の行政施策への利用

○地下鉄やバス路線の整備や防災対策の基礎資料

○電機・ガス・水道などの各種エネルギー供給に係る施策の基礎資料

○通信設備の整備、都市の再開発計画などの基礎資料 など



平成20年の茨城県消費者物価指数について

茨城県企画部統計課 物価家計グループ 塚田 庄平

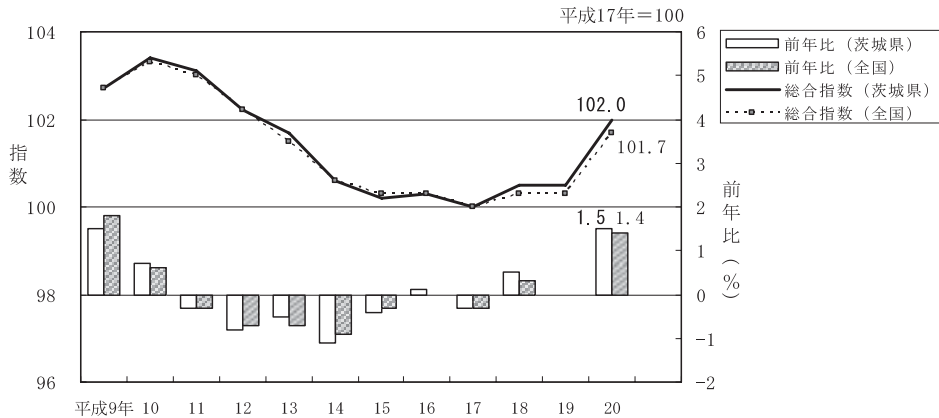
～総合指数は前年に比べ1.5%上昇，月別では年間を通じてプラス推移～

【調査結果の概要】

平成20年の茨城県消費者物価指数（県平均）は，総合で102.0（平成17年=100）となり，前年比は1.5%の上昇となりました。これは，原油や穀物の価格高騰により，石油製品や食料品などが値上がりしたことによるものです。（*石油製品…プロパンガス，灯油，ガソリン。）

前年比1.5%上昇は，消費税率引き上げなどで1.5%上昇した平成9年以来，11年ぶりの上げ幅となりました。

図1 消費者物価指数の年別推移

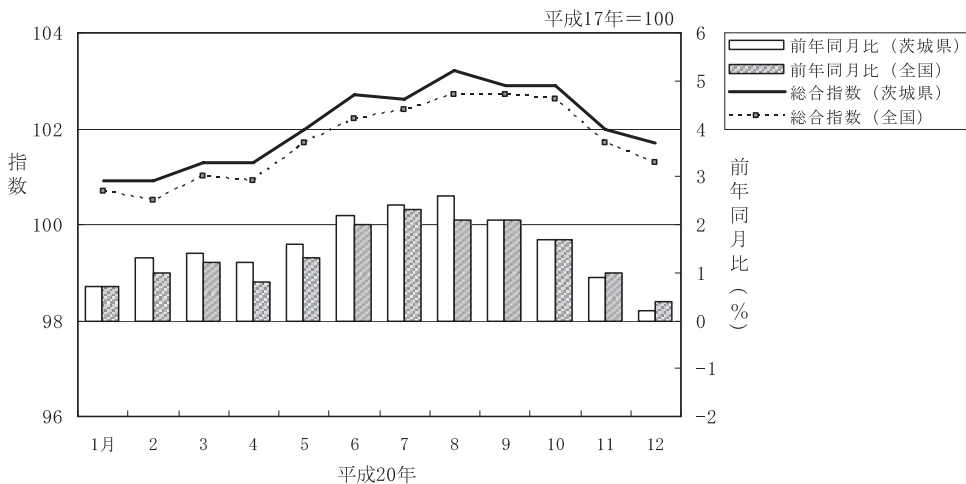


【調査結果の月別推移】

平成20年の総合指数を月別の動きで見ると，年間を通じて前年同月比プラスで推移しました。

平成19年秋頃から石油製品や食料品などの価格上昇が続き，20年8月の総合指数は16年8ヶ月ぶりとなる前年同月比2.6%上昇を記録しました。9月以降，石油製品が値下がりにしたため，上昇幅は8月をピークに4ヶ月連続で縮小しました。

図2 消費者物価指数の月別推移



【品目別価格指数の動き】

◆ガソリンや食料品など生活必需品が大きく上昇，パソコンや薄型テレビなど耐久消費財は下落

○エネルギー

原油価格高騰により，ガソリンや灯油などが上昇しました。

エネルギー品目	前年比 (%)
灯油	30.9
ガソリン	12.8
プロパンガス	9.1
電気代	4.5
都市ガス代	1.6

○耐久消費財

技術革新や性能向上などにより，パソコンやテレビなどが下落しました。

主な耐久消費財	前年比 (%)
ノート型パソコン	▲ 37.7
カメラ	▲ 29.5
電気冷蔵庫	▲ 18.0
薄型テレビ	▲ 11.7
ルームエアコン	▲ 5.4

○食料

小麦など原材料価格高騰により，パンやめん類が上昇したほか，飼料価格高騰により，肉類や卵も上昇。食料品に幅広く値上げや減量の動きがみられました。

主な食料品	前年比 (%)
スパゲッティ	20.9
即席めん	20.3
チーズ	19.9
輸入牛肉	17.0
鶏肉	16.5
チョコレート	14.9
食用油	14.6
鶏卵	7.5
食パン	6.7

参考1 商品のこの1年における上昇・下落の状況

上 昇			下 落		
品 目	前年比 (%)		品 目	前年比 (%)	
1 DVDソフト	31.5		1 ノート型パソコン	▲ 37.7	
2 うなぎかば焼き	31.3		2 さくらんぼ	▲ 33.9	
3 電気カーペット	31.1		3 カーテン	▲ 33.0	
4 灯油	30.9		4 カメラ	▲ 29.5	
5 干ししいたけ	23.9		5 DVDレコーダー	▲ 24.3	
6 婦人Tシャツ (長袖)	21.8		6 全自動洗濯機	▲ 24.0	
7 スパゲッティ	20.9		7 子供Tシャツ (半袖)	▲ 23.8	

参考2 サービスのこの1年における上昇・下落の状況

上 昇			下 落		
品 目	前年比 (%)		品 目	前年比 (%)	
1 専門学校授業料	17.9		1 自動車保険料 (自賠責)	▲ 19.8	
2 外国パック旅行	10.5		2 駐車料金	▲ 8.4	
3 出産入院料 (国立)	8.7		3 カラオケルーム使用料	▲ 3.1	
4 お子様ランチ	7.1		4 牛どん	▲ 2.6	
5 航空運賃	7.0		5 粗大ごみ処理手数料	▲ 2.4	
6 テニスコート使用料	6.8		6 腕時計修理代	▲ 1.9	
7 出産入院料 (公立)	6.0		7 大工手間代	▲ 1.8	

茨城県の経済動向（茨城経済四期報 平成21年1月～3月）

～本県経済は、引き続き悪化している～

この茨城経済四期報は、茨城県の経済活動の主要項目分野に着目し、これまで県等で公表された当該分野の各主要経済指標の数値変動をもとに、本県における最近の経済状況をマクロ的視点から、限られた統計データ分析範囲の中で、概観的にまとめたものです。

概況

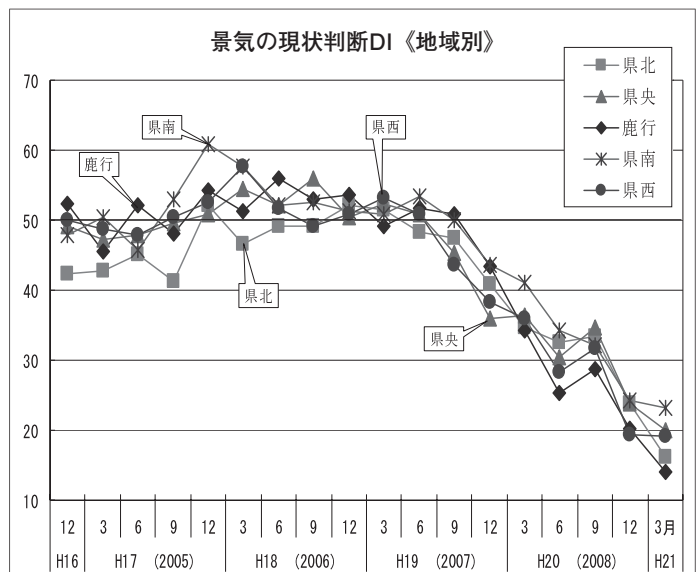
本県の最近の経済動向をみると、生産活動は大幅に減少している。消費は弱い動きで推移している。住宅投資は低調であり、公共投資は前年度水準で推移している。民間設備投資は、20年度下期は減少見込みとなっている。雇用・労働は求人数の減少と求職者数の大幅増加が続いている。景気ウォッチャー調査による景況感は、家計動向関連DI、企業関連DI、雇用関連DIがいずれも横ばいを表す50を大幅に下回っている。景気動向指数（CI）一致指数は、3か月後方移動平均で依然後退局面で推移している。県民経済計算四半期速報による県内総生産の実質経済成長率（10～12月期）は、3期連続のマイナスとなっている。

景況等

- ・景気ウォッチャー調査3月実施の現状判断DIは、前期（12月調査）比3.8ポイント低下して18.5となり、平成14年12月の調査開始以来の最低値を2期連続で更新し、横ばいを表す50を7期連続で下回った。業種別にみると、家計動向関連DI、企業動向関連DI及び雇用関連DIはいずれも前期比で下回り、調査開始以来の最低値となった。
- ・景気動向指数（CI：平成17年=100）3月の一致指数は70.9となり、前月比0.3%と僅かに上昇したが、3か月後方移動平均値でみると、依然後退局面で推移している。
〈※国の景気動向指数(CI)3月の一致指数は85.1となり、前月比-0.1%と8か月連続で低下している。〉
- ・県民経済計算四半期速報（平成20年10～12月期）の県内総生産（支出側）実質経済成長率は、前期比-2.2%（年率換算-8.7%）となり、3期連続のマイナスとなっている。
〈※国の実質経済成長率（平成20年10～12月期）は、-3.8%と3期連続マイナスとなっている。〉

地域別：現状判断DI

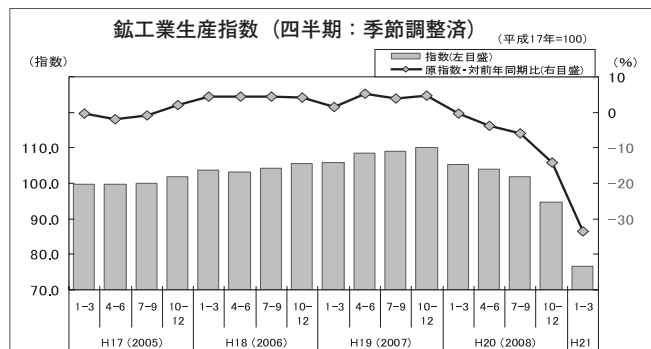
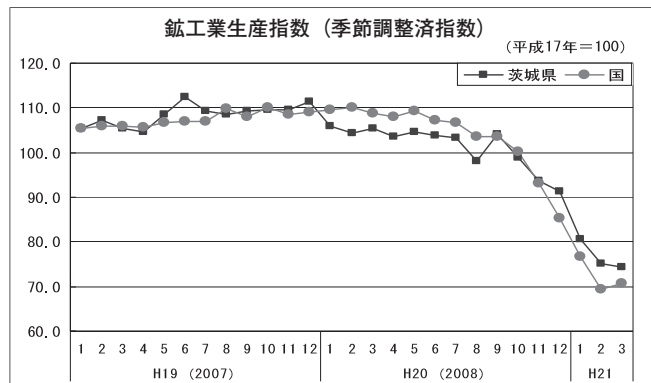
年	月	県全体	県北	県央	鹿行	県南	県西
H16	12	48.3	42.4	49.1	52.3	47.8	50.0
H17 (2005)	3	46.9	42.8	47.3	45.5	50.4	48.6
	6	47.7	45.2	47.8	52.1	45.7	47.8
	9	48.5	41.2	49.6	48.1	53.0	50.5
	12	54.1	52.2	50.9	54.3	60.8	52.5
H18 (2006)	3	53.1	46.6	54.5	51.3	57.6	57.6
	6	52.2	49.2	52.2	55.9	52.1	51.7
	9	52.0	49.1	56.0	53.1	52.6	49.1
H19 (2007)	12	51.7	52.2	50.4	53.6	51.3	50.9
	3	51.3	51.4	52.3	49.1	50.9	53.1
	6	51.0	48.2	50.9	51.7	53.5	50.9
	9	47.4	47.5	45.3	50.8	50.0	43.6
H20 (2008)	12	40.4	40.9	35.9	43.3	43.6	38.3
	3	36.5	34.6	36.4	34.3	41.1	36.0
	6	30.2	32.5	30.5	25.4	34.2	28.4
	9	32.2	33.5	34.6	28.6	32.1	31.7
H21	12	22.3	23.7	23.7	20.3	24.2	19.4
	3	18.5	16.2	20.1	14.0	23.2	19.1
前回差(ポイント)		▲3.8	▲7.5	▲3.6	▲6.3	▲1.0	▲0.3



資料出所：県統計課
（※県内5地域ごとに60名、計300名を対象にした景気ウォッチャー調査）

生産活動 ……大幅に減少

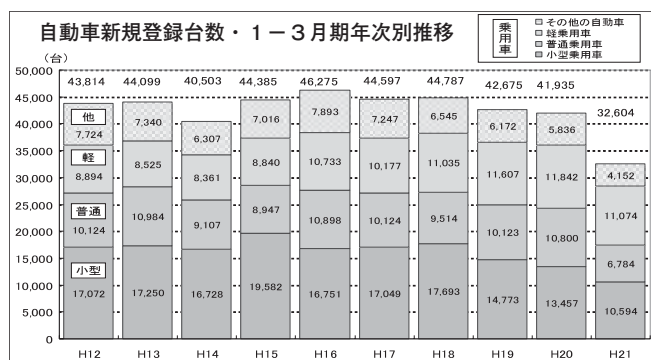
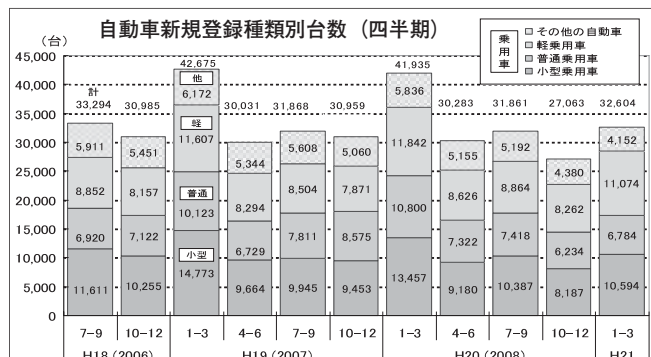
- ・ 鉱工業生産指数（平成17年=100）3月は74.3（季調済）で前月比-1.2%と6か月連続で低下し、前年同月比（原指数）では-28.7%となり、13か月連続で前年水準を下回った。四半期ベースで見ると1～3月期は、前年同期比（原指数）で-33.6%と、5期連続で前年水準を下回った。（※全国の鉱工業生産指数3月は70.6（季調済）で前月比1.6%と6か月ぶりに上昇した。原指数では前年同月比-34.2%となっている。四半期ベースでは前年同期比-34.2%と3期連続で前年水準を下回った。）
- ・ 大口電力使用量3月は、前年同月比-30.7%と5か月連続で前年水準を下回った。四半期ベース1～3月期では前年同期比-28.2%となり、2期連続で前年水準を下回った。



資料出所：県統計課
（※県内266の鉱工業製品の生産活動を毎月指数化）

消費 ……弱い動き

- ・ 大型小売店販売額3月は、前年同月比-2.4%と7か月連続で前年水準を下回った。四半期ベースで見ると1～3月期は、前年同期比-2.5%と2期連続で前年水準を下回った。百貨店販売額3月は前年同月比-14.0%と5か月連続前年水準を下回り、スーパー販売額3月は前年同月比0.8%と4か月ぶりに前年水準を上回った。既存店ベースで見ると、大型小売店販売額3月は、前年同月比-6.6%と12か月連続で前年水準を下回った。
〈※全国の大型小売店販売額3月は、前年同月比-6.7%と8か月連続で前年水準を下回った。〉
- ・ 自動車新規登録台数3月は13,663台で、前年同月比-22.5%と8か月連続で前年水準を下回った。貨物車・特殊車を除いた乗用車を前年同月比で見ると、軽乗用車は-4.0%、小型乗用車（2000cc以下）は-11.7%、普通乗用車（2000cc超）は-29.7%となった。四半期ベースで見ると1～3月期は、前年同期比-22.3%と3期連続で前年水準を下回った。
- ・ 二人以上世帯の勤労者世帯消費支出3月（水戸市）は、前年同月比-7.6%と9か月連続で前年水準を下回った。
〈※全国の勤労者消費支出3月は、前年同月比0.5%と4か月ぶりに前年水準を上回った。〉



資料出所：茨城県自動車販売店協会

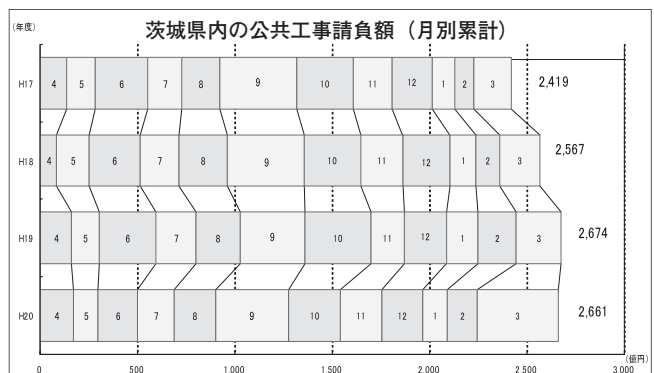
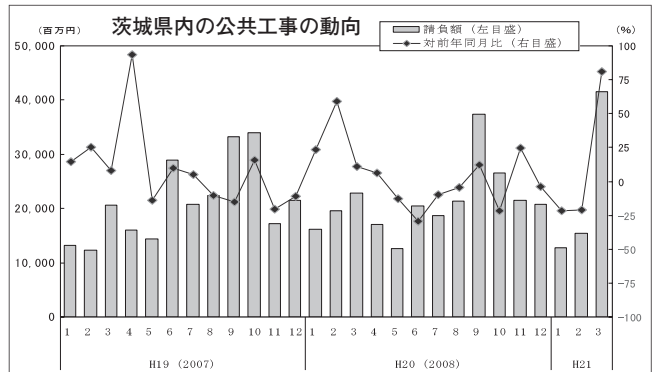
■調査から

民間設備投資 ……20年度下期は減少見込み

- 法人企業景気予測調査1～3月期調査では、20年度下期の設備投資計画額は、全産業で前年同期比-7.0%の減少見込みとなっている。20年度通期は、全産業で前年比2.7%の増加見込みとなっている。21年度通期の設備投資計画額は、前年比-31.4%の減少見通しとなっている。

建設投資 ……住宅投資は低調、公共投資は前年水準で推移

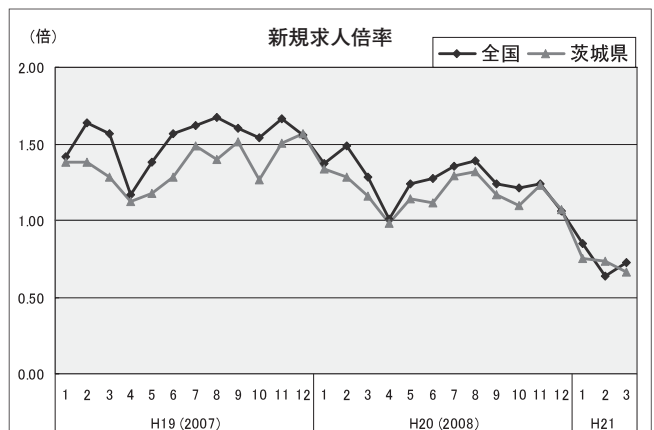
- 新設住宅着工戸数3月は1,225戸・前年同月比-8.6%と3か月連続で前年水準を下回った。四半期ベースで見ると1～3月期は、前年同期比-22.2%と2期連続で前年水準を下回った。〈※全国の新設住宅着工戸数3月は、前年同月比-20.8%と4か月連続で前年度水準を下回った。〉
- 公共工事請負額3月は、独立行政法人等の請負金額が大幅に増加したため前年同月比81.2%と4か月ぶりに前年水準を上回り、四半期（1～3月）ベースでも前年同期比18.8%と2期ぶりに前年水準を上回った。20年度累計（4～3月）では、-0.5%とほぼ前年度水準で推移した。



資料出所：茨城県内の公共工事の動向
(東日本建設業保証(株)茨城支店)

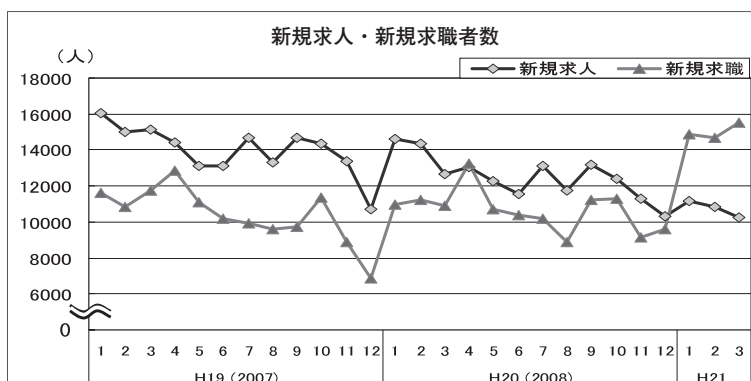
雇用・労働 ……求人数の減少と求職者数の大幅な増加が続く

- 新規求人数3月は、前年同月比-19.1%と20か月連続で減少し、新規求職者数3月は前年同月比42.2%と大幅な増加となった。新規求人倍率(原数値)は0.66倍と3か月連続1倍割れで推移している。
- 雇用保険受給者実人員3月は14,423人で、前年同月比75.9%と4か月連続増加となっている。
- 常用労働者の現金給与総額(事業所規模30人以上)2月は、対前年同月比-5.5%と3か月連続で前年水準を下回った。きまって支給する給与(事業所規模30人以上)は、対前年同月比-6.0%と2か月連続で前年水準を下回った。



○新規求人倍率（新規学卒を除きパートを含む）

年	月	新規求人倍率		茨城県		
		全国	茨城県	新規求人数(人)	新規求職者(人)	
H19 (2007)	4	1.17	1.12	14,449	12,858	
	5	1.38	1.18	13,129	11,116	
	6	1.57	1.29	13,138	10,214	
	7	1.62	1.48	14,706	9,915	
	8	1.67	1.39	13,342	9,569	
	9	1.60	1.51	14,685	9,716	
	10	1.54	1.26	14,350	11,352	
	11	1.66	1.50	13,386	8,901	
	12	1.56	1.57	10,734	6,855	
	H20 (2008)	1	1.37	1.33	14,635	10,965
		2	1.49	1.28	14,374	11,219
		3	1.28	1.16	12,665	10,907
4		1.01	0.98	13,054	13,262	
5		1.24	1.14	12,240	10,738	
6		1.27	1.11	11,533	10,382	
7		1.35	1.29	13,121	10,165	
8		1.39	1.32	11,761	8,908	
9		1.24	1.17	13,181	11,242	
10		1.21	1.10	12,404	11,321	
11		1.24	1.23	11,262	9,167	
12		1.06	1.07	10,294	9,631	
H21 (2009)	1	0.85	0.75	11,168	14,861	
	2	0.64	0.74	10,805	14,680	
	3	0.73	0.66	10,240	15,514	



資料出所：厚生労働省一般職業紹介状況「月報」及び茨城労働局職業安定部「職業安定業務月報」

前回（平成20年10～12月）の茨城県の経済動向概況
本県経済は、急速に悪化している。

※ 参考：最近の国内経済の動向
（内閣府「月例経済報告」平成21年5月25日）

総論（我が国経済の基調判断）

景気は、厳しい状況にあるものの、このところ悪化のテンポが緩やかになっている。

- ・輸出、生産は、下げ止まりつつある。
- ・企業収益は、極めて大幅に減少している。設備投資は、減少している。
- ・雇用情勢は、急速に悪化しており、厳しい状況にある。
- ・個人消費は、緩やかに減少している。

先行きについては、当面、雇用情勢が悪化するなかで、厳しい状況が続くとみられるものの、対外経済環境における改善の動きや在庫調整圧力の低下、経済対策の効果が景気を下支えすることが期待される。一方、生産活動が極めて低い水準にあることなどから、雇用情勢の一層の悪化が懸念される。加えて、世界的な金融危機の影響や世界景気の下振れ懸念など、景気をさらに下押しするリスクが存在することに留意する必要がある。

●今月の主な動き ●

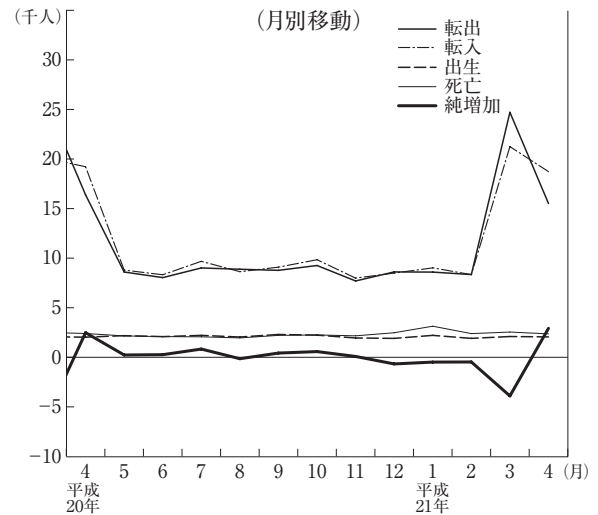
今日の主な動き

■人口 (21年5月1日現在)

4月の概況

推計人口 2,966,368人 (対前月 2,885人)
 (男 1,476,052人, 女 1,490,316人)
 〈内訳〉 自然動態 △305人
 (出生 2,029人, 死亡 2,334人)
 社会動態 3,190人
 (転入 18,585人, 転出 15,395人)
 世帯数 1,084,550世帯 (対前月 5,364世帯)

人口



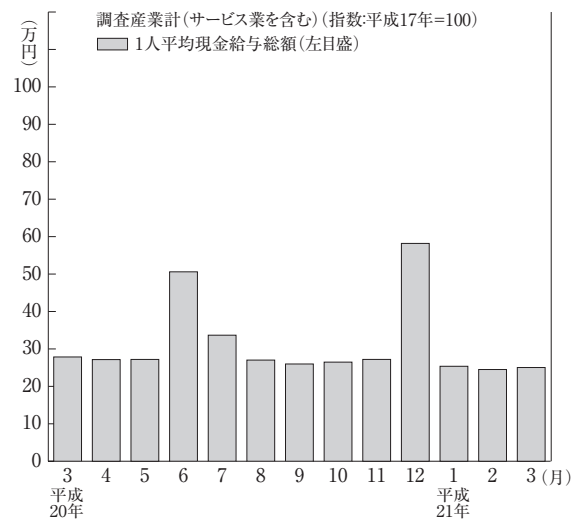
■賃金・労働時間・雇用 (21年3月)

現金給与総額 250,362円 (△8.2%)
 きまって支給する給与 242,421円 (△8.6%)
 特別に支払われた給与 7,941円

総実労働時間 143.1時間 (△ 5.8%)
 所定内労働時間 134.2時間 (△ 3.9%)
 所定外労働時間 8.9時間 (△25.7%)

※ 事業所規模5人以上, ()内は前年同月比。

賃金・労働時間・雇用



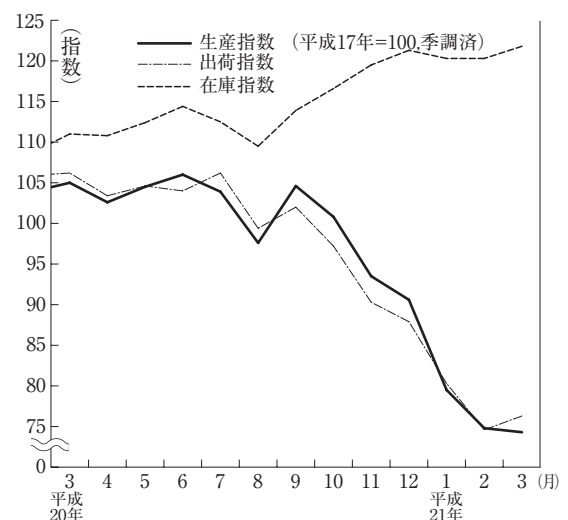
■鉱工業指数 (21年3月) (季調済, H17年=100)

生産 74.3 (前月比 △1.2%, 前年同月比 △28.7%)
 上昇…一般機械工業, 精密機械工業等
 低下…鉄鋼業, 科学工業, 情報通信機械工業等

出荷 76.3 (前月比 2.4%, 前年同月比 △27.2%)
 上昇…一般機械工業, 石油・石炭製品工業, 電子部品・デバイス等
 低下…食料品・たばこ工業, 鉄鋼業等

在庫 121.8 (前月比 △0.7%, 前年同月比 10.4%)
 上昇…鉄鋼業, 一般機械工業等
 低下…化学工業, 石油・石炭製品工業, プラスチック製品工業等

鉱工業指数〈生産・出荷・在庫〉

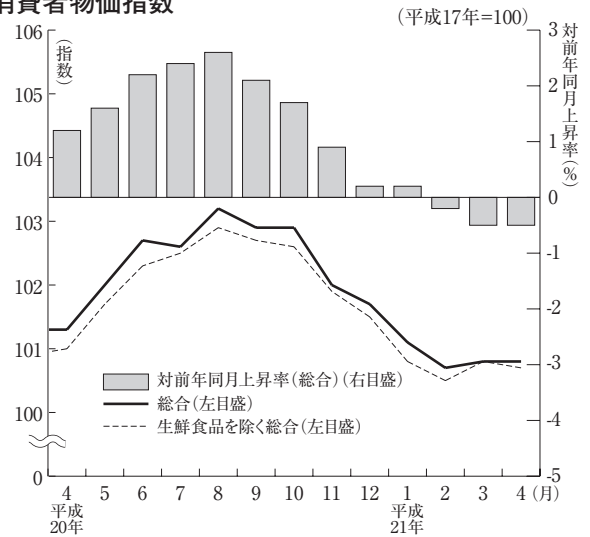


●今月の主な動き ● ●今月の主な動き ●

■消費者物価指数 (21年4月) (県平均, H17=100)

総合 100.8 (前月比 0.0%, 前年同月比 △0.5%)
 上昇した項目…生鮮野菜, シャツ・セーター・下着類, 教養娯楽サービス
 下落した項目…生鮮果物
 生鮮食品を除く総合 100.7 (前月比 △0.1%, 前年同月比 △0.3%)

消費者物価指数

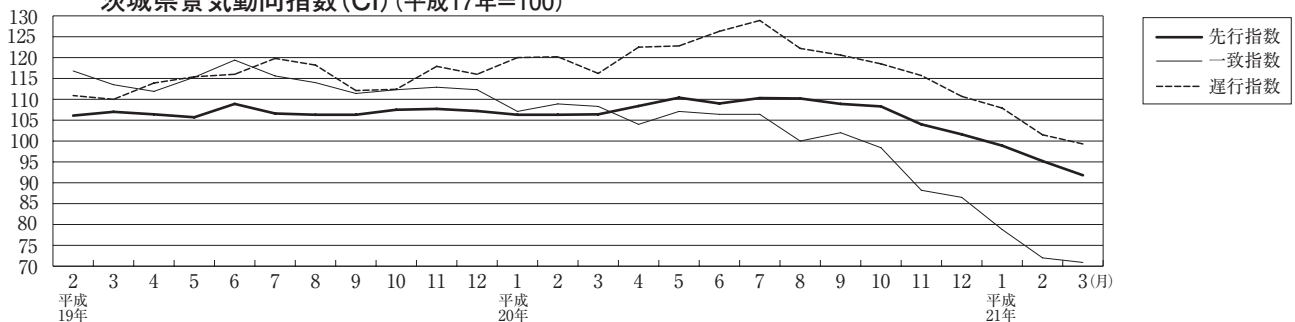


■費目別指数

区分	指数	上昇率(%)		区分	指数	上昇率(%)	
		対前月	対前年同月			対前月	対前年同月
総合	100.8	0.0	△0.5	保健医療	101.8	0.2	△1.3
食料	103.9	△0.6	0.5	交通・通信	96.1	0.0	△2.1
住居	99.7	△0.2	△0.2	教育	104.9	1.4	1.7
光熱・水道	111.8	△0.2	1.8	教養娯楽	95.1	0.6	△2.2
家具・家事用品	94.5	0.2	△0.2	諸雑費	101.3	△0.2	△0.2
被服及び履物	102.3	1.6	△3.3	生鮮食品を除く総合	100.7	△0.1	△0.3

■景気動向指数 (21年3月)

茨城県景気動向指数 (CI) (平成17年=100)

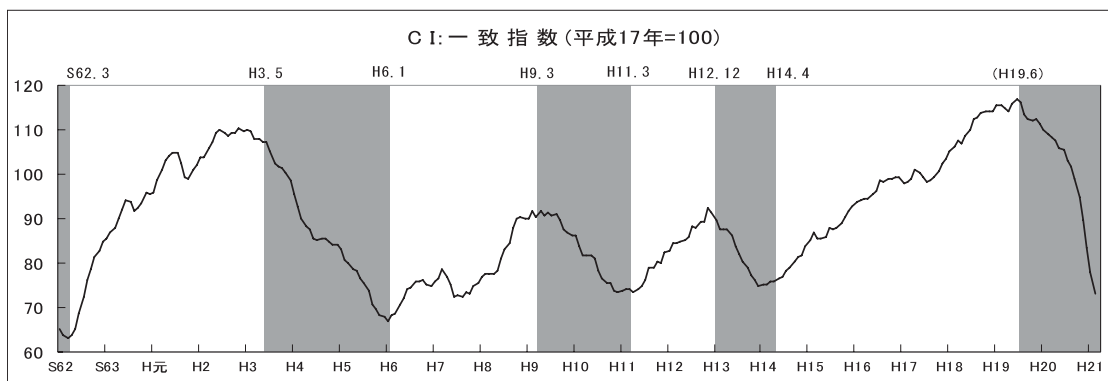


《CI (コンポジット・インデックス)》

先行指数 91.8 対前月比 3.4%低下 対前年同月比 13.5%低下
 一致指数 70.9 対前月比 0.3%上昇 対前年同月比 34.8%低下
 遅行指数 99.3 対前月比 1.4%低下 対前年同月比 13.5%低下

3月の景気動向指数 (CI) の一致指数は前月に比べ0.3%上昇、前年同月に比べ34.8%低下した。これは、7系列中4系列ではマイナスに寄与したものの、「投資財出荷指数」、「機械工業生産指数」、「茨城県管内輸入額」が前月に対してプラスとなり、その寄与度がマイナスの寄与度を上回ったためである。なお、3か月前の数値に対しては7系列全てがマイナスであるため、DI一致指数は0%であり、15か月連続で50%を下回った。

茨城県景気動向指数 (CI一致指数, 3か月移動平均グラフ)



《DI (ディフュージョン・インデックス)》

先行指数 12.5% 7か月連続50%を下回った。
 一致指数 0.0% 15か月連続50%を下回った。
 遅行指数 28.6% 7か月連続50%を下回った。

主 要 経 済 指 標 (1)

茨 城 県

年 月	人 口			勞 働					景 気 動 向 指 数	
	世 帯	人 口	人 口 増 減 率	現金給与 総 額	月末常用 労働者数	所 定 外 労働時間	有 効 求 人 倍 率	雇用保険 受 給 者 実 人 員 (年度数値 は月平均)	C I (一致指数)	D I (一致指数)
				事業所規模5人以上						
				サービス業を含む						
世 帯	人	%	円	人	時間	倍	人	平成17年=100	%	
平成18年	1 046 345	2 971 798	△0.11	335 955	975 799	12.1	0.93	※10 350	—	—
19	1 060 453	2 970 800	△0.03	320 065	974 873	11.0	0.98	※9 490	—	—
20	1 075 364	2 968 396	△0.81	321 844	978 591	11.6	0.88	※10 422	—	—
20. 5	1 070 038	2 966 831	0.01	271 953	982 887	11.8	0.97	9 299	106.9	42.9
6	1 071 282	2 967 048	0.01	505 989	980 354	12.0	0.93	9 645	105.0	57.1
7	1 072 415	2 967 332	0.03	336 704	977 782	12.0	0.91	10 418	104.9	71.4
8	1 073 716	2 968 143	△0.01	270 212	977 146	11.3	0.89	10 328	99.7	28.6
9	1 074 401	2 967 986	0.01	259 799	986 008	11.4	0.84	10 307	100.9	42.9
10	1 075 364	2 968 396	0.02	264 757	981 810	11.3	0.80	10 124	96.6	14.3
11	1 076 484	2 968 954	0.00	272 000	982 001	11.2	0.76	9 533	86.8	0.0
12	1 077 476	2 969 024	△0.02	581 860	984 816	10.8	0.73	10 036	85.1	0.0
21. 1	1 077 680	2 968 345	△0.02	253 665	1 032 140	9.1	0.62	10 581	77.4	0.0
2	1 078 179	2 967 850	△0.02	245 017	1 022 450	8.8	0.55	12 235	70.7	14.3
3	1 078 655	2 967 367	△0.13	250 362	1 014 670	8.9	0.49	14 423	70.9	0.0
4	1 079 186	2 963 483	0.07	…	…	…	…	…	…	…
5	1 084 550	2 966 368	…	…	…	…	…	…	…	…
資料出所	県 統 計 課					茨城労働局職業安定課		県 統 計 課		
関連ページ	16ページ			18～19ページ			19ページ			

(注) 世帯と人口の各年の数値は10月1日現在, 人口増減率は10月1日～翌年9月30日。
 月末常用労働者数及び所定外労働時間数の各年の数値は, その年の1ヶ月平均。
 有効求人倍率はパートタイムを含む数値。※は年度数値。

全 国

年 月	人 口		勞 働					景 気 動 向 指 数		
	人 口	人口増減 率	現金給与 総 額	賃金指数 (名目)	常用雇用 指 数	所 定 外 労働時間 指	有 効 求 人 倍 率	完全失業 率	C I (一致指数)	D I (一致指数)
			事業所規模5人以上			季節調整値				
			サービス業を含む							
万 人	%	円	平成17年=100			倍	%	平成17年=100	%	
平成18年	12 777	0.01	335 774	100.2	100.6	102.6	1.06	4.1	—	—
19	12 777	0.01	330 313	99.2	102.2	103.9	1.04	3.9	—	—
20	…	…	331 300	98.9	103.7	102.3	0.88	4.0	—	—
20. 5	12 766	0.18	277 395	83.0	104.0	100.6	0.92	4.0	103.4	18.2
6	12 768	0.15	467 938	139.8	104.1	100.7	0.91	4.1	101.9	27.3
7	12 770	0.01	388 095	116.0	104.3	102.6	0.89	4.0	101.9	36.4
8	12 771	△0.34	284 657	85.0	104.1	97.9	0.86	4.2	99.1	9.1
9	12 766	0.23	273 605	81.6	104.1	101.0	0.84	4.0	98.4	0.0
10	12 769	0.03	275 454	82.2	104.1	102.0	0.80	3.7	96.1	0.0
11	12 770	△0.08	288 588	86.0	104.2	101.1	0.76	3.9	93.2	0.0
12	12 769	…	592 339	176.5	104.3	97.4	0.72	4.4	90.6	0.0
21. 1	p12 765	…	272 793	82.3	103.8	85.8	0.67	4.1	88.0	0.0
2	p12 763	…	266 239	80.3	103.8	83.0	0.59	4.4	85.2	0.0
3	p12 760	…	273 163	82.4	102.8	84.9	0.52	4.8	84.8	0.0
4	p12 761	…	272 453	82.2	104.1	86.8	0.46	5.0	85.8	11.1
5	p12 758	…	…	…	…	…	…	…	…	…
資料出所	総務省統計局		厚 生 勞 働 省				総務省統計局	内 閣 府		

(注) 世帯と人口の各年の数値は10月1日現在, 人口増減率は10月1日～翌年9月30日。
 有効求人倍率はパートタイムを含む数値。

主 要 経

茨 城 県

年 月	鉱工業・エネルギー				公共投資	金融・企業経営				
	鉱工業 生産指数	鉱工業 出荷指数	鉱工業 在庫指数	大口電力 使用量	公共工事 請負契約額	金融機関預貸金		手形交換高		企業倒産 件数
						実質預金	貸出金	枚数	金額	
	鉱工業総合季節調整済指数			500kW以上		年度末		手形交換所分		
平成17年=100			千kwh	百万円	億 円	千枚	百万円	件		
平成18年	104.3	103.6	102.6	※12 064 418	※256 713	131 360	73 953	※1 168	※1 249 728	151
19	108.3	107.3	108.4	※13 080 394	※267 365	133 744	74 344	※1 077	※1 272 871	194
20	101.6	101.2	113.2	※12 095 561	※266 115	136 168	75 885	※959	※1 166 174	209
20. 5	104.7	104.0	111.9	1 046 536	12 621	134 679	73 793	70	88 293	11
6	103.9	103.5	114.5	1 137 497	20 446	136 987	73 492	96	150 056	24
7	103.4	104.8	112.6	1 129 509	18 765	135 641	72 951	86	105 718	16
8	98.0	99.9	109.7	1 083 015	21 393	135 831	73 198	66	79 398	20
9	104.0	101.4	114.2	1 089 694	37 397	134 611	73 715	95	130 289	16
10	99.0	96.1	116.9	1 161 399	26 522	134 456	73 662	80	96 449	19
11	93.7	91.4	119.3	1 088 920	21 472	134 562	73 631	60	77 415	21
12	91.2	88.9	121.2	944 527	20 702	136 370	74 742	87	125 957	21
21. 1	80.5	80.2	120.6	773 915	12 749	135 494	74 687	72	92 686	11
2	75.2	74.5	122.6	755 882	15 456	136 173	74 717	73	89 269	24
3	74.3	76.3	121.8	772 637	41 520	136 168	75 855	91	119 495	29
4	867 271	17 437	137 538	75 736	75	97 688	29
5	13
資料出所	県 統 計 課			東京電力 茨城支店	東日本建設業 保証㈱茨城支店	日本銀行水戸事務所		社) 茨城県銀行協会		東京商工 水戸
関連ページ	24～27ページ			26ページ	17ページ					29ペー

(注) 公共工事請負契約額は工事場所以外。※は年度数値。
手形交換高の枚数及び金額は、法定交換所及び未指定交換所の総計。
鉱工業指数の年指数は、原指数。

全 国

年 月	鉱工業・エネルギー				公共投資	金融・企業経営				
	鉱工業 生産指数	鉱工業 出荷指数	鉱工業 在庫指数	大口電力 使用量 (9電力会社)	公共工事 請負契約額	銀行券 発行高	国内銀行主要勘定		手形交換高	
							実質預金	貸出金	枚数	金額
	鉱工業総合季節調整済指数					年月末				
平成17年=100			百万kwh	億円	億円	十億円		千枚	億円	
平成18年	104.5	104.6	102.7	282 771	93 878	798 367	528 667	415 577	134 235	4 779 275
19	107.4	107.8	104.0	295 158	94 329	812 777	545 043	417 639	123 570	4 632 613
20	103.8	104.3	109.0	297 783	97 405	814 783	557 055	436 848	112 001	4 329 746
20. 5	109.3	109.7	105.3	24 710	3 892	755 697	552 339	417 050	8 131	336 916
6	107.1	106.9	106.2	25 901	8 439	762 909	557 422	418 996	10 505	427 473
7	106.8	107.4	106.3	27 430	8 851	760 337	552 087	418 601	10 611	356 437
8	103.5	103.9	106.1	25 647	8 074	759 270	550 821	418 867	7 547	303 489
9	103.6	104.0	107.7	26 031	10 040	754 929	552 083	420 719	10 039	388 508
10	100.1	100.9	108.9	25 500	10 818	766 116	548 134	423 809	8 929	362 933
11	93.1	93.6	109.5	23 361	6 621	765 945	554 497	428 411	7 078	275 063
12	85.3	86.0	109.7	21 483	8 457	814 783	557 055	436 848	10 336	387 522
21. 1	76.7	76.7	108.0	19 408	5 432	768 494	554 954	433 735	7 859	308 944
2	69.5	72.0	103.5	17 976	7 658	769 222	559 071	434 557	7 954	295 572
3	70.6	73.1	99.8	18 968	15 898	768 977	567 747	437 537	9 725	401 625
4	74.8	75.3	97.1	19 292	3 927	783 341	567 707	433 783
5	764 061
資料出所	経 済 産 業 省			資源エネ ルギー庁	国土交通省	日 本 銀 行 調 査 統 計 局				

(注) 全国の大口電力使用量は9電力会社の計。
国内銀行主要勘定は、第2地方銀行協会加盟行(相互銀行を含む)を含むベースで週及調整。
鉱工業指数の年指数は、原指数。

済 指 標 (2)

茨 城 県

企業倒産 負債金額	建 築				家計・物価				生 活	年 月
	建築着工 床面積	建築着工 工事費 予定額	新設住宅 着工戸数	新設住宅 着工床面積	家計消費支出 (水戸市) (勤労者世帯)	百貨店 売上高	新車登録 台数	消費者 物価指数 (水戸市)	旅券発行件数 (観光訪問・その 他個人的目的)	
	百万円	千㎡	百万円	戸	㎡	円	百万円	台	平成17年=100	
123 614	5 069	719 221	28 836	2 788 992	321 031	59 808	140 355	100.3	89 420	平成18年
86 897	4 523	684 796	25 900	2 513 292	348 767	59 861	135 533	100.1	86 979	19
51 848	4 192	664 444	24 684	2 295 078	324 924	…	131 147	101.8	79 554	20
2 371	338	49 950	2 226	199 290	340 042	4 526	9 533	101.7	6 363	20. 5
2 608	338	55 075	2 129	203 482	317 502	4 971	11 278	102.6	6 763	6
1 586	417	66 490	2 585	242 816	321 374	5 234	11 531	102.3	7 706	7
2 913	396	61 449	2 307	207 061	298 091	3 870	7 985	103.0	9 633	8
4 193	394	60 855	1 979	183 458	313 024	3 988	12 345	102.9	5 892	9
4 941	393	63 016	1 909	175 454	285 987	4 669	9 708	102.9	5 319	10
9 209	282	51 073	1 731	161 907	338 631	5 031	9 222	101.8	4 624	11
5 306	351	53 123	2 005	178 233	315 154	6 076	8 133	101.3	5 343	12
4 710	254	41 634	1 681	145 455	296 188	4 893	8 839	100.5	8 039	21. 1
6 232	r 251	r 43 762	1 471	142 715	296 188	3 959	10 102	100.2	7 196	2
5 435	204	31 345	1 225	130 955	261 732	4 746	13 663	100.5	7 391	3
27 591	…	…	…	…	327 334	3 761	6 960	100.2	7 562	4
5 568	…	…	…	…	…	…	8 003	100.6	4 061	5
リサーチ 支店	国土交通省総合政策局				総務省統計局	経済産業省	茨城県自動車 販売店協会	県統計課	県バスボ ートセン ター	資料出所
ジ	28ページ				20～21ページ			22～23ページ		関連ページ

(注) 消費者物価指数は持家の帰属家賃を含む総合指数。

全 国

企業倒産 件数	企業倒産 負債金額	建 築				家計・物価					企 業 物価指数 (国内)	年 月
		建築着工 床面積	建築着工 工事費 予定額	新設住宅 着工戸数	新設住宅 着工 床面積	家計消費 支出 (勤労者世帯)	百貨店 売上高	新車登録 台数	消費者 物価指数	企 業 物価指数 (国内)		
		件	億円	千㎡	億円	戸	千㎡	円	億円	千台		
9 351	52 718	188 875	288 426	1 290 391	108 815	320 231	86 440	3 716	100.3	102.2	平成18年	
10 959	54 917	160 991	248 943	1 060 741	90 651	323 459	84 674	3 434	100.3	104.0	19	
12 681	119 113	157 411	268 082	1 093 485	90 768	324 929	…	3 212	101.7	…	20	
994	4 811	13 368	23 230	90 804	7 624	315 152	6 405	221	101.7	108.9	20. 5	
1 065	4 719	14 417	23 616	100 929	8 265	307 975	6 442	281	102.2	109.9	6	
1 131	6 402	14 491	26 700	97 212	8 061	330 483	7 716	303	102.4	112.4	7	
1 018	8 149	14 306	24 539	96 905	8 221	322 501	5 567	194	102.7	112.5	8	
1 122	53 198	13 757	23 105	97 184	8 286	307 778	5 731	311	102.7	111.8	9	
1 231	9 790	12 878	22 251	92 123	7 475	313 544	6 369	234	102.6	109.5	10	
1 010	5 412	11 924	20 798	84 277	6 747	310 146	7 058	216	101.7	107.5	11	
1 147	5 968	12 024	20 681	82 197	6 532	365 435	8 658	184	101.3	106.3	12	
1 156	8 644	10 480	18 406	70 688	5 660	321 732	6 705	174	100.7	r 104.7	21. 1	
1 131	11 979	9 795	17 984	62 303	5 396	295 494	5 144	218	100.4	r 104.3	2	
1 216	10 384	9 992	17 534	66 628	5 724	344 643	6 265	323	100.7	104.0	3	
1 169	5 074	…	…	…	…	344 514	5 611	166	100.8	r 103.4	4	
1 057	5 116	…	…	…	…	…	…	179	…	103.0	5	
(株)帝国データバンク	国土交通省総合政策局				総務省 統計局	経済産業省	日本自動車 販売協会連合会	総務省 統計局	日本銀行	資料出所		

(注) 企業倒産件数及び負債金額は、負債額1,000万円以上の法的整理による倒産企業。
消費者物価指数は持家の帰属家賃を含む総合指数。

1 人口・世帯

(単位：世帯，人)

年月日	世帯数	人口			対前年 (月) 増減数	人口移動			
		総数	男	女		自然動態		社会動態	
						出生	死亡	転入	転出
18.10.1	1 046 345	2 971 798	1 478 418	1 493 380	△3 369	2 109	1 901	8 365	9 166
19.10.1	1 060 453	2 970 800	1 477 669	1 493 131	△998	2 018	1 873	7 866	8 204
20.10.1	1 075 364	2 968 396	1 476 676	1 491 720	△2 404	2 272	2 182	9 015	8 695
21. 3.1	1 078 655	2 967 367	1 476 139	1 491 228	△483	1 881	2 358	8 267	8 273
4.1	1 079 186	2 963 483	1 474 114	1 489 369	△3 884	2 067	2 514	21 089	24 526
5.1	1 084 550	2 966 368	1 476 052	1 490 316	2 885	2 029	2 334	18 585	15 395

(市町村)

水戸市	109 708	264 528	128 218	136 310	283	210	214	2 105	1 818
日立市	78 383	194 168	96 902	97 266	336	135	166	1 121	754
土浦市	56 317	144 236	71 857	72 379	278	98	118	1 209	911
古河市	50 653	143 962	71 813	72 149	0	111	97	574	588
石岡市	26 709	79 546	38 931	40 615	△36	56	58	302	336
結城市	17 371	52 166	26 000	26 166	8	44	35	237	238
龍ヶ崎市	29 173	79 243	39 644	39 599	11	46	46	396	385
下妻市	15 187	45 476	22 727	22 749	△50	30	26	218	272
常総市	20 842	65 828	32 715	33 113	24	46	61	348	309
常陸太田市	20 185	57 205	27 710	29 495	△107	17	41	140	223
高萩市	11 860	31 390	15 330	16 060	△53	15	22	98	144
北茨城市	17 426	47 497	23 390	24 107	△64	22	62	145	169
笠間市	28 008	79 958	39 176	40 782	△108	43	76	290	365
取手市	42 960	109 559	54 098	55 461	4	63	82	610	587
牛久市	30 440	80 621	40 035	40 586	204	61	44	583	396
つくば市	85 857	211 225	108 536	102 689	1 837	176	133	3 895	2 101
ひたちなか市	60 063	156 258	78 496	77 762	192	112	102	861	679
鹿嶋市	25 452	65 608	33 733	31 875	139	58	49	455	325
潮来市	10 320	30 793	15 192	15 601	△57	17	32	98	140
守谷市	22 088	60 183	30 412	29 771	275	52	30	597	344
常陸大宮市	16 241	45 936	22 501	23 435	△81	20	46	154	209
那珂市	19 036	54 285	26 474	27 811	△45	38	43	225	265
筑西市	35 258	109 235	54 008	55 227	△94	59	99	318	372
坂東市	16 957	56 676	28 553	28 123	△71	32	56	175	222
稲敷市	14 964	47 344	23 404	23 940	△83	22	58	132	179
かすみがうら市	15 021	43 981	22 111	21 870	6	33	41	227	213
桜川市	14 099	46 736	22 872	23 864	△28	30	37	127	148
神栖市	35 647	93 965	48 238	45 727	101	76	66	566	475
行方市	11 621	38 366	18 836	19 530	△66	16	33	151	200
鉾田市	17 149	50 521	25 333	25 188	43	29	47	259	198
つくばみらい市	14 775	43 148	21 482	21 666	119	38	30	285	174
小美玉市	17 033	52 484	26 429	26 055	7	34	37	265	255
茨城町	11 047	34 717	17 187	17 530	166	13	39	334	142
大洗町	7 094	18 602	9 038	9 564	34	12	13	112	77
城里町	7 402	22 158	10 811	11 347	△8	18	31	64	59
東海村	13 956	36 767	18 492	18 275	29	33	22	221	203
大子町	7 336	20 445	9 970	10 475	△53	7	33	49	76
美浦村	6 317	17 452	8 857	8 595	△42	15	12	77	122
阿見町	17 957	47 788	23 662	24 126	2	40	22	270	286
河内町	3 097	10 311	4 997	5 314	△16	8	8	25	41
八千代町	6 588	23 173	11 799	11 374	△82	10	21	65	136
五霞町	2 959	9 563	4 769	4 794	2	3	4	35	32
境町	7 861	25 830	12 878	12 952	△59	20	26	99	152
利根町	6 133	17 435	8 436	8 999	△12	11	16	68	75

2 金融機関別実質預金・貸出残高

(単位：億円)

年 月	総 額		銀 行		そ の 他	
	預 金	貸 出	預 金	貸 出	預 金	貸 出
平成18年度末	131 360	73 953	86 843	49 999	44 516	23 953
19	133 744	74 344	88 313	51 124	45 431	23 220
20	136 168	75 885	90 480	52 460	45 688	23 424
20. 4	135 223	73 958	89 493	50 611	45 730	23 346
5	134 679	73 793	89 089	50 512	45 590	23 281
6	136 987	73 492	90 960	50 244	46 027	23 248
7	135 641	72 951	90 169	50 106	45 471	22 845
8	135 831	73 198	90 229	50 366	45 601	22 832
9	134 611	73 715	89 052	50 742	45 559	22 973
10	134 456	73 662	88 865	50 744	45 591	22 917
11	134 562	73 631	88 979	50 700	45 582	22 931
12	136 370	74 742	90 165	51 474	46 205	23 267
21. 1	135 494	74 687	89 566	51 452	45 928	23 235
2	136 173	74 717	90 156	51 516	46 017	23 201
3	136 168	75 885	90 480	52 460	45 688	23 424
4	137 538	75 736	91 423	52 081	46 115	23 655

(注) (1) 銀行は、都市銀行、地方銀行、第二地方銀行、信託銀行(信託勘定を含む)の計。
 (2) 預金の「その他」は労働金庫、商工組合中央金庫、農業協同組合、漁業協同組合、信用組合、信用金庫の計。
 (3) 貸出の「その他」は国民生活金融公庫、中小企業金融公庫、労働金庫、商工組合中央金庫、農業協同組合、漁業協同組合、信用組合、信用金庫の計。

資料：金融経済概況
 (日本銀行水戸事務所〈TEL 029-224-2734〉)

3 県内金融経済

年 月	銀 行 券 (億円)		手 形 交 換 高		不 渡 手 形		信 用 保 証 (件)	
	発 行	還 収	枚 数 (千枚)	金 額 (百万円)	枚 数 (枚)	金 額 (百万円)	保証承諾	代位弁済
平成18年	5 341	3 783	※1 168	※1 249 728	※3 339	※4 741	45 651	2 525
19	5 844	3 811	※1 077	※1 272 871	※3 461	※4 405	45 841	2 592
20	6 042	3 067	46 228	3 109
20. 4	528	242	84	111 203	284	473	2 771	109
5	375	400	70	88 239	169	219	3 616	214
6	441	175	96	150 056	262	451	5 264	259
7	427	333	86	105 718	230	278	3 668	270
8	392	241	66	79 398	147	242	2 994	314
9	423	154	95	130 289	392	496	3 858	301
10	619	199	80	96 449	255	778	3 150	266
11	410	162	60	77 415	171	250	3 655	288
12	1 465	83	87	125 957	286	373	7 095	302
21. 1	258	647	72	92 686	228	312	3 587	250
2	454	142	73	89 269	262	460	4 288	324
3	457	126	91	119 495	533	743	5 120	269
4	706	156	75	97 688	347	557	3 368	201

(注) (1) 手形交換高及び不渡手形については、法定交換所及び未指定交換所の総計。
 (2) ※は年度数値。

資料：金融経済概況 (日本銀行水戸事務所〈TEL 029-224-2734〉)
 社団法人 茨城県銀行協会 (TEL 029-221-3579)
 茨城県信用保証協会 (TEL 029-224-7815)

4 産業別現金給与総額

(単位：円)

年 月	調 査 産 業 計	建 設 業	製 造 業	電 気・ ガ ス 業	情 報 通 信 業	運 輸	卸 売・ 小 売 業	金 融・ 保 険 業	不 動 産 業	飲 食 店・ 宿 泊 業	医 療・ 福 祉	教 育・ 学 習 支 援 業	複 合 サ ー ビ ス 事 業	サ ー ビ ス 業
平成18年	335 955	305 407	381 454	535 305	406 088	320 925	268 544	430 355	291 096	132 427	301 703	432 140	321 480	342 042
19	320 065	306 729	367 054	591 408	456 353	279 880	218 226	486 020	267 432	125 063	328 586	408 293	325 855	310 027
20	321 844	334 021	369 880	566 823	462 969	308 623	215 784	480 282	305 391	121 120	329 914	408 264	344 932	285 014
20. 3	278 546	327 103	307 254	505 593	384 301	287 485	205 568	373 522	244 683	111 587	276 878	350 689	269 399	259 107
4	271 547	340 966	308 195	491 560	364 971	273 560	194 231	365 654	226 310	118 001	273 991	301 880	229 160	260 498
5	271 953	324 539	302 779	493 380	371 347	272 927	189 050	357 525	220 527	121 977	270 387	306 854	264 735	275 010
6	505 989	375 838	568 130	946 161	1 003 179	395 207	241 193	1 016 170	464 522	134 594	569 541	843 337	655 215	392 858
7	336 704	343 617	417 203	613 959	477 754	314 471	248 200	422 462	472 266	118 245	370 784	350 564	293 758	278 213
8	270 212	310 302	315 969	409 182	360 954	300 434	189 751	366 573	342 025	131 714	250 574	319 304	265 999	228 931
9	259 799	295 142	301 821	412 437	371 076	274 014	191 819	372 610	216 450	112 681	241 449	281 495	298 122	227 032
10	264 757	293 522	298 682	409 463	350 258	274 392	187 497	407 902	192 100	114 149	259 806	290 854	261 070	258 829
11	272 000	302 393	317 478	408 452	358 944	300 111	184 742	366 904	234 503	115 101	263 103	259 023	334 311	277 932
12	581 860	467 667	700 277	1 033 252	725 914	476 634	380 018	925 582	550 782	141 008	623 809	896 466	739 524	405 118
21. 1	253 665	262 385	273 819	434 760	345 525	258 461	174 883	342 967	182 136	111 463	302 534	287 820	279 751	303 948
2	245 017	270 489	273 244	400 583	334 450	268 573	175 487	335 433	158 669	107 088	252 303	307 585	260 245	269 697
3	250 362	275 115	278 823	409 609	335 455	254 725	174 741	350 598	155 976	105 217	255 642	332 367	280 225	285 698

(注) (1) 規模 5 人以上の事業所。
(2) 年数値は平均値。

資料：県統計課

5 産業別月末常用労働者数

(単位：人)

年 月	調 査 産 業 計	建 設 業	製 造 業	電 気・ ガ ス 業	情 報 通 信 業	運 輸	卸 売・ 小 売 業	金 融・ 保 険 業	不 動 産 業	飲 食 店・ 宿 泊 業	医 療・ 福 祉	教 育・ 学 習 支 援 業	複 合 サ ー ビ ス 事 業	サ ー ビ ス 業
平成18年	975 799	53 241	270 728	7 177	17 919	60 413	167 726	32 380	2 104	47 126	81 928	81 899	21 539	131 004
19	974 873	48 535	276 628	7 076	15 920	59 859	165 858	33 238	2 208	49 196	82 173	84 735	23 001	126 087
20	978 591	47 616	277 171	7 053	17 773	58 154	159 231	34 510	2 274	50 735	84 363	89 556	24 446	125 374
20. 3	961 351	48 309	273 562	7 071	17 682	58 599	161 572	33 759	2 238	50 684	81 328	75 427	24 263	126 518
4	979 404	47 769	277 317	7 057	17 738	58 816	160 109	35 442	2 260	49 634	85 357	85 871	24 515	127 180
5	982 887	48 332	277 352	7 174	17 965	58 456	160 083	35 622	2 280	47 749	85 200	90 964	24 732	126 639
6	980 354	47 845	277 101	7 133	17 896	57 762	158 670	35 087	2 378	48 646	84 823	91 853	24 730	126 091
7	977 782	47 489	277 857	7 122	17 611	58 029	158 557	34 553	2 380	50 267	85 155	87 290	24 767	126 366
8	977 146	46 774	276 940	7 088	17 929	58 086	159 169	34 346	2 367	51 274	86 910	87 344	24 988	123 592
9	986 008	48 374	278 262	7 063	17 959	58 417	158 395	34 470	2 334	51 397	84 859	95 025	24 988	124 126
10	981 810	46 757	278 691	7 040	17 577	57 122	157 604	34 182	2 306	51 077	84 809	96 158	24 841	123 307
11	982 001	46 205	280 077	6 949	17 843	57 402	155 515	34 610	2 303	51 241	84 664	95 936	24 638	124 279
12	984 816	47 912	279 186	6 914	17 766	57 510	157 602	34 445	2 259	52 217	86 599	94 414	23 159	124 494
21. 1	1 032 140	42 482	282 141	5 634	14 038	57 674	204 120	22 605	4 422	65 847	97 120	78 049	14 361	143 615
2	1 022 450	41 204	279 792	5 678	14 076	57 295	206 503	22 367	4 342	64 791	97 824	71 539	14 398	142 609
3	1 014 670	41 092	278 827	5 618	13 970	56 921	202 720	22 412	4 200	64 779	98 064	67 892	14 229	143 914

(注) (1) 規模 5 人以上の事業所。
(2) 年数値は平均値。

資料：県統計課

6 産業別総実労働時間数

(単位：時間)

年 月	調査 産業計	建設業	製造業	電気・ ガス業	情報 通信業	運 輸	卸売・ 小売業	金融・ 保険業	不動産業	飲食店・ 宿泊業	医療・ 福祉	教育・ 学習 支援業	複 合 サービス 事業	サービ ス 業
平成18年	154.0	156.1	167.9	156.4	165.8	190.7	148.6	150.5	146.0	119.6	144.6	124.1	144.0	151.7
19	151.6	162.2	165.9	159.0	166.7	179.0	134.5	150.8	128.1	119.8	141.7	132.2	156.8	154.9
20	149.4	167.6	163.5	155.6	166.2	184.0	134.3	155.0	134.2	114.9	142.9	131.1	145.9	143.2
20. 3	150.9	171.9	165.0	158.6	172.0	188.6	133.6	150.7	130.8	108.0	137.8	136.2	148.6	149.0
4	156.0	176.9	168.7	154.4	173.6	185.7	137.3	161.3	135.1	116.8	151.6	151.1	154.4	148.9
5	148.3	168.7	159.7	160.1	166.8	178.2	131.0	149.5	122.3	122.1	136.4	132.2	147.9	149.9
6	155.0	180.1	167.6	154.2	173.6	189.7	137.7	157.8	146.1	119.5	141.6	134.1	156.3	157.6
7	155.1	181.2	170.9	155.2	165.8	193.8	136.7	171.2	155.7	107.2	148.4	144.7	151.4	140.8
8	145.2	154.0	156.1	160.9	160.5	184.9	134.8	157.3	133.1	126.5	142.1	128.2	130.7	131.2
9	148.0	165.3	164.7	152.4	157.3	185.3	136.0	156.8	143.2	111.8	140.7	126.0	153.6	133.0
10	153.3	164.6	169.7	166.0	164.8	178.3	134.0	166.2	123.9	109.0	155.0	136.4	143.5	151.1
11	146.2	162.2	164.2	150.6	168.6	191.7	131.5	143.4	139.4	116.5	139.4	113.4	147.7	136.5
12	146.7	164.8	162.2	146.9	155.7	185.0	137.8	159.8	140.9	114.5	143.5	122.9	132.1	131.0
21. 1	137.7	144.5	143.2	149.5	158.1	147.1	131.3	149.2	133.5	104.6	153.8	120.6	130.4	140.3
2	141.4	155.8	154.2	155.7	161.2	160.9	125.1	142.7	113.7	97.7	154.2	132.3	135.6	141.9
3	143.1	161.1	148.5	163.9	165.5	153.2	128.0	159.5	107.9	100.3	153.2	145.9	148.2	151.1

(注) (1) 規模5人以上の事業所。
(2) 年数値は平均値。

資料：県統計課

7 職業紹介状況

(単位：人、件)

年 月	一 般 職 業 紹 介 (パートタイムを含む)							雇用保険受給 者実人員 (年度数値は 月平均)
	新規求人数	新規求職 申込件数	月間有効 求 人 数	月間有効 求 職 者 数	就 職 件 数	新規求人倍率	有効求人倍率	
平成18年	174 436	134 616	39 122	41 886	41 853	1.31	0.93	※10 350
19	168 099	124 704	38 435	39 125	38 923	1.34	0.98	※ 9 490
20	150 524	127 907	34 258	39 198	37 579	1.17	0.88	※10 422
20. 4	13 054	13 262	35 832	40 853	3 306	1.35	0.94	8 137
5	12 240	10 738	34 340	40 466	3 149	1.14	0.97	9 299
6	11 533	10 382	33 163	40 201	3 179	1.21	0.93	9 645
7	13 121	10 165	33 521	39 783	3 263	1.21	0.91	10 418
8	11 761	8 908	32 629	38 468	2 725	1.23	0.89	10 328
9	13 181	11 242	34 530	39 659	3 411	1.11	0.84	10 307
10	12 404	11 321	34 001	40 623	3 526	1.06	0.80	10 124
11	11 262	9 167	32 380	39 621	2 840	1.02	0.76	9 533
12	10 294	9 631	30 329	38 721	2 582	0.91	0.73	10 036
21. 1	11 168	14 861	28 622	43 320	2 707	0.75	0.62	10 581
2	10 805	14 680	28 354	48 792	3 011	0.75	0.55	12 235
3	10 240	15 514	27 368	54 610	3 684	0.72	0.49	14 423
4	9 848	18 433	25 207	59 937	3 368	0.69	0.45	16 346

(注) (1) ※は年度数値。
(2) 月別の求人倍率は季節調整値。

資料：茨城労働局職業安定課

8 家計主要指標 (水戸市・全国)

年 月	勤 勞 者 世 帯								全 世 帯		(6) 消 費 者 物 価 指 数	
	実 収 入	(1) 可 処 分 所 得	消 費 支 出	(2) 黒 字	貯 蓄 純 増	(3) 平 均 消 費 性 向	(4) 実 質 実 収 入 指 数	(4) 実 質 消 費 支 出 指 数	消 費 支 出	(5) エ ン ゲ ル 係 数		
水 戸 市												
平成18年	557 591	463 190	321 031	142 159	128 382	69.3	102.3	97.5	313 736	21.1	100.3	
19	640 068	525 791	348 767	177 024	149 158	66.3	117.7	106.1	334 475	19.8	100.1	
20	551 172	444 502	324 924	119 578	62 948	73.1	99.6	97.2	300 810	21.5	101.8	
20. 3	462 789	372 161	354 256	17 905	524	95.2	84.3	106.8	316 875	22.0	101.0	
4	471 891	350 049	371 818	△21 769	△153 273	106.2	86.1	112.2	324 085	20.9	100.9	
5	419 474	325 056	340 042	△14 986	△25 289	104.6	75.9	101.8	313 806	21.6	101.7	
6	944 272	756 499	317 502	438 997	364 127	42.0	169.4	94.3	280 588	21.7	102.6	
7	583 232	469 467	321 374	148 093	△3 117	68.5	104.9	95.7	280 548	21.4	102.3	
8	499 191	413 194	298 091	115 102	43 791	72.1	89.2	88.1	291 386	21.1	103.0	
9	450 968	361 563	313 024	48 540	△14 135	86.6	80.7	92.7	294 418	20.4	102.9	
10	550 932	439 744	285 987	153 757	123 730	65.0	98.5	84.7	276 165	22.1	102.9	
11	426 856	347 289	338 631	8 658	19 358	97.5	77.2	101.3	295 644	19.5	101.8	
12	847 696	712 777	315 145	397 632	329 636	44.2	154.0	94.8	301 241	23.9	101.3	
21. 1	413 593	345 586	296 188	49 398	△16 808	85.7	75.7	89.8	315 508	18.9	100.5	
2	430 220	363 734	261 732	102 003	61 479	72.0	79.0	79.6	276 066	22.5	100.2	
3	432 788	357 263	327 334	29 929	20 311	91.6	79.3	99.2	313 008	22.4	100.5	

(注) (1) 実収入－非消費支出 (2) 可処分所得－消費支出 (3) 消費支出÷可処分所得
 (4) 当該項目÷消費者物価指数
 ※ 水戸市の平成19年平均値は速報値

9 実収入及び実支出 (1ヵ月・1世帯当たり) (水戸市・勤労者世帯)

年 月	集 計 世帯数	世 帯 人 員	有 業 人 員	世帯主 の年齢	実収入					実支出	
					勤め先 収 入	う ち 世帯主	世帯主の 配 偶 者	その他の 実 収 入	消費支出 計		
平成18年	55	3.30	1.51	44.7	557 591	531 938	465 109	62 469	25 653	415 432	321 031
19	54	3.46	1.53	46.6	640 068	610 271	524 672	74 662	29 797	463 044	348 767
20	53	3.37	1.54	45.4	551 172	529 675	468 071	58 112	21 497	431 594	324 924
20. 3	51	3.42	1.33	47.1	462 789	448 799	421 731	25 522	13 990	444 884	354 256
4	53	3.52	1.48	45.7	471 891	436 456	405 002	27 710	35 435	493 660	371 818
5	55	3.41	1.53	45.4	419 474	415 249	370 745	39 218	4 225	434 459	340 042
6	57	3.39	1.64	45.7	944 272	911 063	842 039	63 933	33 209	505 275	317 502
7	57	3.40	1.67	45.5	583 232	573 251	488 102	79 266	9 981	435 139	321 374
8	55	3.35	1.69	44.6	499 191	477 342	407 461	65 351	21 849	384 089	298 091
9	53	3.29	1.69	44.1	450 968	443 615	367 285	72 132	7 353	402 428	313 024
10	52	3.25	1.59	44.4	550 932	514 945	433 649	76 609	4 687	397 175	285 987
11	47	3.08	1.49	44.6	426 856	420 878	361 230	59 648	0	418 198	338 631
12	50	3.12	1.49	45.1	847 696	805 725	676 426	128 248	1 051	450 064	315 145
21. 1	51	3.11	1.41	44.6	413 593	399 249	347 886	50 307	14 344	364 194	296 188
2	50	3.13	1.46	45.7	430 220	386 624	334 779	51 845	43 596	328 217	261 732
3	50	3.16	1.49	47.9	432 788	419 509	371 947	44 532	13 279	402 859	327 334

(注) 平成19年の平均値は速報値

(単位：円，%)

勤 勞 者 世 帯								全 世 帯		(6)	年 月
実 収 入	(1)	消費支出	(2)	貯蓄純増	(3)	(4)	(4)	消費支出	(5)	消費者 物 価 指 数	
	可 処 分 所 得		黒 字		平均消費 性 向	実質実収 入 指 数	実質消費 支出指数		エンゲル 係 数		
全 国											
525 719	441 448	320 231	121 217	82 158	72.5	99.9	96.9	294 943	23.1	100.3	平成18年
528 762	442 504	323 459	119 045	80 900	73.1	100.4	97.8	297 782	23.0	100.3	19
534 235	442 749	324 929	117 820	81 213	73.4	100.1	97.0	296 932	23.2	101.7	20
453 482	379 393	342 868	36 525	19 707	90.4	85.6	103.0	312 565	22.1	101.0	20. 3
469 774	381 365	343 586	37 779	6 883	90.1	88.8	103.3	310 695	21.4	100.9	4
435 076	338 573	315 152	23 420	2 189	93.1	81.6	94.0	288 128	24.2	101.7	5
737 166	594 393	307 975	286 418	241 194	51.8	137.5	91.5	281 951	23.7	102.2	6
587 732	483 915	330 483	153 432	96 646	68.3	109.4	97.9	298 366	22.8	102.4	7
488 216	412 235	322 501	89 734	48 253	78.2	90.6	95.3	291 154	24.4	102.7	8
433 502	359 201	307 778	51 422	20 777	85.7	80.5	91.0	281 433	23.8	102.7	9
481 746	405 982	313 544	92 438	63 777	77.2	89.5	92.7	291 504	23.8	102.6	10
439 394	366 664	310 146	56 518	37 680	84.6	82.4	92.6	284 762	24.1	101.7	11
969 449	821 280	365 435	455 845	389 122	44.5	182.4	109.5	336 976	25.1	101.3	12
443 337	369 201	321 732	47 470	18 387	87.1	83.9	97.0	291 440	22.0	100.7	21. 1
464 665	390 292	295 494	94 798	49 201	75.7	88.2	89.3	266 044	23.2	100.4	2
443 429	366 163	344 643	21 520	△5 770	94.1	83.9	103.9	310 680	21.9	100.7	3

(注) (5) 食料費÷消費支出

(6) 平成17年=100, 持家の帰属家賃を含む総合指数

資料：総務省統計局

(単位：世帯，人，歳，円)

実 支 出											年 月
消 費			支 出				出				
食 料	住 居	光熱・ 水 道	家 具 ・ 家 事 用 品	被 服 及 び 履 物	保 健 医 療	交 通 通 信	教 育	教 養 娯 楽	其 他 の 消 費 支 出		
66 718	22 882	20 839	7 926	14 578	12 472	49 296	15 798	31 669	78 851	94 401	平成18年
68 743	17 556	21 284	13 041	19 826	13 823	56 376	19 802	36 002	82 314	114 277	19
65 748	24 779	21 438	9 598	15 676	11 698	46 831	17 229	37 023	74 903	106 670	20
71 043	17 584	25 251	6 856	15 846	17 350	44 484	22 873	39 063	93 906	90 628	20. 3
70 156	23 805	24 476	7 487	12 685	14 974	73 429	33 745	33 895	77 168	121 841	4
73 287	21 303	20 418	9 466	16 438	8 589	40 612	16 787	53 746	79 396	94 417	5
65 555	26 044	18 687	7 105	17 682	13 273	45 868	17 329	34 278	71 680	187 773	6
62 917	19 592	19 794	11 500	16 451	14 108	48 743	14 857	33 064	80 347	113 765	7
63 090	26 887	16 057	9 665	10 008	10 002	45 760	8 502	37 895	70 225	85 998	8
60 468	31 075	17 275	15 068	12 328	8 176	49 633	10 475	32 785	75 740	89 404	9
60 152	15 790	18 252	6 122	12 782	13 684	46 072	11 015	28 842	73 274	111 188	10
57 416	54 431	18 625	10 536	19 936	10 261	47 346	19 053	34 952	66 074	79 567	11
64 928	23 091	22 026	13 063	17 845	9 591	41 974	10 970	40 323	71 333	134 919	12
57 681	24 781	24 361	8 390	22 235	8 851	42 120	12 765	28 386	66 619	68 006	21. 1
56 809	17 702	26 363	7 644	12 081	9 980	41 406	14 228	28 947	46 572	66 486	2
63 624	23 528	26 030	7 277	20 012	12 126	36 474	29 884	28 879	79 500	75 525	3

資料：総務省統計局

10 消費者物価指数（水戸市）

年 月	総 合	対前年 （月） 上昇率 （%）	対前年 同 上月 上昇率 （%）	食 料						住 居
				穀 類	魚 介 類	肉 類	野 菜 ・ 海 藻	外 食		
平成18年	100.3	0.3	—	101.0	97.2	102.7	103.3	106.5	100.3	100.2
19	100.1	△0.2	—	101.0	97.5	98.1	108.4	103.6	100.2	99.0
20	101.8	1.7	—	104.0	103.6	100.3	115.2	107.6	101.6	99.1
20. 4	100.9	△0.1	1.4	102.4	101.8	95.7	118.3	106.3	101.1	99.2
5	101.7	0.8	1.7	103.1	102.5	99.7	117.4	105.9	101.3	99.1
6	102.6	0.9	2.7	104.9	105.2	97.5	117.2	110.8	101.3	99.1
7	102.3	△0.3	2.7	103.6	105.4	94.0	116.2	105.7	101.4	98.9
8	103.0	0.7	2.8	105.2	105.9	101.9	115.1	103.7	101.4	99.0
9	102.9	△0.1	2.6	105.4	107.2	97.4	114.9	111.4	102.3	99.1
10	102.9	0.0	2.1	106.3	106.3	100.7	114.3	111.3	102.9	99.2
11	101.8	△1.1	0.7	105.0	106.5	103.1	113.2	103.6	102.6	99.3
12	101.3	△0.5	△0.4	105.2	106.5	106.8	113.3	105.9	102.6	99.2
21. 1	100.5	△0.8	△0.2	105.3	105.7	107.6	110.0	107.7	102.6	100.2
2	100.2	△0.3	△0.3	104.7	104.8	104.8	111.5	107.9	102.6	99.9
3	100.5	0.3	△0.5	104.4	105.1	104.6	116.3	104.3	102.6	99.9
4	100.1	△0.4	△0.8	102.9	104.1	101.0	110.2	103.8	101.3	98.4
5p	100.6	0.5	△1.1	103.8	103.4	102.5	95.2	100.9	102.4	101.0

11 農水産物の平均販売価格

年 月	だいこん (1kg)	にんじん (1kg)	ごぼう (1kg)	れんこん (1kg)	はくさい (1kg)	きゃべつ (1kg)	ね ぎ (1kg)	な す (1kg)	とまと (1kg)
平成18年	71	122	170	374	43	65	192	319	288
19	68	85	132	418	47	75	227	292	317
20	73	126	159	397	56	74	245	272	295
20. 4	77	211	185	551	80	82	298	301	386
5	73	223	325	493	48	64	332	335	265
6	58	208	321	1 074	51	61	360	358	247
7	73	114	243	1 092	66	58	222	210	216
8	88	118	162	532	80	59	265	168	223
9	98	124	162	367	87	66	263	159	246
10	74	113	144	300	69	67	221	225	335
11	54	96	117	298	40	89	186	340	395
12	63	78	118	324	41	87	153	417	381
21. 1	68	88	133	309	50	104	164	445	353
2	73	87	126	284	58	88	158	378	340
3	78	100	128	281	89	92	161	439	464
4	87	143	136	300	101	99	163	360	388

(平成17年=100)

光熱・水道	家具・家事用品	被服及び履物	保健医療	交通通信	自動車等関係費	教育	教養娯楽	諸雑費	生鮮食品を除く総合	年月
103.9	96.7	99.4	99.4	100.2	101.9	100.6	99.0	100.4	100.0	平成18年
105.1	96.1	100.5	101.4	99.8	102.3	101.2	97.4	101.2	100.0	19
112.3	95.1	102.9	100.9	101.8	105.6	102.2	97.8	101.7	101.6	20
110.6	95.1	106.1	101.4	97.5	98.8	102.5	97.8	101.7	100.9	20. 4
110.9	94.4	105.2	101.5	101.9	105.8	102.5	98.5	101.8	101.7	5
112.7	94.3	105.3	101.3	103.9	108.9	102.5	98.6	101.7	102.3	6
115.4	94.6	99.4	101.1	105.4	111.1	102.5	98.4	101.6	102.4	7
116.0	95.6	97.6	100.9	105.9	111.7	102.5	100.3	101.5	102.8	8
115.4	95.6	104.2	100.8	104.1	109.2	102.5	98.9	101.6	102.7	9
114.4	96.1	105.7	100.8	102.2	106.3	102.5	98.7	102.2	102.5	10
113.2	96.7	106.8	99.9	98.7	100.9	102.5	97.2	101.8	101.8	11
111.8	95.3	105.8	99.8	96.3	96.9	102.5	97.6	101.4	101.2	12
113.7	94.6	95.7	100.8	94.3	93.7	102.5	93.6	101.3	100.1	21. 1
113.7	93.8	93.7	100.6	94.7	94.5	103.2	93.0	101.6	100.0	2
112.7	93.0	100.3	100.6	95.3	95.2	103.2	94.1	101.6	100.5	3
111.5	93.4	102.8	101.1	95.3	95.6	104.4	95.2	101.8	100.2	4
107.9	93.1	100.7	100.9	95.6	96.2	104.4	95.1	101.7	100.6	5p

(注) (1) 水戸市の指数は、後日総務省統計局が公表する指数と異なる場合もある。

資料：県統計課

(2) 「総合指数」は、持家の帰属家賃を含む総合指数である。

(3) 平成18年11月分の公表から、平成17年平均を基準とする指数に遡及改定。

(単位：円)

きゅうり (1kg)	ピーマン (1kg)	かんしょ (1kg)	レタス (1kg)	まぐろ (1kg)	かつお (1kg)	さけ (1kg)	いわし (1kg)	さば (1kg)	年月
223	356	125	116	1 678	486	864	350	434	平成18年
245	376	127	153	1 980	537	831	445	346	19
246	397	123	142	2 196	562	802	317	296	20
243	489	135	143	2 910	710	1 085	295	294	20. 4
168	370	161	93	2 847	624	909	308	282	5
190	368	193	128	2 119	455	868	298	292	6
151	227	189	98	2 110	476	814	359	317	7
222	244	155	132	2 253	591	861	311	303	8
180	250	107	204	2 033	584	752	354	297	9
252	309	96	144	1 764	514	715	301	284	10
413	300	89	133	1 795	749	670	285	298	11
428	453	94	224	2 018	995	820	283	282	12
365	689	107	236	1 737	705	827	218	252	21. 1
353	757	111	172	1 726	490	814	266	252	2
378	878	114	196	1 675	688	1 366	350	306	3
223	404	103	177	1 560	675	894	309	323	4

(注) (1) 野菜は、水戸市公設地方卸売市場の販売価格による。

資料：水戸市公設地方卸売市場 (TEL029-226-2331)

(2) 年価格は、年の加重平均値である。

12 鉱工業指数 (季節調整済指数)

(1) 生産指数

年月	鉱工業														
	製造工業													石油・石炭製品工業	
	鉄鋼業	非鉄金属工業	鉄工業	金属製品工業	一機工業	一般機械工業	電機工業	気機工業	情報通信機械工業	電子部品・デバイス	輸送機械工業	精密機械工業	窯業・土石製品工業		化学工業
	ウエイト	10 000.0	9 995.4	916.2	429.6	627.0	1 668.6	925.1	159.1	633.4	210.7	46.2	395.5	1598.6	34.6
平成18年	104.3	104.4	100.6	104.4	95.3	113.3	106.6	129.1	116.1	101.2	129.9	97.2	99.9	93.6	
19年	108.3	108.3	105.4	103.4	93.6	123.2	113.7	105.6	129.2	102.1	158.5	92.2	105.2	106.7	
20年	101.6	101.6	106.0	97.3	92.7	116.6	118.5	95.7	78.5	99.2	206.1	77.6	94.3	112.4	
20. 3	105.3	105.3	107.7	102.5	96.0	133.0	112.9	112.9	74.8	100.9	197.6	74.7	96.6	118.6	
4	103.6	103.6	105.3	99.0	95.3	125.7	116.4	84.9	80.1	103.4	229.9	74.3	104.9	120.5	
5	104.7	104.7	107.6	99.1	96.7	127.3	133.8	106.2	78.6	110.5	224.8	71.4	92.4	113.1	
6	103.9	103.9	107.8	102.2	98.4	122.3	130.1	83.1	82.4	103.4	200.9	73.0	97.0	114.1	
7	103.4	103.4	109.8	102.8	96.6	122.5	114.4	130.5	83.3	115.4	217.1	73.8	89.7	111.0	
8	98.0	98.0	108.2	100.9	95.1	110.5	109.8	100.2	83.9	94.2	178.9	70.7	87.2	108.2	
9	104.0	104.0	112.2	103.6	91.5	122.1	123.6	59.7	84.4	100.4	193.7	82.2	94.9	105.3	
10	99.0	99.0	107.6	90.0	91.3	105.4	119.4	61.9	77.5	106.9	224.2	93.7	93.3	108.1	
11	93.7	93.7	100.9	86.5	83.8	89.9	119.4	99.8	61.3	77.8	198.2	83.9	92.9	117.6	
12	91.2	91.1	87.7	78.8	79.6	83.3	135.6	79.7	46.3	60.7	194.6	75.6	90.5	109.3	
21. 1	80.5	80.5	70.3	68.1	77.3	70.2	124.9	49.9	30.8	48.6	181.7	68.0	94.9	109.9	
2	75.2	75.1	62.4	70.0	69.6	58.1	105.0	89.4	29.8	37.1	157.8	68.0	84.4	105.4	
3	74.3	74.3	51.1	66.6	66.8	59.8	102.8	48.2	30.7	37.7	184.1	62.8	79.6	112.6	
(%) 対前月増減率	△1.2	△1.1	△18.1	△4.9	△4.0	2.9	△2.1	△46.1	3.0	1.6	16.7	△7.6	△5.7	6.8	
対前年同月増減率	△28.7	△28.7	△52.3	△34.5	△29.5	△54.0	△7.3	△56.5	△58.8	△61.7	△5.0	△15.8	△16.8	△4.3	

13 鉱工業指数 (季節調整済指数)

(2) 出荷指数

年月	鉱工業														
	製造工業													石油・石炭製品工業	
	鉄鋼業	非鉄金属工業	鉄工業	金属製品工業	一機工業	一般機械工業	電機工業	気機工業	情報通信機械工業	電子部品・デバイス	輸送機械工業	精密機械工業	窯業・土石製品工業		化学工業
	ウエイト	10 000.0	9 998.7	767.4	576.1	542.3	1 776.1	818.4	124.9	529.0	330.4	37.1	294.3	1 385.1	402.3
平成18年	103.6	103.6	101.3	104.6	97.8	112.2	99.8	127.7	111.9	107.3	127.2	97.4	100.3	92.1	
19年	107.3	107.3	104.5	105.5	93.7	122.8	108.1	110.1	106.9	115.1	161.3	95.9	106.1	110.5	
20年	101.2	101.2	105.0	99.8	90.6	113.0	113.2	95.5	74.4	113.3	209.7	90.1	92.4	123.7	
20. 3	106.2	106.2	106.6	104.3	92.2	130.6	106.4	115.9	77.2	118.6	195.7	89.2	96.5	128.4	
4	104.4	104.4	105.4	101.9	93.2	126.0	110.9	83.8	72.8	124.5	237.4	88.8	99.6	137.5	
5	104.0	104.0	106.0	101.6	94.6	123.8	125.9	109.0	77.8	123.4	231.4	89.3	92.5	127.7	
6	103.5	103.5	106.8	101.5	91.6	115.9	124.0	80.7	79.6	119.8	205.3	89.4	94.7	134.3	
7	104.8	104.8	110.2	100.6	92.5	119.2	109.3	135.4	76.2	128.6	220.2	91.3	93.3	128.0	
8	99.9	99.9	104.6	108.9	88.6	110.1	108.0	104.3	84.4	110.1	185.2	89.3	87.3	120.9	
9	101.4	101.4	104.6	106.7	88.6	114.7	117.4	73.6	76.9	117.5	201.0	92.1	91.4	106.7	
10	96.1	96.1	109.4	95.1	93.0	93.0	113.9	56.8	81.2	111.6	219.2	96.1	87.8	113.3	
11	91.4	91.4	98.8	89.1	83.9	85.0	114.5	80.4	53.8	91.0	201.8	88.0	86.4	124.1	
12	88.9	88.9	88.7	79.6	81.7	80.0	129.6	60.1	42.6	67.9	196.1	81.8	84.8	110.7	
21. 1	80.2	80.2	67.2	69.8	81.9	68.1	122.1	51.1	22.2	54.1	187.4	83.7	90.9	115.3	
2	74.5	74.5	62.9	73.9	77.0	51.8	107.6	78.7	21.8	39.1	159.7	75.5	84.4	103.5	
3	76.3	76.3	53.9	66.7	74.4	63.9	99.7	52.2	24.3	42.1	178.0	69.2	82.9	124.7	
(%) 対前月増減率	2.4	2.4	△14.3	△9.7	△3.4	23.4	△7.3	△33.7	11.5	7.7	11.5	△8.3	△1.8	20.5	
対前年同月増減率	△27.2	△27.2	△49.3	△34.6	△17.8	△50.5	△4.8	△54.8	△68.1	△63.6	△6.8	△21.0	△12.8	△1.9	

(平成17年=100)

プラスチック 製品工業	パルプ・紙 紙加工工業	織工	繊維 工業	食料品・ たばこ 工業	その他 工業						電力・ ガス 業	産 業 総 合	機 械 工 業	(参考) 旧電気 機械工業	年 月	
						ゴム製品 工業	家 具 業	印刷業	木材・木製品 工業	その他 製品工業						鉱 業
ウエイト	725.7	118.4	57.7	1083.6	365.4	122.3	62.0	114.6	35.9	30.6	4.6	341.0	10341.0	3643.1	1717.6	
100.0	100.4	89.1	100.8	101.6	102.4	96.0	102.7	107.8	98.8	100.8	91.2	103.9	112.3	112.1	平成18年	
97.9	100.9	81.5	101.3	106.7	113.9	92.4	104.6	107.5	113.1	102.6	114.1	108.5	120.3	118.7	19年	
90.9	98.6	78.8	103.2	107.7	108.4	71.9	106.2	166.9	113.2	100.9	129.8	102.5	109.7	101.7	20年	
94.1	98.2	83.4	99.8	111.3	132.3	79.6	100.9	137.5	118.0	98.6	142.6	106.1	115.9	104.5	20. 3	
92.3	98.1	89.4	101.2	102.5	105.9	65.1	104.2	144.8	112.3	99.2	158.1	105.0	112.3	98.5	4	
92.4	99.8	87.8	105.2	105.2	103.9	72.0	103.2	158.8	110.7	61.6	126.4	105.8	116.5	104.3	5	
94.9	98.5	81.8	102.6	107.0	109.1	75.6	102.9	160.1	111.6	94.5	118.6	104.2	113.9	105.8	6	
92.8	98.4	79.0	104.9	109.2	113.1	70.2	106.0	172.0	106.8	108.6	137.2	104.7	114.1	100.3	7	
91.3	97.0	73.7	100.2	108.3	103.7	69.8	107.8	184.4	114.6	98.5	129.3	99.3	105.1	100.0	8	
93.2	99.2	72.8	99.3	109.4	107.3	79.2	108.5	185.9	110.7	106.7	109.4	104.0	113.8	105.3	9	
85.3	98.2	72.2	104.2	107.9	96.4	68.5	115.2	204.1	107.8	95.8	102.5	99.0	103.7	101.2	10	
83.4	96.5	68.5	108.6	103.0	88.4	63.3	110.1	191.7	114.1	103.7	108.6	94.0	90.4	93.5	11	
77.0	97.3	63.8	105.5	99.2	73.6	57.7	112.6	180.7	113.1	94.7	110.5	92.6	94.7	95.8	12	
70.8	94.8	62.2	99.4	94.9	62.3	60.9	117.5	181.1	99.4	87.1	117.1	81.7	73.8	79.1	21. 1	
72.9	86.0	53.9	107.4	85.1	51.1	50.1	114.9	167.6	90.0	95.6	103.1	76.2	65.8	75.4	2	
67.8	88.8	56.8	106.4	79.8	44.1	54.5	106.2	170.6	80.3	94.8	125.2	75.6	74.1	83.9	3	
△7.0	3.3	5.4	△0.9	△6.2	△13.7	8.8	△7.6	1.8	△10.8	△0.8	21.4	△0.8	12.6	11.3	(%) 対前月増減率	
△27.6	△9.5	△30.2	7.8	△27.5	△66.3	△29.8	6.1	24.7	△31.6	△3.0	△9.5	△27.9	△35.2	△19.2	(%) 対前年同月増減率	

(注) 年指数及び対前年同月増減率は原指数による。平成17年基準改定後の指数である。

資料：県統計課

年間補正を行ったため、平成20年1月以降の指数を訂正。

(平成17年=100)

プラスチック 製品工業	パルプ・紙 紙加工工業	織工	繊維 工業	食料品・ たばこ 工業	その他 工業						電力・ ガス 業	産 業 総 合	機 械 工 業	(参考) 旧電気 機械工業	年 月	
						ゴム製品 工業	家 具 業	印刷業	木材・木製品 工業	その他 製品工業						鉱 業
ウエイト	697.2	141.7	43.6	247.2	285.6	96.9	58.6	80.6	29.9	19.6	1.3	415.5	10415.5	3615.9	1472.3	
100.5	99.3	84.7	101.8	100.7	102.9	92.6	102.6	105.9	97.5	100.1	91.3	103.1	109.6	106.5	平成18年	
99.1	97.3	83.6	99.4	104.3	114.3	87.7	104.6	99.6	110.7	92.1	114.2	107.5	116.4	107.9	19年	
92.4	93.2	75.6	96.0	104.7	109.5	66.6	106.2	152.8	115.3	85.8	130.0	102.4	107.9	97.8	20年	
96.9	90.0	81.0	91.3	108.2	136.6	71.8	100.9	127.3	121.1	86.5	142.8	107.1	116.4	101.3	20. 3	
95.6	92.6	81.0	93.1	102.3	107.8	65.1	104.2	143.3	114.1	85.4	158.3	106.0	113.2	93.5	4	
94.4	98.9	93.9	98.3	103.3	106.1	67.7	103.2	149.1	112.8	81.1	126.6	105.8	117.0	104.3	5	
92.9	92.9	73.4	94.4	106.2	111.6	68.6	102.9	167.1	114.4	86.9	118.9	103.5	112.7	103.1	6	
100.6	93.6	73.0	98.7	108.7	114.5	67.9	106.0	162.6	117.8	87.8	137.3	106.8	112.9	98.0	7	
93.2	92.2	72.8	94.6	104.0	105.4	64.6	107.8	149.1	114.4	98.6	129.5	101.1	106.4	98.2	8	
89.0	99.5	67.7	96.7	105.1	109.9	66.9	108.5	152.7	115.4	90.2	109.5	101.2	109.9	99.3	9	
87.6	89.5	67.1	97.2	105.6	97.5	65.6	115.2	177.2	110.3	88.8	102.6	96.6	96.8	97.8	10	
85.4	89.0	69.4	98.1	101.2	90.6	56.1	110.1	185.1	114.8	83.8	108.8	92.0	86.0	87.5	11	
78.5	88.5	65.4	97.1	93.4	72.8	51.8	112.6	181.0	106.6	73.7	110.5	90.6	86.3	90.3	12	
77.0	91.3	64.0	95.9	87.3	62.2	54.3	117.5	132.3	111.3	70.8	117.2	81.7	69.7	73.5	21. 1	
77.7	86.6	65.7	102.3	79.5	51.8	46.5	114.9	139.7	101.5	84.4	103.2	75.8	60.9	73.1	2	
74.8	81.1	63.5	93.9	75.7	46.7	49.2	106.3	141.1	105.2	75.2	125.3	77.8	73.1	82.4	3	
△3.7	△6.4	△3.3	△8.2	△4.8	△9.8	5.8	△7.5	1.0	3.6	△10.9	21.4	2.6	20.0	12.7	(%) 対前月増減率	
△22.0	△8.8	△20.6	4.3	△29.5	△65.5	△30.3	6.1	9.7	△13.3	△13.0	△9.6	△26.4	△36.5	△18.0	(%) 対前年同月増減率	

(注) 年指数及び対前年同月増減率は原指数による。平成17年基準改定後の指数である。

資料：県統計課

年間補正を行ったため、平成20年1月以降の指数を訂正。

14 鉱工業指数 (季節調整済指数)

(3) 在庫指数

年 月	鉱 工 業																	
	製 造 工 業													石油・ 石炭製 品工業				
	鉄鋼業	非金 工	鉄 属 業	金 製 工	属 品 業	一 機 工	般 機 業	電 機 工	気 械 業	情報通 信機 械工業	電子部 品・ デバイ ス	輸 機 工	送 機 業		精 機 工	密 機 業	窯業・ 土石製 品工業	化 工
	ウエイト	10 000.0	9 996.5	1 559.6	576.4	741.2	1 022.6	316.7	35.1	169.4	26.6	—	1 036.4	2 044.8	311.2			
平成18年		102.6	102.6	108.6	95.9	80.3	110.0	100.9	84.9	123.4	x	—	100.3	102.7	103.5			
19年		108.4	108.4	109.8	108.4	75.9	132.2	107.6	117.8	119.6	x	—	109.1	106.6	106.1			
20年		113.2	113.1	108.2	101.4	73.7	146.7	95.2	143.4	74.9	x	—	112.9	120.9	101.6			
20. 3		110.3	110.3	106.3	95.7	73.7	142.0	96.4	139.5	74.3	x	—	106.8	115.2	120.1			
4		110.3	110.3	105.1	90.2	74.0	136.4	92.7	166.5	91.0	x	—	110.8	117.9	103.9			
5		111.9	111.9	110.8	94.4	74.3	144.6	95.9	132.8	62.9	x	—	110.6	116.8	111.0			
6		114.5	114.5	108.0	104.2	77.6	140.6	94.3	176.2	67.9	x	—	112.3	123.3	99.7			
7		112.6	112.5	109.4	112.8	74.7	150.7	88.4	155.9	78.5	x	—	111.3	114.9	95.5			
8		109.7	109.7	107.0	110.7	75.0	137.6	84.0	115.0	63.3	x	—	113.5	117.8	93.7			
9		114.2	114.2	110.6	105.9	74.5	149.2	94.2	113.5	79.5	x	—	115.0	122.0	98.4			
10		116.9	116.9	108.8	104.4	73.0	160.0	98.8	152.0	65.9	x	—	118.3	126.5	106.8			
11		119.3	119.3	108.0	109.9	72.7	158.2	99.0	142.3	81.7	x	—	126.7	137.3	104.5			
12		121.2	121.2	105.5	103.9	72.4	162.0	102.6	173.7	95.4	x	—	128.7	137.5	98.9			
21. 1		120.6	120.6	109.3	102.5	75.0	185.0	98.3	139.9	7.4	x	—	120.8	138.6	88.0			
2		122.6	122.6	114.1	88.3	71.1	215.6	94.4	65.0	7.8	x	—	120.1	136.1	109.1			
3		121.8	121.8	131.6	99.4	71.8	230.9	94.4	63.7	7.3	x	—	120.6	118.4	96.5			
(%)	対前月増減率	△0.7	△0.7	15.3	12.6	1.0	7.1	0.0	△2.0	△6.4	x	—	0.4	△13.0	△11.5			
	対前年同月増減率	10.4	10.4	23.8	3.9	△2.5	62.6	△2.1	△54.4	△90.1	x	—	12.9	2.8	△19.7			

15 大口電力使用量

(単位：千kWh)

年度・月	総 数	鉱 工 業						そ の 他	
		鉱 業	製 造 業				鉄 道 業	そ の 他	
			化学工業	鉄 鋼 業	機 械 器 具 製 造 業	そ の 他			製 造 業 計
平成18年度	12 064 418	2 526	1 179 921	1 871 847	3 025 189	4 340 526	10 417 483	171 228	1 473 180
19	13 080 394	2 445	1 981 649	1 770 819	3 124 571	4 583 808	11 460 846	155 179	1 461 924
20	12 095 561	2 309	1 951 177	1 538 233	2 769 012	4 353 644	10 612 067	156 111	1 481 184
20. 4	1 112 030	210	200 570	152 285	245 915	376 959	975 728	12 199	123 892
5	1 046 536	77	145 187	155 562	240 717	365 852	907 318	12 140	127 001
6	1 137 497	189	167 657	176 268	265 494	390 105	999 523	11 826	125 959
7	1 129 509	231	191 230	125 727	284 868	409 397	1 011 222	13 609	104 447
8	1 083 015	194	181 813	141 876	249 464	391 385	964 536	13 698	104 587
9	1 089 694	214	172 178	126 566	277 489	399 786	976 019	12 369	101 092
10	1 161 399	184	229 278	150 659	262 955	388 811	1 031 704	12 225	117 287
11	1 088 920	207	213 447	142 850	231 485	363 712	951 493	12 697	124 523
12	944 527	221	156 181	112 347	199 177	347 529	815 234	13 884	115 188
21. 1	773 915	184	103 425	77 370	175 395	308 498	664 687	14 612	94 433
2	755 882	193	91 947	84 237	172 015	301 740	649 940	12 903	92 845
3	772 637	206	98 265	92 487	164 039	309 872	664 664	13 949	93 818
4	867 271	157	152 286	87 659	174 043	334 126	748 115	12 126	106 873

(注) 数値は東京電力茨城支店のものである。

資料：東京電力茨城支店 (TEL 029-225-1511)

大口電力とは、主に動力用に使用され、契約が500kW以上のものをいう。

製造業その他とは、食料品製造業、繊維工業、パルプ・紙・紙加工品製造業、石油製品・石炭製品製造業、ゴム製品製造業、窯業・土石製石製造業、非鉄金属製造業、製造業その他をいう。

四捨五入の関係上、総数が一致しないことがある。

(平成17年=100)

プラスチック 製品工業	パルプ・紙 紙加工工業	織 工	維 業	食料品・ たばこ 工業	その他 工業						電力・ ガス 業	産 業 合 計	機 械 工 業	(参考) 旧電気 機械工業	年 月	
						ゴム製品 工業	家 具 業	印刷業	木材・木 製品 工業	その他 製品工業						鉱 業
ウエイト	1 107.7	143.4	96.5	526.9	282.0	62.3	107.6	—	70.6	41.5	3.5	—	10 000.0	1 570.4	521.2	
107.6	98.3	112.2	99.5	93.5	115.8	75.3	—	102.4	92.2	135.6	—	102.6	109.8	107.2	平成18年	
108.3	100.0	90.9	103.3	106.4	126.3	83.8	—	125.4	103.2	150.9	—	108.4	128.7	112.2	19年	
106.9	106.0	110.3	118.4	143.5	152.9	67.7	—	253.6	138.5	132.9	—	113.2	131.4	91.8	20年	
108.2	106.9	100.2	117.3	150.5	158.8	77.5	—	239.9	133.9	134.7	—	110.3	123.7	91.5	20. 3	
107.2	107.3	106.8	115.4	143.8	154.2	69.9	—	239.2	139.9	116.3	—	110.3	124.7	94.8	4	
106.4	109.8	107.3	115.9	146.4	156.3	68.7	—	250.3	141.0	116.6	—	111.9	127.3	87.2	5	
110.6	112.3	112.2	121.0	143.7	155.1	74.9	—	228.9	142.1	124.2	—	114.5	127.4	91.6	6	
102.0	105.4	116.0	120.4	140.3	155.1	66.8	—	233.0	139.5	144.5	—	112.6	135.3	91.6	7	
103.7	104.9	115.1	114.9	142.5	154.1	66.2	—	254.2	135.6	130.0	—	109.7	119.9	82.8	8	
107.5	95.5	117.3	115.1	148.1	151.8	68.2	—	274.0	137.8	145.7	—	114.2	135.2	91.6	9	
107.2	96.5	118.4	119.4	147.1	149.5	58.7	—	299.1	139.3	140.2	—	116.9	139.6	92.5	10	
108.2	109.7	116.4	117.0	143.8	135.4	61.8	—	290.8	138.3	115.7	—	119.3	142.8	96.4	11	
107.8	116.7	114.0	122.8	143.3	132.9	63.6	—	286.7	149.3	110.7	—	121.2	146.1	101.3	12	
101.5	118.3	114.0	116.8	151.9	120.7	65.4	—	326.0	141.8	144.3	—	120.6	151.0	69.7	21. 1	
101.3	105.0	105.9	120.0	156.6	116.1	65.5	—	352.2	142.1	130.7	—	122.6	166.2	62.7	2	
99.9	109.0	97.3	119.8	175.2	109.8	73.2	—	373.8	134.8	150.8	—	121.8	167.3	59.7	3	
△1.4	3.8	△8.1	△0.2	11.9	△5.4	11.8	—	6.1	△5.1	15.4	—	△0.7	0.7	△4.8	(%) 対前月増減率	
△7.7	2.0	△2.9	2.1	16.4	△30.8	△5.6	—	55.8	0.7	11.9	—	10.4	35.3	△34.8	対前年同月増減率	

(注) 年指数及び対前年同月増減率は原指数による。平成17年基準改定後の指数である。
年間補正を行ったため、平成20年1月以降の指数を訂正。

資料：県統計課

16 石油製品販売量

(単位：kl)

年 月	総 量	ガソリン	ナフサ	ジェット 燃料油	灯 油	軽 油	重 油	う ち
								A 重油
平成18年	8 220 590	1 835 716	1 259 607	67 524	697 915	1 118 509	3 241 319	958 096
19	9 882 212	1 781 556	1 487 506	78 482	591 182	1 097 942	4 329 110	741 500
20	11 203 212	1 706 751	2 557 325	58 633	520 100	1 035 113	4 857 856	700 048
20. 4	951 669	170 241	180 256	40	42 195	99 811	414 733	62 948
5	766 918	140 506	112 483	2 437	34 640	87 643	348 120	48 861
6	748 184	135 498	203 398	6 284	26 882	84 511	255 937	53 485
7	1 015 203	145 698	259 848	7 419	22 289	92 486	439 707	58 639
8	910 594	133 536	229 354	5 138	12 226	72 865	416 533	45 785
9	857 179	141 051	122 051	74	21 251	84 036	411 762	49 762
10	734 922	133 278	174 839	4 154	21 899	84 523	280 483	47 790
11	872 132	134 607	227 534	519	44 888	80 751	344 593	52 061
12	988 103	155 812	247 086	140	72 538	87 524	384 837	62 424
21. 1	957 446	141 495	201 869	10 456	82 025	76 448	404 331	62 385
2	780 314	129 891	167 119	11 780	59 139	75 765	304 891	56 890
3	894 051	145 955	244 325	22 246	59 680	84 939	302 939	63 073
4	856 371	140 646	232 108	74	31 489	80 499	352 048	51 423

(注) 月別の数値は、速報値である。

資料：石油連盟

17 建築主別建築着工

(単位：千㎡, 百万円)

年 月	総 数		建 築 主					
			官 公 庁		会社その他の法人		個 人	
	床 面 積	工事費予定額	床 面 積	工事費予定額	床 面 積	工事費予定額	床 面 積	工事費予定額
平成18年	5 069	719 221	136	27 309	2 572	326 933	2 361	364 979
19	4 523	684 796	87	17 283	2 396	348 895	2 040	318 621
20	4 192	664 444	182	41 014	1 884	290 209	2 097	333 222
20. 3	245	45 106	8	1 726	r111	r23 696	r126	r19 684
4	379	62 452	29	7 448	149	23 792	201	31 212
5	338	49 950	7	959	140	19 030	191	29 960
6	338	55 075	13	3 050	146	23 705	180	28 320
7	417	66 490	22	7 331	212	30 036	184	29 123
8	396	61 449	39	7 825	166	22 815	191	30 808
9	394	60 855	11	2 111	172	28 641	191	30 103
10	393	63 016	19	4 010	205	32 500	169	26 506
11	282	51 073	11	2 281	110	21 878	161	26 915
12	351	53 123	12	2 332	170	24 385	169	26 406
21. 1	254	41 634	6	668	110	19 037	137	21 930
2	r251	r43 762	r28	r3 148	r106	r18 441	r139	r22 172
3	204	31 345	11	1 979	63	8 555	131	20 811

資料：国土交通省総合政策局

18 着工新設住宅 (利用関係別)

(単位：戸, ㎡)

年 月	総 数		持 家		貸 家		給 与 住 宅		分 譲 住 宅	
	戸 数	床 面 積	戸 数	床 面 積	戸 数	床 面 積	戸 数	床 面 積	戸 数	床 面 積
平成18年	28 836	2 788 992	12 854	1 698 626	9 649	449 168	97	8 199	6 236	632 999
19	25 900	2 513 292	11 345	1 477 891	8 568	398 787	100	6 967	5 887	629 647
20	24 684	2 295 078	11 485	1 498 038	9 880	464 532	89	4 585	3 230	327 923
20. 3	1 340	133 222	720	95 751	466	21 389	—	—	154	16 082
4	2 258	220 892	1 074	141 182	793	39 446	—	—	391	40 264
5	2 226	199 290	1 082	140 122	908	41 011	66	1 967	170	16 190
6	2 129	203 482	1 012	131 976	702	32 749	9	376	406	38 381
7	2 585	242 816	1 021	134 542	905	42 982	—	—	659	65 292
8	2 307	207 061	1 032	134 360	1 057	49 585	—	—	218	23 116
9	1 979	183 458	1 009	131 371	889	43 044	1	183	80	8 860
10	1 909	175 454	888	116 072	818	38 935	1	90	202	20 357
11	1 731	161 907	877	114 224	718	33 161	5	853	131	13 669
12	2 005	178 233	897	114 778	960	46 762	—	—	148	16 693
21. 1	1 681	145 455	721	91 628	817	38 782	20	897	123	14 148
2	1 471	142 715	798	104 435	489	23 829	3	269	127	14 182
3	1 225	130 955	778	102 765	354	18 042	5	545	88	9 603

資料：国土交通省総合政策局

19 企業倒産状況

(単位：件、百万円)

年 月	総 数		建 設 業		製 造 業		卸 売 ・ 小 売		そ の 他	
	件 数	負 債 額	件 数	負 債 額	件 数	負 債 額	件 数	負 債 額	件 数	負 債 額
平成18年	151	123 614	43	9 927	19	17 005	42	9 080	47	87 602
19	194	86 897	67	20 151	22	6 332	46	8 507	59	51 907
20	209	51 848	74	17 895	23	5 955	54	7 789	58	20 209
20. 5	11	2 371	6	1 530	2	556	2	245	1	40
6	24	2 608	6	1 054	1	100	6	271	11	1 183
7	16	1 586	7	1 089	2	70	2	140	5	287
8	20	2 913	5	1 044	2	810	5	215	8	844
9	16	4 193	8	1 232	3	653	3	466	2	1 842
10	19	4 941	6	1 421	1	20	9	1 330	3	2 170
11	21	9 209	4	982	2	51	6	1 335	9	6 841
12	21	5 306	6	2 844	4	1 475	6	567	5	420
21. 1	11	4 710	6	1 280	1	470	3	1 160	1	1 800
2	24	6 232	11	1 295	2	30	4	437	7	4 470
3	29	5 435	8	1 240	8	2 682	2	123	11	1 390
4	29	27 591	9	1 605	4	270	7	747	9	24 969
5	13	5 568	5	652	1	80	1	10	6	4 826

(注) 負債額1千万円以上。

資料：東京商工リサーチ水戸支店 (TEL 029-224-2741)

20 文化施設利用状況

年度・月	アクアワールド・大洗 利用者数	近代美術館 入館者数	つくば美術館 入館者数	天心記念 五浦美術館 入館者数	歴 史 館 入 館 者 数	陶芸美術館 入 館 者 数	ミュージアム パーク自然博 物館入館者数	フ ラ ワ ー パ ー ク 利 用 者 数	霞ヶ浦環境 科学センター 入 館 者 数
平成 18年度	1 217 979	112 181	53 652	175 991	56 983	82 646	418 785	154 642	70 602
19	1 178 275	62 759	62 933	162 643	93 976	81 580	417 339	161 525	68 199
20	1 111 903	148 728	58 918	152 649	100 526	75 600	401 140	126 421	64 346
20. 4	70 013	2 655	3 759	8 611	4 624	4 364	31 145	10 590	3 242
5	149 281	7 749	3 257	15 997	6 497	7 649	70 844	33 213	8 695
6	71 634	3 465	5 581	9 856	5 296	5 116	29 107	23 596	5 730
7	96 484	4 594	5 246	10 615	4 137	2 916	29 173	5 771	7 865
8	198 684	5 553	4 745	21 215	11 655	4 783	49 016	3 006	11 547
9	93 907	4 840	4 494	10 827	8 338	4 168	29 026	5 638	4 831
10	79 736	13 593	4 197	10 738	9 733	8 426	43 749	15 593	5 763
11	69 373	24 456	7 711	15 409	15 881	16 824	43 596	8 575	4 665
12	53 096	22 317	3 433	9 127	3 442	1 571	10 121	1 197	2 726
21. 1	71 531	46 420	4 155	12 852	3 851	4 577	18 029	3 038	2 553
2	63 636	4 911	6 633	12 930	12 950	8 238	22 757	4 682	3 587
3	94 528	8 175	5 707	14 472	14 122	6 968	24 577	11 522	3 140
4	66 057	1 988	2 323	8 679	4 213	3 444	27 898	12 095	2 560

(注) 近代美術館は10月22日から休館となっており、1月から3月は完全休館。

資料：アクアワールド・大洗 (TEL 029-267-5151)
 県教育庁文化課 (TEL 029-301-5446)
 フラワーパーク (TEL 0299-42-4111)
 霞ヶ浦環境科学センター (TEL 029-828-0960)

21 消費生活相談

(単位：件)

年 月	受付 件数	内 容 別 相 談 件 数 (延)													
		安 全 衛 生	役 務 品 機 能	質 品 質 能	法 規 基 準	価 格 料 金	計 量 目 録	表 示 告 白	販 売 方 法	契 約 (解 約)	接 客 対 応	包 装 容 器	施 設 備	買 物 相 談	生 活 知 識
平成18年	19 535	346	947	710	2 759	13	480	10 568	14 507	1 353	3	8	91	246	1 533
19	15 416	366	972	951	2 830	16	726	6 843	11 475	1 497	9	9	44	85	1 377
20	12 780	395	945	973	2 550	11	581	4 913	9 220	1 031	5	5	22	75	1 147
20.10	1 163	49	91	81	199	0	52	454	860	92	0	0	2	7	88
11	947	30	71	63	190	1	49	333	687	74	0	1	2	4	71
12	861	27	83	53	155	0	37	307	619	71	0	1	1	8	81
21. 1	950	24	51	52	167	2	35	361	713	69	0	0	2	6	81
2	745	14	47	60	114	1	34	280	552	36	0	0	0	2	81
3	1 053	18	58	53	173	1	56	342	785	83	0	0	4	2	107

資料：県消費生活センター (TEL 029-224-4722)

22 生活保護

年度・月	被保護 世帯	被保護 実人員	保護率 (%)	生活扶助 人員	住宅扶助 人員	教育扶助 人員	医療扶助 人員	その他扶助 人員
平成18年度	11 856	16 188	5.4	14 124	11 265	1 161	13 233	301
19	12 242	16 435	5.5	14 411	11 493	1 094	13 320	295
20	13 009	17 323	5.9	15 233	12 201	1 079	13 791	316
20.11	13 092	17 397	5.9	15 362	12 297	1 079	13 842	308
12	13 217	17 533	5.9	15 518	12 399	1 078	13 984	303
21. 1	13 358	17 737	6.0	15 653	12 502	1 104	14 134	319
2	13 482	17 943	6.1	15 847	12 657	1 137	14 295	315
3	13 653	18 185	6.1	16 011	12 867	1 108	14 401	351
4	13 773	18 295	6.2	16 085	12 977	1 076	14 526	337

- (注) (1) 保護率には停止中人員を含む。
 (2) その他は、生業、出産、葬祭扶助である。
 (3) 月別の数値は、速報値である。

資料：県福祉指導課

23 自殺者数

年 月	総 数	男	女	原 因 ・ 動 機 別								
				家庭問題	健康問題	経 済 ・ 生 活 問 題	勤務問題	男女問題	学校問題	そ の 他	不 詳	
平成17年	749	549	200	—	—	—	—	—	—	—	—	—
18	785	560	225	69	240	155	42	34	5	186	54	
19	815	609	206	71	357	154	56	24	9	33	286	
20.10	69	53	16	—	—	—	—	—	—	—	—	
11	52	37	15	—	—	—	—	—	—	—	—	
12	61	41	20	—	—	—	—	—	—	—	—	
21. 1	61	44	17	—	—	—	—	—	—	—	—	
2	60	43	17	—	—	—	—	—	—	—	—	
3	77	54	23	—	—	—	—	—	—	—	—	
4	60	46	14	—	—	—	—	—	—	—	—	

(注) 平成21年月別自殺者数については暫定値である。

資料：県警察本部生活安全総務課

24 交通事故発生件数

(単位：人、件)

年 月	発生件数	死 者	負 傷 者	原 因 別 発 生 件 数							
				安全運転義務違反			酒 酔 い 運 転	最 高 速 度 違 反	追 越 し 違 反	徐 行 違 反	一 時 停 止 違 反
				前 方 不 注 意	安 全 速 度	ハ ン ド ル ブ レ ー キ 操 作 不 適 当					
平成18年	22 396	239	29 261	14 640	841	1 489	28	46	56	450	696
19	20 415	178	26 710	13 386	522	1 259	15	41	55	468	704
20	18 225	210	23 508	11 891	502	1 023	20	41	43	341	639
20. 4	1 492	22	1 935	997	27	85	—	6	3	25	50
5	1 511	18	1 967	1 022	38	77	5	1	3	33	62
6	1 437	5	1 869	977	42	77	3	3	1	26	47
7	1 438	11	1 829	927	42	89	1	—	2	30	45
8	1 486	26	1 969	984	27	81	2	5	4	30	50
9	1 416	20	1 792	894	37	98	—	4	1	27	52
10	1 686	20	2 187	1 025	26	107	3	4	6	31	68
11	1 458	22	1 846	915	43	68	1	6	2	29	58
12	1 763	25	2 249	1 153	42	99	2	4	9	26	49
21. 1	1 486	17	1 940	969	51	94	—	3	3	27	42
2	1 286	18	1 699	841	29	75	1	4	1	15	46
3	1 412	13	1 784	884	28	90	2	1	2	33	54
4	1 369	17	1 739	871	34	94	2	7	5	28	49

(注) 原因別発生件数はうち書のため、その計は発生件数と一致しない。

資料：県警察本部交通企画課

25 自動車保険請求相談

(単位：件)

年 月	総 数			自 賠			保 障			任 意		
	被害者	加害者	その他	被害者	加害者	その他	被害者	加害者	その他	被害者	加害者	その他
平成18年	1 105	257	98	877	136	66	30	—	4	198	121	28
19	864	229	81	672	107	59	13	—	5	179	122	17
20	986	61	129	780	39	93	13	2	6	193	20	30
20. 4	95	4	12	74	2	9	2	—	—	19	2	3
5	74	9	14	58	7	13	—	—	—	16	2	1
6	83	3	15	63	3	13	2	—	—	18	—	2
7	71	4	11	56	2	9	—	—	1	15	2	1
8	87	7	11	70	3	8	2	1	—	15	3	3
9	64	5	11	52	5	7	1	—	—	11	—	4
10	98	4	15	85	4	12	2	—	—	11	—	3
11	86	5	12	73	3	4	—	—	3	13	2	5
12	70	9	6	56	5	4	1	—	1	13	4	1
21. 1	67	8	7	51	5	6	—	—	—	16	3	1
2	82	7	13	64	5	9	2	—	1	16	2	3
3	94	8	13	75	5	7	5	—	—	14	3	6
4	97	5	14	73	2	12	—	—	—	24	3	2

(注) (1) 自賠、保障、任意はうち書のため総数と合計は一致しない。

(2) 自賠＝自動車損害賠償責任保険。保障＝政府保障事業で、保険によらず直接国土交通大臣あて請求するもの（無保険・引き逃げ）。任意＝民間の保険。

資料：日本損害保険協会水戸自動車
保険請求相談センター
(TEL 029-226-1693)

26 刑法犯罪発生件数

(単位：件)

年 月	総 数 (認知件数)	凶 悪 犯	粗 暴 犯	窃 盗	知 能 犯	風 俗 犯	そ の 他
平成18年	47 183	263	1 508	36 082	1 963	244	7 123
19	46 134	194	1 521	35 902	1 599	219	6 699
20	43 885	224	1 401	34 359	1 635	181	6 085
20. 4	3 484	15	130	2 729	127	15	468
5	3 697	16	94	2 894	134	26	533
6	3 749	26	130	2 864	163	18	548
7	3 985	19	114	3 146	109	19	578
8	3 673	15	108	2 915	161	9	465
9	4 164	14	129	3 354	144	15	508
10	3 935	19	122	3 068	172	19	535
11	3 399	30	125	2 630	99	11	504
12	3 585	25	152	2 702	173	17	516
21. 1	3 152	14	100	2 458	128	3	449
2	3 316	15	116	2 418	121	16	630
3	3 290	23	95	2 616	98	9	449
4	3 279	17	101	2 582	84	16	479

資料：県警察本部刑事総務課

27 火災発生件数

(単位：件、世帯、人、棟)

年 月	発生件数	罹災世帯数	罹災人員数	死 傷 者 数		焼損棟数	焼 損 面 積		損 害 額 (千円)
				死 者	負 傷 者		建 物 (㎡)	林 野 (a)	
平成17年	1 822	784	2 211	74	237	1 534	60 788	758	6 475 355
18	1 536	662	1 765	74	164	1 244	51 761	677	4 321 880
19	1 477	704	1 658	52	165	1 138	47 206	2 676	5 084 019
20. 4	145	77	191	3	19	147	6 605	155	915 188
5	117	56	135	9	14	109	3 128	140	277 309
6	100	35	82	4	13	82	5 557	0	530 583
7	106	48	145	3	12	87	5 210	0	679 323
8	123	52	171	3	5	107	4 769	1	364 543
9	72	26	63	1	10	64	1 922	0	110 347
10	85	33	86	5	13	74	2 852	0	271 493
11	112	63	172	7	21	111	4 480	0	272 324
12	106	58	141	5	12	95	5 123	15	435 702
21. 1	…	…	…	…	…	…	…	…	…
2	…	…	…	…	…	…	…	…	…
3	…	…	…	…	…	…	…	…	…

(注) 平成19年の数値は確定したものではない。

資料：県消防防災課

【新着資料案内】  【新着資料案内】

行政資料名	編集・発行所(者)	行政資料名	編集・発行所(者)
中央省庁関係		茨城県関係	
地域保健医療基礎統計 平成20年	厚生労働省	国民健康保険疾病分類統計表 平成20年5月診療分	厚生総務課
社会福祉施設等調査報告 平成19年	〃	茨城早わかり 平成21年3月	統計課
社会福祉行政業務報告 平成19年度	〃	市町村早わかり 平成21年3月	〃
学校保健統計調査報告書 平成20年度	文部科学省	肥料流通調査報告 茨城県 平成19肥料年度	農林水産部肥料検査所
学校教員統計調査報告書 平成19年度	〃		
地価公示 平成21年(標準地の付近案内図付)	国土交通省		

この資料は、平成21年4月中に行政情報センターに到着した主なものです。ご利用ください。

行政情報センター 茨城県庁舎3階 TEL 029-301-2152

編集後記

6月というと、皆さん何を連想しますか。
 私は、雨、紫陽花、ジューン・ブライドなどが思い浮かびます。
 日本でも良く知られた言葉でもあるジューン・ブライドの由来には諸説あるようですが、そのうちのひとつがローマ神話らしく、6月に結婚した花嫁は幸せになれるという言い伝えがあるとか。日本でも6月に結婚するカップルは多いのかなと思うと、そうではないようです。
 厚生労働省が公表している人口動態統計の月別にみた婚姻件数によると、6月の結婚はそれほど多くはないようです。
 やはり日本の場合には、梅雨の時期ということで天候が関係しているのでしょうか。神話も梅雨には勝てないのかもしれませんが。これから結婚し、新しい家庭を築かれる方々の幸せをお祈りします。
 (マサノリ)

統計いばらき 2009.6 No.661

平成21年6月発行

編集・発行／茨城県企画部統計課

茨城県統計協会

〒310-8555 水戸市笠原町978-6

電話 029-301-2637

FAX 029-301-2669

印刷所／富士オフセット印刷株式会社