

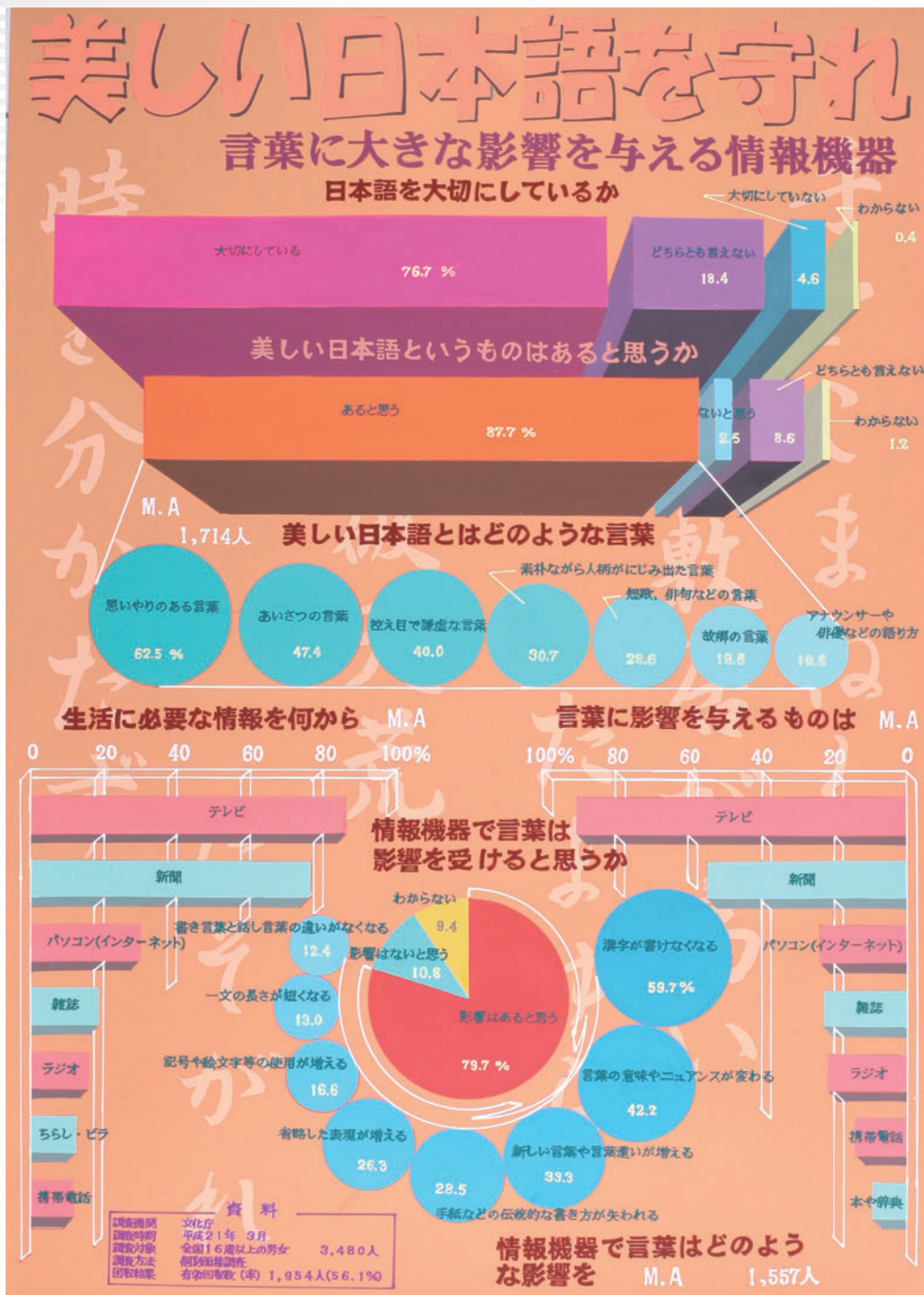


2013 DEC. 2014 JAN. [No.693]

統計いばらき

12 1

●統計の窓…「平成24年経済センサス - 活動調査」の結果から
みた茨城県
平成24年茨城県の物価動向について



目 次

統計の窓 「平成24年経済センサス - 活動調査」の結果からみた茨城県	1
平成24年茨城県の物価動向について	5
月間の主な動き	7
主要経済指標	9
人口	
1 人口・世帯	12
金融	
2 金融機関別実質預金・貸出残高	13
3 県内金融経済	13
労働	
4 産業別現金給与総額	14
5 産業別月末常用労働者数	14
6 産業別総実労働時間数	15
7 職業紹介状況	15
家計・物価	
8 家計主要指標（水戸市・全国）	16・17
9 実収入及び実支出	16・17
10 消費者物価指数（水戸市）	18・19
農業	
11 農水産物の平均販売価格	18・19
鉱工業・エネルギー	
12 鉱工業指数（季節調整済指数）	
(1) 生産指数	20・21
(2) 出荷指数	20・21
(3) 在庫指数	22・23
13 鉱工業指数（季節調整済指数）	
14 鉱工業指数（季節調整済指数）	
15 大口電力使用量	22
16 石油製品販売量	23
建築	
17 建築主別建築着工	24
18 着工新設住宅	24
企業経営・文化	
19 企業倒産状況	25
20 文化施設利用状況	25
生活・福祉	
21 消費生活相談	26
22 生活保護	26
23 自殺者数	26
安全	
24 交通事故発生件数	27
25 自動車保険請求等相談	27
26 刑法犯罪認知件数	28
27 火災発生件数	28
お知らせ	29

利用にあたって

- 1 統計表のうち、年度は会計年度（4月から翌年3月）、年は暦年（1月から12月）の数字を示します。
- 2 数値は四捨五入してあるので、数値とその内訳を合計したものとが一致しない場合があります。
- 3 統計表で用いている記号の意味は次のとおりです。
 - 零または該当数字のないもの
 - 0 該当数字が掲載単位未満のもの
 - p 暫定数字
 - r 訂正数字
 - △ 減少または出超

今月の表紙

第63回 茨城県統計グラフコンクール

茨城県知事賞（第5部）（全国コンクール入選）

つくば市 倉田 廣之さん

「平成24年経済センサス-活動調査」の結果からみた茨城県 ～「農林漁業」,「製造業」,「学術研究, 専門・技術サービス業」で優位性が高い～

茨城県企画部統計課 商工農林グループ

はじめに

平成24年経済センサス-活動調査（平成24年2月1日現在で実施、第1回目）の調査結果のうち、産業横断的集計結果（基本編）が8月に総務省統計局から公表されました。その結果、茨城県内のすべての民営事業所数（不詳の事業所を含む）は122,835事業所で全国第13位、従業者数は1,216,659人で全国第12位でした。また、今回初めて調査が実施された産業別売上高は、「製造業」が最も高く、続いて「卸売業, 小売業」,「医療・福祉」などが高くなりました（※1）。

経済センサスは、我が国の全産業分野の事業所・企業を対象に、経済の実態を明らかにすること等を目的とした調査です。この調査は①事業所・企業の捕捉、企業構造の把握に重点を置いた「経済センサス-基礎調査」（平成21年に初めて実施）と、②売上高など経済活動の把握に重点をおいた「経済センサス-活動調査」の2つの調査で構成されています。

今回は、「平成24年経済センサス-活動調査」の結果からみた茨城県について考えてみました。なお、以降の事業所数は、「不詳の事業所を除く事業所数」とします。

（※1）いわゆる「ネットワーク型産業」については、事業所単位での売上高が把握できないため除外しています。

1 事業所数について ～全国と比較して「建設業」の占める割合が高い～

事業所数は118,063事業所で、前回（平成21年基礎調査）と比べ9,189事業所（7.2%）減少しました。これは、国の減少率（7.3%）とほぼ同じです。

また、産業別に事業所数をみると、「卸売業, 小売業」が最も多く、次いで「建設業」,「宿泊業, 飲食サービス業」の順となっており、上位3産業で全体の約5割を占めています。なお、前回と比較して唯一、「医療, 福祉」の事業所数が増加しました。

産業別構成比を全国と比較すると、「建設業」などで高く（+4.0%）,「不動産業, 物品賃貸業」などで低くなっています（-1.9%）。

2 従業者数について ～全国と比較して「製造業」の占める割合が高い～

従業者数は1,216,659人で前回と比べ62,171人（4.9%）減少しました。国の減少率（4.5%）よりやや高くなっています。

産業別の従業者数は「製造業」が最も多く、次いで「卸売業, 小売業」,「医療, 福祉」の順となっており、上位3産業で全産業の5割強を占めています。

産業別構成比を全国と比較すると、「製造業」などで高く（+6.9%）,「卸売業, 小売業」などで低くなっています（-2.0%）。

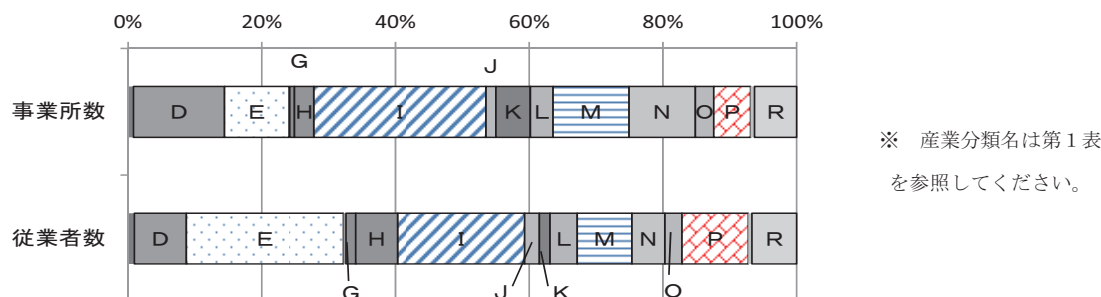
3 1事業所当たり従業者数について ～全国と比較して「製造業」の従業者数が多い～

1事業所当たり従業者数は、「電気・ガス・熱供給・水道業」が51.2人で最も多くなっています。また、全国と比較すると「製造業」が25.0人（+6.3人）,「学術研究, 専門・技術サービス業」が12.5人（+4.9人）と高くなっており、これらの産業では比較的規模の大きい事業所が多いことがわかります。一方で「情報通信業」が21.0人（-3.2人）,「金融業, 保険業」が15.3人（-2.6人）などと全国と比較して少なくなっており、これらの産業では比較的小規模の事業所が多くなっていると言えます。

第1表 茨城県の産業大分類別事業所数及び従業者数（民営事業所）

産業大分類	事業所数(不詳を除く)	全産業に占める割合(%)	従業者数(人)	全産業に占める割合(%)	1事業所当たり従業者数(人)	
					茨城県	全国
A~R 全産業	118,063	100.0	1,216,659	100.0	10.3	10.2
A~B 農林漁業(個人経営を除く)	852	0.7	10,808	0.9	12.7	11.6
C 鉱業, 採石業, 砂利採取業	79	0.1	617	0.1	7.8	9.4
D 建設業	16,092	13.6	94,743	7.8	5.9	7.4
E 製造業	11,419	9.7	285,796	23.5	25.0	18.7
F 電気・ガス・熱供給・水道業	89	0.1	4,668	0.4	52.4	51.2
G 情報通信業	846	0.7	17,724	1.5	21.0	24.2
H 運輸業, 郵便業	3,435	2.9	76,397	6.3	22.2	24.4
I 卸売業, 小売業	30,377	25.7	231,094	19.0	7.6	8.4
J 金融業, 保険業	1,748	1.5	26,657	2.2	15.3	17.9
K 不動産業, 物品賃貸業	6,069	5.1	19,027	1.6	3.1	3.9
L 学術研究, 専門・技術サービス業	4,018	3.4	50,042	4.1	12.5	7.6
M 宿泊業, 飲食サービス業	13,439	11.4	98,966	8.1	7.4	7.6
N 生活関連サービス業, 娯楽業	11,693	9.9	60,085	4.9	5.1	5.3
O 教育, 学習支援業	3,260	2.8	31,042	2.6	9.5	10.7
P 医療, 福祉	6,485	5.5	121,019	9.9	18.7	17.2
Q 複合サービス事業	710	0.6	6,342	0.5	8.9	10.3
R サービス業(他に分類されないもの)	7,452	6.3	81,632	6.7	11.0	12.7

第1図 茨城県の産業大分類別事業所数・従業者数の構成比



4 売上高について ～「農林漁業（個人経営を除く）」、「製造業」、「学術研究，専門・技術サービス業」の全国順位が高い～

産業別売上高は、「製造業」が最も高く、10兆7,895億円となりました（※2）。続いて「卸売業，小売業」が6兆1,120億円、「医療・福祉」が1兆307億円などとなりました。

また、売上高の全国順位を見ると「製造業」が全国第9位、「農林水産業（個人経営を除く）」が1,434億円で全国第5位、学術研究，専門・技術サービス業が7,040億円で全国第7位と、それぞれ上位を占めました。

次に、1事業所当たりの売上高を見てみると、「製造業」が最も高く1,072億円、続いて「情報通信業（情報サービス業，インターネット付随サービス業）」が295億円、「卸売業，小売業」が241億円などとなっています。

また、1事業所当たり売上高を全国と比較すると、「製造業」が約1.5倍、「学術研究，専門・技術サービス業」が約1.4倍、「農林漁業（個人経営を除く）」が約1.3倍となっています。

一方で、その他の産業では全国平均を下回っており、特に「鉱業，採石業，砂利採取業」、「情報通信業（情報サービス業，インターネット付随サービス業）」、「生活関連サービス業，娯楽業」などは全国平均の半分以下となっています。ただ、多くの産業分野で東京都の売上高が突出しており、東京都の数値が平均値を押し上げているため、本県の売上高が必ずしも低いとは言えません。さらに産業別に詳しく掘り下げて見る必要があります。

（※2）工業統計調査では「従業者4人以上の事業所」を対象としているため、全事業所を対象とする本調査の「製造業」における売上高及び全国順位とは異なる結果となっております。



第2表 茨城県の産業大分類別売上高

産業大分類	売上高(百万円)	全国に占める割合(%)	全国順位	1事業所当たり売上高(百万円)	
				茨城県	全国
A~B 農林漁業(個人経営を除く)	143,365	3.7	5	20,481	15,355
C 鉱業, 採石業, 砂利採取業	8,257	1.4	21	13,761	31,341
E 製造業	10,789,488	3.6	9	107,241	71,813
G 情報通信業(情報サービス業, インターネット付随サービス業)	139,593	0.7	14	29,512	68,344
I 卸売業, 小売業	6,119,539	1.2	16	24,064	43,457
K 不動産業, 物品賃貸業	311,152	0.9	14	5,993	11,418
L 学術研究, 専門・技術サービス業	704,035	2.6	7	21,238	15,249
M 宿泊業, 飲食サービス業	305,124	1.6	16	2,927	3,662
N 生活関連サービス業, 娯楽業	460,011	1.2	19	4,816	9,772
O 教育, 学習支援業(その他の教育, 学習支援業)	48,046	1.6	15	2,113	2,639
P 医療, 福祉	1,030,720	1.4	14	18,919	26,165
Q 複合サービス事業(協同組合)	39,792	1.2	34	23,407	38,670
R サービス業(他に分類されないもの)(政治・経済・文化団体, 宗教を除く)	485,481	1.6	12	11,024	18,426

5 市町村別の事業所数・従業者数について ~事業所数及び従業者数ともに「水戸市」, 「つくば市」, 「日立市」が多い~

事業所数は水戸市が最も多く13,215事業所となりました。次いで、つくば市の7,876事業所、日立市の7,246事業所などの順となっています。

従業者数も水戸市が最も多く140,882人で、次いでつくば市の113,530人、日立市の93,425人などの順となっています。

一方、1事業所当たりの従業者数を見てみると、五霞町の20.0人が1位で、県平均のほぼ2倍の人数となっています。次いで東海村の14.6人、つくば市の14.4人などが続いており、これらの市町村では規模の大きい事業所の占める割合が高いことを示しています。

第3表 県内市町村の事業所数及び従業者数(上位10位)

(事業所数)				(従業者数)			(1事業所当たり従業者数)	
順位	市町村名	事業所数	県に占める割合(%)	市町村名	従業者数(人)	県に占める割合(%)	市町村名	1事業所当たり従業者数(人)
	茨城県	118,063	100.0	茨城県	1,216,659	100.0	茨城県	10.3
1	水戸市	13,215	11.2	水戸市	140,882	11.6	五霞町	20.0
2	つくば市	7,876	6.7	つくば市	113,530	9.3	東海村	14.6
3	日立市	7,246	6.1	日立市	93,425	7.7	つくば市	14.4
4	土浦市	6,618	5.6	土浦市	72,782	6.0	鹿嶋市	13.5
5	古河市	6,125	5.2	ひたちなか市	64,749	5.3	日立市	12.9
6	ひたちなか市	5,415	4.6	古河市	56,537	4.6	阿見町	12.1
7	筑西市	4,757	4.0	神栖市	50,806	4.2	神栖市	12.0
8	神栖市	4,223	3.6	筑西市	44,845	3.7	ひたちなか市	12.0
9	笠間市	3,555	3.0	常総市	32,170	2.6	つくばみらい市	11.9
10	取手市	3,185	2.7	鹿嶋市	30,505	2.5	小美玉市	11.5

6 市町村別の売上高について ~「製造業」では日立市, 「卸売業, 小売業」及び「医療・福祉」では「水戸市」が最も高い~

大分類別に売上高の高い市町村を見てみると、「製造業」では日立市が1兆3,873億円で第1位、次いで神栖市が1兆3,216億円で第2位となっています。「卸売業, 小売業」では水戸市が1兆6,201億円で第

■統計の窓

1位となっており、全国でも第29位と上位に食い込んでいます。第2位はつくば市で744億円となっています。「医療・福祉」においても水戸市が296億円で第1位、つくば市が106億円で第2位となっています。

その他の産業で目を引くのは、「情報通信業（情報サービス業、インターネット付随サービス業）」において日立市が548億円で第1位となりましたが、県全体に占める割合が約40%弱を占めています。また、「学術研究、専門・技術サービス業」ではつくば市が350億円で第1位となり、県全体に占める割合が約50%を占めるなど、他を圧倒する結果となりました。

第4表 産業大分類別市町村別売上高（上位5位）

産業大分類	茨城県計 売上高 (百万円)	県内第1位		県内第2位		県内第3位		県内第4位		県内第5位	
		市町村名		市町村名		市町村名		市町村名		市町村名	
		売上高 (百万円)	県に占める 割合(%)	売上高 (百万円)	県に占める 割合(%)	売上高 (百万円)	県に占める 割合(%)	売上高 (百万円)	県に占める 割合(%)	売上高 (百万円)	県に占める 割合(%)
A～B 農林漁業(個人経営を除く)	143,365	水戸市		鉾田市		小美玉市		石岡市		神栖市	
		22,986	16.0	12,428	8.7	11,890	8.3	10,906	7.6	8,712	6.1
C 鉱業、採石業、砂利採取業	8,257	鹿嶋市		行方市		神栖市		稲敷市		日立市	
		1,448	17.5	816	9.9	776	9.4	739	8.9	697	8.4
D 製造業	10,789,488	日立市		神栖市		ひたちなか市		鹿嶋市		土浦市	
		1,387,326	12.9	1,321,613	12.2	1,027,436	9.5	712,248	6.6	662,093	6.1
Q 情報通信業(情報サービス業、インターネット付随サービス業)	139,593	日立市		水戸市		つくば市		土浦市		ひたちなか市	
		54,796	39.3	20,016	14.3	17,538	12.6	16,657	11.9	14,200	10.2
I 卸売業、小売業	6,119,539	水戸市		つくば市		土浦市		日立市		ひたちなか市	
		1,620,111	26.5	744,491	12.2	430,545	7.0	324,311	5.3	290,217	4.7
K 不動産業、物品賃貸業	311,152	水戸市		つくば市		土浦市		日立市		神栖市	
		101,872	32.7	48,765	15.7	19,958	6.4	18,600	6.0	13,679	4.4
L 学術研究、専門・技術サービス業	704,035	つくば市		東海村		水戸市		日立市		大洗町	
		349,515	49.6	113,488	16.1	50,892	7.2	41,638	5.9	29,640	4.2
M 宿泊業、飲食サービス業	305,124	水戸市		つくば市		土浦市		日立市		ひたちなか市	
		43,419	14.2	28,147	9.2	21,968	7.2	19,636	6.4	18,911	6.2
N 生活関連サービス業、娯楽業	460,011	水戸市		つくば市		日立市		古河市		土浦市	
		43,345	9.4	30,129	6.5	28,042	6.1	27,014	5.9	26,444	5.7
O 教育、学習支援業(その他の教育、学習支援業)	48,046	水戸市		つくば市		日立市		土浦市		古河市	
		10,750	22.4	7,172	14.9	3,523	7.3	2,503	5.2	2,310	4.8
P 医療、福祉	1,030,720	水戸市		つくば市		日立市		土浦市		ひたちなか市	
		295,699	28.7	105,756	10.3	67,891	6.6	59,018	5.7	31,950	3.1
Q 複合サービス事業(協同組合)	39,792	石岡市		常総市		下妻市		日立市		常陸太田市	
		3,408	8.6	3,000	7.5	2,898	7.3	2,426	6.1	2,116	5.3
R サービス業(他に分類されないもの)(政治・経済・文化団体、宗教を除く)	485,481	つくば市		水戸市		土浦市		日立市		神栖市	
		81,378	16.8	78,654	16.2	40,685	8.4	30,495	6.3	29,325	6.0

おわりに

経済センサスの結果をもとに茨城県や県内市町村の産業の特徴を見てきました。人口が最も多い水戸市などでは「卸売業、小売業」の構成比が高いこと、大規模工業地域を有する県北臨海地域や鹿行地域の市町村では「製造業」の構成比が高いこと、さらに、つくば市においては「学術研究、専門・技術サービス業」の優位性が顕著であることなどが改めてわかりました。

11月以降にはさらに詳細な産業横断的集計結果や産業別集計結果が公表されており、より掘り下げた分析が可能となっております。是非、この集計結果をさまざまな分野で活用されることを願っております。

※ 「経済センサス - 活動調査」の本県分の詳しい結果については、「いばらき統計情報ネットワーク」に掲載されています。 <http://www.pref.ibaraki.jp/tokei/betu/rodo/rodo.html>

なお、総務省統計局ホームページの「経済センサス総合ガイド」も御覧ください。 <http://www.stat.go.jp/data/e-census/guide/index.htm>

平成26年経済センサス - 基礎調査」が平成26年7月1日現在で実施されます。ご協力をお願いします。

ビルクんとケイちゃん



平成24年茨城県の物価動向について

茨城県企画部統計課物価家計グループ

物価の変動を時系列的に測定する指標に「消費者物価指数」があります。この指数は、物価が基準となる時点（基準時＝100）と比べてどの程度上昇又は下落したかを比率のかたちで表したものです。

「茨城県消費者物価指数」は、茨城県内の世帯が購入する家計に係る財及びサービスの価格を総合的に測定し、物価の変動を指数で表したものです。指数作成には、「小売物価統計調査」及び「茨城県消費者物価調査」によって調査した価格を用いています。

1. 平成24年茨城県消費者物価指数

● 4年連続の下落

平成24年の茨城県消費者物価指数は、総合で99.4（平成22年＝100）となり、前年比は0.1%下落し、4年連続の下落となりました。

これは、電気代、ガス代（都市ガス代）などのエネルギー関係費が上昇したものの、教養娯楽用耐久財（ビデオレコーダー）、家庭用耐久財（電気洗濯機（洗濯乾燥機））などの耐久消費財関係や、室内装備品（照明器具）が下落したことなどによるものです。

図1 消費者物価指数の年別推移

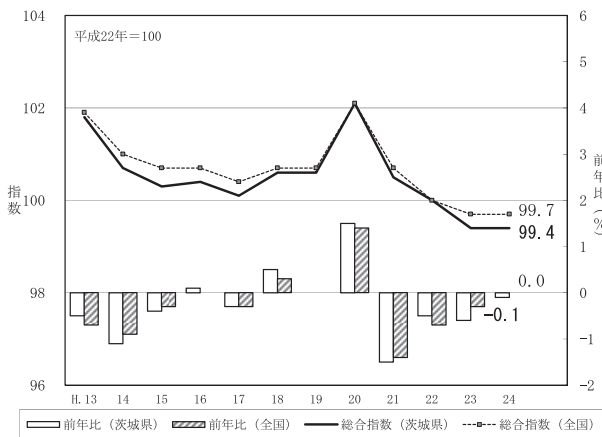
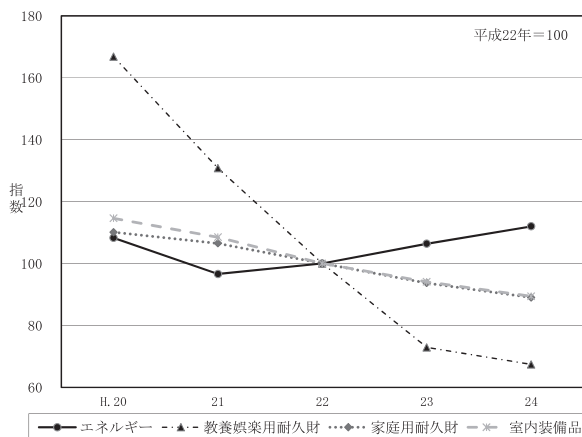


図2 茨城県で上昇・下落幅の大きい指数の推移



2. 消費者物価地域差指数

●水戸市は物価が安かった?!

総務省では、全国51市（都道府県庁所在市及び川崎市、浜松市、堺市、北九州市）の物価の地域差を表した「消費者物価地域差指数」を作成しています。3月29日に公表した平成24年平均消費者物価地域差指数の総合指数（持家の帰属家賃を除く）によると、51市の平均を100とした場合、都道府県庁所在市別にみると、横浜市の106.7が最も高く、次いで東京都区部（106.0）、さいたま市（102.9）、神戸市及び長崎市（102.3）の順となりました。一方、最も低いのは前橋市の96.9で、次いで秋田市、奈良市及び宮崎市（97.3）、福岡市（97.4）の順でした。水戸市は福井市とともに98.8で、低い方から16番目でした。

しかし、最近の水戸市消費者物価指数※の総合指数（平成22年＝100）をみると、平成25年4月（100.8）に全国51市で最も高い数値となって以来、9月（101.8）現在まで6か月連続で最も高い数値となっていることから、他の地域に先行して物価が上昇していることが分かります。

※茨城県消費者物価指数は平成25年3月分をもちまして終了し、4月から水戸市消費者物価指数を公表しています。

消費者物価地域差指数が地域間の物価水準の差を表しているのに対し、消費者物価指数は物価の変動を表しています。

■統計の窓

表1 平成24年平均消費者物価地域差指数（総合） 都道府県庁所在市別順位
[51都市平均=100]

順位	都市名	総合 〔持家の帰属 家賃を除く〕	順位	都市名	総合 〔持家の帰属 家賃を除く〕
1	横浜市	106.7	24	甲府市	99.6
2	東京都港区	106.0	24	大津市	99.6
3	さいたま市	102.9	24	松山市	99.6
4	神戸市	102.3	27	青森市	99.5
4	長崎市	102.3	28	札幌市	99.3
6	和歌山市	101.7	28	鹿児島市	99.3
7	福島市	101.6	30	千葉市	99.2
7	金沢市	101.6	31	水戸市	98.8
9	京都市	101.5	31	福井市	98.8
10	松江市	101.4	33	盛岡市	98.7
11	山形市	101.3	33	富山市	98.7
12	広島市	101.2	35	新潟市	98.6
13	宇都宮市	100.8	35	大分市	98.6
14	岡山市	100.7	37	高松市	98.5
15	大阪市	100.6	38	岐阜市	98.4
15	熊本市	100.6	38	鳥取市	98.4
17	山口市	100.5	40	長野市	98.1
18	徳島市	100.3	41	佐賀市	98.0
19	那覇市	100.1	42	仙台市	97.8
20	津市	99.9	43	福岡市	97.4
21	静岡市	99.7	44	秋田市	97.3
21	名古屋	99.7	44	奈良市	97.3
21	高知市	99.7	44	宮崎市	97.3
			47	前橋市	96.9

※順位が高いほど物価が高く、順位が低いほど物価が安い。

3. 小売物価統計調査

●水戸市は食品が安い！

小売物価統計調査では、国民の消費生活に必要な商品の小売価格、サービス料金及び家賃の毎月の動向を明らかにすることを目的として、約510品目の価格を調査しています。

平成24年平均都道府県庁所在市別小売価格で、水戸市の価格が最も安かったのは、まぐろ、りんご（ふじ）などの生鮮食品や、中華そば、灯油などの生活用品で、まぐろ及び中華そばは3年連続、りんご（ふじ）及び灯油は2年連続で最も安くなっています。

その他、みそ（米みそ、カップ入り（750g入り）、並）が194円で青森市とともに2番目に安い価格となりました。

表2 水戸市の小売価格が最も安かったもの（平成24年平均）

品目名	調査銘柄	安 値		高 値	
		順位	都市名 価格(円)	順位	都市名 価格(円)
まぐろ	100g、めばち又はきはだ、刺身用、さく、赤身	1	水戸市 227	1	長崎市 477
		2	福岡市 265	2	和歌山市 573
		3	大津市 266	3	鹿児島市 549
りんご（ふじ）	1個、200~400g	1	水戸市 366	1	大分市 617
		2	盛岡市 469	2	宇都宮市 603
		3	高松市 485	3	新潟市 585
中華そば	1杯、ラーメン、しょう油味（豚骨しょう油味を含む）	1	水戸市 407	1	熊本市 567
		2	和歌山市 448	2	鹿児島市 663
		3	宇都宮市 451	3	新潟市 617
灯油	18L、白灯油、詰め替え売り、店頭売り	1	水戸市 1,538	1	札幌市 1,610
		2	仙台市 1,540	2	那覇市 1,890
		3	青森市 1,575	3	高知市 1,767

■ 月間の主な動き ■

月間の主な動き

■ 人口 (25年11月1日現在)

10月の概況

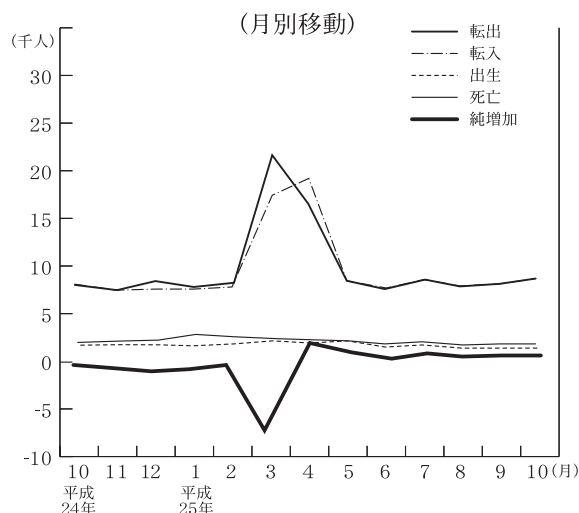
推計人口 2,933,101人 (対前月 Δ 280人)
(男 1,462,527人, 女 1,470,574人)

(内訳) 自然動態 Δ 451人
(出生 2,057人, 死亡 2,508人)

社会動態 171人
(転入 8,622人, 転出 8,451人)

世帯数 1,117,786世帯 (対前月 965世帯)

人 口



■ 賃金・労働時間・雇用 (25年9月)

現金給与総額 256,485円
(対前年同月比 (名目賃金指数) 0.1%)

きまって支給する給与 254,859円
(対前年同月比 (名目賃金指数) 0.8%)

特別に支払われた給与 1,626円

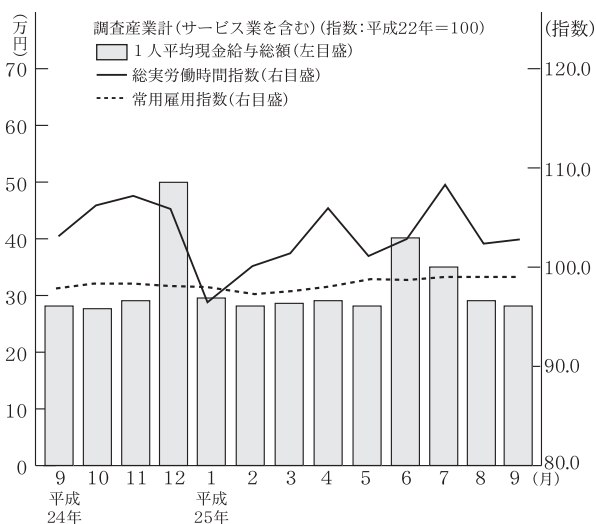
総実労働時間 149.0時間
(対前年同月比 (労働時間指数) Δ 0.2%)

所定内労働時間 134.8時間
(対前年同月比 (労働時間指数) Δ 0.3%)

所定外労働時間 14.2時間
(対前年同月比 (労働時間指数) 0.7%)

※ 事業所規模 5人以上

賃金・労働時間・雇用



■ 鉱工業指数 (25年9月) (季調済, H17年=100)

生産 88.3 (前月比(季調済) Δ 0.2%, 前年同月比(原指数) Δ 5.4%)
上昇…電気機械工業, その他工業, 精密機械工業等

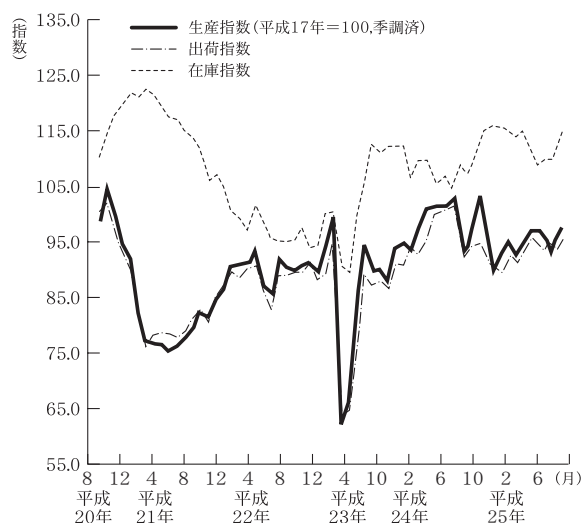
低下…鉄鋼業, 一般機械工業等

出荷 88.5 (前月比(季調済) Δ 1.4%, 前年同月比(原指数) Δ 3.1%)
上昇…電気機械工業, 食品・たばこ工業, その他工業等

低下…化学工業, 一般機械工業等

在庫 113.6 (前月比(季調済) Δ 0.4%, 前年同月比(原指数) Δ 1.9%)
上昇…一般機械工業, 化学工業等
低下…鉄鋼業, プラスチック製品工業等

鉱工業指数 (生産・出荷・在庫)



■ 月間の主な動き ■ 月間の主な動き ■

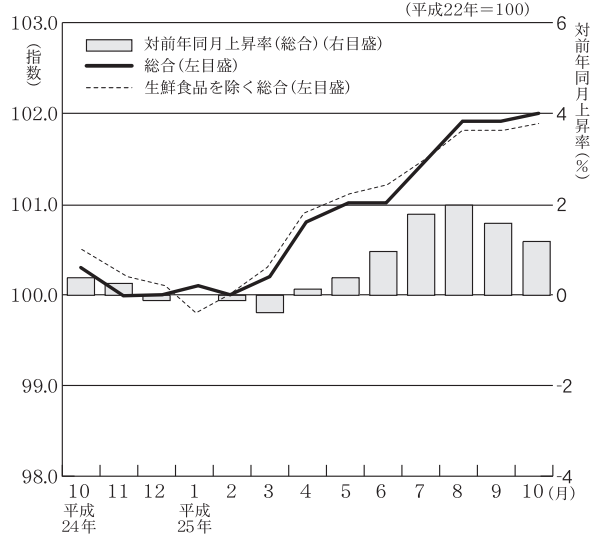
■ 消費者物価指数 (25年10月) (水戸市, H22=100)

総合 102.0 (前月比 0.2%, 前年同月比 1.7%)
 前月比で上昇した項目… 室内装備品(カーペット), 生鮮果物(グレープフルーツ), 生鮮野菜(えのきたけ), 他の諸雑費(傷害保険料), 乳卵類(鶏卵)など
 前月比で下落した項目… 生鮮魚介(さんま), 肉類(ハム), 教養娯楽用品(ゴルフクラブ), 教養娯楽用耐久財(電子辞書), 理美容用品(歯ブラシ)など
 前年同月比で上昇した項目… 生鮮野菜(ピーマン), 生鮮魚介(さんま), 他の光熱(灯油), 身の回り用品(ハンドバッグ(輸入品)), 生鮮果物(なし)など
 前年同月比で下落した項目… 室内装備品(カーテン), 履物類(運動靴), 家庭用耐久財(電気洗濯機(全自動洗濯機)), 肉類(ハム), 穀類(国産米(コシヒカリ))など
 生鮮食品を除く総合 101.8 (前月比0.1%, 前年同月比1.3%)

■ 費目別指数 (H22=100)

区分	指数	上昇率 (%)		区分	指数	上昇率 (%)	
		対前月	対前年同月			対前月	対前年同月
総合	102.0	0.2	1.7	保健医療	97.7	0.4	△0.7
食料	102.4	0.0	2.4	交通通信	104.2	△0.7	2.4
住居	100.5	0.0	0.3	教育	97.9	0.0	1.0
光熱・水道	118.7	0.1	5.1	教養娯楽	92.7	0.1	1.2
家具・家事用品	94.6	2.0	△1.3	諸雑費	107.5	2.3	3.7
被服及び履物	104.7	0.5	△0.7	生鮮食品を除く総合	101.8	0.1	1.3

消費者物価指数



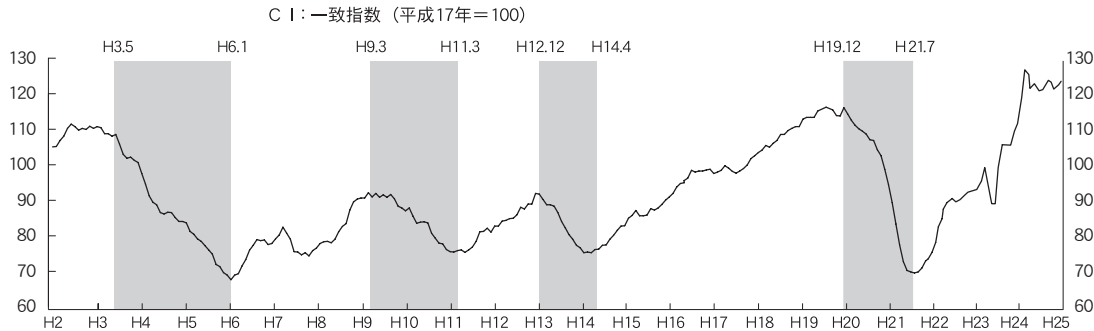
■ 景気動向指数 (25年9月) (平成17年=100)

《CI (コンポジット・インデックス)》

先行指数 121.7 対前月比 0.5%低下 対前年同月比 5.0%上昇
 一致指数 109.4 対前月比 5.9%低下 対前年同月比 1.2%低下
 遅行指数 109.5 対前月比 1.5%低下 対前年同月比 10.3%上昇

先行指数は前月比-0.5%と、3か月ぶりに低下しました。一方、前年同月比では5.0%上昇しました。先行指数の移動平均値をみると、3か月後移動平均は121.1となり4か月ぶりに上昇し、7か月後移動平均は121.3となり8か月連続の上昇となりました。
 一致指数は前月比-5.9%と、4か月ぶりに低下しました。一方、前年同月比では1.2%低下しました。一致指数の移動平均値をみると、3か月後移動平均は113.6となり3か月連続で上昇し、7か月後移動平均は112.3となり5か月ぶりに低下となりました。
 遅行指数は前月比-1.5%と、4か月ぶりに低下しました。一方、前年同月比では10.3%上昇しました。遅行指数の移動平均値をみると、3か月後移動平均は110.4となり6か月連続で上昇し、7か月後移動平均は107.1となり6か月連続の上昇となりました。

茨城県景気動向指数 (CI一致指数, 3か月後移動平均グラフ)

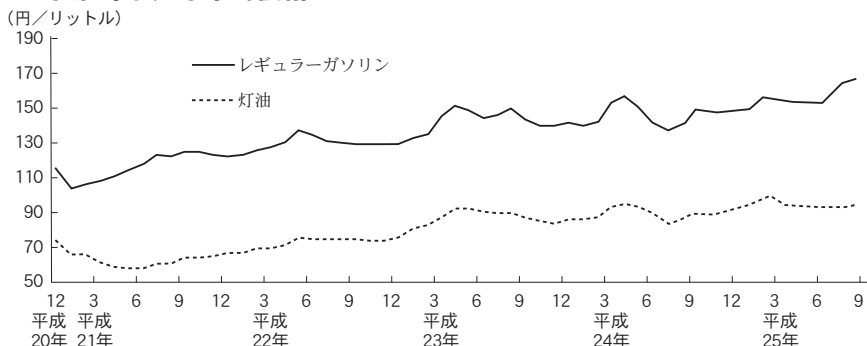


※グラフ中の■は景気後退期を示す。

《景気動向指数 (DI)》

先行指数 85.7% 3か月連続で50%を上回りました。
 一致指数 28.6% 3か月ぶりに50%を下回りました。
 遅行指数 57.1% 2か月連続で50%を上回りました。

石油等水戸市平均価格



主 要 経 済 指 標(1)

茨 城 県

年 月	人 口			勞 働					景気動向指数	
	世 帯	人 口	人 口 増減率	現金給与 総 額	月末常用 労働者数	所 定 外 労働 時間数	有効求人 率 倍	雇用保険 受 給 者 実 人 員 (年度数値 は月平均)	C I (一致指数)	D I (一致指数)
				事業所規模5人以上						
				サービス業を含む			倍	人		
世 帯	人	%	円	人	時間	倍	人	平成17年=100	%	
平成22年	1 088 411	2 969 770	0.80	295 398	1 023 044	10.3	※0.52	※12 422	-	-
23	1 096 938	2 956 854	△4.35	308 811	1 016 228	11.9	※0.69	※11 877	-	-
24	304 331	976 487	14.1	※0.8	※10 913	-	-
24.11	1 108 723	2 946 369	△0.12	264 140	983 508	14.3	0.78	10 837	107.3	28.6
12	1 109 461	2 946 020	△0.65	522 868	981 244	14.7	0.79	10 488	110.6	42.9
25. 1	1 109 173	2 944 115	△0.52	266 819	983 559	12.9	0.79	10 820	106.9	57.1
2	1 109 252	2 942 592	△0.50	251 290	973 586	13.2	0.79	10 344	111.6	71.4
3	1 109 357	2 941 109	△2.31	259 866	969 763	13.8	0.79	10 184	119.2	100.0
4	1 108 983	2 934 307	0.62	261 836	976 266	13.8	0.77	10 584	108.8	42.9
5	1 113 375	2 936 127	△0.16	256 366	986 454	13.3	0.77	12 121	108.0	28.6
6	1 114 300	2 935 653	△0.37	408 986	984 759	13.4	0.79	11 905	109.2	0.0
7	1 114 677	2 934 563	△0.09	347 435	987 564	14.5	0.81	12 445	115.1	71.4
8	1 115 589	2 934 287	△0.20	268 989	985 342	13.1	0.83	12 111	116.3	100.0
9	1 115 986	2 933 686	△0.10	256 485	985 596	14.2	0.84	11 346	109.4	28.6
10	1 116 821	2 933 381	△0.10	0.86	10 950
11	1 117 786	2 933 101
資料出所	県 統 計 課					茨城労働局職業安定課		県統計課		
関連ページ	12ページ			14～15ページ			15ページ			

(注) 世帯と人口の各年の数値は、10月1日現在。平成22年10月の人口は、平成22年国勢調査による。
 各年の人口増減率は、前年10月～当年9月の人口増減を、各月の人口増減率は当該1か月分の人口増減を期首人口で除したもの。(千人比：%)
 月末常用労働者数及び所定外労働時間数の各年の数値は、その年の1か月平均。
 有効求人倍率はパートタイムを含む数値。 ※は年度数値。rは改定値。

全 国

年 月	人 口		勞 働					景気動向指数		
	人 口	人 口 増減率	現金給与 総 額	賃金指数 (名目)	常用雇用 指 数	所 定 外 労働 時間数	有効求人 率 倍	完全失業率	C I (一致指数)	D I (一致指数)
			事業所規模5人以上			季節調整値				
			サービス業を含む				倍	%		
万人	%	円	平成22年=100			倍	%	平成17年=100	%	
平成22年	12 806	0.20	317 321	100.0	100.0	100.0	0.52	5.1	-	-
23	12 780	△2.02	316 792	99.8	100.6	101.0	0.65	4.6	-	-
24	12 752	△2.22	314 127	99.1	101.3	101.6	0.8	4.3	-	-
24.10	12 752	△0.02	266 980	84.3	101.6	101.0	0.81	4.2	101.4	31.8
11	12 751	△0.16	275 250	86.9	101.7	102.9	0.82	4.2	101.0	27.3
12	12 749	△0.37	540 577	170.7	101.8	105.9	0.83	4.3	102.7	81.8
25. 1	12 744	△0.26	269 937	85.2	101.3	97.1	0.85	4.2	103.0	72.7
2	12 741	△0.59	262 355	82.8	101.1	101.0	0.85	4.3	104.0	81.8
3	12 734	0.14	274 764	86.8	100.7	104.9	0.86	4.1	105.0	81.8
4	12 735	△0.35	272 406	86.0	101.8	106.9	0.89	4.1	105.9	81.8
5	12 731	...	267 408	84.4	102.2	100.0	0.90	4.1	106.9	90.9
6	p12 732	...	435 735	137.6	102.5	101.0	0.92	3.9	106.6	54.5
7	p12 735	...	360 388	113.8	102.6	103.9	0.94	3.8	107.7	80.0
8	p12 731	...	271 231	85.6	102.5	101.0	0.95	4.1	107.6	40.0
9	p12 727	...	264 447	83.5	102.5	102.9	0.98	4.0	108.4	80.0
10	p12 730	...	266 712	84.2	102.6	106.9	...	4.0
資料出所	総務省統計局		厚 生 勞 働 省				総務省統計局		内 閣 府	

(注) 世帯と人口の各年の数値は10月1日現在。平成22年の人口は、平成22年国勢調査による。
 各年の人口増減率は、前年10月～当年9月の人口増減を、各月の人口増減率は当該1か月分の人口増減を期首人口で除したもの。(千人比：%)
 有効求人倍率はパートタイムを含む数値。
 完全失業率の平成23年値は、東日本大震災により調査が困難となった3月から8月までを補完推計した参考値によって求めた値。
 pは暫定値。

主 要 経

茨 城 県

年 月	鉱工業・エネルギー				公共投資 公共工事 請負契約額	金融・企業経営				
	鉱工業 生産指数	鉱工業 出荷指数	鉱工業 在庫指数	大口電力 使用量		金融機関預貸金		手形交換高		企業倒産 件数
						実質預金	貸出金	枚数	金額	
	鉱工業総合季節調整済指数			500kW以上		年度末		手形交換所分		
平成17年=100			kwh	百万円	億 円	千枚	百万円	件		
平成22年	89.4	87.8	96.3	※11 503 948	※260 670	142 264	r74 676	※735	※905 651	195
23	87.0	83.8	103.6	※10 865 669	※331 692	149 377	r74 395	※682	※887 151	188
24	95.9	92.7	110.5	※10 641 674	※307 382	151 340	74 438	※653	※897 555	133
24.11	90.5	85.8	114.7	906 731	22 934	149 826	74 152	53	65 693	9
12	94.1	90.6	112.5	867 745	27 826	151 857	74 556	44	69 590	7
25. 1	89.7	87.9	114.7	860 539	17 924	151 160	74 394	62	87 039	12
2	94.4	93.9	110.3	869 064	16 580	151 615	74 546	52	66 675	12
3	97.1	96.7	105.6	905 233	36 608	151 340	74 438	43	60 025	16
4	97.1	89.3	108.9	920 370	33 062	153 035	74 564	61	87 880	8
5	94.6	93.9	108.8	862 623	27 786	152 620	74 510	54	77 511	16
6	90.4	91.1	111.9	902 925	35 421	154 932	74 671	41	69 856	14
7	96.3	93.5	113.0	943 990	39 750	154 088	74 769	63	85 752	17
8	96.1	92.2	112.6	887 224	28 301	154 326	75 059	42	54 284	10
9	88.3	88.5	113.6	921 928	53 846	154 023	75 432	58	86 609	14
10	93.9	91.2	114.1	946 456	45 966	153 832	75 566	51	64 583	14
11	…	…	…	…	28 946	…	…	40	48 307	5
資料出所	県 統 計 課			東京電力 茨城支店	東日本建設業 保証㈱茨城支店	日本銀行水戸事務所		一社) 茨城県銀行協会		東京商工 水戸
関連ページ	20～22ページ			22ページ	13ページ					25ペー

(注) 茨城県の公共工事請負契約額は工事場所ベース。※は年度数値。
手形交換高の枚数及び金額は、法定交換所及び未指定交換所の総計。
鉱工業指数の年指数は原数値。

全 国

年 月	鉱工業・エネルギー				公共投資 公共工事 請負契約額	金融・企業経営				
	鉱工業 生産指数	鉱工業 出荷指数	鉱工業 在庫指数	大口電力 使用量 (9電力会社)		銀行券 発行高	国内銀行主要勘定		手形交換高	
							実質預金	貸出金	枚数	金額
	鉱工業総合季節調整済指数			9電力会社)		年月末	年度末		千枚	億円
平成22年=100			百万kwh		億円		億円	十億円		
平成22年	100.0	100.0	100.0	※279 554	87 316	823 143	578 485	420 417	87 993	3 758 952
23	97.2	96.3	104.3	※270 666	86 657	839 968	598 668	425 858	82 585	3 796 315
24	97.8	97.5	110.4	※264 293	100 771	866 533	613 690	433 823	77 453	3 692 037
24.10	94.3	93.3	112.2	22 428	12 622	812 641	604 370	427 233	7 174	319 844
11	93.4	91.8	111.8	21 388	10 270	817 300	607 174	428 035	6 142	308 577
12	94.7	95.2	110.4	21 216	11 485	866 533	613 690	433 823	5 918	290 507
25. 1	94.1	96.3	108.6	20 717	7 119	826 399	611 606	432 055	6 845	319 981
2	94.9	98.0	107.3	20 363	10 543	829 031	614 768	434 083	5 833	280 685
3	95.0	97.2	106.6	21 647	18 573	833 782	631 290	441 471	5 205	320 347
4	95.9	95.8	107.4	21 199	6 370	845 445	630 769	436 249	6 905	363 260
5	97.7	96.8	107.0	21 643	9 682	829 357	632 194	436 493	6 198	324 569
6	94.7	93.7	107.0	22 652	14 637	838 806	635 807	439 885	5 190	296 938
7	97.9	95.6	108.7	23 865	13 038	835 903	629 734	439 803	7 684	321 845
8	97.0	95.5	108.5	41 555	14 102	838 246	629 421	440 521	5 070	258 529
9	98.3	96.9	108.3	37 971	18 916	835 762	636 050	444 827	6 570	292 682
10	99.3	99.1	108.0	37 399	14 130	841 708	630 216	441 348	5 978	307 016
資料出所	経 済 産 業 省			資源エネ ルギー庁	国土交通省	日 本 銀 行 調 査 統 計 局				

(注) 全国の大口電力使用量は9電力会社の計。
国内銀行主要勘定は、第2地方銀行協会加盟行（相互銀行を含む）を含むベースで遡及調整。
鉱工業指数の年指数は原数値。

済 指 標 (2)

茨 城 県

企業倒産 負債金額	建 築				家計・物価				生 活	年 月
	建築着工 床面積	建築着工 工事費 予定額	新設住宅 着工戸数	新設住宅 着工床面積	家計消費支出 〔水戸市〕 〔勤労者世帯〕	大型小売店 販売額	新車登録 台数	消 費 者 物価指数 (水戸市)	旅券発行件数 〔観光訪問・その 他個人的目的〕	
	百万円	千㎡	百万円	戸	㎡	円	百万円	台	平成22年=100	
112 640	3 190	530 189	19 855	1 911 686	354 915	301 199	131 657	100.0	89 639	平成22年
70 964	3 242	519 295	19 311	1 920 835	320 836	305 481	109 203	100.1	80 621	23
22 645	4 218	644 078	22 482	2 170 542	349 370	307 657	144 635	100.1	81 234	24
481	325	50 568	2 053	191 017	359 513	25 414	10 279	100.0	4 393	24.11
291	289	48 730	1 715	168 643	368 586	32 498	8 768	100.0	4 297	12
1 915	224	33 131	1 487	143 032	314 544	25 758	11 397	100.1	6 385	25. 1
659	251	39 394	1 584	151 043	286 726	22 337	12 912	100.0	5 641	2
1 205	343	60 848	1 683	160 585	291 973	25 706	17 141	100.2	...	3
1 499	305	47 242	1 843	176 540	365 419	24 534	9 032	100.8	...	4
2 250	316	50 429	1 710	174 523	303 901	25 123	9 584	101.0	...	5
1 218	339	52 153	2 027	206 940	294 482	25 352	11 219	101.0	...	6
864	405	63 986	2 184	209 155	312 543	25 976	11 661	101.4	...	7
637	327	52 249	1 854	179 614	326 988	24 880	8 940	101.8	...	8
15 312	323	50 836	2 228	203 758	374 685	22 974	13 602	101.8	...	9
144	353	56 351	2 290	220 979	307 523	24 335	11 042	102.0	...	10
1 128	11 498	11
リサーチ 支店	国土交通省総合政策局				総務省統計局	経済産業省	茨城県自動車 販売店協会	県統計課	国際課 県旅券室	資料出所
ジ	24ページ				16～17ページ			18～19ページ		関連ページ

(注) 消費者物価指数は持家の帰属家賃を含む総合指数。
pは暫定値。

全 国

企業倒産 件数	企業倒産 負債金額	建 築				家計・物価				企 業 物価指数 (国内)	年 月
		建築着工 床面積	建築着工 工事費 予定額	新設住宅 着工戸数	新設住宅 着工 床面積	家計消費 支出 (勤労者世帯)	大型小売店 販売額	新車登録 台数	消 費 者 物価指数		
		億円	千㎡	億円	戸	千㎡	円	億円	千台		
11 658	69 366	121 455	206 913	813 126	72 910	318 315	195 791	3 230	100.0	※100	平成22年
11 369	34 637	126 509	213 030	834 117	75 355	308 826	195 933	2 689	99.7	※101.5	23
11 129	37 743	132 609	220 260	882 797	78 413	313 874	195 916	3 390	99.7	※100.6	24
961	2 317	12 195	20 573	84 251	7 305	315 161	15 672	226	99.6	100.0	24.10
938	2 495	11 472	19 582	80 145	7 039	300 181	16 630	244	99.2	99.9	11
824	1 999	11 490	18 347	75 944	6 649	359 482	21 048	214	99.3	100.3	12
854	2 295	10 326	17 011	69 289	6 114	321 065	16 872	229	99.3	100.5	25. 1
858	1 663	10 712	18 658	64 963	5 738	298 682	14 239	292	99.2	101.0	2
836	1 446	11 396	20 058	71 456	6 309	350 957	16 598	420	99.4	101.1	3
838	6 692	12 452	21 966	77 894	6 977	340 423	15 508	213	99.7	101.5	4
950	1 544	12 157	20 789	79 751	7 177	307 926	15 889	219	99.8	101.6	5
906	3 904	12 769	21 737	83 704	7 536	296 512	16 385	267	99.8	101.6	6
952	1 796	12 890	21 984	84 459	7 615	310 387	17 127	284	100.0	102.2	7
789	1 636	12 604	21 918	84 343	7 598	312 622	15 823	217	100.3	102.4	8
817	1 896	13 474	23 191	88 539	7 850	315 433	15 059	324	100.6	102.6	9
918	1 525	13 196	23 235	90 226	7 995	316 555	15 911	265	100.7	102.5	10
㈱帝国データバンク	国土交通省総合政策局				総務省 統計局	経済産業省	一社) 日本自動車 販売協会連合会	総務省 統計局	日本銀行	資料出所	

(注) 企業倒産件数及び負債金額は、負債額1,000万円以上の法的整理による倒産企業。
消費者物価指数は持家の帰属家賃を含む総合指数。
※は年度数値。

1 人口・世帯

(単位：世帯、人)

年月日	世帯数	人口			人口移動							
		総数	男	女	増減	自然動態			社会動態			
						自然増減	出生	死亡	社会増減	転入	転出	
21. 1. 1	1 077 680	2 968 345	1 476 598	1 491 747	△1 142	△3 371	24 615	27 986	2 229	123 981	121 752	
22. 1. 1	1 090 875	2 967 203	1 476 516	1 490 687	△4 541	△4 325	24 396	28 721	△216	117 813	118 029	
23. 1. 1	1 090 187	2 968 570	1 479 028	1 489 542	△14 444	△6 453	23 535	29 988	△7 991	112 567	120 558	
25. 9. 1	1 115 986	2 933 686	1 462 888	1 470 798	△601	△334	2 000	2 334	△267	7 708	7 975	
10. 1	1 116 821	2 933 381	1 462 591	1 470 790	△305	△450	1 910	2 360	145	8 141	7 996	
11. 1	1 117 786	2 933 101	1 462 527	1 470 574	△280	△451	2 057	2 508	171	8 622	8 451	

水戸市	116 241	271 051	132 276	138 775	192	5	223	218	187	990	803
日立市	78 308	187 419	94 070	93 349	△84	△57	115	172	△27	327	354
土浦市	58 415	142 651	71 244	71 407	84	△6	115	121	90	575	485
古河市	52 720	141 864	71 025	70 839	△88	△20	94	114	△68	423	491
石岡市	27 530	77 219	38 025	39 194	△83	△43	46	89	△40	148	188
結城市	17 835	51 716	25 722	25 994	△10	△11	29	40	1	115	114
龍ヶ崎市	31 046	79 272	39 823	39 449	△7	△4	49	53	△3	220	223
下妻市	15 094	43 820	21 922	21 898	△9	3	34	31	△12	119	131
常総市	20 820	63 519	31 635	31 884	△115	△2	50	52	△113	152	265
常陸太田市	19 812	53 600	26 015	27 585	△84	△42	33	75	△42	69	111
高萩市	11 710	29 814	14 610	15 204	△1	△19	15	34	18	124	106
北茨城市	16 898	44 728	22 045	22 683	△54	△34	21	55	△20	74	94
笠間市	28 520	77 688	38 023	39 665	△35	△20	51	71	△15	183	198
取手市	42 896	107 332	52 831	54 501	22	△36	52	88	58	437	379
牛久市	33 103	83 598	41 597	42 001	67	39	86	47	28	298	270
つくば市	91 639	219 702	112 368	107 334	300	79	202	123	221	1 018	797
ひたちなか市	61 901	156 814	78 874	77 940	△150	1	114	113	△151	341	492
鹿嶋市	26 489	66 681	34 277	32 404	△19	△22	43	65	3	183	180
潮来市	10 553	29 586	14 624	14 962	△35	△13	18	31	△22	58	80
守谷市	23 857	63 721	32 144	31 577	28	27	58	31	1	233	232
常陸大宮市	16 194	43 485	21 362	22 123	△11	△26	23	49	15	83	68
那珂市	19 532	53 854	26 184	27 670	19	△11	29	40	30	147	117
筑西市	35 884	105 819	52 283	53 536	3	△33	75	108	36	213	177
坂東市	17 490	55 227	27 924	27 303	△48	△26	35	61	△22	99	121
稲敷市	14 832	44 511	22 039	22 472	△45	△31	23	54	△14	91	105
かすみがうら市	15 235	42 458	21 432	21 026	△57	△14	32	46	△43	124	167
桜川市	13 769	43 773	21 506	22 267	△53	△19	25	44	△34	48	82
神栖市	36 765	94 165	48 583	45 582	22	20	80	60	2	254	252
行方市	11 454	35 918	17 669	18 249	△49	△16	18	34	△33	72	105
鉾田市	17 174	48 323	24 237	24 086	△32	△30	18	48	△2	193	195
つくばみらい市	16 812	46 640	23 266	23 374	123	10	45	35	113	275	162
小美玉市	17 795	51 808	26 071	25 737	△36	△19	21	40	△17	135	152
茨城町	11 383	33 426	16 512	16 914	36	△21	18	39	57	142	85
大洗町	6 971	17 318	8 435	8 883	△35	△16	5	21	△19	51	70
城里町	7 229	20 538	9 961	10 577	△10	△15	7	22	5	45	40
東海村	14 779	38 000	19 258	18 742	17	14	38	24	3	97	94
大子町	6 963	18 764	9 122	9 642	△25	△26	5	31	1	26	25
美浦村	6 287	16 434	8 330	8 104	△12	△4	15	19	△8	85	93
阿見町	18 549	47 721	23 665	24 056	14	2	34	32	12	143	131
河内町	2 984	9 546	4 652	4 894	△17	0	7	7	△17	18	35
八千代町	6 918	22 526	11 615	10 911	7	2	19	17	5	75	70
五霞町	3 014	9 075	4 566	4 509	△10	△10	3	13	0	23	23
境町	8 108	25 077	12 481	12 596	5	7	29	22	△2	55	57
利根町	6 278	16 900	8 224	8 676	△5	△14	5	19	9	41	32

(注) (1) 平成22年9月以前の数値については、平成17年国勢調査の確定値をもとに、平成22年10月以降の数値については、平成22年国勢調査の確定値をもとに、住民基本台帳及び外国人登録原票に基づく(平成24年7月9日以降は住民基本台帳に基づく)移動数を加減して算出。
 (2) 世帯と人口の各年の数値は、各年1月1日現在。年計の自然動態、社会動態は1月から12月までの合計。
 (3) 年計の人口移動は当年1年間の増減数を表し、月の人口移動は前月1か月間の増減数である。平成22年10月に国勢調査が行われたため、【平成23年1月1日現在人口】-【平成22年1月1日現在人口】=【増減】とはならない。

2 金融機関別実質預金・貸出残高

(単位：億円)

年 月	総 額		銀 行		そ の 他	
	預 金	貸 出	預 金	貸 出	預 金	貸 出
平成22年度末	142 264	74 676	94 820	51 799	47 444	22 876
23	149 377	74 395	100 282	52 258	49 095	22 137
24	151 340	74 438	101 800	53 128	49 539	21 310
24. 9	150 286	73 998	100 465	52 269	49 820	21 729
10	150 041	73 805	100 142	52 152	49 899	21 653
11	149 842	74 153	100 111	52 461	49 730	21 691
12	151 857	74 556	101 555	52 768	50 302	21 788
25. 1	151 160	74 394	101 074	52 756	50 085	21 638
2	151 615	74 546	101 589	52 916	50 025	21 630
3	151 340	74 438	101 800	53 128	49 539	21 310
4	153 035	74 564	103 043	52 952	49 992	21 611
5	152 620	74 510	102 692	52 964	49 927	21 546
6	154 932	74 671	104 256	53 118	50 676	21 553
7	154 088	74 769	103 618	53 262	50 469	21 507
8	154 326	75 059	103 717	53 551	50 608	21 507
9	154 023	75 432	103 389	53 894	50 633	21 538

- (注) (1) 銀行は、都市銀行、地方銀行、第二地方銀行、信託銀行（信託勘定を含む）の計。
 (2) 預金の「その他」は労働金庫、商工組合中央金庫、農業協同組合、漁業協同組合、信用組合、信用金庫の計。
 (3) 貸出の「その他」は国民生活金融公庫、中小企業金融公庫、労働金庫、商工組合中央金庫、農業協同組合、漁業協同組合、信用組合、信用金庫の計。

資料：金融経済概況
 (日本銀行水戸事務所(TEL 029-224-2734))

3 県内金融経済

年 月	銀行券 (億円)		手形交換高		不 渡 手 形		信 用 保 証 (件)	
	発 行	還 収	枚 数 (千枚)	金 額 (百万円)	枚 数 (枚)	金 額 (百万円)	保証承諾	代位弁済
平成22年	6 143	2 237	※735	※905 651	※1 964	※4 585	※38 195	※3 412
23	7 148	2 164	※682	※887 151	※865	※11 965	※33 321	※3 324
24	7 500	2 376	※653	※897 555	※691	※1 055	※25 812	※2 646
24.11	533	172	53	65 693	32	19	2 205	182
12	1 391	124	44	69 590	17	18	2 846	216
25. 1	233	383	62	87 039	43	49	1 564	171
2	465	137	52	66 675	44	44	1 745	163
3	541	161	43	60 025	20	18	2 268	251
4	746	167	61	87 880	63	53	1 689	165
5	471	293	54	77 511	25	38	2 435	187
6	719	148	41	69 856	24	20	3 097	319
7	764	157	63	85 752	43	95	2 461	253
8	707	167	42	54 284	15	5	2 155	235
9	603	139	58	86 609	69	106	2 479	221
10	644	177	51	64 583	48	59	2 058	204
11	584	119	40	48 307	20	13	2 297	216

(注) ※は年度数値。

資料：金融経済概況 (日本銀行水戸事務所(TEL 029-224-2734))
 一般社団法人 茨城県銀行協会 (TEL 029-221-3579)
 茨城県信用保証協会 (TEL 029-224-7815)

6 産業別総実労働時間数

(単位：時間)

年 月	調 査	建設業	製造業	電気・ ガス業	情 報 通信業	運輸業・ 郵便業	卸売・ 小売業	金融・ 保険業	不動産業・ 物品賃貸業	学術研究・ 専門技術 サービス業	宿泊業・ 飲食サー ビス業	生活関連 サービス業 娯楽業	教育・ 学 習 支援業	医療、 福 祉	複 合 サービ ス事業	サービ ス 業
	産業計															
平成22年	144.5	161.7	161.9	154.6	163.2	172.1	133.6	141.9	153.9	151.2	99.7	136.7	113.4	139.6	148.4	152.4
23	148.4	168.3	160.5	153.9	162.5	177.5	140.2	148.9	157.7	151.2	102.8	144.1	136.3	142.0	143.1	150.4
24	152.2	168.1	163.7	158.0	164.3	186.3	139.2	156.0	158.7	148.6	102.1	149.0	157.7	139.1	148.5	155.2
24. 9	149.3	164.0	162.0	148.8	159.7	189.6	135.6	140.4	159.1	138.4	98.9	149.2	158.0	133.6	147.3	153.1
10	154.1	173.1	167.2	170.2	166.0	190.2	136.4	153.7	156.8	152.5	98.5	151.8	170.6	137.5	158.3	157.3
11	155.7	165.1	171.4	158.6	169.9	194.7	139.7	163.0	157.1	155.9	99.7	153.5	162.3	138.0	156.4	157.3
12	151.3	168.8	165.1	147.1	165.2	199.8	136.8	147.3	158.4	142.7	101.4	152.3	145.7	133.9	148.4	152.9
25. 1	137.9	148.7	144.5	147.3	140.4	170.0	131.4	139.7	128.4	131.0	97.2	123.6	146.1	129.1	145.6	141.0
2	144.6	172.0	164.8	148.0	162.3	166.1	128.5	140.1	129.4	141.8	93.9	135.4	148.1	125.7	143.6	147.2
3	146.5	172.9	161.0	161.3	155.2	174.3	130.3	148.6	120.6	143.8	98.8	126.2	155.5	135.3	156.9	147.7
4	153.7	164.3	169.9	168.1	161.2	188.8	138.7	157.1	130.9	153.0	98.6	133.2	167.2	142.1	154.5	151.2
5	147.4	158.1	156.9	161.4	147.9	180.6	133.9	153.7	137.8	146.7	99.1	134.5	171.9	135.8	159.2	146.9
6	150.3	168.4	169.3	158.4	157.7	185.8	134.0	146.4	121.3	145.4	93.6	131.0	166.3	136.2	150.6	148.5
7	156.9	173.1	171.0	167.9	158.7	199.1	141.6	157.4	134.9	152.6	110.7	130.5	182.7	137.2	159.6	154.8
8	148.3	149.1	157.8	152.3	146.8	192.4	141.5	152.1	112.5	145.6	109.2	126.8	149.5	137.2	153.8	146.9
9	149.0	163.1	165.6	150.1	153.3	179.0	137.7	146.8	107.5	139.6	107.6	125.2	165.1	133.5	153.4	146.2

(注) (1) 規模5人以上の事業所。資料：県統計課
 (2) 年数値は平均値。
 (3) 平成21年までの「運輸業・郵便業」の値は「運輸業」の値。
 (4) 平成22年1月から日本標準産業分類（平成19年11月改定）に基づき表章している。なお、平成21年以前と接続しない産業は、表中において「-」と表記している。

7 職業紹介状況

(単位：人、件)

年度・月	一 般 職 業 紹 介 (パートタイムを含む)							雇用保険 受給者実人員 (年度数値は 月平均)
	新規求人数	新規求職 申込件数	月間有効 求 人 数	月間有効 求 職 者 数	就 職 件 数	新規求人倍率	有効求人倍率	
平成22年度	133 983	155 724	27 904	53 284	43 658	0.86	0.52	12 422
23	163 359	153 375	35 121	50 842	46 008	1.07	0.69	11 877
24	172 344	143 607	38 500	48 555	46 341	1.21	0.80	10 913
24.10	14 780	12 917	40 064	49 006	4 175	1.11	0.78	11 227
11	15 293	10 421	40 069	47 344	3 643	1.22	0.78	10 837
12	11 398	8 132	36 611	43 249	3 012	1.16	0.79	10 488
25. 1	14 445	12 553	37 166	44 049	3 054	1.13	0.79	10 820
2	16 215	12 558	39 516	46 127	3 453	1.23	0.79	10 344
3	14 375	13 264	40 609	49 817	4 945	1.19	0.79	10 184
4	13 013	15 597	37 174	52 399	4 353	1.11	0.77	10 584
5	13 977	12 985	36 182	52 638	3 921	1.18	0.77	12 121
6	12 920	10 857	35 735	50 397	3 677	1.25	0.79	11 905
7	14 644	11 578	37 212	49 421	3 921	1.21	0.81	12 445
8	15 025	10 382	38 489	47 265	3 180	1.33	0.83	12 111
9	15 174	11 649	40 783	47 274	3 822	1.24	0.84	11 346
10	16 172	11 874	42 530	47 273	4 117	1.31	0.86	10 950

(注) (1) 月別の求人倍率は季節調整値。資料：茨城労働局職業安定課
 (2) 年別の月間有効求人数、月間有効求職者数、新規求人倍率、有効求人倍率は年平均値の値。

8 家計主要指標 (水戸市・全国)

年 月	勤 勞 者 世 帯								二人以上の世帯		(6) 消費者 物価 指数
	実収入	(1) 可処分 所得	消費支出	(2) 黒 字	貯蓄純増	(3) 平均消費 性 向	(4) 実質実収 入 指 数	(4) 実質消費 支出指数	消費支出	(5) エンゲル 係 数	
水 戸 市											
平成21年	561 539	454 785	333 969	120 816	91 016	73.4	93.2	94.4	319 084	21.0	99.7
22	604 247	484 534	354 915	129 619	75 996	73.2	100.0	100.0	318 633	20.7	100.0
23	542 854	442 923	320 836	122 086	85 589	72.4	89.8	90.3	294 859	21.3	100.1
24.10	528 164	425 897	323 452	102 445	43 659	75.9	87.1	90.9	294 584	22.6	100.3
11	557 937	443 180	359 513	83 668	△150 707	81.1	92.3	101.3	320 319	20.3	100.0
12	1 293 907	1 063 574	368 586	694 988	646 167	34.7	214.1	103.9	350 857	22.8	100.0
25. 1	508 990	401 100	314 544	86 557	69 959	78.4	84.2	88.5	286 712	21.9	100.1
2	555 041	447 328	286 726	160 602	147 072	64.1	92.1	81.0	259 235	23.6	99.7
3	522 326	413 829	291 973	121 856	112 416	70.6	86.3	82.1	270 844	22.9	100.2
4	525 671	395 714	365 419	30 295	30 134	92.3	86.3	102.1	309 803	18.6	100.8
5	475 204	349 579	303 901	45 678	26 069	86.9	77.9	84.8	279 987	23.2	101.0
6	913 375	739 701	294 482	445 218	400 968	39.8	149.7	82.2	270 405	23.4	101.0
7	554 241	441 252	312 543	128 710	70 364	70.8	90.5	86.8	287 618	21.4	101.4
8	471 703	385 289	326 988	58 301	38 901	84.9	76.7	90.5	306 016	22.6	101.8
9	477 421	389 174	374 685	14 489	14 816	96.3	77.6	103.7	324 156	21.0	101.8
10	503 958	412 259	307 523	104 736	95 180	74.6	81.8	84.9	289 658	23.2	102.0

(注) (1) 実収入－非消費支出 (2) 可処分所得－消費支出 (3) 消費支出÷可処分所得
 (4) 当該項目÷消費者物価指数

9 実収入及び実支出 (1か月・1世帯当たり) (水戸市・勤労者世帯)

年 月	集 計 世帯数	世 帯 人 員	有 業 人 員	世帯主 の年齢	実収入					実支出	
					勤め先 収 入	その他の 実 収 入		消費支出 計			
						う ち 世帯主	世帯主の 配 偶 者				
平成21年	50	3.18	1.63	47.5	561 539	533 408	460 989	66 694	28 131	440 723	333 969
22	52	3.28	1.70	48.4	604 247	574 709	489 055	78 983	29 538	474 627	354 915
23	51	3.24	1.68	48.8	542 854	505 662	432 777	70 620	37 192	420 768	320 836
24.10	53	3.24	1.57	47.3	528 164	479 622	407 960	62 295	48 542	425 719	323 452
11	51	3.20	1.56	48.0	557 937	542 937	468 913	71 801	15 000	474 270	359 513
12	50	3.21	1.54	47.2	1 293 907	1 231 060	1 047 620	179 282	62 847	598 919	368 586
25. 1	51	3.32	1.58	46.6	508 990	491 422	395 159	90 063	17 568	422 433	314 544
2	50	3.25	1.56	46.8	555 041	491 208	407 383	83 825	63 833	394 438	286 726
3	50	3.17	1.56	46.7	522 326	503 940	420 873	83 066	18 386	400 470	291 973
4	53	3.21	1.56	46.3	525 671	486 352	401 246	83 963	39 319	495 376	365 419
5	50	3.24	1.54	45.9	475 204	469 316	388 788	79 334	5 888	429 526	303 901
6	50	3.31	1.58	46.7	913 375	847 766	716 901	129 688	65 609	468 157	294 482
7	49	3.36	1.60	47.8	554 241	533 702	471 696	59 893	20 539	425 531	312 543
8	52	3.32	1.54	46.1	471 703	442 634	386 762	55 872	29 069	413 402	326 988
9	51	3.37	1.48	46.0	477 421	441 310	385 517	55 794	36 111	462 932	374 685
10	48	3.41	1.46	44.8	503 958	442 594	393 042	49 552	61 364	399 222	307 523

(単位：円，%)

勤 勞 者 世 帯								二人以上の世帯		(6) 消費者 物価 指数	年 月
実 収 入	(1) 可 処 分 所 得	消 費 支 出	(2) 黒 字	貯 蓄 純 増	(3) 平 均 消 費 性 向	(4) 実 質 実 収 入 指 数	(4) 実 質 消 費 支 出 指 数	消 費 支 出	(5) エ ン ゲ ル 係 数		
全 国											
518 226	427 912	319 060	108 852	69 519	74.6	98.8	99.5	291 737	23.4	100.7	平成21年
520 692	429 967	318 315	111 653	76 832	74.0	100.0	100.0	290 244	23.3	100.0	22
510 117	420 500	308 826	111 675	76 783	73.4	98.3	97.3	282 955	23.6	99.7	23
482 101	401 061	315 161	85 900	60 732	78.6	93.0	99.4	284 238	23.6	99.6	24.10
432 681	354 350	300 181	54 169	23 549	84.7	83.8	95.1	273 772	23.5	99.2	11
902 928	755 418	359 482	395 935	341 103	47.6	174.6	113.7	325 492	25.4	99.3	12
433 858	354 287	321 065	33 222	△17 126	90.6	83.9	101.6	288 934	22.0	99.3	25. 1
476 256	395 795	298 682	97 113	55 887	75.5	92.1	94.6	268 099	23.0	99.2	2
444 379	363 271	350 957	12 314	3 002	96.6	85.9	110.9	316 166	21.9	99.4	3
479 854	385 584	340 423	45 161	6 166	88.3	92.4	107.3	304 382	21.8	99.7	4
422 724	318 353	307 926	10 427	△16 978	96.7	81.3	96.9	282 366	24.5	99.8	5
728 678	591 825	296 512	295 313	259 318	50.1	140.2	93.3	269 418	25.0	99.8	6
569 174	454 329	310 387	143 942	102 845	68.3	109.3	97.5	286 098	23.9	100.0	7
471 411	388 907	312 622	76 285	43 763	80.4	90.3	97.9	284 646	24.7	100.3	8
431 931	349 578	315 443	34 134	6 889	90.2	82.5	98.5	280 692	23.9	100.6	9
482 684	401 139	316 555	84 584	67 275	78.9	92.1	98.8	290 676	23.4	100.7	10

(注) (5) 食料費÷消費支出

(6) 平成22年=100, 持家の帰属家賃を含む総合指数

資料：総務省統計局

(単位：世帯，人，歳，円)

実 支 出											年 月
消 費			支 出				非 消 費 支 出				
食 料	住 居	光 熱 ・ 水 道	家 具 ・ 家 事 用 品	被 服 及 び 履 物	保 健 医 療	交 通 通 信	教 育	教 養 娯 楽	其 他 の 消 費 支 出	非 消 費 支 出	
63 724	21 000	20 758	9 909	15 298	13 895	55 862	21 805	28 341	83 378	106 754	平成21年
70 038	19 472	21 511	12 160	13 717	12 418	54 687	19 944	37 177	93 791	119 712	22
66 921	23 181	21 022	12 041	13 280	10 337	46 735	17 642	28 313	81 363	99 932	23
71 384	19 548	18 216	9 912	14 305	9 845	46 050	49 380	30 929	53 883	102 267	24.10
65 301	50 210	20 248	12 465	18 030	12 047	76 161	17 265	27 365	60 420	114 757	11
81 025	21 714	23 860	22 433	21 030	11 763	51 783	13 410	39 479	82 089	230 333	12
66 056	17 137	29 795	10 466	15 911	8 765	37 816	19 195	35 064	74 339	107 889	25. 1
64 712	30 129	32 197	7 082	10 461	14 168	38 004	12 615	25 591	51 768	107 713	2
62 414	19 373	27 214	11 096	18 980	15 879	39 050	10 294	31 181	56 492	108 497	3
59 189	11 838	23 439	13 214	12 164	11 092	96 510	13 739	27 785	96 808	129 957	4
67 915	13 622	18 561	8 048	12 860	10 719	42 288	16 436	31 081	82 371	125 624	5
64 228	15 738	19 074	9 180	14 080	17 854	42 950	11 741	31 864	67 775	173 675	6
65 036	19 721	16 264	13 360	17 621	21 345	43 570	19 176	27 357	69 093	112 988	7
72 266	41 824	18 347	10 507	11 532	9 549	41 073	15 997	39 561	66 333	86 414	8
69 546	76 777	19 274	9 520	10 726	10 942	80 727	15 970	29 359	51 845	88 247	9
72 024	29 418	18 483	8 821	17 648	11 080	43 681	28 274	23 829	54 266	91 699	10

資料：総務省統計局

10 消費者物価指数 (水戸市)

年 月	総 合	対前年	対前年	食 料	穀 類	魚介類	肉 類	野菜・ 海藻	外 食	住 居
		(月) 上昇率 (%)	同 月 上昇率 (%)							
平成22年	100.0	0.3	—	100.0	100.0	100.0	100.0	100.0	100.0	100.0
23	100.1	0.1	—	99.8	99.4	104.0	101.0	95.3	99.9	100.7
24	100.1	0.1	—	100.0	101.4	103.8	101.0	95.7	98.5	100.2
24. 10	100.3	0.1	0.4	100.0	104.7	101.9	102.5	95.3	98.4	100.1
11	100.0	△0.3	0.3	99.9	105.4	102.3	103.2	96.6	98.1	100.2
12	100.0	△0.1	△0.1	99.7	104.4	101.0	101.9	99.6	98.1	100.1
25. 1	100.1	0.1	0.0	101.7	104.4	102.8	104.1	110.0	98.1	100.2
2	100.0	△0.1	△0.1	100.4	104.5	102.1	103.3	98.9	98.4	100.5
3	100.2	0.3	△0.4	100.1	104.0	100.9	103.5	96.4	98.4	100.4
4	100.8	0.6	0.1	100.0	102.6	102.6	105.0	97.4	98.4	100.5
5	101.0	0.1	0.4	100.0	101.8	102.2	104.3	94.5	98.9	100.6
6	101.0	0.1	1.0	100.3	101.3	105.3	101.1	93.3	98.9	100.5
7	101.4	0.4	1.9	101.5	101.7	106.9	106.6	97.3	99.2	100.5
8	101.8	0.4	2.0	102.2	102.1	110.3	106.9	100.1	99.3	100.5
9	101.8	0.1	1.7	102.3	103.8	118.1	105.0	100.2	99.2	100.5
10	102.0	0.2	1.7	102.4	102.8	112.7	99.4	104.4	98.8	100.5

11 農水産物の平均販売価格

年 月	だいこん (1 kg)	にんじん (1 kg)	ご ぼ う (1 kg)	れんこん (1 kg)	はくさい (1 kg)	きゃべつ (1 kg)	ね ぎ (1 kg)	な す (1 kg)	とまと (1 kg)
平成22年	88	127	157	422	67	95	308	329	360
23	75	121	185	383	53	74	227	347	331
24	86	114	175	422	58	76	246	310	382
24. 10	62	104	139	290	54	39	268	222	524
11	53	87	148	305	38	46	222	371	565
12	78	101	123	372	46	77	190	519	443
25. 1	99	117	142	296	68	113	218	454	344
2	105	111	102	284	65	105	222	407	427
3	75	145	101	243	48	82	212	371	435
4	70	169	74	287	50	100	270	416	389
5	61	136	123	296	33	51	271	312	244
6	67	132	138	722	48	76	353	361	248
7	95	124	137	760	97	94	314	330	331
8	98	160	103	400	121	75	313	178	274
9	135	144	130	383	112	92	335	294	372
10	90	131	137	325	74	88	251	326	400

(平成22年=100)

光熱水道	家具・家事用品	被服及び履物	保 健 医 療	交 通 ・ 信	自動車等 関係費	教 育	教 娯 養 楽	諸 雑 費	生鮮食品 を 除 く 総 合	年 月
100.0	100.0	100.0	100.0	100.0	100.0	100.0	100.0	100.0	100.0	平成22年
103.4	97.4	101.8	98.9	101.2	102.1	96.6	95.7	104.3	100.1	23
109.3	96.9	103.3	98.1	101.7	103.5	96.8	92.7	104.1	100.2	24
112.9	95.8	105.4	98.4	101.8	103.6	96.9	91.6	103.7	100.5	24.10
112.7	95.9	105.3	97.8	101.3	102.7	96.9	90.1	104.0	100.2	11
112.8	94.1	103.6	97.6	101.8	103.0	96.9	90.7	104.1	100.1	12
112.5	93.3	98.6	97.6	102.0	103.5	96.9	89.8	103.3	99.8	25.1
112.4	93.5	95.9	97.9	103.2	105.6	96.9	90.3	103.4	100.0	2
112.0	94.5	100.8	98.2	103.0	105.0	96.9	91.0	104.6	100.3	3
114.0	94.5	103.9	97.9	103.6	106.4	97.9	92.6	104.6	100.9	4
115.9	95.7	102.7	97.9	103.9	106.1	97.9	92.5	104.6	101.1	5
117.1	94.4	103.6	98.0	103.7	106.0	97.9	91.9	104.8	101.2	6
118.0	93.8	100.3	97.9	104.5	107.0	97.9	92.5	105.4	101.4	7
118.3	93.7	97.4	97.5	105.2	108.0	97.9	94.2	105.3	101.7	8
118.7	92.7	104.2	97.4	105.0	108.0	97.9	92.6	105.0	101.7	9
118.7	94.6	104.7	97.7	104.2	106.7	97.9	92.7	107.5	101.8	10

(注) (1) 「総合指数」は、持家の帰属家賃を含む総合指数である。
(2) 対前年同月上昇率及び対前月上昇率は、各基準年の公表値による。

資料：県統計課

家計・物価
農業

(単位：円)

きゅうり (1 kg)	ピーマン (1 kg)	かんしょ (1 kg)	レタス (1 kg)	まぐろ (1 kg)	かつお (1 kg)	さけ (1 kg)	いわし (1 kg)	さば (1 kg)	年 月
271	445	130	176	1 842	515	779	309	284	平成22年
242	344	118	143	1 939	588	797	301	302	23
248	348	100	176	2 716	622	698	264	244	24
228	244	81	110	3 038	623	669	325	255	24.10
325	222	75	163	2 851	726	543	264	247	11
574	451	72	409	3 106	1 286	747	265	238	12
466	831	91	435	3 498	1 011	792	298	271	25.1
292	718	82	262	2 950	629	723	224	237	2
210	527	80	134	2 944	622	621	196	216	3
234	456	77	170	3 006	608	800	237	257	4
142	294	93	113	3 258	535	881	230	261	5
223	287	102	99	2 135	496	832	240	262	6
226	411	115	172	2 023	484	798	307	434	7
226	328	128	135	2 984	581	917	324	278	8
335	453	99	164	2 921	537	761	324	287	9
281	386	85	138	3 066	553	644	319	259	10

(注) (1) 野菜は、水戸市公設地方卸売市場の販売価格による。
(2) 年価格は、年の加重平均値である。

資料：水戸市公設地方卸売市場 (TEL 029-226-2331)

12 鋳工業指数 (季節調整済指数)

(1) 生産指数

年 月	鋳 工 業													
	製 造 工 業													石油・石炭製品工業
	鉄鋼業	非鉄金属工業	鉄金属工業	金製品工業	一般機械工業	電機工業	気機工業	情報通信機械工業	電子部品・デバイス	輸送機械工業	精密機械工業	窯業・土石製品工業	化学工業	
	ウエイト													
	10 000.0	9 995.4	916.2	429.6	627.0	1 668.6	925.1	159.1	633.4	210.7	46.2	395.5	1 598.6	34.6
平成22年	89.4	89.4	95.4	85.0	81.6	77.1	107.9	27.3	55.2	81.8	199.5	82.0	99.6	103.7
23	87.0	87.0	84.7	78.8	81.9	89.0	105.4	21.1	43.5	68.6	220.9	75.3	84.5	84.1
24	95.9	95.9	89.3	79.7	89.4	100.4	116.3	23.8	46.2	65.7	244.0	81.4	98.1	116.0
24. 9	91.9	91.9	81.9	77.3	83.7	93.5	117.2	16.3	38.1	56.2	157.9	79.2	95.9	103.7
10	87.9	87.9	78.9	82.6	87.8	94.2	91.2	17.6	47.7	54.8	152.8	77.6	80.0	113.9
11	90.5	90.5	83.7	75.5	80.2	88.5	93.9	13.8	48.1	52.6	192.7	85.5	98.6	102.2
12	94.1	94.1	81.1	75.9	82.6	89.6	125.9	19.5	45.2	60.0	197.3	85.7	97.9	119.5
25. 1	89.7	89.7	92.6	79.6	77.8	91.6	93.1	25.6	29.6	62.6	252.8	91.1	84.9	107.5
2	94.4	94.4	93.4	80.3	77.9	87.5	101.6	24.2	39.6	65.3	214.0	89.7	100.9	114.2
3	97.1	97.1	95.6	75.8	83.5	90.3	133.4	23.3	35.8	64.8	190.5	94.0	101.8	109.6
4	97.1	97.1	82.0	71.5	79.5	85.7	82.2	33.7	39.1	68.7	236.1	94.8	132.1	110.9
5	94.6	94.6	92.9	70.9	80.7	93.3	75.6	36.7	36.5	62.3	249.1	98.2	128.3	132.6
6	90.4	90.3	86.2	65.9	77.8	90.7	92.3	43.0	35.6	61.0	225.5	82.8	98.5	119.0
7	96.3	96.3	92.4	62.9	87.0	104.2	98.0	32.9	42.2	66.7	230.7	88.3	109.4	122.4
8	96.1	96.0	80.6	68.7	87.8	100.1	106.3	28.3	36.3	65.0	335.4	90.7	106.9	109.6
9	88.5	88.5	84.4	69.1	92.4	86.1	94.0	25.2	21.8	50.5	213.5	101.6	98.4	117.8
(%) 対前月増減率	△4.0	△4.0	△2.3	△2.1	1.9	5.3	△23.0	△8.7	△10.7	△0.6	△32.8	2.5	△6.6	3.2
対前年同月増減率	△3.4	△3.4	△0.4	△8.1	2.2	△0.7	△19.7	37.0	△19.0	14.8	16.8	8.9	△7.4	△0.4

13 鋳工業指数 (季節調整済指数)

(2) 出荷指数

年 月	鋳 工 業													
	製 造 工 業													石油・石炭製品工業
	鉄鋼業	非鉄金属工業	鉄金属工業	金製品工業	一般機械工業	電機工業	気機工業	情報通信機械工業	電子部品・デバイス	輸送機械工業	精密機械工業	窯業・土石製品工業	化学工業	
	ウエイト													
	10 000.0	9 998.7	767.4	576.1	542.3	1 776.1	818.4	124.9	529.0	330.4	37.1	294.3	1 385.1	402.3
平成22年	87.8	87.8	96.1	89.2	83.1	73.2	106.9	28.6	41.7	83.3	204.5	83.2	101.1	104.5
23	83.8	83.8	83.2	79.3	86.1	77.7	105.9	22.2	31.7	57.8	227.6	87.1	85.1	86.7
24	92.7	92.7	89.8	79.9	90.6	87.6	117.7	23.5	31.8	53.9	250.1	94.6	102.3	119.7
24. 9	91.5	91.5	85.8	76.9	89.9	86.6	116.0	17.8	26.8	43.8	167.5	92.9	105.1	113.4
10	85.8	85.8	80.8	75.4	91.6	78.5	96.6	19.5	31.5	43.4	156.7	97.0	87.4	113.4
11	85.8	85.8	84.1	75.6	88.5	74.5	107.8	15.1	31.0	40.1	199.5	96.3	97.5	109.7
12	90.6	90.6	77.8	86.0	93.7	72.9	139.4	17.6	27.8	46.5	200.4	99.7	103.9	111.9
25. 1	87.9	87.9	87.8	79.3	88.0	73.3	106.9	23.4	21.5	54.2	252.0	94.3	95.3	100.2
2	93.9	93.9	94.2	81.7	88.8	84.3	110.8	24.4	22.5	54.9	206.0	101.3	107.7	122.2
3	96.7	96.8	92.8	77.6	91.0	94.7	131.6	22.1	25.1	53.9	187.4	103.1	105.3	111.8
4	89.3	89.3	92.7	71.8	90.8	71.0	98.9	34.1	24.6	58.0	238.6	100.6	113.0	107.0
5	93.9	93.9	96.9	67.5	93.5	78.0	90.1	39.1	22.6	53.4	248.9	105.5	138.4	148.0
6	91.1	91.1	90.4	69.1	90.5	86.9	102.9	34.2	23.8	50.8	239.5	98.0	109.7	134.7
7	93.5	93.5	90.9	65.0	88.7	90.3	110.7	33.2	26.6	53.7	236.7	102.9	118.5	124.7
8	92.2	92.2	86.4	70.6	90.7	81.8	122.1	27.6	24.4	50.8	317.6	99.1	105.4	114.1
9	88.5	88.5	84.4	69.1	92.4	86.1	94.0	25.2	21.8	50.5	213.5	101.6	98.4	117.8
(%) 対前月増減率	△4.0	△4.0	△2.3	△2.1	1.9	5.3	△23.0	△8.7	△10.7	△0.6	△32.8	2.5	△6.6	3.2
対前年同月増減率	△3.4	△3.4	△0.4	△8.1	2.2	△0.7	△19.7	37.0	△19.0	14.8	16.8	8.9	△7.4	△0.4

(平成17年=100)

プラスチック 製品工業	バルブ・紙 紙加工工業	織工 工業	繊維 工業	食料品・ たばこ 工業	その他 工業	ゴム製品 工業	家具 工業	印刷業	木材・木製品 工業	その他 製品工業	鉱業	電力・ ガス 事業	産 業 合 計	機 械 工 業	(旧)電気 機械工業	年 月
ウエイト																
725.7	118.4	57.7	1083.6	365.4	122.3	62.0	114.6	35.9	30.6	4.6	341.0	10341.0	3643.1	1717.6		
83.1	94.5	77.7	106.1	103.6	86.8	55.6	118.1	201.4	99.3	78.3	85.7	89.2	80.8	81.0	平成22年	
80.0	93.6	76.8	110.1	121.1	72.7	81.3	175.7	192.6	106.8	80.6	89.2	87.0	82.8	74.8	23	
85.5	95.2	73.1	119.4	146.0	65.7	79.6	256.7	219.9	100.0	94.1	121.9	96.8	91.5	81.9	24	
78.2	88.8	80.1	124.2	147.3	62.7	79.5	265.6	216.9	94.6	113.4	117.7	92.7	85.5	80.5	24. 9	
83.1	97.3	65.1	117.7	145.2	66.1	78.0	261.3	219.3	102.8	91.3	97.3	88.3	80.4	66.9	10	
85.0	96.6	65.4	111.6	141.7	57.7	82.4	238.9	217.3	102.7	104.3	79.4	89.9	79.6	68.0	11	
88.5	95.3	75.9	119.8	145.7	56.7	75.7	253.1	232.9	107.7	98.3	176.0	95.8	88.9	86.0	12	
85.1	95.8	72.6	124.6	143.3	57.6	81.6	263.2	222.7	95.2	79.3	141.9	91.4	79.2	63.6	25. 1	
89.3	108.6	71.5	129.9	147.1	62.4	82.3	250.5	223.0	106.2	89.7	140.8	95.5	81.5	70.6	2	
89.7	102.6	75.9	119.9	138.7	63.1	69.6	254.9	246.7	94.6	81.0	96.5	97.2	93.4	95.4	3	
81.6	96.7	72.1	121.9	159.6	70.7	76.8	271.5	248.2	103.8	104.5	89.4	97.4	75.9	60.7	4	
85.6	96.9	71.3	128.2	156.1	68.3	73.2	294.0	229.5	96.9	159.9	123.2	96.2	76.1	57.4	5	
84.7	97.6	67.8	116.8	159.8	66.8	80.4	296.2	239.8	95.7	94.8	97.5	90.8	80.2	67.4	6	
81.1	101.3	68.2	127.5	151.0	67.6	79.1	268.5	243.5	105.8	91.0	103.6	96.9	86.4	68.8	7	
79.5	99.3	70.5	131.5	169.2	65.9	89.3	274.7	348.9	100.1	104.1	134.8	97.4	87.0	70.6	8	
82.8	91.7	95.5	103.4	144.5	67.6	87.8	262.6	218.3	99.5	52.6	114.1	89.5	75.2	62.8	9	
△2.1	△4.3	△1.7	△4.0	△8.8	6.5	△2.9	△4.3	△29.6	△2.7	△47.4	△15.7	△4.5	△4.7	△14.7	(%) 対前月増減率	
△2.2	10.2	36.0	1.4	0.7	10.5	△1.8	△3.6	10.1	△4.9	10.9	△3.3	△3.4	△7.0	△18.6	(%) 対前年同月増減率	

(注) 年指数及び対前年同月増減率は原指数による。

資料：県統計課

(平成17年=100)

プラスチック 製品工業	バルブ・紙 紙加工工業	織工 工業	繊維 工業	食料品・ たばこ 工業	その他 工業	ゴム製品 工業	家具 工業	印刷業	木材・木製品 工業	その他 製品工業	鉱業	電力・ ガス 事業	産 業 合 計	機 械 工 業	(旧)電気 機械工業	年 月
ウエイト																
697.2	141.7	43.6	1247.2	285.6	96.9	58.6	80.6	29.9	19.6	1.3	415.5	10415.5	3615.9	1472.3		
85.9	87.2	76.5	95.3	101.1	87.6	54.1	118.1	189.0	104.5	68.5	85.9	87.7	76.9	76.8	平成22年	
83.3	88.9	69.8	99.6	118.8	74.2	84.9	175.6	181.9	110.1	75.2	89.4	84.0	75.1	72.1	23	
87.1	89.6	72.6	104.0	141.2	66.2	85.0	256.4	207.0	105.5	71.3	122.2	93.9	82.6	78.9	24	
84.3	83.0	70.2	103.2	143.0	61.8	89.1	264.7	200.7	104.6	49.3	117.8	92.4	80.6	76.7	24. 9	
84.5	89.4	67.1	101.2	144.4	65.2	86.2	261.0	241.4	91.3	47.7	97.2	86.5	70.8	63.8	10	
85.8	90.1	71.3	99.8	137.6	56.8	85.7	238.8	237.6	105.1	71.4	79.5	85.5	68.6	69.3	11	
88.0	94.2	77.0	101.5	139.0	57.0	85.9	253.3	212.4	114.5	41.4	175.2	93.6	78.6	89.4	12	
87.7	89.8	85.0	107.4	140.2	57.0	81.5	263.1	208.0	115.6	47.6	141.7	90.1	72.6	68.1	25. 1	
89.6	93.2	86.7	108.6	145.5	64.9	87.2	250.5	226.7	113.7	45.2	140.0	95.4	78.2	71.4	2	
89.4	94.9	92.8	110.2	133.1	61.7	70.4	254.6	215.5	121.2	44.1	96.2	96.9	93.1	93.4	3	
87.4	92.9	97.9	103.1	152.9	72.8	80.5	271.6	223.3	100.8	94.5	89.3	89.3	68.4	65.3	4	
85.6	93.8	100.4	106.2	153.4	68.1	79.9	291.5	239.6	109.2	91.2	121.2	94.9	70.1	60.8	5	
85.6	93.0	104.0	101.1	149.6	65.2	81.7	297.0	205.0	106.3	100.0	100.7	91.7	78.2	70.9	6	
82.0	93.2	99.0	104.7	147.1	68.4	94.9	267.5	238.7	102.6	115.8	105.2	94.8	78.4	69.1	7	
84.6	95.8	97.2	107.7	158.5	63.5	90.4	274.5	309.9	102.3	100.0	135.3	93.7	78.9	73.6	8	
82.8	91.7	95.5	103.4	144.5	67.6	87.8	262.6	218.3	99.5	52.6	114.1	89.5	75.2	62.8	9	
△2.1	△4.3	△1.7	△4.0	△8.8	6.5	△2.9	△4.3	△29.6	△2.7	△47.4	△15.7	△4.5	△4.7	△14.7	(%) 対前月増減率	
△2.2	10.2	36.0	1.4	0.7	10.5	△1.8	△3.6	10.1	△4.9	10.9	△3.3	△3.4	△7.0	△18.6	(%) 対前年同月増減率	

(注) 年指数及び対前年同月増減率は原指数による。

資料：県統計課

工
業
・
エ
ネ
ル
ギ
ー

14 鋳工業指数 (季節調整済指数)

(3) 在庫指数

年 月	鋳工業															
	製造工業													石油・石炭製品工業		
	鉄鋼業	非鉄金属工業	金属製品工業	一般機械工業	電機工業	気機工業	情報通信機械工業	電子部品・デバイス	輸送機械工業	精密機械工業	窯業・土石製品工業	化学工業	学業			
	ウエイト	10	0.09	996.5	1559.6	576.4	741.2	1022.6	316.7	35.1	169.4	26.6	-	1036.4	2044.8	311.2
平成22年		96.3	96.3	106.2	102.4	67.6	111.5	93.5	19.0	6.4	x	-	68.4	106.7	66.4	
23		103.6	103.6	115.2	111.6	82.5	114.1	115.4	0.0	8.6	x	-	81.8	116.1	67.4	
24		110.5	110.5	118.8	93.1	92.7	150.8	104.8	0.0	10.8	x	-	86.0	123.8	65.8	
24.	9	115.5	115.5	121.7	101.3	97.5	171.1	124.4	0.0	8.9	x	-	83.2	136.3	65.6	
	10	114.4	114.4	119.6	110.6	104.7	163.8	123.4	0.0	9.4	x	-	75.6	131.5	71.3	
	11	114.7	114.7	116.3	115.0	104.2	177.6	108.7	0.0	7.8	x	-	75.4	133.4	59.9	
	12	112.5	112.5	118.9	88.2	108.8	176.4	97.6	0.0	8.8	x	-	75.1	126.3	68.5	
25.	1	114.7	114.7	119.5	79.9	105.4	178.5	101.7	0.0	8.7	x	-	86.2	125.7	69.0	
	2	110.3	110.3	114.0	74.1	101.2	164.5	112.0	0.0	10.7	x	-	84.7	114.9	67.2	
	3	105.6	105.6	111.6	76.2	99.7	134.7	112.1	0.0	11.7	x	-	87.2	116.3	67.2	
	4	108.9	108.8	98.9	82.1	98.1	155.1	120.6	0.0	10.0	x	-	89.9	120.3	77.2	
	5	108.8	108.7	97.8	85.4	95.0	162.4	120.4	0.0	11.9	x	-	91.6	116.6	64.5	
	6	111.9	111.7	96.3	87.2	97.5	160.6	101.5	0.0	10.6	x	-	94.2	135.3	55.5	
	7	113.0	113.0	105.8	81.4	104.5	170.1	104.0	0.0	10.5	x	-	93.2	126.8	60.3	
	8	112.6	112.6	96.0	72.7	108.2	183.8	105.6	0.0	9.2	x	-	93.4	132.1	60.8	
	9	113.6	113.6	101.3	66.7	109.0	184.0	113.2	0.0	11.3	x	-	92.1	142.1	61.7	
	(%) 対前月増減率	0.9	0.9	5.5	△8.3	0.7	0.1	7.2	-	22.8	x	-	△1.4	7.6	1.5	
	対前年同月増減率	△1.6	△1.6	△16.7	△34.2	11.8	7.5	△9.0	-	27.0	x	-	10.6	4.3	△6.0	

15 大口電力使用量

(単位：千kWh)

年度・月	総 数	鋳工業						そ の 他	
		鋳業	製 造 業				鉄道業	そ の 他	
			化学工業	鉄鋼業	機械器具製造業	その他			製造業計
平成22年度	11 503 948	2 003	1 800 581	1 399 700	2 698 006	4 357 435	10 255 721	151 313	1 094 911
23	10 865 669	2 377	1 704 602	1 618 317	2 508 335	4 100 337	9 931 590	148 280	783 422
24	10 641 674	2 504	1 713 970	1 626 466	2 363 285	4 083 044	9 786 765	151 669	700 735
24.10	935 896	193	172 988	135 957	198 233	356 953	864 131	11 753	59 819
	906 731	238	157 592	134 340	188 751	353 016	833 700	12 180	60 614
	867 745	230	156 158	132 798	181 537	323 728	794 220	13 851	59 445
25.1	860 539	167	159 211	142 021	179 516	306 230	786 978	14 227	59 166
	869 064	198	148 980	127 949	186 935	333 317	797 182	12 865	58 819
	905 233	223	184 665	142 554	187 158	324 355	838 732	12 704	53 573
	920 370	215	218 628	110 427	182 084	340 739	851 876	11 508	56 770
	862 623	109	170 481	115 628	181 441	324 216	791 767	11 645	59 102
	902 925	224	181 622	111 562	196 867	338 595	828 647	11 436	62 618
	943 990	222	166 118	124 985	212 050	368 899	872 052	12 774	58 942
	887 224	231	176 019	118 133	184 780	335 538	814 470	13 302	59 221
	921 928	160	164 805	140 147	204 039	343 795	852 785	11 872	57 111
10	946 456	255	199 007	123 871	201 551	350 547	874 976	11 503	59 723

- (注) (1) 数値は東京電力茨城支店のものである。資料：東京電力茨城支店 (TEL 029-225-1511)
(2) 大口電力とは、主に動力用に使用され、契約が500kW以上のものをいう。
(3) 製造業その他とは、食料品製造業、繊維工業、パルプ・紙・紙加工品製造業、石油製品・石炭製品製造業、ゴム製品製造業、窯業・土石製品製造業、非鉄金属製造業、製造業その他をいう。
(4) 四捨五入の関係上、総数が一致しないことがある。

(平成17年=100)

プラスチック 製品工業	パルプ・紙 紙加工工業	織工 工業	繊維 工業	食料品・ たばこ 工業	その他 工業	ゴム製品 工業	家具 工業	印刷業	木材・木 製品 工業	その他 製品工業	鋳業	電力・ ガス 事業	産 業 合 計	機 械 工 業	(旧)電気 機械工業	年 月
1107.7	143.4	96.5	526.9	282.0	62.3	107.6	-	70.6	41.5	3.5	-	10000.0	1570.4	521.2		
92.1	123.9	x	104.5	164.6	112.8	64.4	-	398.0	105.2	135.8	-	96.3	95.6	60.2		平成22年
95.7	126.5	x	107.8	158.3	96.5	77.9	-	352.7	129.2	122.5	-	103.6	98.5	72.9		23
103.7	130.3	x	103.7	169.5	78.3	78.1	-	400.2	150.7	122.8	-	110.5	120.5	67.2		24
103.1	133.2	x	107.5	177.8	78.2	76.6	-	442.2	147.6	120.4	-	115.5	137.0	79.4		24. 9
100.5	136.9	x	112.5	166.7	77.3	68.8	-	397.6	159.8	160.5	-	114.4	132.5	78.4		10
101.9	138.1	x	106.2	162.0	74.5	74.6	-	372.5	159.2	170.7	-	114.7	136.8	67.9		11
102.0	126.2	x	107.7	160.8	78.5	64.9	-	372.8	158.4	166.2	-	112.5	137.5	62.3		12
101.9	127.6	x	100.5	156.3	83.7	66.9	-	362.3	156.2	180.1	-	114.7	139.1	65.0		25. 1
103.8	150.7	x	106.9	148.8	78.7	62.3	-	338.3	152.3	183.2	-	110.3	131.8	72.2		2
106.2	156.8	x	96.4	155.9	79.8	69.0	-	343.9	138.6	161.4	-	105.6	106.8	69.3		3
102.6	152.9	x	101.0	156.8	75.3	81.0	-	359.5	144.8	134.2	-	108.9	125.7	74.4		4
104.4	143.7	x	111.2	156.6	77.9	83.0	-	357.2	140.0	203.9	-	108.8	133.8	78.0		5
107.6	149.3	x	111.2	167.7	80.2	92.3	-	381.3	133.7	221.3	-	111.9	126.8	65.5		6
105.2	153.4	x	110.9	157.6	75.6	71.8	-	373.9	141.6	221.0	-	113.0	133.6	66.8		7
99.8	143.9	x	107.3	172.6	88.1	88.7	-	406.8	141.7	188.8	-	112.6	142.0	68.0		8
104.7	152.0	x	99.1	161.4	89.9	76.6	-	369.3	143.2	185.5	-	113.6	143.3	73.4		9
4.9	5.6	x	△7.6	△6.5	2.0	△13.6	-	△9.2	1.1	△1.7	-	0.9	0.9	7.9		(%) 対前月増減率
1.5	14.1	x	△7.8	△9.2	15.1	0.0	-	△16.5	△2.9	54.1	-	△1.6	4.6	△7.5		対前年同月増減率

(注) 年指数及び対前年同月増減率は原指数による。

資料：県統計課

16 石油製品販売量

(単位：kl)

年 月	総 量	ガソリン	ナフサ	ジェット 燃料油	灯 油	軽 油	重 油	う ち
								A 重油
平成22年	8 606 811	1 764 535	2 202 648	64 924	466 277	955 928	2 862 068	598 577
23	8 711 761	1 682 671	1 768 111	59 939	458 744	966 201	3 482 157	575 543
24p	10 937 555	1 654 938	2 422 957	67 707	496 937	1 028 595	4 915 504	653 375
24.10p	827 407	135 765	185 131	7 077	23 497	86 126	354 271	41 773
11p	865 944	138 883	204 172	7 785	57 034	90 636	336 752	53 279
12p	1 069 232	152 186	226 831	5 058	90 757	92 163	480 691	59 149
25.1p	1 026 669	129 966	215 278	5 622	79 655	75 963	501 645	64 901
2p	938 759	125 103	194 530	10 089	67 689	85 230	437 393	57 424
3p	866 880	139 480	227 079	11 385	37 148	92 204	336 907	52 481
4p	673 221	129 901	208 536	372	28 736	93 562	192 056	38 237
5p	622 277	132 010	188 354	5 032	19 571	84 036	174 430	35 518
6p	683 108	128 558	215 115	2 777	14 942	81 232	221 152	36 740
7p	820 716	147 215	235 865	6 158	16 495	91 773	304 352	38 721
8p	807 429	150 151	208 199	9 935	18 187	85 290	318 103	39 125
9p	710 406	129 145	217 707	3 543	21 196	85 004	235 023	42 126
10p	706 731	130 314	233 483	3 761	24 043	88 765	209 248	37 750

(注) pは速報値。

資料：石油連盟

17 建築主別建築着工

(単位：千㎡, 百万円)

年 月	総 数		建 築 主					
			官 公 庁		会社その他の法人		個 人	
	床 面 積	工事費予定額	床 面 積	工事費予定額	床 面 積	工事費予定額	床 面 積	工事費予定額
平成22年	3 190	530 189	211	43 804	1 164	195 351	1 816	290 687
23	3 242	519 295	129	26 483	1 257	194 516	1 856	298 296
24	4 218	644 078	176	39 541	1 993	268 321	2 049	336 216
24.10	342	54 452	21	3 484	97	14 574	224	36 395
11	325	50 568	4	576	149	21 308	173	28 684
12	289	48 730	20	5 400	109	17 086	161	26 244
25.1	224	33 131	15	1 682	81	10 553	128	20 896
2	251	39 394	14	2 338	96	13 806	141	23 251
3	343	60 848	7	2 395	182	33 637	155	24 816
4	305	47 242	15	3 345	123	16 148	167	27 749
5	316	50 429	19	4 619	132	18 736	165	27 074
6	339	52 153	21	4 216	127	16 315	191	31 622
7	405	63 986	39	9 310	193	26 179	173	28 497
8	327	52 249	13	2 348	150	22 476	164	27 424
9	323	50 836	15	2 211	131	19 225	177	29 400
10	353	56 351	9	2 688	150	21 378	194	32 285

資料：国土交通省

18 着工新設住宅 (利用関係別)

(単位：戸, ㎡)

年 月	総 数		持 家		貸 家		給 与 住 宅		分 譲 住 宅	
	戸数	床面積	戸数	床面積	戸数	床面積	戸数	床面積	戸数	床面積
平成22年	19 855	1 911 686	10 338	1 315 783	7 124	360 670	290	12 961	2 103	222 272
23	19 311	1 920 835	11 036	1 389 149	6 293	325 453	114	6 357	1 868	199 876
24	22 482	2 170 542	11 754	1 488 598	8 351	430 132	34	3 546	2 343	248 266
24.10	2 538	225 445	1 196	149 847	1 228	63 414	0	0	114	12 184
11	2 053	191 017	998	125 662	827	42 429	0	0	228	22 926
12	1 715	168 643	971	122 153	583	29 669	1	113	160	16 708
25.1	1 487	143 032	771	94 856	492	25 050	2	205	222	22 921
2	1 584	151 043	799	100 376	631	33 616	1	123	153	16 928
3	1 683	160 585	883	110 093	610	31 884	14	287	176	18 321
4	1 843	176 540	947	119 540	662	34 138	18	1 593	216	21 269
5	1 710	174 523	1 023	128 141	524	28 547	2	386	161	17 449
6	2 027	206 940	1 138	143 497	608	34 311	2	173	279	28 959
7	2 184	209 155	977	121 304	724	35 590	8	1 777	475	50 484
8	1 854	179 614	974	119 692	610	30 653	3	868	267	28 401
9	2 228	203 758	1 004	126 425	847	41 795	2	126	375	35 412
10	2 290	220 979	1 129	142 957	795	41 260	5	828	361	35 934

資料：国土交通省

19 企業倒産状況

(単位：件、百万円)

年 月	総 数		建 設 業		製 造 業		卸 売 ・ 小 売		そ の 他	
	件 数	負 債 額	件 数	負 債 額	件 数	負 債 額	件 数	負 債 額	件 数	負 債 額
平成22年	195	112 640	63	9 971	40	6 468	46	4 360	46	91 841
23	188	70 964	54	6 055	29	3 980	43	13 858	62	47 071
24	133	22 645	34	6 158	20	6 302	38	5 975	41	4 210
24.11	9	481	2	93	2	205	3	135	2	48
12	7	291	2	44	0	0	2	100	3	147
25. 1	12	1 915	4	742	2	300	4	321	2	552
2	12	659	1	60	3	150	4	206	4	243
3	16	1 205	3	322	5	432	1	10	7	441
4	8	1 499	3	1 368	2	20	3	111	0	0
5	16	2 250	3	520	4	794	3	191	6	745
6	14	1 218	4	280	0	0	3	480	7	458
7	17	864	1	239	3	96	5	312	8	217
8	10	637	1	50	0	0	2	200	7	387
9	14	15 312	3	326	3	13 896	4	118	4	972
10	14	1 404	4	97	4	835	2	84	4	388
11	5	1 128	0	0	2	150	2	800	1	178

(注) 負債額1千万円以上。

資料：東京商工リサーチ水戸支店 (TEL 029-224-2741)

20 文化施設利用状況

年 月	アクアワールド・大洗 利用者数	近代美術館 入館者数	つくば美術館 入館者数	天心記念 五浦美術館 利用者数	歴史館 入館者数	陶芸美術館 入館者数	ミュージアム パーク自然博 物館入館者数	フラワー パーク 利用者数	霞ヶ浦環境 科学センター 入館者数
平成22年	1 166 859	95 932	55 656	112 670	101 813	59 448	405 919	133 483	61 426
23	799 763	103 202	43 301	38 466	101 349	58 135	358 892	102 006	50 172
24	1 007 239	75 222	52 818	159 336	81 777	65 391	390 170	107 052	53 433
24.11	64 212	3 833	2 760	12 728	12 677	8 202	41 643	8 614	3 606
12	39 663	2 027	3 017	5 392	4 074	2 833	9 086	1 800	2 320
25. 1	65 951	2 667	3 495	7 351	5 770	5 446	16 258	2 958	2 291
2	58 345	5 253	5 639	7 783	7 817	6 276	20 184	4 825	3 582
3	97 717	7 737	3 382	9 793	11 290	4 461	29 249	15 542	3 196
4	69 388	4 601	4 221	5 979	3 608	3 662	35 301	13 696	2 266
5	118 026	6 608	4 144	9 215	6 398	7 000	71 294	51 968	6 832
6	72 583	4 115	3 518	8 262	4 817	5 414	29 456	35 137	3 972
7	110 502	5 499	5 300	7 273	3 683	3 435	30 721	5 828	4 771
8	210 722	8 835	3 699	7 917	9 736	8 706	49 969	1 918	9 086
9	93 852	6 661	3 853	9 822	4 952	3 898	32 340	11 560	4 318
10	81 987	8 731	3 270	10 286	7 765	9 431	44 292	14 349	4 434
11	69 364	5 698	2 070	16 710	23 307	11 778	49 211	13 855	3 877

資料：アクアワールド・大洗 (TEL 029-267-5151)
 県教育庁文化課 (TEL 029-301-5446)
 フラワーパーク (TEL 0299-42-4111)
 霞ヶ浦環境科学センター (TEL 029-828-0960)

21 消費生活相談

(単位：件)

年度・月	受付 件数	内 容 別 相 談 件 数 (延)													
		安全 衛生	品質機能 役務品質	法規 基準	価格 料金	計量 量目	表示 広告	販売 方法	契約 (解約)	接客 対応	包装 容器	施設 設備	買物 相談	生活 知識	その他
平成22年度	7 051	272	684	755	2 061	21	302	2 929	4 935	1 001	4	11	14	21	669
23	6 580	298	934	844	2 514	12	347	2 671	4 521	1 187	2	14	33	32	532
24	5 916	209	789	1 084	1 923	8	229	2 453	4 081	915	4	5	36	35	446
25. 5	513	10	52	124	177	0	28	212	373	57	0	1	3	2	37
6	461	12	41	101	151	2	17	199	326	61	0	1	0	5	26
7	485	17	62	117	175	2	22	221	335	73	0	0	1	4	51
8	418	26	60	96	148	0	19	142	289	50	0	0	1	3	33
9	431	11	54	95	162	0	20	167	320	49	2	1	4	2	28
10	532	13	63	120	181	1	41	212	376	64	0	0	1	5	43

(注) (1) 月の値は速報値。

資料：県消費生活センター (TEL 029-224-4722)

(2) 内容別相談件数はマルチカウントなので合計は受付件数と一致しない。

22 生活保護

年度・月	被保護 世帯	被保護 実人員	保護率 (%)	生活扶助 人員	住宅扶助 人員	教育扶助 人員	医療扶助 人員	その他扶助 人員
平成22年度	16 771	22 608	7.6	20 226	16 481	1 414	17 452	543
23	18 156	24 419	8.3	21 813	18 048	1 480	18 731	563
24	19 145	25 643	8.7	22 723	19 145	1 532	19 620	567
25. 5	19 500	25 922	8.9	22 985	19 426	1 469	19 979	541
6	19 560	25 940	8.9	23 007	19 428	1 469	19 974	538
7	19 653	26 006	8.9	23 063	19 476	1 473	20 198	534
8	19 670	25 985	8.9	22 979	19 472	1 470	20 050	539
9	19 680	25 961	8.9	22 952	19 475	1 472	19 992	530
10	19 752	26 038	8.9	23 112	19 502	1 480	20 364	538

(注) (1) 年度値は平均値。

(2) 月別の数値は速報値。

資料：県福祉指導課

(3) 保護率には停止中人員を含む。(4) その他は、生業、出産、葬祭扶助である。

(5) 年度値の被保護世帯及び被保護実人員は停止中人員を含む。

23 自殺者数

年 月	総 数	男	女	原 因 ・ 動 機 別							
				家庭問題	健康問題	経 済 ・ 生活問題	勤務問題	男女問題	学校問題	そ の 他	不 詳
平成22年	756	534	222	85	351	124	48	30	5	19	247
23	703	499	204	96	356	119	55	18	12	25	182
24	627	442	185	112	356	113	49	17	10	23	115
25. 4	55	39	16	—	—	—	—	—	—	—	—
5	48	34	14	—	—	—	—	—	—	—	—
6	56	42	14	—	—	—	—	—	—	—	—
7	52	31	21	—	—	—	—	—	—	—	—
8	56	39	17	—	—	—	—	—	—	—	—
9	38	33	5	—	—	—	—	—	—	—	—
10	50	36	14	—	—	—	—	—	—	—	—

(注) (1) 月別自殺者数については暫定値である。

資料：県警察本部生活安全総務課

(2) 原因・動機別の数値は、遺書・生前の言動等から原因が裏付けられる場合のみ3項目までの複数計上ができるため、総数と合計が一致しない。

24 交通事故発生件数

(単位：人、件)

年 月	発生件数	死 者	負 傷 者	原 因 別 発 生 件 数								
				安全運転義務違反			酒 酔 い 運 転	最 高 速 度 違 反	追 越 し 違 反	徐 行 違 反	一 時 停 止 違 反	そ の 他
				前 方 不 注 意 等	安 全 速 度	ハ ン ド ル プ レ ー キ 操 作 不 適 当						
平成22年	16 246	205	21 102	10 310	385	937	14	33	48	335	600	3 584
23	15 010	169	19 547	9 953	386	883	13	20	35	258	457	3 005
24	14 852	142	19 662	9 671	268	798	14	10	35	230	470	3 356
24.10	1 335	11	1 803	908	14	71	4	2	6	16	47	267
11	1 368	12	1 767	944	12	69	2	1	1	15	40	284
12	1 363	15	1 791	920	26	73	1	2	1	17	48	275
25. 1	1 203	15	1 594	801	40	89	0	0	1	11	40	221
2	1 026	11	1 291	687	32	62	0	0	1	20	23	201
3	1 145	15	1 465	757	23	67	0	2	5	15	38	238
4	990	12	1 269	638	16	49	0	0	1	10	45	231
5	1 164	13	1 524	761	20	66	0	0	3	23	36	255
6	1 023	12	1 294	673	14	56	1	0	3	23	28	225
7	1 129	13	1 419	710	19	61	0	1	7	25	38	268
8	1 073	12	1 499	715	15	65	0	1	1	19	35	222
9	1 017	13	1 351	631	18	62	0	0	4	22	28	252
10	1 164	10	1 557	777	21	74	1	1	1	20	34	235

(注) 前方不注意とは、漫然、脇見、動静不注視、不確認(前左右)の合計件数である。

資料：県警察本部交通企画課

25 自動車保険請求等相談

(単位：件)

年 月	総 数				自 賠 責 保 険 ・ 政 府 保 障 事 業				任 意 保 険			
	契約募集	契約管理	保険金支払	その他	契約募集	契約管理	保険金支払	その他	契約募集	契約管理	保険金支払	その他
平成23年度	23	13	775	421	6	2	155	74	17	11	620	347
24	16	16	544	178	—	2	85	31	16	14	459	147
24.11	—	—	41	12	—	—	4	2	—	—	37	10
12	2	3	33	9	—	—	2	1	2	3	31	8
25. 1	2	1	44	14	—	—	6	4	2	1	38	10
2	—	2	37	14	—	—	8	3	—	2	29	11
3	3	1	42	14	—	—	7	4	3	1	35	10
4	—	4	37	12	—	—	2	2	—	4	35	10
5	2	3	40	8	—	1	6	3	2	2	34	5
6	1	—	36	12	1	—	2	1	—	—	34	11
7	2	3	39	8	—	1	6	1	—	2	42	6
8	2	1	39	8	—	1	2	3	2	—	37	5
9	—	—	32	5	—	—	4	—	—	—	28	5
10	3	—	45	15	—	—	5	3	3	—	40	12
11	—	2	39	6	—	—	3	1	—	1	36	5

(注) (1) 日本損害保険協会が受け付けた自動車保険関連の相談等のうち、茨城県在住者からの申出件数。

(2) 「契約募集」は保険勧誘(商品説明等)に関するもの、「契約管理」は契約の継続・変更・解約手続等に関するもの、「保険金支払」は保険金の支払金額・手続等に関するもの。

資料：日本損害保険協会
 そんぽADRセンター本部企画G
 (TEL 03-4335-9291)

26 刑法犯罪認知件数

(単位：件)

年 月	総 数	凶 悪 犯	粗 暴 犯	窃 盗	知 能 犯	風 俗 犯	そ の 他
平成22年	41 312	191	1 402	32 440	996	201	6 082
23	38 447	152	1 254	30 517	969	181	5 374
24	36 873	140	1 342	29 146	998	221	5 026
24.11	3 196	18	116	2 502	79	25	456
12	2 856	11	101	2 181	200	9	354
25. 1	2 576	14	78	2 029	80	9	366
2	2 531	14	92	1 979	50	15	381
3	2 782	10	89	2 192	85	17	389
4	2 714	17	106	2 173	46	6	366
5	3 115	10	109	2 504	64	16	412
6	3 187	11	136	2 508	70	17	445
7	3 303	20	108	2 544	131	23	477
8	2 887	13	90	2 298	84	13	389
9	3 108	6	119	2 486	74	26	397
10	3 203	10	117	2 522	71	24	459
11	2 893	13	96	2 234	73	17	460

(注) 月別の数値は暫定値である。

資料：県警察本部刑事総務課

27 火災発生件数

(単位：件、世帯、人、棟)

年 月	発生件数	罹災世帯数	罹災人員数	死 傷 者 数		焼損棟数	焼 損 面 積		損 害 額 (千円)
				死 者	負 傷 者		建 物 (㎡)	林 野 (a)	
平成21年	1 383	632	1 745	57	167	1 201	50 405	1 195	4 555 376
22	1 257	610	1 694	47	182	1 159	52 621	229	15 025 633
23	1 494	666	1 678	53	174	1 291	54 161	603	4 744 537
24. 7p	84	38	130	4	16	29	5 368	0	253 887
8p	139	31	81	3	11	37	3 403	82	210 283
9p	88	38	95	0	5	32	3 572	0	569 453
10p	77	37	114	1	12	33	3 697	0	322 004
11p	88	50	132	3	20	46	4 883	1	395 610
12p	125	73	208	7	26	54	4 953	0	381 650
25. 1p	148	78	223	8	19	66	5 393	96	376 718
2p	180	67	166	6	11	67	4 270	4 565	288 510
3p	238	44	116	6	29	73	4 304	619	234 002
4p	110	34	97	5	7	63	4 657	49	202 316
5p	115	48	113	6	12	50	3 087	349	168 176
6p	75	39	74	3	10	31	2 862	0	217 545

(注) pは速報値。

資料：県消防安全課

行政資料名	編集・発行所 (者)	行政資料名	編集・発行所 (者)
中央省庁関係		茨城県関係	
簡易生命表 平成23年	厚生労働省	鳥獣保護区等位置図 平成25年度	環境政策課
簡易生命表 平成24年	厚生労働省	統計いばらき 2013 10.11月号 No.692	統計課
鉄道輸送統計年報 平成24年度分	国土交通省	一年のあゆみ 平成24年度	消費生活センター
		県職員等・警察官採用試験例題 平成25年公表	人事委員会
		政策評価書 平成24年度	政策審議室

この資料は、平成25年11月中に行政情報センターに到着した主なものです。ご利用ください。
行政情報センター 茨城県庁舎3階 TEL 029-301-2151

編集後記

寒い時期になってくると、毎年かならずと言っていいほど、風邪がはやりますよね。毎年わかっていることなのに、どうしてひいてしまうのでしょうか、我ながら学ばないなとつくづく思います。テレビやニュースなどのさまざまな場面で風邪やインフルエンザの予防の呼びかけや対策を紹介する特集番組などがありますが、皆さんは参考にして風邪対策しているのでしょうか。マスクをしている人はよくみかけるようになりましたが、これも対策の1つですよ。私ほうがい手洗いをするぐらいでどちらかというひいてしまってから考えるので、風邪をひいたときは慌てて、インターネットで風邪に効く食べ物を検索してみたり、はちみつと生姜がいいとわかれば試してみたりしています。皆さんもこれから本格的に寒い時期なので身体を温かくして体調管理に気をつけてお過ごしください。そして、今年も統計いばらきをどうぞよろしくお願いたします。

(のぶさか)

統計いばらき 2014. 1 No.693

平成26年1月発行

編集／茨城県企画部統計課

発行／茨城県統計協会

〒310-8555 水戸市笠原町978-6

電話 029-301-2637

FAX 029-301-2669

印刷所／コトブキ印刷株式会社