

■月間の主な動き

月間の主な動き

■人口（26年1月1日現在）

12月の概況

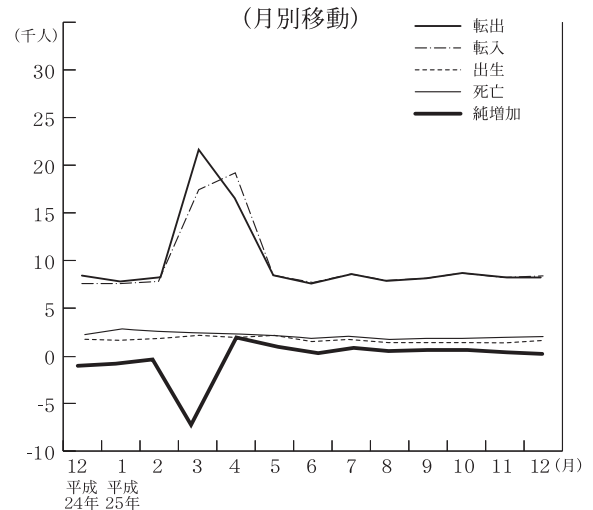
推計人口 2,931,006人（対前月 Δ1,245人）
 （男 1,461,409人，女 1,469,597人）

〈内訳〉 自然動態 Δ782人
 （出生 1,828人，死亡 2,610人）

社会動態 Δ463人
 （転入 7,167人，転出 7,630人）

世帯数 1,118,319世帯（対前月 103世帯）

人口



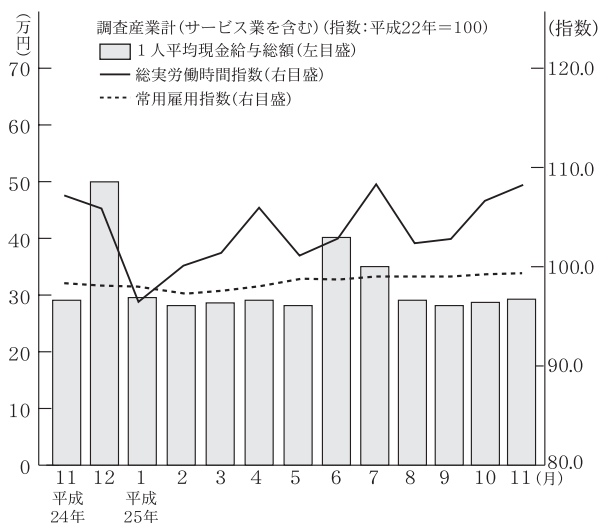
■賃金・労働時間・雇用（25年11月）

現金給与総額 265,833円
 （対前年同月比（名目賃金指数）0.6%）
 きまって支給する給与 258,091円
 （対前年同月比（名目賃金指数）1.9%）
 特別に支払われた給与 7,742円

総実労働時間 156.7時間
 （対前年同月比（労働時間指数）0.7%）
 所定内労働時間 141.8時間
 （対前年同月比（労働時間指数）0.3%）
 所定外労働時間 14.9時間
 （対前年同月比（労働時間指数）4.2%）

※ 事業所規模 5人以上

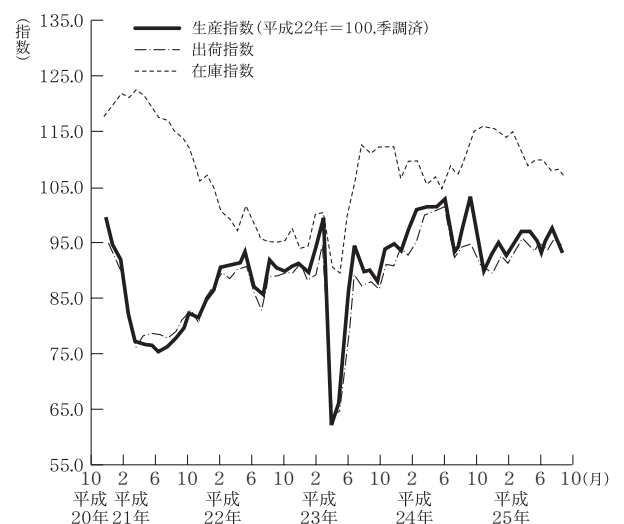
賃金・労働時間・雇用



■鉱工業指数（25年11月）（季調済，H22年=100）

生産 99.8（前月比(季調済) Δ3.9%，前年同月比(原指数) Δ4.2%）
 上昇…電気機械工業，鉄鋼業等
 低下…はん用・生産用・業務用機械工業，食料品・たばこ工業，非鉄金属工業等
 出荷 101.5（前月比(季調済) Δ3.1%，前年同月比(原指数) 0.2%）
 上昇…鉄鋼業，窯業・土石製品工業等
 低下…はん用・生産用・業務用機械工業，食料品・たばこ工業，情報通信機械工業等
 在庫 106.7（前月比(季調済) Δ3.6%，前年同月比(原指数) Δ10.5%）
 上昇…金属製品工業等
 低下…化学工業，はん用・生産用・業務用機械工業等

鉱工業指数（生産・出荷・在庫）

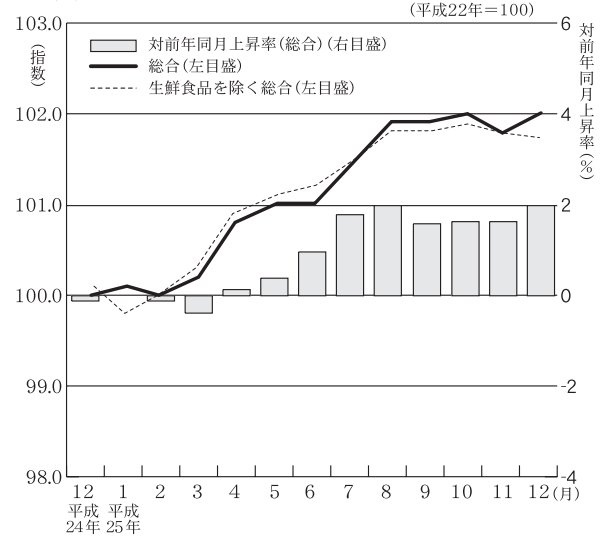


■ 月間の主な動き ■ 月間の主な動き ■

■ 消費者物価指数 (25年12月) (水戸市, H22=100)

総合 102.0 (前月比 0.3%, 前年同月比 2.0%)
 前月比で上昇した項目… 生鮮果物(オレンジ), 生鮮野菜(しめじ), 他の光熱(灯油), 生鮮魚介(たこ), 衣料(男子上着)など
 前月比で下落した項目… 寝具類(毛布), 他の被服類(ネクタイ), 家庭用耐久財(温風ヒーター), 穀類(もち), 理美容サービス(理髪料)など
 前年同月比で上昇した項目… 生鮮果物(みかん), 他の光熱(灯油), 身の回り用品(ハンドバッグ(輸入品)), 生鮮野菜(ピーマン), 生鮮魚介(いか)など
 前年同月比で下落した項目… 室内装備品(カーテン), 寝具類(布団), 穀類(もち), 家庭用耐久財(電気洗濯機(全自動洗濯機)), 保健医療用品・器具(体温計)など
 生鮮食品を除く総合 101.7 (前月比0.0%, 前年同月比1.6%)

消費者物価指数



■ 費目別指数 (H22=100)

| 区分 | 指数 | 上昇率 (%) | | 区分 | 指数 | 上昇率 (%) | |
|---------|-------|---------|-------|-----------|-------|---------|-------|
| | | 対前月 | 対前年同月 | | | 対前月 | 対前年同月 |
| 総合 | 102.0 | 0.3 | 2.0 | 保健医療 | 97.9 | 0.1 | 0.3 |
| 食料 | 102.4 | 1.0 | 2.7 | 交通通信 | 104.5 | 0.3 | 2.6 |
| 住居 | 100.6 | 0.0 | 0.4 | 教養教育 | 97.9 | 0.0 | 1.0 |
| 光熱・水道 | 118.6 | 0.1 | 5.1 | 教養娯楽 | 92.3 | 0.1 | 1.9 |
| 家具・家事用品 | 91.9 | △1.1 | △2.4 | 諸雑費 | 108.2 | 0.0 | 3.9 |
| 被服及び履物 | 105.1 | 0.2 | 1.5 | 生鮮食品を除く総合 | 101.7 | 0.0 | 1.6 |

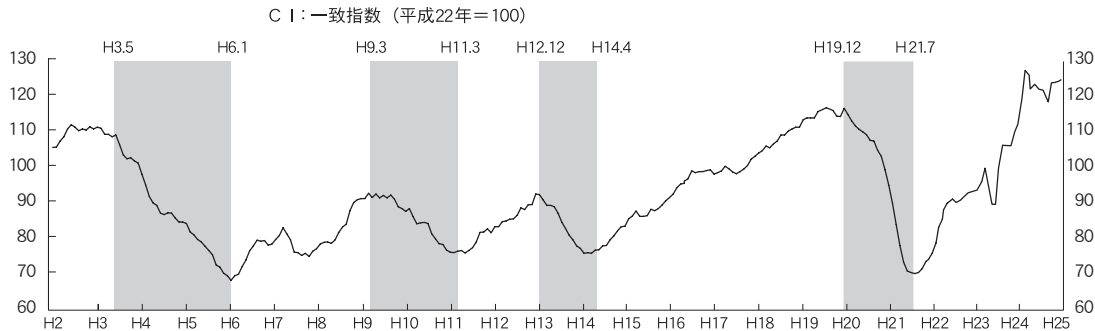
■ 景気動向指数 (25年11月) (平成22年=100)

《CI (コンポジット・インデックス)》

先行指数 139.2 対前月比 4.3%上昇 対前年同月比 11.0%上昇
 一致指数 124.5 対前月比 2.2%低下 対前年同月比 1.7%上昇
 遅行指数 114.0 対前月比 2.4%低下 対前年同月比 1.9%上昇

先行指数は前月比+4.3%と、2か月ぶりに上昇しました。一方、前年同月比では11.0%上昇しました。先行指数の移動平均値をみると、3か月後方移動平均は135.8となり3か月連続で上昇し、7か月後方移動平均は133.3となり2か月ぶりの上昇となりました。
 一致指数は前月比-2.2%と、2か月ぶりに低下しました。一方、前年同月比では1.7%上昇しました。一致指数の移動平均値をみると、3か月後方移動平均は124.4となり5か月ぶりに低下し、7か月後方移動平均は122.9となり5か月連続の上昇となりました。
 遅行指数は前月比-2.4%と、4か月連続で低下しました。一方、前年同月比では1.9%上昇しました。遅行指数の移動平均値をみると、3か月後方移動平均は116.6となり2か月連続で低下し、7か月後方移動平均は116.9となり8か月ぶりの低下となりました。

茨城県景気動向指数 (CI一致指数, 3か月後方移動平均グラフ)



※グラフ中の■は景気後退期を示す。

《景気動向指数 (DI)》

先行指数 71.4% 5か月連続で50%を上回りました。
 一致指数 42.9% 5か月ぶりに50%を下回りました。
 遅行指数 28.6% 4か月ぶりに50%を下回りました。

石油等水戸市平均価格

