



# 統計いばらき

8 9

●統計の窓…平成23年度県民経済計算からみた茨城県経済の特徴  
平成26年全国消費実態調査が始まりました



# 目 次

統計の窓	平成23年度県民経済計算からみた茨城県経済の特徴	1
	平成26年全国消費実態調査が始まりました	5
月間の主な動き		7
主要経済指標		9
人口		
1	人口・世帯	12
金融		
2	金融機関別実質預金・貸出残高	13
3	県内金融経済	13
労働		
4	産業別現金給与総額	14
5	産業別月末常用労働者数	14
6	産業別総実労働時間数	15
7	職業紹介状況	15
家計・物価		
8	家計主要指標（水戸市・全国）	16・17
9	実収入及び実支出	16・17
10	消費者物価指数（水戸市）	18・19
農業		
11	農水産物の平均販売価格	18・19
鉱工業・エネルギー		
12	鉱工業指数（季節調整済指数）	
	（1）生産指数	20・21
	（2）出荷指数	20・21
	（3）在庫指数	22・23
13	鉱工業指数（季節調整済指数）	
14	鉱工業指数（季節調整済指数）	
15	大口電力使用量	22
16	石油製品販売量	23
建築		
17	建築主別建築着工	24
18	着工新設住宅	24
企業経営・文化		
19	企業倒産状況	25
20	文化施設利用状況	25
生活・福祉		
21	消費生活相談	26
22	生活保護	26
23	自殺者数	26
安全		
24	交通事故発生件数	27
25	自動車保険請求等相談	27
26	刑法犯罪認知件数	28
27	火災発生件数	28
お知らせ		29

## 利用にあたって

- |   |                           |
|---|---------------------------|
| 1 統計表のうち、年度は会計年度（4月から翌年3月）、年は暦年（1月から12月）の数字を示します。 | 3 統計表で用いている記号の意味は次のとおりです。 |
| 2 数値は四捨五入してあるので、数値とその内訳を合計したものとが一致しない場合があります。     | — 零または該当数字のないもの           |
|   | 0 該当数字が掲載単位未満のもの          |
|   | p 暫定数字                    |
|   | r 訂正数字                    |
|   | △ 減少または出超                 |

今月の表紙

第64回 茨城県統計グラフコンクール  
茨城県知事賞（第3部）

結城市立結城西小学校 5年 宍戸 承太郎さん  
2年 宍戸 つぶらさん

# 平成23年度県民経済計算からみた茨城県経済の特徴

茨城県企画部統計課 庶務・企画分析グループ

## 1 はじめに

県民経済計算は、県内の1年間の経済活動を「生産」、「分配」、「支出」の3面から計測することにより、経済規模や経済成長率、産業構造、所得水準など、県経済の実態を明らかにする地域経済の総合指標であり国民経済計算（いわゆるGDP統計）の都道府県版にあたります。

ここでは、平成26年2月21日に本県で公表しました「平成23年度茨城県県民経済計算」などから本県経済の概要や特徴について紹介します。

## 2 平成23年度茨城県県民経済計算の概要

茨城県における平成23年度県民経済計算の主な指標の数値とその全国順位は次のとおりです。

県内総生産（名目）	11兆4,626億円で、全国第11位（前年度 第11位）
名目経済成長率	+1.6%で、全国第6位（同 第7位）
実質経済成長率	+3.8%で、全国第6位（同 第6位）
県民所得	9兆 28億円で、全国第11位（同 第11位）
一人当たり県民所得	304万4千円で、全国第6位（同 第5位）

表 茨城県の全国順位等の推移（過去5年間）

年度	県内総生産(名目)		名目経済成長率		実質経済成長率		県民所得		一人当たり県民所得	
	(億円)	順位	(%)	順位	(%)	順位	(億円)	順位	(万円)	順位
平成19年度	120,385	11位	3.5	3位	4.7	5位	93,230	12位	313.5	10位
平成20年度	115,689	11位	-3.9	20位	-1.9	16位	89,172	11位	300.1	8位
平成21年度	108,707	11位	-6.0	44位	-7.4	44位	84,823	11位	285.6	8位
平成22年度	112,834	11位	3.8	7位	6.3	6位	89,176	11位	300.3	5位
平成23年度	114,626	11位	1.6	6位	3.8	6位	90,028	11位	304.4	6位

## ● 経済規模

平成23年度の茨城県の県内総生産（名目）は、11兆4,626億円で全国第11位と、静岡県（15兆5,642億円）に次ぐ経済規模となっています。

県内総生産：県内の経済活動によって生産された付加価値（※）の総額であり、その県のGDP(Gross Domestic Products)をあらわします。

県内総生産には、その時点の価格で評価した名目値と、ある特定の年の価格水準を基準として物価変動の影響を取り除いた実質値があり、その県の経済規模や産業構造を測る際には名目値を、その県の異なる時点の数量を比較する（実質の成長率を測る）際には、実質値を用います。

※ 付加価値：経済活動によって新たに生み出された価値のことで、次の式により算出します。

$$\text{付加価値} = \text{産出額（総売上高や出荷額等）} - \text{中間投入（原材料費などの中間費用）}$$

## 統計の窓

### ● 経済成長率

平成23年度の茨城県の経済成長率は、名目+1.6%（全国第6位）、実質+3.8%（全国第6位）となっています。

平成23年度は東日本大震災（平成23年3月11日）の直後にあたりますが、茨城県では、県内総生産の約3割を占める製造業で年度当初から生産活動の復旧が急速に進み最終的に前年度の総生産を上回ったことと、建設業で震災復旧等の建設需要の拡大により総生産が増加したこと等により、名目・実質ともにプラス成長となりました。

経済成長率：県内総生産の増加率であり、その県の経済活動の勢いや景気動向を表します。

経済成長率には、名目経済成長率と実質経済成長率があり、物価変動の影響を取り除いた実質の経済の動向をみるため、経済指標として一般に実質経済成長率の方が重視されます。

### ● 県民所得

平成23年度の茨城県の県民所得は、9兆28億円で、全国順位は、第11位となっています。

また、一人当たり県民所得は、304万4千円で全国第6位、関東地方では東京都（437万3千円）に次いで第2位となっています。

県民所得：経済活動に携わった県民（法人含む）に分配された所得であり、次の式で表します。

県民所得＝県民雇用者報酬＋財産所得＋企業所得

一人当たり県民所得＝県民所得÷総人口

※ ここでいう県民には、個人だけでなく、企業や政府機関などの法人も含まれています。

このため、一人当たり県民所得は、企業の利潤などを含んだ地域経済全体の所得水準を示すものではなく、住民個人の所得水準を示すものではないことに注意が必要です。

茨城県は、製造業が堅調で、静岡県、滋賀県、富山県などとともに、人口の割に製造品出荷額が高く企業所得が大きくなることから、一人当たり県民所得が高くなっています。

表2 平成23年度県民経済計算の主な推計結果と全国順位

県内総生産（名目）			実質経済成長率			1人当たり県民所得		
順位	都道府県	（億円）	順位	都道府県	（%）	順位	都道府県	（万円）
1	東京都	923,878	1	愛媛県	5.9	1	東京都	437.3
2	大阪府	366,000	2	広島県	5.6	2	静岡県	316.2
3	愛知県	318,815	3	香川県	4.9	3	愛知県	310.5
4	神奈川県	304,222	4	岡山県	4.4	4	滋賀県	307.2
5	埼玉県	203,700	5	富山県	4.0	5	富山県	305.5
6	千葉県	187,995	6	<b>茨城県</b>	<b>3.8</b>	6	<b>茨城県</b>	<b>304.4</b>
7	兵庫県	183,136	7	群馬県	3.7	7	広島県	303.0
8	北海道	182,631	8	熊本県	3.4	8	栃木県	295.5
9	福岡県	179,459	9	大分県	3.1	9	神奈川県	292.6
10	静岡県	155,642	10	愛知県	2.9	10	大阪府	292.0
11	<b>茨城県</b>	<b>114,626</b>	11	和歌山県	2.9	11	群馬県	289.0
12	広島県	110,612	12	島根県	2.9	12	京都府	286.5
・	・	・	・	・	・	・	・	・
・	・	・	・	・	・	・	・	・
・	・	・	・	・	・	・	・	・
43	徳島県	28,633	43	奈良県	-0.2	43	秋田県	231.9
44	佐賀県	26,736	44	滋賀県	-0.5	44	鳥取県	223.2
45	島根県	23,959	45	宮城県	-1.1	45	宮崎県	220.8
46	高知県	21,646	46	佐賀県	-1.8	46	高知県	219.9
47	鳥取県	17,660	47	福島県	-6.0	47	沖縄県	201.8

### 3 茨城県の産業構造の特徴

県内総生産（名目）の経済活動別構成比は、その県の産業構造を表します。

平成23年度の茨城県の県内総生産（名目）をみると、製造業が約3割を占め、県内で最大の産業であることを示しています。

表3 茨城県の平成23年度経済活動別県内総生産(名目)

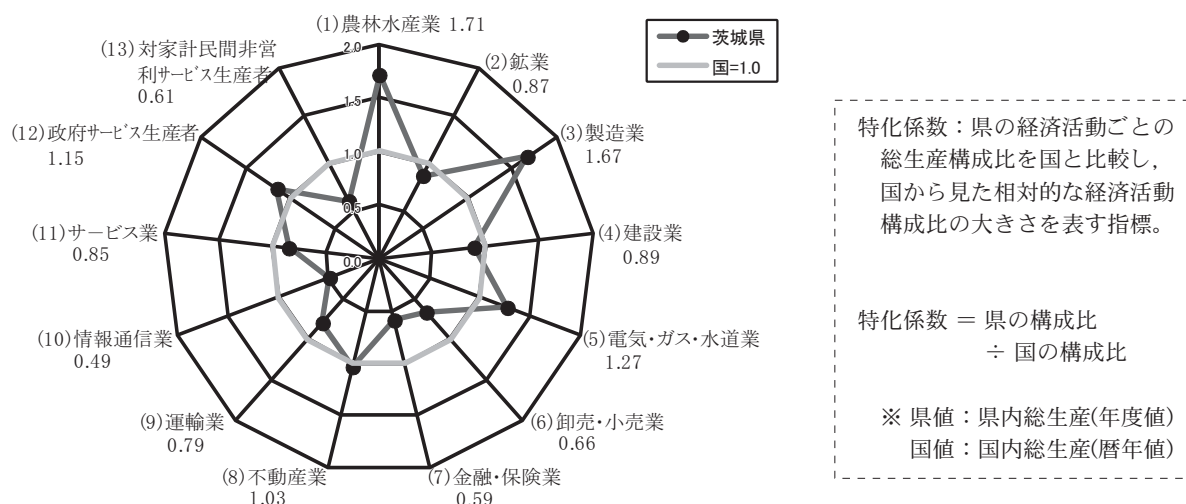
区 分	実数		対前年度 増加率	構成比
	億円	全国順位		
1. 産 業	100,052	11	1.4	88.1
(1) 農林水産業	2,242	2	-8.3	2.1
(2) 鉱業	64	19	-11.3	0.1
(3) 製造業	35,271	8	5.1	30.0
(4) 建設業	5,685	13	10.3	4.5
(5) 電気・ガス・水道業	2,632	13	-12.1	2.7
(6) 卸売・小売業	10,728	14	3.9	9.2
(7) 金融・保険業	3,178	15	-4.7	3.0
(8) 不動産業	14,144	12	-0.4	12.4
(9) 運輸業	4,387	12	-5.3	4.3
(10) 情報通信業	3,074	14	-4.7	3.0
(11) サービス業	18,648	13	-0.3	16.9
2. 政府サービス生産者	12,241	10	0.7	10.1
3. 対家計民間非営利サービス生産者	1,572	19	6.3	1.3
輸入品に課せられる税・関税	1,349	-	18.7	1.0
(控除) 総資本形成に係る消費税	588	-	3.7	0.5
県内総生産（名目）	114,626	11	1.6	100.0
第1次産業	2,242	2	-8.3	2.1
第2次産業	41,020	9	5.8	34.6
第3次産業	70,603	13	-0.6	62.8
《参考》総人口（総務省推計人口）	2,957,706	11	-0.4	-

(注) 四捨五入の関係上、内訳の計と合計は必ずしも一致しない。

#### 〔特化係数〕

茨城県の産業構造を特化係数でみると、全国に比べて農林水産業と製造業の比重が高い一方、卸売・小売業やサービス業などの第3次産業の比重が低いことを示しています。

図1 茨城県の特化係数グラフ



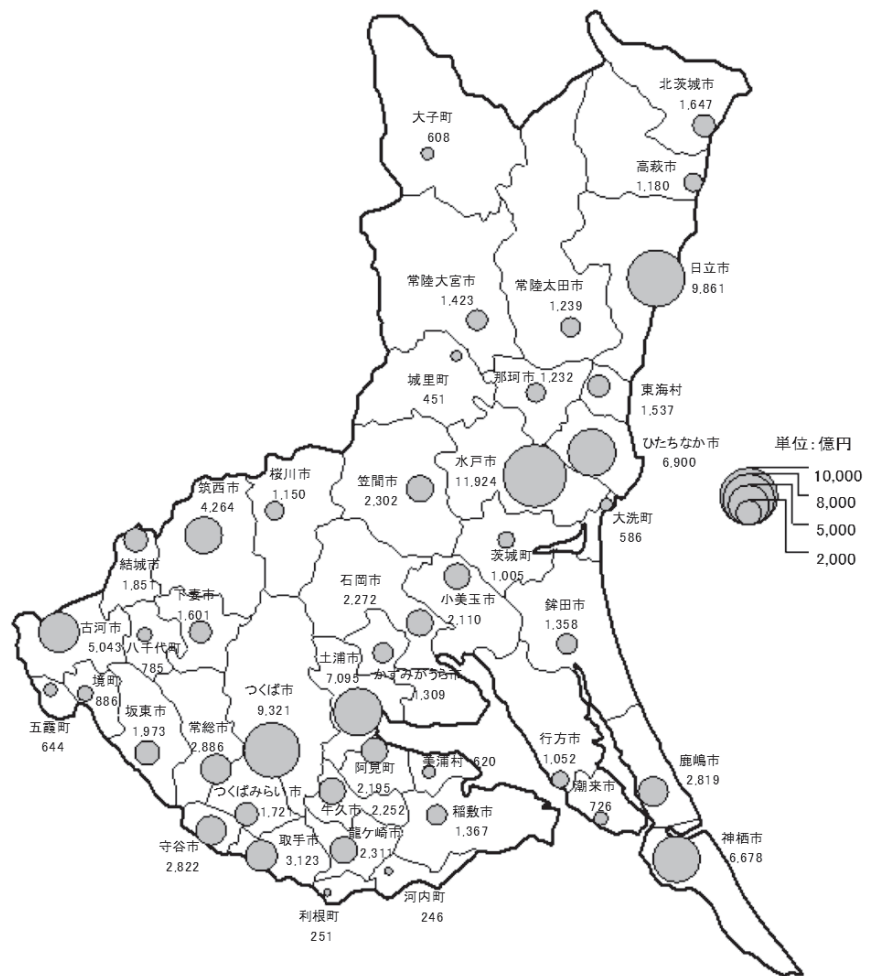
#### 4 市町村別の経済規模

平成23年度の茨城県の経済規模（県内総生産（名目）11兆4,626億円）を市町村別にみると、最も経済規模の大きい市町村は水戸市で1兆1,924億円、次いで日立市9,861億円、つくば市9,321億円などとなっています。

表4 市町村内総生産(名目)

順位	市町村	(億円)
1	水戸市	11,924
2	日立市	9,861
3	つくば市	9,321
4	土浦市	7,095
5	ひたちなか市	6,900
6	神栖市	6,678
7	古河市	5,043
8	筑西市	4,264
9	取手市	3,123
10	常総市	2,886
11	守谷市	2,822
12	鹿嶋市	2,819
13	龍ヶ崎市	2,311
14	笠間市	2,302
15	石岡市	2,272
16	牛久市	2,252
17	阿見町	2,195
18	小美玉市	2,110
19	坂東市	1,973
20	結城市	1,851
21	つくばみらい市	1,721
22	北茨城市	1,647
23	下妻市	1,601
24	東海村	1,537
25	常陸大宮市	1,423
26	稲敷市	1,367
27	銚田市	1,358
28	かすみがうら市	1,309
29	常陸太田市	1,239
30	那珂市	1,232
31	高萩市	1,180
32	桜川市	1,150
33	行方市	1,052
34	茨城町	1,005
35	境町	886
36	八千代町	785
37	潮来市	726
38	五霞町	644
39	美浦村	620
40	大子町	608
41	大洗町	586
42	城里町	451
43	利根町	251
44	河内町	246
茨城県計		114,626

図2 市町村別の総生産の分布



【資料元】平成23年度茨城県県民経済計算（茨城県企画部統計課）  
 平成23年度県民経済計算（内閣府経済社会総合研究所）  
 平成23年度市町村民経済計算（茨城県企画部統計課）

# 平成26年全国消費実態調査が始まりました

## —今を知り 明日をみつめる 暮らしの統計—

茨城県企画部統計課 物価家計グループ

平成26年全国消費実態調査が始まりました。

全国消費実態調査は国民の暮らし向きを明らかにするため、平成26年9月から11月までの間、世帯を対象として実施する統計調査です。

### 1 調査の目的

全国消費実態調査は、国民生活の実態について、家計の収支及び貯蓄・負債、耐久消費財、住宅・宅地などの家計資産を総合的に調査し、全国及び地域別の世帯の消費・所得・資産に係る水準、構造、分布などを明らかにすることを目的としています。この調査は昭和34年から5年毎に実施され、今回の調査は12回目となります。

### 2 調査の対象

二人以上の世帯と単身世帯に分けて調査を実施します。各調査単位区から、二人以上の世帯では11世帯、単身世帯については1世帯を抽出します。茨城県内では、36市町村、122調査単位区、1464世帯が調査対象となっています。

### 3 調査期間

二人以上の世帯については9月、10月及び11月の3か月間、単身世帯は10月及び11月の2か月間が調査期間となります。

### 4 調査の流れ

調査の流れは次のとおりです。

- 総務省統計局—都道府県—市町村—指導員—調査員—調査世帯

### 5 結果の利用

- (1) 国や地方公共団体が行う諸施策の企画・立案や統計作成のための基礎資料となります。
  - 高齢者の家計の実態を把握し、将来の年金、介護等の社会保障制度のあり方やその水準を検討するための資料
  - 生活扶助基準の見直しを行うための基礎資料
  - 国民経済計算や県民経済計算の推計、消費者物価指数の作成ほか
- (2) 大学や研究機関による家計の所得、消費、貯蓄、資産に関する研究の資料となります。
- (3) 企業による商品開発の基礎資料となります。

6 調査票の種類と調査の時期

調査票	調査期日	配布時期	回収時期
家計簿 A	二人以上の世帯は 9 月と 10 月の 2 か月間, 単身世帯は 10 月の 1 か月間	二人以上の世帯は 9 月分を 8 月下旬, 10 月分を 9 月下旬に, 単身世帯は 10 月分を 9 月下旬に配付	二人以上の世帯は 9 月分を 10 月上旬, 10 月分を 11 月上旬に, 単身世帯は 10 月分を 11 月上旬に回収
家計簿 B	11 月の 1 か月間	10 月下旬	12 月上旬
耐久財等調査票	10 月末現在	10 月下旬	11 月上旬
年収・貯蓄等調査票	11 月末現在	11 月下旬	12 月上旬
世帯票	9 月 1 日現在, 単身世帯は 10 月 1 日現在	二人以上の世帯は 8 月下旬, 単身世帯は 9 月下旬に配付	二人以上の世帯は 9 月上旬, 単身世帯は 10 月上旬に回収

7 前回調査（平成21年全国消費実態調査）の結果から

(1) 二人以上の世帯の 1 世帯あたり 1 か月の消費支出

項 目	平成16年		平成21年	
	茨城県	全 国	茨城県	全 国
消費支出（円）	343,984	320,063	306,588	300,936
食料	72,081	72,463	67,637	69,298
住居	16,566	18,959	15,314	18,528
光熱・水道	21,172	19,671	19,744	19,140
家具・家事用品	11,529	9,968	9,898	9,531
被服及び履物	14,160	13,875	11,933	12,233
保健医療	13,654	13,170	14,019	13,414
交通・通信	52,563	44,151	52,406	43,968
教育	14,731	16,346	12,474	14,743
教養娯楽	33,011	32,138	31,515	32,262
その他の消費支出	94,516	79,321	71,650	67,820

(2) 二人以上の世帯の主要耐久消費財数量（1000世帯当たりの所有数量が多い順）

茨 城 県		
	品 名	所有数量（台）
1	ルームエアコン	2,504
2	携帯電話	2,147
3	自動車	1,916
4	整理だんす	1,783
5	洋服だんす	1,642

全 国		
	品 名	所有数量（台）
1	ルームエアコン	2,478
2	携帯電話	2,131
3	整理だんす	1,790
4	洋服だんす	1,494
5	自動車	1,414



# ■月間の主な動き

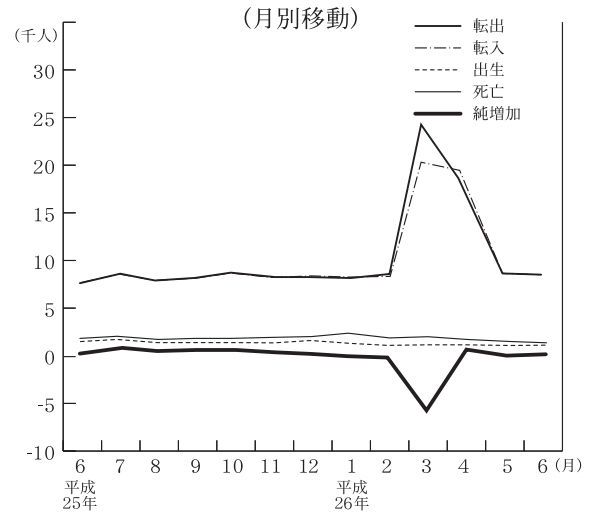
## 月間の主な動き

### ■人口（26年7月1日現在）

#### 6月の概況

推計人口 2,922,120人（対前月  $\Delta$ 221人）  
 （男 1,457,135人，女 1,464,985人）  
 〈内訳〉 自然動態  $\Delta$ 359人  
 （出生 1,792人，死亡 2,151人）  
 社会動態 138人  
 （転入 7,774人，転出 7,636人）  
 世帯数 1,124,643世帯（対前月 740世帯）

### 人口



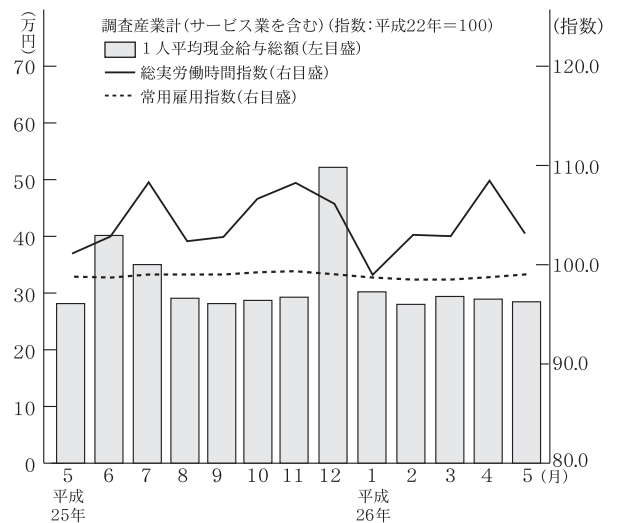
### ■賃金・労働時間・雇用（26年5月）

現金給与総額 266,408円  
 （対前年同月比（名目賃金指数）3.9%）  
 きまって支給する給与 261,282円  
 （対前年同月比（名目賃金指数）3.8%）  
 特別に支払われた給与 5,126円

総実労働時間 149.8時間  
 （対前年同月比（労働時間指数）1.6%）  
 所定内労働時間 135.3時間  
 （対前年同月比（労働時間指数）0.9%）  
 所定外労働時間 14.5時間  
 （対前年同月比（労働時間指数）9.0%）

※ 事業所規模 5人以上。

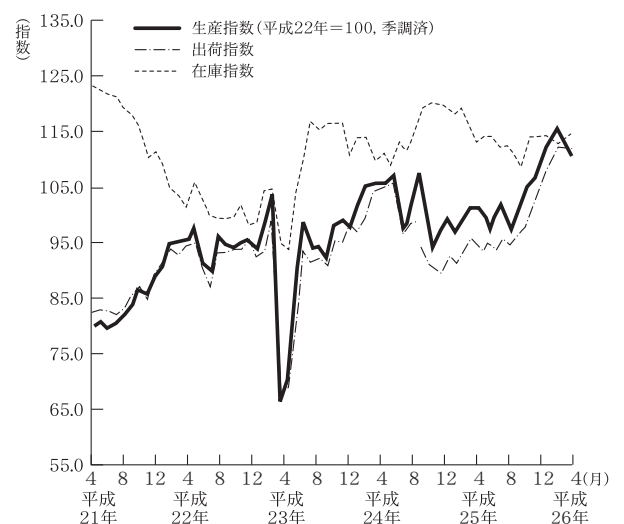
### 賃金・労働時間・雇用



### ■鉱工業指数（26年5月）（季調済，H22年=100）

生産 107.6（前月比（季調済） $\Delta$ 2.4%，前年同月比（原指数）+2.1%）  
 上昇…はん用・生産用・業務用機械工業，食料品・たばこ工業等  
 低下…化学工業，石油・石炭製品工業等  
 出荷 103.4（前月比（季調済） $\Delta$ 4.3%，前年同月比（原指数） $\Delta$ 0.2%）  
 上昇…食料品・たばこ工業，金属製品工業等  
 低下…化学工業，電気機械工業等  
 在庫 115.6（前月比（季調済）+0.1%，前年同月比（原指数）+2.1%）  
 上昇…プラスチック製品工業，電気機械工業等  
 低下…化学工業等

### 鉱工業指数（生産・出荷・在庫）

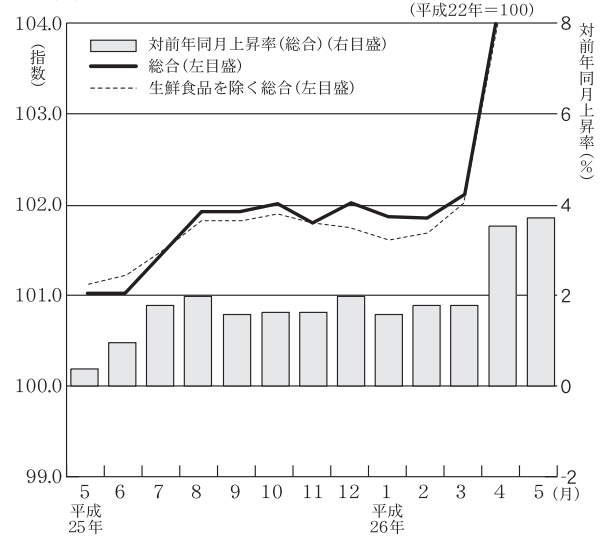


# ■ 月間の主な動き ■ 月間の主な動き ■

## ■ 消費者物価指数 (26年6月) (水戸市, H22=100)

総合 105.2 (前月比 0.6%, 前年同月比 4.1%)  
 前月比で上昇した項目… 生鮮果物(グレープフルーツ), 教養娯楽耐久財(テレビ), 生鮮魚介(さけ), 調理食品(焼き魚), 教養娯楽用品(切り花(さく))など  
 前月比で下落した項目… 室内装備品(照明器具), 家事用消耗品(柔軟仕上げ剤), 生鮮野菜(しめじ), 医療品・健康保持摂取品(はり薬), 衣料(婦人スーツ(春夏物))など  
 前年同月比で上昇した項目… 生鮮果物(さくらんぼ), 身の回り用品(ハンドバック(輸入品)), 調理食品(冷凍調理ハンバーグ), 生鮮野菜(レタス), 他の光熱(灯油)など  
 前年同月比で下落した項目… 衣料(婦人スーツ(春夏物)), 家庭用耐久財(電気洗濯機(全自動洗濯機)), 寝具類(布団)  
 生鮮食品を除く総合 105.0 (前月比0.3%, 前年同月比3.8%)

## 消費者物価指数



## ■ 費目別指数 (H22=100)

区分	指数	上昇率 (%)		区分	指数	上昇率 (%)	
		対前月	対前年同月			対前月	対前年同月
総合	105.2	0.6	4.1	保健医療	99.7	△0.4	1.7
食料	106.8	1.8	6.4	交通通信	108.5	0.0	4.6
住居	101.0	0.3	0.4	教育	100.0	0.0	2.2
光熱・水道	127.5	0.2	8.9	教養娯楽	96.2	1.5	4.6
家具・家事用品	95.3	△0.7	0.9	諸雑費	111.0	△0.1	5.9
被服及び履物	104.1	△0.5	0.4	生鮮食品を除く総合	105.0	0.3	3.8

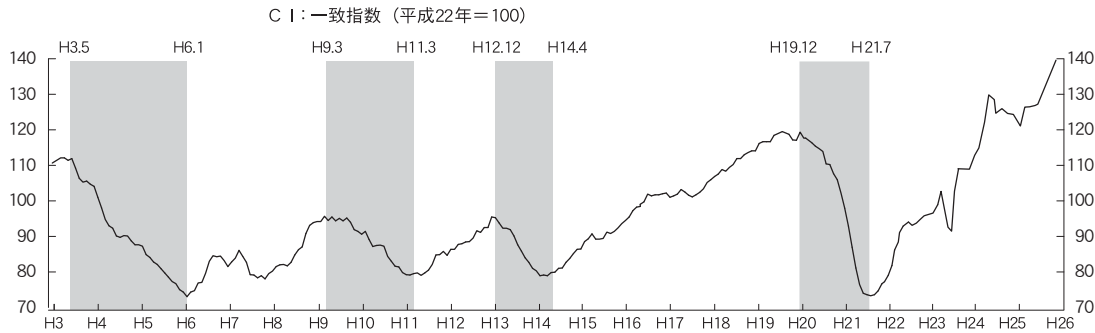
## ■ 景気動向指数 (26年5月) (平成22年=100)

### 《CI (コンポジット・インデックス)》

先行指数 133.7 前月に比べて, 4.9%低下しました。  
 一致指数 135.1 前月に比べて, 2.4%低下しました。  
 遅行指数 137.4 前月に比べて, 1.9%低下しました。

先行指数は前月比-4.9%と, 2か月連続で低下しました。先行指数の移動平均値をみると, 3か月後方移動平均は138.7となり4か月連続で低下し, 7か月後方移動平均は140.4となり17か月ぶりの低下となりました。  
 一致指数は前月比-2.4%と, 2か月連続で低下しました。一致指数の移動平均値をみると, 3か月後方移動平均は141.2となり11か月ぶりに低下し, 7か月後方移動平均は137.6となり11か月連続の上昇となりました。  
 遅行指数は前月比-1.9%と, 2か月ぶりに低下しました。遅行指数の移動平均値をみると, 3か月後方移動平均は135.4となり6か月連続で上昇し, 7か月後方移動平均は129.5となり14か月連続の上昇となりました。

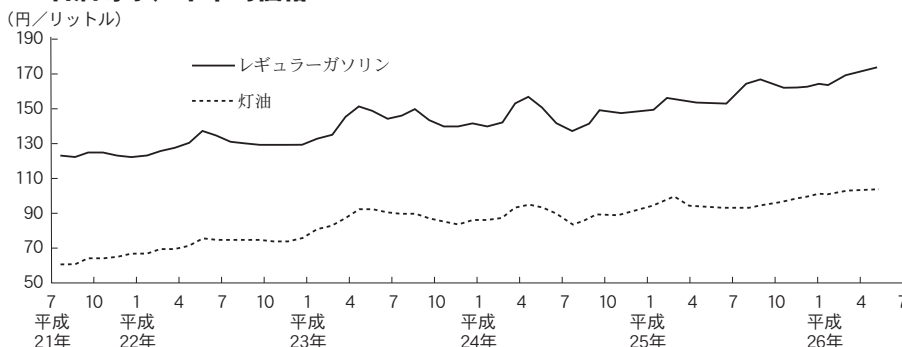
### 茨城県景気動向指数 (CI-一致指数, 3か月後方移動平均グラフ)



### 《景気動向指数 (DI)》

先行指数 42.9% 2か月ぶりに50%を下回りました。  
 一致指数 42.9% 2か月連続で50%を下回りました。  
 遅行指数 71.4% 2か月連続で50%を上回りました。

### 石油等水戸市平均価格



# 主 要 経 済 指 標(1)

## 茨 城 県

年 月	人 口			勞 働					景気動向指数	
	世 帯	人 口	人 口 増減率	現金給与 総 額	月末常用 労働者数	所 定 外 労働時間	有効求人 倍 率	雇用保険 受 給 者 実 人 員 (年度数値 は月平均)	C I (一致指数)	D I (一致指数)
				事業所規模5人以上						
				サービス業を含む			倍	人		
世 帯	人	%	円	人	時間	倍	人	平成22年=100	%	
平成23年	1 096 938	2 956 854	△4.35	308 811	1 016 228	11.9	※0.69	※11 877	-	-
24	1 107 491	2 945 824	△3.73	304 331	976 487	14.1	※0.8	※10 913	-	-
25	1 116 821	2 933 381	...	...	...	...	※0.88	※10 591	-	-
25. 7	1 114 677	2 934 563	△0.09	347 435	987 564	14.5	0.81	12 445	127.2	85.7
8	1 115 589	2 934 287	△0.20	268 989	985 342	13.1	0.84	12 111	125.8	100.0
9	1 115 986	2 933 686	△0.10	256 485	985 596	14.2	0.84	11 346	123.7	57.1
10	1 116 821	2 933 381	△0.10	260 687	986 215	14.3	0.87	10 950	128.3	57.1
11	1 117 786	2 933 101	△0.29	265 833	986 746	14.9	0.89	9 993	128.6	57.1
12	1 118 216	2 932 251	△0.42	522 441	983 728	14.9	0.93	9 475	134.5	100.0
26. 1	1 118 319	2 931 006	△0.49	284 069	978 165	14.0	0.95	9 337	138.2	85.7
2	1 118 489	2 929 584	△0.57	263 208	976 608	14.5	0.96	8 562	138.4	85.7
3	1 118 562	2 927 906	△2.08	271 321	973 214	15.0	1.00	8 263	150.0	100.0
4	1 119 205	2 921 823	0.36	270 678	978 410	15.8	1.05	7 988	138.4	42.9
5	1 123 063	2 922 869	△0.18	<b>266 408</b>	<b>980 583</b>	<b>14.5</b>	1.06	9 346	<b>135.1</b>	<b>42.9</b>
6	1 123 903	2 922 341	△0.08	...	...	...	<b>1.07</b>	<b>9 355</b>	...	...
7	<b>1 124 643</b>	<b>2 922 120</b>	...	...	...	...	...	...	...	...
資料出所	県 統 計 課					茨城労働局職業安定課		県統計課		
関連ページ	12ページ			14～15ページ			15ページ			

(注) 世帯と人口の各年の数値は、10月1日現在。平成22年10月の人口は、平成22年国勢調査による。  
 各年の人口増減率は、前年10月～当年9月の人口増減を、各月の人口増減率は当該1か月分の人口増減を期首人口で除したもの。(千人比：%)  
 月末常用労働者数及び所定外労働時間数の各年の数値は、その年の1か月平均。  
 有効求人倍率はパートタイムを含む数値。 ※は年度数値。 rは改定値。

## 全 国

年 月	人 口		勞 働					景気動向指数		
	人 口	人 口 増減率	現金給与 総 額	賃金指数 (名目)	常用雇用 指 数	所 定 外 労働時間	有効求人 倍 率	完全失業率	C I (一致指数)	D I (一致指数)
			事業所規模5人以上			季節調整値				
			サービス業を含む				倍	%		
万人	%	円	平成22年=100		倍	%	平成22年=100	%		
平成23年	12 780	△2.02	316 792	99.8	100.6	101.0	0.65	4.6	-	-
24	12 752	△2.22	314 127	99.1	101.3	101.6	0.8	4.3	-	-
25	12 730	△1.71	314 054	99.1	102.1	103.9	0.93	4.0	-	-
25. 7	12 734	△0.02	360 388	113.8	102.6	103.9	0.94	3.9	108.3	81.8
8	12 734	△0.57	271 231	85.6	102.5	101.0	r0.95	4.1	108.5	63.6
9	12 726	0.28	264 447	83.5	102.5	102.9	r0.96	4.0	109.4	90.9
10	12 730	△0.02	266 712	84.2	102.6	106.9	0.98	4.0	110.6	90.9
11	12 729	△0.14	276 699	87.4	102.9	109.8	1.01	3.9	111.1	90.9
12	12 728	△0.33	543 597	171.6	102.9	111.8	1.03	r3.7	111.8	90.9
26. 1	12 723	△0.38	269 203	85.0	102.5	103.9	1.04	3.7	114.8	100.0
2	12 719	...	262 020	82.7	102.3	106.9	r1.05	3.6	112.9	80.0
3	p12 712	...	276 688	87.4	101.9	113.7	1.07	3.6	114.5	95.0
4	p12 714	...	274 241	86.6	103.2	113.7	r1.08	r3.6	<b>111.1</b>	<b>20.0</b>
5	p12 710	...	<b>268 859</b>	<b>84.9</b>	<b>103.6</b>	<b>104.9</b>	1.09	3.5	...	...
6	p12 709	...	...	...	...	...	<b>1.10</b>	<b>3.7</b>	...	...
7	p12 710	...	...	...	...	...	...	...	...	...
資料出所	総務省統計局		厚 生 労 働 省				総務省統計局		内 閣 府	

(注) 世帯と人口の各年の数値は10月1日現在。平成22年の人口は、平成22年国勢調査による。  
 各年の人口増減率は、前年10月～当年9月の人口増減を、各月の人口増減率は当該1か月分の人口増減を期首人口で除したもの。(千人比：%)  
 有効求人倍率はパートタイムを含む数値。  
 完全失業率の平成23年値は、東日本大震災により調査が困難となった3月から8月までを補完推計した参考値によって求めた値。  
 公共工事請負契約額は、平成24年より新しい集計方法による  
 pは暫定値。

# 主 要 経

## 茨 城 県

年 月	鉱工業・エネルギー				公共投資	金融・企業経営				
	鉱工業 生産指数	鉱工業 出荷指数	鉱工業 在庫指数	大口電力 使用量	公共工事 請負契約額	金融機関預貸金		手形交換高		企業倒産 件数
						実質預金	貸出金	枚数	金額	
	鉱工業総合季節調整済指数			500kW以上		年度末		手形交換所分		
平成22年=100			kwh	百万円	億円	億円	千枚	百万円	件	
平成23年	98.2	97.1	112.4	※10 865 669	※331 692	149 377	74 395	※682	※887 151	188
24	108.8	106.5	119.5	※10 641 674	※307 382	151 340	74 438	※653	※897 555	133
25	103.1	103.3	113.4	※11 065 638	※432 689	154 238	76 245	※616	※852 054	153
25. 7	105.4	105.0	113.6	943 990	39 750	154 088	74 769	63	85 752	17
8	104.1	102.6	111.9	887 224	28 301	154 326	75 059	42	54 284	10
9	101.5	102.5	110.8	921 928	53 846	154 023	75 432	58	86 609	14
10	103.0	105.4	111.2	946 456	45 966	153 832	75 566	51	64 583	14
11	102.0	103.9	107.9	987 818	28 946	154 033	75 941	40	48 307	5
12	105.8	104.8	112.3	952 647	24 778	156 075	76 301	53	75 195	15
26. 1	108.8	110.5	111.7	906 815	25 815	154 918	76 275	57	75 723	14
2	109.4	107.1	111.2	879 331	23 963	154 705	76 420	48	58 208	7
3	112.4	112.1	110.3	953 511	65 051	154 238	76 245	50	68 146	14
4	110.3	108.0	115.5	908 190	33 821	156 458	76 195	50	67 793	9
5	<b>107.6</b>	<b>103.4</b>	<b>115.6</b>	836 302	25 573	155 761	76 425	40	54 944	11
6	…	…	…	<b>849 273</b>	<b>51 863</b>	<b>157 502</b>	<b>76 569</b>	57	99 606	9
7	…	…	…	…	…	…	…	<b>50</b>	<b>63 980</b>	<b>21</b>
資料出所	県 統 計 課			東京電力 茨城支店	東日本建設業 保証㈱茨城支店	日本銀行水戸事務所		一社) 茨城県銀行協会		東京商工 水戸
関連ページ	20～22ページ			22ページ	13ページ					25ペー

(注) 茨城県の公共工事請負契約額は工事場所ベース。※は年度数値。  
手形交換高の枚数及び金額は、法定交換所及び未指定交換所の総計。  
鉱工業指数の年指数は原数値。

## 全 国

年 月	鉱工業・エネルギー				公共投資	金融・企業経営				
	鉱工業 生産指数	鉱工業 出荷指数	鉱工業 在庫指数	大口電力 使用量 (9電力会社)	公共工事 請負契約額	銀行券 発行高	国内銀行主要勘定		手形交換高	
							実質預金	貸出金	枚数	金額
	鉱工業総合季節調整済指数					年月末				
平成22年=100			百万kwh	億円	億円	十億円		千枚	億円	
平成23年	97.2	96.3	104.3	※270 666	86 657	839 968	598 668	425 858	82 585	3 796 315
24	97.8	97.5	110.4	※264 293	128 456	866 533	613 690	433 823	77 453	3 692 034
25	97.0	96.9	107.4	※265 622	150 536	901 431	640 633	449 134	73 051	3 664 450
25. 7	97.6	96.0	108.4	23 865	13 038	835 903	629 734	439 803	7 684	321 845
8	97.1	96.1	107.6	41 555	14 102	838 246	629 421	440 521	5 070	258 529
9	98.6	97.7	107.5	37 971	18 916	835 762	636 050	444 827	6 570	292 682
10	99.2	99.0	107.2	37 399	14 130	841 708	630 216	441 348	5 978	307 016
11	99.5	99.1	105.7	21 665	11 050	846 465	634 827	444 172	4 905	266 444
12	100.0	99.3	105.5	21 625	12 377	901 431	640 633	449 134	6 662	312 149
26. 1	103.9	104.4	105.1	21 427	7 918	857 813	637 558	446 922	6 373	302 108
2	101.5	103.4	104.2	20 881	10 912	861 335	638 211	446 974	5 523	276 421
3	102.2	103.2	105.7	22 250	22 945	866 308	651 751	453 240	5 798	320 966
4	99.3	98.0	105.2	21 356	13 563	871 375	650 546	448 609	5 797	303 794
5	<b>100.0</b>	<b>97.0</b>	<b>108.4</b>	21 641	10 203	857 669	<b>649 604</b>	<b>449 145</b>	4 962	286 016
6	…	…	…	<b>22 633</b>	<b>16 182</b>	<b>865 235</b>	…	…	<b>6 656</b>	<b>335 395</b>
7	…	…	…	…	…	…	…	…	…	…
資料出所	経 済 産 業 省			資源エネ ルギー庁	国土交通省	日 本 銀 行 調 査 統 計 局				

(注) 全国の大口径電力使用量は9電力会社の計。  
国内銀行主要勘定は、第2地方銀行協会加盟（相互銀行を含む）を含むベースで適及調整。  
鉱工業指数の年指数は原数値。

# 経済指標 (2)

茨城県

企業倒産 負債金額	建 築				家計・物価				生 活	年 月
	建築着工 床面積	建築着工 工事費 予定額	新設住宅 着工戸数	新設住宅 着工床面積	家計消費支出 [水戸市 (勤労者世帯)]	大型小売店 販売額	新車登録 台数	消 費 者 物価指数 (水戸市)	旅券発行件数 [観光訪問・その 他個人的目的]	
	百万円	千㎡	百万円	戸	㎡	円	百万円	台	平成22年=100	
70 964	3 242	519 295	19 311	1 920 835	320 836	305 481	109 203	100.1	80 621	平成23年
22 645	4 218	644 078	22 482	2 170 542	349 370	307 657	144 635	100.1	81 234	24
29 252	3 915	614 188	23 416	2 252 582	316 317	304 628	138 917	101.2	65 964	25
864	405	63 986	2 184	209 155	312 543	25 976	11 661	101.4	6 991	25. 7
637	327	52 249	1 854	179 614	326 988	24 880	8 940	101.8	8 506	8
15 312	323	50 836	2 228	203 758	374 685	22 974	13 602	101.8	4 801	9
144	353	56 351	2 290	220 979	307 523	24 335	11 042	102.0	4 630	10
1 128	368	57 945	2 327	223 475	296 520	25 285	11 498	101.7	4 068	11
1 161	361	49 623	2 199	202 938	320 501	32 369	10 889	102.0	4 184	12
4 279	382	66 436	1 931	183 798	315 160	26 298	14 306	101.8	6 181	26. 1
1 091	339	56 994	1 969	174 627	340 779	23 127	14 954	101.8	5 112	2
831	323	61 788	1 805	168 881	450 013	29 612	18 975	102.1	5 417	3
2 334	278	47 812	1 872	173 487	368 964	23 590	9 214	104.1	5 064	4
4 343	277	46 229	1 607	151 255	328 523	25 085	9 394	104.6	5 312	5
599	<b>283</b>	<b>50 106</b>	<b>1 565</b>	<b>154 083</b>	<b>320 260</b>	<b>25 337</b>	11 195	<b>105.2</b>	<b>5 213</b>	6
<b>1 191</b>	...	...	...	...	...	...	<b>11 685</b>	...	...	7
リサーチ 支店	国土交通省総合政策局				総務省統計局	経済産業省	茨城県自動車 販売店協会	県統計課	国際課 県旅券室	資料出所
ジ	24ページ				16~17ページ			18~19ページ		関連ページ

(注) 消費者物価指数は持家の帰属家賃を含む総合指数。  
pは暫定値。

全 国

企業倒産 件数	企業倒産 負債金額	建 築				家計・物価				企 業 物価指数 (国内)	年 月
		建築着工 床面積	建築着工 工事費 予定額	新設住宅 着工戸数	新設住宅 着工 床面積	家計消費 支出 (勤労者世帯)	大型小売店 販売額	新車登録 台数	消 費 者 物価指数		
		件	億円	千㎡	億円	戸	千㎡	円	億円		
11 369	34 637	126 509	213 030	834 117	75 355	308 826	195 933	2 689	99.7	※101.5	平成23年
11 129	37 743	132 609	220 260	882 797	78 413	313 874	195 916	3 390	99.7	※100.6	24
10 332	27 575	147 673	254 357	980 025	87 210	319 170	197 774	3 263	100.0	※101.9	25
952	1 796	12 890	21 984	84 459	7 615	310 387	17 127	284	100.0	102.2	25. 7
789	1 636	12 604	21 918	84 343	7 598	312 622	15 823	217	100.3	102.4	8
817	1 896	13 474	23 191	88 539	7 850	315 433	15 059	324	100.6	102.6	9
918	1 525	13 196	23 235	90 226	7 995	316 555	15 911	265	100.7	102.5	10
820	1 335	13 065	22 726	91 475	8 109	300 994	16 963	276	100.8	102.5	11
726	1 758	12 637	22 389	89 578	7 788	358 468	21 399	254	100.9	102.8	12
809	3 017	12 050	21 841	77 843	6 755	325 804	17 117	292	100.7	102.9	26. 1
765	1 165	10 476	19 054	69 689	6 004	294 509	14 690	336	100.7	102.8	2
744	1 120	10 691	19 746	69 411	5 915	384 680	19 562	481	101.0	102.8	3
858	1 430	11 750	21 733	75 286	6 496	329 976	14 677	189	103.1	105.8	4
733	1 791	10 163	19 007	67 791	5 785	293 050	15 924	207	103.5	106.1	5
847	2 116	<b>11 884</b>	<b>22 053</b>	<b>75 757</b>	<b>6 507</b>	<b>295 738</b>	<b>16 317</b>	265	<b>103.4</b>	<b>106.3</b>	6
<b>844</b>	<b>1 152</b>	...	...	...	...	...	...	<b>286</b>	...	...	7
㈱帝国データバンク	国土交通省総合政策局				総務省 統計局	経済産業省	一社) 日本自動車 販売協会連合会	総務省 統計局	日本銀行	資料出所	

(注) 企業倒産件数及び負債金額は、負債額1,000万円以上の法的整理による倒産企業。  
消費者物価指数は持家の帰属家賃を含む総合指数。  
※は年度数値。

# 1 人口・世帯

(単位：世帯、人)

年月日	世帯数	人口			人口移動						
		総数	男	女	増減	自然動態			社会動態		
						自然増減	出生	死亡	社会増減	転入	転出
24. 1. 1	1 097 955	2 954 126	1 472 415	1 481 711	△10 011	△6 781	23 329	30 110	△3 230	112 830	116 060
25. 1. 1	1 109 173	2 944 115	1 468 073	1 476 042	△1 905	△803	1 847	2 650	△1 102	7 164	8 266
26. 1. 1	1 118 319	2 931 006	1 461 409	1 469 597	△1 245	△782	1 828	2 610	△463	7 167	7 630
26. 5. 1	1 123 063	2 922 869	1 457 308	1 465 561	1 046	△675	1 787	2 462	1 721	16 197	14 476
26. 6. 1	1 123 903	2 922 341	1 457 191	1 465 150	△528	△481	1 814	2 295	△47	7 702	7 749
<b>26. 7. 1</b>	<b>1 124 643</b>	<b>2 922 120</b>	<b>1 457 135</b>	<b>1 464 985</b>	<b>△221</b>	<b>△359</b>	<b>1 792</b>	<b>2 151</b>	<b>138</b>	<b>7 774</b>	<b>7 636</b>

水戸市	117 011	270 870	132 178	138 692	31	16	194	178	15	745	730
日立市	78 278	185 692	93 188	92 504	△213	△30	109	139	△183	272	455
土浦市	58 759	142 030	70 936	71 094	23	△13	78	91	36	531	495
古河市	53 141	141 234	70 685	70 549	△71	△32	73	105	△39	390	429
石岡市	27 638	76 785	37 784	39 001	9	△22	34	56	31	169	138
結城市	17 958	51 576	25 652	25 924	13	△7	23	30	20	130	110
龍ヶ崎市	31 339	78 961	39 663	39 298	9	0	38	38	9	243	234
下妻市	15 180	43 519	21 804	21 715	△47	△14	30	44	△33	101	134
常総市	20 863	63 025	31 439	31 586	△51	△16	40	56	△35	177	212
常陸太田市	19 863	53 064	25 739	27 325	△49	△44	27	71	△5	88	93
高萩市	11 708	29 545	14 479	15 066	△15	△6	20	26	△9	76	85
北茨城市	16 910	44 310	21 898	22 412	△54	△29	23	52	△25	60	85
笠間市	28 742	77 375	37 892	39 483	△43	△35	40	75	△8	162	170
取手市	43 262	107 083	52 669	54 414	36	△41	55	96	77	473	396
牛久市	33 466	83 876	41 686	42 190	105	29	71	42	76	298	222
つくば市	92 207	220 496	112 601	107 895	181	114	209	95	67	824	757
ひたちなか市	62 341	156 592	78 757	77 835	91	11	116	105	80	413	333
鹿嶋市	26 849	66 753	34 338	32 415	20	△7	50	57	27	188	161
潮来市	10 532	29 297	14 458	14 839	△10	△10	13	23	0	57	57
守谷市	24 096	64 004	32 255	31 749	53	16	45	29	37	220	183
常陸大宮市	16 228	43 079	21 182	21 897	△32	△22	16	38	△10	75	85
那珂市	19 698	53 786	26 148	27 638	12	△9	27	36	21	141	120
筑西市	36 097	105 085	51 899	53 186	△32	△49	43	92	17	210	193
坂東市	17 586	54 872	27 792	27 080	△50	△13	33	46	△37	105	142
稲敷市	14 795	43 932	21 773	22 159	△72	△24	19	43	△48	65	113
かすみがうら市	15 331	42 194	21 338	20 856	△39	△19	19	38	△20	134	154
桜川市	13 795	43 263	21 259	22 004	△22	△14	18	32	△8	67	75
神栖市	37 174	94 115	48 613	45 502	9	30	81	51	△21	197	218
行方市	11 483	35 549	17 502	18 047	△7	△19	14	33	12	85	73
鉾田市	17 283	47 944	24 053	23 891	△4	△10	32	42	6	156	150
つくばみらい市	17 287	47 451	23 728	23 723	117	26	52	26	91	200	109
小美玉市	17 870	51 338	25 822	25 516	△31	△15	26	41	△16	112	128
茨城町	11 529	33 200	16 432	16 768	△17	△7	18	25	△10	74	84
大洗町	6 939	17 154	8 354	8 800	△24	△18	5	23	△6	36	42
城里町	7 258	20 384	9 880	10 504	△26	△22	9	31	△4	30	34
東海村	14 819	37 879	19 185	18 694	7	10	28	18	△3	81	84
大子町	6 997	18 478	8 965	9 513	△31	△11	5	16	△20	14	34
美浦村	6 276	16 253	8 231	8 022	19	△1	9	10	20	51	31
阿見町	18 736	47 835	23 738	24 097	18	△15	23	38	33	155	122
河内町	2 951	9 363	4 575	4 788	△10	△8	0	8	△2	15	17
八千代町	6 920	22 318	11 518	10 800	1	△8	12	20	9	44	35
五霞町	3 022	8 964	4 519	4 445	△6	△9	1	10	3	20	17
境町	8 116	24 833	12 370	12 463	△7	△7	12	19	0	68	68
利根町	6 310	16 764	8 158	8 606	△12	△5	2	7	△7	22	29

(注) (1) 世帯と人口の各年の数値は、各年1月1日現在。年計の自然動態、社会動態は1月から12月までの合計。

資料：県統計課

(2) 年計の人口移動は当年1年間の増減数を表し、月の人口移動は前月1か月間の増減数である。

## 2 金融機関別実質預金・貸出残高

(単位：億円)

年 月	総 額		銀 行		そ の 他	
	預 金	貸 出	預 金	貸 出	預 金	貸 出
平成22年度末	142 264	74 676	94 820	51 799	47 444	22 876
23	149 377	74 395	100 282	52 258	49 095	22 137
24	151 340	74 438	101 800	53 128	49 539	21 310
25. 6	154 932	74 671	104 256	53 118	50 676	21 553
7	154 088	74 769	103 618	53 262	50 469	21 507
8	154 326	75 059	103 717	53 551	50 608	21 507
9	154 023	75 432	103 389	53 894	50 633	21 538
10	153 832	75 566	103 156	54 022	50 676	21 544
11	154 033	75 941	103 420	54 390	50 612	21 550
12	156 075	76 301	104 886	54 666	51 188	21 634
26. 1	154 918	76 275	104 328	54 798	50 590	21 476
2	154 705	76 420	104 205	54 993	50 499	21 427
3	154 238	76 245	104 218	54 840	50 019	21 404
4	156 458	76 195	106 074	54 948	50 384	21 246
5	155 761	76 425	105 375	55 187	50 386	21 237
6	157 502	76 569	106 532	55 387	50 970	21 182

- (注) (1) 銀行は、都市銀行、地方銀行、第二地方銀行、信託銀行（信託勘定を含む）の計。  
 (2) 預金の「その他」は労働金庫、商工組合中央金庫、農業協同組合、漁業協同組合、信用組合、信用金庫の計。  
 (3) 貸出の「その他」は国民生活金融公庫、中小企業金融公庫、労働金庫、商工組合中央金庫、農業協同組合、漁業協同組合、信用組合、信用金庫の計。

資料：金融経済概況  
 (日本銀行水戸事務所(TEL 029-224-2734))

## 3 県内金融経済

年 月	銀行券 (億円)		手形交換高		不 渡 手 形		信 用 保 証 (件)	
	発 行	還 収	枚 数 (千枚)	金 額 (百万円)	枚 数 (枚)	金 額 (百万円)	保証承諾	代位弁済
平成23年	7 148	2 164	※682	※887 151	※865	※11 965	※33 321	※3 324
24	7 500	2 376	※653	※897 555	※691	※1 055	※25 812	※2 646
25	7 972	2 180	※616	※852 054	※470	※571	※27 661	※2 556
25. 7	764	157	63	85 752	43	95	2 461	253
8	707	167	42	54 284	15	5	2 155	235
9	603	139	58	86 609	69	106	2 479	221
10	644	177	51	64 583	48	59	2 058	204
11	584	119	40	48 307	20	13	2 297	216
12	1 495	132	53	75 195	39	44	2 976	228
26. 1	292	418	57	75 723	74	70	1 658	127
2	527	110	48	58 208	27	51	1 832	202
3	638	118	50	68 146	23	17	2 524	199
4	761	129	50	67 793	25	50	1 516	141
5	326	280	40	54 944	10	13	2 351	150
6	607	100	57	99 606	16	10	2 827	192
7	661	113	50	63 980	14	162	2 501	167

(注) ※は年度数値。

資料：金融経済概況 (日本銀行水戸事務所(TEL 029-224-2734))  
 一般社団法人 茨城県銀行協会 (TEL 029-221-3579)  
 茨城県信用保証協会 (TEL 029-224-7815)

## 4 産業別現金給与総額

(単位：円)

年月	調査 産業計	建設業	製造業	電気・ ガス業	情報 通信業	運輸業・ 郵便業	卸売・ 小売業	金融・ 保険業	不動産業・ 物品賃貸業	学術研究・ 専門技術 サービス業	宿泊業・ 飲食サー ビス業	生活関連 サービス業 娯楽業	教育・ 学習 支援業	医療、 福祉	複合 サービス 事業	サービ ス業
平成22年	295 398	306 487	349 720	473 138	391 127	341 577	200 236	400 591	307 114	522 630	119 376	168 467	333 372	283 262	308 670	276 959
23	308 811	321 781	351 977	472 587	383 985	356 350	226 668	435 454	279 302	543 337	114 327	168 376	396 522	288 094	268 261	269 704
24	304 331	301 373	357 929	491 336	379 479	270 228	238 086	439 435	295 929	490 029	108 125	259 241	382 701	286 393	338 213	237 385
25. 5	256 366	281 529	295 697	477 719	298 934	265 520	207 914	320 139	183 763	384 505	102 150	209 776	313 288	238 700	258 587	208 806
6	408 986	286 248	551 618	835 947	613 096	334 964	216 400	736 499	214 320	678 255	117 666	231 796	652 118	401 695	564 770	288 177
7	347 435	360 970	406 602	422 532	344 344	338 136	335 150	343 018	292 975	674 276	123 390	198 445	325 058	325 133	278 402	275 926
8	268 989	352 552	318 142	408 411	299 242	291 735	229 715	324 659	166 524	371 682	118 836	187 933	295 940	233 403	260 661	211 672
9	256 485	292 322	300 977	402 421	303 573	275 908	210 631	332 821	139 740	371 858	111 360	183 434	289 181	234 526	254 782	212 848
10	260 687	288 816	302 786	405 989	322 107	297 198	210 252	325 236	336 239	379 550	112 346	186 732	289 316	228 692	264 411	212 581
11	265 833	316 091	322 215	411 875	302 779	298 966	210 274	320 445	256 792	365 258	113 834	181 953	284 795	236 894	262 060	221 859
12	522 441	419 855	696 387	792 231	662 895	427 479	365 510	835 163	706 275	910 791	134 428	233 723	791 667	458 103	625 218	326 830
26. 1	284 069	287 483	339 741	551 417	359 117	301 997	220 263	348 691	284 282	442 246	120 251	177 166	356 004	253 382	317 247	218 454
2	263 208	298 788	307 645	417 556	361 994	271 056	213 019	340 022	281 687	370 182	109 782	173 259	325 621	237 306	289 498	207 804
3	271 321	294 846	315 441	418 700	353 308	276 673	227 659	432 425	289 882	369 874	116 798	180 635	324 041	233 030	339 660	215 507
4	270 678	297 944	326 268	415 215	361 612	283 043	221 093	352 398	288 861	380 962	118 113	187 975	297 975	235 608	268 825	216 037
5	266 408	304 492	315 109	412 748	346 038	275 146	223 727	344 587	199 117	382 802	119 314	185 879	297 382	238 198	279 347	207 803

(注) (1) 規模5人以上の事業所。  
(2) 年数値は平均値。

資料：県統計課

## 5 産業別月末常用労働者数

(単位：人)

年月	調査 産業計	建設業	製造業	電気・ ガス業	情報 通信業	運輸業・ 郵便業	卸売・ 小売業	金融・ 保険業	不動産業・ 物品賃貸業	学術研究・ 専門技術 サービス業	宿泊業・ 飲食サー ビス業	生活関連 サービス業 娯楽業	教育・ 学習 支援業	医療、 福祉	複合 サービス 事業	サービ ス業
平成22年	1 023 044	40 155	279 480	5 953	13 479	58 406	192 206	25 438	7 850	48 656	70 916	35 442	74 759	97 562	14 230	58 488
23	1 016 228	40 369	277 348	5 974	13 374	57 129	188 819	25 397	9 108	49 532	67 704	33 948	75 996	98 471	15 937	57 099
24	976 487	49 751	244 323	5 301	18 045	74 132	164 467	27 172	8 517	51 419	62 013	36 493	56 887	109 383	8 802	59 230
25. 5	986 454	48 350	240 112	4 167	19 125	80 599	166 382	29 738	9 505	51 628	63 181	37 373	57 575	113 453	8 561	56 151
6	984 759	49 234	239 429	4 139	19 111	81 409	166 676	29 126	9 766	49 289	63 187	34 690	57 758	115 577	8 535	56 279
7	987 564	49 810	239 193	6 069	19 120	81 373	167 837	29 113	9 748	49 097	63 688	34 389	57 595	115 725	8 522	56 229
8	985 342	49 757	237 625	6 073	18 981	82 188	168 413	28 603	9 732	48 884	63 079	34 504	56 384	116 165	8 525	56 373
9	985 596	50 054	237 277	6 159	18 697	82 069	167 961	29 347	10 317	49 397	61 662	34 267	57 512	116 190	8 298	56 335
10	986 215	49 390	236 824	6 200	18 735	81 879	166 641	29 219	10 316	49 850	62 477	35 668	57 742	116 327	8 294	56 599
11	986 746	49 312	236 512	6 196	18 788	81 983	165 969	29 136	10 330	49 691	63 162	35 611	57 812	117 093	8 298	56 799
12	983 728	49 894	235 545	6 227	18 759	81 399	164 230	28 677	10 330	49 761	63 179	34 641	58 364	117 150	8 298	57 220
26. 1	978 165	49 859	233 151	6 248	18 690	81 121	162 865	28 546	10 325	49 388	63 077	34 258	58 309	116 294	8 317	57 165
2	976 608	49 648	233 149	6 227	18 599	81 871	160 144	28 863	10 323	49 298	63 807	33 392	58 182	117 046	8 313	57 196
3	973 214	49 487	232 218	6 244	18 671	81 281	160 856	28 863	10 173	48 644	63 839	33 114	57 697	115 610	8 234	57 700
4	978 410	51 156	233 750	6 289	19 663	81 120	159 087	29 324	10 252	47 714	64 324	33 365	58 069	117 522	8 045	58 114
5	980 583	50 585	232 688	6 362	19 559	83 574	160 616	29 858	10 484	48 256	62 668	33 019	59 309	117 522	8 053	57 447

(注) (1) 規模5人以上の事業所。  
(2) 年数値は平均値。

資料：県統計課

(3) 平成21年までの「運輸業・郵便業」の値は「運輸業」の値。

(4) 平成22年1月から日本標準産業分類(平成19年11月改定)に基づき表章している。なお、平成21年以前と接続しない産業は、表中において「-」と表記している。



## 6 産業別総実労働時間数

(単位：時間)

年 月	調 査	建設業	製造業	電気・ ガス業	情 報 通信業	運輸業・ 郵便業	卸売・ 小売業	金融・ 保険業	不動産業・ 物品賃貸業	学術研究・ 専門技術 サービス業	宿泊業・ 飲食サー ビス業	生活関連 サービス業 娯楽業	教育・ 学 習 支援業	医療、 福 祉	複 合 サービ ス事業	サービ ス 業
	産業計															
平成22年	144.5	161.7	161.9	154.6	163.2	172.1	133.6	141.9	153.9	151.2	99.7	136.7	113.4	139.6	148.4	152.4
23	148.4	168.3	160.5	153.9	162.5	177.5	140.2	148.9	157.7	151.2	102.8	144.1	136.3	142.0	143.1	150.4
24	152.2	168.1	163.7	158.0	164.3	186.3	139.2	156.0	158.7	148.6	102.1	149.0	157.7	139.1	148.5	155.2
25. 5	147.4	158.1	156.9	161.4	147.9	180.6	133.9	153.7	137.8	146.7	99.1	134.5	171.9	135.8	159.2	146.9
6	150.3	168.4	169.3	158.4	157.7	185.8	134.0	146.4	121.3	145.4	93.6	131.0	166.3	136.2	150.6	148.5
7	156.9	173.1	171.0	167.9	158.7	199.1	141.6	157.4	134.9	152.6	110.7	130.5	182.7	137.2	159.6	154.8
8	148.3	149.1	157.8	152.3	146.8	192.4	141.5	152.1	112.5	145.6	109.2	126.8	149.5	137.2	153.8	146.9
9	149.0	163.1	165.6	150.1	153.3	179.0	137.7	146.8	107.5	139.6	107.6	125.2	165.1	133.5	153.4	146.2
10	154.3	163.6	170.0	166.7	156.8	186.9	140.4	155.4	140.6	152.1	109.2	125.4	184.7	137.1	160.4	147.9
11	156.7	175.7	175.9	149.6	154.7	196.2	143.3	150.3	156.9	148.8	105.8	123.7	174.6	137.2	156.8	152.6
12	153.5	168.1	170.2	146.9	154.8	196.1	143.3	150.1	164.7	142.7	110.6	125.5	161.1	133.8	159.6	145.8
26. 1	143.2	148.4	152.0	152.4	143.9	180.2	137.9	138.3	149.3	133.0	109.4	115.4	160.1	130.8	145.8	135.3
2	149.7	179.3	168.9	146.5	161.6	188.4	137.4	134.4	159.2	138.6	102.0	109.0	160.4	132.9	142.7	139.7
3	149.5	174.5	166.9	151.4	159.7	183.4	138.2	141.2	167.9	138.1	103.7	117.8	161.0	132.6	144.5	140.5
4	157.1	179.0	174.0	158.4	168.0	192.5	145.1	152.6	167.1	144.9	107.4	126.6	178.3	140.3	147.8	145.9
5	149.8	165.5	161.2	157.9	153.6	182.9	140.0	147.3	136.7	141.7	107.6	125.9	174.1	136.2	147.2	139.9

- (注) (1) 規模5人以上の事業所。資料：県統計課  
 (2) 年数値は平均値。  
 (3) 平成21年までの「運輸業・郵便業」の値は「運輸業」の値。  
 (4) 平成22年1月から日本標準産業分類（平成19年11月改定）に基づき表章している。なお、平成21年以前と接続しない産業は、表中において「-」と表記している。

## 7 職業紹介状況

(単位：人、件)

年度・月	一 般 職 業 紹 介 (パートタイムを含む)							雇 用 保 険 受 給 者 実 人 員 (年度数値は 月平均)
	新規求人数	新規求職 申込件数	月間有効 求 人 数	月間有効 求 職 者 数	就 職 件 数	新規求人倍率	有効求人倍率	
平成23年度	163 359	153 375	35 121	50 842	46 008	1.07	0.69	11 877
24	172 344	143 607	38 569	48 253	46 341	1.20	0.80	10 913
25	181 802	137 742	40 562	46 730	45 617	1.35	0.88	10 591
25. 6	12 920	10 857	35 735	50 397	3 677	r1.24	0.79	11 905
7	14 644	11 578	37 212	49 421	3 921	r1.23	0.81	12 445
8	15 025	10 382	38 489	47 265	3 180	r1.29	r0.84	12 111
9	15 174	11 649	40 783	47 274	3 822	r1.27	0.84	11 346
10	16 172	11 874	42 530	47 273	4 117	r1.33	r0.87	10 950
11	15 954	9 645	42 805	44 877	3 625	r1.35	0.89	9 993
12	13 302	7 715	41 048	40 394	3 119	r1.40	r0.93	9 475
26. 1	17 453	12 365	42 701	41 512	3 322	1.40	0.95	9 337
2	17 544	10 868	44 837	42 222	3 504	1.53	0.96	8 562
3	16 624	12 227	47 248	45 083	5 056	1.53	1.00	8 263
4	16 591	15 026	45 050	46 915	4 555	1.53	1.05	7 988
5	16 114	11 532	43 873	46 638	3 918	1.53	1.06	9 346
6	15 657	10 822	43 683	45 366	3 887	1.52	1.07	9 355

- (注) (1) 月別の求人倍率は季節調整値。資料：茨城労働局職業安定課  
 (2) 年別の月間有効求人数、月間有効求職者数、新規求人倍率、有効求人倍率は年平均値の値。

## 8 家計主要指標 (水戸市・全国)

年 月	勤 勞 者 世 帯								二人以上の世帯		(6) 消費者 物価 指数
	実 収 入	(1) 可 処 分 所 得	消 費 支 出	(2) 黒 字	貯 蓄 純 増	(3) 平 均 消 費 性 向	(4) 実 質 実 収 入 指 数	(4) 実 質 消 費 支 出 指 数	消 費 支 出	(5) エ ン ゲ ル 係 数	
<b>水 戸 市</b>											
平成23年	542 854	442 923	320 836	122 086	85 589	72.4	89.8	90.3	294 859	21.3	100.1
24	643 050	513 166	349 370	163 796	102 887	68.1	106.3	98.3	307 887	21.9	100.1
25	597 665	478 355	316 317	162 038	141 181	66.1	97.7	88.1	290 219	22.3	101.2
25. 6	913 375	739 701	294 482	445 218	400 968	39.8	149.7	82.2	270 405	23.4	101.0
7	554 241	441 252	312 543	128 710	70 364	70.8	90.5	86.8	287 618	21.4	101.4
8	471 703	385 289	326 988	58 301	38 901	84.9	76.7	90.5	306 016	22.6	101.8
9	477 421	389 174	374 685	14 489	14 816	96.3	77.6	103.7	324 156	21.0	101.8
10	503 958	412 259	307 523	104 736	95 180	74.6	81.8	84.9	289 658	23.2	102.0
11	463 673	372 795	296 520	76 275	56 917	79.5	75.5	82.2	271 205	22.7	101.7
12	1 200 375	992 241	320 501	671 740	631 381	32.3	194.8	88.5	326 985	23.3	102.0
26. 1	467 506	374 751	315 160	59 591	36 166	84.1	76.0	87.2	293 079	21.2	101.8
2	544 064	451 301	340 779	110 522	98 279	75.5	88.4	94.3	303 405	20.2	101.8
3	541 955	443 916	450 013	△6 097	△29 457	101.4	87.8	124.2	364 165	19.9	102.1
4	548 190	406 160	368 964	37 196	8 656	90.8	87.1	99.9	298 391	22.1	104.1
5	446 992	329 712	328 523	1 189	△32 583	99.6	70.7	88.5	275 519	27.0	104.6
6	800 236	619 722	320 260	299 462	240 109	51.7	125.9	85.8	272 841	24.4	105.2

(注) (1) 実収入－非消費支出 (2) 可処分所得－消費支出 (3) 消費支出÷可処分所得  
 (4) 当該項目÷消費者物価指数

## 9 実収入及び実支出 (1か月・1世帯当たり) (水戸市・勤労者世帯)

年 月	集 計 世帯数	世 帯 人 員	有 業 人 員	世帯主 の年齢	実収入					実支出	
					勤め先 収 入	その他の 実 収 入		消費支出 計			
						う ち 世帯主	世帯主の 配 偶 者				
平成23年	51	3.24	1.68	48.8	542 854	505 662	432 777	70 620	37 192	420 768	320 836
24	51	3.30	1.66	48.2	643 050	609 903	537 723	65 493	33 147	479 254	349 370
25	50	3.31	1.53	46.1	597 665	562 558	479 852	81 573	35 107	435 627	316 317
25. 6	50	3.31	1.58	46.7	913 375	847 766	716 901	129 688	65 609	468 157	294 482
7	49	3.36	1.60	47.8	554 241	533 702	471 696	59 893	20 539	425 531	312 543
8	52	3.32	1.54	46.1	471 703	442 634	386 762	55 872	29 069	413 402	326 988
9	51	3.37	1.48	46.0	477 421	441 310	385 517	55 794	36 111	462 932	374 685
10	48	3.41	1.46	44.8	503 958	442 594	393 042	49 552	61 364	399 222	307 523
11	47	3.38	1.45	44.9	463 673	454 394	400 082	53 443	9 279	387 398	296 520
12	44	3.41	1.48	44.3	1 200 375	1 146 064	990 774	154 386	54 311	528 635	320 501
26. 1	45	3.42	1.49	44.9	467 506	453 003	380 301	71 010	14 503	407 914	315 160
2	46	3.50	1.55	46.4	544 064	465 588	387 849	71 284	78 476	433 541	340 779
3	45	3.53	1.67	47.7	541 955	508 809	420 878	81 024	33 146	548 052	450 013
4	43	3.37	1.67	47.8	548 190	502 092	406 054	87 894	46 098	510 994	368 964
5	47	3.35	1.64	48.1	446 992	440 877	370 423	63 655	6 115	445 803	328 523
6	48	3.34	1.64	47.1	800 236	728 032	638 932	81 946	72 204	500 774	320 260

(単位：円，%)

勤 勞 者 世 帯								二人以上の世帯		(6) 消費者物価指数	年 月
実 収 入	(1) 可処分所得	消費支出	(2) 黒字	貯蓄純増	(3) 平均消費性向	(4) 実質実収入指数	(4) 実質消費支出指数	消費支出	(5) エンゲル係数		
<b>全 国</b>											
510 117	420 500	308 826	111 675	76 783	73.4	98.3	97.3	282 955	23.6	99.7	平成23年
518 506	425 005	313 874	111 131	77 760	73.9	99.9	98.9	286 169	23.5	99.7	24
523 589	426 132	319 170	106 962	74 287	74.9	100.6	100.3	290 454	23.6	100.0	25
728 678	591 825	296 512	295 313	259 318	50.1	140.2	93.3	269 418	25.0	99.8	25. 6
569 174	454 329	310 387	143 942	102 845	68.3	109.3	97.5	286 098	23.9	100.0	7
471 411	388 907	312 622	76 285	43 763	80.4	90.3	97.9	284 646	24.7	100.3	8
431 931	349 578	315 443	34 134	6 889	90.2	82.5	98.5	280 692	23.9	100.6	9
482 684	401 139	316 555	84 584	67 275	78.9	92.1	98.8	290 676	23.4	100.7	10
436 293	356 208	300 994	55 214	38 220	84.5	83.1	93.8	279 546	23.8	100.8	11
905 822	754 307	358 468	395 839	342 187	47.5	172.4	111.6	334 433	25.5	100.9	12
438 646	358 398	325 804	32 594	9 654	90.9	83.7	101.6	297 070	22.0	100.7	26. 1
479 268	398 281	294 509	103 772	64 339	73.9	91.4	91.9	266 610	23.6	100.7	2
438 145	358 682	384 680	△25 998	△26 862	107.2	83.3	119.7	345 443	21.3	101.0	3
463 964	373 090	329 976	43 114	14 031	88.4	86.4	100.5	302 141	21.5	103.1	4
421 117	320 940	293 050	27 890	2 705	91.3	78.1	88.9	271 411	26.1	103.5	5
<b>710 375</b>	<b>568 874</b>	<b>295 738</b>	<b>273 136</b>	<b>228 579</b>	<b>52.0</b>	<b>131.9</b>	<b>89.9</b>	<b>272 791</b>	<b>25.0</b>	<b>103.4</b>	<b>6</b>

(注) (5) 食料費÷消費支出

(6) 平成22年=100, 持家の帰属家賃を含む総合指数

資料：総務省統計局

(単位：世帯，人，歳，円)

実 支 出											年 月
消 費			支 出				非 消 費 支 出				
食 料	住 居	光 熱 ・ 水 道	家 具 ・ 家 事 用 品	被 服 及 び 履 物	保 健 医 療	交 通 通 信	教 育	教 娯 養 楽	そ の 他 の 消 費 支 出	非 消 費 支 出	
66 921	23 181	21 022	12 041	13 280	10 337	46 735	17 642	28 313	81 363	99 932	平成23年
71 161	26 585	23 017	11 136	15 857	11 425	63 370	21 861	32 159	72 800	129 884	24
67 202	25 571	22 208	10 344	14 168	13 079	50 026	18 328	30 263	65 127	119 310	25
64 228	15 738	19 074	9 180	14 080	17 854	42 950	11 741	31 864	67 775	173 675	25. 6
65 036	19 721	16 264	13 360	17 621	21 345	43 570	19 176	27 357	69 093	112 988	7
72 266	41 824	18 347	10 507	11 532	9 549	41 073	15 997	39 561	66 333	86 414	8
69 546	76 777	19 274	9 520	10 726	10 942	80 727	15 970	29 359	51 845	88 247	9
72 024	29 418	18 483	8 821	17 648	11 080	43 681	28 274	23 829	54 266	91 699	10
67 412	18 735	20 588	7 688	14 377	12 357	43 783	35 034	25 812	50 735	90 878	11
75 628	12 546	23 262	15 146	13 659	13 199	51 225	21 463	34 670	59 704	208 134	12
66 435	14 746	25 286	13 655	18 661	21 472	46 707	23 112	26 583	58 503	92 754	26. 1
65 686	10 361	30 324	7 077	10 955	9 471	79 073	33 624	20 869	73 340	92 763	2
79 106	13 275	32 292	18 834	21 073	11 256	60 863	24 113	52 691	136 509	98 039	3
73 889	12 210	26 325	6 048	16 747	8 297	48 318	41 378	31 018	104 733	142 030	4
79 560	32 941	23 055	9 352	12 553	11 250	49 249	16 594	23 600	70 369	117 280	5
<b>69 694</b>	<b>27 470</b>	<b>23 372</b>	<b>9 807</b>	<b>9 717</b>	<b>8 173</b>	<b>51 111</b>	<b>27 305</b>	<b>29 697</b>	<b>63 914</b>	<b>180 514</b>	<b>6</b>

資料：総務省統計局

## 10 消費者物価指数 (水戸市)

年 月	総 合	対前年	対前年	食 料	穀 類	魚介類	肉 類	野菜・ 海藻	外 食	住 居
		(月) 上昇率 (%)	同 月 上昇率 (%)							
平成23年	100.1	0.1	—	99.8	99.4	104.0	101.0	95.3	99.9	100.7
24	100.1	0.1	—	100.0	101.4	103.8	101.0	95.7	98.5	100.2
25	101.2	1.0	—	101.2	102.6	106.5	103.5	100.3	98.8	100.5
25. 6	101.0	0.1	1.0	100.3	101.3	105.3	101.1	93.3	98.9	100.5
7	101.4	0.4	1.9	101.5	101.7	106.9	106.6	97.3	99.2	100.5
8	101.8	0.4	2.0	102.2	102.1	110.3	106.9	100.1	99.3	100.5
9	101.8	0.1	1.7	102.3	103.8	118.1	105.0	100.2	99.2	100.5
10	102.0	0.2	1.7	102.4	102.8	112.7	99.4	104.4	98.8	100.5
11	101.7	△0.3	1.7	101.4	101.8	107.1	101.2	104.5	98.7	100.5
12	102.0	0.3	2.0	102.4	100.6	106.9	101.5	107.1	98.7	100.6
26. 1	101.8	△0.2	1.7	102.8	100.2	104.8	103.8	106.8	98.7	100.4
2	101.8	0.1	1.9	103.1	102.4	107.2	101.9	108.1	98.4	100.4
3	102.1	0.3	1.9	102.9	104.5	107.9	103.0	106.2	98.4	100.4
4	104.1	2.0	3.3	104.4	107.6	110.5	101.0	103.0	100.1	100.8
5	104.6	0.4	3.6	104.9	106.8	109.7	107.4	102.0	100.1	100.7
6	105.2	0.6	4.1	106.8	107.3	113.6	106.4	101.8	100.1	101.0

## 11 農水産物の平均販売価格

年 月	だいこん (1 kg)	にんじん (1 kg)	ご ぼ う (1 kg)	れんこん (1 kg)	はくさい (1 kg)	きゃべつ (1 kg)	ね ぎ (1 kg)	な す (1 kg)	と ま と (1 kg)
平成22年	88	127	157	422	67	95	308	329	360
23	75	121	185	383	53	74	227	347	331
24	86	114	175	422	58	76	246	310	382
25. 6	67	132	138	722	48	76	353	361	248
7	95	124	137	760	97	94	314	330	331
8	98	160	103	400	121	75	313	178	274
9	135	144	130	383	112	92	335	294	372
10	90	131	137	325	74	88	251	326	400
11	75	142	136	406	70	107	236	486	442
12	75	113	157	382	65	123	201	586	475
26. 1	74	112	184	393	58	130	196	389	340
2	99	132	224	447	66	105	304	476	405
3	77	125	241	440	54	98	295	438	384
4	81	132	268	528	50	82	232	411	360
5	68	144	430	604	44	75	333	372	298
6	65	127	411	1 426	66	61	348	369	229

(平成22年=100)

光熱・水道	家具・家事用品	被服及び履物	保 健 医 療	交 通 ・ 信 通	自動車等関係費	教 育	教 養 娯 楽	諸 雑 費	生鮮食品を除く総合	年 月
103.4	97.4	101.8	98.9	101.2	102.1	96.6	95.7	104.3	100.1	平成23年
109.3	96.9	103.3	98.1	101.7	103.5	96.8	92.7	104.1	100.2	24
116.2	93.8	101.8	97.8	103.9	106.3	97.7	92.1	105.4	101.1	25
117.1	94.4	103.6	98.0	103.7	106.0	97.9	91.9	104.8	101.2	25. 6
118.0	93.8	100.3	97.9	104.5	107.0	97.9	92.5	105.4	101.4	7
118.3	93.7	97.4	97.5	105.2	108.0	97.9	94.2	105.3	101.7	8
118.7	92.7	104.2	97.4	105.0	108.0	97.9	92.6	105.0	101.7	9
118.7	94.6	104.7	97.7	104.2	106.7	97.9	92.7	107.5	101.8	10
118.4	92.9	104.9	97.8	104.2	106.7	97.9	92.3	108.2	101.7	11
118.6	91.9	105.1	97.9	104.5	107.1	97.9	92.3	108.2	101.7	12
118.6	93.3	98.4	97.5	104.7	107.5	97.9	91.7	108.5	101.5	26. 1
118.8	93.8	97.9	97.6	104.5	107.3	97.9	92.0	108.1	101.6	2
119.4	93.9	99.9	98.2	104.4	106.9	97.9	93.2	109.0	102.0	3
121.0	95.6	105.0	100.1	107.8	109.9	100.0	96.0	111.4	104.2	4
127.3	95.9	104.6	100.0	108.4	110.6	100.0	94.8	111.1	104.7	5
<b>127.5</b>	<b>95.3</b>	<b>104.1</b>	<b>99.7</b>	<b>108.5</b>	<b>111.3</b>	<b>100.0</b>	<b>96.2</b>	<b>111.0</b>	<b>105.0</b>	<b>6</b>

(注) (1) 「総合指数」は、持家の帰属家賃を含む総合指数である。  
(2) 対前年同月上昇率及び対前月上昇率は、各基準年の公表値による。

資料：県統計課

家計・物価  
農  
業

(単位：円)

きゅうり (1 kg)	ピーマン (1 kg)	かんしょ (1 kg)	レタス (1 kg)	まぐろ (1 kg)	かつお (1 kg)	さけ (1 kg)	いわし (1 kg)	さば (1 kg)	年 月
271	445	130	176	1 842	515	779	309	284	平成22年
242	344	118	143	1 939	588	797	301	302	23
248	348	100	176	2 716	622	698	264	244	24
223	287	102	99	2 135	496	832	240	262	25. 6
226	411	115	172	2 023	484	798	307	434	7
226	328	128	135	2 984	581	917	324	278	8
335	453	99	164	2 921	537	761	324	287	9
281	386	85	138	3 066	553	644	319	259	10
426	431	107	249	2 630	642	622	296	284	11
412	503	99	292	2 807	1154	589	321	303	12
374	714	105	251	2 964	1132	544	276	281	26. 1
355	729	109	198	2 548	1172	813	287	276	2
293	589	127	165	2 313	1096	849	324	297	3
255	433	121	161	2 990	712	1 048	285	283	4
218	314	159	119	3 519	627	1 148	315	280	5
<b>203</b>	<b>267</b>	<b>174</b>	<b>122</b>	<b>1 582</b>	<b>544</b>	<b>1 012</b>	<b>314</b>	<b>289</b>	<b>6</b>

(注) (1) 野菜は、水戸市公設地方卸売市場の販売価格による。  
(2) 年価格は、年の加重平均値である。

資料：水戸市公設地方卸売市場 (TEL 029-226-2331)

# 12 鉱工業指数 (季節調整済指数)

## (1) 生産指数

年 月	鉱工業																
	製造工業														石油・石炭 製品工業		
	鉄鋼業	非鉄金属 工業	金属製品 工業	はん用・生産用・業務用機械工業			電子部品・ デバイス	電気機械 工業	情報通信 機械工業	輸送機械 工業	窯業・土石 製品工業	化学工業	石油・石炭 製品工業				
はん用 機械工業				生産用 機械工業	業務用 機械工業												
	ウエイト	10 000.0	9991.2	454.8	539.1	522.9	2323.6	710.0	1498.3	115.3	312.5	893.1	95.3	306.5	376.8	1485.3	106.6
平成23年		98.2	98.2	88.4	94.0	104.2	115.4	102.2	122.0	110.5	75.9	94.3	72.3	97.5	94.6	85.0	80.7
24		108.8	108.8	93.1	96.4	117.1	137.3	114.8	149.2	121.4	77.4	94.3	64.8	92.0	105.2	99.9	111.5
25		103.1	103.1	91.8	87.8	110.5	113.0	110.8	113.7	117.0	63.8	83.5	54.7	82.4	113.5	110.2	108.6
25.	5	103.8	103.9	95.1	86.6	109.7	106.0	94.6	109.6	116.9	64.1	82.3	46.4	75.0	117.5	134.0	170.1
	6	104.1	104.1	96.2	85.9	110.1	113.2	115.2	111.2	110.5	64.9	74.8	49.7	71.6	111.4	130.4	116.0
	7	105.4	105.4	93.0	79.8	115.0	124.6	138.3	119.1	112.9	71.7	87.9	53.2	83.0	112.1	107.9	107.1
	8	104.1	104.1	86.3	89.6	120.2	114.4	111.7	112.2	131.5	62.7	84.9	63.5	82.2	113.5	107.9	96.5
	9	101.5	101.5	93.3	85.3	116.4	113.2	107.9	114.2	112.1	62.5	79.8	75.2	87.1	114.8	102.8	103.8
	10	103.0	102.9	87.2	91.2	115.1	115.0	108.1	116.1	120.5	62.6	75.5	54.7	96.1	113.7	106.5	102.9
	11	102.0	101.9	90.7	89.5	112.9	108.9	105.0	112.9	110.4	62.0	77.1	49.9	92.3	114.3	106.3	99.6
	12	105.8	105.7	92.8	83.9	111.0	123.7	128.1	118.8	125.4	63.5	75.8	51.1	90.4	114.2	109.5	97.4
26.	1	108.8	108.7	94.3	95.3	121.5	127.2	96.4	138.1	140.2	66.0	96.6	47.9	65.7	108.9	108.8	96.5
	2	109.4	109.4	92.9	96.2	115.2	136.2	101.4	152.7	143.4	65.0	87.2	48.9	71.6	98.1	107.8	94.4
	3	112.4	112.4	91.4	101.2	120.1	136.5	103.7	156.6	133.2	74.7	94.8	44.1	62.8	109.0	118.1	104.6
	4	110.3	110.3	104.3	89.1	109.1	145.4	96.8	177.5	151.5	63.7	83.6	30.8	77.2	109.7	101.2	125.1
	5	107.6	107.6	96.0	88.6	107.8	154.7	88.0	185.4	151.0	58.6	82.5	27.6	74.0	96.2	79.1	55.8
	(%) 対前月増減率	▲2.4	▲2.4	▲8.0	▲0.6	▲1.2	6.4	▲9.1	4.5	▲0.3	▲8.0	▲1.3	▲10.4	▲4.1	▲12.3	▲21.8	▲55.4
	対前年同月増減率	2.1	2.0	▲0.4	0.2	▲3.5	41.9	▲6.9	62.8	25.4	▲10.2	0.3	▲40.8	▲3.0	▲18.9	▲41.3	▲67.1

# 13 鉱工業指数 (季節調整済指数)

## (2) 出荷指数

年 月	鉱工業																
	製造工業														石油・石炭 製品工業		
	鉄鋼業	非鉄金属 工業	金属製品 工業	はん用・生産用・業務用機械工業			電子部品・ デバイス	電気機械 工業	情報通信 機械工業	輸送機械 工業	窯業・土石 製品工業	化学工業	石油・石炭 製品工業				
はん用 機械工業				生産用 機械工業	業務用 機械工業												
	ウエイト	10 000.0	9995.4	942.4	727.7	466.2	2068.5	572.8	1205.0	290.7	234.7	796.6	97.9	443.3	283.3	1433.8	50.9
平成23年		97.1	97.0	85.2	89.7	104.0	114.4	108.8	119.3	104.8	75.1	94.7	67.1	96.3	104.2	85.1	82.8
24		106.5	106.6	93.2	91.3	107.8	131.2	119.0	141.4	113.0	75.1	102.9	60.1	92.0	119.0	102.8	109.7
25		103.3	103.3	92.0	83.0	110.2	118.1	113.4	123.2	106.2	62.0	90.7	52.8	82.0	128.2	110.6	105.4
25.	5	102.6	102.6	96.1	82.7	112.8	107.1	97.8	112.3	111.6	62.9	87.9	46.1	75.8	125.6	138.1	145.9
	6	103.0	103.0	93.7	80.6	108.4	117.3	118.4	119.8	103.6	62.8	88.5	52.0	71.6	120.6	119.2	116.8
	7	105.0	105.0	95.7	75.9	107.6	125.4	132.8	123.6	105.5	70.6	94.1	57.2	81.5	126.3	111.3	104.4
	8	102.6	102.6	91.2	82.7	109.0	116.7	111.0	118.0	123.1	62.7	93.2	58.2	83.0	124.3	105.6	96.4
	9	102.5	102.5	92.3	82.3	111.4	120.3	110.5	128.1	101.9	61.2	84.1	69.7	84.2	130.4	104.3	106.1
	10	105.4	105.3	86.1	84.5	111.7	123.8	111.0	129.6	108.8	60.8	80.9	56.1	99.8	134.0	110.7	102.6
	11	103.9	103.9	89.9	87.5	112.8	115.8	104.3	127.3	102.4	59.2	82.4	49.5	91.6	142.7	110.0	101.1
	12	104.8	104.8	81.4	77.6	116.9	129.6	128.4	130.9	113.9	61.2	86.7	52.3	88.8	134.7	108.4	92.4
26.	1	110.5	110.5	95.9	83.4	122.1	132.9	100.2	147.4	128.3	64.0	103.0	44.4	67.7	135.9	112.1	103.2
	2	107.1	107.1	94.8	86.6	122.0	133.3	105.2	149.8	134.8	62.4	88.3	43.9	67.2	119.0	112.2	100.3
	3	112.1	112.1	90.7	95.1	128.9	145.6	111.4	165.5	124.2	72.6	101.4	47.6	65.0	129.0	118.0	92.9
	4	108.0	107.9	94.9	82.9	103.9	144.0	103.1	168.0	145.9	61.6	91.9	31.8	72.4	119.7	109.0	97.6
	5	103.4	103.4	95.9	84.4	110.6	142.1	89.9	174.1	134.4	57.2	82.4	25.3	72.8	117.8	88.6	62.0
	(%) 対前月増減率	▲4.3	▲4.2	1.1	1.8	6.4	▲1.3	▲12.8	3.6	▲7.9	▲7.1	▲10.3	20.4	0.6	▲1.6	▲18.7	▲36.5
	対前年同月増減率	▲0.2	▲0.2	▲0.5	0.5	▲3.9	31.0	▲8.0	51.4	18.5	▲10.3	▲6.7	▲45.1	▲5.0	▲7.4	▲36.3	▲57.0

(平成22年=100)

プラスチック 製品工業	パルプ・紙・ 紙加工工業	織工 工業	繊維 工業	食料品・ たばこ 工業	その他 工業						電力・ ガス 事業	産 業 総 合	機 械 工 業	(旧)電気 機械工業	(旧)一般 機械工業	(旧)精密 機械工業	年 月
						ゴム製品 工業	家具工業	印刷業	木材・木製品 工業	その他 製品工業							
ウエイト																	
673.3	57.1	53.7	1481.2	309.4	103.6	18.4	95.6	54.7	37.1	8.8	322.8	10322.8	3931.0	1300.9	2227.4	96.2	
95.8	98.8	78.4	99.6	98.4	84.6	171.2	100.1	95.0	101.1	103.0	104.1	98.4	105.0	88.2	115.2	118.9	平成23年
100.5	100.2	72.6	107.3	108.5	79.0	169.5	134.3	109.2	93.4	120.2	142.3	109.8	117.5	88.0	137.6	129.1	24
98.4	107.0	70.0	112.0	114.6	77.0	177.1	148.7	118.0	95.6	134.5	134.9	104.1	98.6	76.7	112.4	125.9	25
99.1	105.8	68.8	112.4	114.8	77.5	152.0	157.3	120.8	95.2	147.3	140.5	105.0	92.5	74.4	105.0	129.5	25. 5
98.0	105.4	65.9	110.5	116.9	78.2	169.4	161.0	117.9	92.5	148.7	119.6	104.9	96.2	70.6	112.9	117.9	6
97.8	108.3	67.2	114.7	116.5	80.4	174.6	150.6	118.6	96.0	134.1	132.7	106.5	107.4	82.2	124.6	123.6	7
93.1	107.9	67.1	111.5	116.8	77.9	191.6	149.7	114.4	96.6	135.3	147.2	105.7	98.6	76.9	113.8	145.0	8
102.3	108.2	69.8	111.7	115.1	79.8	178.5	145.5	118.9	94.8	109.1	132.9	102.6	98.3	74.7	112.8	120.3	9
99.5	108.0	70.3	115.4	117.1	79.2	201.2	146.8	118.9	103.0	152.8	129.4	103.7	99.2	70.7	114.2	130.9	10
97.1	106.8	73.2	109.8	116.6	75.0	214.8	150.3	117.2	94.4	134.7	124.7	102.8	95.3	71.0	108.6	120.1	11
100.1	107.0	70.4	114.5	116.9	75.6	218.2	147.6	124.5	90.5	139.6	137.7	106.3	103.7	71.6	123.1	136.6	12
98.8	108.7	85.3	117.5	114.5	69.4	235.3	138.6	122.5	105.6	137.5	155.4	110.3	109.0	85.2	125.7	156.9	26. 1
98.2	110.9	83.3	114.9	113.8	74.3	187.9	141.7	129.5	93.9	99.2	186.3	111.5	113.4	79.1	135.2	160.6	2
99.3	116.4	88.1	124.1	113.2	74.9	160.6	148.5	120.2	105.6	134.0	200.6	114.9	114.7	88.1	136.0	139.1	3
95.2	100.9	79.3	116.7	109.7	73.7	171.1	140.4	113.7	93.0	117.1	144.2	111.6	116.7	73.8	144.1	172.8	4
100.9	100.3	78.4	124.8	105.9	76.6	142.5	135.2	106.5	102.1	109.7	132.4	108.4	120.0	71.4	154.1	169.5	5
6.0	▲0.6	▲1.1	6.9	▲3.5	3.9	▲16.7	▲3.7	▲6.3	9.8	▲6.3	▲8.2	▲2.9	2.8	▲3.3	6.9	▲1.9	(%)
1.3	▲6.3	12.0	9.6	▲9.0	▲3.0	▲8.7	▲14.6	▲13.1	6.3	▲26.4	▲9.2	1.6	27.0	▲4.4	42.7	27.8	対前月増減率
																	対前年同月増減率

(注) 年指数及び対前年同月増減率は原指数による。

資料：県統計課

(平成22年=100)

プラスチック 製品工業	パルプ・紙・ 紙加工工業	織工 工業	繊維 工業	食料品・ たばこ 工業	その他 工業						電力・ ガス 事業	産 業 総 合	機 械 工 業	(旧)電気 機械工業	(旧)一般 機械工業	(旧)精密 機械工業	年 月
						ゴム製品 工業	家具工業	印刷業	木材・木製品 工業	その他 製品工業							
ウエイト																	
589.2	96.9	34.3	1528.3	201.4	79.7	24.2	31.3	43.7	22.5	4.6	361.9	10361.9	3641.0	1129.2	1839.7	228.8	
96.7	102.0	82.2	99.0	101.9	83.9	176.8	100.1	95.5	100.2	109.7	104.1	97.3	104.1	88.2	114.1	116.5	平成23年
100.5	102.6	84.0	106.2	106.8	76.5	176.8	134.1	109.3	95.8	68.3	142.1	107.8	114.7	93.4	131.9	125.7	24
100.0	108.5	93.7	108.6	110.9	72.0	184.0	148.3	120.8	98.6	154.3	134.7	104.4	102.3	81.4	117.9	119.5	25
98.8	109.1	88.7	108.7	111.2	72.7	164.5	155.8	126.0	102.5	131.3	138.7	104.0	93.8	78.9	103.0	126.1	25. 5
97.8	108.7	96.4	107.1	109.0	72.3	172.8	157.4	110.9	100.7	150.1	119.5	104.0	100.2	80.4	117.7	115.2	6
98.5	108.2	100.2	110.4	113.8	75.0	211.8	149.7	122.3	99.0	166.1	132.0	106.3	108.3	85.4	126.4	117.4	7
99.8	111.3	100.3	107.8	111.3	71.3	189.5	149.3	120.2	98.4	143.6	146.9	104.5	102.4	83.3	114.2	139.6	8
99.0	110.1	101.2	107.2	111.9	77.2	185.2	145.9	118.5	90.5	162.9	132.8	103.9	103.1	77.6	121.0	113.8	9
100.9	109.7	100.3	111.0	113.8	75.8	202.1	146.9	121.5	100.5	187.0	129.2	105.7	106.1	75.1	123.2	123.7	10
100.7	109.0	96.0	107.7	117.6	69.9	225.4	150.8	130.4	102.4	182.0	125.3	104.0	99.3	74.3	118.9	108.7	11
100.9	110.7	93.2	109.3	115.4	70.5	222.4	147.9	127.0	96.3	176.3	138.1	105.4	107.8	77.8	129.7	129.4	12
99.7	111.0	198.7	113.6	123.5	67.6	251.5	139.9	148.3	99.5	116.5	154.5	112.1	112.1	88.9	132.0	149.2	26. 1
97.9	110.2	202.0	110.8	113.0	72.1	192.3	142.0	123.0	110.8	99.8	187.8	110.2	110.0	79.0	130.4	156.1	2
98.1	120.3	175.2	118.4	108.5	67.0	179.4	146.8	118.8	98.6	118.2	200.8	114.7	119.6	92.7	143.9	145.7	3
91.8	109.6	163.2	109.5	111.1	74.3	192.4	140.3	121.5	97.1	104.1	144.0	109.4	113.2	79.2	141.0	168.9	4
95.6	109.3	137.4	117.2	102.5	72.2	157.5	134.3	114.3	85.2	144.3	130.9	104.5	111.1	71.7	137.4	162.0	5
4.1	▲0.3	▲15.8	7.0	▲7.7	▲2.8	▲18.1	▲4.3	▲5.9	▲12.3	38.6	▲9.1	▲4.5	▲1.9	▲9.5	▲2.6	▲4.1	(%)
▲4.2	▲1.3	53.5	6.8	▲9.1	▲2.5	▲6.1	▲14.5	▲10.4	▲16.6	10.3	▲9.2	▲0.6	17.1	▲10.0	31.8	25.3	対前月増減率
																	対前年同月増減率

(注) 年指数及び対前年同月増減率は原指数による。

資料：県統計課

# 14 鋳工業指数 (季節調整済指数)

## (3) 在庫指数

年 月	鋳 工 業															
	製造工業													ウエイト		
	鉄鋼業	非鉄金属工業	金属製品工業	はん用・生産用・業務用機械工業			電子部品・デバイス	電気機械工業	情報通信機械工業	輸送機械工業	窯業・土石製品工業	化学工業	石油・石炭製品工業			
はん用機械工業				生産用機械工業	業務用機械工業											
	10 000.0	9998.2	1938.2	1013.8	506.7	1266.6	71.7	1086.6	108.5	10.5	254.1	—	48.8	1052.7	1310.5	560.1
平成23年	112.4	112.4	116.8	106.0	99.2	122.9	117.0	128.4	71.8	173.1	103.2	—	x	123.5	108.7	111.9
24	119.5	119.5	109.5	104.5	146.4	171.0	148.8	182.1	74.3	162.6	103.2	—	x	119.9	119.8	103.3
25	113.4	113.4	93.6	79.7	150.9	150.2	115.6	159.0	85.0	143.9	121.6	—	x	124.1	116.8	112.1
25. 5	113.2	113.2	92.6	89.1	145.3	137.7	128.0	145.1	74.6	134.4	132.0	—	x	127.7	114.0	99.3
6	114.2	114.2	90.1	87.8	149.9	135.6	123.2	142.9	73.9	138.1	114.1	—	x	130.5	129.0	88.2
7	113.6	113.6	95.1	83.2	155.8	140.5	151.7	147.2	74.5	154.4	114.1	—	x	130.9	115.8	93.3
8	111.9	111.9	89.7	75.9	159.2	140.8	124.3	148.9	66.7	121.1	114.5	—	x	132.8	117.8	96.4
9	110.8	110.8	88.0	67.7	159.6	138.6	121.7	146.5	72.5	160.2	122.3	—	x	133.1	121.5	91.3
10	111.2	111.2	86.3	75.2	162.9	138.0	109.8	145.1	83.3	130.8	127.3	—	x	131.3	121.0	86.8
11	107.9	107.9	84.3	71.1	163.9	133.3	104.1	139.1	86.1	128.6	139.0	—	x	127.5	112.1	90.0
12	112.3	112.3	92.6	74.6	162.4	133.6	107.7	139.3	90.2	126.1	131.6	—	x	127.5	117.4	101.7
26. 1	111.7	111.7	89.3	88.4	160.9	144.8	94.2	153.4	90.2	128.7	128.6	—	x	109.3	115.2	100.6
2	111.2	111.2	83.7	104.3	153.0	153.5	104.4	163.0	94.5	138.7	129.4	—	x	107.8	112.2	75.7
3	110.3	110.3	86.9	106.1	145.9	128.7	164.5	128.4	101.0	116.8	121.4	—	x	105.4	117.7	83.4
4	115.5	115.6	88.4	106.4	154.7	151.6	173.1	155.1	105.1	134.7	114.4	—	x	107.5	125.1	118.5
5	115.6	115.6	88.7	105.9	152.7	153.3	129.9	158.3	119.0	123.5	126.3	—	x	104.8	120.1	114.2
(%) 対前月増減率	0.1	0.0	0.3	▲0.5	▲1.3	1.1	▲25.0	2.1	13.2	▲8.3	10.4	—	x	▲2.5	▲4.0	▲3.6
対前年同月増減率	2.1	2.1	▲4.2	18.9	5.1	11.3	1.5	9.1	59.7	▲8.1	▲4.3	—	x	▲18.0	5.4	15.0

# 15 大口電力使用量

(単位：千kWh)

年度・月	総 数	鋳 工 業						そ の 他	
		鋳 業	製 造 業				鉄 道 業	そ の 他	
			化学工業	鉄 鋼 業	機械器具製造業	その他			製造業計
平成22年度	11 503 948	2 003	1 800 581	1 399 700	2 698 006	4 357 435	10 255 721	151 313	1 094 911
23	10 865 669	2 377	1 704 602	1 618 317	2 508 335	4 100 337	9 931 590	148 280	783 422
24	10 641 674	2 504	1 713 970	1 626 466	2 363 285	4 083 044	9 786 765	151 669	700 735
25. 7	943 990	222	166 118	124 985	212 050	368 899	872 052	12 774	58 942
8	887 224	231	176 019	118 133	184 780	335 538	814 470	13 302	59 221
9	921 928	160	164 805	140 147	204 039	343 795	852 785	11 872	57 111
10	946 456	255	199 007	123 871	201 551	350 547	874 976	11 503	59 723
11	987 818	224	249 738	139 570	183 471	341 951	914 730	11 772	61 093
12	952 647	204	247 718	132 470	183 254	327 420	890 861	13 435	48 147
26. 1	906 815	184	210 150	123 741	188 483	310 276	832 650	14 012	59 970
2	879 331	174	156 305	128 014	190 604	322 205	797 128	12 245	69 783
3	953 511	170	222 004	132 966	195 639	337 028	887 639	12 975	52 728
4	908 190	202	187 086	130 676	178 749	348 683	845 194	11 484	51 310
5	836 302	91	104 716	143 418	177 890	341 139	767 163	11 575	57 472
6	849 273	201	88 089	123 842	199 393	365 112	776 436	11 555	61 081
7	921 776	220	149 532	118 501	206 502	378 365	852 901	12 657	56 000

- (注) (1) 数値は東京電力茨城支店のものである。資料：東京電力茨城支店 (TEL 029-225-1511)  
 (2) 大口電力とは、主に動力用に使用され、契約が500kW以上のものをいう。  
 (3) 製造業その他とは、食料品製造業、繊維工業、パルプ・紙・紙加工品製造業、石油製品・石炭製品製造業、ゴム製品製造業、窯業・土石製品製造業、非鉄金属製造業、製造業その他をいう。  
 (4) 四捨五入の関係上、総数が一致しないことがある。



(平成22年=100)

プラスチック 製品工業	パルプ・紙・ 紙加工工業	織工 工業	繊維 工業	食料品・ たばこ 工業	その他 工業	ゴム製品 工業	家具工業	印刷業	木材・木製品 工業	その他 製品工業	鋳業	電力・ ガス 事業	産 業 総 合	機 械 工 業	(旧)電気 機械工業	(旧)一般 機械工業	(旧)精密 機械工業	年 月
988.6	279.0	102.1	500.5	165.8	39.6	46.1	—	71.0	9.1	1.8	—	10000.0	1580.2	264.6	1223.4	43.4		
109.4	104.3	x	92.9	96.3	83.0	107.3	—	92.2	130.5	71.7	—	112.4	120.6	106.0	123.9	x	平成23年	
112.8	105.5	x	84.6	95.0	71.3	112.6	—	91.9	132.3	110.0	—	119.5	156.6	105.5	175.4	x	24	
110.7	105.6	x	82.9	106.6	89.0	169.0	—	74.3	119.8	121.5	—	113.4	142.8	122.5	152.6	x	25	
113.6	119.7	x	102.9	95.5	73.9	117.9	—	89.8	124.9	137.7	—	113.2	133.5	132.1	141.8	x	25. 5	
116.8	122.2	x	102.4	102.9	77.1	137.2	—	92.2	121.5	153.7	—	114.2	129.7	114.3	139.6	x	6	
113.2	121.4	x	99.4	90.2	72.8	99.4	—	90.5	122.7	161.7	—	113.6	134.2	115.6	144.4	x	7	
108.2	117.8	x	97.7	97.4	82.6	120.4	—	87.1	122.5	149.8	—	111.9	134.2	114.8	144.7	x	8	
114.3	123.0	x	95.3	97.5	82.5	120.3	—	88.1	123.9	142.7	—	110.8	133.3	123.6	142.1	x	9	
113.7	119.4	x	101.3	104.6	86.0	142.0	—	88.6	126.8	131.0	—	111.2	133.4	127.4	140.9	x	10	
111.8	118.5	x	95.3	103.1	85.8	147.2	—	81.0	118.3	130.7	—	107.9	131.8	138.0	135.4	x	11	
111.0	110.1	x	95.2	106.7	87.5	160.8	—	79.2	115.5	132.5	—	112.3	131.6	132.4	135.3	x	12	
107.5	105.8	x	101.4	99.7	85.1	156.7	—	65.5	119.5	133.0	—	111.7	138.1	129.0	145.9	x	26. 1	
107.7	108.6	x	105.3	99.5	87.1	151.3	—	67.9	112.2	117.2	—	111.2	146.7	129.9	155.3	x	2	
109.1	111.9	x	99.7	113.5	180.6	117.2	—	70.4	118.9	135.9	—	110.3	123.3	121.3	127.6	x	3	
114.8	107.9	x	104.3	83.3	86.3	99.9	—	68.3	117.9	121.8	—	115.5	142.3	115.5	150.1	x	4	
118.1	100.4	x	104.8	81.4	82.8	95.9	—	64.8	134.4	117.9	—	115.6	145.5	126.3	151.7	x	5	
2.9	▲7.0	x	0.5	▲2.3	▲4.1	▲4.0	—	▲5.1	14.0	▲3.2	—	0.1	2.2	9.4	1.1	x	(%) 対前月増減率	
3.9	▲16.1	x	1.9	▲14.8	12.0	▲18.7	—	▲27.9	7.5	▲14.4	—	2.1	9.0	▲4.4	6.9	x	対前年同月増減率	

(注) 年指数及び対前年同月増減率は原指数による。

資料：県統計課

## 16 石油製品販売量

(単位：kl)

年 月	総 量	ガソリン	ナフサ	ジェット 燃料油	灯 油	軽 油	重 油	う ち
								A 重油
平成23年	8 711 761	1 682 671	1 768 111	59 939	458 744	966 201	3 482 157	575 543
24	10 937 555	1 654 938	2 422 957	67 707	496 937	1 028 595	4 915 504	653 375
25p	9 399 010	1 620 323	2 598 522	71 405	449 914	1 051 117	3 390 907	548 907
25. 6p	683 108	128 558	215 115	2 777	14 942	81 232	221 152	36 740
7p	820 716	147 215	235 865	6 158	16 495	91 773	304 352	38 721
8p	807 429	150 151	208 199	9 935	18 187	85 290	318 103	39 125
9p	710 406	129 145	217 707	3 543	21 196	85 004	235 023	42 126
10p	706 731	130 314	233 483	3 761	24 043	88 765	209 248	37 750
11p	725 197	132 762	238 555	6 456	49 453	92 918	196 150	48 848
12p	817 616	145 718	215 821	6 274	72 799	95 140	264 448	57 036
26. 1p	891 782	126 593	226 114	6 886	71 011	83 214	359 366	58 541
2p	870 500	117 163	200 443	3 698	74 971	83 064	371 717	58 308
3p	912 044	141 556	215 172	11 840	59 736	93 875	364 711	53 240
4p	546 982	121 564	204 390	290	17 978	81 082	103 027	37 832
5p	401 684	126 620	63 938	451	15 559	79 058	106 129	33 965
6p	377 767	121 809	11 054	7 133	12 268	78 730	139 239	33 962

(注) pは速報値。

資料：石油連盟

## 17 建築主別建築着工

(単位：千㎡, 百万円)

年 月	総 数		建 築 主					
			官 公 庁		会社その他の法人		個 人	
	床 面 積	工事費予定額	床 面 積	工事費予定額	床 面 積	工事費予定額	床 面 積	工事費予定額
平成23年	3 242	519 295	129	26 483	1 257	194 516	1 856	298 296
24	4 218	644 078	176	39 541	1 993	268 321	2 049	336 216
25	3 915	614 188	181	37 094	1 664	235 402	2 071	341 691
25. 6	339	52 153	21	4 216	127	16 315	191	31 622
7	405	63 986	39	9 310	193	26 179	173	28 497
8	327	52 249	13	2 348	150	22 476	164	27 424
9	323	50 836	15	2 211	131	19 225	177	29 400
10	353	56 351	9	2 688	150	21 378	194	32 285
11	368	57 945	13	1 467	136	20 624	218	35 855
12	361	49 623	3	476	163	16 325	196	32 823
26. 1	382	66 436	12	3 162	193	33 921	178	29 353
2	339	56 994	11	3 886	158	25 108	170	28 000
3	323	61 788	17	6 251	155	30 816	150	24 720
4	278	47 812	12	3 029	124	21 000	142	23 783
5	277	46 229	13	2 358	129	20 769	135	23 102
6	<b>283</b>	<b>50 106</b>	<b>17</b>	<b>4 215</b>	<b>118</b>	<b>20 600</b>	<b>148</b>	<b>25 290</b>

資料：国土交通省

## 18 着工新設住宅 (利用関係別)

(単位：戸, ㎡)

年 月	総 数		持 家		貸 家		給 与 住 宅		分 譲 住 宅	
	戸数	床面積	戸数	床面積	戸数	床面積	戸数	床面積	戸数	床面積
平成23年	19 311	1 920 835	11 036	1 389 149	6 293	325 453	114	6 357	1 868	199 876
24	22 482	2 170 542	11 754	1 488 598	8 351	430 132	34	3 546	2 343	248 266
25	23 416	2 252 582	11 919	1 494 059	8 323	434 055	108	8 428	3 066	316 040
25. 6	2 027	206 940	1 138	143 497	608	34 311	2	173	279	28 959
7	2 184	209 155	977	121 304	724	35 590	8	1 777	475	50 484
8	1 854	179 614	974	119 692	610	30 653	3	868	267	28 401
9	2 228	203 758	1 004	126 425	847	41 795	2	126	375	35 412
10	2 290	220 979	1 129	142 957	795	41 260	5	828	361	35 934
11	2 327	223 475	1 195	151 213	915	50 557	32	1 298	185	20 407
12	2 199	202 938	1 079	135 965	905	46 654	19	764	196	19 555
26. 1	1 931	183 798	1 015	125 591	731	37 720	5	588	180	19 899
2	1 969	174 627	894	110 530	908	45 818	1	241	166	18 038
3	1 805	168 881	825	102 351	703	36 930	58	6 124	219	23 476
4	1 872	173 487	781	97 431	695	34 544	1	258	395	41 254
5	1 607	151 255	787	98 479	626	31 189	2	562	192	21 025
6	<b>1 565</b>	<b>154 083</b>	<b>827</b>	<b>102 986</b>	<b>548</b>	<b>30 261</b>	<b>4</b>	<b>579</b>	<b>186</b>	<b>20 257</b>

資料：国土交通省

## 19 企業倒産状況

(単位：件，百万円)

年 月	総 数		建 設 業		製 造 業		卸 売 ・ 小 売		そ の 他	
	件 数	負 債 額	件 数	負 債 額	件 数	負 債 額	件 数	負 債 額	件 数	負 債 額
平成23年	188	70 964	54	6 055	29	3 980	43	13 858	62	47 071
24	133	22 645	34	6 158	20	6 302	38	5 975	41	4 210
25	153	29 252	30	4 239	29	16 724	37	3 088	57	5 207
25. 7	17	864	1	239	3	96	5	312	8	217
8	10	637	1	50	0	0	2	200	7	387
9	14	15 312	3	326	3	13 896	4	118	4	972
10	14	1 404	4	97	4	835	2	84	4	388
11	5	1 128	0	0	2	150	2	800	1	178
12	15	1 161	3	235	1	51	4	255	7	620
26. 1	14	4 279	2	279	3	1 520	4	955	5	1 525
2	7	1 091	2	231	1	23	2	373	2	464
3	14	831	4	343	2	150	5	242	3	96
4	9	2 334	1	1 250	2	25	2	70	4	989
5	11	4 343	2	291	3	2 760	3	672	3	620
6	9	599	5	367	1	14	—	—	3	218
7	21	1 191	8	613	—	—	7	323	6	255

(注) 負債額1千万円以上。

資料：東京商工リサーチ水戸支店 (TEL 029-224-2741)

## 20 文化施設利用状況

年 月	アクアワールド・大洗 利用者数	近代美術館 入館者数	つくば美術館 入館者数	天心記念 五浦美術館 利用者数	歴 史 館 入 館 者 数	陶芸美術館 入 館 者 数	ミュージアム パーク自然博 物館入館者数	フ ラ ウ ー パ ー ク 利 用 者 数	霞ヶ浦環境 科学センター 入 館 者 数
平成22年	1 166 859	95 932	55 656	112 670	101 813	59 448	405 919	133 483	61 426
23	799 763	103 202	43 301	38 466	101 349	58 135	358 892	102 006	50 172
24	1 007 239	75 222	52 818	159 336	81 777	65 391	390 170	107 052	53 433
25. 7	110 502	5 499	5 300	7 273	3 683	3 435	30 721	5 828	4 771
8	210 722	8 835	3 699	7 917	9 736	8 706	49 969	1 918	9 086
9	93 852	6 661	3 853	9 822	4 952	3 898	32 340	11 560	4 318
10	81 987	8 731	3 270	10 286	7 765	9 431	44 292	14 349	4 434
11	69 364	5 698	2 070	16 710	23 307	11 778	49 211	13 855	3 877
12	46 744	2 708	2 224	6 785	4 233	5 059	17 550	2 634	2 673
26. 1	73 648	10 746	3 403	6 372	6 176	3 837	19 957	3 203	2 237
2	42 813	8 572	4 725	5 136	7 037	2 934	13 566	5 724	2 867
3	103 208	7 331	3 474	9 356	9 418	3 906	25 598	17 529	2 976
4	67 596	4 783	2 911	7 064	4 009	3 558	28 592	13 696	2 585
5	134 941	5 877	3 006	9 542	6 829	8 306	75 038	47 563	4 303
6	86 863	5 805	3 337	6 962	5 677	7 284	26 895	22 149	5 631
7	104 971	13 447	10 463	6 780	2 753	5 227	29 774	6 028	5 629

資料：アクアワールド・大洗 (TEL 029-267-5151)  
 県教育庁文化課 (TEL 029-301-5442)  
 フラワーパーク (TEL 0299-42-4111)  
 霞ヶ浦環境科学センター (TEL 029-828-0960)

## 21 消費生活相談

(単位：件)

年度・月	受付 件数	内 容 別 相 談 件 数 (延)													
		安全 衛生	品質機能 役務品質	法規 基準	価格 料金	計量 量目	表示 広告	販売 方法	契約 (解約)	接客 対応	包装 容器	施設 設備	買物 相談	生活 知識	その他
平成23年度	6 580	298	934	844	2 514	12	347	2 671	4 521	1 187	2	14	33	32	532
24	5 916	209	789	1 084	1 923	8	229	2 453	4 081	915	4	5	36	35	446
25	5 467	199	674	1 239	1 877	6	332	2 278	3 893	724	4	6	16	31	405
26. 1	437	32	73	101	121	0	31	195	306	62	0	0	0	2	28
2	395	14	42	93	124	0	28	169	280	68	0	2	0	1	30
3	442	16	47	119	168	0	43	178	320	53	1	0	1	0	25
4	540	11	63	61	170	1	26	227	391	65	1	0	0	0	51
5	429	12	41	31	136	2	21	212	331	76	0	0	1	0	32
6	<b>560</b>	<b>23</b>	<b>69</b>	<b>51</b>	<b>161</b>	<b>0</b>	<b>33</b>	<b>281</b>	<b>407</b>	<b>78</b>	<b>1</b>	<b>0</b>	<b>5</b>	<b>3</b>	<b>29</b>

(注) (1) 月の値は速報値。

資料：県消費生活センター (TEL 029-224-4722)

(2) 内容別相談件数はマルチカウントなので合計は受付件数と一致しない。

## 22 生活保護

年度・月	被保護 世帯	被保護 実人員	保護率 (%)	生活扶助 人員	住宅扶助 人員	教育扶助 人員	医療扶助 人員	その他扶助 人員
平成22年度	16 771	22 608	7.6	20 226	16 481	1 414	17 452	543
23	18 156	24 419	8.3	21 813	18 048	1 480	18 731	563
24	19 145	25 643	8.7	22 723	19 145	1 532	19 620	567
26. 1	19 731	25 954	8.9	23 089	19 437	1 450	20 359	534
2	19 687	25 896	8.9	22 980	19 363	1 460	20 339	520
3	19 750	25 973	8.9	23 054	19 413	1 521	20 423	582
4	19 730	25 866	8.9	22 934	19 367	1 415	20 277	557
5	19 752	25 849	8.9	22 915	19 310	1 408	20 144	521
6	<b>19 800</b>	<b>25 879</b>	<b>8.9</b>	<b>22 990</b>	<b>19 360</b>	<b>1 412</b>	<b>20 197</b>	<b>510</b>

(注) (1) 年度値は平均値。

(2) 月別の数値は速報値。

資料：県福祉指導課

(3) 保護率には停止中人員を含む。(4) その他は、生業、出産、葬祭扶助である。

(5) 年度値の被保護世帯及び被保護実人員は停止中人員を含む。

## 23 自殺者数

年 月	総 数	男	女	原 因 ・ 動 機 別							
				家庭問題	健康問題	経 済 ・ 生活問題	勤務問題	男女問題	学校問題	そ の 他	不 詳
平成22年	756	534	222	85	351	124	48	30	5	19	247
23	703	499	204	96	356	119	55	18	12	25	182
24	627	442	185	112	356	113	49	17	10	23	115
26. 1	46	33	13	—	—	—	—	—	—	—	—
2	36	26	10	—	—	—	—	—	—	—	—
3	49	32	17	—	—	—	—	—	—	—	—
4	48	29	19	—	—	—	—	—	—	—	—
5	33	23	10	—	—	—	—	—	—	—	—
6	45	30	15	—	—	—	—	—	—	—	—
7	<b>53</b>	<b>37</b>	<b>16</b>	—	—	—	—	—	—	—	—

(注) (1) 月別自殺者数については暫定値である。

資料：県警察本部生活安全総務課

(2) 原因・動機別の数値は、遺書・生前の言動等から原因が裏付けられる場合のみ3項目までの複数計上ができるため、総数と合計が一致しない。

## 24 交通事故発生件数

(単位：人、件)

年 月	発生件数	死 者	負 傷 者	原 因 別 発 生 件 数								
				安全運転義務違反			酒 酔 い 運 転	最 高 速 度 違 反	追 越 し 違 反	徐 行 違 反	一 時 停 止 違 反	そ の 他
				前 方 不 注 意 等	安 全 速 度	ハ ン ド ル プ レ ー キ 操 作 不 適 当						
平成22年	16 246	205	21 102	10 310	385	937	14	33	48	335	600	3 584
23	15 010	169	19 547	9 953	386	883	13	20	35	258	457	3 005
24	14 852	142	19 662	9 671	268	798	14	10	35	230	470	3 356
25. 7	1 129	13	1 419	710	19	61	0	1	7	25	38	268
8	1 073	12	1 499	715	15	65	0	1	1	19	35	222
9	1 017	13	1 351	631	18	62	0	0	4	22	28	252
10	1 164	10	1 557	777	21	74	1	1	1	20	34	235
11	1 103	20	1 391	750	14	60	0	1	2	11	28	237
12	1 242	17	1 604	841	12	71	0	0	2	13	47	256
26. 1	1 162	14	1 556	778	22	70	1	1	4	13	28	245
2	920	11	1 201	583	38	71	0	1	1	6	26	194
3	1 022	11	1 329	669	15	64	1	3	0	16	34	220
4	998	8	1 289	660	12	48	0	1	4	14	31	228
5	1 006	5	1 335	644	14	46	0	1	2	23	33	243
6	1 043	9	1 352	689	12	60	0	0	2	16	37	227
7	1 117	16	1 458	730	18	65	0	2	1	20	33	248

(注) 前方不注意とは、漫然、脇見、動静不注視、不確認(前左右)の合計件数である。

資料：県警察本部交通企画課

## 25 自動車保険請求等相談

(単位：件)

年 月	総 数				自 賠 責 保 険 ・ 政 府 保 障 事 業				任 意 保 険			
	契約募集	契約管理	保険金支払	その他	契約募集	契約管理	保険金支払	その他	契約募集	契約管理	保険金支払	その他
平成24年度	16	16	548	174	0	2	85	31	16	14	463	143
25	10	21	432	114	1	5	44	18	9	16	388	96
25. 7	—	3	48	7	—	1	6	1	—	2	42	6
8	2	1	39	8	—	1	2	3	2	—	37	5
9	—	—	31	5	—	—	4	—	—	—	27	5
10	3	—	44	15	—	—	5	3	3	—	39	12
11	—	2	38	6	—	1	3	1	—	1	35	5
12	—	1	31	6	—	—	6	—	—	1	25	6
26. 1	1	2	30	9	—	—	3	—	1	2	27	9
2	—	2	25	9	—	—	1	2	—	2	24	7
3	1	3	33	17	—	1	4	2	1	2	29	15
4	2	3	28	14	—	—	2	—	2	3	26	14
5	1	3	48	18	—	—	6	5	1	3	42	13
6	1	4	37	12	—	1	—	1	1	3	37	11
7	2	2	44	27	—	—	2	4	2	2	42	23

(注) (1) 日本損害保険協会が受け付けた自動車保険関連の相談等のうち、茨城県在住者からの申出件数。

(2) 「契約募集」は保険勧誘(商品説明等)に関するもの、「契約管理」は契約の継続・変更・解約手続等に関するもの、「保険金支払」は保険金の支払金額・手続等に関するもの。

資料：日本損害保険協会  
 そんぽADRセンター本部企画G  
 (TEL 03-4335-9291)

## 26 刑法犯罪認知件数

(単位：件)

年 月	総 数	凶 悪 犯	粗 暴 犯	窃 盗	知 能 犯	風 俗 犯	そ の 他
平成23年	38 447	152	1 254	30 517	969	181	5 374
24	36 873	140	1 342	29 146	998	221	5 026
25	35 055	147	1 259	27 623	897	196	4 933
25. 7	3 303	20	108	2 544	131	23	477
8	2 887	13	90	2 298	84	13	389
9	3 108	6	119	2 486	74	26	397
10	3 203	10	117	2 522	71	24	459
11	2 893	13	96	2 234	73	17	460
12	2 802	11	124	2 184	70	17	396
26. 1	2 428	14	105	1 883	52	9	365
2	1 945	6	92	1 474	66	15	292
3	2 671	14	104	2 055	98	16	384
4	2 591	8	114	2 032	74	17	346
5	2 696	17	133	2 058	73	11	404
6	2 643	15	123	2 053	62	23	367
7	2 593	6	135	1 997	55	14	386

(注) 月別の数値は暫定値である。

資料：県警察本部刑事総務課

## 27 火災発生件数

(単位：件、世帯、人、棟)

年 月	発生件数	罹災世帯数	罹災人員数	死 傷 者 数		焼損棟数	焼 損 面 積		損 害 額 (千円)
				死 者	負 傷 者		建 物 (㎡)	林 野 (a)	
平成21年	1 383	632	1 745	57	167	1 201	50 405	1 195	4 555 376
22	1 257	610	1 694	47	182	1 159	52 621	229	15 025 633
23	1 494	666	1 678	53	174	1 291	54 161	603	4 744 537
25. 4p	110	34	97	5	7	63	4 657	49	202 316
5p	115	48	113	6	12	50	3 087	349	168 176
6p	75	39	74	3	10	31	2 862	0	217 545
7p	100	51	102	6	12	28	7 700	3	594 637
8p	76	27	64	3	6	28	1 934	1	102 826
9p	87	16	42	0	8	23	4 912	1	3 447 202
10p	55	26	60	1	9	67	2 543	9	372 422
11p	80	41	98	2	7	69	2 468	1	311 039
12p	106	50	12	6	1	102	4 245	7	340 162
26. 1p	…	…	…	…	…	…	…	…	…
2p	…	…	…	…	…	…	…	…	…
3p	…	…	…	…	…	…	…	…	…

(注) pは速報値。

資料：県消防安全課

# 茨城県民手帳



※写真は平成26年版の手帳

## ○茨城県民手帳とは

茨城県統計協会が毎年発行している手帳で、県民をはじめ多くの人に利用されています。毎年4万部以上発行する、隠れたベストセラーです。

3種類のサイズ（ポケット判・標準判・デスク判）があり、使用者の幅広いニーズにも応えられるようになっています。

## ○内容

一般的な手帳としての機能はもちろん、各月の行事予定や、統計データ、各種相談窓口など生活に役立つ情報を数多く掲載しています。

### 主な内容一覧

- |                |                    |
|----------------|--------------------|
| ・各月の行事予定表      | ・県選出の国会議員、県議会議員一覧  |
| ・統計から見た茨城県の位置  | ・県庁や出先機関、主な官公庁一覧   |
| ・県内主要最新統計データ   | ・県内の公立病院           |
| ・全国都道府県勢の概要    | ・常設相談窓口一覧          |
| ・市町村別の市役所・役場一覧 | ・郵便料金、印紙税額、計量単位換算表 |

## ○割引サービス付き（茨城県フラワーパーク・茨城県近代美術館）

両施設の入場の際に、平成27年版の手帳を見せれば、割引料金での入場が可能となります。（割引期間は平成26年10月下旬の手帳販売から平成27年12月末まで）

### 平成27年版茨城県民手帳購入のご案内

- ① 県内各書店・セブンイレブン・サークルKサンクス等で購入  
（取扱のない書店・店舗もございますので、事前にご確認ください）
- ② 茨城県統計協会（茨城県庁企画部統計課内）で購入 ※郵送可  
TEL：029-301-2637

〈価格〉	ポケット判（7cm×12cm、鉛筆付）	350円
	標準判（8.2cm×13.9cm）	450円
	デスク判（14.9cm×21cm）	950円

※郵送を希望する場合、送料及び振込手数料は別途自己負担

統計いばらき 2014.9 No.697 平成26年9月発行

編集／茨城県企画部統計課

発行／茨城県統計協会 〒310-8555 水戸市笠原町978-6  
電話 029-301-2637 F A X 029-301-2669

印刷所／コトブキ印刷株式会社