

茨城調査時報

No.2

目 次

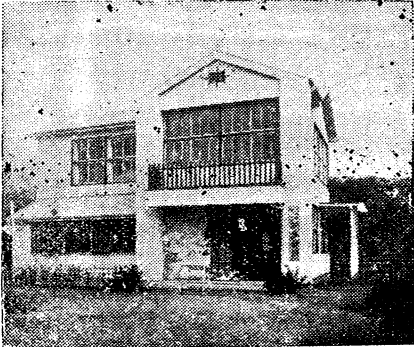
昭和憲法発布以前の国史的統計書をはじめ 統計館の蔵書無慮数千冊	1
本県の商業の実態	2
茨城県農村物価賃金調査結果	3
本県の学校基本調査結果表	4
本県重工業界の概況	18
昭和28年1月度繊維部門	24
同 雑貨部門、機械鑄物部門	26
毎月勤労統計調査結果連報	27
雑 報	31
近刊書目録	32
文 芸	33

1953.2

明治憲法
發布以前の

國寶的統計書をはじめ

統計館の藏書無慮数千冊



昨年三月一九五〇年センサス記念統計館が竣工以來、早くも満一年を迎えることゝなつたが、その間統計館は各種の会合、統計の研究相談に活用せられ、非常なよい成績をおさめている。

なかでも統計書の整備には大馬力をかけ特に山中課長補佐、中島係長等の先輩課員が、よく保存に留意せられた全国にも類のない國寶的な明治十二年茨城県治一覽表をはじめ、政治、行政、經濟その他各般にわたる資料を備え、更に最近の中央、地方の統計書もしゆしゆうして、現在では無慮三千有余冊に及び、書庫に整然と納められているのは一偉觀であり又各方面より利用されておる狀況であるが、なお一層の活用を、担当の長谷部、比奈の両課員は充実に大重である。

各方面の厚い御協力によつて建設せられたわれわれの統計館の使命達成に

向つて一層の努力をはらいたいので關係各位にはなお一段の御教示と御協力とをお願いする次第である。

なお主なる統計書は次のとおり。

—主なる統計書—

日本統計年鑑(統)	雜貨統計月報(通)
國勢調査報告(統)	纖維統計月報(通)
事業所統計調査結果報告(統)	機械統計月報(通)
勞働力調査報告(統)	文部省年報(文)
消費者價格調査年報(統)	文部統計速報(文)
消費者價格調査報告(統)	教育統計(文)
小賣物價調査報告(統)	學校教員調査(文)
家計調査(統)	學校衛生統計(文)
農林省統計表(農)	運輸月報(運)
農林水産統計月報(農)	運輸要覽(運)
1950年世界センサス(農)	水戸地方鉄道月報(運)
農家經濟調査(農)	東鐵統計情報(運)
農家資金動態調査報告(農)	海上保安庁統計月報(運)
農村物價賃金調査年報(農)	勞働統計年報(勞)
社會福祉統計年報(厚)	勞働統計月報(勞)
傳染病精密統計年報(厚)	毎月勤勞全國調査結果(勞)
衛生年報(厚)	地理調査時報(工)
人口動態統計(厚)	地質調査所月報(工)
通産統計月報(通)	地質調査所報告(工)
全國工場通覽(通)	專賣統計月報(專)
工業統計表(通)	專賣事業統計(專)
商業統計表(通)	外國經濟統計(日銀)
鐵工業生産動態統計年報(通)	國民所得資料月報(經)
雜貨統計年報(通)	各新聞社各種年鑑(他)

以上の他本縣をはじめ各都道府縣の統計書、要覽、月報等がある
(註) 統計局(統) 農林省(農) 厚生省(厚) 通産省(通) 文部省(文) 運輸省(運) 勞働省(勞) 工業技術庁(工) 專賣公社(專) 日本銀行(日銀) 經濟安定本部(經) 其他(他)

商業

本県の商業の実態

総務部調査課

昭和二十七年九月一日現在をもつて施行した商業統計調査の結果によれば本県の商業の概況は次のとおりである。なおこの商業統計調査は全国一斉に行つたものであり法人及び雇傭労働者を有する個人事業所と常用労働者のない個人経営の事業所に分けて商業関係を全部調査したものである。

◎商店数

業 態	区 分	總 数	經 営 組 織 別	
			個人経営	法人経営
總 数	(100.0%)	29,066	27,348	1,718
一般卸賣業	(6.3%)	1,832	1,236	596
貿易業	—	—	—	—
代理商及仲立業	(0.6%)	186	168	18
各種商品小賣業	(0.1%)	23	5	18
専門品小賣業	(73.8%)	21,458	24,410	1,048
製造品小賣業	(13.8%)	4,000		
飲食店	(5.4%)	1,567	1,529	38

九月一日現在で本県下にある卸売及び小売業を営む商店数は 29,066 であつて、これを分けてみると「卸売業」は 2,018 (6.9%) で「小売業」は 27,048 (93.1%) となり小売業を営む商店がはるかに多い数を示している。またこれを別な角度かな分けてみると「法人組織及び個人商店で常用労働者を使用している」商店数が 3,978 (13.7%) であり「個人商店で常用労働者を使用していない」商店数が 25,088 (86.3%) となつている。昭和二十七年十一月末日現在の毎月人口調査の人口 2,053,050 人からみると一商店に対し 71 人の割合になる。

次に業態別及び商店の経営組織別を示すと上の表のとおりである。

◎従業者数

九月一日現在において商店に從事している従業者は 62,356 人である。

これを従業者別に分けると「事業主又は家族従業者」は 46,927 人 (75.2%) 「会社及び団体の有給役員」は 3,341 人 (5.4%) 「常用労働者」は 12,088 人 (19.4%) であり、外に臨時に雇用されている労働者は 978 人となつ

業 態	区 分	従 業 者 数				合 計	臨時日雇の労働者	
		事業主及家族従業者	会社及団体の有給役員	常用労働者				
總 数		46,927	3,341	7,833	4,255	(100.0%)	62,356	978
一般卸賣業		2,394	1,256	2,958	889	(12.0%)	7,497	373
貿易業		—	—	—	—	—	—	—
代理商及仲立業		217	35	95	5	(0.6%)	352	3
各種商品小賣業		10	34	379	4	(0.7%)	427	—
専門品小賣業		41,491	1,932	4,192	2,277	(80.0%)	49,892	501
製造小賣業								
飲食店		2,815	84	209	1,080	(6.7%)	4,188	96

業 態	区 分	賣 上 金 額			
		昭和27年8月中の賣上額			計
		卸 賣	小 賣	手数料	
總 数		(千円) 2,590,840	(千円) 2,488,667	(千円) 49,945	(千円) (100.0%) 5,129,452
一般卸賣業		2,350,132	223,021	21,149	(50.6%) 2,594,302
貿易業		—	—	—	—
代理商及仲立業		44	976	9,344	(0.2%) 10,364
各種商品小賣業		25,567	67,245	361	(1.8%) 93,173
専門品小賣業		214,949	2,126,855	19,005	(46.0%) 2,360,809
製造品小賣業					
飲食店		148	70,570	86	(1.4%) 70,804

ている。

従つて一商店当りの従業者は 2.18 人となる。これを業態別に従業者数をみると上の表のとおりである。

◎売上金額

昭和二十七年八月一日から八月三十一日までの一か月間における商品売上額は五十一億二千九百四十五万二千円であつて、これを更に分けてみると卸売の売上金額は二十五億九千八十四万四千円 (50.5%) であり、小売の売上金額は二十四億八千八百六十六万

七千円 (48.5%) となり、手数料は四千九百九十四万五千円 (1.0%) となる。なお一商店あたりの一か月平均売上額をみれば十七万六千円となる。これを業態別に売上金額をみると上の表のとおりである。

農村經濟

茨城縣農村物價賃金調査結果

(昭和28年1月15日)

◎一月分農村物價賃金調査概況

總務部調査課農勢調査係・各地方事務所調査課 調

本月の農家生産物の販売価格で前月平均価格より20%以上の値上りした品目は、蔬菜類の玉ねぎで、穀類、雜穀類、畜産物類も高価となつている。

20%以上の値下りした品目は豆類のそら豆だけであるが、本月は各品目とも値上りした品目が多く前月を100とすれば本月は108で8%の値上りとなつている。

農家購入価格で前月平均価格より20%以上の値上りした品目は農薬類の除虫菊粉末で値下りした品目は硫酸銅だけであるが家畜類、農機具類が前月よりの値下りとなつている。

前月を100とすれば本月は97で3%の値下りとなつている。

農業労働賃金及び農業賃料は農閑期のため前月平均賃金より8%の値下りとなつている。

1 農家生産物の販売価格

品名	單位	平均價格	前月との比較	前月を100とすれば
穀類	粳米	1升	104	103
	糯米	1升	115	100
	大稈	1升	56	104
	小稈	1升	52	102
	麥	1メ	46	100
	粉	1メ	176	97
	し	1升	41	100
	わ	1升	63	100
	え	1升	60	109
	び	1升	65	116
雜穀類	ろ	1メ	82	111
	こ	1メ	160	104
	し	1升	78	96
	豆	1升	113	102
	ら	1升	100	103
	ん	1升	62	107
	ら	1升	109	101
	げ	1升	131	107
	ん	1升	115	111
	花	1升	67	99
豆類	た	1メ	26	92
	甘	1メ	40	92
	馬	1メ	1,741	96
	諸類	1メ	536	100
	蚕	1メ	437	105
	畜	1メ	544	118
	産	1メ	82	105
	物	1メ	11	100
	類	1メ	11	110
	加	1メ	96	95
農産物	工	1メ	157	84
	品	1メ	47	104
	類	1メ	50	106
	農	1メ	63	100
	産	1メ	50	98
	物	1メ	39	104
	類	1メ	331	96
	農	1メ	17	94
	産	1メ	24	100
	物	1メ	48	97
林産	類	1メ	55	98
	農	1メ	53	103
	産	1メ	40	105
	物	1メ	78	139
	類	1メ	35	104
	農	1メ	25	101
	産	1メ	19	111
	物	1メ	51	113
	類	1メ	51	113

2 農家購入品の購入価格

品名	單位	平均價格	前月との比較	前月を100とすれば
肥料類	安	1メ	95	100
	安	1メ	122	100
	石	1メ	100	101
	過	1メ	56	101
	硫酸	1メ	123	104
	塩	1メ	98	101
	化	1メ	112	115
	肥	1メ	181	111
	類	1メ	25	89
	飼料類	石	1メ	93
す		1メ	80	96
米		1メ	55	98
麥		1メ	52,559	93
役		1頭	42,249	95
仔		1頭	1,542	87
豚		1頭	56	103
兔		1羽	74	93
雛		1羽	46	88
家畜類		油	1升	81
	銅	500g	690	73
	粉	100g	278	130
	未	100g	148	7
	鉛	100g	750	104
	合	100g	203	97
	劑	100g	313	87
	T	100g	143	92
	ス	100g	353	94
	プ	100g	676	98
農薬類	生	1丁	103	100
	か	1合	3,551	95
	す	1合	4,198	101
	噴	1合	677	96
	水	1合	4,896	99
	動	1合	15,761	96
	電	1合	18,007	97
	機	1合	31	98
	具	1合	38	98
	類	1合	385	103
農機具類	霧	1合	385	95
	除	1合	2,834	101
	草	1合	4,732	102
	機	1合	484	110
	穀	1合	792	100
	機	1合	280	95
	針	1合	770	99
	釘	1合	770	95
	類	1合	770	95
	農被服類	針	1合	31
角		1合	38	95
タ		1合	385	101
板		1合	2,834	102
木		1合	4,732	110
綿		1合	484	100
上		1合	792	95
足		1合	280	99
靴		1合	770	95
類		1合	770	95

3 農村賃金及び農業用料金

農業賃料				△印は減を示す
糶摺賃	牛馬耕賃	牛賃借料	馬賃借料	
玄米一俵	43円	荒起整地一反	397円	
		一日當	329円	
		一日當	369円	

農業労働賃金(臨時雇一日当)			山林労働賃金(男一日)	
賚なし	一食付	二食付	伐木	木材運搬
男	263円	225円	198円	177円
女	217	181	156	137
			306円	317円

學 事

本 縣 の 学 校

昭和27.5.1.現在.....

1. 總 括 表

學 校 別	区 別	學 校 數			教 員	
		總 數	本 校	分 校	總 數	男
總	括	1,301	1,178	123	15,074	9,161
國	立	4	4	—	57	44
公	立	1,077	958	119	13,826	8,632
私	立	220	216	4	1,191	485
小	學	652	540	112	7,679	3,772
國	校	2	2	—	29	22
公	立	649	537	112	7,646	3,748
私	立	1	1	—	4	2
中	學	369	366	3	4,413	3,431
國	校	2	2	—	28	22
公	立	359	357	2	4,280	3,325
私	立	8	7	1	105	84
高	等	64	59	5	2,003	1,660
私	立	54	49	5	1,766	1,497
盲	學	10	10	—	237	163
學	校	1	1	—	27	15
公	立	1	1	—	36	19
ろ	う	34	32	2	148	33
幼	稚	11	11	—	56	16
園	立	23	21	2	92	17
公	立	180	179	1	768	231
私	立	2	2	—	15	12
各	種	178	177	1	753	219
種	學					
公	立					
私	立					

註 1. 教員數は學校に在籍する本務、兼務の全教員を合計したもので未復員休職も含めてある。
 2. 各種學校とは幼稚園から高等學校までの學校以外の學校で學校教育に類する教育を行う學校である
 3. 國立學校の分については本表のみで他の表には合せてない。

2. 郡 市 別 學 校 數

郡 市 別	總 數	小 學 校				中 學 校			
		計	公 立		私 立	計	公 立		
			本 校	分 校			本 校	分 校	
總	1,295	650	537	112	1	367	357	2	
水	60	9	7	2	—	8	4	—	
日	27	7	7	—	—	4	4	—	
土	41	10	10	—	—	6	4	—	
古	13	3	3	—	—	1	1	—	
東	92	51	39	12	—	31	31	—	
茨	62	36	26	10	—	14	14	—	
西	109	60	50	10	—	32	32	—	
那	123	73	54	18	1	35	34	—	
久	71	36	34	2	—	20	19	1	
多	67	42	38	4	—	21	21	—	
鹿	60	35	31	4	—	21	20	1	
行	96	51	43	8	—	34	34	—	
稻	100	54	48	6	—	32	31	—	
新	68	37	33	4	—	19	19	—	
筑	96	42	32	10	—	30	30	—	
眞	87	33	29	4	—	26	26	—	
結	79	44	28	16	—	22	22	—	
猿	44	27	25	2	—	11	11	—	
北									
相									
馬									
郡									

本表の外國立大學附屬小、中學校各2校、縣立盲、ろう學校各1校が水戸市に所在する。

基 本 調 查 結 果

.....總務部調查課企画資料係

數	職 員 數			在 學 者 數		
	總 數	男	女	總 數	男	女
5,913	2,049	921	1,128	467,742	236,058	231,684
13	13	6	7	1,393	716	677
5,194	1,815	786	1,029	449,444	231,505	217,939
706	221	129	92	16,905	3,837	13,068
3,907	821	228	593	278,852	141,514	137,338
7	13	6	7	906	466	440
3,898	807	221	586	277,940	141,045	136,895
2	1	1	—	6	3	3
982	548	224	324	130,396	65,848	64,548
6	—	—	—	487	250	237
955	520	209	311	129,158	65,100	64,058
21	28	15	13	751	498	253
343	513	371	142	44,790	25,652	19,138
269	467	346	121	40,128	24,252	15,876
74	46	25	21	4,662	1,400	3,262
12	5	5	—	103	62	41
17	6	3	3	206	118	88
115	22	3	19	3,790	1,691	1,899
40	9	1	8	1,816	928	888
75	13	2	11	1,974	963	1,011
537	134	87	47	9,605	973	8,632
3	1	1	—	93	—	93
534	133	86	47	9,512	973	8,539

私 立	高 等 學 校				幼 稚 園			各 種 學 校		
	計	公 立		私 立	計	公 立	私 立	計	公 立	私 立
		本 校	分 校							
8	64	49	5	10	34	11	23	180	2	178
4	10	6	—	4	10	6	4	23	—	23
—	4	3	—	1	2	—	2	10	—	10
2	5	3	—	2	3	2	1	17	1	16
—	2	2	—	—	1	—	1	6	—	6
—	1	—	1	—	1	1	—	8	—	8
—	1	1	—	—	1	1	—	10	1	9
—	5	4	1	—	1	—	1	11	—	11
1	5	4	—	1	1	1	—	9	—	9
—	1	1	—	—	2	—	2	12	—	12
—	3	3	—	—	—	—	—	1	—	1
—	3	2	1	—	—	—	—	1	—	1
—	4	3	—	1	1	—	1	6	—	6
1	3	2	—	1	4	—	4	7	—	7
—	3	2	1	—	1	—	1	8	—	8
—	5	5	—	—	3	—	3	16	—	16
—	5	4	1	—	2	—	2	21	—	21
—	2	2	—	—	1	—	1	10	—	10
—	2	2	—	—	—	—	—	4	—	4

3. 本務兼務別公立學校教員數

	總 數			校 長		教 諭	
	計	男	女	男	女	男	女
小 學 校 者	7,650	3,750	3,900	535	3	2,178	1,762
	7,647	3,748	3,899	534	3	2,178	1,762
	3	2	1	1	—	—	—
公 本 兼 務 者	7,646	3,748	3,898	534	3	2,178	1,762
	7,645	3,747	3,898	533	3	2,178	1,762
	1	1	—	1	—	—	—
私 本 兼 務 者	4	2	2	1	—	—	—
	2	1	1	1	—	—	—
	2	1	1	—	—	—	—
中 學 校 者	4,385	3,409	976	365	—	2,688	720
	4,284	3,324	960	354	—	2,631	715
	101	85	16	11	—	57	5
公 本 兼 務 者	4,280	3,325	955	357	—	2,628	711
	4,263	3,310	953	353	—	2,622	711
	17	15	2	4	—	6	—
私 本 兼 務 者	105	84	21	8	—	60	9
	21	14	7	1	—	9	4
	84	70	14	7	—	51	5
高 等 學 校 者	2,003	1,660	343	59	—	1,405	278
	1,865	1,550	315	59	—	1,354	264
	138	110	28	—	—	51	14
公 本 兼 務 者	1,766	1,497	269	49	—	1,296	219
	1,667	1,416	251	49	—	1,248	208
	99	81	18	—	—	48	11
私 本 兼 務 者	237	163	74	10	—	109	59
	198	134	64	10	—	106	56
	39	29	10	—	—	3	3
盲 學 校 (公立のみ) 校 者	27	15	12	1	—	9	6
	25	13	12	1	—	9	6
	2	2	—	—	—	—	—
ろ う 学 校 (公立のみ) 校 者	36	19	17	1	—	11	6
	36	19	17	1	—	11	6
	—	—	—	—	—	—	—
幼 稚 園 者	148	33	115	28	4	5	51
	125	12	113	12	4	—	49
	23	21	2	16	—	5	2
公 本 兼 務 者	56	16	40	11	—	5	22
	40	—	40	—	—	—	22
	16	16	—	11	—	5	—
私 本 兼 務 者	92	17	75	17	4	—	29
	85	12	73	12	4	—	27
	7	5	2	5	—	—	2

助 数 論		養護教諭	養護助教諭	講 師		休 職 (再 掲)					未復員 (再掲)		
男	女			男	女	總 計	男	女	結 核	男	女	男	
1,035	2,012	69	54	2	—	177	79	98	75	92	4	6	2
1,034	2,012	68	54	2	—	177	79	98	75	92	4	6	2
1	—	1	—	—	—	—	—	—	—	—	—	—	—
1,034	2,011	68	54	2	—	177	79	98	75	92	4	6	2
1,034	2,011	68	54	2	—	177	79	98	75	92	4	6	2
—	—	—	—	—	—	—	—	—	—	—	—	—	—
1	1	1	—	—	—	—	—	—	—	—	—	—	—
—	1	—	—	—	—	—	—	—	—	—	—	—	—
1	—	1	—	—	—	—	—	—	—	—	—	—	—
323	217	10	17	33	12	139	110	29	107	27	3	2	1
322	215	9	16	17	5	139	110	29	107	27	3	2	1
1	2	1	1	16	7	—	—	—	—	—	—	—	—
321	215	9	19	19	4	139	110	29	107	27	3	2	1
321	214	9	19	14	3	139	110	29	107	27	3	2	1
—	1	—	—	5	1	—	—	—	—	—	—	—	—
2	2	1	1	14	8	—	—	—	—	—	—	—	—
1	1	—	—	3	2	—	—	—	—	—	—	—	—
1	1	1	1	11	6	—	—	—	—	—	—	—	—
20	11	2	28	175	25	32	28	4	25	4	3	—	2
20	10	2	27	116	13	32	28	4	25	4	3	—	2
—	1	—	1	59	12	—	—	—	—	—	—	—	—
19	6	1	26	133	17	31	27	4	25	4	2	—	2
19	6	1	25	100	11	31	27	4	25	4	2	—	2
—	—	—	1	33	6	—	—	—	—	—	—	—	—
1	5	1	2	42	8	1	1	—	—	—	1	—	—
1	4	1	2	16	2	1	1	—	—	—	1	—	—
—	1	—	—	26	6	—	—	—	—	—	—	—	—
—	—	寮母	5	1	5	—	—	—	—	—	—	—	—
—	—	—	5	1	3	—	—	—	—	—	—	—	—
—	—	—	—	—	2	—	—	—	—	—	—	—	—
4	2	寮母	7	1	3	1	—	寮母	—	—	—	—	—
4	2	—	7	1	3	1	—	—	—	—	—	—	—
—	—	—	—	—	—	—	—	—	—	—	—	—	—
—	59	—	—	—	—	1	2	—	2	—	1	—	—
—	59	—	—	—	—	1	2	—	2	—	1	—	—
—	—	—	—	—	—	—	—	—	—	—	—	—	—
—	17	—	—	—	—	1	1	—	1	—	—	—	—
—	17	—	—	—	—	1	1	—	1	—	—	—	—
—	—	—	—	—	—	—	—	—	—	—	—	—	—
—	42	—	—	—	—	—	—	—	—	—	—	—	—
—	42	—	—	—	—	1	—	—	1	—	—	—	—
—	—	—	—	—	—	—	—	—	—	—	—	—	—

4. 本務兼務別公私立学校職員数

	總 数			事 務 職 員		技術職員又は實習助手	
	計	男	女	男	女	男	女
小 學 校 者	808	222	586	63	36	—	—
	799	221	578	62	36	—	—
	9	1	8	1	—	—	—
公 本 兼 務 立 者 者	807	221	586	62	36	—	—
	799	221	578	62	36	—	—
	8	—	8	—	—	—	—
私 本 兼 務 立 者 者	1	1	—	1	—	—	—
	1	1	—	1	—	—	—
中 學 校 者	548	224	324	123	49	—	—
	494	203	291	112	41	—	—
	54	21	33	11	8	—	—
公 本 兼 務 立 者 者	520	209	311	112	40	—	—
	492	203	289	112	39	—	—
	28	6	22	—	1	—	—
私 本 兼 務 立 者 者	28	15	13	11	9	—	—
	2	—	2	—	2	—	—
	26	15	11	11	7	—	—
高 等 學 校 者	513	371	142	148	47	103	12
	498	358	140	138	47	103	12
	15	13	2	10	—	—	—
公 本 兼 務 立 者 者	467	346	121	134	37	97	4
	452	333	119	124	37	97	4
	15	13	2	10	—	—	—
私 本 兼 務 立 者 者	46	25	21	14	10	6	8
	46	25	21	14	10	6	8
盲 (公立のみ) 學 校 者	5	5	—	1	—	—	—
	5	5	—	1	—	—	—
ろ う (公立のみ) 學 校 者	6	3	3	2	—	—	—
	6	3	3	2	—	—	—
幼 稚 園 者	22	3	19	2	6	—	—
	20	2	18	1	6	—	—
	2	1	1	1	—	—	—
公 本 兼 務 立 者 者	9	1	8	—	2	—	—
	9	1	8	—	2	—	—
私 本 兼 務 立 者 者	13	2	11	2	4	—	—
	11	1	10	1	4	—	—
	2	1	1	1	—	—	—

養護職員	榮養士炊事婦等		用 人(小使給仕等)		學 校 醫		学 校 齒 科 醫	
	女	男	女	男	女	男	女	男
5	—	221	159	324	670	24	355	29
4	—	216	159	322	—	—	—	—
1	—	5	—	2	670	24	355	29
5	—	221	159	324	669	24	355	29
4	—	216	159	322	—	—	—	—
1	—	5	—	2	669	24	355	29
—	—	—	—	—	1	—	—	—
—	—	—	—	—	1	—	—	—
4	—	67	101	203	385	20	217	15
2	—	63	91	184	—	—	—	—
2	—	4	10	19	385	20	217	15
3	—	66	97	201	374	20	211	15
2	—	63	91	184	—	—	—	—
1	—	3	6	17	374	20	211	15
1	—	1	4	2	11	—	6	—
1	—	1	4	2	11	—	6	—
2	—	1	120	8	119	2	65	2
2	—	1	117	78	—	—	—	—
—	—	—	3	2	119	2	65	2
2	—	—	115	78	107	1	57	2
2	—	—	112	76	—	—	—	—
—	—	—	3	2	107	1	57	2
—	—	1	5	2	12	1	8	—
—	—	1	5	2	—	—	—	—
—	—	—	—	—	12	1	8	—
—	—	—	4	—	2	—	1	—
—	—	—	4	—	—	—	—	—
—	—	—	—	—	2	—	1	—
—	—	1	1	2	2	—	1	—
—	—	1	1	2	—	—	—	—
—	—	—	—	—	2	—	1	—
—	—	—	1	13	19	3	13	1
—	—	—	1	12	—	—	—	—
—	—	—	—	1	19	3	13	1
—	—	—	1	6	9	—	7	—
—	—	—	1	6	—	—	—	—
—	—	—	—	—	9	—	7	—
—	—	—	—	7	10	3	6	1
—	—	—	—	6	—	—	—	—
—	—	—	—	1	10	3	6	1

5. 郡市別小中學校教員數

區 分 郡 市 別	本 務						
	數			校 長		教 諭	
	計	男	女	男	女	男	女
小 學 校	7,647	3,748	3,899	534	3	2,178	1,762
公 立	7,645	3,747	3,898	533	3	2,178	1,762
水 戶 市	258	107	151	7	—	98	129
日 立 市	209	81	128	7	—	51	69
土 浦 市	215	95	120	10	—	77	79
古 河 市	93	29	64	3	—	20	29
東 茨 城 郡	586	276	310	39	—	174	171
西 茨 城 郡	403	170	233	26	—	109	132
那 珂 郡	729	342	387	50	—	209	183
久 慈 郡	636	328	308	54	—	188	111
多 賀 郡	509	232	277	34	—	124	93
鹿 嶋 郡	474	254	220	38	—	124	63
行 方 郡	328	179	149	31	—	81	57
稻 敷 郡	502	269	233	42	1	143	83
新 治 郡	535	304	231	47	1	175	100
筑 波 郡	398	229	169	33	—	141	80
真 壁 郡	575	245	330	32	—	140	168
結 城 郡	473	235	238	29	—	132	89
猿 島 郡	452	221	231	28	—	114	76
北 相 馬 郡	270	151	119	24	1	78	50
私 立	2	1	1	1	—	—	—
中 學 校	4,284	3,324	960	354	—	2,631	715
公 立	4,263	3,310	953	353	—	2,622	711
水 戶 市	143	107	36	4	—	99	36
日 立 市	102	74	28	4	—	66	22
土 浦 市	99	76	23	4	—	71	20
古 河 市	46	36	10	1	—	30	9
東 茨 城 郡	343	259	84	31	—	197	65
西 茨 城 郡	201	153	48	14	—	124	37
那 珂 郡	374	295	79	32	—	239	67
久 慈 郡	354	275	79	34	—	211	56
多 賀 郡	271	212	59	15	—	172	41
鹿 嶋 郡	255	198	57	21	—	147	32
行 方 郡	188	140	48	20	—	100	31
稻 敷 郡	309	247	62	34	—	179	42
新 治 郡	306	246	60	31	—	196	45
筑 波 郡	219	176	43	19	—	151	36
真 壁 郡	352	278	74	30	—	219	55
結 城 郡	303	228	75	26	—	181	57
猿 島 郡	258	201	57	22	—	154	38
北 相 馬 郡	140	109	31	11	—	86	22
私 立	21	14	7	1	—	9	4

者						兼務者		
助教諭		養護教諭	養護助教	講師		總數	男	女
男	女	女	女	男	女			
1,034	2,012	68	54	2	—	3	2	1
1,034	2,011	68	54	2	—	1	1	—
2	16	5	1	—	—	—	—	—
23	53	4	2	—	—	—	—	—
8	39	2	—	—	—	—	—	—
6	35	—	—	—	—	—	—	—
63	131	5	3	—	—	—	—	—
35	94	3	4	—	—	—	—	—
83	190	5	9	—	—	—	—	—
85	186	8	3	1	—	—	—	—
75	168	11	5	—	—	1	1	—
92	152	2	3	—	—	—	—	—
67	86	5	1	—	—	—	—	—
84	147	1	1	—	—	—	—	—
82	122	6	2	—	—	—	—	—
55	86	1	2	—	—	—	—	—
73	153	3	6	—	—	—	—	—
73	137	5	7	1	—	—	—	—
79	151	2	2	—	—	—	—	—
49	65	—	3	—	—	—	—	—
—	1	—	—	—	—	2	1	1
322	215	9	16	17	5	101	85	16
321	214	9	16	14	3	17	15	2
3	—	—	—	1	—	—	—	—
4	2	2	2	—	—	—	—	—
1	2	—	—	—	1	5	4	1
5	1	—	—	—	—	—	—	—
30	16	—	2	1	1	—	—	—
15	10	1	—	—	—	—	—	—
24	8	—	4	—	—	2	2	—
30	23	—	—	—	—	1	1	—
25	15	1	2	—	—	4	4	—
30	25	—	—	—	—	1	1	—
20	15	2	—	—	—	2	2	—
33	17	1	1	1	1	—	—	—
18	14	1	—	1	—	1	—	1
5	7	—	—	1	—	—	—	—
24	16	1	2	5	—	—	—	—
18	15	—	3	3	—	—	—	—
24	19	—	—	1	—	—	—	—
12	9	—	—	—	—	1	1	—
1	1	—	—	3	2	84	70	14

6. 郡市別小中學校職員數

区 別	本 務						
	總 數			事 務 職 員		養護職員	榮 養 士 炊 事 婦 等
	計	男	女	男	女	女	女
小 學 校	799	221	578	62	36	4	216
公 立	799	221	578	62	36	4	216
水 戶 市	53	18	35	6	—	—	27
日 立 市	41	12	29	6	1	1	15
土 浦 市	32	10	22	3	1	—	11
古 河 市	15	4	11	—	1	1	7
東 茨 城 郡	50	16	34	6	2	1	14
西 茨 城 郡	39	14	25	6	—	1	13
那 珂 郡	59	11	48	5	3	—	25
久 慈 郡	37	6	31	4	4	—	20
多 賀 郡	54	14	40	4	4	—	14
鹿 嶋 郡	30	10	20	2	4	—	2
行 方 郡	27	7	20	—	3	—	2
稻 敷 郡	59	9	50	1	5	—	18
新 治 郡	67	10	57	3	—	—	11
筑 波 郡	43	17	26	4	—	—	3
眞 壁 郡	62	18	44	5	1	—	16
結 城 郡	54	22	32	5	2	—	7
猿 島 郡	45	14	31	—	3	—	5
北 馬 郡	32	9	23	2	2	—	6
私 立	—	—	—	—	—	—	—
中 學 校	494	203	291	112	41	3	63
公 立	492	203	289	112	39	3	63
水 戶 市	27	12	15	5	—	1	11
日 立 市	18	5	13	1	3	—	4
土 浦 市	18	8	10	3	2	—	4
古 河 市	5	2	3	—	—	—	2
東 茨 城 郡	36	12	24	8	2	1	4
西 茨 城 郡	28	17	11	11	—	—	4
那 珂 郡	41	18	23	13	5	—	4
久 慈 郡	29	17	12	15	2	—	4
多 賀 郡	34	11	23	8	3	1	4
鹿 嶋 郡	22	15	7	8	1	—	1
行 方 郡	23	11	12	4	5	—	1
稻 敷 郡	37	13	24	5	2	—	4
新 治 郡	29	9	20	5	—	—	4
筑 波 郡	21	8	13	4	3	—	2
眞 壁 郡	48	18	30	10	3	—	3
結 城 郡	33	10	23	6	3	—	4
猿 島 郡	27	9	18	2	4	—	2
北 馬 郡	16	8	8	4	1	—	1
私 立	2	—	2	—	2	—	—

者		兼務者			學校醫			學校齒科醫		
用 人		總數	男	女	總數	男	女	總數	男	女
男	女									
159	322	9	1	8	694	670	24	384	355	29
159	322	8	—	8	693	669	24	384	355	29
12	8	—	—	—	12	12	—	12	11	1
6	12	—	—	—	17	14	3	7	5	2
7	10	—	—	—	18	18	—	10	10	—
4	2	—	—	—	12	11	1	6	5	1
10	17	—	—	—	41	40	1	21	21	—
8	11	—	—	—	52	52	—	38	38	—
6	20	—	—	—	63	60	3	40	31	9
2	7	1	—	1	71	71	—	41	38	3
10	22	—	—	—	27	27	—	16	15	1
8	14	—	—	—	40	39	1	23	23	—
7	15	—	—	—	33	33	—	15	15	—
8	27	—	—	—	57	53	4	33	33	—
7	46	3	—	3	56	52	4	16	14	2
13	23	1	—	1	36	35	1	22	19	3
13	27	1	—	1	56	53	3	30	30	—
17	23	1	—	1	43	40	3	25	19	6
14	23	1	—	1	32	32	—	21	20	1
7	15	—	—	—	27	27	—	8	8	—
—	—	1	1	—	1	1	—	—	—	—
91	184	54	21	33	405	385	20	232	217	15
91	184	28	6	22	394	374	20	226	211	15
7	3	—	—	—	5	5	—	4	4	—
4	6	—	—	—	10	8	2	4	4	—
5	4	1	—	1	6	5	1	4	4	—
2	1	—	—	—	4	4	—	2	2	—
4	17	—	—	—	26	26	—	16	16	—
6	7	—	—	—	20	20	—	17	17	—
5	14	—	—	—	34	31	3	20	15	5
2	6	—	—	—	33	33	—	20	18	2
3	15	—	—	—	16	16	—	8	8	—
7	5	2	—	2	20	19	1	11	11	—
7	6	1	1	—	23	23	—	10	10	—
8	18	1	—	1	36	31	5	22	22	—
4	16	8	—	8	33	31	2	11	10	1
4	8	3	—	3	20	19	1	15	14	1
8	24	4	2	2	37	34	3	20	20	—
4	16	5	2	3	36	34	2	21	17	4
7	12	3	1	2	24	24	—	18	17	1
4	6	—	—	—	11	11	—	3	2	1
—	—	26	15	11	11	11	—	6	6	—

7. 郡市別小中學校兒童生徒數

區分 郡市別	學										
	總數			1年		2年		3年		4年	
	計	男	女	男	女	男	女	男	女	男	女
總數	277,946	141,048	136,898	17,977	17,502	22,550	21,744	25,535	25,126	24,347	23,569
公立	277,940	141,045	136,895	17,977	17,502	22,550	21,742	25,535	25,126	24,345	23,569
水戸市	10,237	5,193	5,044	686	665	846	823	902	930	954	912
日立市	8,820	4,510	4,310	588	546	693	682	804	781	805	756
土浦市	8,842	4,537	4,305	600	597	734	706	832	798	801	738
古河市	4,505	2,274	2,231	284	324	387	359	436	440	405	362
東茨城郡	21,463	10,886	10,577	1,425	1,357	1,738	1,619	1,963	1,943	1,808	1,826
西茨城郡	13,571	6,850	6,721	837	866	1,122	993	1,254	1,243	1,208	1,173
那珂郡	25,610	13,019	12,591	1,664	1,699	2,093	2,076	2,354	2,251	2,211	2,149
久慈郡	20,577	10,611	9,966	1,363	1,182	1,657	1,601	1,904	1,806	1,801	1,753
多賀郡	20,293	10,284	10,009	1,325	1,246	1,581	1,585	1,860	1,824	1,757	1,735
鹿島郡	16,866	8,555	8,311	1,147	1,101	1,375	1,344	1,462	1,533	1,492	1,402
行方郡	10,737	5,469	5,268	693	655	850	872	1,029	943	915	921
稻敷郡	18,498	9,332	9,166	1,181	1,156	1,491	1,462	1,722	1,661	1,564	1,634
新治郡	17,331	8,802	8,529	1,020	1,034	1,426	1,298	1,529	1,663	1,562	1,497
筑波郡	13,139	6,708	6,431	821	814	1,075	1,030	1,191	1,175	1,215	1,075
眞壁郡	22,285	11,238	11,047	1,357	1,345	1,828	1,739	2,052	2,060	1,993	1,859
結城郡	18,516	9,398	9,118	1,250	1,195	1,481	1,456	1,785	1,676	1,584	1,517
猿島郡	17,573	8,820	8,753	1,115	1,140	1,394	1,361	1,622	1,584	1,505	1,471
北馬郡	9,077	4,559	4,518	621	580	779	756	834	815	765	789
私立	6	3	3	—	—	—	2	—	—	2	—

8. 課程別學年別高等學校生徒數

區分	學年別										
	總數			1年		2年		3年		4年	
	計	男	女	男	女	男	女	男	女	男	女
總括	44,790	25,652	19,138	9,066	7,398	8,365	6,434	7,348	5,140	873	166
公立	40,126	24,252	15,876	8,509	5,825	7,842	5,424	7,028	4,461	873	166
私立	4,662	1,400	3,262	557	1,573	523	1,010	320	679	—	—
通常課程	37,882	20,321	17,561	7,338	6,606	6,810	6,080	6,173	4,875	—	—
公立	33,545	18,921	14,624	6,781	5,358	6,287	5,070	5,853	4,196	—	—
私立	4,337	1,400	2,937	557	1,248	523	1,010	320	679	—	—
定時制課程	6,583	5,331	1,252	1,728	467	1,555	354	1,175	265	873	166
公立	6,583	5,331	1,252	1,728	467	1,555	354	1,175	265	873	166
私立	—	—	—	—	—	—	—	—	—	—	—
別科	325	—	325	—	325	—	—	—	—	—	—
公立	—	—	—	—	—	—	—	—	—	—	—
私立	325	—	325	—	325	—	—	—	—	—	—

校				中 學 校									
5 年		6 年		總 數			1 年		2 年		3 年		
男	女	男	女	計	男	女	男	女	男	女	男	女	
25,382	24,392	25,257	24,565	129,909	65,598	64,311	21,741	21,533	20,274	19,870	23,583	22,908	
25,382	24,392	25,256	24,564	129,158	65,100	64,058	21,622	21,525	20,116	19,795	23,362	22,738	
904	898	901	816	4,353	2,218	2,135	782	703	680	665	756	767	
831	799	789	746	3,747	1,901	1,846	660	629	586	571	655	646	
833	779	737	687	3,615	1,856	1,759	650	614	550	542	656	598	
403	367	359	379	1,893	966	927	353	344	287	262	326	321	
1,939	1,880	2,013	1,952	9,971	4,937	5,034	1,619	1,708	1,524	1,546	1,794	1,780	
1,236	1,218	1,193	1,228	6,608	3,289	3,319	1,055	1,127	1,016	1,029	1,218	1,163	
2,410	2,195	2,287	2,221	11,629	5,931	5,698	1,934	1,908	1,894	1,756	2,103	2,034	
1,895	1,732	1,991	1,892	10,292	5,243	5,049	1,704	1,692	1,578	1,552	1,961	1,805	
1,866	1,821	1,895	1,798	8,931	4,458	4,473	1,546	1,549	1,376	1,381	1,536	1,543	
1,580	1,447	1,499	1,484	7,832	3,969	3,863	1,318	1,273	1,252	1,255	1,399	1,335	
991	950	991	927	5,138	2,566	2,572	856	834	765	793	945	939	
1,676	1,630	1,698	1,623	8,445	4,234	4,211	1,352	1,413	1,317	1,298	1,565	1,500	
1,603	1,497	1,662	1,540	8,158	4,130	4,028	1,393	1,323	1,311	1,288	1,426	1,417	
1,220	1,151	1,186	1,186	6,167	3,130	3,037	1,027	950	942	979	1,161	1,108	
1,956	2,054	2,052	1,990	10,678	5,405	5,273	1,768	1,733	1,649	1,580	1,988	1,960	
1,630	1,597	1,668	1,697	8,939	4,453	4,486	1,479	1,527	1,402	1,382	1,572	1,577	
1,614	1,563	1,570	1,634	8,463	4,238	4,225	1,443	1,458	1,286	1,267	1,509	1,500	
795	814	765	764	4,299	2,176	2,123	683	729	701	649	792	745	
—	—	1	1	751	498	253	119	8	158	75	221	170	

普 通、 職 業 に 関 す る 課 程 別														
普 通 課 程			職 業 課 程											
			總 數			農 業		水 産	工 業		商 業		家 庭 技 藝	
計	男	女	計	男	女	男	女	男	男	男	女	男	女	女
27,841	15,372	12,469	16,949	10,280	6,669	5,625	215	311	1,500	2,843	1,490	1	4,819	145
24,956	13,992	10,964	15,172	10,260	4,912	5,605	215	311	1,500	2,843	488	1	4,064	145
2,885	1,380	1,505	1,777	20	1,757	20	—	—	—	—	1,002	—	755	—
22,887	11,560	11,327	14,995	8,761	6,234	4,643	202	274	1,415	2,428	1,391	1	4,496	145
20,002	10,180	9,822	13,543	8,741	4,802	4,623	202	274	1,415	2,428	443	1	4,012	145
2,885	1,380	1,505	1,452	20	1,432	20	—	—	—	—	948	—	484	—
4,954	3,812	1,142	1,629	1,519	110	982	13	37	85	415	45	—	52	—
4,954	3,812	1,142	1,629	1,519	110	982	13	37	85	415	45	—	52	—
—	—	—	—	—	—	—	—	—	—	—	—	—	—	—
—	—	—	325	—	325	—	—	—	—	—	—	54	—	271
—	—	—	—	—	—	—	—	—	—	—	—	—	—	—
—	—	—	325	—	325	—	—	—	—	—	—	54	—	271

9. 幼稚園々児数

区分	総 数			満3才以上4才未満		満4才以上5才未満		満5才以上	
	計	男	女	男	女	男	女	男	女
総 数	3,790	1,891	1,899	140	167	472	475	1,279	1,257
公 立	1,816	928	888	23	18	200	186	705	684
市 立	1,296	654	642	2	2	99	98	553	542
町 立	520	274	246	21	16	101	88	152	142
私 立	1,974	966	1,011	117	149	272	289	574	573

10. 盲ろう学校児童生徒数

区分	総数	小 学 部						中 学 部				高 等 部				
		計	1年	2年	3年	4年	5年	6年	計	1年	2年	3年	計	本科	別科	専攻科
盲 学 校	103	46	3	4	9	12	9	9	18	6	4	8	39	26	12	1
男	62	28	2	3	4	9	4	6	9	3	2	4	25	17	7	1
女	41	18	1	1	5	3	5	3	9	3	2	4	14	9	5	—
ろ う 学 校	206	180	33	42	42	34	19	10	22	7	8	7	4	4	—	—
男	118	101	19	26	24	15	13	4	13	5	5	3	4	4	—	—
女	88	79	14	16	18	19	6	6	9	2	3	4	—	—	—	—

11. 各種学校生徒数

區 分	総 数			晝 間 部			夜 間 部		
	計	男	女	計	男	女	計	男	女
総 数	9,605	973	8,632	8,146	728	7,418	1,459	245	1,214
普 通 科	361	83	278	88	—	88	273	83	190
農 業	391	349	42	391	349	42	—	—	—
工 業	328	328	—	242	242	—	86	86	—
簿記珠算	292	156	136	140	80	60	152	76	76
和 洋 裁	7,845	1	7,844	6,939	1	6,938	906	—	906
助産婦看護婦	9	—	9	9	—	9	—	—	—
理 容	185	56	129	185	56	129	—	—	—
そ の 他	194	—	194	152	—	152	42	—	42

註 本表のうち公立学校生徒数は普通科晝間73、和洋裁晝間20である

12. 児童生徒数と学級数教員数との関係

区 分	学 級 数	本務教員数	児 童 生 徒 数	一學級当り平 均児童生徒数	教員一人当り 平均児童生徒 数
小 學 校	6,391	7,647	277,946	43	36
公 立	6,389	7,645	277,940	44	36
水戸市	207	258	10,237	49	49
日立市	181	209	8,820	49	42
土浦市	181	215	8,842	49	41
古河市	83	93	4,505	54	48
東茨城郡	483	586	21,463	44	37
西茨城郡	326	403	13,571	42	34
那珂郡	592	729	25,610	48	35
久慈郡	529	636	20,577	39	32
多賀郡	439	509	20,293	46	40
鹿嶋郡	395	474	16,866	43	36
行方郡	272	328	10,737	39	33
稻敷郡	433	502	18,498	43	37
新治郡	429	535	17,331	40	32
筑波郡	327	398	13,139	40	33
眞壁郡	490	575	22,285	45	39
結城郡	417	473	18,516	44	39
猿島郡	392	452	17,573	45	39
北相馬郡	213	270	9,077	43	34
私 立	2	2	6	3	3
中 學 校	2,864	4,284	129,909	45	30
公 立	2,844	4,263	129,158	45	30
水戸市	88	143	4,353	49	30
日立市	75	102	3,747	50	37
土浦市	71	99	3,615	51	37
古河市	37	46	1,893	51	41
東茨城郡	224	343	9,971	45	29
西茨城郡	136	201	6,608	49	33
那珂郡	258	374	11,629	45	31
久慈郡	232	354	10,292	44	29
多賀郡	190	271	8,931	47	33
鹿嶋郡	172	255	7,832	46	31
行方郡	121	188	5,138	42	27
稻敷郡	197	309	8,445	43	27
新治郡	192	306	8,158	42	27
筑波郡	142	219	6,167	43	28
眞壁郡	237	352	10,678	45	30
結城郡	201	303	8,939	44	30
猿島郡	176	258	8,463	48	33
北相馬郡	95	140	4,299	45	31
私 立	20	21	751	38	36

生産動態

本縣重工業界の概況

本県の重工業は四市及びその周辺に多く分布しその規模構成は次の如きで零細企業型態によつて占められ従業員1,000人以上の工場は僅かな十四工場にすぎない。

重工業部門別規模別工場数

規模別 産業別	3人以下	4人~9人	10~19人	20~29人	30~49人	50~99人	100~199人	200~499人	500~999人	1000人以上
金属工業	12	11	7	1	1	1	—	—	1	—
金属製品製造業	85	47	23	3	5	—	—	—	—	—
機械工業	46	55	21	9	8	3	2	1	1	—
電気機械製造業	14	21	25	12	6	6	1	2	—	4
運輸機械器具製造業	94	27	9	3	1	1	—	1	—	—
精密機械器具製造業	54	22	18	2	4	2	1	—	—	—
合計	305	183	103	30	25	13	4	4	2	4

(昭和26年工業調査による)

これらの零細企業は終戦とともに比較的迅速に平和産業に転換したものの所謂ドツチプランによる超均衡予算により不況のどん底に立至つたが幸か不幸か昭和二十五年六月勃發した朝鮮動乱による特需関係と世界的軍拡体制の移行により直接間接に立直りをみせつゝあつたことは事実である。特にこの好影響をうけたのは大工場を中心とする特需産業に関連ある企業であつたことは見逃せない。前掲の工場の産業構成は重工業として見ることは出来るが零細工業の大部分が生活部門の生産であることは周知の事実であるので特需景気が強力に反映したと見ることは行きすぎではあるまいか。

わが國全般の工業の最近の足どりをみると26年8月頃からの軍拡氣構えは正に伴う世界的景氣の中だるみを反映し、下期にかなり明瞭に生産澁滞の傾向がみられたが一応は特需の希望等にささえられて戦乱后急速にのびた生産水準を維持した。これに対し昭和27年当初に東南アジア開發、日米經濟協力、電源開發、再軍備等による一連に工業界にとっては朗報が多かつたか、重工業部門においては電源開發に関連する電気機械を除いては金属工業部門、一般機械、輸送機械ともに若干の上昇を維持したにすぎなかつた。

かくの如く日本の重工業が昭和26年においては曲りなりに特需関係への見越し生産を維持しつづけた。特に電気機械は和戦両面に対応出来るので他の重工業部門よりいちぢるしい傾向がみられた。

第一表(業種別工場数及び生産実績表)に示す如く生産額からみて電気機械器具工業が百億を突破している事実は和戦両面に対応出来る好条件を有していると言ひよう。しかしながら是等の工場は大企業であり一〇〇人以下の中小企業百五十九工場(九八%)がいかなる生産方法によりいかなる品目を生産しているかが問題の焦点になると思う。別表業種別工場数及び生産実績表によると加工專業工場が四十三工場(27%)となり是等は主として大企業に依存する下請工場である四十三工場で加工賃収入一億円強であり延従業員12,177名で年間工場当り二百三十万円という収入によつて工場を維持していることは大工場に依存する中小加工業者の悲劇ではあるまいか。

更にこの悲劇は単に加工業者のみでなくむしろ自らの資力と創意によつて経営している九八%を占める中小企業者に深刻な問題があると考えられよう。資金難、市場の狹隘、原料高製品安等と、もし樂觀材料として希望的観測をしている特需の増大、再軍備コースが実現化したとしても果して現在の設備と資力において中小企業が受入れることが出来るであらうか。重工業部門の生産に列している中小企業の將來は容易ならぬものがあらう。

次表に対する備考

- 1、上記の工場数は昭和27年3月末日現在の工場数である。
- 2、加工專業とあるは他から主要資材の支給を受けて賃加工を行う工場である。
- 3、他業種とあるは機械器具の製造が従である工場を意味する。
- 4、本表における工場は次の如く一定の限界をもおけて調査しているので全重工業部門の構成でないが、しかし本県重工業部門の縮図とみることが出来ると思ふ。

(1) 機械器具の製造を業とする労務者20名以上を有する工場

(2) [特 例]

- (イ) 度量衡計量器 従業者10名以上
- (ロ) 銅合金鑄物 従業者5名以上を有する工場
- (ハ) ダイヤモンド工具 全工場
- (ニ) 自転車及び同部品 従業者10名以上
- (ホ) 可鍛鑄鉄、銑鉄鑄物軽合金鑄物又はダイカスト 従業者10名以上
- (ヘ) 繊維機械の部分品又は附属品 従業者10以上

※ 本調査は昭和二十六年四月以降全く相異した形式によつたため、それ以前の調査結果と比較対照することが不可能である。従つて昭和二十六年四月以降昭和二十七年三月まで一か年間の調査結果である。

第一表 業種別工場数及び生産実績表

産 業 名	工場数	生産金額 (千円)	出荷金額 (千円)	自己消費額金 (千円)	昭和27年3月未 在庫金額 (千円)	振付及 工事金額 (千円)	修理及 加工金額 (千円)	他業種 生産金額 (千円)	外註加工 費及購入 部品費 (千円)	原材料、 燃料、動 力費 (千円)
第一次産業	鉄非物	13	89,334	90,043	230	910	—	—	—	—
	銅鉄製 鑄金造 造屬業	6	68,380	65,036	3,829	544	2,859	35	3,883	56,048
金屬製品	製ば	3	17,813	16,731	—	1,067	—	—	574	9,420
	工具製造業	—	21,787	18,840	—	—	1,754	435	579	9,568
(電氣機械を除く)	原金	4	313,296	240,858	38,124	2,7593	405	1,188	131,056	52,709
	屬加工機	—	1,640	1,640	—	—	588	106	235	550
	農機	3	20,986	20,767	—	2,201	—	—	3,243	9,906
	建設機	3	94,839	90,301	—	6,105	1,496	—	19,875	16,872
	織維機	—	305	246	59	—	—	—	36	42
	産業用機	7	—	—	—	—	—	—	—	—
	シシ及事務用品	1	104,980	91,467	10,698	5,222	301	3,691	11,814	33,858
電氣機器	強電	6	9,713,024	9,091,022	766,444	330,910	—	3,395,689	920,255	4,790,548
	輕電	—	6,250	6,250	—	—	659	—	226	1,020
	電氣通信機器	4	309,292	298,986	5,320	61,284	50	7,292	73,567	35,748
機器製造業	自動車	4	26,055	25,867	—	395	—	255	4,246	11,087
	自轉車、リヤカー、三輪車	3	20,414	20,098	—	417	—	81	6,751	6,337
精密機械	光學・機械	3	21,551	20,690	—	11	—	1,431	4,017	7,147
	度量衡、計量器	5	23,346	23,015	332	29	—	—	1,527	7,047
	その他の機械器具	1	19,411	19,411	—	—	—	120	6,440	7,604
加工專業	43	—	—	—	—	—	103,510	1,716	5,549	
他業種	5	6,906	6,804	—	289	—	374	17,295	2,555	
合計	17	10,879,609	10,148,072	825,036	436,977	3,499	715,254	3,425,643	1,197,217	5,120,019

第二表の1 産 業 別 勞 務 状 況

産 業 名		製 造 部 門			補 助 部 間		
		職 員	勞 務 者	計	職 員	勞 務 者	計
第製 一次 造金 属業	鉄 銅 鑄 造 業	13	693	706	10	31	41
	非 鉄 金 属 鑄 物 製 造 業	9	285	294	4	1	5
	小 計	22	978	1,000	14	32	46
金製 属造 品業	刃 物 手 工 具 製 造 業	8	222	230	—	5	5
	ね ぢ、ば ね "	1	106	107	—	2	2
	小 計	9	328	337	—	7	7
機 械 製 造 業 (電 氣 機 械 を 除 く)	原 動 機 製 造 業	63	1,453	1,516	53	189	242
	農 機 具 "	16	237	253	3	—	33
	建 設、鑛 山、風 水 力 及 び 運 搬 機 械 製 造 業	5	362	367	—	39	39
	織 維 機 械 "	1	14	15	—	1	1
	産 業 用 機 械 "	24	705	729	15	34	49
	ミ シ ン 事 務 用 機 械 "	—	84	84	2	19	21
	機 械 部 品 "	3	135	138	—	2	2
	小 計	112	2,990	3,102	73	284	357
電具 氣製 機造 械器 業	強 電 機 器 製 造 業	4,770	14,865	19,635	2,348	2,374	4,722
	輕 電 機 器 "	7	24	31	—	—	—
	電 氣 通 信 機 器 "	103	1,070	1,173	147	173	320
	小 計	4,880	15,959	20,839	2,495	2,547	5,042
輸器 送具 用製 造機 械業	自 動 車 製 造 業	8	226	234	7	14	21
	産 業 車 輛 "	5	25	30	—	—	—
	自 轉 車、リ ャ カ ー 三 輪 車 "	12	177	189	2	2	4
	小 計	25	428	453	9	16	25
精製 密機 械造 器具 業	光 學 機 械 製 造 業、時 計 "	13	327	340	—	32	32
	度 量 衡 計 量 器 "	6	453	459	—	4	4
	小 計	19	780	799	—	36	36
そ の 他 の 機 械 器 具 製 造 業 加 工 専 業 他 業 種		7	117	124	2	—	2
		125	3,529	3,654	61	120	181
		7	159	166	—	12	12
合 計		5,206	25,268	30,474	2,654	3,054	5,708

※註 第一、二、三、四、半期(昭26.4~27.3)各期末現在における實人員の累計を示す

管 理 部 門			そ の 他 の 業 種			合 計		
職 員	勞 務 者	計	職 員	勞 務 者	計	職 員	勞 務 者	計
114	8	122	—	—	—	137	732	869
31	—	31	—	—	—	44	286	330
145	8	153	—	—	—	181	1,018	1,199
14	1	15	—	—	—	22	228	250
8	—	8	—	—	—	9	108	117
22	1	23	—	—	—	31	336	367
481	82	563	51	201	252	648	1,925	2,573
34	—	34	—	—	—	53	237	290
151	3	154	—	—	—	156	404	560
1	—	1	—	—	—	2	15	17
183	25	208	—	3	3	222	767	989
15	—	15	—	—	—	17	103	120
21	—	21	—	—	—	24	137	161
886	110	996	51	204	255	1,122	3,588	4,710
7,209	1,965	9,174	2,825	4,632	7,457	17,152	23,836	40,988
3	—	3	—	—	—	10	24	34
193	54	247	—	14	14	443	1,311	1,754
7,405	2,019	9,424	2,825	4,646	7,471	17,605	25,171	42,776
36	1	37	—	—	—	51	241	292
3	1	4	—	—	—	8	26	34
25	—	25	—	—	—	39	179	218
64	2	66	—	—	—	98	446	544
22	—	22	—	—	—	35	359	394
43	—	43	—	—	—	49	457	506
65	—	65	—	—	—	84	816	900
15	6	21	—	—	—	24	123	147
216	23	239	1	8	9	403	3,680	4,083
40	—	40	3	101	104	50	272	322
8,858	2,169	11,027	2,880	4,959	7,839	19,598	35,450	55,048

第二表の2 産業別労務状況

産 業 名		労務者期間労働延時間数(時間)		期間給与支拂総額(千円)		期 間 延 支給人員
		常用労務者	臨時労務者	職員及び常 用労務者	臨時労務者	
第製 一 次 金 屬 業	鉄 銅 鑄 造 業	419,000	6,765	13,693	187	2,518
	非鉄金属鑄物製造業	173,294	6,265	6,429	206	943
	小 計	592,294	13,030	20,122	393	3,461
金製 屬 製 品 業	刃物手工工具製造業	144,247	—	2,828	—	746
	ね ぢ、ば ね〃	71,696	21	2,907	70	338
	小 計	215,943	21	5,735	70	1,084
機 械 製 造 業 (電 氣 機 械 を 除 く)	原 動 機 製 造 業	1,013,093	66,144	55,223	1,724	5,075
	農 機 具〃	139,681	7,944	4,611	230	754
	建設及鑛山、風水力運搬 機械製造業	284,555	9,739	19,439	494	1,740
	織 維 機 械 製 造 業	11,382	—	377	—	51
	産 業 用 機 械〃	657,790	36,287	25,408	996	2,904
	ミシン及事務用機械〃	62,938	—	1,519	—	393
	機 械 部 品〃	80,573	—	904	—	454
	小 計	2,250,012	120,114	107,481	3,444	11,371
電器 具 製 造 業 機 械 業	強電機器製造業	16,338,628	869,758	1,773,963	30,796	122,962
	輕電機器〃	20,469	—	738	—	99
	電氣通信機器〃	707,388	10,701	46,415	49,593	5,221
	小 計	17,066,485	880,459	1,821,116	80,389	128,282
輪 送 用 機 械 製 造	自 動 車 製 造 業	169,693	—	5,138	—	887
	産 業 車 輛〃	18,144	—	773	—	102
	自轉車、リヤカー、三輪 車〃	122,646	—	3,002	—	681
	小 計	310,483	—	8,913	—	1,670
精 具 製 造 業 機 械 器	{ 光 學 機 械 〃 } { 時 計 〃 }	217,593	—	5,347	—	1,071
	度 量 衡 計 量 器〃	235,659	13,036	6,277	180	1,523
	小 計	453,252	13,036	11,624	180	2,594
そ の 他 の 機 械 器 具 製 造 業 加 工 専 業 他 業 種		89,233	11,067	2,634	430	434
		2,286,948	16,097	63,781	486	12,177
		176,457	—	5,153	—	940
合 計	21,064,926	1,053,724	2,046,559	85,392	162,013	

第三表 1人1月当りの平均労働時間及び給与額

産 業 名		常用勞務者月 間延時間 (時)	職員及常用勞務 者月間給與 額 円	職員及び常用勞 務者月間支給人 (人)
第製 一 次 造 金 屬 業	鉄 鋼 鑄 造 業	190	5,438	209
	非鉄金屬鑄物製造業	201	6,817	78
	小 計 (平均)	193	5,813	288
金製 屬 製 品 業	刃物手工具製造業	210	3,790	62
	ね じ、ば ね 製 造 業	221	8,605	28
	小 計 (平均)	219	5,290	90
機 械 製 造 業 (電 氣 機 械 を 除 く)	原 動 機 製 造 業	175	10,881	442
	農 機 具 //	196	6,115	62
	建設、鑛山、風水力及運搬 機械 //	233	11,171	145
	織 維 機 械 製 造 業	252	7,392	4
	産 業 用 機 械 //	285	8,749	242
	ミ シ ン、事 務 用 機 械 //	263	3,865	32
	機 械 部 品 //	196	4,427	37
	小 計 (平均)	209	9,452	947
電製 氣 機 械 器 具 業	強 電 機 器 製 造	228	14,426	10,246
	業 輕 電 氣 //	284	7,454	8
	電 氣 通 信 機 器 //	146	8,890	435
	小 計 (平均)	222	14,196	10,690
輸 送 用 機 械 器 具 業	自 動 車 製 造 業	234	5,792	73
	産 業 車 輛 //	232	7,578	85
	自 轉 車、リヤカー、三輪 車 //	228	4,408	56
	小 計 (平均)	232	5,337	139
精製 密 機 械 器 具 業	{ 光 學 機 械 製 造 業 } 時 計 //	202	4,992	89
	度 量 衡 計 量 器 //	171	4,121	126
	小 計 (平均)	151	4,481	216
そ の 他 の 機 械 器 具 製 造 業	加 工 専 業	241	6,069	36
	他 業 種	207	5,237	1,014
		216	5,481	69
合 計 (平均)		198	12,632	13,501

※備考 1. 光学機械と時計製造業は少数のため合算して計上した。
2. 各中分類の小計の平均及び合計の平均は産業別勞務狀況(その二)より算出したものである。

昭和28年1月度

織 維 部 門

(1) 工場、勞務者及び設備運轉狀況

部門別	業種別	工場 數			勞 務 者				設 備								
		全工場	操業	操業度	男	女	計	月間作業時間	機 種	單位	總數	可能	實動	動率%			
	總 計	444	259	58.3	363	1,299	1,662	288,850									
紡 績	屑 紡 績								計	錘	56,824	40,376	18,248	45.2			
		12	7	58.3	30	99	129	21,121	リ	〃	2,616	2,616	840	32.1			
									和	紡 機	〃	54,208	37,760	17,408	46.1		
織 物	計	388	218	56.2	154	619	773	139,065	計	合	1,883	1,788	696	38.9			
	綿織物	23	11	47.8	37	126	163	32,286	廣	巾	〃	550	506	107	21.1		
	絹織物	338	196	58.0	96	414	510	90,358	並	巾	〃	298	297	69	23.2		
	層織物	27	11	40.7	21	79	100	16,421	小	巾	〃	382	351	183	52.1		
									手	織 機	〃	653	634	337	53.2		
製 品	メリヤス製品								計	合	467	334	103	30.8			
		12	12	100.0	43	65	108	18,974	丸	編	〃	45	26	7	26.9		
										靴	下	〃	85	68	25	36.8	
										手	袋	〃	177	165	67	40.6	
								横	編	〃	160	75	4	5.3			
	二次メリヤス製品	1	1	100.0	X	X	X	X	ミ	シ	ン	合	X	X	X	X	
製 品	雜織製品								燃	糸 機	錘	1,969	1,961	527	26.9		
		5	5	100.0	11	27	38	5,835	計	〃	291	291	19	6.5			
									手	動製網機	〃	268	268	16	6.0		
								動	力製網機	〃	23	23	3	13.0			
製 品	縫製品								裁	斷 機	合	29	22	13	59.1		
		22	12	54.5	67	468	535	88,370	ミ	シ	ン	計	〃	1,117	851	297	34.9
										動	力ミシン	〃	837	602	280	46.5	
								足	踏ミシン	〃	280	249	17	6.8			
そ の 他	製綿及び衛生材料	3	3	100.0	58	21	79	15,485	梳	廻 綿 機	合	11	11	7	63.6		
									廻	切 機	〃	26	26	17	65.4		
	麻 網	1	1	100.0	X	X	X	X	紡	機	錘	X	X	X	X		

註 Xはゴジック体の個所に加算した。

(2) 生 産 状 況

部門別	品 目 別	單 位	生 産 高			引 渡 高			月 度 末 在 庫 高		
			当月度	前月度	前月100対比	当月度	前月度	前月100対比	当月度	前月度	前月100対比
紡 績	計 綿 紡 績	封度	21,754	30,700	71	22,145	32,138	69	5,314	5,745	93
		〃	7,100	15,000		7,100	15,000		100	100	
		〃	—	—		—	—		95	95	
		〃	14,654	15,700		15,045	16,838		5,119	5,550	

(2) 生産状況(続)

部門別	品目別	単位	生産高			引渡高			月末在庫高		
			當月度	前月度	前月100対比	當月度	前月度	前月100対比	當月度	前月度	前月100対比
織物	計	平方碼	186,418	159,171	117	192,702	196,211	98	162,923	169,207	96
	綿織物	〃	115,166	82,910		124,833	110,217		86,731	96,398	
	絹織物	〃	11,695	9,594		9,370	6,361		8,970	6,645	
	絹紡織物	〃	15,267	17,976		12,938	14,067		14,651	12,322	
	和紡織物	〃	28,484	34,220		32,062	46,288		43,133	46,711	
	合成繊維織物	〃	15,806	14,471		12,686	16,107		6,617	3,497	
麻織物	〃	—	—	813	3,171	2,821	3,634				
製	計	打	6,674	6,654	100	6,303	7,175	88	3,631	3,260	111
	手袋	〃	3,727	3,672		2,920	3,980		1,623	816	
	靴下	〃	2,051	1,749		2,325	1,900		1,795	2,069	
	肌着	〃	856	1,174		1,017	1,215		170	331	
	その他	〃	40	59		41	80		43	44	
メリヤス生地	封度	3,610	5,230	69	4,131	5,754	72	3,012	3,533	85	
雑織維製品	計	封度	3,219	4,041	80	7,885	8,276	95	6,217	5,365	116
	漁網	〃	2,419	3,041		4,145	5,187		3,897	4,055	
	漁具糸	〃	800	1,000		3,740	3,089		2,320	1,310	
縫製品	計	点	1,696	3,690	53	1,606	3,820	46	1,165	1,075	117
	学校服	〃	367	143		168	147		319	120	
	作業服	〃	3,859	9,916		3,859	9,916		10	10	
	乳児及子供服	〃	548	2,756		624	3,129		397	473	
	既成服	〃	4,410	9,868		4,474	9,811		762	826	
	布帛肌着	〃	4,288	4,048		3,105	5,494		6,678	5,495	
その他	〃	1,058	—	1,036	350	22	—				
その他	麻絹	封度	X	X	X	X	X	X	X	X	
	製綿及衛生材料	封度	135,673	125,043	109	143,743	116,550	123	17,230	25,300	68

註 縫製品中、学校服、作業服、制服、乳児及子供服、既成服は1着2点として換算した。

(3) 生産の分析

業種別	単位	一工場当り生産高		1労働者当り生産高		業種別	単位	一工場当り生産高		1労働者当り生産高	
		当月	前月	当月	前月			当月	前月	当月	前月
屑紡績	封度	3,108	4,386	169	246	屑織物	平方碼	2,589	2,140	285	290
綿織物	平方碼	10,470	6,909	707	488	メリヤス製品	打	513	512	45	44
絹、絹紡織物	〃	138	147	53	56	製綿	封度	45,224	41,681	1,717	1,624

雜 貨 部 門

昭和28年1月度分

業 種	区 分			單 位	工 場 數			生 産				出 荷 數 量			
					對 象	操 業	休 止	數 量	前 月 對 比	金 額 円	前 月 對 比	輸 出	前 月 對 比	國 内	前 月 對 比
	製 品 名	製 品 名	製 品 名												
玩 具	木 製 玩 具	紙 製 玩 具	金 屬 玩 具	個	4	4	—	50	166	15,000	166	—	—	50	166
	金 屬 玩 具	金 屬 玩 具	金 屬 玩 具	個	4	4	—	41,268	128	1,203,255	78	35,112	163	6,156	57
革 靴	男 子 靴	女 子 靴	靴 他	足	5	5	—	161	74	—	—	—	—	141	63
	靴	靴	靴	足	5	5	—	147	155	—	—	—	—	126	117
	靴	靴	靴	足	5	5	—	12	60	—	—	—	—	8	44
漆	食 器 屬 製 他	金 木 屬 製 他	金 木 屬 製 他	個	—	—	—	—	—	—	—	—	—	—	—
	容 器 屬 製 他	金 木 屬 製 他	金 木 屬 製 他	個	—	—	—	—	—	—	—	—	—	—	—
器	藝 術 品 屬 製 他	金 木 屬 製 他	金 木 屬 製 他	個	—	—	—	—	—	—	—	—	—	—	—
	食 卓 子 類	金 木 屬 製 他	金 木 屬 製 他	個	—	—	—	—	—	—	—	—	—	—	—
金 洋 食 器	ス フ ナ	プ オ イ	—	打	—	—	—	—	—	—	—	—	—	—	—
	ス フ ナ	プ オ イ	—	打	1	1	—	X	—	X	—	—	—	X	—
陶 磁 器	電 氣 用 品	飲 食 玩 具	置 物 の 他 品	瓦	25	18	7	22,999	87	8,046,793	84	—	—	22,999	87
	器	器	器	瓦	25	18	7	14,470	56	262,500	56	—	—	20,090	79
	器	器	器	瓦	—	—	—	—	—	—	—	—	—	—	—
	器	器	器	瓦	25	18	7	145,407	91	999,318	55	—	—	18,469	72
赤 煉 瓦	瓦	瓦	瓦	瓦	25	18	7	6,800	72	7,300	80	—	—	7,010	72
	瓦	瓦	瓦	瓦	5	2	3	X	—	X	—	—	—	X	—

註 { 前月繰此は前月を100とする。
 製品別の工場数は延工場である。
 調査対象工場は…漆器、金属洋食器、赤煉瓦は全部
 玩具、陶磁器は5人以上の従業者を有する工場
 革靴は3人以上の従業者を有する工場である。

機 械 鑄 物 部 門

昭和28年1月分

製 品 名	工 場 數		月 間 生 産 高 (kg)	前 月 100 對 比	月 間 出 荷 額		月 末 在 庫 高	前 月 100 對 比
	對 象	操 業			數 量 (kg)	金 額 (千円)		
鋁 鉄 鑄 物	11	11	94,532	77	88,316	5,630	16,703	79
製 品 名	對 象	操 業	月 間 生 産 高 (kg)	前 月 100 對 比	數 量 (kg)	金 額 (千円)	月 末 在 庫 高	前 月 100 對 比
鋼 合 金 鑄 物	8	8	15,603	98	15,068	5,127	1,649	143

※本表の工場数は下記の定義に基づいたものである。鋁鉄鑄物を主として製造する場合は従業者10名以上
 鋼合金鑄物を主として製造する場合は従業者5名以上を有する工場が対象となっている。

労働

指定統計
第七号

毎月勤労統計調査結果速報

(昭和27年11月分)

昭和28年2月1日

労働省大臣官房労働統計調査部
茨城縣

……結果概況……

1、平均賃金の推移
10月分県下全産業及製造業における一人当たり平均現金給与額は

全産業 1,2606円対前月比増 158円1.3%
製造業 13,287円〃〃〃 503円3.9%

このうち「まづて支給する給与」は

全産業 12504円増140円対前比 1.1%
製造業 13252円増482円〃〃〃 3.6%

となり10月分は増加となつた。現金給与額において158円の増加はベースアップと特別に支払れた給与の増加のために各産業ともすべて増加となつた。10月においては F20.35.Hのみの増加であつたが11月においては前月に期末手当のあつてH業は4050円G業は1070円の減少となつた。又F36業は1.170円35業は585円の生産向上のために増加となつた。これを前年同月から見ると現金給与総額において12%1678円増製造業においても12%2421円(増)と同様の増加比率である。

2、平均労働時間数

全産業 194.0時間対前月比減0.4時間 0.2%
製造業 199.3〃〃〃〃〃〃〃増5.3時間 2.7%

となり全産業において減少したのはH業において

2日の操業日が減少したためである。この理由は保険募集期間終了のためと銀行の臨時休業のためであるが、製造業において反対に2.7%の操業増加であるために全産業の減少は0.2%に留つた。

3、平均出勤日数の推移

全産業 23.7日対前月比減0.2
製造業 23.7日〃〃〃〃〃 0.3

で本月は日曜日が一日多かつたのとH業において臨時休業2日があつたために減少となつた。

4、雇用の傾向と労働異動

本月末推計労働者数は51,612人(男41,748人女9,864人)で前月に比して171人(男191人増女20人減)である前月は738人の増加であり更に各業界とも活況を呈して來た事を示している。

	前月	本月
入職率	全産業 2.6	1.5
	製造業 2.3	1.4
離職率	全産業 4.3	1.2
	製造業 7.6	1.4

となり安定した形態を示し離職率に比して入職率は良好である。

第1表 産業別給与別常用労働者の一人平均月間現金給与額及産業別臨時及日雇労働者の一人平均賃金額

	臨時及日雇労働者の一人一日平均賃金額	きまづて支給する給与			特別に支拂れた給与			現金給与額		
		男子	女子	総数	男子	女子	総数	男子	女子	総数
総数	円 261	円 14,044	円 5,984	円 12,504	円 119	円 32	円 102	円 14,163	円 6,016	円 12,606
D 鉱業	284	13,335	4,893	12,412	338	110	313	13,673	5,003	12,725
F 製造業	279	15,948	5,680	13,252	37	11	35	35,985	5,691	13,287
20 食料品製造業	214	13,710	4,789	11,463	—	—	—	13,710	4,789	11,463
22 紡織業	134	9,183	4,123	4,960	103	19	33	9,286	4,142	4,993
35 機械製造業	233	15,361	6,491	14,634	—	—	—	15,361	6,491	14,634
36 電気機械器具製造業	376	18,371	7,775	16,567	—	—	—	18,371	7,775	16,567
G 卸賣及小賣業	185	11,618	6,185	10,718	—	—	—	11,618	6,185	10,718
H 金融及保険業	171	15,058	8,262	13,089	97	64	88	15,155	8,326	13,177
J 運輸通信業及その他の公益事業	223	12,082	7,324	11,474	70	50	68	12,152	7,374	11,542

第2表 産業別給与別管理事務及技術労働者の一人平均月間現金給与額

	きまつて支給する給与			特別に支拂れた給与			現金給与額		
	男子	女子	総数	男子	女子	総数	男子	女子	総数
総数	円	円	円	円	円	円	円	円	円
D 鑛業	14,894	5,965	13,358	618	136	536	15,512	6,101	13,893
F 製造業	20,288	7,785	17,708	27	7	23	20,315	7,792	17,731
20 食料品製造業	16,664	6,956	14,354	—	—	—	16,664	6,956	14,354
22 紡織業	11,267	5,213	9,296	—	4	4	11,267	5,217	9,300
35 機械製造業	18,993	6,174	16,782	—	—	—	18,993	6,174	16,782
36 電氣機械器具製造業	22,310	8,808	19,796	—	—	—	22,310	8,808	19,796

第3表 産業別性別生産労働者の一人平均月間現金給与額

	きまつて支給する給与			特別に支拂れた給与			現金給与額		
	男子	女子	総数	男子	女子	総数	男子	女子	総数
D 鑛業	円	円	円	円	円	円	円	円	円
坑内	13,093	4,578	12,251	294	102	275	13,387	4,680	12,526
坑外	14,843	—	14,843	336	—	336	15,179	—	15,179
F 製造業	9,124	4,578	7,923	200	102	174	9,324	4,680	8,097
20 食料品製造業	13,939	5,084	11,396	50	13	40	13,989	5,061	11,456
22 紡織業	12,571	4,035	10,377	—	—	—	12,571	4,035	10,377
35 機械製造業	7,328	4,072	4,394	103	19	37	7,431	4,091	4,431
36 電氣機械器具製造業	14,083	6,982	13,762	—	—	—	14,083	6,982	13,762
	16,017	7,034	14,576	—	—	—	16,017	7,034	14,576

第4表 産業別性別時間別、常用労働者の一人平均月間実労働時間数及産業別性別常用労働者の一人平均月間出勤日数

	所定内労働時間数			所定外労働時間数			総実労働時間数			出勤日数		
	男子	女子	総数	男子	女子	総数	男子	女子	総数	男子	女子	総数
総数	時	時	時	時	時	時	時	時	時	日	日	日
鑛業	176.6	174.9	176.2	20.2	7.9	17.8	196.8	182.8	194.0	23.8	23.2	23.7
F 製造業	168.1	161.4	167.4	18.6	5.9	17.2	186.7	167.3	184.6	23.4	22.3	23.3
20 食料品製造業	177.6	177.4	177.6	26.8	7.6	21.7	204.4	185.0	199.3	23.9	23.2	23.7
22 紡織業	185.6	190.5	186.9	31.1	7.6	25.2	216.7	198.1	212.1	25.5	24.5	25.2
35 機械製造業	187.3	181.2	182.2	10.9	5.7	6.6	198.2	186.9	188.8	23.4	22.9	23.0
36 電氣機械器具製造業	195.3	202.9	195.9	41.0	12.6	38.7	236.3	215.5	234.6	24.9	25.3	24.9
G 卸及小賣業	177.7	174.4	177.1	29.7	10.2	26.4	207.4	184.6	203.5	24.0	23.5	23.9
H 金融及保険業	177.7	175.2	177.3	10.8	12.1	11.0	188.5	187.3	188.3	24.6	23.8	24.5
J 運輸通信業及その他の公益事業	159.2	152.3	157.2	6.8	8.8	7.4	166.0	161.1	164.6	23.1	22.3	22.9
	182.8	179.1	182.3	14.0	9.3	13.4	196.8	188.4	195.7	23.9	23.9	23.9

第5表 産業別性別時間別管理事務及び技術労働者の一人平均月間実労働時間数及び産業別性別管理事務及び技術労働者の一人平均月間出勤日数

	所定内労働時間数			所定外労働時間数			総実労働時間数			出勤日数		
	男子	女子	総数	男子	女子	総数	男子	女子	総数	男子	女子	総数
総 数	時	時	時	時	時	時	時	時	時	日	日	日
D 鉱 業	183.6	164.2	180.3	16.7	6.3	14.8	200.3	170.5	195.1	25.7	23.1	25.2
F 製 造 業	179.8	174.9	178.8	23.4	10.9	20.8	203.2	185.8	199.6	24.3	23.4	24.1
20 食 料 品 製 造 業	191.3	198.5	193.0	27.5	12.0	23.8	218.8	210.5	216.8	26.0	26.1	26.0
22 紡 織 業	195.6	187.8	193.0	5.9	24.4	11.9	201.5	212.2	204.9	24.5	23.5	24.1
35 機 械 製 造 業	200.2	202.4	200.6	35.2	11.4	31.1	235.4	213.8	231.7	25.4	25.2	25.3
36 電 氣 機 械 器 具 製 造 業	178.3	172.0	177.1	26.7	11.4	23.9	205.0	183.4	201.0	24.1	23.1	23.9

第6表 産業別性別時間別生産労働者の一人平均月間実労働時間数及び産業別性別生産労働者の一人平均月間出勤日数

	所定内労働時間数			所定外労働時間数			総実労働時間数			出勤日数		
	男子	女子	総数	男子	女子	総数	男子	女子	総数	男子	女子	総数
総 数	時	時	時	時	時	時	時	時	時	日	日	日
D 鉱 業	165.7	160.6	165.2	18.9	6.1	17.6	184.6	166.7	182.8	23.1	22.0	23.0
坑 内	166.7	—	166.7	14.4	—	14.4	181.1	—	181.1	22.6	—	22.6
坑 外	163.5	160.6	162.7	29.0	6.1	22.9	192.5	165.7	185.6	24.2	22.0	23.6
F 製 造 業	176.6	178.1	177.0	28.3	6.6	22.1	204.9	184.7	199.1	23.7	23.2	23.6
20 食 料 品 製 造 業	183.5	187.8	184.6	32.5	6.1	25.7	216.0	193.9	210.3	25.3	23.9	24.9
22 紡 織 業	180.0	180.8	180.8	15.4	4.8	5.9	195.4	185.6	186.7	22.5	22.8	22.8
35 機 械 製 造 業	193.6	203.7	194.1	43.1	14.5	41.8	236.7	218.3	235.9	24.7	25.5	24.8
36 電 氣 機 械 器 具 製 造 業	177.3	176.1	177.1	31.6	9.3	28.0	208.9	185.4	205.1	23.9	23.8	23.9

第7表 産業別性別常用労働者の月末及減少増加推計労働者及び産業別臨時及び日雇労働者の月間推計延人員

	前月末労働者数			本月の減少労働者数			本月中の増加労働者数			本月末労働者数			臨時及び日雇労働者の週間延人員
	男子	女子	総数	男子	女子	総数	男子	女子	総数	男子	女子	総数	
総 数	人	人	人	人	人	人	人	人	人	人	人	人	人
D 業	41,557	9,884	51,441	419	205	624	610	185	795	41,748	9,864	51,612	63,238
F 製 造 業	9,665	1,200	10,865	125	32	157	191	28	219	9,731	1,196	10,927	10,723
20 食 料 品 製 造 業	17,553	6,273	23,826	183	147	330	209	133	342	17,579	6,259	23,838	36,281
22 紡 織 業	740	252	992	8	5	13	5	1	6	737	248	985	9,059
22 紡 織 業	426	2,222	2,648	7	79	86	12	31	43	431	2,174	2,605	247
35 機 械 製 造 業	1,459	127	1,586	28	—	28	25	3	28	1,456	130	1,586	3,805
36 電 氣 機 械 器 具 製 造 業	8,394	1,740	10,134	41	18	59	83	9	92	8,436	1,731	10,167	9,454
G 卸 賣 及 小 賣 業	1,465	259	1,764	15	7	22	24	3	27	1,474	295	1,769	7,924
H 金 融 及 保 險 業	820	339	1,159	12	6	18	8	—	8	816	333	1,149	21
J 運 輸 通 信 及 び そ の 他 の 公 益 事 業	12,054	1,773	13,827	84	13	97	178	21	199	12,148	1,781	13,929	8,289

第8表 産業別性別管理事務及び減少増加推計労働者数

	前月末労働者数			本月中の減少労働者数			本月中の増加労働者数			本月末労働者数		
	男子	女子	総数	男子	女子	総数	男子	女子	総数	男子	女子	総数
総 数	人	人	人	人	人	人	人	人	人	人	人	人
D 鉱 業	1,311	285	1,596	14	13	27	13	—	13	1,310	272	1,582
F 製 造 業	5,566	1,450	7,016	40	21	61	38	17	55	5,564	1,446	7,010
20 食 料 品 製 造 業	204	63	267	—	—	—	1	1	2	205	64	269
22 紡 織 業	202	98	300	1	1	2	2	1	3	203	98	301
35 機 械 製 造 業	379	78	457	—	—	—	—	1	1	379	79	458
36 電 氣 機 械 器 具 製 造 業	3,143	723	3,866	6	6	12	19	5	24	3,156	722	3,878

第9表 産業別性別労働者の月末及減少増加推計労働者数

	前月末労働者数			本月中の減少労働者数			本月中の増加労働者数			本月末労働者数		
	男子	女子	総数	男子	女子	総数	男子	女子	総数	男子	女子	総数
総 数	人	人	人	人	人	人	人	人	人	人	人	人
D 鉱 業	8,354	915	9,269	111	19	130	178	28	206	8,421	924	9,345
坑 内	5,790	—	5,790	87	—	87	142	—	142	5,845	—	5,845
坑 外	2,564	915	3,479	24	19	43	36	28	64	2,576	924	3,500
F 製 造 業	11,987	4,823	16,810	143	126	269	171	116	287	12,015	4,813	16,828
20 食 料 品 製 造 業	536	189	725	8	5	13	7	—	4	532	184	716
22 紡 織 業	224	2,124	2,348	6	78	84	10	30	40	228	2,076	2,304
35 機 械 製 造 業	1,080	49	1,129	28	—	28	25	2	27	1,077	51	1,128
36 電 氣 機 械 器 具 製 造 業	5,251	1,017	6,268	35	12	47	64	4	68	5,280	1,009	6,289

第10表 勞務者別性別建設業常用勞務者一人平均月間現金給与額実労働時間数出勤日数並びに月末及び減少増加推計労働者並びに臨時及日雇労働者の一人一日平均賃及月間推計延人員

	きまつて支給する給	特別支給された給	現金給与総額	所定内労働時間数	所定外労働時間数	総実労働時間数	出勤日数	前月末労働者数	本月中の減少労働者数	本月中の増加労働者数	本月末労働者数	
								人	人	人	人	
全常用労働者	男子	8,097	770	8,867	179.5	4.8	184.3	22.7	2,655	246	238	2,647
	女子	4,313	233	4,546	194.2	2.9	197.1	24.4	269	21	66	314
	総数	7,696	713	8,409	181.0	4.6	185.6	22.9	2,924	267	304	2,961
管理事務及技術労働者	男子	10,201	1,091	11,292	198.7	7.4	206.1	25.4	802	7	23	818
	女子	4,868	233	5,121	195.4	3.2	198.6	24.7	133	2	10	141
	総数	9,449	1,010	10,459	198.8	6.8	205.6	25.4	935	9	33	959
常用作業労働者	男子	7,157	572	7,729	170.9	3.7	174.6	21.5	1,853	239	215	1,829
	女子	3,844	—	3,844	193.2	2.7	195.9	24.2	136	19	56	173
	総数	6,870	572	7,442	172.8	3.6	176.4	21.7	1,989	258	271	2,002
臨時及日雇労働者	一人一日平均賃金						月間推計延人員					
	213円						68,688人					

●第五十六回定例地方事務所調査
課長及び第四十五回定例四市統
計主任連絡會議

地方事務所調査課長會議は二月十日、四市統計主任連絡會議は二月十六日何れも午前十時から統計館において次の事項について開催された。

課長挨拶要旨

工業調査につきましては着々進められておられること、存じますが、更に一層の完璧を期して参りたいと存じます。昭和二十八年度は調査課関係事業で新規のものはありませんが本年度は全果的調査統計指導員並びに調査員の講習会或いは研究会等を行うべく企画したいと思ひます。

計統協会関係では大休市町村の負担金が昨年通り決定を見たのでこの枠内において極力有効な事業を推進して行きたいと思ひます。先づ第一に月刊茨城調査時報(茨城統計改め)の復刊であります。既に一月号より発刊することになつたのであります。

第二は統計優良先進地視察を実施したいので各郡市支部においても予算的に御協力をお願いしたい。

なお各郡市支部に対する補助はつとめて各事業の形で還元して行きたいと思ひます。次に県治調査のうち県民所得の推計と県失業人口の推計を着々進めているのでこの結果を早急に発表できるよう努力して行きたいと考えております。

會議事項

◀画企資料係関係 山中課長補佐より説明

(1) 各省における昭和二十八年度事業の概要について

(2) 統計書の編纂(茨城統計の復刊)等について

◀県勢調査係関係 大録係長より説明

県民所得調査の推計について

商工調査係関係 中島係長より説明

(1) 昭和二十七年工業調査審査取まとめについて

(2) 昭和二十七年商業調査の結果概要について

◀人口調査係関係 照山係長より説明
失業人口の推計について

◎調査員大会の開催

▲鹿島郡

昭和二十七年十二月十七日、鹿島町に於て、地方事務所及び統計協会鹿島郡支部共催、調査員及び関係者約300名参集、町村長その他來賓多数臨席した。

表彰を受けた功勞者岩崎嘉平氏外13名、

▲久慈郡

昭和二十八年一月十七日太田町に、十八日は大子に、地方事務所、統計協会久慈郡支部の共催調査員及び関係者太田町約500名大子町約200名参集、何れも関係町村長その他來賓多数臨席。

表彰された功勞者古市昇氏外38名

▲多賀郡と日立市

昭和二十八年二月十八日、多賀町において、地方事務所、日立市統計協会日立多賀郡支部の共催、調査員及び関係者約300名参集、市町村長その他來賓多数臨席した。

表彰を受けた功勞者遠藤辰男氏外27名。

この各大会は盛會を極めたが、県調査課では統計図表の移動展を併催して統計思想の普及と統計教育に一役を担い大きな成果をおさめた。

◎小賣物価統計調査

関東甲信靜ブロック會議

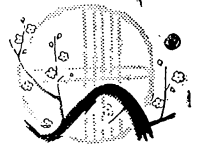
二月六日埼玉県浦和市共立會館で開催

総理府統計局では小賣物価統計調査の調査項目のうち家賃について、その調査客体を拡充して調査結果の精度を高めるため、この要領を改正して本年三月から実施することになつたので、二月六日浦和市共立會館において小田原登志郎調査部長出席のもとに都県の関係者50名が参會して、打合會議が開催され、本県からは村田調査課長、岡野主事が出席した。

着 近 目 録 書

(昭和28年1月15日現在)

圖 書 名	年月日	作 成 者 名	圖 書 名	年月別	作 成 者 名
海外經濟統計月報	NO15	經濟審議庁調査部統計課	長野縣統計書	25年度	長野縣統計課
日本經濟指標	11月	〃 〃	労働統計調査年報	26年	労働省統計調査部
昭和26年度都民分配所得推計結果		東京都総務局統計經濟統計課	北海道消費実態調査報告	6月	北海道統計課
消費実態調査報告	10月	統計局	労働力調査報告	9月	統計局調査部
昭和27年5月分消費實態調査報告		北海道総務局統計課	統計	12〃	日本統計協會
兵庫縣々民所得調査報告書	25年	兵庫縣統計課	調整報告總括表	11月30日現在	統計基準部
縣民個人所得推計報告	26年	〃 〃	統計情報	12月	〃
縣民所得推計調査	〃	〃 〃	機械統計速報	11〃	通産省調査統計部
氣象旬報	12月中旬	鹿兒島縣統計調査課 茨城縣氣象通報連絡會	運輸月報報	9〃	運輸大臣官房企画課
運輸月報	8月	運輸省	東京郵政月報	1月	東京郵政局
鐵道統計年報	26年	日本國有鐵道	枋木縣統計書	27年度	枋木縣統計課
東京郵政統計月報	12月	東京郵政局	農家經濟調査資金概況表	26年-27年	農林省茨城統計調査事務所
要 覽		工業技術員地質調査所	北海道消費實態調査報告	8月	北海道統計課
赤城火山熔岩の研究		〃 〃	毎月勤勞統計地方調査結果速報	11〃	廣島縣〃
北海道侏羅系の地質伊豆大島源火山における動測定並に時間的變化		〃 〃	〃 〃	10〃	秋田〃
地質調査所月報	第3卷10号	〃 〃	〃 〃	10〃	奈良縣調査課
地質調査所出版物目錄		〃 〃	氣象月報	11月	福井縣統計課
會議所月報	12月	大坂商工會議所	福井縣々民所得推計報告	昭和25年	日立天氣相談所
統計月報	27年	京都府統計課	織維月報	11月	福井縣統計課
秋田縣勢要覽	11月	秋田縣〃	會議所月報	1月	通商産業大臣官房調査統計部
埼玉縣統計月報	27年	埼玉縣統計協會	金融經濟	第17	大坂商工會議所
山口縣統計月報	第10号	山口縣統計課	岐阜縣生産縣民所得推計結果	11月	金融經濟研究所
統計神奈川	VOL4 NO12	神奈川縣統計調査課	商業統計速報	11〃	岐阜縣統計課
古河市勢要覽	12月	古河市總務課	商業統計調査の結果概要	11〃	文部省〃
統計の泉	12月刊	熊本縣統計協會	教育統計	昭和26年	通産省商業〃
熊本縣勢要覽	27年版	〃 統計課	小賣物價統計調査報告	第20号	文部省〃
神奈川縣勢要覽	〃	神奈川縣統計調査課	福井労働	10月	統計局
岐阜縣統計月報	12月	岐阜縣統計課	主要纖維製品地域別月別統計表	1月	福井縣統計課
統計月報	12〃	總理府統計局	労働力調査綜合報告書	4月-6月	通産省
自治春秋	1〃	第一法規出版株式會社	日民登録附帶人口調査報告	11月	統計局
統計鹿兒島	12〃	鹿兒島縣統計調査課	鐵道統計月報	9月	埼玉縣
統計春秋	12〃	福島縣統計課	〃 〃	10〃	日本國有鐵道
大坂の統計	12〃	大坂府〃	雜貨統計月報	10〃	〃
11,12月の統計		秋田縣〃	氣象旬報	10〃	通産省調査統計部
統計時報	12〃	愛知縣〃	消費實態調査報告	1月上旬	茨城縣氣象通報連絡會
和歌山縣統計書	26年版	和歌山縣〃	專賣統計月報	7月	北海道統計課
若越の統計	26号	福井縣統計協會	東京通産情報	9〃	日本專賣公社水戸地方局
統計德島	12月	德島縣〃	機械統計月報	NO38	東京通商産業局
統計東京	創刊号	東京都統計部	都道府縣別集計結果表	10月	通産省調査統計部
和歌山縣統計月報	11月	和歌山縣統計協會	通産統計月報	10〃	〃 〃
青森の姿	27年	青森縣統計課	鉾山製鍊統計月報	12〃	〃 〃
統計月報	10月	鳥取縣統計協會	本邦鐵業の趨勢	10〃	〃 〃
弘報だより	27年	農林省弘報課	國勢調査報告(鳥取)	昭和25年	〃 〃
交 流	1月	山梨縣統計協會	衛星都市実態調査	第7卷	總理府統計局
			議會月報	10月8,9,10月	茨城縣綜合開發審議室 茨城縣議會



文藝

俳句

村田 清四郎

早春の城址めぐりて歌碑に佇つ

山羊の仔をつなげる藪の冬椿

川柳

緋 郎

梅見頃街路の幅を酒に酔い

南 風 子

水戸の梅稚客迎えに仮ホーム

梅ヶ香が誘ふて友の久しぶり

— 編 集 後 記 —

- ようやく第一号を印刷に廻したと思つたら、もう次の分を始めねばならないのである。何せ第一号の始まりが色々の事情でおくれたので、やむを得ないが？資料を頼んで歩つたり、集めたり、色々と注文もあつたり、資料提出がおくれたり、等々その他編集もなかなかつらいものである。そういうつらさを経て出来上つたものを見ると、よく出来れば出来たなりに？拙いければ拙いなりに編集の苦勞もすっかり忘れられて、人知れず何ともいられない楽しい気がせないでもない。
- 本号では間に合はなかつたが次号からでも「市町村便り」の欄を設けて各支部における研究會の状況や研究事項、御意見その他を登載することにしたいから、奮つて御投稿をおまちしております。
- 表紙については、あれ、これと本誌の名題とともに色々考えたが、水戸は梅の名所であるから、その梅花を象どつたものをとということに落付いたので、それを図表化しました。
- 文芸……俳句の住谷光窓氏は、都市計画課々長補佐の住谷齡嗣さんであり、村田清四郎氏は西茨城地方事務所調査課長さんであります。川柳の南風子氏は県調査課長（医博）村田眞道氏、緋郎氏は縣調査課々長補佐山中平守氏であります。各位の御協力に感謝し、御紹介申し上げます。
- 本誌の編集には小生素人であり、かつはじめのため、内心ビクビクしながらも一生懸命「よいもの」をと努力はしているが、まだまだ御期待に、そいうることの遠いのを恐縮しております。
愛の御叱正と御鞭轡をお願いしてやみません。（鈴木生）

● 投稿 観 迎 ●

本誌の文藝欄は何となく、さびしいような気がします。それは皆様の御寄稿がないからであります。

どうか皆様の御協力によつて、小話、詩、短歌、俳句、川柳などを、のせて拡張していきたいと計畫しております。何卒御投稿して下さい。おまちしております。

茨城調査時報 第2号

昭和28年2月20日 印刷
昭和28年2月25日 発行 (毎月1回25日発行)

水戸市北三の丸
茨城縣統計協會副會長

発行人 村田眞道

水戸市北三の丸

発行所 茨城県総務部調査課内
茨城県統計協會

水戸市新町一三一

印刷所 東陽印刷株式会社