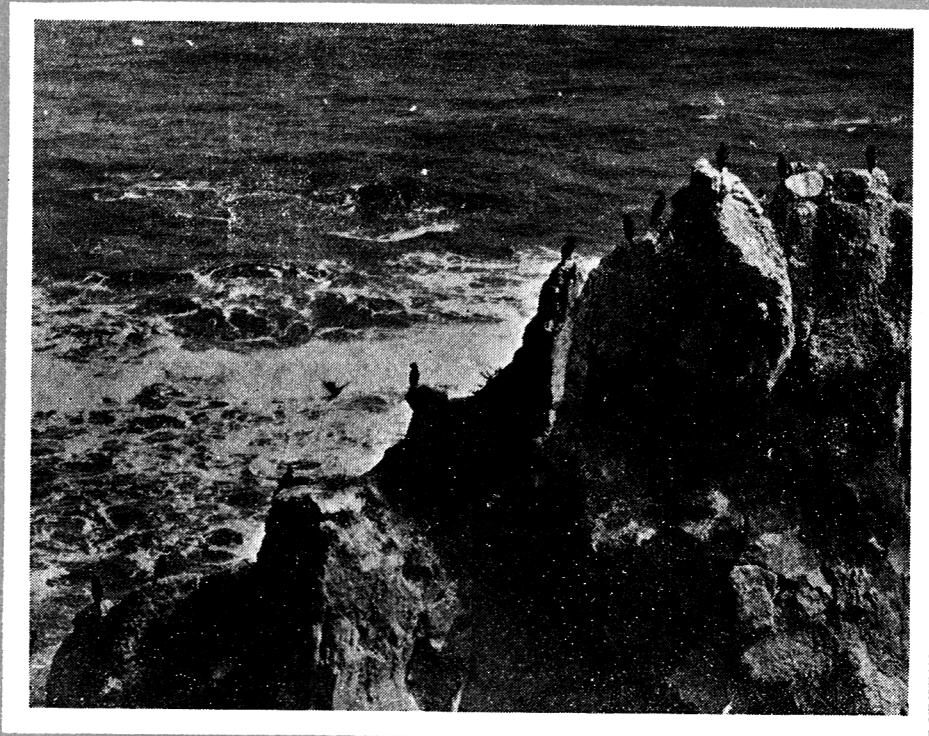


茨城調査時報



目次

| | |
|----------------------|----|
| 昭和30年国勢調査をかえりみて | 2 |
| 昭和30年国勢調査結果速報(その1) | 4 |
| 昭和29年工業統計調査結果速報(その2) | 5 |
| 昭和29年商業調査の結果概要(その8) | 11 |
| 米の事前売渡申込順調に進む | 15 |
| 〔随想〕県統計の境界領域 | 16 |
| 毎月勤労統計調査結果速報 | 17 |
| 生産動態調査結果 | 21 |
| 統計用語の解説・編集室 | 25 |
| だまされたウサ吉 | 26 |

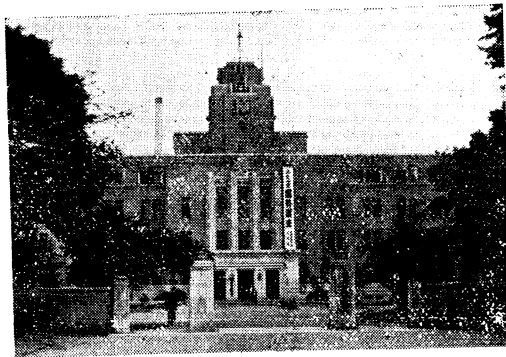
1955.11



(県庁前通りの福祉茨城公示板)



(茨城町における国勢調査票の互審会風景)



(県庁正面玄関の懸垂幕)



(日立市多賀町における調査員の世帯訪問)



(国勢調査の宣伝カー)

昭和30年国勢調査をかえりみて

茨城県実施本部

昨年秋から国勢調査区設定の準備を進めて来た昭和30年国勢調査も、県内約 8,500名の国勢調査員及び市町村指導員を総動員して、ここにめでたく調査を完了することができたのは、誠に喜ばしいことであります。このたびの調査は予算や人員などの苦しい条件と相まって、調査票(7)欄以降における就業状態調査の複雑さのために、調査員の指導に当つては、相当の混乱を招いた地区もあつたのではないかと思います。しかし統計関係者各位の深い理解と積極的な御協力によつて、多くの困難な条件を克服し、ここに立派な成果を取ることができたわけであり、県としてはこれら関係者の皆様に対し、心から感謝の意を表する次第であります。

ここで本調査の足跡をかえりみて、特に感じたことを少しまとめて見ましょう。先づ何といつても、第1に今回の調査については、調査区の設定手続以外の具体的な実施要領が、なかなか決定されないうちに、地方においては、そのスタートが大変遅れたわけであり、これは調査の進捗に大きな影響を与えたことは、否定できない事実でありましょう。この理由は国会における予算の議決が遅れたためと思われ、このため市町村指導員に至るまでの指導打合がどうしても遅れがちになり、掘下げた研究が十分できなかつた。ましてこれが調査員の段階に至つては、尚更のことでありました。

第2は、調査の場所における〔世帯〕と、〔世帯にふだん住んでいる人〕を決定するための原則である3ヶ月以上住んでいるか、あるいは3ヶ月以上にわたつて住もうと思つている人の判断がなかなかできなかつたことでありましょう。これは3ヶ月という期間が余りにも短い、具体的に個人の家庭に入ると、どうしても本人の意志が相当あいまいなものになるおそれが多分にあるからです。このためにどうしても重複や脱漏が出てくることになるわけです。特に船舶乗組員の場合は、船舶の定義を噸数とか、種類などではつきりすべきであると思ひます。又刑務所や拘留所、少年院などに収容されている未決監の場合にも、彼等のいう自宅が本当に存在するか、どうか全く疑問でありますから、未決の者でも既決監と同様に、やはり収容先で申告させるのがよいと思ひます。

次に普通世帯にいる住込の雇人が、主人の家族と同様の扱いを受けておるか、いないかの判断をするためには、もつと具体的な基準を示すべきではないでしょうか？ただ単に食付給料の住込人は、その主人の〔普通世帯〕に含めるといつても、その食費の定義があいまいである場合

は、どうしても判断しにくくなります。これらの点を考えても、私たちは常住地主義調査の欠陥をいかに補正して行くべきかを、今後大いに考究する必要があるわけです。

第3には、調査票の記入について観察すると、先づ第1欄から第6欄までの自計申告欄(世帯主記入)は、大して難解な点も少いので、記入違いは殆どなかつたようであり、ただ極く一部のものには、〔姓〕や生年月日の〔年号〕を〔ノ〕としたり、〔世帯主との続柄〕で「孫」、「祖父(母)」、「義父(母)」などと記入したものがあつたようです。又〔男女の別〕や〔配偶の關係〕、〔国籍〕などの欄を記入しなかつたものがほんの少しありました。

次に第7欄から第13欄までの他計申告欄(調査員記入)については、昭和16年末までに生れた世帯員の就業状態(9月24日から30日まで)のありのままを、記入することになつていましたが、これはどうしても多種多様の産業及び職業分類の複雑さを伴うので、相当の記入違いや、大まかな記入が多い調査区があつたようです。中でも⑧、⑨、⑩、⑪、⑫の各欄においては、どうしても調査事項の複雑な解釈を必要とするので、特にそれがひどかつたようです。

たとえば

1. ⑧欄へ「就」と記入して、⑩欄へ更に「仕」と記入したり、家族従業者は全部⑧、⑨欄へ「家」、「仕」と記入したものが案外多かつた。これはやはり仕事と、家事の解釈を混同しているものが多いためと思ひます。

2. 世帯主と事業主をわざわざ一致させて、事業主の⑧、⑨欄へ「他」、「非」と記入したものが少くない。

3. 昭和17年以降生れた者が⑦欄で×印をしなから⑧、⑨欄へ「学」、「非」、あるいは「他」、「非」とそれぞれ不必要な記入をしているものが非常に多い。

4. ⑨欄へ「学」、あるいは「他」と記入しながら⑩欄へ斜線を引いているものが案外多い。ただここで⑩欄に「探」と記入された、いわゆる完全失業者が余りにも少かつたことは、現在の社会情勢から見て非常に奇異的現象のようです。

5. ⑩欄の(イ)に事業所の名称を〔〇〇漁業〕、〔〇〇丸〕〔〇〇工場〕、〔〇〇建設〕、〔〇〇税務署〕、〔〇〇銀行〕、〔〇〇公社〕などと、大まかに記入して所属部課名を記入しないものが少くない。又(ロ)の事業所の所在地を〔当(町)〕と記入すべきを、県、郡名までも丁寧に記入したものが非常に多かつた。又反対に県名の必要なところを記入しなかつたものも少くない。

6. ㊦欄の事業の種類と、㊧欄の仕事の種類を混同して記入したものや、大まかに記入したものが非常に多かった。これは産業及び職業分類の複雑さと、おぼえがき欄の記入法の説明が不十分であつたためではないでしょうか？おぼえがき欄へ大まかに記入されたり、専門的的特殊用語を使用したものを、調査員がそのまま転記するおそれが多分にあるわけです。

7. 1人の事業所(主)名で、同一産業内(特に農林水産業は一つと見る)の事業を二つ以上営んでいる場合に、㊦欄をおもなもの一つに統一しないで、個々別々に記入したものが少なくなつた。これは㊦、㊧欄の解釈が複雑なために、調査趣旨を考慮して、なるべく詳しく、分りやすく記入するように指導して来たためと思われまふ。この点私たちが大いに反省して、今後かかることのないように十分指導方法を研究しなければなりません。特に「質疑解答集」や「記入例」などを作成する場合は、配付時期とその利用法を十分考慮しなければならないと思ひます。

8. ㊦欄に〔機械製造業〕、〔〇〇販売業〕、〔運送業〕、〔建築業〕とか、あるいは〔〇〇卸小売業〕、〔〇〇製造小売業〕、〔洋服仕立業〕、〔食料品小売業〕、〔呉服小売業〕、〔木材業〕、〔割烹旅館〕などと大まかに記入したものや、㊧欄へ〔職工見習〕、〔製造工〕、〔警察官〕、〔女中〕、〔車掌〕、〔機関士〕、〔通信員〕などと、大まかに記入したものが、非常に多いところがあつたようです。しかし調査区によっては殆ど非の打ちどころもないようなものも、沢山あつたことは誠に喜びに堪えません。

9. ㊧欄の〔従業上の地位〕は、〔専売公社〕や〔国鉄〕、〔電々公社〕などに勤務しているものの内、極く少数のものが「公」と記入したり、家事女中だけを雇っている事業主や雇人のない世帯主などの一部が「主」と記入した程度で、殆どのが正しい記入をしたようです。

10. 上部記入欄においては、殆ど記入違いがなかつたようですが、ただ1人で間借しているものを〔普通世帯〕としたり、素人下宿屋を〔下宿屋〕としたり、あるいは畳数の端数を記入したり、又〔所有の関係〕や畳数を記入しなかつたものなどが若干あつたようです。

なお一世帯で調査票が2枚にわたつた場合、2枚目の上部記入欄を1枚目と同様に記入したり、斜線を引かなかつたものが少しあつたり、市の町名をわざわざ記入したものなどが少しあつた。

11. 照査表の世帯人員数(男、女別)と国勢調査票の男女別人員数がくい違つているところが、予想外に多かつたのは、人口調査の趣旨からして誠に遺憾であつた。

12. 中央における具体的な集計方法が、県や市町村において十分解つていないことは、調査の指導は勿論、審査集計に当つて支障が少なくなつた。

以上は今回実施された昭和30年国勢調査の足跡を概括的に取りまとめたものでありますが、県としては今後更に郡、市町関係者の意見を十分拝聴し、その貴重な体験をもとにして、深い反省と検討を行い、将来への正しい羅針盤を作りたいと思ひます。

(下の写真は県実施本部における国勢調査票の審査集計状況です。)



昭和30年国勢調査結果速報 (その1)

去る11月1日午前零時を期して、県下一斉に実施した昭和30年国勢調査については、県実施本部において調査票の審査集計作業をつづけて来たが、本日その結果がまとまったので次のとおり公表します。

なおこの数字は概数であるから将来総理府統計局で公表する数字と多少の差異があるものと思います。

昭和30年11月15日

昭和30年国勢調査茨城県実施本部長

1. 昭和30年国勢調査による本県の総人口及び世帯数

| 年 度 別 | 総 人 口 | 男 | 女 | 世 帯 数 | 一世帯当り 平均人員 | 人口密度 (1方軒当り) |
|-----------------------|-----------|-----------|-----------|---------|---------------|-----------------|
| 昭 和 30 年 | 2,064,024 | 1,006,011 | 1,058,013 | 382,251 | 5.4 | 339 |
| 昭 和 25 年 | 2,039,418 | 993,694 | 1,045,724 | 375,861 | 5.4 | 335 |
| 比 較 増 減 (昭 和 22 年) | 24,606 | 12,317 | 12,289 | 6,390 | — | 4 |
| | 2,013,735 | 974,289 | 1,039,446 | 377,751 | 5.3 | 331 |

(注) 1. 昭和30年は、女が男に比べ、52,002人(昭和25年は52,030人)多く、女100人に対し、男95.1人(昭和25年は95.0人)の割合である。

2. 昭和25年及び、昭和30年は常住人口であるが、昭和22年は現在人口である。

2. 昭和30年国勢調査による市郡別人口及び世帯数

| 郡 市 別 | 人 口 | | 世 帯 数 | 一 世 帯 当 り 平 均 人 員 | |
|-------|-----------|-----------|-----------|----------------------|-----|
| | 総 数 | 男 | | | 女 |
| 県 計 | 2,064,024 | 1,006,011 | 1,058,013 | 382,251 | 5.4 |
| 市 計 | 725,960 | 354,131 | 371,829 | 143,158 | 5.0 |
| 水戸市 | 110,435 | 53,056 | 57,379 | 23,848 | 4.6 |
| 日立市 | 131,018 | 65,103 | 65,915 | 26,432 | 5.0 |
| 土浦市 | 72,016 | 35,945 | 36,373 | 14,900 | 4.7 |
| 古河市 | 40,206 | 18,763 | 21,443 | 7,990 | 5.0 |
| 石岡市 | 35,690 | 17,155 | 18,535 | 6,983 | 5.1 |
| 下館市 | 52,849 | 25,605 | 27,244 | 9,613 | 5.5 |
| 結城市 | 39,489 | 19,005 | 20,484 | 6,916 | 5.7 |
| 竜崎市 | 34,339 | 16,605 | 17,734 | 6,631 | 5.2 |
| 那珂市 | 34,658 | 16,819 | 17,839 | 6,885 | 5.0 |
| 下妻市 | 31,950 | 15,323 | 16,627 | 5,645 | 5.7 |
| 水海道市 | 33,791 | 16,127 | 17,664 | 6,254 | 5.4 |
| 常陸太田市 | 39,630 | 19,256 | 20,374 | 7,541 | 5.3 |
| 高萩市 | 38,872 | 20,313 | 18,559 | 7,171 | 5.1 |
| 郡 計 | 1,338,064 | 651,880 | 686,184 | 239,093 | 5.6 |
| 茨城県 | 151,003 | 73,397 | 77,606 | 28,166 | 5.4 |
| 西郷郡 | 95,127 | 46,001 | 49,126 | 17,594 | 5.4 |
| 那珂郡 | 114,083 | 55,618 | 58,465 | 20,969 | 5.4 |
| 久慈郡 | 79,160 | 38,460 | 40,700 | 14,281 | 5.5 |
| 多賀郡 | 73,560 | 36,497 | 37,063 | 14,621 | 5.0 |
| 鹿行郡 | 122,721 | 59,615 | 63,106 | 21,084 | 5.8 |
| 新築郡 | 75,180 | 36,213 | 38,967 | 13,116 | 5.7 |
| 稲波郡 | 116,288 | 56,981 | 59,307 | 20,998 | 5.5 |
| 筑波郡 | 89,041 | 43,648 | 45,393 | 15,818 | 5.6 |
| 真壁郡 | 96,444 | 46,973 | 49,471 | 17,222 | 5.6 |
| 結城郡 | 80,879 | 39,230 | 41,649 | 13,981 | 5.8 |
| 北馬郡 | 56,465 | 27,330 | 29,135 | 9,391 | 6.0 |
| | 125,919 | 61,046 | 64,273 | 20,405 | 6.1 |
| | 62,194 | 30,271 | 31,923 | 11,447 | 5.4 |

昭和29年工業統計調査結果速報 (その2)

調査課商工調査係

ホ、産業別、規模別事業所数、従業者数、給与額、出荷額等

| 産業、規模別 | 事業所数 | 従業者数 | 年間平均月別 常用労働者数 | 現金給与総額 (千円) | 製造品出荷額 (千円) | 経営支出額等 (千円) | 附加価値額 (千円) |
|--------------------------------|--------------|---------------|------------------|------------------|-------------------|-------------------|-------------------|
| 總 数 | 2,275 | 48,621 | 45,420 | 6,866,179 | 55,174,202 | 36,453,829 | 17,058,163 |
| 4人 | 279 | 1,116 | 655 | 56,142 | 460,357 | 321,215 | 133,763 |
| 5人～9人 | 1,079 | 7,141 | 5,230 | 471,401 | 3,934,093 | 2,711,188 | 1,070,736 |
| 10人～19人 | 564 | 7,455 | 6,534 | 633,233 | 5,265,931 | 3,450,759 | 1,296,052 |
| 20人～29人 | 147 | 3,469 | 3,182 | 317,218 | 2,717,505 | 1,832,269 | 692,664 |
| 30人～49人 | 109 | 4,052 | 3,901 | 410,705 | 3,022,959 | 1,960,460 | 933,293 |
| 50人～99人 | 56 | 3,800 | 3,565 | 382,687 | 2,360,481 | 1,381,939 | 792,181 |
| 100人～199人 | 18 | 2,494 | 2,536 | 317,934 | 4,203,327 | 2,959,465 | 966,595 |
| 200人～499人 | 14 | 4,436 | 4,417 | 503,918 | 4,866,330 | 3,790,704 | 995,883 |
| 500人～999人 | 4 | 2,626 | 2,707 | 582,603 | 4,243,077 | 1,432,153 | 2,790,515 |
| 1,000人以上 | 5 | 12,032 | 12,633 | 3,190,338 | 24,100,142 | 16,613,677 | 7,386,481 |
| 食 料 品 工 業 | 805 | 9,490 | 6,909 | 742,721 | 13,234,755 | 9,360,032 | 2,363,682 |
| 4人 | 113 | 452 | 184 | 17,757 | 231,885 | 171,511 | 54,995 |
| 5人～9人 | 419 | 2,816 | 1,721 | 168,338 | 2,227,883 | 1,622,947 | 453,548 |
| 10人～19人 | 194 | 2,555 | 1,813 | 196,891 | 2,894,083 | 1,849,714 | 526,695 |
| 20人～29人 | 46 | 1,107 | 810 | 77,176 | 1,570,624 | 1,097,401 | 280,949 |
| 30人～49人 | 16 | 582 | 515 | 71,705 | 1,184,459 | 776,460 | 281,357 |
| 50人～99人 | 11 | 750 | 613 | 59,175 | 1,086,643 | 634,225 | 290,903 |
| 100人～199人 | 4 | 1,228 | 1,253 | 151,679 | 4,039,178 | 3,207,774 | 475,235 |
| 200人～499人 | 2 | | | | | | |
| 500人～999人 | — | — | — | — | — | — | — |
| 1,000人以上 | — | — | — | — | — | — | — |
| 紡 績 業 | 183 | 4,674 | 4,420 | 325,826 | 3,052,654 | 2,431,547 | 621,107 |
| 4人 | 6 | 24 | 15 | 1,171 | 13,866 | 10,890 | 2,976 |
| 5人～9人 | 82 | 544 | 419 | 29,283 | 211,226 | 155,884 | 55,342 |
| 10人～19人 | 56 | 739 | 652 | 50,288 | 374,885 | 288,752 | 86,133 |
| 20人～29人 | 13 | 296 | 267 | 19,979 | 98,278 | 68,789 | 29,489 |
| 30人～49人 | 11 | 405 | 358 | 29,087 | 368,242 | 275,581 | 92,661 |
| 50人～99人 | 7 | 475 | 450 | 29,857 | 223,308 | 178,531 | 44,777 |
| 100人～199人 | 2 | 2,191 | 2,259 | 166,161 | 1,762,849 | 1,453,120 | 309,729 |
| 200人～499人 | 6 | | | | | | |
| 500人～999人 | — | — | — | — | — | — | — |
| 1,000人以上 | — | — | — | — | — | — | — |
| 衣 服 及 び 身 週 品 製 造 業 | 65 | 928 | 914 | 63,397 | 282,225 | 199,608 | 82,553 |
| 4人 | 7 | 28 | 42 | 2,454 | 8,957 | 4,862 | 4,095 |
| 5人～9人 | 33 | 209 | 159 | 10,192 | 71,551 | 50,669 | 20,882 |
| 10人～19人 | 11 | 155 | 164 | 10,290 | 40,607 | 26,374 | 14,169 |
| 20人～29人 | 4 | 100 | 105 | 7,244 | 21,199 | 23,547 | △ 2,348 |
| 30人～49人 | 6 | 213 | 220 | 17,734 | 67,415 | 52,091 | 15,324 |
| 50人～99人 | 4 | 223 | 224 | 15,483 | 72,496 | 42,065 | 30,431 |
| 100人～199人 | — | — | — | — | — | — | — |
| 200人～499人 | — | — | — | — | — | — | — |
| 500人～999人 | — | — | — | — | — | — | — |
| 1,000人以上 | — | — | — | — | — | — | — |

(続)

| 産業、規模別 | 事業所数 | 従業者数 | 年間平均月別 常用労働者数 | 現金給与総額 (千円) | 製造品出荷額 等 (千円) | 経営支出額等 (千円) | 附加価値額 (千円) |
|--------------------------|------------|--------------|------------------|----------------|------------------|------------------|----------------|
| 木材及び木製品 製 造 業 | 389 | 3,532 | 3,159 | 297,121 | 2,279,239 | 1,698,250 | 580,979 |
| 4人 | 60 | 240 | 177 | 15,241 | 112,879 | 82,662 | 30,217 |
| 5人～9人 | 205 | 1,323 | 1,112 | 102,770 | 720,900 | 514,256 | 206,644 |
| 10人～19人 | 103 | 1,318 | 1,248 | 114,243 | 960,876 | 733,629 | 227,247 |
| 20人～29人 | 13 | 306 | 294 | 31,663 | 253,982 | 187,347 | 66,625 |
| 30人～49人 | 7 | 345 | 328 | 33,204 | 230,602 | 180,356 | 50,246 |
| 50人～99人 | 1 | | | | | | |
| 100人～199人 | — | — | — | — | — | — | — |
| 200人～499人 | — | — | — | — | — | — | — |
| 500人～999人 | — | — | — | — | — | — | — |
| 1,000人以上 | — | — | — | — | — | — | — |
| 家具及び装備品 製 造 業 | 58 | 537 | 493 | 48,790 | 193,038 | 100,576 | 91,982 |
| 4人 | 4 | 16 | 12 | 1,226 | 6,100 | 2,913 | 3,187 |
| 5人～9人 | 38 | 255 | 224 | 24,491 | 107,189 | 62,390 | 44,619 |
| 10人～19人 | 13 | 175 | 172 | 15,619 | 61,613 | 27,542 | 33,918 |
| 20人～29人 | 1 | 91 | 85 | 7,454 | 18,136 | 7,731 | 10,258 |
| 30人～49人 | 2 | | | | | | |
| 50人～99人 | — | — | — | — | — | — | — |
| 100人～199人 | — | — | — | — | — | — | — |
| 200人～499人 | — | — | — | — | — | — | — |
| 500人～999人 | — | — | — | — | — | — | — |
| 1,000人以上 | — | — | — | — | — | — | — |
| 紙及び類似品 製 造 業 | 20 | 560 | 519 | 42,992 | 482,763 | 385,876 | 96,887 |
| 4人 | — | — | — | — | — | — | — |
| 5人～9人 | 10 | 70 | 47 | 3,291 | 17,018 | 10,862 | 6,156 |
| 10人～19人 | 3 | 81 | 80 | 7,753 | 59,543 | 47,298 | 12,245 |
| 20人～29人 | 2 | | | | | | |
| 30人～49人 | 1 | 409 | 392 | 31,948 | 406,202 | 327,716 | 78,486 |
| 50人～99人 | 1 | | | | | | |
| 100人～199人 | 3 | — | — | — | — | — | — |
| 200人～499人 | — | — | — | — | — | — | — |
| 500人～999人 | — | — | — | — | — | — | — |
| 1,000人以上 | — | — | — | — | — | — | — |
| 印刷出版及び 類 似 業 | 72 | 1,046 | 973 | 112,435 | 447,634 | 190,452 | 257,182 |
| 4人 | 7 | 28 | 23 | 2,296 | 8,621 | 4,065 | 4,556 |
| 5人～9人 | 30 | 197 | 151 | 15,084 | 51,988 | 22,925 | 29,063 |
| 10人～19人 | 17 | 215 | 195 | 24,463 | 67,985 | 32,799 | 35,186 |
| 20人～29人 | 14 | 321 | 314 | 30,787 | 106,555 | 47,673 | 58,882 |
| 30人～49人 | 2 | 285 | 290 | 39,805 | 212,485 | 82,990 | 129,495 |
| 50人～99人 | 1 | | | | | | |
| 100人～199人 | — | — | — | — | — | — | — |
| 200人～499人 | — | — | — | — | — | — | — |
| 500人～999人 | — | — | — | — | — | — | — |
| 1,000人以上 | — | — | — | — | — | — | — |

(続)

| 産業、規模別 | 事業所数 | 従業者数 | 年間平均月別 常用労働者数 | 現金給与総額 (千円) | 製造出荷額等 (千円) | 経営支出額等 (千円) | 附加価値額 (千円) |
|-----------------------------------|------|-------|------------------|----------------|----------------|----------------|---------------|
| 化学工業 | 28 | 648 | 626 | 109,499 | 1,155,230 | 776,462 | 378,768 |
| 4人 | 5 | 20 | 9 | 745 | 7,002 | 5,270 | 1,732 |
| 5人～9人 | 11 | 75 | 49 | 4,492 | 85,802 | 47,562 | 38,240 |
| 10人～19人 | 5 | 59 | 58 | 6,625 | 78,464 | 52,649 | 25,815 |
| 20人～29人 | 3 | 67 | 67 | 12,412 | 213,205 | 185,018 | 28,187 |
| 30人～49人 | 2 | 427 | 443 | 85,225 | 770,757 | 485,963 | 284,794 |
| 50人～99人 | 1 | | | | | | |
| 100人～199人 | — | | | | | | |
| 200人～499人 | 1 | | | | | | |
| 500人～999人 | — | | | | | | |
| 1,000人以上 | — | — | — | — | — | — | — |
| 石油及び石炭 製品製造業 | 5 | 152 | 128 | 16,108 | 257,636 | 195,563 | 62,073 |
| 4人 | — | — | — | — | — | — | — |
| 5人～9人 | — | — | — | — | — | — | — |
| 10人～19人 | 2 | x | x | x | x | x | x |
| 20人～29人 | — | — | — | — | — | — | — |
| 30人～49人 | 3 | x | x | x | x | x | x |
| 50人～99人 | — | — | — | — | — | — | — |
| 100人～199人 | — | — | — | — | — | — | — |
| 200人～499人 | — | — | — | — | — | — | — |
| 500人～999人 | — | — | — | — | — | — | — |
| 1,000人以上 | — | — | — | — | — | — | — |
| ゴム製品、皮革 及び皮革製品製 造業 | 8 | 208 | 215 | 28,305 | 324,201 | 253,022 | 71,023 |
| 4人 | — | — | — | — | — | — | — |
| 5人～9人 | 3 | 35 | 38 | 3,485 | 44,573 | 33,332 | 11,241 |
| 10人～19人 | 1 | | | | | | |
| 20人～29人 | — | | | | | | |
| 30人～49人 | 3 | 173 | 177 | 24,820 | 279,628 | 219,690 | 59,782 |
| 50人～99人 | 1 | | | | | | |
| 100人～199人 | — | — | — | — | — | — | — |
| 200人～499人 | — | — | — | — | — | — | — |
| 500人～999人 | — | — | — | — | — | — | — |
| 1,000人以上 | — | — | — | — | — | — | — |
| ガラス及び土石 製品製造業 | 203 | 3,609 | 3,217 | 418,296 | 2,972,372 | 713,356 | 2,258,468 |
| 4人 | 37 | 148 | 85 | 5,975 | 28,192 | 14,839 | 13,353 |
| 5人～9人 | 106 | 676 | 514 | 42,442 | 165,596 | 84,144 | 81,452 |
| 10人～19人 | 32 | 427 | 402 | 38,111 | 113,144 | 54,644 | 58,500 |
| 20人～29人 | 8 | 188 | 184 | 23,704 | 68,333 | 32,452 | 35,881 |
| 30人～49人 | 10 | 381 | 322 | 31,843 | 77,408 | 29,502 | 47,901 |
| 50人～99人 | 6 | 429 | 407 | 52,205 | 139,712 | 59,588 | 80,124 |
| 100人～199人 | 1 | 1,360 | 1,303 | 224,016 | 2,379,987 | 438,187 | 1,941,257 |
| 200人～499人 | 2 | | | | | | |
| 500人～999人 | 1 | | | | | | |
| 1,000人以上 | — | | | | | | |

(続)

| 産業、規模別 | 事業所数 | 従業者数 | 年間平均月別 常用労働者数 | 現金給与総額 (千円) | 製造品出荷額 等 (千円) | 経営支出額等 (千円) | 附加価値額 (千円) |
|----------------|------|---------|------------------|----------------|------------------|----------------|---------------|
| 第一次金属製業 | 23 | 1,135 | 1,230 | 256,727 | 1,381,661 | 733,222 | 648,391 |
| 4人 | 2 | } 68 | } 69 | } 6,898 | } 30,088 | } 19,396 | } 10,644 |
| 5人~9人 | 8 | | | | | | |
| 10人~19人 | 8 | | | | | | |
| 20人~29人 | 2 | | | | | | |
| 30人~49人 | 2 | 156 | 177 | 18,566 | 82,646 | 53,485 | 29,161 |
| 50人~99人 | — | x | x | x | x | x | x |
| 100人~199人 | — | — | — | — | — | — | — |
| 200人~499人 | — | — | — | — | — | — | — |
| 500人~999人 | 1 | x | x | x | x | x | x |
| 1,000人以上 | — | — | — | — | — | — | — |
| 金属製品製造業 | 79 | 1,006 | 910 | 89,820 | 300,068 | 142,578 | 157,250 |
| 4人 | 15 | 60 | 42 | 3,187 | 10,418 | 4,541 | 5,877 |
| 5人~9人 | 27 | 178 | 152 | 14,375 | 43,135 | 20,105 | 23,030 |
| 10人~19人 | 23 | 323 | 314 | 31,694 | 111,669 | 58,566 | 52,863 |
| 20人~29人 | 9 | 214 | 219 | 21,006 | 73,843 | 41,673 | 32,170 |
| 30人~49人 | 4 | } 231 | } 183 | } 19,558 | } 61,003 | } 17,693 | } 43,310 |
| 50人~99人 | 1 | | | | | | |
| 100人~199人 | — | | | | | | |
| 200人~499人 | — | | | | | | |
| 500人~999人 | — | — | — | — | — | — | — |
| 1,000人以上 | — | — | — | — | — | — | — |
| 武器製造業 | 4 | 419 | 297 | 40,803 | 62,737 | 66,523 | △ 3,786 |
| 4人 | — | — | — | — | — | — | — |
| 5人~9人 | 1 | x | x | x | x | x | x |
| 10人~19人 | — | — | — | — | — | — | — |
| 20人~29人 | — | — | — | — | — | — | — |
| 30人~49人 | 1 | x | x | — | x | x | x |
| 50人~99人 | 1 | x | x | x | x | x | x |
| 100人~199人 | — | — | — | — | — | — | — |
| 200人~499人 | 1 | x | x | x | x | x | x |
| 500人~999人 | — | — | — | — | — | — | — |
| 1,000人以上 | — | — | — | — | — | — | — |
| 機械製造業 | 93 | 3,015 | 3,043 | 421,080 | 1,677,010 | 948,888 | 707,713 |
| 4人 | 7 | 28 | 20 | 1,694 | 8,973 | 5,337 | 3,636 |
| 5人~9人 | 31 | 204 | 172 | 14,555 | 45,189 | 16,864 | 28,325 |
| 10人~19人 | 22 | 305 | 308 | 32,652 | 97,147 | 52,131 | 45,016 |
| 20人~29人 | 14 | 332 | 336 | 38,993 | 131,770 | 61,676 | 70,094 |
| 30人~49人 | 8 | 295 | 314 | 31,011 | 80,935 | 36,058 | 44,877 |
| 50人~99人 | 7 | 487 | 504 | 65,698 | 228,041 | 119,262 | 108,779 |
| 100人~199人 | 2 | } 1,364 | } 1,389 | } 236,477 | } 1,084,955 | } 657,560 | } 406,986 |
| 200人~499人 | 1 | | | | | | |
| 500人~999人 | 1 | | | | | | |
| 1,000人以上 | — | | | | | | |

(続)

| 産業、規模別 | 事業所数 | 従業者数 | 年間平均月別 常用労働者数 | 現金給与総額 (千円) | 製造品出荷額 等 (千円) | 経営支出額等 (千円) | 附加価値額 (千円) |
|----------------------|------------|---------------|------------------|------------------|-------------------|-------------------|------------------|
| 電気機械器具業 | 101 | 14,896 | 15,739 | 3,548,999 | 25,617,416 | 17,418,044 | 8,099,021 |
| 製造業 | | | | | | | |
| 4人 | 1 | } 160 | 168 | 14,704 | 42,309 | 15,181 | 26,761 |
| 5人～9人 | 22 | | 552 | 52,254 | 142,700 | 51,609 | 91,091 |
| 10人～19人 | 38 | | 186 | 18,279 | 42,306 | 11,665 | 30,641 |
| 20人～29人 | 8 | | 562 | 643 | 65,010 | 187,364 | 74,200 |
| 30人～49人 | 16 | | | | | | |
| 50人～99人 | 6 | 411 | 458 | 46,246 | 121,167 | 46,108 | 75,059 |
| 100人～199人 | 4 | 528 | 561 | 77,106 | 513,953 | 358,221 | 155,732 |
| 200人～499人 | — | — | — | — | — | — | — |
| 500人～999人 | 1 | } 12,546 | 13,161 | 3,275,400 | 24,567,617 | 16,861,060 | 7,606,573 |
| 1,000人以上 | 5 | | | | | | |
| 輸送用機械器具業 | 27 | 868 | 820 | 151,059 | 815,402 | 481,599 | 333,803 |
| 製造業 | | | | | | | |
| 4人 | 7 | 28 | 20 | 2,418 | 8,194 | 4,255 | 3,939 |
| 5人～9人 | 6 | 39 | 32 | 3,292 | 12,937 | 7,394 | 5,543 |
| 10人～19人 | 4 | 42 | 40 | 4,457 | 18,485 | 5,898 | 12,587 |
| 20人～29人 | 3 | 76 | 75 | 8,675 | 30,316 | 13,452 | 16,864 |
| 30人～49人 | 3 | 113 | 127 | 13,134 | 51,608 | 33,516 | 18,092 |
| 50人～99人 | 3 | } 570 | 526 | 119,083 | 693,862 | 417,084 | 276,778 |
| 100人～199人 | — | | | | | | |
| 200人～499人 | 1 | | | | | | |
| 500人～999人 | — | | | | | | |
| 1,000人以上 | — | — | — | — | — | — | — |
| 医療理化学機械写真等製造業 | 28 | 510 | 480 | 47,085 | 178,104 | 78,688 | 91,499 |
| 製造業 | | | | | | | |
| 4人 | 1 | } 87 | 64 | 5,095 | 18,392 | 8,110 | 10,282 |
| 5人～9人 | 12 | | | | | | |
| 10人～19人 | 10 | | | | | | |
| 20人～29人 | 2 | 178 | 170 | 18,551 | 49,466 | 23,553 | 25,913 |
| 30人～49人 | 1 | } 245 | 246 | 23,439 | 110,246 | 47,025 | 55,304 |
| 50人～99人 | 1 | | | | | | |
| 100人～199人 | 1 | | | | | | |
| 200人～499人 | — | | | | | | |
| 500人～999人 | — | — | — | — | — | — | — |
| 1,000人以上 | — | — | — | — | — | — | — |
| その他の製造業 | 84 | 1,388 | 1,328 | 105,116 | 460,057 | 279,543 | 159,568 |
| 製造業 | | | | | | | |
| 4人 | 7 | 28 | 11 | 811 | 9,684 | 7,963 | 1,721 |
| 5人～9人 | 35 | 226 | 167 | 11,012 | 75,076 | 46,912 | 27,978 |
| 10人～19人 | 22 | 313 | 295 | 21,870 | 108,343 | 79,952 | 27,402 |
| 20人～29人 | 5 | 124 | 141 | 11,203 | 38,616 | 15,867 | 22,532 |
| 30人～49人 | 11 | 424 | 414 | 28,732 | 105,397 | 63,321 | 39,749 |
| 50人～99人 | 4 | 273 | 300 | 31,488 | 122,941 | 65,528 | 40,186 |
| 100人～199人 | — | — | — | — | — | — | — |
| 200人～499人 | — | — | — | — | — | — | — |
| 500人～999人 | — | — | — | — | — | — | — |
| 1,000人以上 | — | — | — | — | — | — | — |

(注) △印は附加価値額がマイナスであることを示す。

3. 従業者 3人以下の事業所

イ、産業中分類別、経営組織別、開設年別事業所数

| 産 業 別 | 事 業 所 数 | 経 営 組 織 別 | | | | 開 設 年 別 | | | | | | | | | |
|---------------------------|---------|-----------|-----|-------|-------|--------------|-----------------|----------|----------|----------|----------|----------|----------|--|--|
| | | 会 社 | 組 合 | 個 人 | そ の 他 | 昭 和 20 年 以 前 | 昭 和 21 年 ~ 24 年 | 昭 和 25 年 | 昭 和 26 年 | 昭 和 27 年 | 昭 和 28 年 | 昭 和 29 年 | 昭 和 30 年 | | |
| 合 計 | 3,651 | 149 | 36 | 3,454 | 12 | 1,795 | 836 | 242 | 197 | 222 | 184 | 175 | | | |
| 食 料 品 工 業 | 1,429 | 69 | 34 | 1,314 | 12 | 692 | 276 | 123 | 95 | 87 | 82 | 74 | | | |
| 紡 織 業 | 333 | 6 | — | 327 | — | 190 | 66 | 16 | 21 | 15 | 9 | 16 | | | |
| 衣 服 及 び 身 廻 品 製 造 業 | 123 | 1 | 1 | 121 | — | 33 | 34 | 16 | 11 | 14 | 10 | 5 | | | |
| 木 材 及 び 木 製 品 製 造 業 | 668 | 32 | — | 636 | — | 329 | 195 | 39 | 21 | 32 | 17 | 35 | | | |
| 家 具 及 び 装 備 品 製 造 業 | 171 | 2 | — | 169 | — | 91 | 51 | 2 | 5 | 10 | 7 | 5 | | | |
| 紙 及 び 類 似 品 製 造 業 | 39 | — | — | 39 | — | 16 | 5 | 5 | 5 | 2 | 3 | 3 | | | |
| 印 刷 出 版 及 び 類 似 産 業 | 57 | 2 | — | 55 | — | 23 | 15 | 1 | 8 | — | — | — | | | |
| 化 学 工 業 | 114 | 8 | 1 | 105 | — | 26 | 59 | 8 | 8 | — | — | — | | | |
| 石 油 及 び 石 炭 製 品 製 造 業 | 1 | — | — | 1 | — | 1 | — | — | — | — | — | — | | | |
| ゴ ム 製 品 製 造 業 | 10 | — | — | 10 | — | 5 | 3 | 2 | — | — | — | — | | | |
| 皮 革 及 び 皮 革 製 品 製 造 業 | 8 | — | — | 8 | — | 2 | 1 | 1 | 1 | 1 | 1 | 1 | | | |
| ガ ラ ス 及 び 土 石 製 品 製 造 業 | 307 | 10 | — | 297 | — | 196 | 32 | 14 | 9 | 27 | 16 | 13 | | | |
| 第 一 次 金 属 製 造 業 | 2 | 1 | — | 1 | — | — | 2 | — | — | — | — | — | | | |
| 金 属 製 品 製 造 業 | 76 | 3 | — | 73 | — | 33 | 25 | 4 | 1 | 4 | 4 | 5 | | | |
| 武 器 製 造 業 | — | — | — | — | — | — | — | — | — | — | — | — | | | |
| 機 械 製 造 業 | 53 | 7 | — | 46 | — | 24 | 16 | 1 | 2 | 3 | 4 | 3 | | | |
| 電 気 機 械 器 具 製 造 業 | 14 | 2 | — | 12 | — | 1 | 4 | — | — | 2 | 3 | 4 | | | |
| 輸 送 用 機 械 器 具 製 造 業 | 86 | 3 | — | 83 | — | 65 | 8 | 1 | 5 | 4 | 2 | 1 | | | |
| 医 療、理 化 学 機 械 写 真 等 製 造 業 | 17 | 1 | — | 16 | — | 2 | 9 | 1 | 1 | — | 2 | 2 | | | |
| そ の 他 の 製 造 業 | 143 | 2 | — | 141 | — | 66 | 35 | 8 | 4 | 7 | 16 | 7 | | | |

ロ、産業別、従業者数及び製造品販売額等

| 産 業 別 | 従 業 者 数 | 常 用 労 働 者 | | | 個 人 業 主 及 家 族 従 業 者 | | | 製 造 品 販 売 額 等 (千 円) | | | |
|---------------------------|---------|-----------|-------|-----|---------------------|-------|-------|---------------------|-------------|-------------|-------------|
| | | 計 | 男 | 女 | 計 | 男 | 女 | 総 額 | 製 造 品 販 売 額 | 加 工 賃 収 入 額 | 修 理 料 収 入 額 |
| 合 計 | 8,267 | 2,401 | 1,986 | 415 | 5,866 | 4,362 | 1,504 | 2,525,995 | 2,336,581 | 173,581 | 15,833 |
| 食 料 品 工 業 | 3,517 | 894 | 717 | 177 | 2,623 | 1,736 | 887 | 1,445,037 | 1,384,866 | 58,755 | 1,416 |
| 紡 織 業 | 726 | 172 | 81 | 91 | 554 | 300 | 254 | 129,927 | 111,287 | 17,540 | 1,100 |
| 衣 服 及 び 身 廻 品 製 造 業 | 286 | 93 | 24 | 69 | 193 | 129 | 64 | 35,246 | 16,672 | 18,170 | 404 |
| 木 材 及 び 木 製 品 製 造 業 | 1,352 | 405 | 445 | 20 | 887 | 822 | 65 | 344,799 | 312,583 | 31,727 | 489 |
| 家 具 及 び 装 備 品 製 造 業 | 350 | 122 | 120 | 2 | 228 | 223 | 5 | 94,684 | 87,720 | 5,584 | 1,380 |
| 紙 及 び 類 似 品 製 造 業 | 97 | 21 | 12 | 9 | 76 | 49 | 27 | 14,616 | 14,492 | 124 | — |
| 印 刷 出 版 及 び 類 似 産 業 | 121 | 49 | 49 | — | 72 | 61 | 11 | 30,567 | 27,944 | 2,584 | 39 |
| 化 学 工 業 | 249 | 72 | 65 | 7 | 177 | 131 | 46 | 114,428 | 108,178 | 6,060 | 190 |
| 石 油 及 び 石 炭 製 品 製 造 業 | 21 | 2 | 2 | — | 19 | 15 | 4 | 4,720 | 4,460 | 260 | — |
| ゴ ム 製 品 製 造 業 | — | — | — | — | — | — | — | — | — | — | — |
| 皮 革 及 び 皮 革 製 品 製 造 業 | 14 | 5 | 5 | — | 9 | 8 | 1 | 11,065 | 10,010 | 1,052 | 3 |
| ガ ラ ス 及 び 土 石 製 品 製 造 業 | 738 | 248 | 229 | 19 | 490 | 403 | 87 | 138,922 | 135,582 | 3,076 | 264 |
| 第 一 次 金 属 製 造 業 | 175 | 64 | 64 | — | 111 | 107 | 4 | 32,477 | 22,639 | 8,142 | 1,696 |
| 金 属 製 品 製 造 業 | — | — | — | — | — | — | — | — | — | — | — |
| 機 械 製 造 業 | 123 | 60 | 60 | — | 63 | 62 | 1 | 33,701 | 23,086 | 5,134 | 5,481 |
| 電 気 機 械 器 具 製 造 業 | 31 | 18 | 16 | 2 | 13 | 13 | — | 7,489 | 1,433 | 5,096 | 960 |
| 輸 送 用 機 械 器 具 製 造 業 | 147 | 28 | 28 | — | 119 | 119 | — | 37,058 | 32,973 | 1,906 | 2,179 |
| 医 療、理 化 学 機 械 写 真 等 製 造 業 | 45 | 20 | 17 | 3 | 25 | 22 | 3 | 9,844 | 7,185 | 2,659 | — |
| そ の 他 の 製 造 業 | 275 | 68 | 52 | 16 | 207 | 162 | 45 | 41,415 | 35,471 | 5,712 | 232 |

昭和 29 年 商 業 調

| 区 分 | 法人及び常用労働者を有す | | | | | | |
|--------|--------------|--------|-------|------|----------|---------|-----------|
| | 町 村 別 | 商店数の内訳 | | 従業員数 | 販売金額(千円) | | 営業 給与額 |
| | | 総数 | 経営組織別 | | 8月中 | 1年間 | |
| | | 個人 | 法人 | | | | |
| 眞壁郡 | 128 | 74 | 54 | 559 | 79,684 | 855,199 | 33,719 |
| 関河川黒村 | 15 | 13 | 2 | 68 | 16,869 | 112,404 | 3,090 |
| 本内西子田 | 1 | 1 | 1 | 7 | × | × | × |
| 村 | 1 | 1 | 1 | 8 | × | × | × |
| 村 | 17 | 11 | 6 | 56 | 5,471 | 106,910 | 3,486 |
| 村 | 3 | 1 | 2 | 14 | 718 | 20,971 | 1,036 |
| 鳥上大長古 | 1 | — | 1 | 6 | × | × | × |
| 羽野村 | 3 | 2 | 1 | 11 | 350 | 11,665 | 554 |
| 村 | 2 | 1 | 1 | 14 | 478 | 13,725 | 1,192 |
| 村 | 1 | — | 1 | 10 | × | × | × |
| 村 | 2 | — | 2 | 8 | × | × | × |
| 谷紫樺大真 | 1 | — | 1 | 8 | × | × | × |
| 具尾穂和壁 | 4 | 2 | 2 | 12 | 3,224 | 19,245 | 635 |
| 村 | 3 | 2 | 1 | 18 | 197 | 13,595 | 1,156 |
| 村 | 4 | 1 | 3 | 21 | 7,738 | 72,130 | 2,034 |
| 村 | 55 | 29 | 26 | 219 | 23,335 | 266,662 | 12,170 |
| 新小筑 | 13 | 11 | 2 | 62 | 4,986 | 64,974 | 2,184 |
| 治栗 | 2 | 1 | 1 | 17 | × | × | × |
| 筑波郡 | 130 | 65 | 65 | 563 | 51,866 | 724,921 | 37,239 |
| 谷板久伊谷 | 12 | 7 | 5 | 69 | 3,506 | 54,126 | 5,119 |
| 田 | 2 | — | 2 | 7 | × | × | × |
| 橋賀奈原 | 2 | — | 2 | 8 | × | × | × |
| 村 | 4 | — | 4 | 12 | 1,784 | 35,041 | 1,397 |
| 村 | 1 | — | 1 | 8 | × | × | × |
| 十福真島旭 | 1 | — | 1 | 9 | × | × | × |
| 和岡瀬名 | 5 | 1 | 4 | 15 | 1,865 | 16,385 | 1,197 |
| 村 | 5 | 3 | 2 | 28 | 2,210 | 32,099 | 1,781 |
| 村 | 2 | 1 | 1 | 23 | × | × | × |
| 村 | 6 | 3 | 3 | 27 | 616 | 24,936 | 1,888 |
| 上吉作田菅 | 20 | 10 | 10 | 73 | 4,104 | 69,983 | 4,802 |
| 郷沼岡山 | 12 | 8 | 4 | 43 | 3,358 | 30,394 | 1,390 |
| 村 | 1 | — | 1 | 9 | × | × | × |
| 水 | 2 | — | 2 | 7 | × | × | × |
| 間 | 3 | 1 | 2 | 11 | 1,555 | 31,989 | 870 |
| 筑田北小大 | 9 | 8 | 1 | 31 | 2,329 | 35,307 | 876 |
| 波井条田穂 | 2 | 1 | 1 | 10 | × | × | × |
| 村 | 26 | 16 | 10 | 113 | 14,772 | 182,507 | 6,984 |
| 村 | 3 | 2 | 1 | 8 | 2,439 | 16,511 | 418 |
| 村 | 6 | 2 | 4 | 34 | 6,351 | 46,937 | 2,601 |
| 葛小 | 2 | — | 2 | 6 | × | × | × |
| 城川 | 4 | 2 | 2 | 12 | 1,337 | 33,252 | 544 |

(注) 販売額及び営業支出額において、2以下の事業所は公表を禁じられているので、×をもつて示した。

査 の 結 果 概 要 (その8)

調 査 課 商 工 調 査 係

| る 個 人 事 業 所 (甲) | | 業 務 用 車 輛 合 数 | | | | | | 個人商店で常用労働者を有しない事業所(乙) | | |
|-----------------|--------|---------------|----------|--------|-----|-------|-----------|-----------------------|-------|----------------------|
| 支 出 額 (千円) | | (1) | (2) | (3) | (4) | (5) | (6) | 商店数 | 従業者数 | 商品販売額 (8月中) 千円 |
| その他の営業支出額 | 合 計 | 普通型トラック | 小型四輪トラック | 三輪トラック | 乗用車 | オートバイ | モータースクーター | | | |
| 25,709 | 59,428 | 3 | 8 | 46 | — | 12 | 4 | 1,099 | 1,740 | 61,952 |
| 4,864 | 7,954 | — | 2 | 6 | — | 3 | — | 106 | 172 | 8,379 |
| ✕ | ✕ | — | — | 1 | — | — | — | 21 | 34 | 923 |
| ✕ | ✕ | — | — | 1 | — | — | — | 38 | 76 | 2,600 |
| 3,392 | 6,878 | 1 | 2 | 5 | — | 2 | — | 57 | 103 | 1,663 |
| 348 | 1,384 | — | — | 2 | — | — | 2 | 48 | 80 | 2,387 |
| ✕ | ✕ | — | — | 1 | — | — | — | 19 | 36 | 796 |
| 410 | 964 | — | — | 2 | — | 1 | — | 50 | 78 | 2,295 |
| 519 | 1,711 | — | — | 1 | — | — | — | 110 | 173 | 6,456 |
| ✕ | ✕ | — | — | 1 | — | — | — | 29 | 49 | 5,628 |
| ✕ | ✕ | — | — | 2 | — | — | — | 44 | 59 | 2,449 |
| ✕ | ✕ | — | — | 2 | — | — | — | 15 | 28 | 1,789 |
| 303 | 938 | — | — | — | — | 1 | — | 48 | 54 | 2,325 |
| 1,035 | 2,191 | — | — | 1 | — | — | — | 39 | 65 | 1,437 |
| 716 | 2,750 | — | — | 3 | — | — | — | 70 | 95 | 2,757 |
| 8,422 | 20,592 | — | 3 | 9 | — | 3 | — | 276 | 407 | 16,704 |
| 966 | 3,150 | 1 | 1 | 8 | — | 2 | 2 | 81 | 159 | 1,952 |
| ✕ | ✕ | 1 | — | 1 | — | — | — | 48 | 72 | 1,412 |
| 30,151 | 67,390 | 3 | 3 | 47 | 2 | 19 | 7 | 1,409 | 2,333 | 69,609 |
| 983 | 6,102 | — | — | 5 | — | — | 1 | 144 | 172 | 9,578 |
| ✕ | ✕ | — | — | 1 | — | — | — | 32 | 46 | 1,236 |
| ✕ | ✕ | — | — | 1 | — | — | — | 26 | 42 | 1,835 |
| 544 | 1,941 | — | — | 2 | — | — | — | 106 | 177 | 3,495 |
| ✕ | ✕ | — | — | 1 | — | — | — | 43 | 74 | 2,025 |
| ✕ | ✕ | — | — | 1 | — | — | — | 32 | 63 | 1,428 |
| 567 | 1,764 | — | — | 1 | — | 1 | — | 17 | 30 | 465 |
| 1,039 | 2,820 | — | — | 3 | — | — | — | 36 | 73 | 2,441 |
| ✕ | ✕ | — | — | 2 | — | — | — | 29 | 43 | 1,136 |
| 1,434 | 3,322 | 2 | — | — | — | — | — | 101 | 159 | 3,806 |
| 5,056 | 9,858 | 1 | 1 | 6 | 2 | 3 | 2 | 139 | 253 | 5,368 |
| 1,883 | 3,273 | — | — | 4 | — | 4 | — | 102 | 180 | 3,618 |
| ✕ | ✕ | — | — | 1 | — | — | — | 39 | 58 | 453 |
| ✕ | ✕ | — | — | — | — | — | — | 28 | 52 | 1,555 |
| 1,522 | 2,392 | — | — | 2 | — | 1 | — | 24 | 44 | 1,460 |
| 1,398 | 2,274 | — | — | 1 | — | 3 | — | 91 | 169 | 3,620 |
| ✕ | ✕ | — | — | 1 | — | — | — | 40 | 61 | 2,336 |
| 6,932 | 13,916 | — | 2 | 6 | — | 6 | 3 | 165 | 278 | 10,907 |
| 275 | 693 | — | — | 1 | — | — | — | 53 | 82 | 2,640 |
| 2,013 | 4,614 | — | — | 3 | — | — | — | 93 | 158 | 6,763 |
| ✕ | ✕ | — | — | 1 | — | 1 | — | 26 | 46 | 779 |
| 899 | 1,443 | — | — | 4 | — | — | 1 | 43 | 73 | 2,665 |

| 区 町 村 別 | 法人及び常用労働者を有 | | | | | | | |
|------------------|-------------------------|-------------------------|------------------------|----------------------------|------------------------------------|---------------------------------------|----------------------------------|--|
| | 商店数の内訳 | | | 従業員数 | 販売金額(千円) | | 営業 給与額 | |
| | 総数 | 経営組織別 | | | 8月中 | 1年間 | | |
| 個人 | | 法人 | | | | | | |
| 猿島村 | 167 | 69 | 98 | 836 | 115,097 | 1,206,971 | 51,416 | |
| 新勝岡桜香 | 3 3 1 2 2 | 2 1 — 1 — | 1 2 1 1 2 | 41 20 8 11 16 | 2,232 1,256 x x x | 22,561 32,429 x x x | 1,405 1,680 x x x | |
| 五静長八幸 | 3 1 2 3 18 | — — 1 — 12 | 3 1 1 3 6 | 32 5 11 18 90 | 1,295 x x 2,123 5,339 | 27,383 x x 31,920 72,975 | 933 x x 2,106 5,700 | |
| 猿森生逆七 | 2 2 3 2 2 | — — — — — | 2 2 3 2 2 | 9 12 15 12 4 | x x 1,780 x x | x x 14,550 x x | x x 918 x x | |
| 杓弓飯神岩 | 8 3 — 2 36 | 5 1 — — 18 | 3 2 — 2 18 | 30 31 — 10 161 | 3,006 959 — x 15,439 | 39,140 15,441 — x 213,380 | 1,789 844 — x 9,020 | |
| 七中境長 | 1 1 66 1 | — — 28 — | 1 1 38 1 | 6 7 282 5 | x x 43,177 x | x x 465,818 x | x x 17,160 x | |
| 北相馬郡 | 136 | 64 | 72 | 678 | 61,692 | 791,256 | 46,547 | |
| 菅内小大 | 5 2 4 2 1 | 3 — 2 — — | 2 2 2 2 1 | 23 5 24 13 5 | 3,972 x 1,437 x x | 33,589 x 13,914 x x | 1,431 x 1,314 x x | |
| 高守高稲山 | 1 11 2 1 9 | — 6 — 1 — | 1 5 2 — 9 | 4 42 5 3 32 | x 4,087 x x 2,153 | x 44,658 x x 34,781 | x 1,578 x x 2,486 | |
| 寺取小六相 | 1 66 3 1 19 | — 36 1 — 12 | 1 30 2 1 7 | 2 400 10 6 73 | x 40,705 1,672 x 3,496 | x 537,557 12,987 x 54,298 | x 29,145 652 x 4,824 | |
| 高文布文東 | — 1 5 1 1 | — — 3 — — | — 1 2 1 1 | — 2 24 1 4 | — x 1,111 — x | — x 16,334 — x | — x 1,313 — x | |

(続)

| る 個 人 事 業 所 (甲) | | 業 務 用 車 輛 台 数 | | | | | | 個人商店で常用労働者を有しない事業所(乙) | | |
|-----------------|---------|---------------|----------|--------|-----|-------|-----------|-----------------------|-------|----------------------|
| 給 与 額 (千円) | | (1) | (2) | (3) | (4) | (5) | (6) | 商店数 | 従業者数 | 商品販売額 (8月中) 千円 |
| その他の営業支出額 | 合計 | 普通型トラック | 小型四輪トラック | 三輪トラック | 乗用車 | オートバイ | モータースクーター | | | |
| 53,076 | 104,492 | 4 | 7 | 53 | 1 | 17 | 4 | 1,604 | 2,679 | 88,788 |
| I,187 | 2,592 | — | — | 2 | — | — | — | 37 | 57 | 2,418 |
| 175 | 1,855 | — | — | I | — | — | — | 44 | 66 | 1,479 |
| ✕ | ✕ | — | — | I | — | — | — | 36 | 61 | 1,700 |
| ✕ | ✕ | — | — | I | — | — | — | 51 | 80 | 3,361 |
| ✕ | ✕ | — | — | I | — | I | — | 54 | 74 | 3,240 |
| 211 | 1,144 | — | — | 4 | — | 2 | — | 76 | 115 | 4,248 |
| ✕ | ✕ | — | — | — | — | — | — | 27 | 37 | 1,277 |
| ✕ | ✕ | I | — | 2 | — | — | — | 34 | 53 | 1,857 |
| 480 | 2,586 | — | — | I | — | I | — | 83 | 149 | 3,676 |
| 789 | 6,489 | — | — | 3 | — | I | — | 122 | 195 | 8,539 |
| ✕ | ✕ | — | — | — | — | — | — | 37 | 58 | 2,318 |
| ✕ | ✕ | — | — | 2 | — | — | — | 53 | 102 | 3,191 |
| 948 | 1,866 | — | — | I | — | I | — | 39 | 63 | 2,420 |
| ✕ | ✕ | — | — | — | — | — | — | 48 | 90 | 3,024 |
| ✕ | ✕ | — | — | — | — | — | — | 38 | 66 | 3,875 |
| 2,241 | 4,030 | — | I | I | — | I | I | 102 | 176 | 4,353 |
| 748 | 1,592 | — | I | I | — | — | — | 30 | 42 | 936 |
| — | — | — | — | — | — | — | — | 23 | 45 | 1,206 |
| ✕ | ✕ | — | — | I | — | — | I | 67 | 118 | 1,904 |
| 12,060 | 21,080 | 2 | 2 | 7 | I | 2 | — | 185 | 326 | 9,354 |
| ✕ | ✕ | — | — | — | — | — | — | 43 | 52 | 2,114 |
| ✕ | ✕ | — | — | 2 | — | — | — | 45 | 71 | 2,096 |
| 26,739 | 43,899 | I | 3 | 21 | — | 8 | 2 | 262 | 466 | 16,783 |
| ✕ | ✕ | — | — | I | — | — | — | 68 | 117 | 3,419 |
| 32,262 | 78,809 | 12 | 7 | 32 | 3 | 16 | 7 | 836 | 1,419 | 69,195 |
| 733 | 2,164 | — | — | I | — | — | — | 48 | 67 | 2,270 |
| ✕ | ✕ | — | — | — | — | — | — | 15 | 32 | 1,515 |
| 528 | 1,842 | — | — | 2 | — | — | — | 31 | 59 | 1,324 |
| ✕ | ✕ | — | — | I | I | — | — | 13 | 27 | 438 |
| ✕ | ✕ | — | — | I | — | — | — | 16 | 31 | 831 |
| ✕ | ✕ | — | — | — | — | — | — | 18 | 21 | 773 |
| 1,085 | 2,663 | — | I | I | — | 4 | I | 81 | 140 | 4,259 |
| ✕ | ✕ | — | — | I | — | — | — | 22 | 33 | 985 |
| ✕ | ✕ | — | — | — | — | — | — | 25 | 42 | 2,042 |
| 701 | 3,187 | — | — | 3 | — | — | — | 48 | 80 | 2,737 |
| ✕ | ✕ | — | — | — | — | — | — | 18 | 33 | 1,330 |
| 24,254 | 53,399 | 12 | 5 | 17 | 2 | 6 | 3 | 259 | 451 | 27,778 |
| 158 | 810 | — | — | — | — | — | — | 23 | 45 | 1,926 |
| ✕ | ✕ | — | — | I | — | — | — | 9 | 22 | 734 |
| 2,838 | 7,662 | — | I | 4 | — | 6 | 3 | 98 | 154 | 8,829 |
| — | — | — | — | — | — | — | — | 12 | 21 | 1,749 |
| ✕ | ✕ | — | — | — | — | — | — | 13 | 19 | 655 |
| 207 | 1,520 | — | — | — | — | — | — | 51 | 87 | 4,459 |
| ✕ | ✕ | — | — | — | — | — | — | 18 | 29 | 920 |
| ✕ | ✕ | — | — | — | — | — | — | 18 | 26 | 3,641 |



※ 米の事前売渡申込順調に進む ※

今年の水稲はまれに見る好天候のために、全国的に大豊作に恵まれ、その収穫高は戦前、戦後を通じて最高の記録を示すものと思われる。しかし長い間実施されて来た供出割当制度から、初めて事前売渡申込制度へ切換えられたために、目標数量が確保できるかどうかがあやぶまれ、その成果が各県から大いに注目されている。本県

においても幸いに豊作ブームに恵まれて、去る8月15日までの第1回申込数量が、政府の要請量を既に7万石上廻り、更に11月15日までに第2回の申込をとつているが、恐らく100万石を突破するか、どうかに大きな関心が寄せられている。次に県農政課で取りまとめた数字を示すと次のとおりである。

昭和30年度米売渡予約数量 (単位 石) 農政課調

| 郡市名 | 要請量 | 申込量 (8月31日現在) | 昨年度実績 (30年5月31日現在) |
|-------|-----------|------------------|-----------------------|
| 東 茨 城 | 59,539.1 | 59,182.929 | 61,740.2 |
| 西 茨 城 | 41,000.0 | 44,758.200 | 43,572.1 |
| 那 珂 | 26,000.0 | 30,672.269 | 32,165.4 |
| 久 慈 | 29,000.0 | 35,255.739 | 33,354.7 |
| 多 賀 | 21,000.0 | 25,146.310 | 23,899.9 |
| 鹿 島 | 32,960.9 | 34,365.400 | 37,389.0 |
| 行 方 | 54,000.0 | 57,402.400 | 57,352.5 |
| 稲 敷 | 153,000.0 | 158,854.600 | 159,421.9 |
| 新 治 | 92,000.0 | 96,418.900 | 97,505.3 |
| 筑 波 | 76,000.0 | 80,950.100 | 78,414.0 |
| 真 壁 | 117,000.0 | 126,999.200 | 122,990.3 |
| 結 城 | 57,000.0 | 66,654.400 | 64,795.0 |
| 猿 島 | 29,500.0 | 37,454.700 | 34,381.2 |
| 北 相 馬 | 45,000.0 | 47,275.100 | 50,286.8 |
| 県 計 | 830,000.0 | 901,390.247 | 897,268.3 |

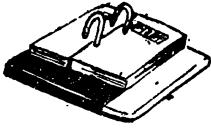
(注) 市の分は最寄りの郡に含まれている。

〜 国勢調査で列車も止る 〜

これはトルコの出来事です!!

トルコでは、去る10月22日に5年振りの国勢調査が行われたが、この日は1日中トルコ全土に亘つて、厳重な

調査を行つたそうである。この日は特別の証明書を持つ調査員や、2、3の官吏、医師を除いては外出を禁止され、汽車、飛行機、船、バス、自動車などもすべて止つた。このため21日の夜は、全商店が調査当日用の食糧を買溜めする人たちのために、営業時間を延ばしたり、調査を妨害したものを指示に反する者は、すべて罰金を取られるという厳重さだつた由。(APニュースによれば)



(隨想)

県統計の境界領域

—県統計の利用とその効用—

長 島 鐘 一

「境界領域」という言葉が近時学界で屢々使われているのを見聞する方々も多いことと思います。やさしいいば医学と数学(統計学)、物理学と数学、生物学と化学と言ったような関連ある科学が夫々相接して、過去にはどちらにも属することがなかつた新しい科学の分野が、最近の高度に発達した学界で問題となつて来た点を言うものです。これは何も、近来急に問題化したわけではなく、永い人類の歴史の上に、学問の発展と共に、何度か繰返されたものであることは私達の知るところです。

さて、ここで私共のたづさわつている、官庁統計、特に県の統計の利用についてふりかへつてみたいと思います。戦前に県には統計課があり、大部分が政府各省の統計を作成し各省へ報告しておりました。これは戦前の地方制度が政府の出先機関としての県庁をおいていた点から考えれば、当然のことでありましょう。また当時、統計課以外の課で、自らの事業のために届出書類、報告書類から夫々統計資料を作成していたところも、勿論2、8には止まりません。それらの統計は当時の行政のために、その機構に即して企画されたものが、それぞれの機関においてなされていたものです。

それが敗戦による、政府行政機構、地方行政制度の大きな変化によつて、昭和21、22年来、政府、地方庁を通じて統計機構も大きな変化がもたらされました。勿論機構ばかりではなく、統計の作成の方法も、その内容も大きな変化があつたことは申すまでもありません。特に新しい行政意識とも申すべきでしょうか、行政施策の基礎として、事業の企画の資料として、正確かつ新しい統計が欠くべからざるものであるという考え方が、官庁内に広く行きわたつて来るにしたがい、戦前に比べるとかなり大きな機構が設置され、作られる統計の量もまた多量にのぼるようになりました。ところが最近になつて、行政の機構を縮小しようとか、経費を節減しようとかいうことになると、どうも統計を作成している部門が最先に整理統合の対象となり、統計を作成する費用が、最先に節減の対象となつていように思われるのは、統計に従事するもののヒガミでしょうか。

さて、そんなことでヒガんでいてはとてもいい統計の仕事の出来よう筈がありません。本題に入ることにいたします。標題にかかげた「県統計の境界領域」ということは一体どういうことかといひますと、私としては、次

のように考えてみたいと思います。先づ統計の内容からいいますと、人口統計と人口問題対策、労働統計と労働行政、農林統計と農林行政、そして県民所得統計を頂点とする総合的統計の体系の基礎による総合経済計画或いは総合開発計画の企画等々そういった統計の利用における作成者と利用者の境界領域の問題があります。次には官庁組織の中でのそれらの運営のためには、当然、組織機構上の境界領域を、どうやつて運営上から解決するかの問題があると思います。

それでは前者については、どこに問題を解くいとぐちを求めるときでしょうか。先づ作成者の側からは、統計の体系の整備が急務でありましょう。何故ならば、統計資料が総合的な体系の下に体系化されていない時、その利用者は各部門別統計をバラバラに使うことほか出来なからです。それでは、とても現在の広い視野を要求される行政施策の基礎資料としては利用される価値がありません。更に各部門別の統計については、行政の執行担当機関が作成するものでない場合は、充分に利用者の意向を取入れなければなりません。さもなければ利用者のない統計が作成されることになるでしょう。次に利用者の側からは、次にのべる第二の点とも関連するのですが、作成者側に充分に利用についての要点が、取入れられるよう努力すべきでありましょう。また、夫々の利用の目的が、出来るだけ総合的な体系の一部門として、適切な位置を占める統計としての目的と合致するように企画される程度まで、統計に対する認識を持つことが必要でありましょう。

次に、その組織機構についてふれたいと思いますが、これはむしろ組織機構の立案に当る管理企画者の考えるべき点でありましょうから、統計にたづさわる者の希望として述べたいと思います。そして、希望はさきにふれた新しい行政意識の上に立つて、利用目的に応じうる統計の作成に、最も有効な人員と機構を、あらゆる企画部門に利用される位置におくことが、統計を生かす方途であるという原則だけであります。

極めて概念的で、内容に乏しく自らも不満の少ない拙文ですが、官庁統計の今後の発展のために、各方面での研究が、一層進められることを願つて筆をおきます。

(筆者は調査課主事)

毎月勤労統計調査結果速報

(昭和30年8月分)

労働省大臣官房労働統計調査部

茨 城 県

— 結 果 の 概 況 —

(1) 給与は期末手当打切のため激減

8月の調査産業総数の常用労働者の1人平均給与総額は15,596円で7月に比し5,565円の減少を示した。「特別に支払われた給与」5,508円の減は七月の期末手当支給

打切によるものである。定期的給与は労働時間の減や新規採用者による給与構成の変化などによつて74円の僅少な減少である。なお産業別に示せば次のとおりである。

| | 現金給与総額 | 対前月差 |
|-------------------------------|--------|---------|
| 総 数 | 15,596 | - 5,564 |
| D 鉱 業 | 16,797 | - 1,258 |
| F 製 造 業 | 14,598 | - 7,168 |
| 20 食 料 品 製 造 業 | 11,878 | - 1,934 |
| 22 紡 績 業 | 8,049 | + 1,130 |
| 35 機 械 製 造 業 | 13,543 | + 620 |
| 36 電 気 機 械 器 具 製 造 業 | 17,059 | -10,669 |
| G 卸 売 及 び 小 売 業 | 11,515 | - 5,533 |
| H 金 融 及 び 保 険 業 | 19,567 | - 7,683 |
| T 運 輸 通 信 及 び そ の 他 の 公 益 事 業 | 17,263 | - 4,882 |
| E 建 設 業 | 9,904 | + 211 |
| K88 医 療 保 健 業 | 13,751 | - 7,298 |

(2) 8月の常用労働者1人平均月間総実働時間数は産業総数で197.4時間で7月より0.5時間の増加となつてゐる。

これを産業別に見ると鉱業は1.9時間製造業は2.1時間

金融業は7.4時間の増加で一方卸売及び小売業は0.1時間建設業は11.6時間の減少で結局業務の繁閑、出勤日数の増減などに基いて少々増加した。

第1表 産業、常用労働者の種類及び性別1人平均月間現金給与額並びに産業別臨時及び日雇労働者の1人1日平均現金給与額
(規模30人以上) (単位円)

| 産 業 名 | 現金給与総額 | | | きまつて支給する給与 | | | 特別に支払われ た 給 与 | | | 臨時及び日雇 労働者の1人 1日平均現金 給与額 |
|----------------------------------|--------|--------|--------|------------|--------|--------|------------------|-------|-------|-----------------------------------|
| | 総 数 | 男 子 | 女 子 | 総 数 | 男 子 | 女 子 | 総数 | 男子 | 女子 | |
| 全 常 用 勞 働 者 | | | | | | | | | | |
| 總 数 | 15,596 | 17,448 | 7,545 | 14,655 | 16,400 | 7,067 | 941 | 1,048 | 478 | 265 |
| D 鉱 業 | 16,797 | 17,835 | 6,339 | 13,789 | 14,602 | 5,604 | 3,008 | 3,233 | 735 | 259 |
| F 製 造 業 | 14,598 | 17,025 | 6,744 | 14,244 | 16,697 | 6,306 | 354 | 328 | 438 | 271 |
| 20 食 料 品 製 造 業 | 11,878 | 13,989 | 5,892 | 11,137 | 13,312 | 4,969 | 741 | 677 | 923 | 240 |
| 22 紡 織 業 | 8,049 | 15,680 | 5,887 | 6,343 | 11,717 | 4,821 | 1,706 | 3,963 | 1,066 | 180 |
| 35 機 械 製 造 業 | 13,543 | 14,424 | 6,895 | 12,212 | 12,990 | 6,344 | 1,336 | 1,434 | 551 | 260 |
| 36 電 氣 機 械 器 具 製 造 業 | 17,059 | 18,763 | 7,738 | 17,059 | 18,763 | 7,738 | 0 | 0 | 0 | 344 |
| G 卸 売 及 び 小 売 業 | 11,515 | 13,008 | 6,481 | 11,382 | 12,846 | 6,444 | 133 | 162 | 37 | 295 |
| H 金 融 及 び 保 險 業 | 19,567 | 24,552 | 10,249 | 19,567 | 24,552 | 10,249 | 0 | 0 | 0 | 0 |
| J 運 輸 通 信 業 及 び そ の 他 公 益 事 業 | 17,263 | 18,134 | 11,000 | 16,220 | 17,062 | 10,167 | 1,043 | 1,072 | 833 | 254 |
| E 建 設 業 | 9,904 | 10,584 | 5,596 | 9,587 | 10,228 | 5,526 | 317 | 356 | 70 | 293 |
| K88 医 療 保 健 業 | 13,751 | 21,251 | 9,138 | 13,751 | 21,251 | 9,138 | 0 | 0 | 0 | 162 |
| 生 産 勞 働 者 | | | | | | | | | | |
| D 鉱 業 | 15,777 | 16,593 | 5,714 | 13,550 | 14,235 | 5,109 | 2,227 | 2,358 | 605 | — |
| F 製 造 業 | 12,279 | 14,417 | 6,244 | 11,950 | 14,147 | 5,760 | 329 | 270 | 484 | — |
| 20 食 料 品 製 造 業 | 10,704 | 12,736 | 5,494 | 9,978 | 12,138 | 4,439 | 726 | 598 | 1,055 | — |
| 22 紡 織 業 | 6,642 | 11,925 | 5,728 | 5,400 | 9,302 | 4,725 | 1,242 | 2,623 | 1,003 | — |
| 35 機 械 製 造 業 | 12,428 | 12,908 | 6,806 | 11,142 | 11,535 | 6,477 | 1,286 | 1,373 | 329 | — |
| 36 電 氣 機 械 器 具 製 造 業 | 14,638 | 15,967 | 7,239 | 14,638 | 15,967 | 7,239 | 0 | 0 | 0 | — |
| E 建 設 業 | 7,532 | 8,006 | 4,636 | 7,473 | 7,950 | 4,559 | 59 | 56 | 77 | — |
| 管 理 事 務 及 び 技 術 勞 働 者 | | | | | | | | | | |
| D 鉱 業 | 22,665 | 25,888 | 7,849 | 15,167 | 16,988 | 6,799 | 7,498 | 8,900 | 1,050 | — |
| F 製 造 業 | 19,519 | 22,005 | 8,275 | 19,112 | 21,573 | 7,981 | 407 | 432 | 294 | — |
| 20 食 料 品 製 造 業 | 14,866 | 16,897 | 7,242 | 14,086 | 16,036 | 6,767 | 780 | 861 | 475 | — |
| 22 紡 織 業 | 17,311 | 20,865 | 8,896 | 12,552 | 15,052 | 6,632 | 4,759 | 5,813 | 2,264 | — |
| 35 機 械 製 造 業 | 16,194 | 18,239 | 7,000 | 14,757 | 16,662 | 6,189 | 1,437 | 1,577 | 811 | — |
| 36 電 氣 機 械 器 具 製 造 業 | 20,831 | 23,148 | 8,488 | 20,831 | 23,148 | 8,488 | 0 | 0 | 0 | — |
| E 建 設 業 | 14,138 | 15,121 | 7,471 | 13,361 | 14,238 | 7,414 | 777 | 883 | 57 | — |

第2表 産業、常用労働者の種類及び性別1人平均月間実労働時間数及び出勤日数（規模30人以上）

| 産 業 名 | 総実労働時間数 | | | 所定内労働時間数 | | | 所定外実労働時間数 | | | 出 勤 日 数 | | |
|------------------------------|---------|-------|-------|----------|-------|-------|-----------|------|------|---------|------|------|
| | 総 数 | 男子 | 女子 | 総数 | 男子 | 女子 | 総数 | 男子 | 女子 | 総数 | 男子 | 女子 |
| 全 常 用 勞 働 者 | | | | | | | | | | | | |
| 總 数 | 197.4 | 199.5 | 188.5 | 181.6 | 181.5 | 182.2 | 15.8 | 18.0 | 6.3 | 24.3 | 24.3 | 24.2 |
| D 鉱 業 | 193.6 | 194.9 | 180.0 | 174.0 | 174.2 | 172.3 | 19.6 | 20.7 | 7.7 | 23.9 | 23.9 | 23.9 |
| F 製 造 業 | 200.8 | 205.0 | 187.3 | 181.8 | 182.0 | 181.3 | 19.0 | 23.0 | 6.0 | 24.1 | 24.3 | 23.6 |
| 20 食料品製造業 | 208.9 | 214.2 | 194.3 | 191.8 | 193.8 | 186.2 | 17.1 | 20.4 | 7.8 | 25.3 | 25.8 | 23.9 |
| 22 紡 織 業 | 196.0 | 225.8 | 187.5 | 189.2 | 200.2 | 186.0 | 6.8 | 25.6 | 1.5 | 23.7 | 25.0 | 23.3 |
| 35 機械製造業 | 201.1 | 201.9 | 194.5 | 186.4 | 185.5 | 192.7 | 14.7 | 16.4 | 1.8 | 24.2 | 24.1 | 25.1 |
| 36 電気機械器具製造業 | 200.6 | 203.3 | 185.9 | 178.8 | 179.3 | 176.4 | 21.8 | 24.0 | 9.5 | 24.0 | 24.0 | 23.7 |
| G 卸売及び小売業 | 201.2 | 196.3 | 218.1 | 189.4 | 184.4 | 206.4 | 11.8 | 11.9 | 11.7 | 26.3 | 26.2 | 26.5 |
| H 金 融 業 | 185.8 | 187.3 | 183.3 | 178.9 | 179.9 | 177.1 | 6.9 | 7.4 | 6.2 | 26.0 | 26.0 | 25.8 |
| E 建 設 業 | 193.6 | 194.2 | 188.7 | 185.2 | 185.4 | 183.4 | 8.4 | 8.8 | 5.3 | 24.4 | 24.2 | 25.3 |
| K88 医療及び保健業 | 183.1 | 181.6 | 192.6 | 174.8 | 173.0 | 186.4 | 8.3 | 8.6 | 6.2 | 22.8 | 22.5 | 24.7 |
| J 運輸通信及び その他の公益事業 | 200.6 | 203.7 | 198.9 | 187.3 | 186.9 | 187.7 | 13.3 | 16.8 | 11.2 | 24.2 | 24.5 | 24.1 |
| 生 産 勞 働 者 | | | | | | | | | | | | |
| D 鉱 業 | 192.8 | 193.9 | 178.5 | 173.0 | 173.1 | 170.6 | 19.8 | 20.8 | 7.9 | 23.6 | 23.6 | 23.3 |
| F 製 造 業 | 202.5 | 208.0 | 186.9 | 182.2 | 182.5 | 181.3 | 20.3 | 25.5 | 5.6 | 24.0 | 24.3 | 23.4 |
| 20 食料品製造業 | 210.0 | 218.0 | 189.6 | 189.5 | 192.3 | 182.4 | 20.5 | 25.7 | 7.2 | 25.1 | 25.7 | 23.3 |
| 22 紡 織 業 | 193.5 | 231.4 | 187.0 | 187.6 | 200.2 | 185.5 | 5.9 | 31.2 | 1.5 | 23.5 | 25.0 | 23.2 |
| 35 機械製造業 | 205.0 | 204.6 | 197.1 | 187.8 | 186.0 | 195.7 | 17.2 | 18.6 | 1.4 | 23.9 | 23.7 | 24.8 |
| 36 電気機械器具製造業 | 204.0 | 206.8 | 187.6 | 179.6 | 180.0 | 176.9 | 24.4 | 26.8 | 10.7 | 24.1 | 24.2 | 23.8 |
| E 建 設 業 | 164.3 | 161.5 | 181.1 | 158.1 | 154.9 | 177.5 | 6.2 | 6.6 | 3.6 | 20.7 | 20.2 | 23.7 |
| 管 理 事 務 及 び 技 術 勞 働 者 | | | | | | | | | | | | |
| D 鉱 業 | 198.4 | 201.7 | 183.7 | 180.4 | 181.3 | 176.5 | 18.0 | 20.4 | 7.2 | 25.6 | 25.7 | 24.6 |
| F 製 造 業 | 197.2 | 199.1 | 188.5 | 181.1 | 181.0 | 181.5 | 16.1 | 18.1 | 7.0 | 24.2 | 24.2 | 24.1 |
| 20 食料品製造業 | 206.2 | 205.4 | 208.8 | 197.7 | 197.3 | 199.0 | 8.5 | 8.1 | 9.8 | 25.8 | 25.8 | 25.7 |
| 22 紡 織 業 | 212.6 | 218.1 | 199.3 | 199.2 | 200.2 | 196.7 | 13.4 | 17.9 | 2.6 | 24.9 | 25.0 | 24.6 |
| 35 機械製造業 | 191.9 | 191.9 | 191.6 | 182.9 | 181.5 | 189.2 | 9.0 | 10.4 | 2.4 | 25.0 | 24.8 | 25.5 |
| 36 電気機械器具製造業 | 195.4 | 197.7 | 183.3 | 177.7 | 178.1 | 175.7 | 17.7 | 19.6 | 7.6 | 23.8 | 23.9 | 23.6 |
| E 建 設 業 | 216.7 | 217.0 | 214.9 | 204.6 | 204.8 | 203.7 | 12.1 | 12.2 | 11.2 | 26.4 | 26.4 | 26.5 |

(第3表) 産業、常用労働者の種類及び性別月末及び増加減少推計労働者数並びに産業別臨時及び日雇労働者の月間推計延人員(規模30人以上)

| 産 業 名 | 前月末労働者数 | | | 本月中の増加 | | | 本月中の減少 | | | 本月末労働者数 | | | 臨時及び日雇労働者の月間推計延人員 |
|-------------------------------|---------|--------|--------|--------|-----|-----|--------|-----|-----|---------|--------|--------|-------------------|
| | 総数 | 男子 | 女子 | 総数 | 男子 | 女子 | 総数 | 男子 | 女子 | 総数 | 男子 | 女子 | |
| 全 常 用 勞 働 者 | | | | | | | | | | | | | |
| 總 数 | 57,104 | 46,477 | 10,627 | 922 | 559 | 363 | 692 | 471 | 221 | 57,334 | 46,565 | 10,769 | 36,486 |
| D 鉱 業 | 9,495 | 8,637 | 858 | 165 | 137 | 28 | 157 | 130 | 27 | 9,503 | 8,644 | 859 | 8,644 |
| F 製 造 業 | 29,456 | 22,555 | 6,901 | 689 | 379 | 310 | 424 | 279 | 145 | 29,721 | 22,655 | 7,066 | 14,604 |
| 20 食 料 品 製 造 業 | 2,024 | 1,500 | 524 | 20 | 7 | 13 | 22 | 16 | 6 | 2,022 | 1,491 | 531 | 4,433 |
| 22 紡 織 業 | 2,687 | 587 | 2,100 | 86 | 25 | 61 | 46 | 4 | 42 | 2,727 | 608 | 2,119 | 383 |
| 35 機 械 製 造 業 | 2,312 | 2,050 | 262 | 110 | 79 | 31 | 14 | 11 | 3 | 2,408 | 2,118 | 290 | 365 |
| 36 電 氣 機 械 器 具 製 造 業 | 15,525 | 13,143 | 2,382 | 226 | 155 | 71 | 211 | 178 | 33 | 15,540 | 13,120 | 2,420 | 5,002 |
| G 卸 売 及 び 小 売 業 | 2,732 | 2,104 | 628 | 9 | 7 | 2 | 15 | 5 | 10 | 2,726 | 2,106 | 620 | 3,161 |
| H 金 融 及 び 保 險 業 | 1,551 | 1,012 | 539 | 20 | 14 | 6 | 15 | 14 | 1 | 1,556 | 1,012 | 544 | 0 |
| J 運 輸 通 信 及 び その 他 公 益 事 業 | 13,870 | 12,169 | 1,701 | 39 | 22 | 17 | 81 | 43 | 38 | 13,828 | 12,148 | 1,680 | 10,077 |
| E 建 設 業 | 3,169 | 2,750 | 419 | 111 | 77 | 34 | 382 | 337 | 45 | 2,898 | 2,490 | 408 | 14,679 |
| K88 医 療 保 健 業 | 2,445 | 931 | 1,514 | 20 | 7 | 13 | 26 | 9 | 17 | 2,439 | 929 | 1,510 | 111 |
| 生 産 勞 働 者 | | | | | | | | | | | | | |
| D 鉱 業 | 8,089 | 7,482 | 607 | 150 | 126 | 24 | 145 | 121 | 24 | 8,094 | 7,487 | 607 | — |
| F 製 造 業 | 19,985 | 14,788 | 5,197 | 589 | 316 | 273 | 339 | 206 | 133 | 20,235 | 14,898 | 5,337 | — |
| 20 食 料 品 製 造 業 | 1,452 | 1,048 | 404 | 15 | 2 | 13 | 14 | 8 | 6 | 1,453 | 1,042 | 411 | — |
| 22 紡 織 業 | 2,330 | 336 | 1,994 | 86 | 25 | 61 | 46 | 4 | 42 | 2,370 | 357 | 2,013 | — |
| 35 機 械 製 造 業 | 1,630 | 1,487 | 143 | 73 | 61 | 12 | 10 | 10 | 0 | 1,693 | 1,538 | 155 | — |
| 36 電 氣 機 械 器 具 製 造 業 | 9,446 | 8,022 | 1,424 | 195 | 131 | 64 | 167 | 137 | 30 | 9,474 | 8,016 | 1,458 | — |
| E 建 設 業 | 2,077 | 1,796 | 281 | 98 | 68 | 30 | 363 | 318 | 45 | 1,812 | 1,546 | 266 | — |
| 管 理 事 務 及 び 技 術 勞 働 者 | | | | | | | | | | | | | |
| D 鉱 業 | 1,406 | 1,155 | 251 | 15 | 11 | 4 | 12 | 9 | 3 | 1,409 | 1,157 | 252 | — |
| F 製 造 業 | 9,471 | 7,767 | 1,704 | 100 | 63 | 37 | 85 | 73 | 12 | 9,486 | 7,757 | 1,729 | — |
| 20 食 料 品 製 造 業 | 572 | 452 | 120 | 5 | 5 | 0 | 8 | 8 | 0 | 569 | 449 | 120 | — |
| 22 紡 織 業 | 357 | 251 | 106 | 0 | 0 | 0 | 0 | 0 | 0 | 357 | 251 | 106 | — |
| 35 機 械 製 造 業 | 682 | 563 | 119 | 37 | 18 | 19 | 4 | 1 | 3 | 715 | 580 | 135 | — |
| 36 電 氣 機 械 器 具 製 造 業 | 6,079 | 5,121 | 958 | 31 | 24 | 7 | 44 | 41 | 3 | 6,066 | 5,104 | 962 | — |
| E 建 設 業 | 1,092 | 954 | 138 | 13 | 9 | 4 | 19 | 19 | 0 | 1,086 | 944 | 142 | — |

生産動態統計調査

昭和30年9月度分

織 維 部 門

(調査課商工調査係)

本表は、生産動態統計調査規則に定められている織維工場を調査対象としたものであるが、特紡糸和紡糸以外の紡績工場、および抽出調査工場は含まれていない。

(1) 工場、労務者及び設備運転状況

| 部門別 | 業種別 | 工場数 | | | 在籍従業員 | | | 設 備 | | | | | |
|-----|------------|-----|-----|-----|-------|-------|-------|--|-----------------------|------------------------------------|------------------------------------|-----------------------------------|---------------------------------|
| | | 全工場 | 操業 | 操業度 | 男 | 女 | 計 | 機 種 | 単位 | 運転可能 | 運転不能 | 実 働 | 稼働率 |
| | | 385 | 378 | 98 | 607 | 1,743 | 2,350 | — | — | — | — | — | — |
| 紡績 | 特紡糸 和紡糸 | 7 | 7 | 100 | 31 | 96 | 127 | 紡リ和 機シ紡 計フ機 | 錘 " | 17,104 2,896 14,208 | 6,656 — 6,656 | — — — | — — — |
| 織物 | 計 | 338 | 336 | 99 | 324 | 1,055 | 1,379 | 織機計 広巾(27吋以上) 小巾(27吋未満) 手機足踏機 | 台 " " " | 1,711 598 299 814 | 123 52 16 55 | 1,113 316 137 663 | 65 53 46 81 |
| 製 品 | メリヤス製 | 10 | 10 | 100 | 61 | 134 | 195 | ミシン計 編機手袋 横編手袋 丸編靴 生織生地 | 台 " " " " | 40 225 117 68 22 18 | 28 156 18 104 10 24 | 24 139 95 10 22 12 | 60 62 81 15 — 67 |
| | 雑織維製品 | 4 | 4 | 100 | 6 | 15 | 21 | 撚製糸機 網製網機 手動力製網機 | 錘台 " " | 1,945 243 233 10 | — — — — | 835 12 8 4 | 43 5 3 40 |
| | 縫製品 | 19 | 14 | 74 | 86 | 367 | 453 | 電気裁断機 ミシン 動力ミシン 足踏ミシン | 台 " " " | 18 526 399 127 | 6 175 142 33 | 13 220 213 7 | 72 42 53 1 |
| その他 | 製綿 | 7 | 7 | 100 | 99 | 76 | 175 | 梳廻綿切機 | 台 " | 25 56 | — — | 16 42 | 64 75 |

(2) 生産状況

| 部門別 | 品目別 | 単位 | 生産高 | | | 引 渡 高 | | | 月 度 末 在 庫 高 | | |
|-----|-----|----|--------|-------|---------|--------|-------|---------|-------------|-------|---------|
| | | | 当 月 度 | 前 月 | 前 年 同 月 | 当 月 度 | 前 月 | 前 年 同 月 | 当 月 度 | 前 月 | 前 年 同 月 |
| | | | 100対比 | 100対比 | 100対比 | 100対比 | 100対比 | 100対比 | 100対比 | 100対比 | 100対比 |
| 紡績 | 計 | 封度 | 61,320 | 104 | 88 | 82,366 | 126 | 121 | 1,760 | 77 | 34 |
| | 落綿糸 | " | 47,500 | 106 | 81 | 67,300 | 137 | 116 | 550 | 3 | 17 |
| | 特紡糸 | " | 4,050 | 101 | — | 4,100 | 102 | — | 225 | 82 | — |
| | 和紡糸 | " | 9,770 | 96 | 89 | 10,966 | 92 | 104 | 985 | 45 | 49 |

昭和30年9月度分

機 械 鑄 物 部 門

| 索引 番号 | 製品名 用途別 | 生 産 | | 出 荷 | | 自己消費 | 月末在庫 |
|----------|--------------------|---------|--------|---------|--------|---------|---------|
| | | 重 量(kg) | 金額(千円) | 重 量(kg) | 金額(千円) | 重 量(kg) | 重 量(kg) |
| 01 | 銑 鉄 鑄 物 産業機械器具用 | 127,829 | 6,914 | 108,712 | 5,870 | 20,366 | 26,746 |
| 02 | 織維機械器具用 | 89,888 | 4,747 | 77,032 | 4,089 | 14,055 | 7,356 |
| 03 | 鉄道及び車輛用 | — | — | — | — | — | — |
| 04 | 電気及び通信機器用 | 12,730 | 750 | 12,730 | 750 | — | — |
| 05 | 農水産機器用 | 5,289 | 355 | 5,289 | 355 | — | — |
| 06 | 港湾及び船舶機器用 | — | — | — | — | — | — |
| 07 | 雑機械器具用 | — | — | — | — | — | — |
| 08 | 日用製品 | 7,020 | 364 | 4,220 | 210 | 2,800 | — |
| 09 | 日鑄型及び鑄型定盤 | 9,441 | 515 | 7,180 | 326 | 2,311 | 19,390 |
| 10 | その他 | 1,200 | 43 | — | — | 1,200 | — |
| 11 | その他 | — | — | — | — | — | — |
| | その他 | 2,261 | 140 | 2,261 | 140 | — | — |

| 製品名 | 工場数 | | 月間生産高 | 月間出荷高 | 月末在庫高 | 資材名 | 消費(kg) | 月末在庫(kg) |
|------|-----|----|---------|---------|---------|----------------|---------------------------|---------------------------|
| | 対象 | 操業 | 前月100対比 | 前月100対比 | 前月100対比 | | | |
| 銑鉄鑄物 | II | II | 99 | 94 | 96 | 銑鉄 故銑 鋼屑 | 52,405 88,391 8,305 | 61,127 25,342 1,688 |

| 索引 番号 | 調査項目 用途別 | 生 産 | | | | | |
|----------|----------------------|---------|--------|---------|--------|---------|--------|
| | | 銅 鑄 物 | | 青 銅 鑄 物 | | 黄 銅 鑄 物 | |
| | | 重 量(kg) | 金額(千円) | 重 量(kg) | 金額(千円) | 重 量(kg) | 金額(千円) |
| 01 | 銅 合 金 鑄 物 産業機械器具用 | 87 | 42 | 10,846 | 4,096 | 4,231 | 1,427 |
| 02 | 電気及び通信機器用 | — | — | 2,605 | 992 | 220 | 72 |
| 03 | 鉄道及び車輛用 | 87 | 42 | 3,293 | 1,180 | — | — |
| 04 | 港湾及び船舶機器用 | — | — | — | — | — | — |
| 05 | 軸受メタ | — | — | 504 | 217 | 679 | 304 |
| 06 | 管継手 | — | — | 1,165 | 400 | 55 | 16 |
| 07 | 管継手 | — | — | — | — | — | — |
| 08 | ループコック | — | — | 3,053 | 1,136 | 2,042 | 653 |
| 09 | 建用 | — | — | 218 | 108 | 54 | 22 |
| 10 | その他 | — | — | — | — | — | — |
| | その他 | — | — | 8 | 3 | 1,181 | 360 |

| 製品名 | 工場数 | | 月 間 生 産 高 | | |
|-------|-----|----|-----------|----------|---------|
| | 対象 | 操業 | 重 量(kg) | 前月 100対比 | 金 額(千円) |
| 銅合金鑄物 | 4 | 4 | 15,164 | 118 | 5,565 |

※ 本表の工場数は下記の定義に基いたものである。

1. 銑鉄鑄物については従業員10人以上100人未満の工場を対象とした。
2. 銅合金鑄物については従業員5人以上100人未満の工場を対象とした。
3. 上記以外の製品については、従業員20人以上100人未満の工場を対象とした。

昭和30年9月度分

雑 貨 部 門

対象工場数生産数量及び出荷数量において、2以下の事業所については公表を禁じられているのでxをもつて示した。
玩具、革靴、陶磁器は5人以上の事業所、漆器、金属洋食器、赤煉瓦は全事業所。

| 業 種 | 玩具 | 革 靴 | 漆 器 | 金属洋食器 | 陶 磁 器 | 赤 煉 瓦 |
|-----|----|-----|-----|-------|-------|-------|
| 対 象 | 3 | 5 | 13 | 1 | 28 | 4 |
| 操 業 | 3 | 5 | 9 | 1 | 25 | 2 |
| 休 止 | — | — | 4 | — | — | 2 |

生産及び出荷状況（前月対比は前月を100とする）

| 業 種 | 区 分 製品名 | 単 位 | 生 産 数 量 | | | 出 荷 数 量 | | | | | | 月 末 在 庫 数 量 |
|-------------|------------------|-----|---------|------------|------------|---------|------------|------------|--------|------------|------------|----------------|
| | | | 数 量 | 前 月 対 比 | 金 額 (円) | 国 内 | | | 輸 出 | | | |
| | | | | | | 数 量 | 前 月 対 比 | 金 額 (円) | 数 量 | 前 月 対 比 | 金 額 (円) | |
| 玩 具 | 金属製玩具 | 個 | 28,500 | 611 | 1,247,144 | 972 | 49 | 116,640 | 27,528 | 76 | 1,130,504 | — |
| | プラスチック玩具 | 〃 | — | — | — | — | — | — | — | — | — | — |
| | セルロイド製玩具 | 〃 | — | — | — | — | — | — | — | — | — | — |
| 革 靴 | 男子総革製靴 | 足 | 667 | 111 | — | 580 | 98 | 1,086,600 | — | — | — | 456 |
| | 婦人総革製靴 | 〃 | 103 | 69 | — | 79 | 50 | 178,200 | — | — | — | 224 |
| | 一部に革以外のものを使用したもの | 〃 | 46 | — | — | 27 | — | 41,000 | — | — | — | 68 |
| | サンダル | 〃 | — | — | — | — | — | — | — | — | — | 4 |
| 漆 器 (木製) | 食器類 | 個 | 300 | 100 | 6,000 | 300 | 100 | 6,000 | — | — | — | — |
| | 容器類 | 〃 | 451 | 133 | 78,450 | 451 | 133 | 78,450 | — | — | — | — |
| | 食卓子膳、盆類 | 〃 | 1,283 | 125 | 531,900 | 1,283 | 125 | 531,900 | — | — | — | — |
| | その他 | 〃 | 3 | — | 1,000 | 3 | — | 1,000 | — | — | — | — |
| 金属洋食器 | スプーン | 打 | — | — | — | — | — | — | — | — | — | — |
| | フォーク | 〃 | x | — | — | x | — | x | — | — | — | — |
| | ナイフ | 〃 | x | — | — | x | — | x | — | — | — | — |
| 陶 磁 器 | 電気用特別高圧碍子 | 疋 | 35,900 | 108 | — | 35,900 | 108 | 10,800,000 | — | — | — | — |
| | 高圧用碍子 | 〃 | 1,800 | 72 | — | 1,800 | 72 | 1,700,000 | — | — | — | — |
| | その他 | 〃 | 2,800 | 108 | — | 2,800 | 108 | 2,700,000 | — | — | — | — |
| 器 | 厨房用品(その他) | 〃 | 174,532 | 88 | — | 163,969 | 77 | 1,648,560 | — | — | — | 127,952 |
| | 衛生用品(その他) | 〃 | 16,200 | 121 | — | 13,600 | 151 | 131,000 | — | — | — | 18,900 |
| | その他(その他) | 〃 | 16,050 | 100 | — | 16,050 | 123 | 241,000 | — | — | — | 8,000 |
| 赤 煉 瓦 | 屯 | 175 | 67 | — | 187.5 | 83 | 575,000 | — | — | — | 330 | |

(備考) 前月末在庫過欠補正(厨房用品112疋減)



統 計 用 語 の 解 説

〔オペレーション〕…中央銀行が有価証券、あるいは手形などを売買することによって通貨を調節すること。

〔インベントリー・ファイナンス〕…資産見合いの運転資金を調達することである。

〔オープン・アカウント〕…清算勘定のこと。すなわち貿易協定を結んだ両国間で、取引のたび毎に、いちいち現金で支払わず、その貸借関係の勘定を記録しておいて毎年定期的にその貸借しただけを現金で清算する仕組である。

編 集 室

◎昭和30年国勢調査も先月末で市町村における審査集計を終り、県実施本部では40万枚にのぼる調査票の山を相手に、一枚一枚綿密な審査を行い、去る11月15日に県における集計を完了した。このために総理大臣への進達順は、全国で第12位になることができた。この陰には実施本部員20名と臨時職員25名の日夜を分たぬ活躍と、なみなみならぬ苦勞があつたのである。又本県の人口は果して207万人を突破するか、どうかに大きな関心が寄せられていたが、とうとう206万台に終つてしまつたことは、住民登録や毎月人口世帯異動調査の結果と比べ、一寸不思議な気がする。

◎本県でも一部の市における国勢調査票の転記問題が某新聞によつて、大きく取りあげられたが、これは統計局の承認事項以外の部分(氏名欄、世帯番号など)が、統計法第15条の秘密の保護条項に違反するのではないかということであつた。県としてはこのようなことが絶対にならないよう再三強く指示を行つて来たことであるが、一般県民の誤解を招いたことは誠に遺憾である。市当局としては町村合併によつて、急激に膨脹した新市の産業別、職業別人口の分布状態や住宅事情など一日早くは握して、市民全体の福祉増進を図るための諸政策の基礎資料を作る目的で行つたものと信じられるが、若干行過ぎのあつたことはいなめない。これが今後の各種調査統計の実施に支障のないよう、市広報その他の宣伝方法によつて、市民に対し具体的事項を卒直に周知徹底をするようにしていただきたいと思う。

◎地域別就業調査も終了して先月25日に労働省へ報告し、国富調査も着々完了間近となつている。しかし昭和30年工業調査が年末に実施されるので、又調査関係者は忙しくなることでしょう。

◎11月1日より例年のように水戸市において家計調査が実施されているが、調査対は一般世帯42、勤労世帯62である。

◎表紙の写真は断崖に毎年渡つてくる「鶉の生捕り」で最近有名になつた川尻海岸の二見岩であります。ここは

多賀郡豊浦町の海岸地帯で、断崖絶壁が多く、毎年寒くなると、北の国から沢山の鶉が渡つて来る。岩壁の中段に鶉から見つからないように小屋を作り、その近くへオトリの鶉を置いて、鶉の来るのを待つわけである。鶉という鳥は友を大変恋しがる習性を持つてゐるので、一羽のオトリに数羽位づつ飛んで来るそうであるから、その時小屋からそつと「もち竿」を出して鶉の背中の後端へ軽くあてゝ、小屋の中へ静かに引込むのだそうである。この生捕りは古くから行われ、徳川時代には、特に盛んだつたそうである。この鶉が岐阜の長良川へ送られて、鶉飼に使われることは余り知られていないようである。

◎統計だより

☆10月1日……(昭和30年国勢調査日)

☆10月1、2、3日……国勢調査の实地調査状況を視察するために柏原課長、照山係長、田中主事が各市郡へ赴いた。

☆10月6日～20日……各市、郡における国勢調査票の審査指導のために県の係員が各地区へそれぞれ赴いた

☆10月9日……定例地方事務所調査課長会議を統計館において開催。

☆10月11日……定例各市統計主任会議を統計館において開催。

☆10月25日……県における審査集計事務を開始。

☆10月31日～11月1日……関東甲信静ブロック昭和30年工業調査の事務打合会議が長野県で開かれ、柏原課長、中島係長、森島主事が出席した。

☆11月4日……関東甲信静ブロック昭和30年国勢調査抽出再調査の事務打合会議が静岡県で開かれ、山中課長補佐、照山係長が出席した。

☆11月9日……定例地方事務所調査課長会議を統計館で開催。

☆11月11日……定例各市統計主任会議を統計館で開催。

☆11月14、15日……関東甲信静ブロック毎月勤労統計調査事務打合会議が甲府市で開かれ、岡野主事、内藤田口両主事補が出席した。

近 着 主 要 統 計 書 目 録

| 資 料 名 | 発 行 所 | 資 料 名 | 発 行 所 |
|--------------------|--------------------------|---------------------------|------------------------|
| 電信電話年鑑 | 日本電信電話公社 昭和28年度 | 個人商工業経済調査結果速報 | 総理府統計局 昭和29年10～12月分 |
| 法人企業経済調査報告書 | 兵庫県総務部文書統計課 昭和28年度 | 生産指数から見た本県の鉱工業活動 | 群馬県統計課 昭和26年基準 |
| 都道府県の推計 | 総理府統計局 昭和29年10月1日現在 | 新宿区勢要覧 | 新宿区役所 昭和30年版 |
| 研究機関基本統計調査結果報告 | 総理府統計局 昭和28年 | 工業統計表 | 徳島県 昭和28年工業調査結果 |
| 北海道行政年鑑 | 北海道総務部企画室 | 学校衛生統計調査報告 | 東京都総務局統計部 昭和29年度 |
| 岐阜県統計書 | 岐阜県総務部統計課 昭和29年(その2) | 昭和29年法定伝染病発生状況調査 | 茨城県医務課 |
| 学校基本調査結果報告 | 栃木県総務部統計課 昭和29年度 | 百貨店販売統計年報 | 通産省調査統計部 1954年 |
| 学校衛生統計調査 | 群馬県総務部統計課 昭和30年刊 | 昭和29年鹿児島県農林水産生産指数並びに基準時改訂 | 鹿児島県総務部統計課 |
| 群馬県統計年鑑 | 茨城県教育委員会 1954年 | 香川県統計年鑑 | 香川県総務部統計課 昭和29年 |
| 茨城県教育要覧 | 山口県総務部企画統計課 昭和25～29年 | 第2回埼玉県統計年鑑 | 埼玉県総務部統計課 昭和30年 |
| 山口県鉱工業生産指数 | 東京都荒川区役所 昭和29年3月31日現在 | 都道府県別生産指数 第4分冊 | 通産省調査統計部 |
| 荒川区商工業実態調査結果表 | 総理府統計局 1955年版 | 三重県統計書 第1編 | 三重県総務部統計課 昭和25年 |
| 総理府統計局案内 | 文部省調査屋統計課 昭和28年度 | 水質調査報告書 | 茨城県 昭和28年度総合開発調査 |
| 学校基本調査報告書 | 通産省調査統計部 昭和29年10～12月 | 本邦炭田産の第三化石植物図説 | 工業技術院地質調査所 |
| 商業動態統計季報 | 運輸省 昭和29年10～12月 | 昭和29年事業所統計調査結果速報 | 京都府 |
| 運輸統計季報 | 長野県統計課 No.8 | 埼玉県鉱工業生産指数 | 埼玉県総務部統計課 昭和26年基準 |
| 鉱工業概況 | 総理府統計局 昭和25年 | 静岡県農林水産業調査報告結果 | 静岡県 昭和29年度 |
| 国勢調査報告第5巻全国編Ⅰ | 通産省調査統計部 昭和28年 | 統計局研究彙報 | 総理府統計局 第7号 |
| 住民登録人口移動報告 | | 蔵書目録(和書の部) | 総理府統計局図書館 昭和29年 |
| 製造事業所における自動車保有状況調査 | | | |



だまされたウサ吉

—お山選挙の巻—

ここはずつと人里離れた動物たちのお山です。動物たちはお互いに力を合せながら助け合っていますので、非常に平和なお山です。ところがこのお山に、誰か1人お山の大将を決めようじやないかということになり、近く全員の投票でそれを決めることになりました。ここのお山で一番評判がよいのは、熊の太郎吉です。力もあつて情深く、他の面倒もみるというものですから、立候補したのは外に猿のエテ吉がいましたが、お山の動物たちは熊の太郎吉が当然みんなの信望を得て、初代のお山の大将になるものと思っていました。

免のウサ吉は、お山の大将には熊の太郎吉が一番適任だと思っていたので、投票日には自分は勿論、奥さんに

もムス子にも、熊の太郎吉へ投票させようと思つていました。ところが投票日の前日の夜おそく、エテ吉派の狐のコン吉が、大きな袋を背負つてウサ吉の家へやってきました。それは袋の中の食べ物をみんなやるから、エテ吉に投票してくれというのでした。ウサ吉は丁度たくわえの食べ物も少なくなつて、心細い時でしたから、「なあに、オレたちがエテ吉に投票したところで、エテ吉が当選する気遣いはない」と思つてつい承諾してしまいました。

選挙の結果は予想に反して、エテ吉が当選してしまい「ア、あのときだまされなければナア。」と口惜しがつても後の祭でした。その後はあれ程平和だったお山がとても住みにくいお山に変つてしまいました。それで「今度の選挙こそは、こんなヤツには決してだまされないうぞ」と固く決心しました。

~~~~~  
**正しい政治は公明選挙から!!**

(茨城県選挙管理委員会)