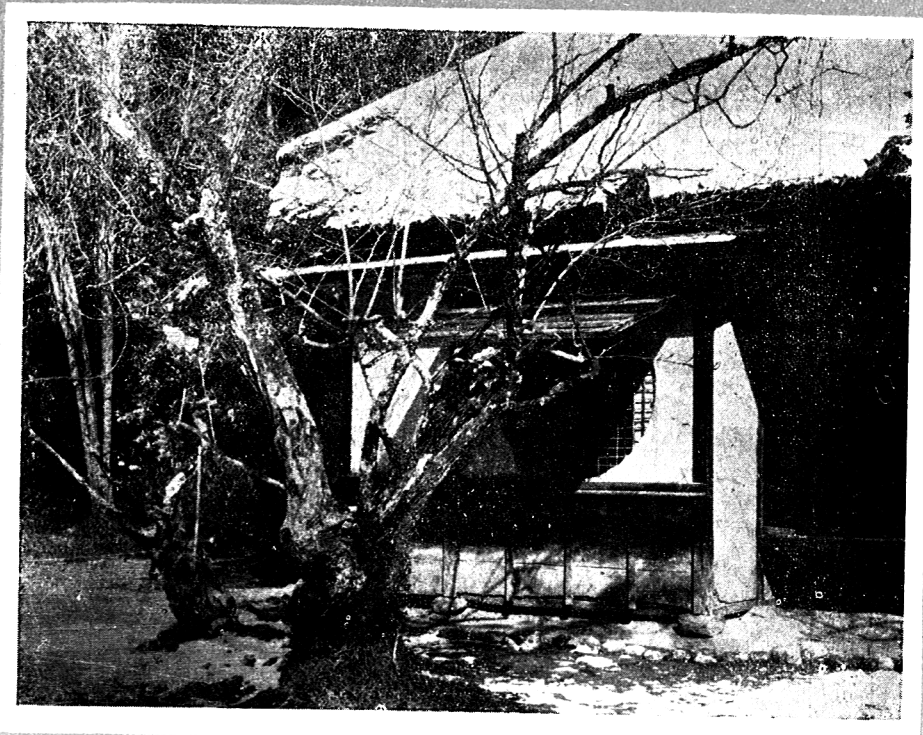


# 茨城調査時報



## 目次

昭和30年国勢調査市町村別人口	1
毎月勤労統計調査結果速報	3
地域別等就業調査結果速報	7
昭和29年工業統計調査結果速報(その4)	15
新市町村の横顔	19
本県における他市町通勤者調査結果速報(2)	20
生産動態調査結果	21
昭和30年夏期農業基本調査結果概要	25
毎月人口世帯異動調査結果速報	29
統計用語の解説・編集室	30

1956.2

# 昭和30年国勢調査の確定人口は 2,064,037人と決る。

昨年実施した昭和30年国勢調査の総人口の確定数が2月24日に総理府統計局から公表され本県の総人口は2,064,037人となり、昨年11月15日に県実施本部から公表された概数人口に比べ僅か13人増で、誠に本県としては優秀な成績を取めたわけである。なお市町村別の人口数は次のとおりであるが、全国の総人口は89,275,529人であり、昭和25年に比べ6,075,892人増であるから平均1年間に1,215,178.4人増えているわけである。

昭和30年国勢調査の市町村別確定人口

(昭和30年10月1日現在)

市町村名	人口	市町村名	人口	市町村名	人口
茨城県	2,064,037	桂村	9,715	小里村	4,836
市部	725,962	御前山村	5,061	大子町	43,124
郡部	1,338,075	大洗町	22,711	多賀郡	73,560
水戸市	110,436	西茨城郡	95,127	豊浦町	4,375
日立市	131,011	笠間町	26,053	十王村	10,553
土浦市	72,023	友部町	18,817	南中郷村	11,854
古河市	40,206	岩間町	14,318	磯原町	23,486
石岡市	35,688	七会村	4,286	関南村	3,307
下館市	52,850	稲田町	7,610	大津町	8,255
結城市	39,490	岩瀬町	24,043	平潟町	3,534
竜ヶ崎市	34,337	那珂郡	114,082	関本村	8,214
那珂湊市	34,665	東海村	11,583	鹿島郡	122,719
下妻市	31,951	那珂町	31,357	旭村	12,388
水海道市	33,791	国田村	3,573	銚田町	29,720
常陸太田市	39,630	瓜連町	6,756	大野村	10,937
勝田市	38,868	大宮町	26,037	大野村	11,290
高萩市	31,016	山方町	14,011	鹿島町	16,407
東茨城郡	151,003	檜沢村	3,761	神栖村	16,499
常澄村	10,192	小瀬村	4,597	若松村	5,772
石崎村	6,130	長倉村	2,900	波崎町	19,706
赤塚村	10,014	八里村	4,239	行方郡	75,181
茨城町	25,483	嶺郷村	5,268	麻生町	21,159
小川町	16,460	久慈郡	79,160	牛堀村	7,106
竹原村	6,295	金砂郷村	15,579	汐来町	18,238
堅倉村	8,951	天下野村	3,054	北浦村	12,871
内原村	13,173	高倉村	2,010	玉造町	15,807
飯富村	4,198	水府村	7,193	稻敷郡	116,297
常北町	12,620	賀美村	3,364	江戸崎町	13,724

美浦村	9,894	筑波郡	96,445	結城郡	56,467
阿見町	22,852	谷田部町	22,048	八千代村	25,939
葦崎村	6,495	伊奈村	12,568	千代川村	9,250
牛久町	15,627	谷和原村	11,564	石下町	21,278
新利根村	10,048	豊里町	11,129	猿島郡	125,920
大須賀村	3,663	吉沼村	5,475	総和村	21,870
阿波村	3,555	作岡村	3,470	五霞村	9,734
桜川村	5,910	菅間村	2,296	三和村	20,170
河内村	8,826	筑波町	20,115	富里村	9,682
金江津村	5,151	大穂町	7,780	杓掛町	5,794
東村	10,552	眞壁郡	80,879	岩井町	35,154
新治郡	89,040	関本町	6,631	境町	23,516
出島村	19,783	河内村	4,368	北相馬郡	62,195
玉里村	5,596	黒子村	4,719	菅生村	4,301
八郷町	32,616	明野町	18,445	内守谷村	1,879
千代田村	12,198	大和村	8,577	守谷町	12,095
新治村	9,084	眞壁町	23,342	取手町	21,233
桜村	9,763	協和村	14,797	藤代町	12,941
				利根町	9,746

## 昭和30年工業統計調査

### 順調に進む

#### — 調査票の審査開始 —

昨年12月31日を期して、県下一斉に実施した昭和30年工業統計調査はその後順調に進み、各調査員から事業所ごとの調査票(甲)(従業者4人以上の事業所)、調査票(乙)(従業者3人以下の事業所)がそれぞれ市町村に提出され、その審査を開始した。この調査は毎年12月末に行われるもので、各種の工業を営む事業所における従業者数、製造出荷額、附加価値額などを産業別、規模別、経営組織別に調査し、わが国の産業経済、労働などの諸施策の基礎資料を作成するものであります。

本年は特に調査票の審査を厳正に行うよう各支庁及び市関係者、調査員各位と審査要領指導会を開催しています。この調査票は正、副2部作成され、うち1部を8月末までに通産大臣へ進達するとともに、各支庁及び県においてそれぞれ地方集計を行うことになっており、県としては8月中にはその結果を公表できる見込みです。なお新しい調査事項としては(1)動力源の設備状況、(2)機械装置の設備状況(特に老朽化の状況)(3)業務用自動車の保有状況などをそれぞれ加えて、おもに中小企業対策の資料を作成することになっております。又集計の際は法人、個人の経営組織別にして将来本県の県民所得の基礎資料に利用したいと思っております。これがために県の商工調査係は勿論、各支庁及び各市町村関係者を総動員して、調査票の審査集計に万全を期しています。

# 毎月勤労統計調査結果速報

(昭和30年11月分)

## 労働省大臣官房労働統計調査部

### 茨 城 県

#### ―― 結 果 の 概 況 ――

#### 1. 現金給与は上昇傾向を示した。

11月分調査産業総数労働者1人当たり現金給与額は14,860円で209円の増加となつた。

これは8月から減少を続けて来た給与が、本月から初めて増加の傾向を示したことは大いに注目すべきで、特に年末を控え各産業とも本格的な全力操業態勢に入つたものと思われる。

また金融業は引続き他の業種を抜いて、依然2万円台を保ちながら第1位を占めている。第2位は先月第3位にあつた運輸通信その他の公益事業が、先月第2位の機械製造業を超越して入れ替つた。機械製造業は特別給与皆無のため637円の減少で本月他の全産業(除金融業)が増加したのにこの業種のみ減少したのは注目すべきである。

産 業 別	現金給与総額	対 前 月 差
總 数	14,860	単位円 + 209
D 鉱 業	14,095	+ 210
F 製 造 業	14,037	+ 212
20 食 料 品 製 造 業	11,850	+ 264
22 紡 績 業	7,103	+ 619
35 機 械 製 造 業	12,011	- 637
36 電 気 機 械 器 具 製 造 業	17,044	+ 174
G 卸 売 及 び 小 売 業	12,042	+ 160
H 金 融 及 び 保 険 業	20,149	- 1,203
T 運 輸 通 信 及 び そ の 他 の 公 益 事 業	17,286	+ 721
E 建 設 業	10,204	+ 618
K88 医 療 保 健 業	13,812	+ 240

#### 2. 所定外労働時間は微増

11月の常用労働者1人平均月間総実労働時間数は、産業総数で195.9時間と1.3時間の減少である。所定内労働

時間は休祭日の関係で1.3時間の減少であるが、時間外は逆に0.9時の増加である。出勤日数は全産業で23.9日と前月に比して祝祭日の影響によって0.2日減少した。

第1表 産業、常用労働者の種類及び性別1人平均月間現金給与額並びに産業別臨時及び日雇労働者の1人1日平均現金給与額 (規模30人以上) (単位円)

産 業 名	現金給与総額			きまつて支給する給与			特別に支払われた給与			臨時及び日雇労働者の1人1日平均現金給与額
	総 数	男 子	女 子	総 数	男 子	女 子	総数	男子	女子	
<b>全 常 用 勞 働 者</b>										
總 数	14,860	16,726	7,286	14,703	16,543	7,235	157	183	51	282
D 鉱 業	14,095	14,917	5,777	14,095	14,917	5,777	0	0	0	272
F 製 造 業	14,037	16,611	6,432	16,587	6,400	14,011	24	32	26	254
20 食 料 品 製 造 業	11,850	14,184	5,413	11,734	14,043	5,367	141	46	116	233
22 紡 織 業	7,103	12,620	5,610	7,027	12,557	5,531	76	63	79	235
35 機 械 製 造 業	12,011	12,904	6,294	12,011	12,904	6,294	0	0	0	0
36 電 氣 機 械 器 具 製 造 業	17,044	18,828	7,660	17,044	18,828	7,660	0	0	0	283
G 卸 売 及 び 小 売 業	12,042	13,626	6,533	12,039	13,626	6,530	3	0	3	271
H 金 融 及 び 保 險 業	20,149	25,403	10,645	20,149	25,403	10,645	0	0	0	0
J 運 輸 通 信 業 及 び そ の 他 公 益 事 業	17,286	18,233	10,536	16,671	17,561	10,333	615	672	203	267
E 建 設 業	10,204	11,007	5,566	11,007	5,566	10,204	0	0	0	341
K88 医 療 保 健 業	13,812	21,076	9,300	13,681	20,899	9,198	131	177	102	172
<b>生 産 勞 働 者</b>										
D 鉱 業	13,961	14,660	5,367	13,961	14,660	5,367	0	0	0	—
F 製 造 業	11,805	14,106	5,905	11,778	14,081	5,872	27	25	33	—
20 食 料 品 製 造 業	10,423	12,638	4,866	10,332	12,516	4,853	91	122	13	—
22 紡 織 業	6,036	10,000	5,374	5,960	9,949	5,293	76	51	81	—
35 機 械 製 造 業	11,369	11,990	6,444	11,369	11,990	6,444	0	0	0	—
36 電 氣 機 械 器 具 製 造 業	14,554	15,963	7,179	14,554	15,963	7,179	0	0	0	—
E 建 設 業	8,001	8,656	4,435	8,001	8,656	4,435	0	0	0	—
<b>管 理 事 務 及 び 技 術 勞 働 者</b>										
D 鉱 業	14,901	16,652	6,801	14,901	16,652	6,801	0	0	0	—
F 製 造 業	19,170	21,721	8,229	19,148	21,700	8,200	22	21	29	—
20 食 料 品 製 造 業	16,369	18,629	7,781	16,175	18,434	7,589	194	195	192	—
22 紡 織 業	14,254	16,332	9,855	14,184	16,252	9,806	70	80	49	—
35 機 械 製 造 業	13,657	15,492	6,074	13,657	15,492	6,074	0	0	0	—
36 電 氣 機 械 器 具 製 造 業	21,095	23,484	8,451	21,095	23,484	8,451	0	0	0	—
E 建 設 業	13,599	14,553	7,549	13,599	14,553	7,549	0	0	0	—

(第3表) 産業、常用労働者の種類及び性別月末及び増加減少推計労働者数並びに産業別臨時及び日雇労働者の月間推計延人員(規模30人以上)

産 業 名	前月末労働者数			本月中の増加			本月中の減少			本月末労働者数			臨時及び日雇労働者の月間推計延人員
	総数	男子	女子	総数	男子	女子	総数	男子	女子	総数	男子	女子	
<b>全 常 用 勞 働 者</b>													
總 数	63,549	50,952	12,597	1,090	862	228	891	632	259	63,748	51,182	12,566	61,705
D 鉱 業	10,374	9,435	939	439	416	23	127	119	8	10,686	9,732	954	11,098
F 製 造 業	31,789	23,750	8,039	487	316	171	663	445	218	31,613	23,621	7,992	15,694
20 食 料 品 製 造 業	2,949	2,167	782	35	13	22	95	63	32	2,889	2,117	772	9,952
22 紡 績 業	3,019	646	2,373	23	11	12	126	39	87	2,916	618	2,298	243
35 機 械 製 造 業	2,035	1,764	271	9	7	2	105	98	7	1,939	1,673	266	0
36 電 氣 機 械 器 具 製 造 業	15,225	12,801	2,424	233	185	48	124	110	14	15,334	12,876	2,458	901
G 卸 売 及 び 小 売 業	4,008	3,111	897	35	21	14	46	28	18	3,997	3,104	893	16,665
H 金 融 業	2,501	1,610	891	12	8	4	19	11	8	2,494	1,607	887	0
E 建 設 業	14,877	13,046	1,831	117	101	16	36	29	7	14,958	13,118	1,840	18,248
K88 医 療 及 び 保 健 業	5,477	4,655	822	257	252	5	211	187	24	5,523	4,720	803	61,179
J 運 輸 通 信 及 び その他の公益事業	2,412	922	1,490	8	7	1	4	1	3	2,416	928	1,488	116
<b>生 産 勞 働 者</b>													
D 鉱 業	8,887	8,212	675	400	386	14	118	113	5	9,169	8,485	684	—
F 製 造 業	22,168	15,949	6,219	410	258	152	558	367	191	22,020	15,840	6,180	—
20 食 料 品 製 造 業	2,245	1,612	633	32	10	22	85	59	26	2,192	1,563	629	—
22 紡 績 業	2,637	389	2,248	13	1	12	122	38	84	2,528	352	2,176	—
35 機 械 製 造 業	1,459	1,298	161	7	7	0	65	63	2	1,401	1,242	159	—
36 電 氣 機 械 器 具 製 造 業	9,417	7,917	1,500	198	154	44	102	93	9	9,513	7,978	1,535	—
E 建 設 業	3,308	2,780	528	255	252	3	199	175	24	3,364	2,857	507	—
<b>管 理 事 務 及 び 技 術 勞 働 者</b>													
D 鉱 業	1,487	1,223	264	39	30	9	9	6	3	1,517	1,247	270	—
F 製 造 業	9,621	7,801	1,820	77	58	19	105	78	27	9,593	7,781	1,812	—
20 食 料 品 製 造 業	704	555	149	3	3	0	10	4	6	697	554	143	—
22 紡 績 業	382	257	125	10	10	0	4	1	3	388	266	122	—
35 機 械 製 造 業	576	466	110	2	0	2	40	35	5	538	431	107	—
36 電 氣 機 械 器 具 製 造 業	5,808	4,884	924	35	31	4	22	17	5	5,821	4,898	923	—
E 建 設 業	2,169	1,875	294	2	0	2	12	12	0	2,159	1,863	296	—

(第3表) 産業、常用労働者の種類及び性別月末及び増加減少推計労働者数並びに産業別臨時及び日雇労働者の月間推計延人員(規模30人以上)

産 業 名	前月末労働者数			本月中の増加			本月中の減少			本月末労働者数			臨時及び日雇労働者の月間推計延人員
	総数	男子	女子	総数	男子	女子	総数	男子	女子	総数	男子	女子	
<b>全 常 用 勞 働 者</b>													
總 数	63,549	50,952	12,597	1,090	862	228	891	632	259	63,748	51,182	12,566	61,705
D 鉱 業	10,374	9,435	939	439	416	23	127	119	8	10,686	9,732	954	11,098
F 製 造 業	31,789	23,750	8,039	487	316	171	663	445	218	31,613	23,621	7,992	15,694
20 食 料 品 製 造 業	2,949	2,167	782	35	13	22	95	63	32	2,889	2,117	772	9,952
22 紡 績 業	3,019	646	2,373	23	11	12	126	39	87	2,916	618	2,298	243
35 機 械 製 造 業	2,035	1,764	271	9	7	2	105	98	7	1,939	1,673	266	0
36 電 氣 機 械 器 具 製 造 業	15,225	12,801	2,424	233	185	48	124	110	14	15,334	12,876	2,458	901
G 卸 売 及 び 小 売 業	4,008	3,111	897	35	21	14	46	28	18	3,997	3,104	893	16,665
H 金 融 業	2,501	1,610	891	12	8	4	19	11	8	2,494	1,607	887	0
E 建 設 業	14,877	13,046	1,831	117	101	16	36	29	7	14,958	13,118	1,840	18,248
K88 医 療 及 び 保 健 業	5,477	4,655	822	257	252	5	211	187	24	5,523	4,720	803	61,179
J 運 輸 通 信 及 び その他の公益事業)	2,412	922	1,490	8	7	1	4	1	3	2,416	928	1,488	116
<b>生 産 勞 働 者</b>													
D 鉱 業	8,887	8,212	675	400	386	14	118	113	5	9,169	8,485	684	—
F 製 造 業	22,168	15,949	6,219	410	258	152	558	367	191	22,020	15,840	6,180	—
20 食 料 品 製 造 業	2,245	1,612	633	32	10	22	85	59	26	2,192	1,563	629	—
22 紡 績 業	2,637	389	2,248	13	1	12	122	38	84	2,528	352	2,176	—
35 機 械 製 造 業	1,459	1,298	161	7	7	0	65	63	2	1,401	1,242	159	—
36 電 氣 機 械 器 具 製 造 業	9,417	7,917	1,500	198	154	44	102	93	9	9,513	7,978	1,535	—
E 建 設 業	3,308	2,780	528	255	252	3	199	175	24	3,364	2,857	507	—
<b>管 理 事 務 及 び 技 術 勞 働 者</b>													
D 鉱 業	1,487	1,223	264	39	30	9	9	6	3	1,517	1,247	270	—
F 製 造 業	9,621	7,801	1,820	77	58	19	105	78	27	9,593	7,781	1,812	—
20 食 料 品 製 造 業	704	555	149	3	3	0	10	4	6	697	554	143	—
22 紡 績 業	382	257	125	10	10	0	4	1	3	388	266	122	—
35 機 械 製 造 業	576	466	110	2	0	2	40	35	5	538	431	107	—
36 電 氣 機 械 器 具 製 造 業	5,808	4,884	924	35	31	4	22	17	5	5,821	4,898	923	—
E 建 設 業	2,169	1,875	294	2	0	2	12	12	0	2,159	1,863	296	—

# 地域別等就業調査結果速報

(茨城県分)

労働省大臣官房労働統計調査部  
茨 城 県

## 調査の概要

### 1. 調査の目的

この調査は本県の主要産業における就業者並びに入職及び離職者について、県下並びに県下の主要地域別に、その分布及び構成状況を明らかにして、雇用失業に関する基礎資料を得ることを主たる目的とし、指定統計第80号として実施したものである。

### 2. 主たる調査事項

- (1)雇用形態又は(従業上の地位)性及び年令別就業者数
- (2)雇用契約期間別の臨時労働者数
- (3)過去1ヶ月間における日雇労働者数の延数
- (4)過去1ヶ年間に於ける雇用形態性及び年令別の入職者数並びに離職者数

### 3. 調査の時期

就業者に関する事項については、昭和30年7月1日(日雇労働者については、昭和30年6月1日から30日までの1ヶ月間)現在につき、入職者及び離職者に関する事項については、昭和29年7月1日から30年6月末日までの1ヶ年間に於いて、それぞれ昭和30年7月に調査した。

### 4. 調査の対象

調査産業「鉱業、建設業、製造業、卸売及び小売業、金融及び保険業、不動産業、運輸通信及びその他の公益事業並びにサービス業(一部を除く)」に属する常雇従業員5人以上の事業所の中から、昭和29年事業所統計調査副票に基いて下記の基準により抽出した約1,400事業所(全国約105,000事業所)である。

#### 調査事業所の抽出大要

規 模	抽 出 率
100人以上	全 部
30~99人	全 部
10~29人	産業別(製造業は中分類、他の産業は大分類)に夫々1~1/6を抽出する。
5~9人	産業別(製造業は中分類、他の産業は大分類)に夫々1/6~1/24を抽出する。

### 5. 主要地域の選定

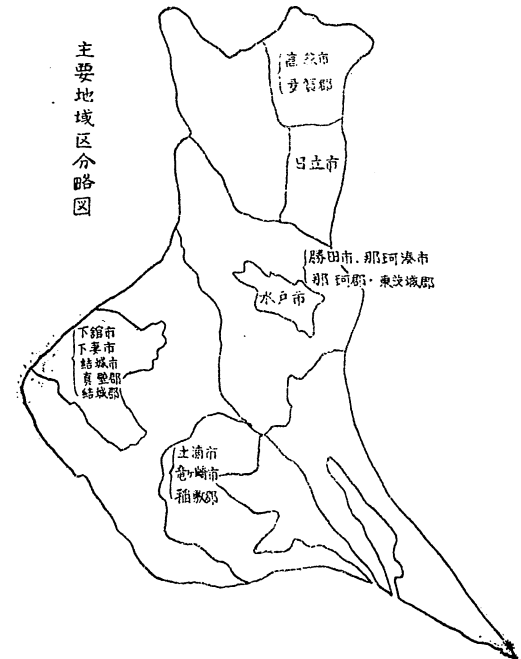
主要地域の区分は労働市場地域と行政区画との関連を考慮し、一定の基準のもとに次図の通り定めた。

### 6. 調査の方法

本県統計主管課が事業所票により調査事業所と通信調査を行ったものである。

### 7. 結果算定の方法

昭和29年事業所統計調査副票から常雇規模別の常雇従業員数を算定し、その結果をその後1ヶ年間に於ける産業規模間の変動を考慮して修正した。昭和30年7月1日現在の推計労働者数を基礎とし、これに対応するように調査結果を推計復元した。



### 8. 主たる調査事項の定義

- (1)全常用労働者……次の「常用労働者」と「臨時労働者」の合計である。
- (2)常用労働者……雇用契約期間に定めのない労働者のことであり、通常木工、本雇又は本採用等の名称で呼ばれている者に相当する。
- (3)臨時労働者……雇用契約期間に定めのある労働者のこと、2ヶ月以上の期間を定め雇用されたもの並びに1ヶ月未



満又は日雇契約で雇傭された、労働者のうち前2ヶ月の各月において、それぞれ18日以上又は前6ヶ月において通算60日以上同一事業所に雇用されている者のことであり、通常臨時工、臨時雇、定期工等の名称で呼ばれている者に相当する。なお、所定の契約期間が何回も更新され、引続いて1年以上同一事業所に雇用されている場合でも、身分的には依然として(2)の常用と別扱いになっているような場合は当然これに該当する。

- (4)自営業主……個人経営の事業所の主人で、実際に主宰経営の業務に従事しているものことである。
- (5)家族従業者……自営業主の家族で、特に一定の給与をうけず常時その事業所の仕事の手伝いをしているものことである。従つて家事や通学を主として片手間に家業に従事している者は含まない。
- (6)入職者……調査期間中に新たに雇用契約を結んで入職したもののことであり、再雇用を含むが同一企業内の他事業所からの転勤者や休職からの復職者は含まない。
- (7)離職者……調査期間中に雇用契約がなくなつて離職したもののことで、一時解雇者を含むが同一企業内の他事業所への転勤者や休職者を含まない。

## 結果の概要

### 1. 就業者の構成

就業者数の構成を産業別にみると、製造業、運輸通信業及びその他の公益事業、鉱業などの順序で上位を占めているが、これはこれらの産業が本県の多くの労働者を雇用していることを示しているわけであるが、一方では10人以上という規模制限のために、零細規模の商業、サービス業などの雇用者が調査対象から除かれていることを考慮しなければならないでせう。

次に、年令別、男女別などについては、別表に見られるとおりであるが、女子の占める割合が19才以下では非常に高く、それ以上では急速に低下してゆくことが目立っている。

日雇労働者については、建設業における雇用が非常に多いのはその事業の特殊性によるものと考えられよう。

地域別の就業者数では日立市が断然多く、産業活動の盛んであることを示している。これに次いで水戸市、高萩市、多賀郡の地区が多数を占めている。

### 2. 入職者及び離職者の状況

入職者及び離職者についてみると、総数では入職者がわずかに多くなつているが、産業別には離職者が上廻つているものもある。中でも商業、サービス業などには入職者が多い。しかし、大企業の鉱工業等においてはやや減少の傾向が見られる。

地域別では上記の産業の事業所の傾向が、そのまま日立地域の減少となつて現われている。高萩市、多賀郡地域は石炭鉱業の不況もにかかわらず、必ずしも雇用者は減つていない。

### 3. 統計表について

統計表のうち……で示した欄は、集計事業所数が少ないため公表を控えたものである。

地域別統計表の地域名は、主要地区分略図に示す各地域の代表市名を取つたものである。

第 1 表 産 業、性 及 び 年 令 別 全 常 用 勞 働 者 数

	総 数						計
	計	19才以下	20~29才	30~39才	40~49才	50才以上	
總 数	97,907	12,474	36,580	23,464	16,719	8,669	75,809
D 鋁 業	10,644	655	3,749	3,004	2,162	1,074	9,773
10 金 属 鋁 業	—	—	—	—	—	—	—
11 石 炭 鋁 業	6,876	336	2,569	2,003	1,341	627	6,295
E 建 設 業	7,876	614	2,840	1,795	1,451	1,177	6,623
F 製 造 業	41,685	7,459	15,183	9,826	6,698	2,519	30,743
20 食 料 品 製 造 業	5,016	744	1,999	1,107	783	384	3,528
22 紡 織 業	3,987	1,593	1,578	352	298	167	745
24 木 材 及 び 木 製 品 製 造 業	1,782	177	640	439	308	218	1,402
32 ガラス及び土石製品 //	1,793	178	650	503	297	165	1,213
33 第 一 次 金 属 //	3,288	184	939	1,064	875	227	3,007
35 機 械 //	8,097	965	2,624	2,447	1,624	438	7,208
36 電 氣 機 械 器 具 //	9,998	1,892	3,584	2,602	1,534	387	8,021
G 卸 売 及 び 小 売 業	9,208	1,685	3,245	1,823	1,371	1,084	7,016
40~41 卸 売 業	4,703	438	1,905	1,034	787	538	3,872
42~49 小 売 業	4,505	1,247	1,340	789	584	546	3,144
H 金 融 及 び 保 險 業	4,138	892	1,736	700	743	661	2,918
J 運 輸 通 信 そ の 他 の 公 益 事 業	18,549	892	7,505	5,079	3,457	1,614	15,976
60~63 陸 運 業	9,821	479	4,069	2,895	1,737	640	8,664
65~67 そ の 他 の 運 輸 業	1,147	46	380	328	242	150	1,026
70 熱 光 及 び 動 力 供 給 業	—	—	—	—	—	—	—
K サ ー ビ ス 業	5,807	871	2,322	1,237	837	540	2,769
80~83 そ の 他 の サ ー ビ ス 業	899	143	302	208	114	134	349
88 医 療 保 健 業	3,593	443	1,442	822	553	334	1,533

第 2 表 産 業、雇 用 形 態 及 び 性 別 勞 働 者 数 並 び に 日 雇 勞 働 者 延 数

	常 用 勞 働 者			臨 時 勞 働 者			昭和30年6月 中における日 雇労働者延数
	計	男	女	計	男	女	
總 数	88,891	69,198	19,695	9,016	6,614	2,403	106,381
D 鋁 業	9,898	9,177	722	746	597	149	11,730
10 金 属 鋁 業	—	—	—	—	—	—	—
11 石 炭 鋁 業	6,439	5,953	486	437	342	95	9,789
E 建 設 業	4,055	3,575	481	3,821	3,049	773	71,630
F 製 造 業	38,743	28,816	9,927	2,942	1,917	1,025	9,058
20 食 料 品 製 造 業	4,056	3,089	967	961	438	521	5,209
22 紡 織 業	3,887	712	3,175	100	33	68	685
24 木 材 及 び 木 製 品 製 造 業	1,664	1,330	334	118	72	46	2,370
32 ガラス及び土石製品 //	1,532	1,299	234	261	232	29	173
33 第 一 次 金 属 //	3,222	2,963	259	66	44	22	7
35 機 械 //	7,837	7,033	805	261	175	85	20
36 電 氣 機 械 器 具 //	9,123	7,385	1,760	875	658	217	290
G 卸 売 及 び 小 売 業	8,684	6,654	2,032	522	363	159	1,644
40~41 卸 売 業	4,513	3,706	809	189	167	22	1,316
42~49 小 売 業	4,171	2,948	1,223	333	196	137	328
H 金 融 及 び 保 險 業	3,991	2,816	1,175	147	102	45	125
J 運 輸 通 信 そ の 他 の 公 益 事 業	17,990	15,494	2,495	560	483	77	6,947
60~63 陸 運 業	9,588	8,441	1,146	233	223	10	3,318
65~67 そ の 他 の 運 輸 業	1,077	961	115	70	65	5	1,255
70 熱 光 及 び 動 力 供 給 業	—	—	—	—	—	—	—
K サ ー ビ ス 業	5,530	2,666	2,863	278	103	175	5,247
80~83 そ の 他 の サ ー ビ ス 業	875	342	532	24	7	17	81
88 医 療 保 健 業	2,247	949	1,298	133	51	82	1,116

(10人以上規模計)

男					女				
19才以下	20~29才	30~39才	40~49才	50才以上	計	19才以下	20~29才	30~39才	40才以上
6,407	26,273	20,664	14,773	7,698	22,098	6,070	10,309	2,803	2,917
552	3,386	2,841	2,005	989	871	103	363	163	242
—	—	—	—	—	—	—	—	—	—
271	2,321	1,888	1,238	577	581	65	249	115	152
445	2,461	1,519	1,211	985	1,254	169	378	279	431
3,701	10,279	8,650	5,907	2,197	10,952	3,758	4,906	1,175	1,113
345	1,472	843	571	296	1,488	398	528	263	299
87	291	128	137	100	1,091	327	413	147	205
116	487	367	246	186	380	60	153	72	94
88	431	356	216	122	263	47	76	62	77
138	791	1,023	837	217	281	46	148	41	47
751	2,118	2,352	1,564	424	890	214	507	95	74
1,245	2,516	2,421	1,478	363	1,976	648	1,067	181	80
1,063	2,220	1,565	1,219	949	2,192	623	1,024	259	286
280	1,461	935	714	481	831	158	444	99	131
783	759	630	505	468	1,361	465	580	160	155
134	983	570	616	616	1,219	164	753	129	172
303	6,041	4,798	3,277	1,563	2,572	591	1,466	285	233
159	3,506	2,741	1,642	619	1,157	322	563	157	116
20	317	314	233	142	120	26	64	15	16
—	—	—	—	—	—	—	—	—	—
209	903	721	538	399	3,038	662	1,419	516	440
23	74	89	67	97	549	120	227	119	85
19	431	483	353	246	2,060	424	1,011	338	287

第 3 表 産業及び雇用契約期間別臨時労働者数 (30人以上規模計)

	計	2ヶ月を超えるもの	1ヶ月以上2ヶ月以内の者	1ヶ月未満の者	日雇の契者	その他
總 数	7,802	2,529	1,882	431	2,044	917
D 鉱 業	700	514	170	—	1	15
10 金 属 鉱 業	—	—	—	—	—	—
11 石 炭 鉱 業	437	261	159	—	—	17
E 建 設 業	3,577	601	260	297	1,718	700
F 製 造 業	2,360	957	1,071	26	228	79
20 食 料 品 製 造 業	578	195	218	2	143	20
22 紡 織 業	93	52	—	12	—	29
24 木材及び木製品製造業	58	—	36	—	19	3
32 ガラス及び土石製品	240	205	14	—	21	—
33 第一次金属	66	5	61	—	—	—
35 機 械	257	82	111	—	63	—
36 電気機械器具	828	219	602	3	—	4
G 卸 売 及 び 小 売 業	387	85	295	—	7	—
40~41 卸 売 業	105	85	19	—	1	—
72~49 小 売 業	282	—	276	—	6	—
H 金 融 及 び 保 險 業	133	56	—	—	—	77
J 運輸通信その他の公益事業	448	215	69	108	13	44
60~63 陸 運 業	176	6	26	101	13	30
65~67 その他の運輸業	55	46	—	—	—	9
70 熱 光 動 力 供 給 業	—	—	—	—	—	—
K サ ー ビ ス 業	197	101	17	—	77	2
80~83 その他のサービス業	19	19	—	—	—	—
88 医 療 保 健 業	100	81	17	—	—	2

第 4 表 産 業、性 及 び 年 令 別 入 職 者 数 及 び

業 種	入 職 者 数					男	
	計	年 令					
		～19才	20～29才	30～39才	40～49才		50才以上
總 数	19,848	6,568	4,437	2,858	1,443	871	12,513
D 鉄 業	2,107	333	1,012	482	178	104	1,850
10 金 属 鉄 業	—	—	—	—	—	—	—
11 石 炭 鉄 業	1,408	195	714	336	101	63	1,252
F 製 造 業	10,464	4,006	3,979	1,381	703	395	5,842
20 食 料 品 製 造 業	2,425	636	969	388	279	153	1,258
22 紡 織 業	1,658	945	480	119	77	33	257
24 木 材 及 び 木 製 品 製 造 業	494	111	179	109	60	37	376
32 ガラス及び土石製品	432	124	166	98	29	15	354
33 第 一 次 金 属 //	419	59	34	10	3	42	125
35 機 械 //	509	268	146	58	22	17	414
36 電 気 機 械 器 具 //	1,302	650	371	194	65	22	928
G 卸 売 及 び 小 売 業	2,028	838	717	259	121	96	1,349
40～41 卸 売 業	902	287	393	130	53	40	661
42～49 小 売 業	1,126	551	324	129	68	56	688
H 金 融 及 び 保 険 業	855	187	214	165	155	136	586
J 運 輸 通 信 そ の 他 の 公 益 事 業	2,830	721	1,552	317	167	73	2,334
60～63 陸 運 業	1,830	462	1,056	171	97	45	1,586
65～67 そ の 他 の 運 輸 業	215	16	106	69	21	3	198
70 熱 光、動 力 供 給 業	—	—	—	—	—	—	—
K サ ー ビ ス 業	1,564	483	637	257	119	67	552
80～83 そ の 他 の サ ー ビ ス 業	307	63	130	71	30	14	81
88 医 療 保 健 業	673	241	246	110	40	36	167

第 5 表 産 業、性 及 び 雇 用 形 態 別 入 職 者 数 並 び に 離 職 者 数 (10人 以 上 規 模 計)

業 種	入 職 者 数				
	計	常 用 労 働 者		臨 時 労 働 者	
		男	女	計	男
總 数	13,310	8,109	5,202	6,537	4,408
D 鉄 業	1,499	1,351	148	608	499
10 金 属 鉄 業	—	—	—	—	—
11 石 炭 鉄 業	990	899	90	418	353
F 製 造 業	6,861	3,936	2,926	3,603	1,908
20 食 料 品 製 造 業	888	557	330	1,538	702
22 紡 織 業	1,520	219	1,302	136	38
24 木 材 及 び 木 製 品 製 造 業	369	288	81	125	88
32 ガラス及び土石製品	363	298	65	69	58
33 第 一 次 金 属 //	76	61	15	73	64
35 機 械 //	422	364	58	87	51
36 電 気 機 械 器 具 //	911	697	214	1,391	231
G 卸 売 及 び 小 売 業	1,765	1,181	585	262	170
40～41 卸 売 業	713	523	191	188	136
42～49 小 売 業	1,052	658	394	74	34
H 金 融 及 び 保 険 業	738	490	247	118	95
J 運 輸 通 信 そ の 他 の 公 益 事 業	1,046	648	398	1,782	1,687
60～63 陸 運 業	667	430	236	1,163	1,155
65～67 そ の 他 の 運 輸 業	118	104	14	97	96
70 熱 光 動 力 供 給 業	—	—	—	—	—
K サ ー ビ ス 業	1,401	503	898	164	49
80～83 そ の 他 の サ ー ビ ス 業	300	75	226	7	6
88 医 療 保 健 業	629	153	475	44	14

離職者數

(10人以上規模計全常用労働者)

女	離職者數							男	女
	計	總數					計		
		~19才	20~29才	30~39才	40~49才	50才以上			
7,338	18,042	3,773	8,952	2,840	1,322	1,156	11,604	6,436	
257	2,090	159	1,023	450	212	247	1,747	343	
—	—	—	—	—	—	—	—	—	
156	1,589	110	811	359	151	158	1,334	255	
4,623	10,615	2,650	5,136	1,653	668	509	6,056	4,559	
1,167	1,817	367	1,035	268	93	55	1,180	638	
1,400	1,547	635	711	128	49	24	213	1,334	
119	371	28	140	106	66	31	283	88	
78	292	48	142	67	22	13	227	66	
24	312	26	133	38	22	93	241	66	
95	1,233	215	511	295	109	104	932	302	
375	1,494	366	680	235	117	87	1,031	463	
681	1,300	360	553	194	113	78	866	433	
243	538	117	245	98	36	40	316	222	
438	762	243	308	96	77	38	550	211	
270	467	11	185	96	85	88	318	148	
495	2,527	453	1,497	262	163	154	2,204	322	
244	1,660	344	1,033	145	65	75	1,490	160	
16	184	2	81	58	33	11	170	15	
—	—	—	—	—	—	—	—	—	
1,012	1,043	140	558	185	81	80	413	631	
227	235	25	119	57	18	18	59	175	
505	476	64	246	84	36	45	146	329	

者	離職者						
	女	常用労働者			臨時労働者		
		計	男	女	計	男	女
2,130	11,670	6,978	4,692	6,369	4,627	1,745	
109	1,613	1,380	233	478	367	110	
—	—	—	—	—	—	—	
65	1,240	1,065	175	347	269	80	
1,696	6,751	3,631	3,120	3,865	2,425	1,439	
837	838	591	247	980	589	391	
99	1,441	174	1,267	106	39	67	
37	291	226	65	80	57	23	
11	252	187	65	40	39	1	
9	84	53	31	228	193	35	
36	602	490	113	631	442	189	
161	815	557	258	752	520	233	
93	1,088	725	362	209	144	70	
52	389	221	168	149	97	54	
41	699	504	194	63	47	16	
22	378	236	142	88	82	7	
97	876	637	249	1,650	1,576	74	
8	557	388	168	1,102	1,101	1	
2	106	91	15	79	79	—	
—	—	—	—	—	—	—	
113	964	379	586	79	33	45	
1	223	58	164	12	3	9	
30	435	126	308	41	20	21	

第 6 表 地域、性及び年令別全常用労働者数

	総 数						男	
	計	～19才	20～29才	30～39才	40～49才	50才以上	計	～19才
水戸市	13,104	1,684	5,252	2,796	1,848	1,526	9,697	979
日立市	22,914	3,075	7,887	6,067	4,398	1,486	18,737	2,010
勝田市	6,689	772	2,394	1,689	1,273	563	5,205	407
土浦市	6,155	870	2,323	1,434	972	566	4,546	460
高萩市	9,908	639	3,508	2,722	1,914	1,133	8,443	452
下館市	5,460	1,094	2,214	971	731	452	3,822	599

第 7 表 地域雇用形態及び性別労働者数並びに

	常 用 勞 働 者			臨
	計	男	女	計
水戸市	11,919	8,639	3,281	1,185
日立市	20,594	17,075	3,520	2,319
勝田市	5,657	4,437	1,221	1,032
土浦市	5,731	4,119	1,481	423
高萩市	8,537	7,528	1,009	1,372
下館市	4,932	3,442	1,490	528

第 8 表 地域、性及び年令別入職者数及び離

	入 職 者							
	総 数						男	女
	計	～19才	20～29才	30～39才	40～49才	50才以上		
水戸市	3,578	1,001	1,157	629	430	363	2,299	1,281
日立市	2,580	1,191	836	360	123	123	1,814	765
勝田市	1,389	386	586	234	137	47	771	619
土浦市	1,948	639	858	265	151	37	1,173	776
高萩市	2,017	340	936	451	187	112	1,671	347
下館市	1,428	539	539	215	92	45	757	671

(調査産業総数10人以上規模計)

				女				
20~29才	30~39才	40~49才	50才以上	計	~19才	20~29才	30~39才	40才以上
3,444	2,342	1,550	1,384	3,409	705	1,806	453	439
5,823	5,547	4,027	1,333	4,179	1,067	2,067	519	526
1,768	1,431	1,099	499	1,483	365	627	256	238
1,586	1,196	820	485	1,610	409	737	237	230
3,008	2,416	1,639	928	1,466	185	499	305	481
1,542	832	624	382	1,637	521	767	172	177

日雇労働者延数 (10人以上規模計)

時 労働者		昭和30年6月中における日雇労働者延数
男	女	
1,057	128	22,721
1,662	658	7,489
768	263	4,258
295	130	7,379
915	458	36,190
379	117	5,597

職者数 (調査産業総数10人以上規模計)

離 職 者						男	女
総 数							
計	~19才	20~29才	30~39才	40~49才	50才以上		
2,235	496	971	377	217	176	1,461	771
3,088	548	1,371	552	281	337	2,242	844
1,085	214	504	192	89	87	601	483
1,813	410	843	320	180	63	1,134	679
1,986	147	968	486	194	193	1,655	330
1,176	330	542	180	78	48	575	602

# 昭和 29 年 工 業 統 計

## 商 工 調

産業中分類別、郡市別、事業所数、従業者数、現金給与額、製造品出荷額

郡 市 別	区 分	事業所数	従 業 者 数 及 び 現 金						
			従 業 者 総 数			現金給与 総 額	職 員		勞 務 人 員 数
			男	女	計		人 員 数	給 与 額	
石油製品製造	炭石製業	5	138	14	152	16,108	35	5,809	117
水戸市	市市	3	×	×	×	×	×	×	×
下水館市	市市	2	×	×	×	×	×	×	×
ゴム製品製造	業製業	8	163	45	208	28,305	31	4,745	175
皮革製品製造	業製業								
日結水築	市市市郡	1	×	×	×	×	×	×	×
立城道	市市市郡	4	97	22	119	17,770	15	3,232	104
海波	市市市郡	1	×	×	×	×	—	—	×
	市市市郡	1	×	×	×	×	×	×	×
ガラス製品製造	石製業	203	3,139	470	3,609	418,296	324	61,195	3,052
水日土石下	市市市市市	15	146	24	170	12,789	16	1,830	142
戸立浦岡館	市市市市市	4	519	43	562	132,507	101	28,930	461
	市市市市市	8	207	41	248	19,621	16	2,915	225
	市市市市市	8	40	1	41	2,050	—	—	29
	市市市市市	6	261	24	285	29,655	20	2,305	256
結電那水常	市市市市市	4	18	6	24	1,435	—	—	11
ヶ珂海陸	市市市市市	1	×	—	×	×	—	—	×
	市市市市市	2	×	×	×	×	—	—	×
	市市市市市	2	×	×	×	×	—	—	×
	市市市市市	5	60	6	66	4,765	10	980	53
勝高	市市	3	13	6	19	837	—	—	15
	市市	5	57	36	93	7,582	7	1,182	80
東西那久多	郡郡郡郡郡	8	39	8	47	3,040	1	120	37
	郡郡郡郡郡	31	915	97	1,012	120,968	83	13,679	906
	郡郡郡郡郡	13	71	5	76	3,807	5	234	55
	郡郡郡郡郡	11	64	9	73	4,898	7	701	60
	郡郡郡郡郡	14	118	42	160	13,542	13	1,798	133
鹿行稻新筑	郡郡郡郡郡	4	21	6	27	963	—	—	20
	郡郡郡郡郡	7	36	4	40	2,300	1	126	31
	郡郡郡郡郡	1	×	—	×	×	×	×	×
	郡郡郡郡郡	3	14	—	14	653	—	—	11
	郡郡郡郡郡	8	59	24	83	6,144	4	735	59
真結北	郡郡郡郡郡	34	420	75	495	45,432	33	4,780	413
	郡郡郡郡郡	3	18	1	19	1,459	4	450	12
	郡郡郡郡郡	3	11	5	16	1,278	2	315	14



# 調査結果速報 (その4)

## 査 係

及び経営支出額 (金額単位千円) (従業者4人以上の事業所)

給 与 者	給 与 額		製 造 品 出 荷 額 等			純出荷額	経 営 支 出 額 等	
	個人業主 及 家族 従業者	臨時日雇 与 給 退職金等	総 額	(内) 製 造 品 出 荷 額	(内) 加 工 賃 取 入 額		総 額	(内) 原 材 料 使 用 額
9,633	—	666	257,636	257,636	—	257,636	195,563	191,671
x	—	x	x	x	—	x	x	x
x	—	x	x	x	—	x	x	x
22,653	2	907	324,201	317,391	3,557	324,045	253,022	247,149
x	x	x	x	x	x	x	x	x
13,636	—	902	274,206	270,256	1,120	274,206	218,177	213,277
x	x	x	x	x	x	x	x	x
x	x	x	x	x	x	x	x	x
333,962	233	23,139	2,972,372	2,965,401	2,763	2,971,824	713,356	508,952
10,296	12	663	48,496	48,420	—	48,496	26,639	22,785
103,556	—	21	1,832,569	1,829,994	—	1,832,569	149,054	30,425
11,473	7	5,233	162,166	160,345	1,821	162,166	84,023	79,131
1,936	12	114	10,054	10,054	—	10,054	5,879	4,802
25,495	9	1,855	324,410	324,410	—	324,410	187,562	182,220
1,435	13	—	4,696	4,376	320	4,696	1,810	1,236
x	x	—	x	x	—	x	x	x
x	x	x	x	x	—	x	x	x
x	x	x	x	x	—	x	x	x
3,785	3	—	16,177	16,162	—	16,172	6,835	5,598
825	4	12	3,695	3,695	—	3,695	2,251	1,874
6,263	6	137	25,905	25,887	—	25,905	10,126	7,105
2,898	9	22	11,319	11,289	—	11,319	5,345	3,988
100,437	23	6,852	251,265	250,851	—	250,722	95,807	68,213
3,478	16	95	16,630	16,594	8	16,630	8,943	7,298
4,011	6	186	19,001	18,025	—	19,001	10,493	5,092
11,557	14	187	55,644	55,268	376	55,644	33,059	26,840
963	7	—	5,640	5,640	—	5,640	3,671	3,437
2,174	8	—	12,370	12,349	—	12,370	7,117	6,743
x	x	x	x	x	—	x	x	x
582	3	71	3,766	3,766	—	3,766	2,796	2,711
4,889	20	520	37,096	37,096	—	37,096	23,209	19,787
33,643	49	7,009	111,794	111,529	238	111,794	39,432	22,417
1,005	3	4	4,507	4,507	—	4,507	2,075	1,397
911	—	52	5,644	5,639	—	5,644	2,598	2,005

産業中分類別、郡市別事業所数、従業者数現金給与額、製造品出荷額及び

区分 郡市別	事業所数	従業者数及び現金						
		従業者総数			現金給与 総額	職員		労務 人員数
		男	女	計		人員数	給与額	
<b>第一次金属業</b>	23	1,047	88	1,135	256,727	267	75,117	864
水戸市	2	x	x	x	x	x	x	x
日立市	3	32	11	43	2,377	5	355	38
古河市	4	35	5	40	6,041	8	1,933	29
竜那常勝	1	x	x	x	x	x	x	x
ケ珂太田	3	40	23	63	7,326	16	1,890	47
崎藤田	1	x	x	x	x	x	x	x
市市市	2	x	x	x	x	x	x	x
高東多	1	x	x	x	x	x	x	x
茨城郡	3	19	3	22	2,639	7	969	15
賀	2	x	x	x	x	x	x	x
<b>金属製品製造業</b>	79	882	124	1,006	89,820	105	14,378	822
水戸市	9	104	21	125	11,667	19	2,527	99
日立市	11	199	29	228	17,872	28	2,809	188
古河市	1	x	—	x	x	—	—	x
石岡市	11	80	6	86	8,486	11	1,818	66
下電下水勝	3	20	1	21	1,177	1	30	13
館崎	5	33	5	38	2,525	—	—	33
妻田	1	x	—	x	x	—	—	x
海道	5	57	13	70	6,609	4	434	63
水勝	2	x	x	x	x	x	x	x
東西那久多	3	21	1	22	913	—	—	16
茨城郡	1	x	x	x	x	x	x	x
那珂郡	2	x	x	x	x	x	x	x
久慈郡	6	49	2	51	3,428	2	110	39
那賀郡	10	172	29	201	21,178	21	3,237	172
新真猿北	1	x	—	x	x	—	—	x
治壁郡	1	x	—	x	x	—	—	x
島郡	2	x	—	x	x	x	x	x
相馬郡	4	35	13	48	5,504	7	1,425	41
<b>武器製造業</b>	4	324	95	419	40,803	110	14,518	308
稻猿北	1	x	x	x	x	x	x	x
敷島郡	2	x	x	x	x	x	x	x
相馬郡	1	x	x	x	x	x	x	x

経営支出額（従業者4人以上の事業所）

（金額単位千円）

給与額			製造品出荷額等			純出荷額	経営支出額等	
者 給与額	個人業主 及び家族 従業者	臨時日雇 給与 退職金等	総額	（内） 製造品 出荷額	（内） 加工賃 取入額		総額	（内） 原材料 使用額
176,816	4	4,794	1,381,661	1,376,592	4,976	1,381,613	733,222	596,567
x	—	—	x	x	—	x	x	x
2,019	—	3	9,341	7,392	1,899	9,293	3,110	1,939
4,082	3	26	34,702	34,679	—	34,702	25,910	23,150
x	—	x	x	x	—	x	x	x
x	—	—	x	x	—	x	x	x
5,393	—	43	27,849	27,837	—	27,849	16,617	14,203
x	—	—	x	x	—	x	x	x
x	—	x	x	x	x	x	x	x
x	—	—	x	x	—	x	x	x
1,655	—	15	12,080	12,080	x	12,080	7,806	7,006
x	x	x	x	x	x	x	x	x
74,091	79	1,351	300,068	208,134	84,124	299,828	142,578	120,015
8,913	7	227	53,216	46,184	4,765	52,976	25,713	22,001
14,827	12	236	54,645	33,415	20,763	54,645	22,079	18,504
x	x	—	x	x	x	x	x	x
6,493	9	175	24,609	19,036	3,267	24,609	12,115	10,921
x	x	x	x	x	—	x	x	x
1,140	7	7	4,883	3,405	1,400	4,883	2,609	2,421
2,494	5	31	9,668	6,902	2,682	9,668	4,862	2,790
x	x	x	x	x	—	x	x	x
6,025	3	150	18,793	18,702	—	18,793	10,042	8,735
x	x	x	x	x	x	x	x	x
876	6	37	3,898	3,131	536	3,898	1,969	1,661
x	—	x	x	x	x	x	x	x
x	—	—	x	x	—	x	x	x
3,310	10	8	7,413	260	7,065	7,413	1,258	531
17,623	8	318	60,050	20,956	38,593	60,050	22,476	18,380
x	x	—	x	x	—	x	x	x
x	x	—	x	x	—	x	x	x
x	x	—	x	x	—	x	x	x
4,079	—	—	18,886	17,316	928	18,886	11,386	10,547
25,066	1	1,219	62,737	58,484	4,057	62,737	66,523	65,044
x	x	x	x	x	x	x	x	x
x	x	x	x	x	x	x	x	x
x	x	x	x	x	x	x	x	x

# 新市町村の横顔

## 大洗町

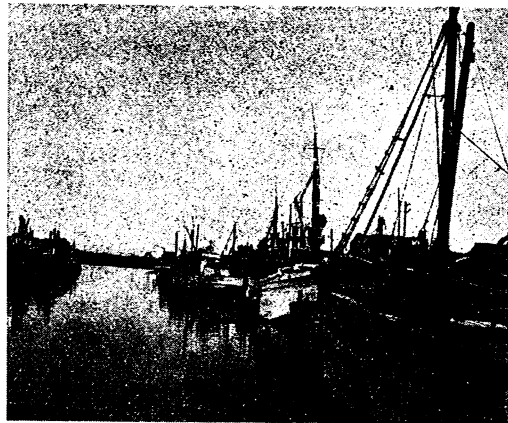
1. 沿革 この地は民謡「いそれてぶし」で古くから全国に知ら

れているとおり、水戸から東へ3里波の花散る海の観光地として発達したところであり、昭和29年11月3日には、地元民が長い間待望して来た隣の大貫町との合併を実現して、新たに大洗町が誕生したわけです。更に昨年7月23日には、隣の旭村(旧夏海村)の一部を編入して面積21.53平方キロ、世帯数4,693、人口22,711名(男10,823名、女11,888名)の広大な観光と漁業の町となりました(昭和30年10月1日現在)。当地は風光明媚な白砂青松の海岸地帯で、海水浴の好適地であり、水族館や大洗磯前神社、常陽明治記念館などのほかに東洋一を誇る大ゴルフ場があり、荒磯に砕ける波の花や、青畳を敷きつめたような春の海に白帆の数多く浮ぶ風景は、誠に海の情緒の粋をあつめ、四季を通じて関東近県から多くの観光客を呼んでいます。特に大洗神社は大洗岬の上にあるが、文徳天皇の御代(約1,100年前)に創建せられたもので、有賀神社(下中妻)と網掛神社(沼前)からの祭神渡御が毎年行われ、水戸をはじめ近村の善男善女で大変にぎわう由。また町の中心部の山陵地帯には、今より約1,500年~1,600年前の大規模な前方後円古墳、車塚、鏡塚などがあつて、わが国でも代表的な古墳として考古学界から大いに注目されています。

2. 産業 先づ漁業においては、県下に先がけて早くから発達した土地であり、近海特にあぐり網漁業の歴史は極めて古い。個人経営261戸(従事者1,684名)団体経営7(従事者139名)で、動力船280隻、無動力船169隻を有し、伝馬船による沿岸漁業家の数は県下第1であるが、最近では小型発動機船の新造も著しい。なお最も注目すべきことは将来大洗岬を起点として、延々2丁余海中に横たわる「さくや磯」を基盤とする防波突堤を構築して、大洗外港の建設を実現するために全町をあげて努力し、いまようやくその実を結びつつあるとの話です。経営体の内要は、二そうあぐり巾着網漁業で、に小型漁船底びき網、釣漁業、はい縄漁業、次さんま棒受網漁業などが行われています。この漁獲物の中で魚類の水揚量は、実に毎年約400万貫(夏海地区を除く)、貝類、藻類、その他の水産物も約30万貫にのぼり、中でもいわし、さんま、まだい、ひらめ、かれい、あじ、さばなどが特に多く、京浜地区への出荷も相当量にのぼっています。又附近の濁沼川では、はぜやふな、ぼら、まるた、すずぎ、うなぎ、わかさぎ、白魚などが沢山とれるので水戸近在は勿論、東京方面からの天狗連で大変にぎわうそうです。又農業面を見ると、農家戸数1,154戸、農家

人口(常住世帯員)7,480名(男3,696名、女3,784名)、耕地面積は水田336町、畑397町(以上昭和30年8月1日夏期農業基本調査)、牛143頭、馬38頭、豚750頭、にわとり1,280羽、うさぎ67頭、山羊56頭を数え、純農村をしのぐものがあります。更に商業の方では東茨城郡南部や鹿島地方の商業中心地として古くから発達し、法人及び常用労働者を有する個人事業所は94、従業者数400名、年間販売金額約1億8千万円、個人商店で常用労働者のいない事業所438、従業者数910名、8月中の販売金額約3千万円にのぼっています(昭和29年9月商業調査)。次に工業面では、4人以上の従業者を有する事業所が77で従業者数497名、製造出荷額年間約2億1千6百万円にのぼり、中でも日本酒、醤油、水産加工品などの食品工業が61%を占めています。特に水産加工の町だけあつて、煮干、開き干、塩干などの小魚類の加工品の生産額は、年間約5,200万円となっています。以上が現在の大洗町のおもなる産業であります。前述の大漁港の実現の際には漁業を主体とした各産業の大躍進が期待されています。

3. 教育文化 ここには小学校4、生徒数3,218名、教員数74名、中学校3、生徒数1,547名、教員数13名がおります。又県下でも珍しい簡易水道の施設があり、町営住宅建設や魚類水揚のための大棧橋の改築あるいは新式の火葬場設備などを拡充強化するとともに、他面環境衛生思想の普及向上のために多年努力を払い、じんあい及び汚物の処理については、顕著な効果をあげています。更に町営の保育所が2ヶ所あつて、その運営効果は環境衛生とともに他市町村の模範とされています。



昭和30年度大洗町歳入歳出予算 (単位円)

歳	町税						歳	歳入歳出									
	交付税	地方分税	分担金	及公企業財	使用料及	国庫		議会費	役場費	消防費	土木費	教育費	社会及び保	衛生費	健康	衛生費	
入	29,548,847	15,846,000	936,000	541,695	530,650	6,148,091	1,943,707	24,060,319	3,372,804	4,988,292	10,896,773	11,475,007	6,274,504				
出							3,899,419	726,843	209,466	388,702	999,158	4,610,071	300,000	74,040,065			
	1,916,201	1,883,200	1,406,631	14,460,000	1,223,750	74,040,065											

# 本県における他市町村通勤者調査結果速報 (その2)

区 別 町 村 別	他 市 町 村 通 勤 者 数			内 東 京 都 通 勤 者 数		
	計	男	女	計	男	女
東 茨 城 郡						
常 石 赤 茨 小 竹 堅 内 飯 常 桂 御 大	468	397	71	3	3	—
澄 崎 塚 城 川 原 倉 原 富 北	140	129	11	—	—	—
村 村 村 村 村 村 村 村 村 村 村 村	691	603	88	11	11	—
山	250	231	19	2	2	—
前 洗	142	113	29	14	11	3
村 村 村 村 村 村 村 村 村 村 村 村	232	212	20	32	30	2
村 村 村 村 村 村 村 村 村 村 村 村	78	72	6	—	—	—
村 村 村 村 村 村 村 村 村 村 村 村	585	489	96	28	26	2
村 村 村 村 村 村 村 村 村 村 村 村	221	183	38	—	—	—
村 村 村 村 村 村 村 村 村 村 村 村	265	245	20	—	—	—
村 村 村 村 村 村 村 村 村 村 村 村	237	208	29	—	—	—
村 村 村 村 村 村 村 村 村 村 村 村	60	54	6	—	—	—
村 村 村 村 村 村 村 村 村 村 村 村	668	591	77	—	—	—
西 茨 城 郡						
間 部 間 会 田 瀬	637	568	69	27	27	—
町 町 町 町 町 町 町 町 町 町 町 町	854	730	124	53	51	2
町 町 町 町 町 町 町 町 町 町 町 町	410	366	44	62	60	2
町 町 町 町 町 町 町 町 町 町 町 町	21	16	5	—	—	—
町 町 町 町 町 町 町 町 町 町 町 町	216	186	30	3	3	—
町 町 町 町 町 町 町 町 町 町 町 町	513	457	56	19	18	1
那 珂 郡						
海 珂 田 連 宮 方 沢 瀬 倉 里 郷	538	466	72	3	3	—
村 村 村 村 村 村 村 村 村 村 村 村	1,555	1,375	180	11	11	—
村 村 村 村 村 村 村 村 村 村 村 村	161	154	7	—	—	—
村 村 村 村 村 村 村 村 村 村 村 村	344	278	66	4	3	1
村 村 村 村 村 村 村 村 村 村 村 村	593	513	80	7	6	1
村 村 村 村 村 村 村 村 村 村 村 村	301	251	50	4	4	—
村 村 村 村 村 村 村 村 村 村 村 村	91	79	12	1	1	—
村 村 村 村 村 村 村 村 村 村 村 村	37	35	2	—	—	—
村 村 村 村 村 村 村 村 村 村 村 村	36	33	3	3	2	1
村 村 村 村 村 村 村 村 村 村 村 村	39	36	3	—	—	—
村 村 村 村 村 村 村 村 村 村 村 村	67	60	7	—	—	—
久 慈 郡						
天 砂 下 倉 府 美 里 子	416	389	27	—	—	—
村 村 村 村 村 村 村 村 村 村 村 村	29	29	—	—	—	—
村 村 村 村 村 村 村 村 村 村 村 村	17	15	2	—	—	—
村 村 村 村 村 村 村 村 村 村 村 村	149	138	14	—	—	—
村 村 村 村 村 村 村 村 村 村 村 村	80	73	7	—	—	—
村 村 村 村 村 村 村 村 村 村 村 村	55	48	7	2	1	1
村 村 村 村 村 村 村 村 村 村 村 村	101	85	16	1	1	—
多 賀 郡						
浦 王 郷	401	336	65	—	—	—
村 村 村 村 村 村 村 村 村 村 村 村	566	467	99	—	—	—
村 村 村 村 村 村 村 村 村 村 村 村	438	402	36	—	—	—
村 村 村 村 村 村 村 村 村 村 村 村	409	364	45	—	—	—
村 村 村 村 村 村 村 村 村 村 村 村	193	170	23	—	—	—
村 村 村 村 村 村 村 村 村 村 村 村	274	248	26	—	—	—
村 村 村 村 村 村 村 村 村 村 村 村	96	84	12	—	—	—
村 村 村 村 村 村 村 村 村 村 村 村	122	110	12	—	—	—
鹿 島 郡						
旭 鉦 大 大 鹿 神 若 波	63	57	6	—	—	—
村 村 村 村 村 村 村 村 村 村 村 村	125	109	16	—	—	—
村 村 村 村 村 村 村 村 村 村 村 村	75	69	6	—	—	—
村 村 村 村 村 村 村 村 村 村 村 村	76	71	5	—	—	—
村 村 村 村 村 村 村 村 村 村 村 村	59	49	10	—	—	—
村 村 村 村 村 村 村 村 村 村 村 村	56	47	9	—	—	—
村 村 村 村 村 村 村 村 村 村 村 村	20	17	3	—	—	—
村 村 村 村 村 村 村 村 村 村 村 村	270	212	58	2	1	1
行 方 郡						
麻 牛 潮	165	145	20	1	1	—
村 村 村 村 村 村 村 村 村 村 村 村	162	131	31	6	6	—
村 村 村 村 村 村 村 村 村 村 村 村	183	165	19	3	3	—

区 別 町 村 別	他 市 町 村 通 勤 者 数			内 東 京 都 通 勤 者 数		
	計	男	女	計	男	女
北玉浦造村町	99 145	88 116	11 29	2 6	2 6	— —
稲敷郡						
江美戸崎町	140	118	22	1	1	—
阿基浦見町	165	133	32	6	5	1
新牟利須根賀村	833	730	103	138	128	10
大阿波河津村	175	157	18	81	77	4
新大阿波河津村	723	628	95	430	383	47
新大阿波河津村	166	150	16	13	13	—
新大阿波河津村	45	42	3	3	3	—
新大阿波河津村	22	17	5	—	—	—
新大阿波河津村	73	58	15	2	2	—
新大阿波河津村	161	154	16	28	25	3
新大阿波河津村	64	57	7	8	7	1
新大阿波河津村	82	69	13	—	—	—
新治郡						
出玉八千代村	172	149	23	16	15	1
出玉八千代村	176	143	33	19	16	3
出玉八千代村	163	154	9	12	12	—
出玉八千代村	411	356	55	46	44	2
出玉八千代村	256	204	52	31	27	4
出玉八千代村	268	218	50	24	22	2
筑波郡						
谷田部町	345	291	49	54	50	4
谷田部町	288	242	46	166	156	10
谷田部町	394	30	64	159	150	9
谷田部町	163	333	30	12	11	1
谷田部町	64	153	11	3	3	—
谷田部町	66	62	4	4	4	—
谷田部町	27	19	8	—	—	—
谷田部町	321	87	34	38	35	3
谷田部町	107	291	16	5	4	1
真壁郡						
真壁郡	124	113	11	4	4	—
真壁郡	49	39	10	—	—	—
真壁郡	171	126	45	7	7	—
真壁郡	305	254	51	6	6	—
真壁郡	250	220	30	14	14	—
真壁郡	102	91	11	—	—	—
真壁郡	391	304	87	19	17	2
結城郡						
結城郡	250	227	23	33	32	1
結城郡	271	221	50	35	34	1
結城郡	258	214	44	55	50	5
猿島郡						
猿島郡	677	599	78	213	197	16
猿島郡	237	205	32	112	104	8
猿島郡	183	167	16	27	25	2
猿島郡	80	67	13	1	1	—
猿島郡	99	80	19	4	4	—
猿島郡	321	296	25	29	29	—
猿島郡	162	141	21	48	47	1
北相馬郡						
北相馬郡	33	32	1	5	5	—
北相馬郡	35	33	2	17	16	1
北相馬郡	579	509	70	390	357	33
北相馬郡	2,331	1,962	369	1,936	1,626	310
北相馬郡	806	678	128	578	495	83
北相馬郡	522	446	76	307	255	52

# 生産動態統計調査

昭和30年12月度分

## 織 維 部 門

(調査企画課商工調査係)

本表は、生産動態統計調査規則に定められている繊維工場を調査対象としたものであるが、特紡糸和紡糸以外の紡績工場、および抽出調査工場は含まれていない。

(1) 工場、労務者及び設備運転状況

部門別	業種別	工場数			在籍従業者			設 備						
		全工場	操業	操業度	男	女	計	機 種	単位	運転可能	運転不能	実 働	稼働率	
		383	375	98	590	1,667	2,257	—	—	—	—	—	—	
紡績	特紡糸	7	6	86	30	92	122	紡 機 計 和 ン グ 和 紡 機	錘 〃 〃	17,104 2,896 14,208	6,656 — 6,656	— — —	— — —	
	綿織物	336	334	99	313	992	1,305	織 機 計 広 巾(27吋以上)	台 〃	1,708 595	113 46	1,087 321	64 54	
物	絹織物	20	19	95	66	256	322	小 巾(27吋未満)	〃	299	12	131	44	
	手機足踏機	316	315	100	247	736	983	手 機 足 踏 機	〃	814	55	635	78	
製 品	メリヤス製							ミ シ ン 編 機 計 横 手 袋 外 丸 靴 下 地 編 生	合 〃 〃 〃 〃 〃	45 225 117 68 22 18	2 118 27 79 3 9	22 131 86 11 22 12	49 68 74 16 100 67	
		雑繊維製品	4	4	100	6	13	19	撚 糸 機 機 計 製 網 製 網 機 手 動 力 製 網	錘 台 〃 〃	1,945 243 233 10	— — — —	75 10 7 3	3 14 4 30
		縫製品	19	14	74	87	380	467	電 氣 裁 断 機 計 ミ シ ン ミ シ ン 動 力 ミ シ ン 足 踏 ミ シ ン	合 〃 〃 〃	18 521 394 127	6 180 147 33	13 251 225 26	72 48 57 20
		製 綿	7	7	100	97	74	171	梳 廻 綿 切 機	合 〃	25 56	— —	20 42	80 75

(2) 生産状況

部門別	品目別	単位	生 産 高			引 渡 高			月 度 末 在 庫 高		
			当 月 度	前 月 100対比	前 年 同 月 100対比	当 月 度	前 月 100対比	前 年 同 月 100対比	当 月 度	前 月 100対比	前 年 同 月 100対比
紡績	計	封度	64,186	102	105	63,058	99	97	3,411	149	116
	落綿糸	〃	50,800	107	97	50,400	115	91	950	172	61
	特紡糸	〃	5,400	109	—	5,400	108	—	125	100	—
	和紡糸	〃	7,986	79	89	7,258	70	77	2,336	145	168

(2) 生産状況(続)

部門別	品目別	単位	生産高			引渡高			月度末在庫高		
			当月度	前月 100対比	前年同月 100対比	当月度	前月 100対比	前年同月 100対比	当月度	前月 100対比	前年同月 100対比
織物	織綿	平方碼	271,638	90	86	281,286	102	98	219,055	96	111
	緋綿	"	138,838	99	108	164,693	124	126	47,095	83	94
	緋和	"	47,021	110	136	39,490	127	187	61,969	114	183
	成人合	"	3,075	84	62	3,029	95	61	4,792	101	86
	成織	"	70,585	68	56	61,353	61	57	31,077	142	109
	維織	"	—	—	—	—	—	—	—	—	—
	織維	"	—	—	—	—	—	—	1,826	100	344
	織物	"	12,119	1,117	59	12,721	151	63	2,296	79	62
製	メリヤス製品	封度	8,155	85	173	9,66	—	—	3,005	75	41
	メリヤス製品	打	9,526	190	127	10,752	103	137	5,450	95	102
	メリヤス製品	"	2,340	100	192	2,500	106	199	129	—	22
	メリヤス製品	"	80	106	133	80	107	133	—	—	—
	メリヤス製品	"	5,363	95	120	6,184	94	120	2,016	45	206
品	雑織品	封度	1,690	73	28	4,031	163	43	5,447	74	57
	雑織品	"	1,220	75	28	2,712	181	49	2,954	67	72
	雑織品	"	470	69	30	1,319	128	34	2,493	85	46
	雑織品	着	3,814	108	376	3,964	104	339	929	25	127
	雑織品	"	773	36	22	884	27	33	95	29	81
	雑織品	"	1,019	407	31	1,019	41	28	—	—	—
	雑織品	"	1,415	87	62	1,763	120	116	536	37	95
	雑織品	"	1,990	112	112	2,339	153	152	708	46	65
	雑織品	"	30,895	134	274	30,638	162	269	16,960	90	209
	雑織品	"	184	39	52	258	48	48	1,111	205	152
その他	製綿	封度	336,670	105	145	334,067	99	144	39,752	12	91
	製綿	"	99,757	111	174	99,228	104	175	16,215	17	72
	製綿	"	236,913	103	135	234,839	89	133	23,537	98	110

(3) 生産の分析

業種別	単位	1工場当り生産高		1労働者当り生産高		業種別	単位	1工場当り生産高		1労働者当り生産高	
		当月	前年同月	当月	前年同月			当月	前年同月	当月	前年同月
和紡績工場	封度	16,746	10,828	526	515	雑織維製品工場	封度	422	1,491	79	284
綿織物工場	平方碼	7,307	8,944	431	674	縫製品工場	着	644	934	19	23
絹織物工場	"	149	137	48	50	縫製品工場	点	2,219	982	67	25
メリヤス製品工場	打	952	752	55	46	製綿工場	封度	48,095	46,485	1,969	1,592



昭和30年12月度分

雑 貨 部 門

対象工場生産数量及び出荷数量において、2以下の事業所については公表を禁じられているので×をもつて示した。  
玩具、革靴、陶磁器は5人以上の事業所、漆器、金属洋食器、赤煉瓦は全事業所。

業 種	玩 具	革 靴	漆 器	金属洋食器	陶 磁 器	赤 煉 瓦
対 象	3	5	13	1	27	4
操 業	3	5	8	1	27	2
休 止	—	—	5	—	—	2

生産及び出荷状況（前月対比は前月を100とする）

業 種	区 分 製品名	単 位	生 産 数 量			出 荷 数 量						月末在庫 数 量
			数 量	前月 対比	金 額 (円)	国 内			輸 出			
						数 量	前月 対比	金 額 (円)	数 量	前月 対比	金 額 (円)	
玩 具	金属製玩具	個	82,738	139	2,589,312	16,922	73	447,444	65,457	182	2,141,868	—
	プラスチック製玩具	〃	—	—	—	—	—	—	—	—	—	—
	セルロイド製玩具	〃	—	—	—	—	—	—	—	—	—	—
革 靴	男子総革製靴	足	961	100	—	1,096	123	2,026,600	—	—	—	312
	婦人総革製靴	〃	137	139	—	174	174	374,600	—	—	—	205
	一部に革以外のものを使用したもの	〃	42	140	—	52	144	73,000	—	—	—	22
	サンダル	〃	—	—	—	—	—	—	—	—	—	—
漆器 (木製)	食器類	個	—	—	—	—	—	—	—	—	—	—
	食卓器類	〃	676	91	—	646	87	114,920	—	—	—	60
	食卓膳、盆類	〃	1,495	96	—	1,485	95	735,050	—	—	—	115
	その他	〃	100	200	—	100	200	15,000	—	—	—	3
金属洋食器	スプーン	組	—	—	—	—	—	—	—	—	—	—
	フォーク	〃	×	—	×	×	—	×	—	—	—	—
	ナイフ	〃	×	—	×	×	—	×	—	—	—	—
陶 磁 器	電気用品	疋	29,430	88	—	29,430	88	9,010,000	—	—	—	—
	特別高圧碍子	〃	1,330	62	—	1,330	62	1,370,000	—	—	—	—
	高圧用碍子	〃	2,820	101	—	2,820	101	2,710,000	—	—	—	—
	低圧用碍子	〃	—	—	—	—	—	—	—	—	—	—
器	厨房用品(その他)	〃	140,020	38	—	179,230	53	2,729,080	—	—	—	112,984
	衛生用品(その他)	〃	32,000	157	—	34,000	112	380,000	—	—	—	7,900
	その他(その他)	〃	100	100	—	100	100	110,000	—	—	—	—
赤 煉 瓦	屯	40	22	—	87,5	70	282,750	—	—	—	—	

備考 前月末在庫過欠補正（ちう房用品2,488疋増）

昭和30年12月度分

# 機械鑄物部門

索引 番号	製品名 用途別	生 産		出 荷		自己消費	月末在庫
		重 量(kg)	金額(千円)	重 量(kg)	金額(千円)	重 量(kg)	重 量(kg)
01	銑 鉄 鑄 物 産業機械器具用	101,698	5,758	90,082	5,000	14,771	19,422
02	織 維 機 械 器 具 用	60,697	3,446	52,669	2,896	9,928	5,077
03	鉄 道 及 び 車 輛 用	9,879	659	9,879	659	—	—
04	電 気 及 び 通 信 機 器 用	10,418	553	10,418	553	—	—
05	農 水 産 機 器 用	—	—	—	—	—	—
06	港 湾 及 び 船 舶 機 器 用	—	—	—	—	—	—
07	雑 機 械 器 具 用	5,127	291	2,007	119	3,120	—
08	日 建 築 用 品	9,773	521	10,305	523	723	14,345
09	鑄 型 及 び 鑄 型 定 盤	1,000	38	—	—	1,000	—
10	口 之	—	—	—	—	—	—
11	そ の 他	4,804	250	4,804	250	—	—

製 品 名	工 場 数		月間生産高	月間出荷高	月末在庫高	資 材 名	消費(kg)	月末在庫(kg)
	対 象	操 業	前月100対比	前月100対比	前月100対比			
銑 鉄 鑄 物	10	10	80	80	86	銑 鉄 故 銑 鋼 屑	40,445 77,798 3,284	54,770 102,666 2,000

索引 番号	調査項目 用途別	生		産			
		銅 鑄 物		青 銅 鑄 物		黄 銅 鑄 物	
		重 量(kg)	金額(千円)	重 量(kg)	金額(千円)	重 量(kg)	金額(千円)
01	銅 合 金 鑄 物 産業機械器具用	—	—	13,643	5,891	3,963	1,507
02	電 気 及 び 通 信 機 器 用	—	—	1,822	727	45	18
03	鉄 道 及 び 車 輛 用	—	—	4,734	1,789	—	—
04	港 湾 及 び 船 舶 機 器 用	—	—	—	—	—	—
05	軸 受 メ タ ル	—	—	2,828	1,545	—	—
06	管 継 手	—	—	1,427	582	—	—
07	ハ ル プ コ ッ ク	—	—	—	—	—	—
08	日 建 築 用 品	—	—	2,599	1,111	3,916	1,488
09	口 之	—	—	86	86	2	1
10	そ の 他	—	—	10	5	—	—
		—	—	137	46	—	—

製 品 名	工 場 数		月 間 生 産 高		
	対 象	操 業	重 量(kg)	前月 100対比	金 額(千円)
銅 合 金 鑄 物	7	7	17,606	111	7,398

※ 本表の工場数は下記の定義に基いたものである。

1. 銑鉄鑄物については従業員10人以上100人未満の工場を対象とした。
2. 銅合金鑄物については従業員5人以上100人未満の工場を対象とした。
3. 上記以外の製品については、従業員20人以上100人未満の工場を対象とした。

# 昭和30年夏期農業基本調査結果の概要 (その2)

(昭和30年8月1日調査)

## 農林調査係

### 6. 経営耕地面積について

本県農家の経営している耕地面積は204,215町歩で、田は90,811町歩、畑は113,404町歩となつている、一農家当りの経営耕地面積は9反6畝で、うち田は4反3畝(44%)畑は5反3畝(56%)の割合になつている。畑の利用形態別にみると普通畑103,917町歩(91.6%)そ

他の畑504町歩(0.4%)樹園地8,982町歩(7.9%)となる。耕地の所有関係をみると所有地179,658町歩(87.9%)借入地24,321町歩(11.9%)その他235町歩(0.2%)でこれを昭和29年夏期調査と比較すると、所有地1,686町歩増、借入地126町歩増、その他81町歩増となる。次表は過去4年間の比較を示す。

年 度	総 数		所 有 地		借 入 地		そ の 他	
	面 積	比 率	面 積	比 率	面 積	比 率	面 積	比 率
昭和27年	200,522.1421	100.0%	174,245.2712	100.0%	25,914.7819	100.0%	町	100.0%
〃 28 〃	201,462.9726	100.4	175,735.8616	100.8	25,408.8426	98.0	362.0820	87.9
〃 29 〃	202,312.9927	100.9	177,972.6920	102.1	24,195.8108	93.4	318.2614	39.9
〃 30 〃	204,215.2408	101.8	179,658.3425	103.1	24,321.2722	93.9	144.4829	39.9
							235.6121	64.9

注 昭和27年夏期調査を100とした。

第4表 経営耕地面積広狭別所有地借入地別耕地面積

総 数	総 数			
	所 有 地	借 入 地	そ の 他	
	204,215.2408	179,658.3425	24,321.2722	町
				235.6121
経営耕地面積広狭別(農家)	203,530.0610	179,288.5712	24,006.0619	235.4209
農 家 計				
5畝 ~ 1反	315.4914	194.9712	119.9200	6002
1反 ~ 3反	5,201.1100	3,808.7604	1,387.1520	5,1906
3反 ~ 5反	10,590.2127	8,349.6709	2,226.3114	14,2304
5反 ~ 1町	46,752.7519	39,269.4506	7,448.9624	34,3319
1町 ~ 1.5町	64,807.1618	57,166.5823	7,602.4822	38,0933
1.5町 ~ 2町	47,739.6504	43,830.2904	3,776.1202	133,2328
2町 ~ 3町	25,941.5017	24,550.0718	1,382.7027	8,7202
3町 ~ 5町	2,110.9011	2,050.1006	59.7900	1,0105
5町 以上	71.2520	68.6520	2.6000	—
例外規定の農家	2129	1619	6510	—
その他の農業事業体	684.9529	369.6034	315.1523	1912

第5表 経営耕地面積広狭別田畑別面積

総 数	総 数	田 (畦畔を含む)	畑	
			普 通 畑	そ の 他 の 畑
	204,215.2408	90,810.7719	103,917.4520	町
				504.4728
経営耕地面積広狭別(農家)	203,530.0610	90,516.5403	103,593.2205	483.6012
農 家 計				
5畝 ~ 1反	315.4914	78.0324	233.1613	1,2921
1反 ~ 3反	5,201.1100	2,271.6603	2,859.3017	17,1819
3反 ~ 5反	10,590.2127	4,907.6505	5,494.5428	30,8502
5反 ~ 1町	46,752.7519	21,016.8014	24,590.3518	102,9703
1町 ~ 1.5町	64,807.1618	28,495.3415	33,580.4616	143,6427
1.5町 ~ 2町	47,739.6504	21,047.5010	23,759.0217	111,7226
2町 ~ 3町	25,941.5017	11,832.7629	12,126.0119	67,7213
3町 ~ 5町	2,110.9011	857.5827	916.8115	8,1921
5町 以上	71.2520	9,1726	33,5212	—
例外規定の農家	2129	—	2129	—
その他の農業事業体	684.9529	294.2316	324.0116	20,8716

第 5 表 (続き)

		樹 園			地 所 の 他
		果 樹 園	茶 園	桑 園	
總 数		1,855.1522	696.5025	5,800.7702	630.0912
經營耕地面積広狭別(農家)	農 家 計	1,831.3626	692.3009	5,784.9703	628.0512
	5 畝 ~ 1 反	4100	1,0610	8015	7121
	1 反 ~ 3 反	7,4616	13,5009	21,3628	10,6128
	3 反 ~ 5 反	27,3914	27,7310	81,0120	21,0208
	5 反 ~ 1 町	169,1216	140,8808	650,5801	82,0319
	1 町 ~ 1.5町	390,4304	223,7319	1,817,9518	155,5809
	1.5町 ~ 2 町	488,1119	173,8626	1,969,3225	190,0801
	2 町 ~ 3 町	542,8503	93,2913	1,140,8116	138,0314
	3 町 ~ 5 町	181,4900	18,1704	99,0100	29,6304
	5 町 以 上	24,0814	0500	4,0900	3228
例外規定の農家		—	—	—	—
その他の農業事業体		23,7826	4,2016	15,7929	2,0400

7. 山林及び原野面積について

本県農家が所有する山林は、93,326町歩、原野は6,316町歩で、一戸当りの山林所有面積は4反3畝、原野は3畝となる。

次表は広狭別にみた、山林及び原野面積を示す。

第 5 表 の 2 經營耕地面積広狭別山林原野面積

總 数		山 林		原 野	
		町	町	町	町
總 数		93,326.0326		6,316.3811	
經營耕地面積広狭別(農家)	農 家 計	93,135.5815		6,292.6419	
	5 畝 ~ 1 反	169,9817		23,4225	
	1 反 ~ 3 反	3,066.1625		232,0115	
	3 反 ~ 5 反	5,648.4514		436,7821	
	5 反 ~ 1 町	26,164.0708		2,113.4402	
	1 町 ~ 1.5町	29,916.4410		2,007.5129	
	1.5町 ~ 2 町	18,082.7309		972,1028	
	2 町 ~ 3 町	8,878.2518		462,4122	
	3 町 ~ 5 町	1,181.3014		44,6312	
	5 反 以 上	28,1620		2915	
その他の農業事業体		190,4511		—	

8. 田、畑の増減面積について

本県耕地の田畑別増減面積を昭和29年8月2日から昭和30年8月1日までの1年間につきその増減面積を調査した、その結果差引増加面積は、136町歩で、その内訳は田11町歩、畑124町歩である、下表は増減面積の田畑別を示す。

所 有 地		借 入 地	
田		畑	
増加面積	減少面積	増加面積	減少面積
町	町	町	町
489,6008	422,0729	571,8010	477,8114
		町	町
		129,9308	186,2011
		町	町
		211,0702	180,1716

第 6 表 経営耕地面積広狭別畑増減面積

経営耕地面積広狭別 (農家)	農	家	計	所 有 地			
				畑		畑	
				増 加 面 積	減 少 面 積	増 加 面 積	減 少 面 積
總 数				489.6008	422.0729	571.8010	477.8114
5 畝	1	反	計	488.3221	421.5922	567.8022	474.6316
1 反	3	反		2,1012	6,2106	3,3905	5,6016
3 反	5	反		23,3110	44,0324	20,3825	37,9705
5 反	1	町		36,2411	49,6301	27,5021	52,3808
1.5 町	1.5	町		112,4016	121,5114	130,2626	134,1102
1.5 町	2	町		158,5109	98,3904	209,5410	120,8305
2 町	3	町		102,3115	61,1822	115,9317	81,1624
3 町	5	町		48,2902	35,1417	48,1303	32,5509
5 町	以	上		5,1406	5,4409	12,6405	10,0107
				—	0315	—	—
その他の農業事業体				1,2717	4807	3,9918	3,1728

第 6 表 (続き)

経営耕地面積広狭別 (農家)	農	家	計	借 入 地			
				畑		畑	
				増 加 面 積	減 少 面 積	増 加 面 積	減 少 面 積
總 数				129.9308	186.2011	211.0702	180.1716
5 畝	1	反	計	129.8208	185.8422	208.4302	178.1411
1 反	3	反		3112	3,9129	2,8000	3,5111
3 反	5	反		10,8323	16,2626	12,1007	19,7416
5 反	1	町		17,2224	20,1520	19,4212	21,9917
1.5 町	1.5	町		41,7418	55,8812	46,0808	50,0701
1.5 町	2	町		36,2719	45,1908	92,6207	37,8719
2 町	3	町		16,8205	28,8215	25,9706	27,0412
3 町	5	町		6,3104	14,7701	8,5622	17,5314
5 町	以	上		2823	8301	8600	3621
				—	—	—	—
その他の農業事業体				1100	3519	2,6400	2,0225

9. 水稻の作付面積について

本県田の耕地面積は、90,810町歩でうち水稻の作付面積は、89,967町歩(99.1%)で水稻以外は、はす田、休閑田、畦畔、その他などで843町歩となっている、水稻作付面積の内訳は、うるち84,563町歩(94%)もち5,403町歩(6%)で耕作農家数は、189,380戸で1戸当りの作付面積は、4反7畝となる。これを前年同期調査と比較すると、作付面積は676町歩増、農家数は609戸とそれぞれ増加した。

10. 陸稻の作付面積について

陸稻の作付面積は、19,296町歩で畑の耕地面積の18.5%にあたる、陸稻作付面積の内訳は、うるち9,518町歩(49.3%)もち9,783町歩(50.7%)となり、耕作農家数は189,681戸で1戸当りの作付面積は1反4畝となり、前年同期調査より1,727町歩増加、農家数は2,488戸それぞれ増加した。

下表は過去5年間の比較を示す。

	水 稻		陸 稻	
	作付面積 町	比率 %	作付面積 町	比率 %
昭和26年	89,334	100.0	15,822	100.0
// 27//	89,338	100.0	15,281	96.6
// 28//	89,184	99.8	16,191	102.3
// 29//	89,291	99.9	17,569	111.0
// 30//	89,967	100.7	19,295	121.9

昭和26年夏期調査を100とした。

水稻、陸稻(うるち、もち)別作付面積

水 稻		陸 稻	
うるち	もち	うるち	もち
作付面積 町	作付面積 町	作付面積 町	作付面積 町
84,563.3612	5,403.2924	9,512.5219	9,783.0913

第 7 表 水陸稲作付面積及び耕作者数

	水 稲		陸 稲	
	耕 作 者 数	作 付 面 積	耕 作 者 数	作 付 面 積
總 数	189,380	89,966.6606	139,681	19,295.6202
水 戸 市	3,450	1,063.8218	3,369	566.8722
日 立 市	3,018	822.6423	2,817	136.4821
土 浦 市	3,460	1,741.7712	2,123	155.8406
古 河 市	791	240.7703	925	133.7728
石 岡 市	2,424	1,215.8215	2,028	249.7516
下 館 市	4,281	3,411.6824	3,265	435.7301
結 城 市	3,055	1,344.4302	3,297	637.5210
竜 崎 市	3,450	2,431.8405	1,853	157.5927
竜 崎 市	1,193	265.5107	541	16.4115
下 妻 市	3,254	1,547.2005	2,991	415.6212
水 海 道 市	3,238	1,744.6401	1,717	237.8902
骨 陸 太 市	4,641	2,005.2421	1,398	55.2400
勝 田 市	2,711	883.8915	2,191	323.1514
高 萩 市	1,769	821.9412	419	33.2304
東 茨 城 郡	16,819	6,455.5225	15,325	2,488.9628
西 茨 城 郡	10,070	4,684.4925	8,977	958.9424
那 珂 郡	13,911	4,245.3416	12,792	1,739.3112
久 慈 郡	8,483	2,988.3727	4,311	181.5123
多 賀 郡	4,653	2,119.4506	1,642	66.7927
鹿 島 郡	12,207	5,442.4219	5,925	798.7915
行 方 郡	8,748	5,360.5305	2,814	443.4701
稻 敷 郡	14,343	10,745.2809	7,171	985.8215
新 治 郡	11,947	5,860.6505	7,331	794.6629
筑 波 郡	12,045	6,555.5523	10,256	1,796.5709
真 壁 郡	9,189	4,648.0712	8,094	1,181.6604
結 城 郡	6,516	2,829.1711	6,263	978.5910
猿 島 郡	13,462	4,387.4205	14,729	2,709.3623
北 馬 郡	6,252	4,103.0915	4,115	415.9624

堆肥小屋について

本県農家 213,517 戸のうち重要な肥料となる堆肥について、その集積場たる堆肥小屋を有する農家は、62,163 戸で総農家数の 29.1% に当る、次表は経営耕地面積広狭別にみた所有者数を示す。

第 9 表 経営耕地面積広狭別堆肥小屋所有農家数

	農 家 数		堆 肥 小 屋 所 有	
	農 家 数	比 率	農 家 数	比 率
總 数	213,517		62,163	100 %
農 5 家	213,229		62,079	99.8
1 畝 反	4,335		87	0.1
3 反	26,423		1,768	2.8
5 反			3,823	6.2
1 町	62,911		17,600	28.3
1.5 町	52,918		20,637	33.2
2 町	28,079		12,214	19.6
3 町	11,302		5,544	8.9
5 町	628		395	0.6
以 上	13		11	0.0
例 外 規 定 の 農 家	14		—	—
そ の 他 の 農 業 事 業 体	274		84	0.1

備考 本結果概要には広狭別に登録出来ない表については、県調査課に、市町村別、経営耕地面積広狭別の結果表があります。

# 毎月人口世帯異動調査結果速報

(昭和30年9月分)

調査企画課人口調査係

## 1. 前月との比較

月別	区分 世帯数	人口			移動内訳							
		総数	男	女	県内		県外		出生	死亡	その他	
					転入	転出	転入	転出			増加	減少
8月	383,979	2,073,254	1,008,509	1,064,745	4,140	4,114	3,308	4,178	3,573	1,225	451	594
9月	384,108	2,073,586	1,008,475	1,065,111	4,201	4,240	3,776	4,646	3,112	1,172	450	1,149
増減	129	332	△34	366	61	126	468	468	△461	△53	△1	555

△印は減をあらわす

## 2. 市郡別、世帯数及び人口数

市別	区分 世帯数	人口			郡別	区分 世帯数	人口		
		総数	男	女			総数	男	女
県計	384,108	2,073,586	1,008,475	1,065,111	郡計	238,571	1,348,877	657,156	691,721
水戸市	23,545	110,141	52,968	57,173	東茨城郡	28,059	151,784	73,503	78,281
日立市	27,421	131,241	65,268	65,973	西茨城郡	17,567	96,423	46,814	49,609
土浦市	15,934	72,464	35,239	37,225	那珂郡	21,007	115,144	56,398	58,746
古河市	8,083	40,481	18,884	21,597	久慈郡	14,607	80,014	38,885	41,129
石岡市	7,212	36,281	17,569	18,712	多賀郡	14,620	74,456	37,267	37,189
下館市	6,610	53,008	25,650	27,358	鹿島郡	20,891	122,966	59,702	63,264
結城市	6,905	39,758	19,177	20,581	行方郡	12,996	75,744	36,682	39,062
竜ヶ崎市	6,690	34,468	16,740	17,728	稲敷郡	20,607	115,444	56,238	59,206
那珂湊市	6,848	33,022	15,155	17,867	新治郡	15,872	90,085	44,231	45,854
下妻市	5,598	32,259	15,508	16,751	筑波郡	17,211	98,448	48,157	50,291
水海道市	6,304	34,077	16,373	17,704	真壁郡	13,904	82,127	39,896	42,231
常陸太田市	7,767	39,717	19,335	20,382	結城郡	9,424	57,174	27,761	29,413
勝田市	7,065	36,379	17,871	18,508	猿島郡	20,447	126,543	61,197	65,346
高萩市	6,555	31,413	15,582	15,831	北相馬郡	11,359	62,525	30,425	32,100

# 毎月人口世帯異動調査結果速報

(昭和30年10月分)

調査企画課人口調査係

## 1. 前月との比較

区分 月別	世帯数	人口			移動内訳				出生死亡		その他	
		総数	男	女	県内 転入	県内 転出	県外 転入	県外 転出	出生	死亡	増加	減少
9月	384,108	2,073,586	1,008,475	1,065,111	4,201	4,240	3,776	4,646	3,112	1,172	450	1,149
10月	384,273	2,074,473	1,008,867	1,065,606	3,795	3,673	3,049	3,936	3,285	1,281	259	611
増減	165	887	392	495	△406	△567	△727	△710	173	109	△191	△538

△印は減をあらわす

## 2. 市郡別世帯数及び人口数

区分 市別	世帯数	人口			区分 郡別	世帯数	人口		
		総数	男	女			総数	男	女
県計	384,273	2,074,473	1,008,867	1,065,606					
市計	145,634	725,252	351,497	373,755	郡計	238,639	1,349,221	657,370	691,851
水戸	23,588	110,345	53,083	57,262	東茨城	28,051	151,855	73,539	78,316
日立	27,428	131,439	65,358	66,081	西茨城	17,560	96,435	46,789	49,646
土浦	15,932	72,532	35,265	37,267	那珂	21,000	115,213	56,465	58,748
古河	8,101	40,526	18,947	21,579	久慈	14,596	80,039	38,861	41,178
石岡	7,218	36,197	17,475	18,722	多賀	14,620	74,672	37,431	37,241
下館	9,609	53,033	25,656	27,377	鹿島	20,957	123,002	59,775	63,227
結城	6,906	39,790	19,196	20,594	行方	12,998	75,707	36,646	39,061
竜ヶ崎	6,692	34,492	16,749	17,743	稲敷	20,606	115,468	56,222	59,246
那珂湊	6,853	32,961	15,066	17,895	新治	15,880	90,035	44,222	45,813
下妻	5,600	32,255	15,499	16,756	筑波	17,211	98,418	48,128	50,290
水海道	6,307	34,045	16,364	17,681	真壁	13,914	82,095	39,913	42,182
常陸太田	7,759	39,694	19,319	20,375	結城	9,425	57,220	27,769	29,451
勝田	7,071	36,421	17,864	18,557	猿島	20,454	126,524	61,174	65,350
高萩	6,570	31,522	15,656	15,866	北相馬	11,367	62,538	30,436	32,102





# 統計用語の解説

〔偏差〕 数値、又は統計値が他の一つの数値又は統計値を規準として考えるべき場合に原値と規準値との差を偏差という。たとえば3、5、なる統計値があるとき何らかの理由により、その算術平均値4を規準として考える場合に $3-4=-1$ 、 $5-4=1$ の-1、

1をそれぞれ3又は5の4からの偏差というのである。  
〔亂数表〕 0から9までの数字の順がでたらめに並べた表で、俗にいう「統計数値表」を見られると直ぐ分る。しかしここでいうでたらめとはそれぞれ数字の出る率が等しいという意味である。

## 編集室

- ◎2月5日は立春、もう暦の上では春になったが、まだまだ寒さは酷しい。冬来りなば春遠からずといわれるとおり、もう借楽園の梅も一斉にほころび初めたようだ。私たちは若草萌ゆる野原に出て暖かに春の光を浴びながら、思い切つて新鮮な大気を胸一パイ吸つて見たい。
- ◎表紙の写真は美しく新雪に色どられた西山荘であります。ここは常陸太田駅から西北へ約2軒、源氏川の桃源橋を渡り、老杉の間を紅蓮の池に沿つて苦むす山道を入ると風雅な門があり、その奥に素朴で風変りな萱葺きの古い山荘がある。これがすなわち日本歴史の上に名高い西山荘です。これは昔水戸二代の藩主徳川光圀が建てたもので元禄3年12月にここへ隠居し、元禄13年12月78才で病死するまで丁度10年間住んでいたそうである。しかしその当時の建物は火災のために焼失し、今のものは文化2年に徳川哀公（斉昭の兄）が義公の遺風を偲んで建て直したものである。この風雅にして静寂な荘内の一木一草にも遠い昔の歴史が偲ばれると思います。

### 統計だより

- ☆1月19日……水戸支庁管内の冬期農業基本調査事務打合せを銚田支所及び水戸市日赤会館において開催。
- ☆1月19日……下館支庁管内の冬期農業基本調査事務打合せを真壁町で開催。

- ☆1月23日……土浦支庁管内の冬期農業基本調査事務打合せを同支庁で開催。
- ☆1月30日……常磐地域陸上輸送貨物調査実施
- ☆2月1日……昭和30年冬期基本調査実施日
- ☆2月1、2日……関東甲信静ブロック統計主管課長会議が東京で開催され、平野課長、青木係長、郡司主事、鈴木(清)主事が出席した。
- ☆2月6日……日立市で統計調査員大会が開かれ、県より平野課長、田中主事が出席した。
- ☆2月23、24日……関東甲信越ブロック昭和31年度教育統計事務打合せが群馬県で開催された。
- ☆2月25日……関東甲信越ブロック労働力調査事務打合せを水戸市県立図書館で開催。

### ◆統計川柳◆

仮ホーム観梅客へ妓がまばら 耕 郎  
 梅まつり今度は酔うた顔で逢ひ //  
 たそがれへ紙屑ばかり梅どころ //  
 観梅をよそにアベツクだけの土手 //  
 梅まつり女唄かなおごりごと //