

生産動態調査

織維部門

(昭和31年2月度分)

(調査企画課商工調査係)

概況

織物

綿織物の生産は前月度において1時減少したが本月度に至り再び上昇を示し前月度の約13%増、前々月度の約10%増となった。

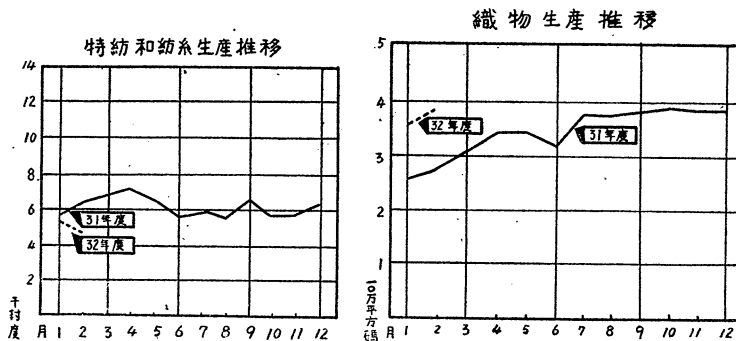
絹織物は前月度と同程度の生産高を維持しており、引渡高は約45%増と需要の増加を示している。

メリヤス製品

メリヤス製品は本月度に至り春夏物の受注多く、前月度より約38%の増加となっており、引渡高も約19%の増加を見せている。

縫製品

学校服、作業服、制服、既成服、中古肌着の生産高、引渡高の増加が目立っている。



(1) 対象工場数

業種	特紡和紡糸	綿織物	絹織物	メリヤス製品	雑織維製品	縫製品	製綿
対象	7	17	320	10	3	18	9
操業	7	17	320	10	3	13	9
休止	—	—	—	—	—	5	—

(2) 生産および出荷状況

部門別	品目別	単位	生産高		引渡高		月度末在庫高	
			当月度	前月100対比	当月度	前月100対比	当月度	前月100対比
紡績	計	封度	46,808	83	48,108	84	3,359	72
	落綿糸	//	10,200	96	10,000	91	1,000	125
	特紡糸	//	29,400	78	30,400	78	325	25
	和紡糸	//	7,208	93	7,708	101	2,034	80
織物	織物計	平方碼	384,992	108	400,308	96	176,168	95
	綿織物	//	232,478	113	215,721	91	103,408	120
	絹織物	//	55,748	100	88,528	146	35,697	57
	絹紡織物	//	4,762	122	4,834	123	4,027	98
	和紡織物	//	57,552	95	53,280	74	26,409	119
	特紡織物	//	—	—	—	—	—	—
	スフ織物	//	7,726	171	8,026	276	1,425	83
	人絹織物	//	—	—	—	—	—	—
合成纖維織物	//	26,726	105	29,919	75	5,202	62	
メリヤス製品	メリヤス生地	度封	5,714	112	6,420	122	4,962	88
	製品計	打	9,748	138	10,658	119	6,383	132
	肌着	//	2,015	115	1,731	96	815	153
	外衣	//	216	120	216	120	—	—
	手袋	//	5,325	172	6,857	146	3,438	137
靴下	//	2,192	108	1,854	82	2,130	118	
雑纖維製品	計	封度	1,450	82	3,262	145	2,660	115
	漁網	//	460	104	664	127	911	88
	漁具	//	990	75	2,598	150	1,749	137
縫製品	学校服	着	2,215	178	2,169	216	1,308	103
	作業服	//	4,089	188	2,307	108	1,986	973
	制服	//	2,382	123	2,382	123	—	—
	乳児および子供服	//	230	76	298	74	356	84
	既成服	//	2,335	106	2,555	138	694	76
中衣・肌衣	点	31,172	138	31,483	188	38,404	99	
綿	綿	封度	196,066	56	195,438	54	53,885	101

★本表は、生産動態統計調査規則に定められている繊維工場を調査対象としたものであるが、特紡糸、和紡糸以外の紡績工場および抽出調査工場は含まれていない。

機 械 部 門

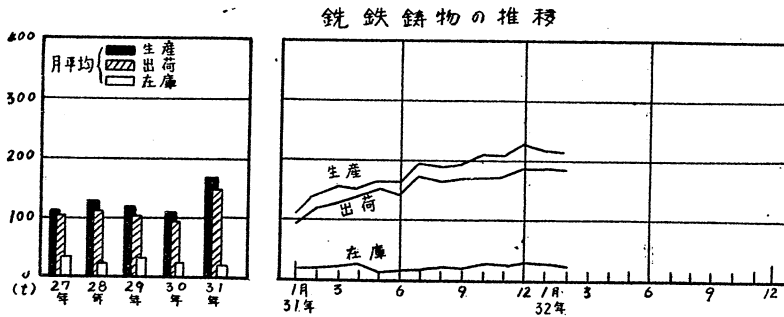
(昭和32年2月度分)

概 況

鉄鑄物 前月に比べると生産96%、出荷98%で生産出荷ともやや減少し、在庫も83%と減少した。昨年2月を境に上昇の一途をたどっていた、生産も7月ごろから上昇率が低くなつてやや横匱い状態となつていたが、12月を最高に下向線をたどり始めた。

鋼合金鑄物 2月の生産は前月に比べ14%と増加したが、12月比べると91%で9%の減少であら、さらに昨年最高を記録した9月に比べると88%で12%の減少である。

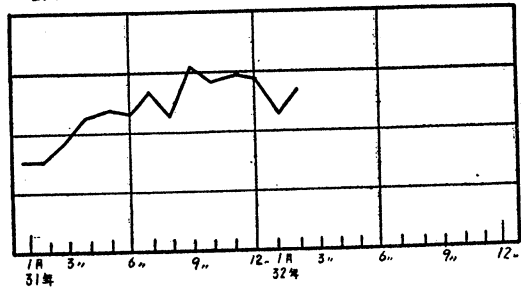
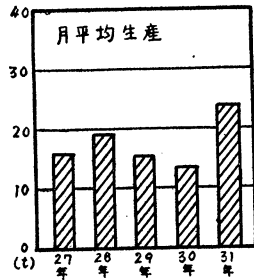
軽合金鑄物 2月の生産は前月に対し143と大きく増加した。これを昨年最高の9月に比べると17%と増加しており、各種鑄物中最高の増加を示している。



鉄 鉄 鑄 物

区 分 用途別	生 産		出 荷		自己消費	月末在庫	対象工場数 13
	重量 kg	金 額 千円	重量 kg	金 額 千円	重量 kg	重量 kg	
総 数	209,990	16,742	183,586	14,399	31,404	25,285	生産前月対比
産業機械器具用	118,110	9,104	114,261	8,079	9,739	7,225	96
雑 機 械 器 具 用	—	—	—	—	—	—	出荷前月対比
鉄道および車輛用	20,085	1,806	20,085	1,806	—	—	98
電気および通信機 器用	39,117	3,624	39,117	3,624	—	1,220	98
農 水 産 機 器 用	—	—	—	—	—	340	在庫前月対比
港湾および船舶機 器用	—	—	—	—	—	—	83
雑 機 械 器 具 用	18,531	1,341	4,548	411	13,728	255	83
日 用 品	2,620	212	2,350	185	—	15,880	
鑄型および鑄型定 盤	7,937	328	—	—	7,937	—	
ロ ー ル	—	—	—	—	—	—	
そ の 他	3,590	327	3,225	294	—	365	

銅合金鑄物の推移



銅合金鑄物

用途別	生産	
	重量 kg	金額 千円
総数	27,047	14,305
産業機械器具用	2,708	1,538
電気および通信機器用	7,176	3,749
鉄道および車輛用	219	119
港湾および船舶機器用	2,695	1,743
その他の機械器具用	—	—
軸受メタル	1,657	1,056
管継手	—	—
バルブコック	11,928	5,764
建築用	—	—
日用品	—	—
その他	664	336
対象工場数	7	生産前月対比 114

軽合金鑄物

用途別	生産	
	重量 kg	金額 千円
総数	11,124	5,128
産業機械器具用	6,118	2,598
鉄道および車輛用	174	80
自動車用	—	—
電気および通信機器用	4,185	2,076
港湾および船舶機器用	—	—
精密機器用	340	266
農水産機器用	—	—
その他の機械器具用	240	84
日用品	—	—
その他	67	24
対象工場数	5	生産前月対比 143

※本表の工場は下記の定義にもとづいたものである。

鉄鋳物については従業員10名以上、銅合金鑄物および軽合金鑄物については従業員5名以上の工場が調査の対象である。

雑貨部門

(昭和32年2月度分)

概況

草 靴

今月の生産数は395足で前月より26%下廻つた。なお前年同月780足の半数である。

漆 器

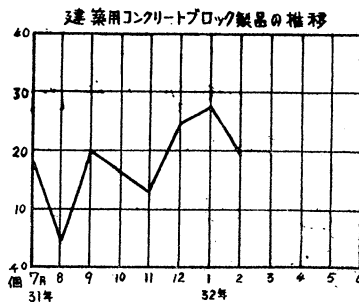
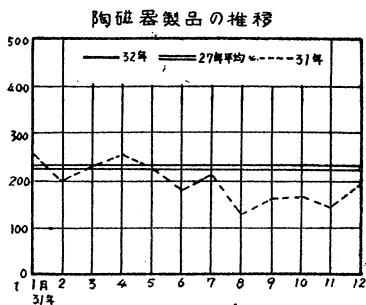
今月の生産数は1,488個で前月より30%下廻つたがこれは旧正月もすぎ需用減による結果と思われる。

建築用コンクリートブロック

今月の生産数は19,655個と前月より29%下廻つたこれは前月28,000個と見込生産したが建築期間に入らないのでストック増により生産控えした結果と思われる。

陶 磁 器

今月の生産数23,240疋と12%の増加があつたがこれは電気部間の増加によるものである。



業種	区分 製品名	単位	生産数量			出荷数量						月末在庫 数量	事業所 数 (操業)
			数量	前月 対比	金額	国内向			輸出向				
						数量	前月 対比	金額	数量	前月 対比	金額		
革靴	総数	〃	395	74	825	410	71	878	—	—	—	461	5(5)
	男子総革靴	〃	309	71	629	323	66	676	—	—	—	221	
	婦人〃	〃	86	87	196	87	76	202	—	—	—	237	
	その他靴	〃	—	—	—	—	—	—	—	—	—	—	
漆器 (木製)	総数	個	1,488	70	808	1,458	70	805	—	—	—	94	12(11)
	食器類	〃	—	—	—	—	—	—	—	—	—	—	
	容器類	〃	633	98	147	633	103	147	—	—	—	10	
	食卓子、膳盆類	〃	855	62	661	825	100	657	—	—	—	82	
建築用 コンクリート ブロック	総数	個	19,655	71	639	19,872	74	766	—	—	—	5,014	4(4)
	A種 { 基 異	〃	—	—	—	1,685	177	62	—	—	—	6,091	
	B種 { 基 異	〃	—	—	—	130	29	5	—	—	—	2,051	
	C種 { 基 異	〃	11,249	118	430	8,778	97	410	—	—	—	20,283	
	異	〃	596	259	21	1,551	85	54	—	—	—	2,663	
	帳壁用ブロック	個	7,810	51	188	7,728	47	236	—	—	—	18,356	
陶磁器	総数	疋	230,240	112	21,528	225,096	90	21,448	—	—	—	169,662	22(22)
	電気用品 { 特別高圧用碍子	〃	43,086	125	14,381	43,086	125	14,381	—	—	—	—	
	高圧用碍子	〃	2,172	118	1,978	2,172	118	1,978	—	—	—	—	
	低圧用碍子	〃	2,764	83	2,895	2,764	83	2,895	—	—	—	—	
	その他	〃	430	153	600	400	143	563	—	—	—	30	
	家庭用品	〃	105,288	90	864	103,374	92	853	—	—	—	116,632	
衛生用品	〃	76,500	158	810	73,300	145	778	—	—	—	53,000		
その他	〃	—	—	—	—	—	—	—	—	—	—		

※対象工場数、生産数量及び出荷数量において2以下の事業所については公表を禁じられているので、金属洋食器、がらす製品赤れんが、がん具は除外した。

革靴、陶磁器は5人以上の事業所、漆器、コンクリートブロック、全事業所である。