

生産動態調査

織維部門

(昭和32年4月度分)

(調査企画課商工調査係)

概況

織物

綿織物の生産は前月度の約12%増加で冬期の閑散期を過ぎ、再び活潑となつて来たことを示している。

絹織物は夏物の生産が一段落したので前月度の約4%生産減となつた。

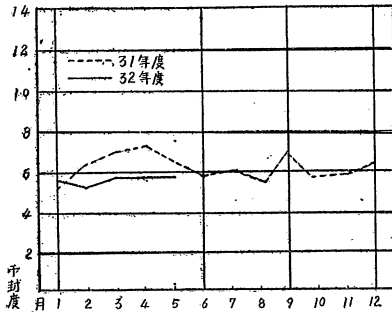
メリヤス製品

メリヤス製品は夏物需要多く前月度の約49%増加し、引渡高は約108%の増となつている。

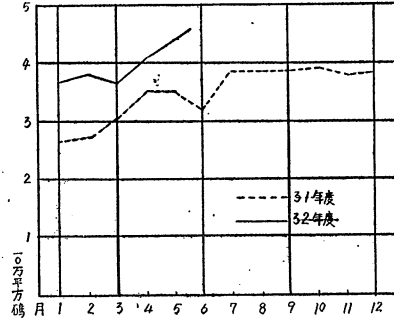
縫製品

制服、子供服、既成服、中衣肌着の生産増が目立っている。

特紡和紡糸生産推移



織物生産推移



(1) 対象工場数

| 業種 | 特紡和紡糸 | 綿織物 | 絹織物 | メリヤス製品 | 雑織維製品 | 縫製品 | 製綿 |
|----|-------|-----|-----|--------|-------|-----|----|
| 対象 | 7 | 19 | 319 | 11 | 3 | 18 | 10 |
| 操業 | 7 | 19 | 319 | 11 | 3 | 13 | 10 |
| 休止 | — | — | — | — | — | 5 | — |

② 生産および出荷状況

| 部門 | 品目別 | 単位 | 生産高 | | 引渡高 | | 月末在庫高 | |
|----------|--------|-----|---------|---------|---------|---------|---------|---------|
| | | | 当月度 | 前月100対比 | 当月度 | 前月100対比 | 当月度 | 前月100対比 |
| 織物 | 計 | 封度 | 51,519 | 102 | 35,266 | 79 | 25,212 | 281 |
| | 落綿糸 | 〃 | 37,200 | 99 | 22,000 | 69 | 21,800 | 330 |
| | 特紡糸 | 〃 | 5,700 | 106 | 5,700 | 106 | 325 | 100 |
| | 和紡糸 | 〃 | 8,619 | 117 | 7,566 | 103 | 3,087 | 152 |
| | 織物計 | 平方碼 | 428,122 | 113 | 431,776 | 105 | 146,486 | 101 |
| | 綿織物 | 〃 | 241,047 | 112 | 260,050 | 112 | 70,682 | 80 |
| | 絹織物 | 〃 | 60,690 | 96 | 45,362 | 56 | 33,931 | 182 |
| | 絹紡織物 | 〃 | 4,817 | 96 | 4,702 | 96 | 4,343 | 103 |
| | 和紡織物 | 〃 | 95,004 | 140 | 95,314 | 147 | 32,385 | 110 |
| | 特紡織物 | 〃 | — | — | — | — | — | — |
| メリヤス製品 | スフ織物 | 〃 | — | — | — | — | — | — |
| | 人絹織物 | 〃 | — | — | — | — | — | — |
| | 合成繊維織物 | 〃 | 26,564 | 108 | 26,348 | 106 | 5,145 | 104 |
| | メリヤス生地 | 度封 | 8,758 | 111 | 9,878 | 161 | 5,603 | 83 |
| | 製品計 | 打 | 14,969 | 149 | 21,036 | 208 | 10,947 | 105 |
| | 肌着 | 〃 | 2,700 | 127 | 3,140 | 172 | 672 | 60 |
| | 外衣 | 〃 | 145 | 71 | 145 | 71 | — | — |
| | 手袋 | 〃 | 7,898 | 156 | 13,461 | 263 | 8,449 | 113 |
| | 靴下 | 〃 | 4,226 | 159 | 4,290 | 145 | 1,826 | 99 |
| | 縫製製品 | 計 | 封度 | 3,284 | 124 | 2,449 | 70 | 3,614 |
| 漁網 | | 〃 | 884 | 164 | 1,042 | 144 | 891 | 107 |
| 漁具糸 | | 〃 | 2,400 | 114 | 1,407 | 51 | 2,723 | 207 |
| 学校服 | | 着 | 779 | 36 | 736 | 31 | 1,137 | 103 |
| 作業服 | | 〃 | 1,414 | 18 | 6,293 | 145 | 298 | 58 |
| 制服 | | 〃 | 5,144 | 161 | 5,144 | 161 | — | — |
| 乳児および子供服 | | 〃 | 305 | 138 | 271 | 129 | 401 | 109 |
| 既成服 | | 〃 | 1,238 | 135 | 1,140 | 105 | 616 | 117 |
| 中衣・肌着 | | 点 | 41,725 | 157 | 38,689 | 126 | 37,289 | 109 |
| 綿 | | 封度 | 168,005 | 93 | 156,347 | 85 | 63,809 | 125 |

★本表は、生産動態統計調査規則に定められている繊維工場を調査対象としたものであるが、特紡糸、和紡糸以外の紡績工場および抽出調査工場は含まれていない。

機 械 部 門

(昭和32年4月度分)

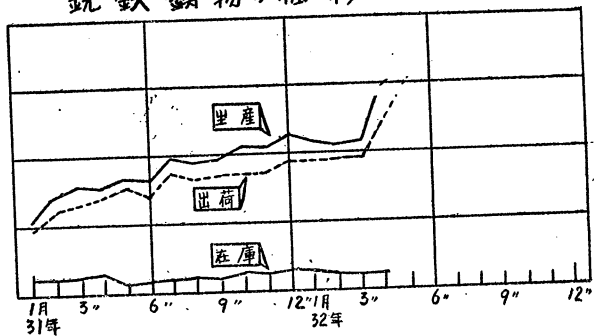
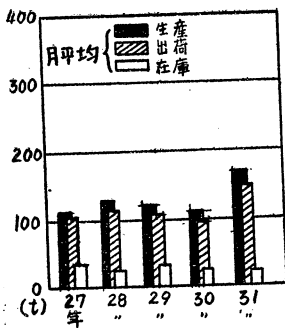
概 況

銑鉄鑄物の生産を前月に比べると、137%と増加したが、これは4月から3工場ふえたため、全体的には保合と
思われる。

鋳合金鑄物も118%と増加したが、これも2工場ふえているためである。

軽合金鑄物は1工場ふえているが、生産は186%と大きく増加した、各種鑄物の中で最も増減がいちじるしい。

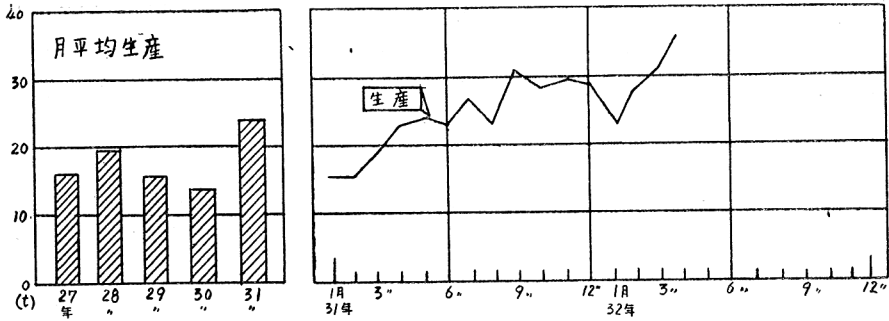
銑鉄鑄物の推移



銑 鐵 鑄 物

| 区 分 用途別 | 生 産 | | 出 荷 | | 自己消費 | 月末在庫 | 対象工場数 |
|----------------|---------|--------|---------|--------|--------|--------|--------|
| | 重量 kg | 金 額 千円 | 重量 kg | 金 額 千円 | 重量 kg | 重量 kg | 16 |
| 総 数 | 295,359 | 23,811 | 244,097 | 21,650 | 47,085 | 25,140 | 生産前月対比 |
| 産業機械器具用 | 169,194 | 14,686 | 153,810 | 13,570 | 12,342 | 7,630 | 137 |
| 雑 機 械 器 具 用 | — | — | — | — | — | — | 出荷前月対比 |
| 鉄道および車輛用 | 12,890 | 1,277 | 12,890 | 1,277 | — | — | 181 |
| 電気および通信機 器用 | 63,197 | 5,527 | 60,087 | 5,367 | — | 4,240 | 181 |
| 農 水 産 機 器 用 | 2,750 | 205 | 2,690 | 199 | — | 60 | 在庫前月対比 |
| 港湾および船舶機 器用 | — | — | — | — | — | — | 180 |
| 雑 機 械 器 具 用 | 20,819 | 1,369 | 6,900 | 567 | 13,954 | — | 180 |
| 日 用 品 | 2,797 | 197 | 4,797 | 397 | — | 13,080 | — |
| 鑄型および鑄型定 盤 | 20,789 | 277 | — | — | 20,789 | — | — |
| 口 ー ル | — | — | — | — | — | — | — |
| そ の 他 | 2,923 | 273 | 2,923 | 273 | — | 130 | — |

銅合金鑄物の推移



銅合金鑄物

| 用途別 | 生産 | |
|------------|--------|------------|
| | 重量 kg | 金額 千円 |
| 総数 | 36,091 | 16,800 |
| 産業機械器具用 | 3,232 | 1,148 |
| 電気および通信機器用 | 15,502 | 7,461 |
| 鉄道および車輛用 | 525 | 267 |
| 港湾および船舶機器用 | 1,787 | 969 |
| その他の機械器具用 | 720 | 356 |
| 軸受メタル | 2,906 | 1,666 |
| 管継手 | — | — |
| バルブコック | 11,100 | 4,730 |
| 建築用 | 189 | 135 |
| 日用品 | — | — |
| その他 | 130 | 68 |
| 対象工場数 | 9 | 生産前月対比 118 |

軽合金鑄物

| 用途別 | 生産 | |
|------------|--------|------------|
| | 重量 kg | 金額 千円 |
| 総数 | 10,041 | 4,779 |
| 産業機械器具用 | 1,080 | 556 |
| 鉄道および車輛用 | 528 | 240 |
| 自動車用 | 4,500 | 1,978 |
| 電気および通信機器用 | 3,399 | 1,742 |
| 港湾および船舶機器用 | 230 | 81 |
| 精密機器用 | 224 | 151 |
| 農水産機器用 | — | — |
| その他の機械器具用 | 78 | 30 |
| 日用品 | — | — |
| その他 | 2 | 1 |
| 対象工場数 | 6 | 生産前月対比 186 |

※本表の工場は下記の定義にもとづいたものである。

鉄鋳物については従業員10名以上、銅合金鑄物および軽合金鑄物については従業員5名以上の工場が調査の対象である。

雑貨部門

(昭和32年4月度分)

概況

章 靴

今月の生産数は前月より47%の減少であつたがこれは例年見られる結果でもあり、また4月度より対象事業所に1工場の増減があつたためである。

漆 器

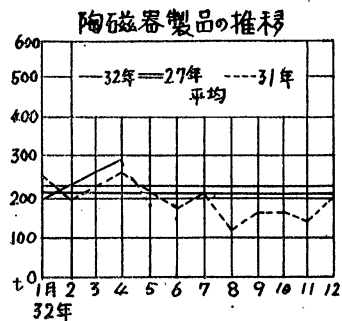
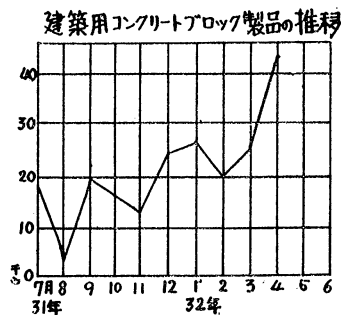
今月の生産数は前月より14%の減少があつたが出荷数は5%の減少にすぎず、例年比較もほぼ同数で順調である。

建築用コンクリートブロック

今月の生産数は44,671個で前月より87%も増加した、これは建築需用期に向つていることと対象事業所1工場が増加した結果である。

陶磁器

今月は生産数7%、出荷数5%と前月よりそれぞれ増加した。なお、これを昨年同月に比較すると約25%の増を見せており順調な歩みを示している。



| 業 種 | 製 品 名 | 区 分 | 単 位 | 生産数量 | | | 出荷数量 | | | | | | 月末在庫 数量 | 事業 所数 (操業) |
|---------------|-------------|--------|--------|---------|----------|--------|---------|----------|--------|-----|----------|-------|------------|------------------|
| | | | | 数量 | 前月 対比 | 金額 | 国内向 | | | 輸出向 | | | | |
| | | | | | | | 数量 | 前月 対比 | 金額 | 数量 | 前月 対比 | 金額 | | |
| 靴 | 総 | 数 | 足 | 255 | 53 | 617 | 276 | 55 | 721 | — | — | — | 436 | 25(24) |
| | 男子総革靴 | 〃 | 〃 | 116 | 34 | 323 | 126 | 35 | 360 | — | — | — | 199 | |
| | 婦人〃 | 〃 | 〃 | 139 | 101 | 294 | 150 | 95 | 361 | — | — | — | 234 | |
| | その他靴 | 〃 | 〃 | — | — | — | — | — | — | — | — | — | 3 | |
| 漆器(木製) | 総 | 数 | 個 | 2,006 | 86 | 634 | 2,006 | 95 | 634 | — | — | — | 64 | 12(10) |
| | 食器類 | 〃 | 〃 | — | — | — | — | — | — | — | — | — | — | |
| | 食卓、膳盆類 | 〃 | 〃 | 691 | 74 | 95 | 691 | 74 | 95 | — | — | — | 62 | |
| | その他 | 〃 | 〃 | 1,315 | 97 | 539 | 1,315 | 95 | 539 | — | — | — | 2 | |
| 建築用コンクリートブロック | 総 | 数 | 個 | 44,671 | 187 | 1,774 | 37,962 | 734 | 1,344 | — | — | — | 63,400 | 2(5) |
| | A種 | 基本 | 〃 | 4,635 | 204 | 222 | 2,941 | 86 | 110 | — | — | — | 7,094 | |
| | | 異型 | 〃 | 1,829 | 226 | 101 | 1,095 | 122 | 53 | — | — | — | 3,198 | |
| | B種 | 基本 | 〃 | 2,360 | — | 71 | 2,640 | — | 101 | — | — | — | 3,596 | |
| | | 異型 | 〃 | 624 | — | 19 | 662 | — | 39 | — | — | — | 1,231 | |
| | C種 | 基本 | 〃 | 22,151 | 191 | 880 | 19,435 | 167 | 630 | — | — | — | 25,731 | |
| | 異型 | 〃 | 2,394 | 140 | 184 | 2,353 | 133 | 110 | — | — | — | 6,441 | | |
| | 帳壁用ブロック | 〃 | 〃 | 10,678 | 148 | 317 | 8,836 | 83 | 291 | — | — | — | 16,109 | |
| 電気用品 | 総 | 数 | 疋 | 274,510 | 107 | 24,720 | 260,020 | 105 | 24,532 | — | — | — | 196,331 | 25(24) |
| | 特別高圧用碍子 | 〃 | 〃 | 44,702 | 98 | 16,916 | 44,702 | 98 | 16,916 | — | — | — | — | |
| | 高圧用碍子 | 〃 | 〃 | 1,940 | 136 | 2,321 | 1,940 | 136 | 2,321 | — | — | — | — | |
| | 低圧用碍子 | 〃 | 〃 | 2,403 | 89 | 2,613 | 2,403 | 89 | 2,613 | — | — | — | — | |
| | その他 | 〃 | 〃 | 430 | 1,075 | 688 | 400 | 93 | 638 | — | — | — | 30 | |
| | 家庭用品 | 〃 | 〃 | 177,635 | 110 | 1,602 | 164,375 | 90 | 1,476 | — | — | — | 193,401 | |
| 衛生用品 | 衛生用品 | 〃 | 〃 | 47,400 | 7 | 580 | 46,200 | 90 | 568 | — | — | — | 2,900 | |
| | その他 | 〃 | 〃 | — | — | — | — | — | — | — | — | — | — | |

※対象工場数、生産数量及び出荷数量において2以下の事業所については公表を禁じられているので、金属洋食器、がらす製品赤れんが、がん具は除外した。

革靴、陶磁器は5人以上の事業所、漆器、コンクリートブロック、全事業所である。

生産動態調査

繊維部門

(昭和32年5月度分)

(調査企画課商工調査係)

概況 織物

綿織物の生産は前月度の約10%の増加で本年度最高の生産実績を示した。引渡高が約5%の減少となつたので月末在庫高は約26%の増加となつた。

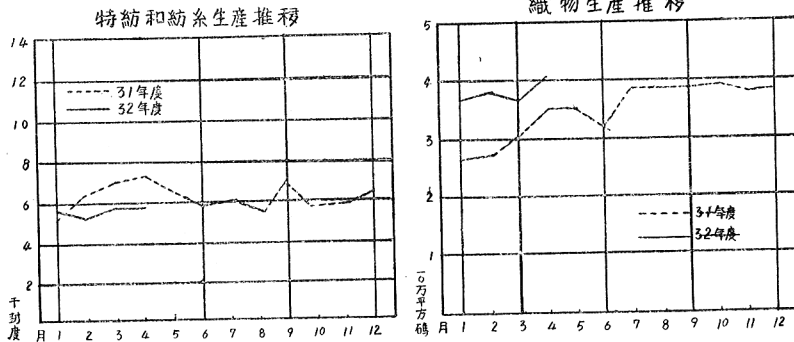
絹人絹織物の生産は夏物より秋、冬物生産に切替える時期にあるので前月度より約18%の減少となつた。引渡高は夏物を処理したため絹織物では約35%の増加となり、月末在庫高は約32%の減少となつた。

メリヤス製品

メリヤス製品は輸出向手衣の生産が前月度同様活発で、肌着の生産は冬物生産が盛んで前月度の約5%増加となっている。

縫製品

学校服、子供服、既成服、中衣、肌着の生産が増加している。



(1) 対象工場数

| 業種 | 特紡和紡糸 | 綿織物 | 絹織物 | メリヤス製品 | 雑織維製品 | 縫製品 | 製綿 |
|----|-------|-----|-----|--------|-------|-----|----|
| 対象 | 7 | 19 | 319 | 11 | 3 | 16 | 10 |
| 操業 | 7 | 19 | 317 | 11 | 3 | 14 | 10 |
| 休止 | — | — | 2 | — | — | 5 | — |

② 生産および出荷状況

| 品目別 | 単位 | 生産高 | | 引渡高 | | 月末在庫高 | |
|----------|-----|---------|---------|---------|---------|---------|---------|
| | | 当月度 | 前月100対比 | 当月度 | 前月100対比 | 当月度 | 前月100対比 |
| 計 | 封度 | 63,298 | 122 | 57,298 | 162 | 31,212 | 124 |
| 落綿糸 | 〃 | 46,000 | 123 | 42,200 | 191 | 25,600 | 117 |
| 特紡糸 | 〃 | 5,700 | 100 | 5,000 | 87 | 1,025 | 315 |
| 和紡糸 | 〃 | 11,598 | 134 | 10,098 | 133 | 4,587 | 149 |
| 織物計 | 平方碼 | 451,594 | 105 | 440,459 | 102 | 158,010 | 108 |
| 綿織物 | 〃 | 265,220 | 110 | 247,423 | 95 | 88,868 | 126 |
| 絹織物 | 〃 | 50,252 | 83 | 61,132 | 135 | 23,051 | 68 |
| 絹紡織物 | 〃 | 3,712 | 77 | 3,749 | 71 | 4,306 | 99 |
| 和紡織物 | 〃 | 98,270 | 103 | 91,064 | 96 | 39,591 | 122 |
| 特紡織物 | 〃 | — | — | — | — | — | — |
| スフ織物 | 〃 | — | — | — | — | — | — |
| 人絹織物 | 〃 | — | — | — | — | — | — |
| 合成繊維織物 | 〃 | 34,140 | 139 | 37,091 | 141 | 2,194 | 43 |
| メリヤス生地 | 封度 | 2,926 | 33 | 4,865 | 49 | 3,664 | 65 |
| 製品計 | 打 | 13,626 | 91 | 17,491 | 83 | 11,537 | 105 |
| 肌着 | 〃 | 2,841 | 105 | 2,915 | 93 | 598 | 88 |
| 外衣 | 〃 | 70 | 48 | 70 | 48 | — | — |
| 手衣 | 〃 | 8,670 | 110 | 12,654 | 94 | 8,920 | 106 |
| 靴下 | 〃 | 2,045 | 48 | 1,852 | 43 | 2,019 | 111 |
| 計 | 封度 | 3,521 | 107 | 4,063 | 165 | 3,911 | 108 |
| 漁網 | 〃 | 1,052 | 120 | 1,761 | 169 | 831 | 93 |
| 漁具糸 | 〃 | 2,469 | 102 | 2,302 | 164 | 3,080 | 113 |
| 学校服 | 着 | 1,198 | 153 | 1,060 | 144 | 1,275 | 112 |
| 作業服 | 〃 | 448 | 32 | 537 | 85 | 209 | 70 |
| 制服 | 〃 | 4,290 | 83 | 4,290 | 83 | — | — |
| 乳児および子供服 | 〃 | 1,134 | 371 | 810 | 298 | 725 | 181 |
| 既成服 | 〃 | 2,064 | 166 | 2,975 | 260 | 1,241 | 201 |
| 中衣、肌着 | 点 | 63,527 | 152 | 56,623 | 146 | 44,193 | 119 |
| 綿 | 封度 | 123,371 | 73 | 122,074 | 78 | 65,106 | 102 |

★本表は、生産動態統計調査規則に定められている繊維工場を調査対象としたものであるが、特紡糸、和紡糸以外の紡績工場および抽出調査工場は含まれていない。

機 械 部 門

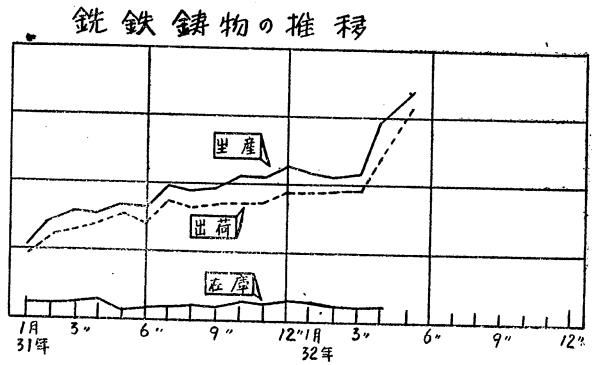
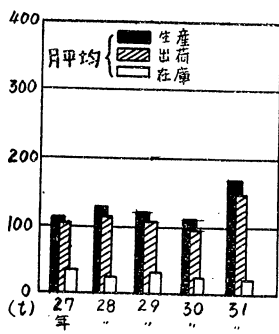
(昭和32年5月度分)

概 況

銑鉄鑄物の生産を前月に比べると115%となり出荷も123%と増加している。

銅合金鑄物は前月に比べると3%うまわつている。

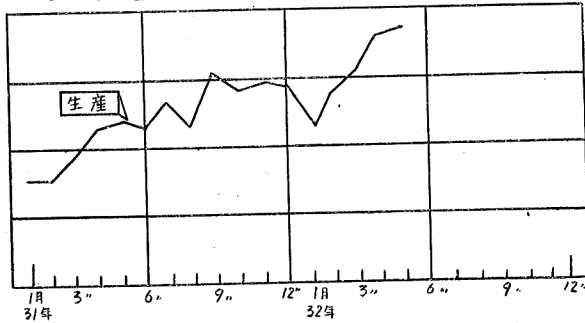
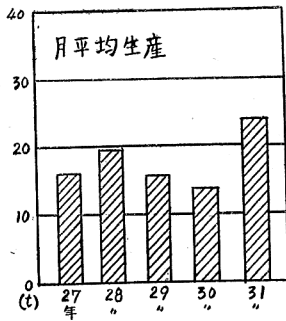
軽合金鑄物は前月より45%の増である。



銑 鉄 鑄 物

| 製 品 名 | 生 産 | | 出 荷 | | 自己消費 | 月末在庫 | 対象工場数 |
|----------------|---------|--------|---------|--------|--------|--------|---------------|
| | 重量 kg | 金 額 千円 | 重量 kg | 金 額 千円 | 重量 kg | 重量 kg | |
| 総 数 | 339,323 | 29,344 | 300,962 | 27,263 | 42,378 | 21,123 | 16 生産前月対比 |
| 産業機械器具用 | 226,023 | 19,769 | 211,511 | 18,740 | 14,899 | 7,243 | 115 出荷前月対比 |
| 繊維機械器具用 | — | — | — | — | — | — | 123 在庫前月対比 |
| 鉄道および車輛用 | 11,239 | 1,040 | 11,239 | 1,040 | — | — | 84 |
| 電気および通信機 器用 | 62,032 | 6,050 | 62,122 | 6,059 | 4,000 | 150 | |
| 農機器および漁具 用 | 2,057 | 210 | 1,717 | 176 | — | 400 | |
| 港湾および船舶機 器用 | — | — | — | — | — | — | |
| その他の機械器具 用 | 20,988 | 1,194 | 5,315 | 479 | 15,453 | 220 | |
| 日 用 品 | 5,260 | 432 | 5,210 | 427 | 50 | 18,080 | |
| 鑄型および鑄型定 盤 | 7,976 | 317 | — | — | 7,976 | — | |
| ロ ー ル | — | — | — | — | — | — | |
| そ の 他 | 3,748 | 332 | 3,848 | 342 | — | 30 | |

銅合金鑄物の推移



銅合金鑄物

軽合金鑄物

| 製品名 | 生産 | |
|------------|--------|------------|
| | 重量 kg | 金額 千円 |
| 総数 | 37,268 | 18,569 |
| 産業機械器具用 | 5,134 | 3,043 |
| 電気および通信機器用 | 16,356 | 8,347 |
| 鉄道および車輛用 | 1,067 | 576 |
| 港湾および船舶機器用 | 1,629 | 935 |
| その他の機械器具用 | 922 | 508 |
| 軸受メタル | 1,755 | 776 |
| 管継手 | — | — |
| バルブ、コック | 10,246 | 4,299 |
| 建築用 | — | — |
| 日用品 | — | — |
| その他 | 159 | 85 |
| 対象工場数 | 8 | 生産前月対比 103 |

| 製品名 | 生産 | |
|------------|--------|------------|
| | 重量 kg | 金額 千円 |
| 総数 | 14,524 | 6,845 |
| 産業機械器具用 | 722 | 384 |
| 鉄道および車輛用 | 2,193 | 1,189 |
| 自動車用 | 5,000 | 2,150 |
| 電気および通信機器用 | 6,295 | 3,001 |
| 精密機器用 | 230 | 81 |
| 港湾および船舶機器用 | 24 | 19 |
| 農機具および漁具用 | — | — |
| その他の機械器具用 | 60 | 21 |
| 日用品 | — | — |
| その他 | — | — |
| 対象工場数 | 6 | 生産前月対比 145 |

※本表は下記の定義にもとずいたものである。

鉄鋳物については在籍従業員10名以上、銅合金鑄物および軽合金鑄物については在籍従業員5名以上の工場が調査の対象である。

雑 貨 部 門

(昭和32年5月度分)

概 況

革 靴

今月の生産数は前より18%増加したがこれは前月の生産数が特に少なかったからであり、昨年同月の874足に対しては64%の減少である。

漆 器

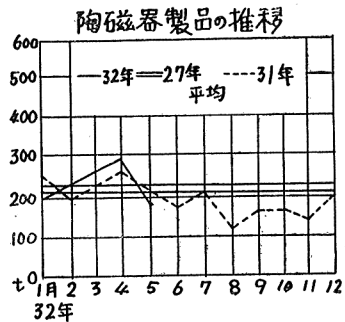
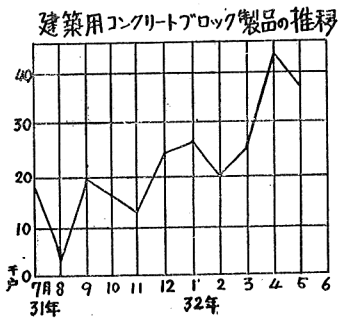
今月の生産数は前月より3%の増加であり、昨年同月より33%の増である。

建築用コンクリートブロック

今月の生産数は38,282個であり前月より14%減少されたが出荷においては100%と順調である。

陶 磁 器

今月は生産数34%出荷36%と前月より、それぞれ減少したがこれは生産地が農繁期に入ったからである。



| 業種 | 製品名 | 区分 | 単位 | 生産数量 | | | 出荷数量 | | | | | 月末在庫 数量 | 事業 所数 (操業) | |
|---------------|---------|-----|--------|---------|---------------|----------|---------|----------|--------|----|----------|------------|------------------|--------|
| | | | | 数量 | 前月 対比 % | 金額 千円 | 国内向 | | 輸出向 | | | | | |
| | | | | | | | 数量 | 前月 対比 | 金額 | 数量 | 前月 対比 | | | 金額 |
| 靴 | 総 | 数 | 足 | 301 | 118 | 774 | 299 | 108 | 778 | — | — | — | 438 | 5(5) |
| | 男子総革靴 | 〃 | 〃 | 177 | 153 | 496 | 175 | 139 | 510 | — | — | — | 201 | |
| | 婦人〃 | 〃 | 〃 | 124 | 89 | 278 | 124 | 94 | 268 | — | — | — | 234 | |
| | その他靴 | 〃 | 〃 | — | — | — | — | — | — | — | — | — | — | |
| 漆器(大) | 総 | 数 | 個 | 2,043 | 103 | 785 | 2,043 | 102 | 785 | — | — | — | 64 | 12(9) |
| | 食器類 | 〃 | 〃 | — | — | — | — | — | — | — | — | — | — | |
| | 食卓用膳盆類 | 〃 | 〃 | 1,019 | 147 | 159 | 1,019 | 147 | 159 | — | — | — | 62 | |
| | その他 | 〃 | 〃 | 1,024 | 88 | 626 | 1,024 | 78 | 626 | — | — | — | — | |
| 建築用コンクリートブロック | 総 | 数 | 個 | 38,282 | 86 | 1,488 | 37,904 | 100 | 1,584 | — | — | — | 67,012 | 5(5) |
| | A種 | 基本型 | 〃 | 2,193 | 47 | 65 | 3,634 | 124 | 161 | — | — | — | 5,653 | |
| | | 異型 | 〃 | 320 | 17 | 12 | 783 | 73 | 36 | — | — | — | 2,735 | |
| | B種 | 基本型 | 〃 | — | — | — | 1,750 | 66 | 97 | — | — | — | 2,050 | |
| | | 異型 | 〃 | — | — | — | 600 | 92 | 27 | — | — | — | 430 | |
| | C種 | 基本型 | 〃 | 20,691 | 103 | 864 | 18,236 | 94 | 791 | — | — | — | 28,194 | |
| | | 異型 | 〃 | 4,007 | 167 | 195 | 2,923 | 124 | 139 | — | — | — | 10,772 | |
| 塀用 | 〃 | 〃 | 11,071 | 114 | 352 | 9,978 | 113 | 333 | — | — | — | 17,178 | | |
| 電気用 | 総 | 数 | 珎 | 180,096 | 66 | 21,325 | 164,996 | 64 | 21,137 | — | — | — | 75,814 | 18(18) |
| | 特別高压用碍子 | 〃 | 〃 | 30,948 | 169 | 13,778 | 30,948 | 169 | 13,778 | — | — | — | — | |
| | 高压用碍子 | 〃 | 〃 | 2,271 | 117 | 1,994 | 2,271 | 117 | 1,994 | — | — | — | — | |
| | 低压用碍子 | 〃 | 〃 | 3,417 | 142 | 3,570 | 3,417 | 142 | 3,570 | — | — | — | — | |
| | その他 | 〃 | 〃 | 350 | 81 | 560 | 380 | 95 | 608 | — | — | — | — | |
| | 家庭用品 | 〃 | 〃 | 111,110 | 63 | 998 | 95,980 | 58 | 862 | — | — | — | — | |
| | 衛生用品 | 〃 | 〃 | 32,000 | 68 | 425 | 32,000 | 69 | 425 | — | — | — | 75,814 | |
| その他 | 〃 | 〃 | — | — | — | — | — | — | — | — | — | — | | |

対象工場数生産数量及び出荷数量において2以下の事業所については公表を票じられているので、金属洋食器、がらす、赤れんが、がん具類は除外した。

がん具、革靴、陶磁器は5人以上の事業所、漆器、コンクリートブロックは全事業所である。