

# 生産動態調査

## 織維部門

(昭和32年9月度分)

(調査企画課商工調査係)

### 概況

#### 織物

綿織物の生産は前月度とほぼ同様で引渡高は約11%の増加となっている。

絹織物の生産は前月度の約1%減で引渡高は約25%増である。

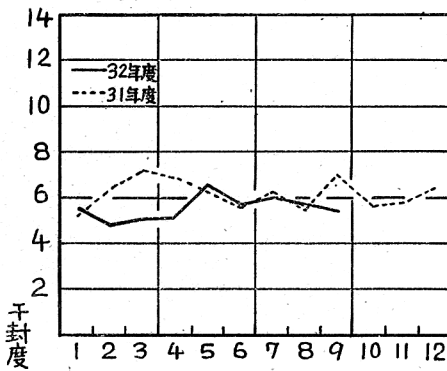
#### メリヤス製品

メリヤス製品は冬期需要が多く前月度の約8%の生産増で、肌着、手袋、靴下の引渡高が増加している。

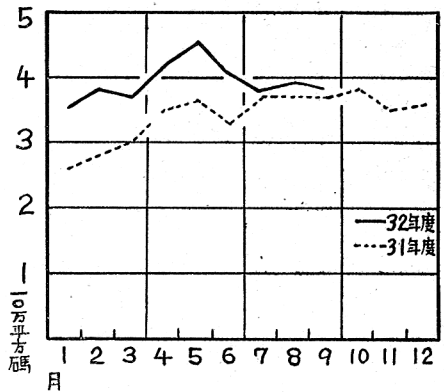
#### 縫製品

既成服、中衣、肌着の生産増、作業服、既成服の引渡高増加が目立っている。

特紡和紡糸生産推移



織物生産推移



### (1) 対象工場数

業種	特紡和紡糸	綿織物	絹織物	メリヤス製品	雑織維製品	縫製品	製綿
対象	6	19	319	11	3	14	11
操業	6	19	308	11	3	14	11
休止	—	—	11	—	—	—	—

生産および出荷状況

品目別	単位	生産高		引渡高		月末在庫高	
		当月度	前月100対比	当月度	前月100対比	当月度	前月100対比
計	封度	49,991	90	37,630	77	71,998	120
特和織物	糸	37,000	92	25,900	77	63,300	121
綿	糸	5,850	77	5,000	66	2,275	160
紡	糸	7,141	94	6,730	88	6,423	104
織物計	平方碼	377,715	96	421,230	111	213,510	84
綿織物	〃	230,513	101	242,124	107	109,190	91
絹織物	〃	47,293	97	68,331	126	36,026	63
絹紡織物	〃	4,307	115	4,055	108	4,925	105
和紡織物	〃	61,711	73	72,825	114	57,501	84
特紡織物	〃	—	—	—	—	—	—
スフ織物	〃	—	—	—	—	—	—
人絹織物	〃	—	—	—	—	—	—
合成繊維織物	〃	33,891	115	33,895	108	5,868	167
メリヤス生地	度封	8,621	121	7,792	131	3,947	126
製品計	打	15,984	108	24,724	104	8,135	107
肌着	〃	1,895	105	1,832	103	561	113
外衣	〃	243	99	243	99	—	—
手袋	〃	11,834	126	19,709	102	3,797	157
靴	〃	2,012	59	2,940	125	3,827	80
計	封度	1,233	78	2,288	95	1,960	77
漁網	〃	763	113	1,239	155	824	71
漁具	糸	520	54	1,049	65	1,136	82
学校服	着	996	89	677	56	1,431	129
作業服	〃	7,636	86	12,884	494	3,486	40
制服	〃	6,894	90	7,023	93	—	—
乳児および子供服	〃	159	24	315	18	678	82
既成服	〃	4,009	237	4,012	278	1,375	127
中衣・肌着	点	71,009	129	33,019	68	74,480	204
綿	封度	375,300	173	369,138	188	95,262	112

★本表は、生産動態統計調査規則に定められている繊維工場を調査対象としたものであるが、特紡糸、和紡糸以外の紡績工場および抽出調査工場は含まれていない。

# 機 械 部 門

(昭和32年9月度分)

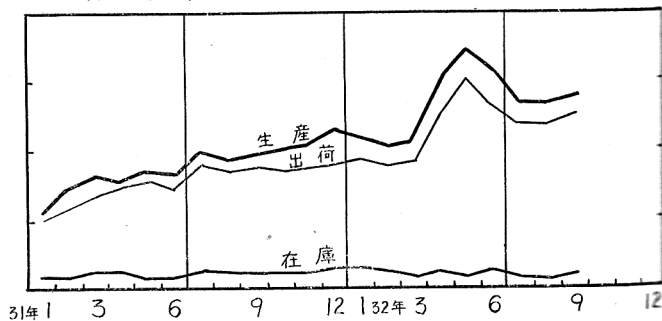
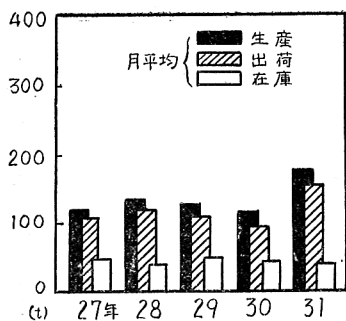
## 概 況

鉄鋼鑄物の生産数量は278tで1%、出荷数量は246tで3%とそれぞれ増加を示し、依然高生産が続き活況である。

銅合金鑄物の生産数量は56tで本月また50t台を突破し、本年5月以降依然として強気を示している。なお昨年同期対比は80%の増である。

軽合金鑄物は前月より2%の増加であるが、前年同月対比は40%の増となつている。

鉄 鋼 鑄 物 の 推 移

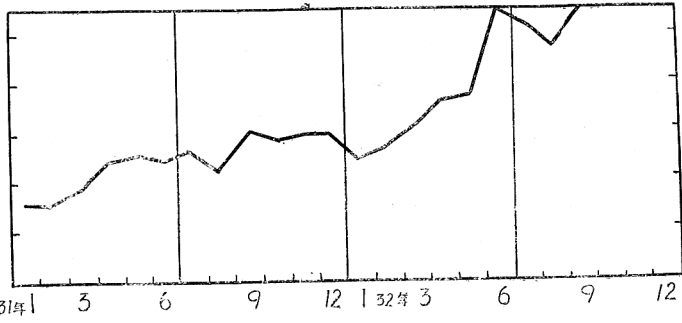
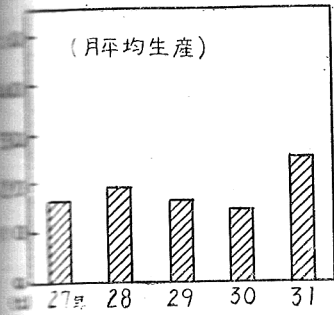


鉄 鋼 鑄 物

製 品 名	生 産		出 荷		自己消費	月末在庫	対象工場数
	重量 kg	金 額 千円	重量 kg	金 額 千円	重量 kg	重量 kg	
総 数	277,777	23,714	246,005	21,586	31,035	22,261	16 生産前月対比
産業機械器具用	173,177	14,537	160,948	13,435	11,497	7,751	101 出荷前月対比
繊維機械器具用	—	—	—	—	—	—	—
鉄道および車輛用	18,177	1,723	18,177	1,723	—	—	103 在庫前月対比
電気および通信機 器用	51,727	5,184	49,772	4,993	1,955	—	—
農機器および漁具 用	1,350	122	1,460	131	—	170	103
港湾および船舶機 器用	—	—	—	—	—	—	—
その他の機械器具 用	12,662	1,022	7,367	673	5,342	50	—
日 用 品	5,382	445	5,095	373	125	14,260	—
鑄型および鑄型定 盤	12,100	423	—	—	12,100	—	—
ロ ー ル	—	—	—	—	—	—	—
そ の 他	3,202	258	3,186	258	16	30	—

(註) 上記鉄鋼鑄物は普通鑄鉄鑄物であつて強靱鑄鉄鑄物は該当事業所がない。

銅合金鑄物の推移



銅合金鑄物

軽合金鑄物

製 品 名	生 産		
	重 量 kg	金 額 千円	
総 数	56,284	20,562	
産業機械器具用	3,015	1,596	
電気および通信機器用	22,940	11,549	
鉄道および車輛用	318	146	
港湾および船舶機器用	4,515	2,076	
その他の機械器具用	873	388	
輸受メタル	15,641	7,526	
管 継 手	—	—	
バルブ、コック	8,952	3,265	
建 築 用	—	—	
日 用 品	—	—	
そ の 他	30	16	
対象工場数	10	生産前月対比	120

製 品 名	生 産		
	重 量 kg	金 額 千円	
総 数	8,862	4,256	
産業機械器具用	300	129	
鉄道および車輛用	241	105	
自 動 車 用	4,532	2,106	
電気および通信機器用	3,690	1,858	
精密機器用	—	—	
港湾および船舶機器用	51	39	
農機具および漁具用	—	—	
その他の機械器具用	14	7	
日 用 品	—	—	
そ の 他	34	12	
対象工場数	6	生産前月対比	81

※本表は下記の定義にもとずいたものである。

鉄鑄物については在籍従業員10名以上、銅合金鑄物および軽合金鑄物については在籍従業員5名以上の工場が調査の対象である。

雑 貨 部 門

(昭和32年9月度分)

概 況

革 靴

今月の生産数は270足で前月の269足とほとんど同じ調である。これを昨年同月に比べると500足(65%)減少している。

漆 器

今月の生産数量は1,645個で前月に比べると98%となり出荷では103%となつている。これを昨年同月に比べるとの減少である。

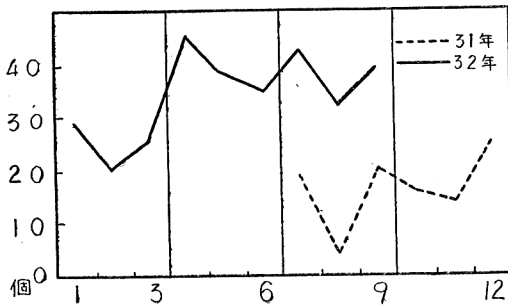
建築用コンクリートブロック

今月の生産数は39,470個で前月の31,955個と比べると24%と上昇している。これを昨年同月に比べると100%増加しているが、これは従来3工場のみであつてものが、2工場増加したためである。

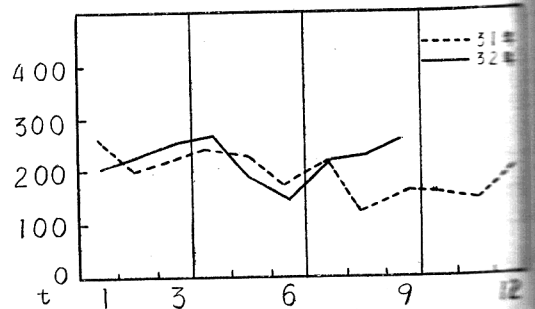
陶 磁 器

今月は生産11%出荷18%とそれぞれ増加を示している。こたを昨年同月に比べると65%増加している。

コンクリートブロック製品の推移



陶磁器製品の推移



業種	製品名	区分	単位	生産数量			出荷数量						月末在庫数量	事業所数 (操業)	
				数量	前月 対比	金額	国内向			輸出向					
							数量	前月 対比	金額	数量	前月 対比	金額			
靴	総	数	足	270	100	705	258	102	696	—	—	—	462	5(5)	
	男子総革靴	〃	〃	178	98	500	167	99	474	—	—	—	213		
	婦人	〃	〃	92	105	205	91	110	222	—	—	—	249		
	その他靴	〃	〃	—	—	—	—	—	—	—	—	—	—		
食器類	総	数	個	1,645	98	834	1,685	103	847	—	—	—	64	12(7)	
	食器類	〃	〃	100	—	30	100	—	30	—	—	—	—		
	食卓、膳盆類	〃	〃	400	97	58	420	106	66	—	—	—	—		
	その他	〃	〃	1,145	91	746	1,165	94	751	—	—	—	62		
窯業	総	数	個	39,470	124	1,255	41,659	95	1,446	—	—	—	66,151	5(5)	
	A種	基本型	〃	3,438	55	111	4,498	257	167	—	—	—	8,418		
		異型	〃	5,787	—	188	2,251	500	63	—	—	—	5,864		
	B種	基本型	〃	450	24	13	750	48	30	—	—	—	786		
		異型	〃	1,360	155	41	250	216	10	—	—	—	1,356		
	C種	基本型	〃	11,996	111	428	17,332	82	669	—	—	—	18,669		
		異型	〃	3,539	76	132	4,480	86	178	—	—	—	7,281		
帳壁用ブロック	〃	〃	12,900	172	342	12,098	95	329	—	—	—	23,777			
電気用品	総	数	疋	252,088	111	24,641	237,253	118	24,389	—	—	—	200,049	22(2)	
	特別高圧用碍子	〃	〃	40,917	111	15,143	40,917	111	15,143	—	—	—	—		
		高圧用碍子	〃	〃	2,536	89	2,379	2,536	89	2,379	—	—	—		—
			低圧用碍子	〃	〃	4,445	101	4,535	4,445	101	4,535	—	—		—
		その他	〃	〃	500	156	600	385	120	463	—	—	—		115
	家庭用品	〃	〃	159,690	116	1,439	145,470	128	1,329	—	—	—	194,634		
衛生用品	〃	〃	44,000	99	545	43,500	102	540	—	—	—	5,100			
その他	〃	〃	—	—	—	—	—	—	—	—	—	200			

対象工場数、生産数量及び出荷数量において2以下の事業所については公表を禁じられているので、金属洋食器、赤れんが、がん具、がらす製品は除外した。

革靴、陶磁器は5人以上の事業所、漆器、コンクリートブロックは全事業所である。