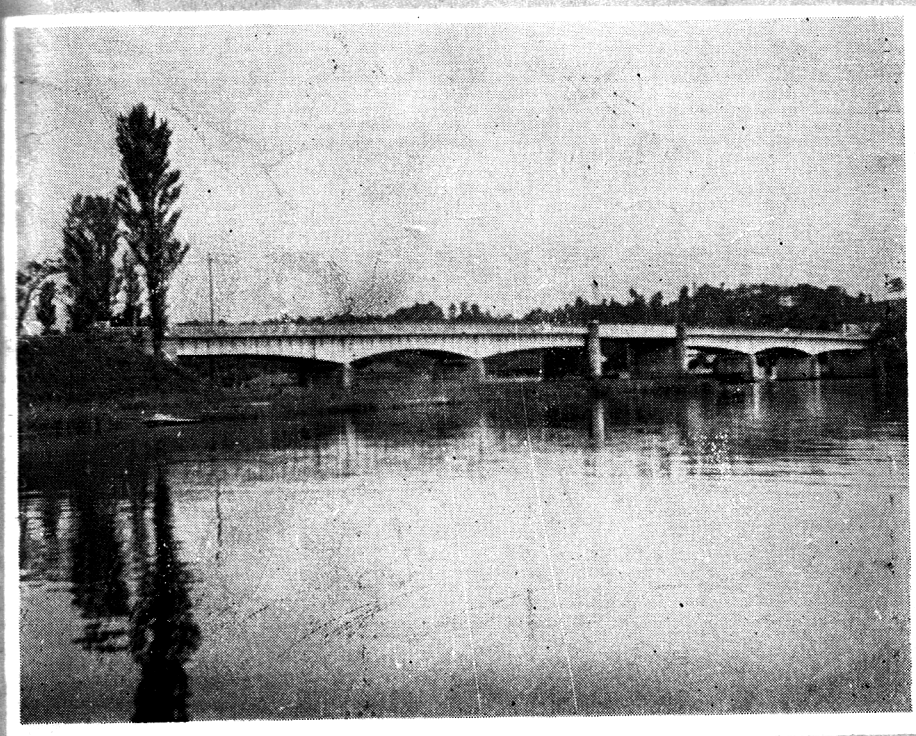


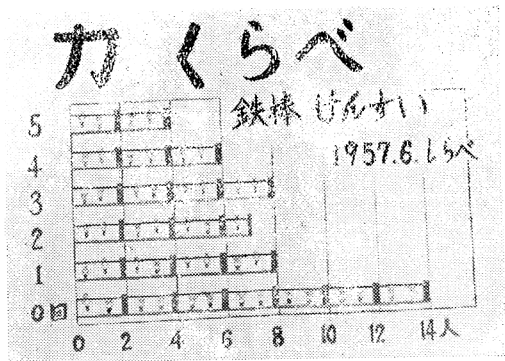
茨城調査時報



目次

茨城回茨城県調査統計展の入選者決る	2
三月勤労統計調査結果速報	3
三月人口世帯調査結果速報	7
昭和32年学校基本調査の結果概要(その3)	9
市町村の横顔	15
生産動態調査	17
昭和31年工業統計調査結果速報(その2)	23
統計用語の解説・編集室	36

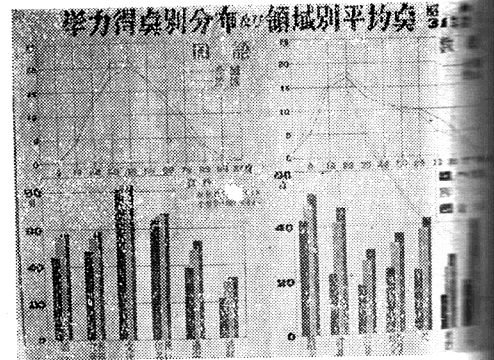
1957.10



小学校の部 1位

カくらべ

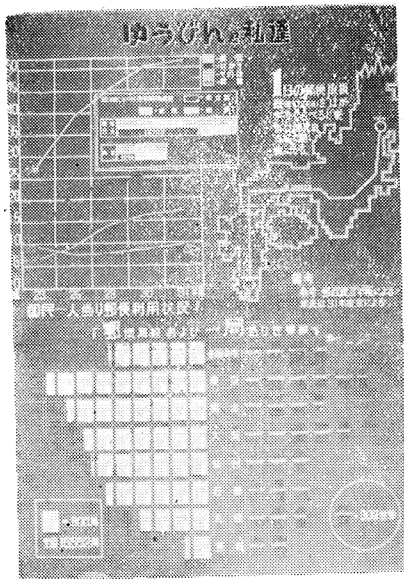
土浦市立土浦小学校 4年 金沢きみ子
岡野康子
大沼光代
粕谷礼子
三浦礼子



中学校、高校の部 1位

学力得点別分布及び領域別平均点

下妻市立下妻中学校 2年 木村雄二
栗山信



一般の部 1位

ゆうびんと私達

結城市立町大塚義成

選評

総理府統計局図表係長 小野正

◎第一部 (小学校)

一位 カくらべ

内容と表現図が過不足なく、鉄棒のくい、人数をそれぞれ数量目盛を示しており、色の取扱い方も変見やすくなっている。

◎第二部 (中学校、高等学校)

一位 学力得点別分布及び領域別平均点

非常に真面目なグラフで、基本的な作図を守り、色彩とも申分なく、内容的にも貴重な資料と、しかも全国この比較がなされているために利用非常に高いと思う。

◎一般の部

一位 ゆうびんと私達

郵便事情についての資料が十分そろっており、も申分ないが、色彩の明度を地色に対して一二をばさらによく思う。

(総評) 全般的にみて昨年に比べ表現技術と作図の点が非常に向上している。小学校の部では問題をとり上げたものが多いけれども、この必ずクラスの人教を入れて欲しい。なお先生の前のプラン指導をすることはよいが作図にまで加えることは感心しない。中学生以上になれば技巧の点では優秀であるが、名が少しかたすぎるからもつとわかりやすい。題名か主題を卒直に表すように指導して欲しい。お図表作成者は作図前にその構想を第三者にその意見を求め、一人合点に陥つたテーマで一致しなかつたりしないように心掛けることである。

毎月勤労統計調査結果速報

(昭和 32 年 7 月 分)

労働省大臣官房労働統計調査部
茨 城 県

— 結 果 の 概 況 —

1. 現金給与は減少

本月の 1 人当り現金給与額は前月に比較して 8,344 円減少しているがこの減少は前月に大部分の事業所が夏期手当を支給したためである。すなわち特別給与は 6 月に 10,758 円であつたものが 7 月には 2,461 円と急減した。この特別給与の 2,461 円は前月に支給されなかつた夏期手当である。

一方定期給与は 6 月が 15,745 円、7 月が 15,698 円であつた変化は見られないから本月の変動は専ら夏期手当の支給打切りの影響によるものと言ふことができる。従つて 6 月の特別給与 10,758 円と 7 月の 2,461 円を差引計 13,219 円がほぼ本年の夏期手当と見られ、概して支払状況は良好といふことができよう。

産 業 別	現金給与額	対前月差
総 数	18,159	- 8,344
D 鉱 業	19,268	- 3,618
F 製 造 業	16,846	- 9,366
20 食 料 品 製 造 業	18,998	+ 2,762
22 紡 織 業	7,136	- 1,293
35 機 械 製 造 業	16,197	- 7,048
36 電 気 機 械 器 具 製 造 業	17,436	-11,729
G 卸 売 及 び 小 売 業	19,003	- 1,657
H 金 融 及 び 保 險 業	24,914	-11,613
J 運 輸 通 信 及 び そ の 他 の 公 益 事 業	19,460	-11,397
E 建 設 業	11,436	+ 26
K88 医 療 保 險 業	15,665	-12,192

2. 労働時間も減少

7 月の月間出勤日数は全般的に減少した。すなわち産業総数で 23.9 日、労働時間数が 200.2 時間でそれぞれ 6.3 日、3.2 時間とわずかであるが減少している。

また常用労働者数は 76,075 人で、109 人増加して増加労働者数は前月の 1,614 人にたいし、1,628 人の増加、離職者は前月の 1,245 人にたいし、1,519 人の増加となり入職状況は悪かつた。

第1表 産業別常用労働者の種類及び性別1人平均月間現金給与額並びに産業別臨時及び日雇労働者の1人1日平均現金給与額
(規模30人以上)(単位円)

業名	現金給与総額			きまつて支給する給与			特別に支払われた給与			臨時及び日雇労働者の1人1日平均現金給与額
	総数	男子	女子	総数	男子	女子	総数	男子	女子	
全常用労働者										
数	18,159	20,393	8,658	15,698	17,666	7,332	2,461	2,727	1,326	288
D 鉱業	19,268	20,345	7,669	17,202	18,168	6,795	2,066	2,177	874	386
F 製造業	16,846	19,557	7,232	14,499	16,784	6,892	2,347	2,773	840	238
20 食料品製造業	18,998	23,636	6,575	13,176	16,135	5,252	5,822	7,501	1,323	267
22 紡織業	7,136	16,991	5,901	6,773	15,482	5,682	363	1,509	219	197
35 機械製造業	16,197	18,062	8,396	12,683	14,169	6,470	3,514	3,893	1,926	321
36 電機機械器具製造業	17,436	19,413	7,311	15,408	17,140	6,539	2,028	2,273	772	311
G 卸売及び小売業	19,003	22,262	10,515	13,319	15,715	7,080	5,684	6,547	3,435	248
H 金融及び保険業	24,914	31,069	13,322	20,556	25,698	10,873	4,358	5,371	2,449	—
J 運輸通信業及びその他の公益事業	19,460	20,621	12,082	17,678	18,851	10,221	1,782	1,770	1,861	263
E 建設業	11,436	12,375	5,878	11,209	12,132	5,742	227	243	136	294
K 医療保健業	15,665	22,840	10,988	15,077	22,178	10,448	588	662	540	200
生産労働者										
D 鉱業	18,685	19,506	7,100	16,937	17,697	6,216	1,748	1,809	884	—
F 製造業	13,810	15,991	6,508	12,032	13,894	5,799	1,778	2,097	709	—
20 食料品製造業	15,675	19,987	5,395	11,198	13,959	4,617	4,477	6,028	778	—
22 紡織業	6,154	13,717	5,791	5,886	12,257	5,580	268	1,460	211	—
35 機械製造業	15,278	16,874	7,958	11,403	12,573	6,038	3,875	4,301	1,920	—
36 電機機械器具製造業	13,884	15,306	6,318	12,608	13,917	5,641	1,276	1,389	677	—
E 建設業	9,059	9,915	4,464	8,931	9,785	4,351	128	130	113	—
管理事務及び技術労働者										
D 鉱業	22,850	26,360	8,822	18,828	21,546	7,968	4,022	4,814	854	—
F 製造業	24,972	28,658	9,545	21,101	24,163	8,287	3,871	4,495	1,258	—
20 食料品製造業	26,946	31,474	10,449	17,907	20,808	7,337	9,039	10,666	3,112	—
22 紡織業	14,128	18,836	7,678	13,088	17,300	7,318	1,040	1,536	360	—
35 機械製造業	19,375	22,512	9,534	17,111	20,146	7,583	2,264	2,366	1,951	—
36 電機機械器具製造業	25,531	28,977	9,348	21,789	24,644	8,382	3,742	4,333	966	—
E 建設業	14,878	15,808	8,430	14,506	15,408	8,254	372	400	176	—

第2表 産業別常用労働者の種類別及び性別1人平均月間実労働時間数及び出勤日数(規模30人以上)

産 業 名	総実労働時間数			所定内労働時間数			所定外労働時間数			出 勤 日 数		
	総 数	男子	女子	総数	男子	女子	総数	男子	女子	総数	男子	女子
全 常 用 勞 働 者												
総 数	200.2	203.2	187.6	178.8	178.6	179.6	21.4	24.6	8.0	23.8	23.9	23.7
D 鉱 業	197.3	199.1	178.9	170.8	171.0	169.3	26.5	28.1	9.6	23.5	23.4	23.6
F 製 造 業	204.9	209.7	187.9	178.0	177.6	179.4	26.9	32.1	8.5	23.5	23.6	23.6
20 食 料 品 製 造 業	196.0	200.4	183.7	181.8	182.8	178.9	14.2	17.6	4.8	24.1	24.6	22.9
22 紡 織 業	193.0	215.9	190.2	190.4	197.2	189.6	2.6	18.7	0.6	23.8	24.6	23.7
35 機 械 製 造 業	212.6	216.7	195.4	186.0	185.0	190.0	26.6	31.7	5.4	23.7	23.6	23.8
36 電 氣 機 械 器 具 製 造 業	207.5	211.7	186.4	176.7	177.3	173.9	30.8	34.4	12.5	23.5	23.5	23.2
G 卸 売 及 び 小 売 業	206.7	203.4	215.4	193.9	189.3	205.8	12.8	14.1	9.6	26.1	26.0	26.1
H 金 融 及 び 保 險 業	179.2	179.8	177.9	173.4	174.1	172.1	5.8	5.7	5.8	25.0	25.1	24.9
J 運 輸 通 信 及 び その他の公益事業	191.4	193.6	177.6	183.0	184.7	172.2	8.4	8.9	5.4	24.0	24.2	23.9
E 建 設 業	201.7	204.4	186.0	190.2	192.0	179.4	11.5	12.4	6.6	24.6	24.8	23.9
K88 医 療 保 健 業	202.3	209.7	197.6	188.3	193.5	185.0	14.0	16.2	12.6	25.1	25.9	24.9
生 産 勞 働 者												
D 鉱 業	196.7	198.1	177.3	170.0	170.1	168.5	26.7	28.0	8.8	23.2	23.2	23.0
F 製 造 業	206.0	211.6	187.0	178.1	177.7	179.1	27.9	33.9	7.9	23.5	23.6	23.1
20 食 料 品 製 造 業	196.7	203.3	181.2	180.0	181.1	177.5	16.7	22.2	3.7	24.0	24.6	22.9
22 紡 織 業	191.2	227.3	189.4	189.4	198.2	188.9	1.8	29.1	0.5	23.7	24.5	23.0
35 機 械 製 造 業	213.4	217.3	195.2	186.3	185.5	189.5	27.1	31.8	5.7	23.8	23.8	23.1
36 電 氣 機 械 器 具 製 造 業	208.9	213.4	184.4	176.8	177.7	171.9	32.1	35.7	12.5	23.4	23.5	23.1
E 建 設 業	194.3	198.6	171.5	183.6	186.3	169.0	10.7	12.3	2.5	23.7	24.1	23.0
管 理 事 務 及 び 技 術 勞 働 者												
D 鉱 業	200.8	205.5	182.0	175.7	176.9	170.9	25.1	28.6	11.1	25.2	25.1	23.9
F 製 造 業	202.0	204.6	191.0	177.8	177.1	180.5	24.2	27.5	10.5	23.7	23.6	23.1
20 食 料 品 製 造 業	194.0	194.4	192.4	186.0	186.6	183.9	8.0	7.8	8.5	24.5	24.5	23.0
22 紡 織 業	207.0	209.5	203.5	198.1	196.7	200.0	8.9	12.8	3.5	24.8	24.7	23.0
35 機 械 製 造 業	209.8	214.5	195.8	185.0	183.2	191.2	24.8	31.3	4.6	23.4	23.2	23.0
36 電 氣 機 械 器 具 製 造 業	204.6	207.6	190.3	176.6	176.3	177.8	28.0	31.3	12.5	23.6	23.6	23.0
E 建 設 業	212.5	212.5	212.1	199.8	200.0	198.3	12.7	12.5	13.8	25.8	25.8	23.0

第3表 産業別常用労働者の種類及び性別月末及び増加減少推計労働者数並びに産業別臨時及び日雇労働者の月間推計延人員(規模30人以上)

産 業 名	前月末労働者数			本月中の増加			本月中の減少			本月末労働者数			臨時及び日雇労働者の月間推計延人員
	総数	男子	女子	総数	男子	女子	総数	男子	女子	総数	男子	女子	
全 常 用 勞 働 者													
總 数	75,966	61,532	14,434	1,628	1,284	344	1,519	1,237	282	76,075	61,579	14,496	40,205
D 鉱 業	11,267	10,312	955	318	302	16	298	287	11	11,287	10,327	960	11,127
F 製 造 業	41,611	32,482	9,129	1,031	798	233	948	775	173	41,694	32,505	9,189	9,544
20 食 料 品 製 造 業	2,601	1,896	705	25	12	13	44	30	14	2,582	1,878	704	3,830
22 紡 織 業	2,090	232	1,858	39	3	36	54	3	48	2,078	232	1,846	970
35 機 械 製 造 業	2,614	2,110	504	38	30	8	20	16	4	2,632	2,124	508	131
36 電機機械器具製造業	24,635	20,639	3,996	633	522	111	588	547	41	24,680	20,614	4,066	254
G 卸 売 及 び 小 売 業	4,627	3,346	1,281	78	33	45	53	21	32	4,652	3,358	1,294	7,741
H 金 融 業	2,624	1,714	910	8	4	4	20	12	8	2,612	1,706	906	—
J 運 輸 通 信 及 び そ の 他 の 公 益 事 業	15,837	13,678	2,159	193	147	46	200	142	58	15,830	13,688	2,147	11,793
E 建 設 業	6,244	5,326	918	319	306	13	258	222	36	6,305	5,410	895	78,357
K88 医 療 保 健 業	2,455	963	1,492	69	32	37	32	6	26	2,492	989	1,503	80
全 産 業 勞 働 者													
D 鉱 業	9,693	9,053	640	302	290	12	292	283	9	9,703	9,060	643	—
F 製 造 業	30,199	23,255	6,944	808	622	186	564	437	127	30,443	23,440	7,003	—
20 食 料 品 製 造 業	1,826	1,288	538	25	12	13	22	13	9	1,829	1,287	542	—
22 紡 織 業	1,832	83	1,749	37	2	35	47	1	46	1,822	84	1,738	—
35 機 械 製 造 業	2,028	1,662	316	30	30	—	15	12	3	2,043	1,680	363	—
36 電機機械器具製造業	17,053	14,367	2,686	483	403	80	311	280	31	17,225	14,490	2,735	—
E 建 設 業	3,676	3,088	588	306	293	13	235	213	22	3,747	3,168	579	—
管 理 事 務 及 び 技 術 勞 働 者													
D 鉱 業	1,574	1,259	315	16	12	4	6	4	2	1,584	1,267	317	—
F 製 造 業	11,412	9,227	2,185	223	176	47	384	338	46	11,251	9,065	2,186	—
20 食 料 品 製 造 業	775	608	167	—	—	—	22	17	5	753	591	162	—
22 紡 織 業	258	149	109	2	1	1	4	2	2	256	148	108	—
35 機 械 製 造 業	586	448	138	8	—	8	5	4	1	589	444	145	—
36 電機機械器具製造業	7,582	6,272	1,310	150	119	31	277	267	10	7,455	6,124	1,331	—
E 建 設 業	2,568	2,238	330	13	13	—	23	9	14	2,558	2,242	316	—

毎月人口世帯異

1. 世帯異動状況

	前月末	増 加				減 少				本月末
		転 入		その他	計	転 出		その他	計	
		県外から	県内から			県外へ	県内へ			
世 帯 数	387,175	325	571	88	984	263	354	20	637	387,522
前月との増減比	—	103.8	107.4	572	103.2	80.4	84.5	27.0	77.4	100.0

前月=100

2. 人口異動状況

	前月末	増 加					減 少					本月末
		出 生	転 入		その他	計	死亡	転 出		その他	計	
			県外から	県内から				県外へ	県内へ			
男	1,010,830	1,297	1,992	1,971	280	5,540	584	2,429	1,950	145	5,108	1,011,262
女	1,067,087	1,248	1,299	1,956	49	4,552	597	1,715	1,906	21	4,239	1,067,400
計	2,077,917	2,545	3,291	3,927	329	10,092	1,181	4,144	3,856	166	9,347	2,078,662
前月との増減比	—	85.1	109.4	106.8	74.4	99.8	94.5	91.8	102.0	39.7	93.8	100.0

前月=100

3. 県外からの転入者内訳

従前の住居地	転入者数	割合
東京都	1,359	41.3
埼玉県	112	3.4
神奈川県	199	6.0
千葉県	159	4.8
栃木県	174	5.3
群馬県	43	1.3
福島県	450	13.7
その他の府県	795	24.2
合計	3,291	100%

4. 県外転出者内訳

転出先の居住地	転出者数	割合
東京都	2,181	52.7
埼玉県	170	4.2
神奈川県	494	12.0
千葉県	244	5.6
栃木県	104	2.5
群馬県	28	0.7
福島県	224	5.4
その他の府県	699	16.9
合計	4,144	100%

5. 市町村別世帯数及び人口（月末現在）

市町村名	世帯数	人口	市町村名	世帯数	人口	市町村名	世帯数	人口
市部計	164,106	816,972	竜ヶ崎市	6,636	34,058	郡部計	223,416	1,261,690
水戸市	26,065	120,775	那珂湊市	6,882	33,828	東茨城郡	27,586	149,644
日立市	29,479	143,372	下妻市	5,584	31,921	常澄村	1,748	10,413
土浦市	15,944	72,306	水海道市	7,278	39,655	石崎村	1,083	6,186
古河市	8,466	41,003	常陸太田市	7,692	39,436	赤塚村	1,908	10,062
石岡市	7,275	36,560	勝田市	7,421	37,773	茨城町	4,452	25,411
下館市	9,663	52,667	高萩市	6,833	32,441	小川町	2,979	16,476
結城市	6,933	39,543	北茨城市	11,955	61,634	美野里村	2,708	15,323

動 調 查 結 果 速 報

(昭和32年9月分)

市町村名	世 帯 数	人 口	市町村名	世 帯 数	人 口	市町村名	世 帯 数	人 口
内原村	2,263	13,345	鉢田町	5,278	29,798	筑波郡	17,173	96,624
菅北町	2,376	12,560	大洋村	1,874	10,858	谷田部町	3,957	21,982
桂村	1,899	9,656	大野村	1,813	11,256	伊奈村	2,148	12,621
前山村	1,468	7,960	鹿島町	2,784	16,263	谷和原村	2,001	11,522
大洗町	4,702	22,205	神栖村	2,862	17,023	豊里町	2,115	12,104
			波崎町	4,315	24,826	筑波町	4,761	26,054
茨城郡	17,397	96,147				大穂町	2,196	12,341
笠間町	4,893	25,960	行方郡	13,038	74,929			
友部町	3,458	19,413	麻生町	3,598	21,262	眞壁郡	13,858	81,218
岩間町	2,496	14,421	牛堀町	1,228	7,126	関城町	2,625	15,650
七会村	748	4,340	潮来町	3,184	17,868	明野町	3,080	18,543
産田町	1,423	7,688	北浦村	2,183	13,019	大和村	1,421	8,692
岩瀬町	4,379	24,325	玉造町	2,845	15,654	眞壁町	4,213	23,312
						協和村	2,519	15,021
珂郡	19,701	107,918	稻敷郡	20,829	114,921			
東海村	1,870	11,808	江戸崎町	2,520	13,497	結城郡	9,377	56,423
那珂町	5,822	31,175	美浦村	1,725	9,800	八千代村	4,207	26,170
瓜連町	1,419	7,251	阿見町	4,173	21,771	千代川村	1,619	9,273
大宮町	4,870	25,983	莖崎村	1,070	6,476	石下町	3,551	20,930
大山方町	2,593	13,974	牛久町	3,000	15,950			
美和村	1,546	9,004	新利根村	1,817	9,916	猿島郡	20,469	125,951
緒川村	1,576	8,723	大須賀村	625	3,669	総和村	3,270	20,697
			桜川村	1,673	9,292	五霞村	1,513	9,879
久慈郡	14,463	79,243	河内村	1,474	8,729	三和村	3,229	20,562
金砂郷村	2,823	15,757	金江津村	903	5,181	猿島町	2,505	15,847
水府村	2,330	12,307	東村	1,849	10,640	岩井町	5,839	35,251
里美村	1,452	8,233				境町	4,063	23,715
大子町	7,858	42,946	新治郡	15,813	89,015			
			出島村	3,511	19,643	北相馬郡	10,598	56,467
多賀郡	2,203	11,086	玉里村	976	5,503	守谷町	2,159	12,059
十王町	2,203	11,086	八郷町	5,731	33,022	取手町	4,362	21,741
			八千田村	2,090	12,183	藤代町	2,332	12,960
鹿島郡	20,911	122,134	新治村	1,678	9,072	利根町	1,745	9,707
旭村	1,985	12,110	桜村	1,827	9,592			

昭和32年学校基本調査の結果概要 (その3)

人 口 調 査 係

第4表 卒業後の状況 (高校)

		普 通		農 業		水 産		工 業		商 業		家 庭		その他		計		
		男	女	男	女	男	女	男	女	男	女	男	女	男	女	計		
通 学 者	大 学	699	186	20	1	—	—	12	—	20	—	—	5	—	1	751	193	944
	同 別 科	—	6	3	—	—	—	—	—	—	—	—	2	—	—	3	8	11
	短期大学	26	304	10	—	—	—	—	—	1	1	—	14	—	—	37	319	356
	同 別 科	2	40	9	—	—	—	—	—	—	—	—	17	—	—	11	57	68
	高校専攻科	2	10	—	—	8	—	—	—	—	—	—	5	—	1	10	16	26
	小 計	729	546	42	1	8	—	12	—	21	1	—	43	—	2	812	593	1,405
就 職 者		1,916	1,787	1,231	37	53	—	473	—	765	490	—	534	—	21	4,438	2,869	7,307
就 職 し つ つ 進 学 し て い る 者	大 学	14	—	1	—	—	—	2	—	—	—	—	—	—	—	17	—	17
	同 別 科	—	—	—	—	—	—	—	—	—	—	—	—	—	—	—	—	—
	短期大学	2	1	1	1	—	—	2	—	—	—	—	1	—	—	5	3	8
	同 別 科	—	—	5	3	—	—	—	—	—	—	—	—	—	—	5	3	8
	高校専攻科	—	—	—	—	—	—	—	—	—	—	—	—	—	—	—	—	—
	小 計	16	1	7	4	—	—	4	—	—	—	—	1	—	—	27	6	33
常	無 業	1,107	1,498	88	36	—	—	14	—	25	27	—	859	—	4	1,234	2,424	3,658
	死 亡	1	—	—	—	—	—	—	—	—	—	—	—	—	—	1	—	1
	不 詳	254	375	94	1	9	—	19	—	18	8	—	72	—	—	394	456	850
	計	4,023	4,207	1,462	79	70	—	522	—	829	526	—	1,509	—	27	6,906	6,348	13,254

高校の通常課程の卒業者は13,254名で、そのうち進学した者は1,438名(11%)で男子では大学が多く、女子では短期大学が多くなっている。

就職しながら進学している者は33名であり、ここでも中学校卒業者と同様無業者が多く、就職戦線のけわしさをうかがっている。

就職者は7,340名で全体の55%を占め、中学校同様卒業者の約半数以上が就職している状況である。

表 卒業後の状況（高校）

	普通		農業		水産		工業		商業		家庭		その他		計		
	男	女	男	女	男	女	男	女	男	女	男	女	男	女	男	女	計
進学者	大学	22	—	2	—	—	—	—	—	—	—	—	—	—	24	—	24
	同別科	—	—	—	—	—	—	—	—	—	—	—	—	—	—	—	—
	短期大学	3	1	—	—	—	—	—	—	—	—	—	—	—	3	1	4
	同別科	—	—	—	—	—	—	—	—	—	—	—	—	—	—	—	—
	高校専攻科	1	—	—	—	—	—	—	—	—	—	—	—	—	1	—	1
小計	26	1	2	—	—	—	—	—	—	—	—	—	—	28	1	29	
就職者	613	164	191	3	—	—	30	—	78	14	—	—	—	—	912	181	1,093
就職しつつ進学している者	大学	4	—	—	—	—	—	—	—	—	—	—	—	—	4	—	4
	同別科	—	—	—	—	—	—	—	—	—	—	—	—	—	—	—	—
	短期大学	3	—	—	—	—	—	—	—	—	—	—	—	—	3	—	3
	同別科	—	—	1	—	—	—	—	—	—	—	—	—	—	1	—	1
	高校専攻科	—	—	—	—	—	—	—	—	—	—	—	—	—	—	—	—
小計	7	—	1	—	—	—	—	—	—	—	—	—	—	8	—	8	
無業・死亡・不詳	無業	72	40	17	—	—	—	—	—	—	1	—	—	—	89	41	130
	死亡	—	—	—	—	—	—	—	—	—	—	—	—	—	—	—	—
	不詳	45	121	22	—	—	—	—	5	—	—	—	—	—	72	121	193
	計	763	326	233	3	—	—	30	—	83	15	—	—	—	1,109	344	1,453

高校の定時制の卒業者は1,453名で、うち進学した者は37名（3%）であり、就職しながら進学している者は8名である。

なお就職者は1,101名で全体の76%を占めている。

第6表 就職者の職業別（高校）

	通													
	普 通		農 業		水 産		工 業		商 業		家 庭		その他	
	男	女	男	女	男	女	男	女	男	女	男	女	男	女
農業者、林業者（農業者、養蚕者、養畜者及び類似従事者） 林業従事者、狩猟者等	370	264	739	9	2	—	—	—	29	21	—	131	—	1
漁業者及び類似従事者	4	—	2	—	—	—	—	—	—	—	—	—	—	—
採鉱、採石従事者及び類似従事者	4	12	—	—	9	—	—	—	2	6	—	4	—	—
運輸機関運転従事者	4	1	—	—	—	—	14	—	—	—	—	—	—	—
製造（金属加工従事者） 運輸装置製造従事者	44	9	10	—	—	—	20	—	5	—	—	—	—	—
製造（紡織従事者） 織物製品製造従事者	287	15	122	—	5	—	91	—	14	—	—	5	—	—
製造（織物製品製造従事者） 木材及び木製品製造従事者	3	3	1	—	—	—	—	—	4	—	—	1	—	—
製造（上記以外の製造修理従事者） 上記以外の製造修理従事者	3	9	3	—	—	—	—	—	1	—	—	11	—	—
その他の（据付機関運転従事者） 生産従事者（単純労働者）	3	1	22	—	—	—	1	—	8	—	—	—	—	—
その他の（単純労働者） 単純労働者	201	12	79	—	26	—	78	—	15	—	—	1	—	—
専門的（技術者） 技術的職業従事者（上記以外の専門的技術的職業従事者）	8	—	4	—	—	—	1	—	—	—	—	—	—	—
専門的（技術的職業従事者） 技術的職業従事者（上記以外の専門的技術的職業従事者）	35	2	17	—	1	—	—	—	7	—	—	1	—	—
専門的（技術的職業従事者） 技術的職業従事者（上記以外の専門的技術的職業従事者）	4	—	23	—	—	—	233	—	1	—	—	—	—	—
専門的（技術的職業従事者） 技術的職業従事者（上記以外の専門的技術的職業従事者）	—	8	—	—	—	—	—	—	—	—	—	4	—	—
専門的（技術的職業従事者） 技術的職業従事者（上記以外の専門的技術的職業従事者）	2	3	12	3	—	—	—	—	4	—	—	1	—	—
管理的職業従事者	33	—	16	3	—	—	2	—	8	—	—	—	—	—
事務従事者	517	1,026	75	4	—	—	15	—	424	244	—	224	—	—
売買及び類似従事者	231	298	77	18	2	—	8	—	209	108	—	109	—	—
サービス（保安職業従事者） サービス職業従事者（上記以外のサービス職業従事者）	102	5	25	—	—	—	1	—	2	—	—	4	—	—
サービス（保安職業従事者） サービス職業従事者（上記以外のサービス職業従事者）	1	37	4	3	—	—	3	—	3	5	—	8	—	—
サービス（保安職業従事者） サービス職業従事者（上記以外のサービス職業従事者）	22	38	1	1	2	—	5	—	16	5	—	13	—	—
その他	54	45	6	—	6	—	5	—	13	101	—	18	—	—
合 計	1,932	1,788	1,238	41	53	—	477	—	765	490	—	535	—	—

就職者を職業別にみると通常では事務従事者が一番多く、男子より女子の方が求人も多く就職している状況である。製造業方面では男子の就職が目立ち、商業売買類似業に女子の進出が目立っている。専門的技術的職業では男子の就職が目立っているが、教員は女子のみである。農業者等は自家業について者を就職者として取扱った。また課程によつてそれぞれの職場への就職が目立っているが普通課程は職業全般にわたつて就職している。

第6表 就職者の産業別（高校）

	通													
	普 通		農 業		水 産		工 業		商 業		家 庭		その他	
	男	女	男	女	男	女	男	女	男	女	男	女	男	女
農 業	370	264	739	9	2	—	—	—	29	21	—	131	—	—
林 業 及 び 狩 猟 業	4	—	2	—	—	—	—	—	—	—	—	—	—	—
漁 業 及 び 水 産 養 殖 業	4	16	—	—	9	—	—	—	4	11	—	7	—	—
鉱 業	9	17	—	—	—	—	17	—	4	—	—	2	—	—
建 設 業	26	9	12	—	1	—	37	—	1	1	—	2	—	—

計			定 時 制												計				
			普 通		農 業		水 産		工 業		商 業		家 庭					そ の 他	
男	女	計	男	女	男	女	男	女	男	女	男	女	男	女	男	女	男	女	計
426	1,566	142	23	93	3	—	—	2	—	19	—	—	—	—	256	26	282		
—	6	—	—	1	—	—	—	—	—	3	—	—	—	—	4	—	4		
22	37	2	—	—	—	—	—	—	—	—	—	—	—	2	—	2			
1	19	21	—	—	—	—	—	—	—	—	—	—	—	21	—	21			
9	88	7	—	—	—	—	—	—	—	—	—	—	—	7	—	7			
20	539	160	10	27	—	—	—	4	—	5	—	—	—	196	10	206			
4	12	2	1	4	—	—	—	—	—	—	1	—	—	6	2	8			
20	27	8	—	3	—	—	—	—	—	—	4	—	—	11	4	15			
1	35	8	—	—	—	—	—	—	—	6	—	—	—	14	—	14			
13	412	42	—	22	—	—	—	18	—	3	—	—	—	85	—	85			
—	13	1	—	—	—	—	—	3	—	—	—	—	—	4	—	4			
3	63	6	1	2	—	—	—	—	—	1	—	—	—	9	1	10			
—	261	7	1	1	—	—	—	—	—	—	—	—	—	8	1	9			
12	12	—	2	—	—	—	—	—	—	—	—	—	—	—	2	2			
7	25	2	—	4	—	—	—	—	—	—	—	—	—	6	—	6			
3	62	5	1	—	—	—	—	—	—	2	—	—	—	7	1	8			
1,514	2,545	81	83	9	—	—	—	—	—	12	9	—	—	102	92	194			
536	1,063	61	19	12	—	—	—	—	—	19	—	—	—	92	19	111			
9	139	30	—	12	—	—	—	—	—	—	—	—	—	42	—	42			
11	53	64	—	13	—	—	—	—	—	—	—	—	—	—	13	13			
46	58	104	15	4	2	—	—	—	—	1	—	—	—	18	4	22			
84	164	248	20	6	—	—	—	3	—	7	—	—	—	30	6	36			
2,875	7,340	620	164	192	3	—	—	30	—	78	14	—	—	920	181	1,101			

定時制では勤労学生の多い関係上、製造業の金属加工等に就職しており次いで事務、商業売買等に進出している。農業等の取扱いは通常と同じである。

計			定 時 制												計				
			普 通		農 業		水 産		工 業		商 業		家 庭					そ の 他	
男	女	計	男	女	男	女	男	女	男	女	男	女	男	女	男	女	男	女	計
1,140	426	1,566	142	23	93	3	—	—	2	—	19	—	—	—	256	26	282		
6	—	6	—	—	1	—	—	—	—	3	—	—	—	—	4	—	4		
17	34	51	3	1	—	—	—	—	—	—	—	—	—	3	1	4			
30	19	49	21	4	—	—	—	—	—	—	—	—	—	21	4	25			
77	13	90	6	—	—	—	—	—	—	3	—	—	—	9	—	9			

第6表 (続き)

		通																	
		普 通		農 業		水 産		工 業		商 業		家 庭		その他					
		男	女	男	女	男	女	男	女	男	女	男	女	男	女				
製 造 業	武器製造業	—	—	—	—	—	—	—	—	—	—	—	—	—	—	—	—	—	
	食料品製造業	28	59	23	1	24	—	4	—	23	16	—	15	—	—	—	—	—	
	煙草製造業	1	—	—	—	—	—	—	—	—	—	—	—	—	—	—	—	—	—
	紡織業	5	29	2	—	—	—	—	—	5	1	—	13	—	—	—	—	—	—
	衣服及び身廻品製造業	7	22	4	—	—	—	—	—	10	18	—	19	—	—	—	—	—	—
	木材及び木製品製造業	6	9	17	—	—	—	—	—	4	2	—	—	—	—	—	—	—	—
	家具及び装備品製造業	3	4	1	—	—	—	—	—	4	2	—	—	—	—	—	—	—	—
	紙及び類似品製造業	4	1	7	—	—	—	—	31	5	1	—	—	—	—	—	—	—	—
	印刷出版及び類似産業	24	7	7	—	2	—	—	—	9	3	—	—	5	—	—	—	—	—
	化学工業業	46	14	19	—	—	—	56	—	17	3	—	—	3	—	—	—	—	—
	石油及び石炭製品製造業	12	2	—	—	—	—	2	—	4	1	—	—	—	—	—	—	—	—
	ゴム製品製造業	6	—	—	—	—	—	10	—	4	1	—	—	—	—	—	—	—	—
	皮革及び皮革製品製造業	3	—	—	—	—	—	1	—	3	1	—	—	—	—	—	—	—	—
	ガラス及び土石製品製造業	5	5	2	—	—	—	2	—	5	—	—	—	1	—	—	—	—	—
	第一次金属製造業	14	6	16	—	—	—	16	—	2	5	—	—	—	—	—	—	—	—
	金属製品製造業	96	23	19	—	—	—	62	—	20	1	—	—	7	—	—	—	—	—
	機械製造業	176	105	76	—	3	—	62	—	31	41	—	—	12	—	—	—	—	—
	電気機械器具製造業	213	174	45	—	1	—	76	—	27	21	—	—	36	—	—	—	—	—
	輸送用機械器具製造業	15	4	2	—	—	—	6	—	2	4	—	—	2	—	—	—	—	—
	医療機械等製造業	2	—	—	—	—	—	1	—	7	1	—	—	1	—	—	—	—	—
その他の製造業	55	23	13	1	1	—	24	—	30	28	—	—	1	—	—	—	—	—	
卸売及び小売業	136	108	40	—	—	—	4	—	177	49	—	—	28	—	—	—	—	—	
小売業	168	353	50	16	2	—	6	—	97	74	—	—	122	—	—	—	—	—	
金融及び保険業	79	108	2	—	—	—	—	—	143	18	—	—	9	—	—	—	—	—	
不動産業	5	—	1	1	—	—	—	—	3	—	—	—	—	—	—	—	—	—	
運輸通信業	87	57	24	—	6	—	9	—	22	7	—	—	30	—	—	—	—	—	
及びその他通信業	33	37	3	—	—	—	6	—	5	3	—	—	0	—	—	—	—	—	
の公益事業	13	22	4	—	—	—	22	—	9	19	—	—	3	—	—	—	—	—	
サービス業	対個人サービス業	6	50	2	4	—	—	3	—	3	3	—	—	11	—	—	—	—	
	対事業所サービス業及修理業	11	43	20	3	1	—	—	—	2	1	—	—	6	—	—	—	—	
	興業・娯楽	3	3	—	—	—	—	—	1	—	—	—	—	1	—	—	—	—	
専門的サービス業	12	49	18	2	1	—	6	—	—	6	—	—	14	—	—	—	—	—	
公務	185	110	62	3	—	—	10	—	37	12	—	—	24	—	—	—	—	—	
その他の	60	55	6	1	—	—	3	—	16	111	—	—	24	—	—	—	—	—	
合 計	1,932	1,788	1,238	41	53	—	477	—	765	490	—	—	535	—	—	—	—	—	

就職者を産業別にみると通常では製造業が多く、なかでも県北地帯の工業部門への就職者が多く機械、電気機器製造業等が目立っている。次いで商業、金融業、公務がよく、小売業では女子の進出が目立っている。高校卒業生はサービス業への進出は中学校卒に比べあまり目立っていない。農業は自家業についての者を就職者とした。

計		定 時 制														計	
		普 通		農 業		水 産		工 業		商 業		家 庭		そ の 他			
		男	女	男	女	男	女	男	女	男	女	男	女	男	女		
2	3	—	1	—	—	—	—	—	—	—	—	—	—	—	—	1	1
91	193	12	1	9	—	—	—	—	—	1	—	—	—	—	22	1	23
2	3	—	—	—	—	—	—	—	—	—	—	—	—	—	—	—	—
43	55	1	1	4	—	—	—	—	—	5	—	—	—	—	5	6	11
59	80	2	—	—	—	—	—	—	—	—	—	—	—	2	—	2	
11	38	4	1	—	—	—	—	—	—	6	—	—	—	10	1	11	
6	14	1	—	—	—	—	—	—	—	—	—	—	—	1	—	1	
2	49	4	1	—	—	—	—	—	—	1	—	—	—	5	1	6	
15	57	6	—	2	—	—	—	—	—	2	—	—	—	10	—	10	
20	158	9	—	4	—	—	—	—	—	—	—	—	—	13	—	13	
3	21	1	1	—	—	—	—	—	—	—	—	—	—	1	1	2	
1	21	1	—	1	—	—	—	—	—	—	—	—	—	2	—	2	
1	8	—	—	—	—	—	—	—	—	—	—	—	—	—	—	—	
6	20	2	—	—	—	—	—	—	—	—	—	—	—	2	—	2	
11	59	15	2	2	—	—	—	4	—	—	—	—	—	21	2	23	
31	228	27	1	7	—	—	—	5	—	4	—	—	—	43	1	44	
158	506	81	18	11	—	—	—	2	—	—	—	—	—	94	18	112	
234	596	75	17	16	—	—	—	6	—	—	—	—	—	97	17	114	
10	35	4	1	—	—	—	—	—	—	—	—	—	—	5	1	6	
2	12	1	—	—	—	—	—	—	—	—	—	—	—	1	—	1	
53	176	12	3	1	—	—	—	8	—	6	—	—	—	27	3	30	
188	545	20	8	7	—	—	—	—	—	6	1	—	—	33	9	42	
568	891	32	23	6	—	—	—	—	—	9	—	—	—	47	23	70	
189	363	5	2	—	—	—	—	—	—	—	—	—	—	5	2	7	
9	1	10	1	—	1	—	—	—	—	—	—	—	—	2	—	2	
143	94	242	19	5	2	—	—	—	—	—	—	—	—	21	5	26	
47	46	93	10	5	2	—	—	—	—	1	—	—	—	13	5	18	
48	44	92	1	1	—	—	—	—	—	3	1	—	—	4	2	6	
14	68	82	6	11	—	—	—	—	—	—	—	—	—	6	11	17	
34	53	87	7	—	2	—	—	—	—	—	—	—	—	9	—	9	
4	4	8	—	—	1	—	—	—	—	1	—	—	—	2	—	2	
37	76	113	8	9	2	—	—	—	—	—	—	—	—	10	9	19	
294	150	444	60	17	16	—	—	—	—	10	7	—	—	86	24	110	
85	191	276	21	7	1	—	—	3	—	3	—	—	—	28	7	35	
4,465	2,875	7,340	620	164	192	3	—	30	—	78	14	—	—	920	181	1,101	

定時制では製造業の機械、電気機械器具等、公務の就職がよく、女子より男子の就職が非常によい。