

新 市 町

えどさき 江戸崎町



岩月町長

この町は稲敷郡のほぼ中央部に位置し、土浦からバスで約1時間、東は桜川大須賀村、西は牛久町と竜ヶ崎市に南は新利根村、北は美浦村と阿見町にそれぞれ隣接している。昔この地方は常陸国信太荘および東条荘に属して土岐氏の所轄になっていたが、後佐竹氏を経て徳川氏の所領であつたけれども明治維新となり、新治、宮谷、若森県の一部にそれぞれ分れ明治8年5月に茨城県に編入された。しかし最近町村合併の機運が盛上り、昭和29年11月3日に旧江戸崎町を中心に隣接の君賀、沼里、鳩崎、高田の各村が合体して面積52.11平方町、人口13,497人(男6,476、女7,021)、世帯数2,520(昭和32年毎月人口調査)を有する新町として発足し、全町民の融和協調をモットーに新しい町作りのために力強い足どりを示している。

2. 産 業

まず農業面を見ると、農家戸数1,805戸、農家人口10,187人(男4,920、女5,267)、耕地面積1,960町(田1,102町、畑745町、樹園地111町)に達している。(昭和32年8月夏期調査)なかでも栽培面積の多いものは、小麦286町、大麦227町、さつまいも211町、大豆120町、らつかせい86町、蔬菜類などで、特に君賀地区の白菜は78,000メ、すいか35,000メ、れんこん30,000メを毎年京浜方面へ出荷しており、本県特産物のホープとして推奨され今後も大いに有望されている。次に畜産面を見ると、おもなものは乳牛38頭、役牛967頭、馬120頭、山羊82頭、豚1,612頭、兎1,091頭、にわとり14,103羽、あひる154羽であるが、(昭和32年2月冬期調査)町としても農業の酪農化と特用作物への作付転換を奨励している。穀倉地帯だけあつて農機具の普及もめざましく、おもなものだけでも電動機389台、石油発動機496台、動力脱穀機830台、足踏348台、動力糶すり機333台、製粉機207台、精米機538台、噴霧機118台、動力製糶機146台、足踏993台、畜力砕土機241台、畑用播種機168台、畜力すき775台(昭和32年2月冬期調査)に達し、農業の機械化と動力化が急速に進んできた。本年から新農村建設計画指定町となり、農業振興計画と農家収入増加策を着実に推進しようとしている。またこの地方は戦前から土地改良事業が大規模に実施されており、干拓面積もすでに180町に達し、さらに余郷入地区にも新しく140町の干拓に着手し、近い将来には美しい水田が造成されることだろう。また他地区には珍しい大規模な畑地かんがい施設を土地改良区が中心になって完成し、その受益面積は115町の広きにおよんでいる。

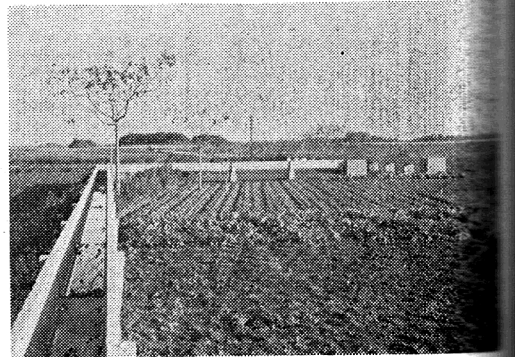
次に商業面を見ると、法人および常用労働者を有する商店数83、従業者168名、年間商品販売額8億6,016万円常用労働者のいない個人商店数190、従業者数398名、年間販売額1,656万円に達しているが、食料品、洋品雑貨、衣服身廻品小売業などが多い。また工業面を見ると工場

1. 沿 革

数20、従業者数234名、製造出荷額6,653万円に過ぎず他に見るべきものはない。

3. 教育文化

ここには高校1、中学校5、小学校6、幼稚園1、各種学校1あつて、高校生徒908名(男545、女363)、中学生徒840名(男440、女400)、小学児童1,902名(男927、女975)、幼稚園児141名(男67、女74)、各種学校男女20名にのぼっている。町としても中学校の統合強化、小学校の施設の拡充を計っているが、すでに小学校の教室を950万円増築を完了し、中学校の新敷地も決まて来年度に新築する由。青年婦人団体の活動も活発に生活改善をはじめ各種の講習会を開いて教養文化の振興を計り、恒例の産業文化祭や敬老会、七五三合同祭なども開催している。また消防団も統合強化を促進し、消防27、自動車ポンプ1台、三輪車ポンプ1台、手投ポンプ1台、小型動力ポンプ15台、腕用ポンプ6台、鉄骨火台15基、貯水池(20~40立方メートル)15を有し、郡内でも優秀な実績を収めている。名所旧蹟としては江戸崎城跡をこめ茨城百景の一つである吹上の秋の月、羅漢山の夕陽などが景勝の地として知られているが、ここから遠望すると筑波山や桑山台から望む富士の姿は天下無双の雄大な景といわれる。



「江戸崎佐倉原の畑地かんがい施設」

岩月町長の抱負

1. 中学校の統合強化と小学校の改築によつて、施設の整備と教育内容の充実を計ること。
2. 小野川の改修事業羽賀沼および余郷入干拓事業を進して、農業生産力の増強を計ること。
3. 農法の転換と科学的研究を奨励して農村経済の発展を期すること。
4. 商工会の育成と金融対策、観光事業を助長すること。
5. 無医地区に対して診療所を開設するとともに衛生施設を整備すること。
6. 交通網の整備と産業道路の改修を計ること。
7. 納税組合を育成助長して、町財政の確立と予算的の使用に努めること。
8. 職員の研修を行い、事務能率と教養の向上を計ること。
9. 機構改革による財政の節約を計り、有線放送局を開設して連絡機関の整備を計ること。

昭和32年度一般会計歳入歳出当初予算

(単位円)

歳入	町税	地方交付税	公営企業及び使用料及び財産収入	国庫支出金	県支出金	寄付金	繰入金	繰越金	雑収入	町債	合				
入	27,685,000	13,000,000	15,000	972,000	1,500,000	3,200,000	0	1,000,000	1,200,000	275,000	1,000,000	49,885,000			
歳出	議会費	役場費	警察消防費	土木費	教育費	社会及び労働施設費	保健衛生費	産業経済費	財産費	統計調査費	選挙費	町債費	諸支出金	予備費	合
出	1,256,000	11,385,425	4,039,500	3,500,000	16,578,410	881,200	942,000	4,576,700	177,700	281,000	62,600	329,914	5,521,700	314,851	49,885,000

顔 横

勝田市



安市長

1. 沿革

本市は水戸からバスで20分、汽車で10分、東は那珂湊市、西南部は那珂川を隔てて水戸市と常澄村に、北部は東海村と那珂西町にそれぞれ隣接している。昔この地方は徳川時代から昭和に至るまで平和な農村地帯であつたが、昭和15年に中野、勝田、川田の三地域にまたがる105万坪という広大な敷地に日立製作所が誘致され、戦争の進展に伴つて軍需工場の発達もめざましく、さらに日立工機も入り、大工場地帯として将来の発展を約束されたのである。し

戦後によつてこの町も急激に衰微し苦難の時期を迎へたが、町民の復興意欲と各工場の平和産業への転換によつてようやく発展の兆候を見出し、さらに県営、町営の増加や自衛隊の駐屯、都市計画の進捗、重要幹線の整備などによつて市街地が形成されるに至つた。昭和29年3月30日には勝田町へ前渡村の一部、29年11月には佐野村をそれぞれ編入して勝田市が新しく誕生し、面積74.74平方町、人口87,773人(男18,686、女69,087)、世帯数7,421を有し、(昭和32年9月毎月人口調査)県内においては日立市に次ぐ近代的な工業都市として名実共に大きな発展を遂げることだろう。

2. 産業

まず農業面を見ると、農家戸数3,145、農家人口18,054(男8,743、女9,311)、耕地面積3,124町(田882町、畑1,242町、樹園地5町)に達しているが、なかでも多いのは小麦1,198町、小麦870町、大麦752町、大豆139町などで、むし切甘藷は実に年産50万㎡にのぼり、すいかなども農家の大きな収入源となつている。(昭和32年夏季調査)次に畜産面を見ると、乳牛207頭、役牛582頭、馬160頭、めん羊43頭、山羊297頭、豚3,081頭、兎199頭にとり12,440羽にのぼつており、(昭和32年2月冬期調査)町としても畜農業への転換を奨励している。また優良品種の役牛5頭、役牛5頭、豚74頭を導入して優良農家へ年賦償還の方法で貸付けている由。また農業機械の普及状況を見ると、おもなものは電動機237台、石油発動機651台、ガーデントラクター9台、ハンダトラクター7台、動力耕うん機15台、脱穀機852台、動力1,277台、動力すり機211台、製粉機84台、精製機372台、噴霧機357台、動力製糞機116台、足踏機1台、畜力カルチベーター144台、畜力碎土機136台、畑耕機133台、畜力すき444台に達し、農業の機械化が著進に進んでいる。(昭和32年2月冬期調査)

次に工業面を見ると、県内屈指の工業都市だけに工場数66、従業者数3,214名、年間製造出荷額は実に46億3,300万円にのぼつており、なかでも電気機関車をはじめ、電気ドリル、電気ストーブ、グラインダ、トースター、制御器、ロール、車軸の生産が非常に多く、特に電気機関車は遠く東南アジア、印度方面に輸出して大変好評を受けている。次に商業面を見ると、法人および常用労働者を有する個人商店数75、従業者数340名、年間商品販売高1億1,224万円、常用労働者を有しない個人商店数397、

4. 財政

昭和32年度一般会計歳入歳出予算

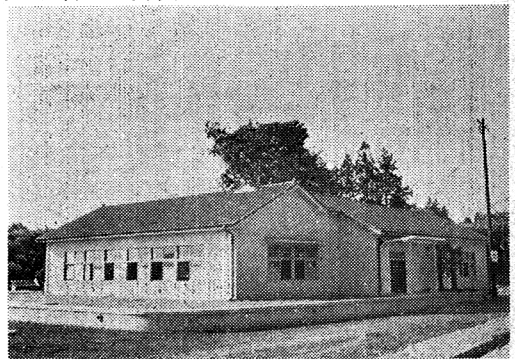
(単位円)

市 税	地 方 交付税	公営企業及 び財産収入	使用料及 手数料	国 庫 支出金	県 支 出 金	寄 付 金	繰 入 金	繰 越 金	雑 収 入	市 債	合 計				
93,619,100	4,000,000	3,020,000	4,617,700	19,656,930	1,767,410	855,000	10,000	10,000,000	4,733,230	10,000,000	157,269,380				
議会費	役所費	警 察 消防費	土 木 費	教育費	社会及 衛生施設費	保 健 衛生費	産 業 振 興 費	開 発 費	財 産 費	統 計 調査費	選 挙 費	公 債 費	諸 支 出 金	予 備 費	合 計
3,946,580	23,290,800	7,054,010	12,092,100	36,114,310	417,540	7,786,600	10,093,040	4,787,750	1,402,040	342,710	207,110	3,252,500	16,032,880	1,500,000	157,269,380

従業者数694名、6月中商品販売高3,681万円に達しており、住宅街の増加に伴つて消費都市として発展するものと将来が大いに嘱望されている。

3. 教育文化

ここには高校(水商分校)1、中学校4、小学校8、幼稚園1あつて、高校生徒209名(男187、女22)、中学生徒2,619名(男1,283、女1,336)、小学校児童5,889名(男2,967、女2,922)、幼稚園児129名(男83、女46)に達し、市としてもPTAの協力によつて学校施設の整備改善に努めている。青年婦人団体も公民館(本1、分館10)を中心に指導者講習会、青年祭をはじめ、めざましい活躍を続けており、特にはえと救っている由。また市営の保育所は2カ所あり、上水道建設工事も工費8,930万円余でさる7月完成し、市民の生活改善と福祉増進に拍車をかけている。消防団施設も市消防署をはじめ消防団、自衛隊、日製、日工などに常設されて、水槽付自動車ポンプ5台、中型ノ8台、小型ノ1台、三輪ノ4台、その他1台を有し立派な実績を取っている由。また自衛隊は市街地の東端に勝田駐屯部隊と施設学校があつて、演習施設の整備拡充に伴い、今後市発展のため日製、日工とともに大きな役割を果たすことだろう。この名所旧蹟としては文祿年間徳川光圀公の経営にかかる百樹を植えた百色山をはじめ徳川斉昭公の御狩場長者ヶ谷津、古噴として知られる中根十五郎穴、三反田の蛭塚、天然記念物の金砂神社の大杉、鹿島神社の黒松、枝川の大松、勝倉の川柳などは古くから知られている。



(市営浄水場)

安市長の抱負

1. 常陸地区鉾川都市開発の構想と県のマスタープランを勘案して、総合的長期計画を樹立推進すること。
2. 首都圏整備法による適用地域指定の受入態勢を整えること。
3. 上水道の建設事業を推進すること。
4. 文教施設の整備拡充を計るために本年度は第1、2中学校および市毛小学校の増築を行うこと。
5. 常設消防団を設置して消防態勢を確立すること。
6. 農工業の循環経済を基調として、産業振興対策を樹立推進すること。

生産動態調査

織維部門

(昭和32年9月度分)

(調査企画課商工調査係)

概況

織物

綿織物の生産は前月度とほぼ同様で引渡高は約11%の増加となっている。

絹織物の生産は前月度の約1%減で引渡高は約25%増である。

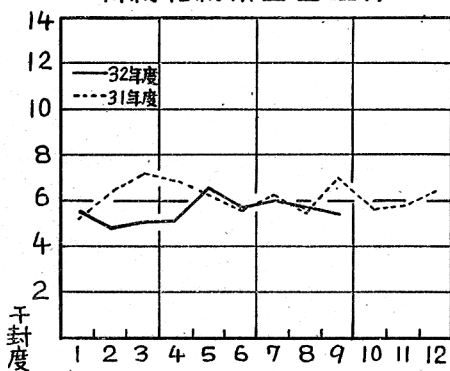
メリヤス製品

メリヤス製品は冬期需要が多く前月度の約8%の生産増で、肌着、手袋、靴下の引渡高が増加している。

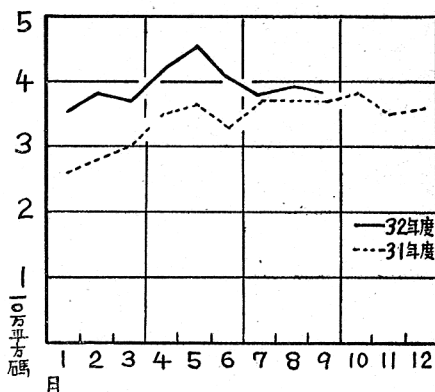
縫製品

既成服、中衣、肌着の生産増、作業服、既成服の引渡高増加が目立っている。

特紡和紡糸生産推移



織物生産推移



(1) 対象工場数

業種	特紡和紡糸	綿織物	絹織物	メリヤス製品	雑織維製品	縫製品	製綿
対象	6	19	319	11	3	14	11
操業	6	19	308	11	3	14	11
休止	—	—	11	—	—	—	—

生産および出荷状況

品目別	単位	生産高		引渡高		月末在庫高	
		当月度	前月100対比	当月度	前月100対比	当月度	前月100対比
計	封度	49,991	90	37,630	77	71,998	120
特綿糸	〃	37,000	92	25,900	77	63,300	121
和紡糸	〃	5,850	77	5,000	66	2,275	160
織物計	平方碼	377,715	96	421,230	111	213,510	84
絹織物	〃	230,513	101	242,124	107	109,190	91
絹紡織物	〃	47,293	97	68,331	126	36,026	63
和紡織物	〃	4,307	115	4,055	108	4,925	105
特紡織物	〃	61,711	73	72,825	114	57,501	84
スフ織物	〃	—	—	—	—	—	—
人絹織物	〃	—	—	—	—	—	—
合成繊維織物	〃	—	—	—	—	—	—
メリヤス生地	度封	33,891	115	33,895	108	5,868	167
製品計	打	8,621	121	7,792	131	3,947	126
肌着	〃	15,984	108	24,724	104	8,135	107
外衣	〃	1,895	105	1,832	103	561	113
手袋	〃	243	99	243	99	—	—
靴	〃	11,834	126	19,709	102	3,797	157
計	封度	2,012	59	2,940	125	3,827	80
漁網	〃	1,283	78	2,288	95	1,960	77
漁具	〃	763	113	1,239	155	824	71
学校服	〃	520	54	1,049	65	1,136	82
作業服	〃	996	89	677	56	1,431	129
制服	〃	7,636	86	12,884	494	3,486	40
乳児および子供服	〃	6,894	90	7,023	93	—	—
既成服	〃	159	24	315	18	678	82
中衣・肌着	〃	4,009	237	4,012	278	1,375	127
綿	封度	71,009	129	33,019	68	74,480	204
		375,300	173	369,138	188	95,262	112

★本表は、生産動態統計調査規則に定められている繊維工場を調査対象としたものであるが、特紡糸、和紡糸以外の紡績工場および抽出調査工場は含まれていない。

機 械 部 門

(昭和32年9月度分)

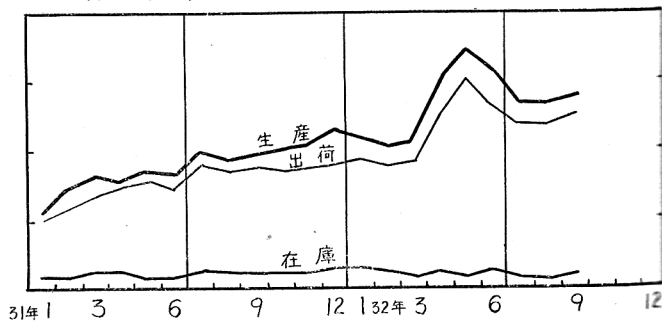
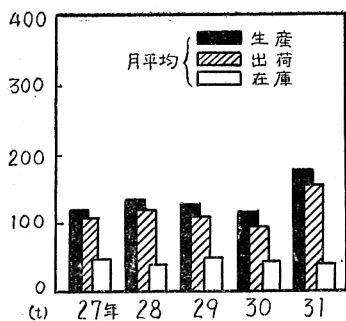
概 況

鉄鋼鑄物の生産数量は278tで1%、出荷数量は246tで3%とそれぞれ増加を示し、依然高生産が続き活況である。

銅合金鑄物の生産数量は56tで本月また50t台を突破し、本年5月以降依然として強気を示している。なお昨年同期対比は80%の増である。

軽合金鑄物は前月より2%の増加であるが、前年同月対比は40%の増となつている。

鉄 鋼 鑄 物 の 推 移

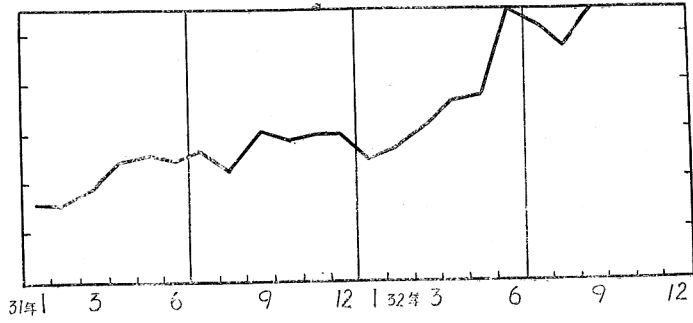
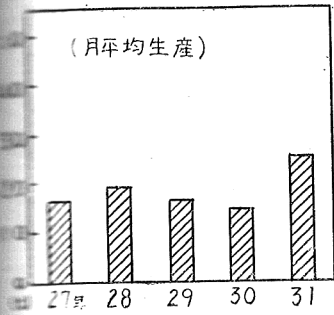


鉄 鋼 鑄 物

製 品 名	生 産		出 荷		自己消費	月末在庫	対象工場数
	重量 kg	金 額 千円	重量 kg	金 額 千円	重量 kg	重量 kg	
総 数	277,777	23,714	246,005	21,586	31,035	22,261	16 生産前月対比
産業機械器具用	173,177	14,537	160,948	13,435	11,497	7,751	101 出荷前月対比
繊維機械器具用	—	—	—	—	—	—	—
鉄道および車輛用	18,177	1,723	18,177	1,723	—	—	103 在庫前月対比
電気および通信機 器用	51,727	5,184	49,772	4,993	1,955	—	—
農機器および漁具 用	1,350	122	1,460	131	—	170	103
港湾および船舶機 器用	—	—	—	—	—	—	—
その他の機械器具 用	12,662	1,022	7,367	673	5,342	50	—
日 用 品	5,382	445	5,095	373	125	14,260	—
鑄型および鑄型定 盤	12,100	423	—	—	12,100	—	—
ロ ー ル	—	—	—	—	—	—	—
そ の 他	3,202	258	3,186	258	16	30	—

(註) 上記鉄鋼鑄物は普通鑄鉄鑄物であつて強靱鑄鉄鑄物は該当事業所がない。

銅合金鑄物の推移



銅合金鑄物

軽合金鑄物

製品名	生産	
	重量 kg	金額 千円
総数	56,284	20,562
産業機械器具用	3,015	1,596
電気および通信機器用	22,940	11,549
鉄道および車輛用	318	146
港湾および船舶機器用	4,515	2,076
その他の機械器具用	873	388
輸受メタル	15,641	7,526
管継手	—	—
バルブ、コック	8,952	3,265
建築用	—	—
日用品	—	—
その他	30	16
対象工場数	10	生産前月対比 120

製品名	生産	
	重量 kg	金額 千円
総数	8,862	4,256
産業機械器具用	300	129
鉄道および車輛用	241	105
自動車用	4,532	2,106
電気および通信機器用	3,690	1,858
精密機器用	—	—
港湾および船舶機器用	51	39
農機具および漁具用	—	—
その他の機械器具用	14	7
日用品	—	—
その他	34	12
対象工場数	6	生産前月対比 81

※本表は下記の定義にもとづいたものである。

鉄鑄物については在籍従業員10名以上、銅合金鑄物および軽合金鑄物については在籍従業員5名以上の工場が調査の対象である。

雑 貨 部 門

(昭和32年9月度分)

概 況

革 靴

今月の生産数は270足で前月の269足とほとんど同じ調である。これを昨年同月に比べると500足(65%)減少している。

漆 器

今月の生産数量は1,645個で前月に比べると98%となり出荷では103%となつている。これを昨年同月に比べるとの減少である。

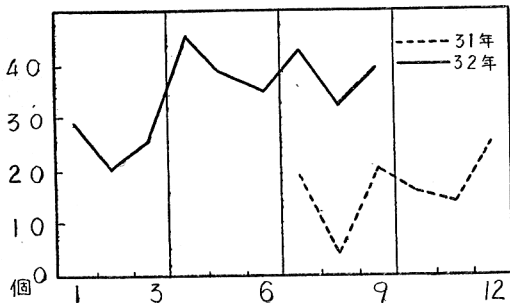
建築用コンクリートブロック

今月の生産数は39,470個で前月の31,955個と比べると24%と上昇している。これを昨年同月に比べると100%増加しているが、これは従来3工場のみであつてものが、2工場増加したためである。

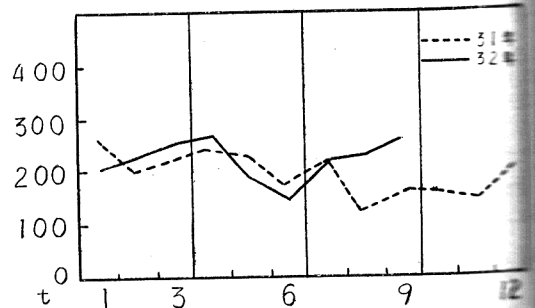
陶 磁 器

今月は生産11%出荷18%とそれぞれ増加を示している。こたを昨年同月に比べると65%増加している。

コンクリートブロック製品の推移



陶磁器製品の推移



業種	製品名	区分	単位	生産数量			出荷数量						月末在庫 数量	事業所数 (操業)	
				数量	前月 対比	金額	国内向			輸出向					
							数量	前月 対比	金額	数量	前月 対比	金額			
靴	総	数	足	270	100	705	258	102	696	—	—	—	462	5(5)	
	男子総革靴	〃	〃	178	98	500	167	99	474	—	—	—	213		
	婦人	〃	〃	92	105	205	91	110	222	—	—	—	249		
	その他靴	〃	〃	—	—	—	—	—	—	—	—	—	—		
食器類	総	数	個	1,645	98	834	1,685	103	847	—	—	—	64	12(7)	
	食器類	〃	〃	100	—	30	100	—	30	—	—	—	—		
	食卓、膳盆類	〃	〃	400	97	58	420	106	66	—	—	—	—		
	その他	〃	〃	1,145	91	746	1,165	94	751	—	—	—	62		
窯業	総	数	個	39,470	124	1,255	41,659	95	1,446	—	—	—	66,151	5(5)	
	A種	基本型	〃	3,438	55	111	4,498	257	167	—	—	—	8,418		
		異型	〃	5,787	—	188	2,251	500	63	—	—	—	5,864		
	B種	基本型	〃	450	24	13	750	48	30	—	—	—	786		
		異型	〃	1,360	155	41	250	216	10	—	—	—	1,356		
	C種	基本型	〃	11,996	111	428	17,332	82	669	—	—	—	18,669		
		異型	〃	3,539	76	132	4,480	86	178	—	—	—	7,281		
帳壁用ブロック	〃	〃	12,900	172	342	12,098	95	329	—	—	—	23,777			
電気用品	総	数	疋	252,088	111	24,641	237,253	118	24,389	—	—	—	200,049	22(2)	
	特別高圧用碍子	〃	〃	40,917	111	15,143	40,917	111	15,143	—	—	—	—		
		高圧用碍子	〃	〃	2,536	89	2,379	2,536	89	2,379	—	—	—		—
			低圧用碍子	〃	〃	4,445	101	4,535	4,445	101	4,535	—	—		—
		その他	〃	〃	500	156	600	385	120	463	—	—	—		115
	家庭用品	〃	〃	159,690	116	1,439	145,470	128	1,329	—	—	—	194,634		
衛生用品	〃	〃	44,000	99	545	43,500	102	540	—	—	—	5,100			
その他	〃	〃	—	—	—	—	—	—	—	—	—	200			

対象工場数、生産数量及び出荷数量において2以下の事業所については公表を禁じられているので、金属洋食器、赤れんが、がん具、がらす製品は除外した。

革靴、陶磁器は5人以上の事業所、漆器、コンクリートブロックは全事業所である。

昭和年31工業統計調査結果速報 (その2)

商 工 調 査 係

3. 産業別、市郡別統計表

産業及び市郡別	事業所数			従業者数			製造品出荷額(千円)		
	従業者 3人以下	従業者 4人以上	計	従業者 3人以下	従業者 4人以上	計	従業者 3人以下	従業者 4人以上	計
総 計	3,429	2,375	5,804	8,030	59,511	69,713	2,757,332	84,205,393	86,962,725
水戸市	204	227	431	459	4,033	4,492	174,652	5,190,510	5,365,162
日立市	120	282	402	287	26,404	26,691	118,089	48,804,747	48,922,836
土浦市	192	108	300	458	1,692	2,150	188,528	1,368,591	1,557,119
古河市	165	140	305	365	3,673	4,038	129,174	2,637,238	2,766,412
石岡市	100	107	207	234	1,748	1,982	80,953	1,567,955	1,648,908
下館市	157	107	264	327	2,586	2,913	107,177	3,072,854	3,180,031
結城市	265	72	337	555	1,244	1,799	99,899	1,258,367	1,358,266
竜ヶ崎	68	36	104	157	750	907	53,767	1,187,522	1,241,289
那珂湊	102	48	150	275	971	1,246	285,663	767,646	1,053,309
下妻市	60	28	88	140	400	540	64,977	455,841	520,818
水海道	62	38	100	141	524	665	28,930	483,517	512,447
常陸太田	72	75	147	172	909	1,081	52,163	599,383	651,546
勝田市	28	38	66	69	3,145	3,214	29,932	4,603,425	4,633,357
高萩市	29	46	75	74	956	1,030	25,163	968,706	993,869
北茨城市	38	73	111	94	931	1,025	28,555	860,366	888,921
東茨城郡	233	135	368	531	1,486	2,017	156,247	2,277,098	2,433,345
西茨城郡	112	102	214	275	2,083	2,358	74,765	872,034	946,799
那珂郡	86	67	153	207	791	998	71,509	731,867	803,376
久慈郡	35	91	126	88	912	1,000	45,449	831,745	877,194
多賀郡	6	7	13	14	66	80	5,072	56,719	61,791
鹿島郡	256	182	438	695	1,590	2,285	263,654	953,208	1,216,862
行方郡	157	40	197	359	341	700	123,050	230,777	353,827
稲敷郡	103	34	137	240	869	1,109	64,708	2,141,661	2,206,369
新治郡	123	40	163	300	329	629	98,620	208,181	306,801
筑波郡	123	44	167	270	390	660	67,879	247,068	314,947
真壁郡	124	72	196	309	992	1,301	68,962	651,421	720,383
結城郡	119	66	185	292	747	1,039	70,887	348,384	419,271
猿島郡	202	30	232	453	390	843	119,201	311,181	430,382
北相馬郡	88	40	128	190	731	921	59,707	517,381	577,088
食料品製造業	1,392	825	2,217	3,538	10,192	13,730	1,598,441	15,030,813	16,629,254
水戸市	58	63	121	145	1,305	1,450	64,910	3,458,659	3,523,569
日立市	65	48	113	159	479	638	79,272	338,813	418,085
土浦市	76	32	108	198	346	544	104,330	521,325	625,655

産業及び市郡別	事業所数			従業者数			製造品出荷額(千円)		
	従業者 3人以下	従業者 4人以上	計	従業者 3人以下	従業者 4人以上	計	従業者 3人以下	従業者 4人以上	計
河 市	39	20	59	94	510	604	50,611	938,489	989,100
岡 市	28	41	69	71	607	678	30,040	954,514	984,554
下館 市	44	28	72	98	490	588	45,552	785,590	831,142
城 市	32	21	53	77	226	303	26,377	479,370	505,747
ヶ崎 市	38	10	48	97	102	199	34,778	143,980	178,758
河湊 市	84	27	111	229	623	852	269,132	584,674	853,806
下妻 市	27	11	38	65	121	186	35,723	348,029	383,752
水海道 市	20	11	31	49	113	162	10,117	271,959	282,076
常陸太田市	25	20	45	64	259	323	22,342	244,452	266,794
田 市	14	12	26	38	99	137	16,707	142,912	159,619
萩 市	12	9	21	30	71	101	15,573	112,056	127,629
北茨城 市	22	47	69	53	567	620	22,218	183,242	205,460
東茨城 郡	101	87	188	275	966	1,241	90,548	1,961,899	2,052,447
西茨城 郡	23	17	40	58	167	225	25,591	164,493	190,084
那珂 郡	21	18	39	51	183	234	28,316	276,878	305,194
久慈 郡	19	19	38	48	175	223	30,230	233,567	313,797
多賀 郡	3	4	7	5	41	46	1,907	51,159	53,066
鹿島 郡	203	167	370	556	1,466	2,022	218,265	910,049	1,128,314
行方 郡	72	21	93	184	188	372	81,446	184,150	265,596
龍敷 郡	52	10	62	129	265	394	37,238	725,100	762,338
新治 郡	43	13	56	108	80	188	52,074	62,477	114,551
茨波 郡	48	18	66	109	128	237	33,543	90,773	124,316
真壁 郡	26	15	41	68	274	342	23,420	424,112	447,532
結城 郡	31	6	37	80	61	141	22,484	89,878	112,362
猿島 郡	119	12	131	298	132	430	92,634	173,805	266,439
北相馬 郡	47	18	65	102	148	250	33,063	124,409	157,472
緑 工業	243	178	421	546	4,542	5,088	108,091	2,842,404	2,950,495
水戸 市	2	4	6	x	72	72	x	82,068	82,068
日立 市	2	2	4	x	x	x	x	x	x
土浦 市	8	6	14	22	138	160	8,035	136,788	144,823
古河 市	6	29	35	17	1,778	1,795	4,160	1,070,218	1,074,378
石岡 市	1	10	11	x	526	526	x	390,822	390,822
下館 市	19	26	45	44	407	451	12,028	338,574	350,602
結城 市	147	7	154	289	252	541	21,196	217,111	238,307

産業及び市郡別	事業所数			従業者数			製造品出荷額(千円)		
	従業者 3人以下	従業者 4人以上	計	従業者 3人以下	従業者 4人以上	計	従業者 3人以下	従業者 4人以上	計
那珂湊市	—	1	1	—	x	x	—	x	x
下妻市	3	2	5	8	x	8	1,737	x	1,737
水海道市	—	7	7	—	155	155	—	80,529	80,529
勝田市	2	—	2	x	—	x	x	—	x
高萩市	1	1	2	x	x	x	x	x	x
北茨城市	—	1	1	—	x	x	—	x	x
東茨城郡	4	5	9	12	163	175	9,825	101,649	111,474
西茨城郡	3	5	8	8	69	77	510	10,985	11,495
那珂郡	—	1	1	—	x	x	—	x	x
鹿島郡	2	2	4	x	x	x	x	x	x
行方郡	1	—	1	x	—	x	x	—	x
稲敷郡	4	1	5	12	x	12	4,833	x	4,833
新治郡	1	1	2	x	x	x	x	x	x
筑波郡	1	5	6	x	43	43	x	15,303	15,303
真壁郡	1	2	3	x	x	x	x	x	x
結城郡	30	54	84	85	617	702	27,010	240,493	267,503
猿島郡	3	1	4	8	x	8	2,730	x	2,730
北相馬郡	2	5	7	x	58	58	x	29,955	29,955
衣服および身の まわり品製造業	98	83	181	228	1,191	1,419	37,136	418,539	455,675
水戸市	—	4	4	—	44	44	—	16,272	16,272
土浦市	20	10	30	36	93	129	5,154	14,062	19,216
古河市	36	35	71	84	373	457	9,330	41,319	50,649
石岡市	1	3	4	x	62	62	x	28,182	28,182
下館市	17	14	31	45	216	261	13,940	151,680	165,620
結城市	3	1	4	8	x	8	520	x	520
那珂湊市	1	—	1	x	—	x	x	—	x
水海道市	2	2	4	x	x	x	x	x	x
常陸太田市	1	—	1	x	—	x	x	—	x
高萩市	—	3	3	—	18	18	—	9,160	9,160
東茨城郡	1	—	1	x	—	x	x	—	x
西茨城郡	1	1	2	x	x	x	x	x	x
久慈郡	—	1	1	—	x	x	—	x	x
行方郡	—	2	2	—	x	x	—	x	x
新治郡	—	2	2	—	x	x	—	x	x

市郡別	事業所数			従業者数			製造品出荷額(千円)		
	従業者 3人以下	従業者 4人以上	計	従業者 3人以下	従業者 4人以上	計	従業者 3人以下	従業者 4人以上	計
波 郡	1	—	1	x	—	x	x	—	x
壁 郡	7	—	7	16	—	16	1,073	—	1,073
城 郡	—	1	1	—	x	x	—	x	x
島 郡	4	2	6	10	x	10	852	x	852
相馬 郡	3	2	5	6	x	6	419	x	419
および 製品製造業	564	391	955	1,163	3,916	5,079	353,147	3,135,441	3,488,588
戸 市	33	26	59	67	265	332	32,067	172,471	204,538
立 市	10	33	43	26	519	545	10,275	688,178	698,453
浦 市	18	17	35	39	163	202	17,755	97,275	115,030
河 市	33	7	40	63	45	108	31,489	27,047	58,536
岡 市	37	18	55	80	98	178	30,530	58,523	89,053
館 市	17	6	23	21	39	60	4,248	20,207	24,455
城 市	39	14	53	84	127	211	21,918	76,653	98,571
ヶ崎 市	11	5	16	19	33	52	3,550	11,583	15,133
河湊 市	2	3	5	x	38	38	x	22,315	22,315
妻 市	7	3	10	18	22	40	12,591	15,730	28,321
海道 市	16	6	22	26	47	73	4,993	19,542	24,535
陸太田 市	13	23	36	28	252	280	5,955	204,979	210,934
田 市	3	2	5	7	x	7	7,200	x	7,200
萩 市	2	21	23	x	383	383	x	359,978	359,978
茨城市	2	17	19	x	191	191	x	136,603	136,603
東茨城 郡	54	28	82	92	228	320	20,077	120,276	140,353
西茨城 郡	35	24	59	73	270	343	18,077	194,824	212,901
那珂 郡	15	31	46	42	274	316	14,545	245,073	259,618
久慈 郡	5	55	60	15	525	540	11,686	450,357	462,043
多賀 郡	2	—	2	x	—	x	x	—	x
鹿島 郡	17	2	19	44	x	44	6,324	x	6,324
行方 郡	26	6	32	53	45	98	16,560	17,137	33,697
稲敷 郡	12	10	22	28	69	97	6,840	32,581	39,421
新治 郡	27	16	43	60	103	163	15,580	63,958	84,538
筑波 郡	24	6	30	55	38	93	10,643	37,195	47,838
真壁 郡	25	6	31	53	59	112	16,873	34,528	51,401
結城 郡	26	1	27	55	x	55	11,662	x	11,662
鹿島 郡	42	5	47	73	33	106	12,386	8,368	20,754

産業及び市郡別	事業所数			従業者数			製造品出荷額(千円)		
	従業者 3人以下	従業者 4人以上	計	従業者 3人以下	従業者 4人以上	計	従業者 3人以下	従業者 4人以上	計
北相馬郡	11	—	11	22	—	22	4,343	—	4,343
家具および 装備品製造業	162	71	233	337	670	1,007	96,528	270,902	367,430
水戸市	31	14	45	62	130	192	17,027	57,266	74,293
日立市	8	8	16	18	94	112	7,580	32,440	40,020
土浦市	14	4	18	34	61	95	10,741	34,003	44,744
古河市	4	2	6	6	x	6	1,980	x	1,980
石岡市	7	9	16	16	59	75	5,378	28,417	33,795
下館市	5	4	9	8	38	46	1,187	10,253	11,440
結城市	22	6	28	45	65	110	15,270	21,161	36,431
那珂湊市	1	—	1	x	—	x	x	—	x
下妻市	—	1	1	—	x	x	—	x	x
水海道市	2	—	2	x	—	x	x	—	x
常陸太田市	7	6	13	12	44	56	2,660	18,104	20,764
勝田市	—	1	1	—	x	x	—	x	x
高萩市	4	—	4	10	—	10	1,447	—	1,447
北茨城市	2	—	2	x	—	x	x	—	x
東茨城郡	7	2	9	11	x	11	2,107	x	2,107
西茨城郡	4	2	6	10	x	10	2,070	x	2,070
那珂郡	16	2	18	35	x	35	13,019	x	13,019
久慈郡	—	2	2	—	x	x	—	x	x
鹿島郡	—	2	2	—	x	x	—	x	x
行方郡	4	—	4	9	—	9	2,398	—	2,398
稲敷郡	3	1	4	6	x	6	1,639	x	1,639
新治郡	1	1	2	x	x	x	x	x	x
筑波郡	3	1	4	5	x	5	1,420	x	1,420
真壁郡	3	1	4	6	x	6	902	x	902
猿島郡	11	1	12	23	x	23	3,396	x	3,396
北相馬郡	3	1	4	6	x	6	1,195	x	1,195
パルプ、紙及び 紙加工品製造業	39	31	70	98	735	833	23,664	775,719	799,383
水戸市	9	5	14	23	183	206	6,536	209,237	215,773
日立市	—	3	3	—	37	37	—	15,985	15,985
土浦市	3	1	4	7	x	7	1,490	x	1,490
古河市	4	3	7	9	31	40	2,950	9,326	12,276
石岡市	1	2	3	x	x	x	x	x	x

業種及び市郡別	事業所数			従業者数			製造品出荷額(千円)		
	従業者 3人以下	従業者 4人以上	計	従業者 3人以下	従業者 4人以上	計	従業者 3人以下	従業者 4人以上	計
下館市	5	3	8	12	56	68	4,583	55,919	60,502
雄略市	2	—	2	x	—	x	x	—	x
電ヶ崎市	1	—	1	x	—	x	x	—	x
下妻市	3	—	3	8	—	8	1,352	—	1,352
常陸太田市	1	4	5	x	87	87	x	56,591	56,591
高萩市	—	2	2	—	x	x	—	x	x
東茨城郡	1	—	1	x	—	x	x	—	x
西茨城郡	4	1	5	11	x	11	2,151	x	2,151
那珂郡	3	2	5	7	x	7	1,410	x	1,410
久慈郡	—	1	1	—	x	x	—	x	x
行方郡	—	1	1	—	x	x	—	x	x
妻島郡	2	1	3	x	x	x	x	x	x
北相馬郡	—	2	2	—	x	x	—	x	x
出版印刷及 複写業	64	69	133	138	1,085	1,223	42,463	480,267	522,730
水戸市	9	30	39	18	655	673	3,621	327,085	330,706
日立市	6	4	10	12	65	77	5,153	30,892	36,045
土浦市	7	5	12	20	87	107	7,094	31,520	38,614
古河市	6	4	10	8	31	39	1,270	9,959	11,229
石岡市	—	3	3	—	23	23	—	8,730	8,730
下館市	13	4	17	25	49	74	5,212	17,708	22,920
結城市	2	1	3	x	x	x	x	x	x
電ヶ崎市	1	2	3	x	x	x	x	x	x
下妻市	2	2	4	x	x	x	x	x	x
水海道市	1	2	3	x	x	x	x	x	x
常陸太田市	2	4	6	x	35	35	x	6,935	6,935
勝田市	—	1	1	—	x	x	—	x	x
高萩市	1	—	1	x	—	—	x	—	x
東茨城郡	2	—	2	x	—	x	x	—	x
西茨城郡	3	1	4	9	x	9	4,079	x	4,079
那珂郡	—	1	1	—	x	x	—	x	x
久慈郡	2	—	2	x	—	x	x	—	x
多賀郡	—	2	2	—	x	x	—	x	x
鹿島郡	—	2	2	—	x	x	—	x	x
行方郡	3	—	3	6	—	6	1,550	—	1,550

産業及び市郡別	事業所数			従業者数			製造品出荷額(千円)		
	従業者 3人以下	従業者 4人以上	計	従業者 3人以下	従業者 4人以上	計	従業者 3人以下	従業者 4人以上	計
	稲敷郡	—	1	1	—	x	x	—	x
新治郡	1	—	1	x	—	x	x	—	x
筑波郡	1	—	1	x	—	x	x	—	x
北相馬郡	2	—	2	x	—	x	x	—	x
化学工業	107	23	130	243	819	1,062	133,952	1,505,942	1,639,894
水戸市	3	2	5	8	x	8	14,060	x	14,060
日立市	5	2	7	13	x	13	11,480	x	11,480
土浦市	—	2	2	—	x	x	—	x	x
古河市	2	—	2	x	—	x	x	—	x
石岡市	4	1	5	10	x	10	7,698	x	7,698
下館市	8	—	8	17	—	17	6,486	—	6,486
結城市	1	—	1	x	—	x	x	—	x
竜ヶ崎市	1	3	4	x	27	27	x	47,358	47,358
那珂湊市	1	—	1	x	—	x	x	—	x
下妻市	7	—	7	13	—	13	7,802	—	7,802
水海道市	1	—	1	x	—	x	x	—	x
常陸太田市	3	—	3	9	—	9	7,700	—	7,700
勝田市	2	1	3	x	x	x	x	x	x
高萩市	—	1	1	—	x	x	—	x	x
北茨城市	2	—	2	x	—	x	x	—	x
東茨城郡	9	—	9	22	—	22	10,670	—	10,670
西茨城郡	2	3	5	x	81	81	x	71,212	71,212
那珂郡	2	1	3	x	x	x	x	x	x
鹿島郡	8	2	10	20	x	20	15,767	x	15,767
行方郡	3	1	4	7	x	7	1,580	x	1,580
稲敷郡	5	2	7	10	x	10	1,200	x	1,200
新治郡	7	1	8	17	x	17	11,564	x	11,564
筑波郡	18	—	18	31	—	31	4,947	—	4,947
真壁郡	4	—	4	11	—	11	3,833	—	3,833
結城市	2	—	2	x	—	x	x	—	x
猿島郡	2	1	3	x	x	x	x	x	x
北相馬郡	5	—	5	13	—	13	8,042	—	8,042
石油および石炭 製品製造業	—	7	7	—	246	246	—	846,803	846,803
水戸市	—	3	3	—	75	75	—	154,573	154,573

産業及び市郡別	事業所数			従業者数			製造品出荷額(千円)		
	従業者 3人以下	従業者 4人以上	計	従業者 3人以下	従業者 4人以上	計	従業者 3人以下	従業者 4人以上	計
目立市	—	1	1	—	x	x	—	x	x
下館市	—	2	2	—	x	x	—	x	x
北茨城市	—	1	1	—	x	x	—	x	x
ゴム製品製造業	6	1	7	8	x	8	2,915	x	2,915
水戸市	4	—	4	8	—	8	2,915	—	2,915
目立市	—	1	1	—	x	x	—	x	x
土浦市	2	—	2	x	—	x	x	—	x
皮革および皮革 製品製造業	9	6	15	17	236	253	5,381	325,272	330,653
水戸市	2	—	2	x	—	x	x	—	x
土浦市	1	—	1	x	—	x	x	—	x
下館市	1	—	1	x	—	x	x	—	x
結城市	—	4	4	—	206	206	—	325,272	325,272
高萩市	—	1	1	—	x	x	—	x	x
西茨城郡	1	—	1	x	—	x	x	—	x
猿島郡	1	1	2	x	x	x	x	x	x
北相馬郡	3	—	3	6	—	6	3,360	—	3,360
窯業および土石 製品製造業	330	199	529	834	4,362	5,196	151,662	3,903,119	4,054,781
水戸市	18	20	38	43	218	261	8,330	80,584	89,414
日立市	10	16	26	23	999	1,022	4,532	2,310,532	2,315,064
土浦市	10	10	20	22	229	251	4,464	173,062	177,526
古河市	1	—	1	x	—	x	x	—	x
石岡市	7	8	15	18	55	73	1,862	16,646	18,508
下館市	4	5	9	12	473	485	3,375	664,843	668,218
結城市	8	—	8	17	—	17	4,270	—	4,270
竜ヶ崎市	4	1	5	10	x	10	2,478	x	2,478
那珂湊市	2	1	3	x	x	x	x	x	x
下妻市	4	—	4	8	—	8	1,025	—	1,025
水海道市	14	2	16	35	x	35	5,818	x	5,818
常陸太田市	11	10	21	27	133	160	5,515	41,101	46,616
勝田市	6	2	8	13	x	13	1,810	x	1,810
高萩市	6	3	9	17	127	144	3,356	40,160	43,516
北茨城市	5	3	8	21	36	48	1,734	6,477	8,261
東茨城郡	18	6	24	41	32	73	9,679	7,658	17,337
西茨城郡	21	37	58	59	1,226	1,285	10,922	328,618	339,540

産業及び市郡別	事業所数			従業者数			製造品出荷額(千円)		
	従業者 3人以下	従業者 4人以上	計	従業者 3人以下	従業者 4人以上	計	従業者 3人以下	従業者 4人以上	計
那珂郡	23	7	30	53	38	91	10,442	7,251	17,693
久慈郡	6	7	13	15	42	57	2,062	9,989	12,051
多賀郡	1	1	2	x	x	x	x	x	x
鹿島郡	12	3	15	33	25	58	5,446	5,890	11,336
行方郡	16	3	19	46	15	61	9,543	6,701	16,244
稻敷郡	7	1	8	20	x	20	3,935	x	3,935
新治郡	30	2	32	80	x	80	13,630	x	13,630
筑波郡	9	8	17	23	80	103	5,233	36,626	41,859
真壁郡	45	39	84	123	526	649	16,693	136,840	153,533
結城郡	26	2	28	60	x	60	7,466	x	7,466
猿島郡	1	1	2	x	x	x	x	x	x
北相馬郡	5	1	6	11	x	11	4,891	x	4,891
鐵鋼業	3	18	21	6	1,382	1,388	1,278	1,876,709	1,877,987
水戸市	1	4	5	x	48	48	x	27,839	27,839
日立市	—	7	7	—	146	146	—	50,071	50,071
土浦市	—	1	1	—	x	x	—	x	x
古河市	—	1	1	—	x	x	—	x	x
下館市	1	—	1	x	—	x	x	—	x
那珂湊市	—	1	1	—	x	x	—	x	x
水海道市	1	—	1	x	—	x	x	—	x
常陸太田市	—	1	1	—	x	x	—	x	x
勝田市	—	1	1	—	x	x	—	x	x
高萩市	—	2	2	—	x	x	—	x	x
非鐵金屬製造業	—	13	13	—	2,359	2,359	—	10,363,803	10,363,803
水戸市	—	1	1	—	x	x	—	x	x
日立市	—	4	4	—	2,165	2,165	—	10,181,237	10,181,237
土浦市	—	3	3	—	48	48	—	69,400	69,400
那珂湊市	—	1	1	—	x	x	—	x	x
勝田市	—	1	1	—	x	x	—	x	x
北茨城市	—	1	1	—	x	x	—	x	x
東茨城郡	—	1	1	—	x	x	—	x	x
西茨城郡	—	1	1	—	x	x	—	x	x
金屬製品製造業	76	83	159	159	1,538	1,697	33,707	636,383	670,090
水戸市	7	13	20	16	188	204	5,239	82,914	88,153

市郡別	事業所数			従業者数			製造品出荷額(千円)		
	従業者 3人以下	従業者 4人以上	計	従業者 3人以下	従業者 4人以上	計	従業者 3人以下	従業者 4人以上	計
	立市	11	30	41	22	929	951	4,241	331,275
土浦市	4	1	5	11	x	11	2,170	x	2,170
志河市	3	10	13	7	86	93	1,970	34,007	35,977
三岡市	7	1	8	14	x	14	1,807	x	1,807
下館市	5	3	8	10	28	38	876	8,705	9,581
龍城市	1	2	3	x	x	x	x	x	x
電ヶ崎市	2	5	7	x	38	38	x	12,267	12,267
那珂湊市	3	1	4	7	x	7	2,410	x	2,410
下妻市	3	2	5	6	x	6	1,134	x	1,134
水海道市	3	—	3	7	—	7	920	—	920
電陸太田市	1	1	2	x	x	x	x	x	x
鹿田市	1	2	3	x	x	x	x	x	x
北茨城市	1	1	2	x	x	x	x	x	x
東茨城郡	8	1	9	15	x	15	3,273	x	3,273
西茨城郡	2	1	3	x	x	x	x	x	x
那珂郡	1	2	3	x	x	x	x	x	x
行方郡	2	—	2	x	—	x	x	—	x
龍敷郡	1	—	1	x	—	x	x	—	x
新治郡	1	—	1	x	—	x	x	—	x
筑波郡	1	—	1	x	—	x	x	—	x
真壁郡	1	1	2	x	x	x	x	x	x
結城郡	—	1	1	—	x	x	—	x	x
猿島郡	3	2	5	5	x	5	1,190	x	1,190
北相馬郡	4	3	7	6	31	37	370	11,848	12,718
武器製造業	—	1	1	—	x	x	—	x	x
龍敷郡	—	1	1	—	x	x	—	x	x
機械製造業	38	105	143	83	8,472	8,555	22,808	8,107,971	8,130,779
水戸市	4	16	20	10	377	387	2,280	181,611	183,891
日立市	1	20	21	x	5,415	5,415	x	5,430,639	5,430,639
土浦市	1	3	4	x	69	69	x	24,112	24,112
古河市	3	10	13	6	339	345	1,220	241,749	242,969
石岡市	—	6	6	—	131	131	—	25,227	25,227
下館市	3	1	4	5	x	5	1,210	x	1,210
結城市	1	4	5	x	123	123	x	62,288	62,288

産業及び市郡別	事業所数			従業者数			製造品出荷額(千円)		
	従業者 3人以下	従業者 4人以上	計	従業者 3人以下	従業者 4人以上	計	従業者 3人以下	従業者 4人以上	計
竜ヶ崎市	3	1	4	6	x	6	1,001	x	1,001
那珂湊市	5	9	14	11	133	144	4,299	55,233	59,532
下妻市	1	3	4	x	80	80	x	40,093	40,093
水海道市	1	4	5	x	107	107	x	70,902	70,902
常陸太田市	—	3	3	—	57	57	—	16,861	16,861
勝田市	—	9	9	—	1,155	1,155	—	1,592,364	1,592,364
高萩市	—	1	1	—	x	x	—	x	x
北茨城市	1	2	3	x	x	x	x	x	x
東茨城郡	2	1	3	x	x	x	x	x	x
西茨城郡	1	—	1	x	—	x	x	—	x
那珂郡	—	1	1	—	x	x	—	x	x
久慈郡	—	1	1	—	x	x	—	x	x
鹿島郡	4	1	5	12	x	12	5,251	x	5,251
行方郡	3	2	5	6	x	6	2,145	x	2,145
稲敷郡	3	1	4	6	x	6	990	x	990
新治郡	—	2	2	—	x	x	—	x	x
筑波郡	—	1	1	—	x	x	—	x	x
真壁郡	1	—	1	x	—	x	x	—	x
北相馬郡	—	3	3	—	127	127	—	182,526	182,526
電気機械器具 製造業	11	124	135	27	16,178	16,205	9,840	29,447,365	29,457,165
水戸市	1	6	7	x	192	192	x	56,300	56,300
日立市	3	91	94	9	14,722	14,731	2,335	28,255,462	28,257,797
土浦市	3	1	4	7	x	7	2,347	x	2,347
古河市	1	3	4	x	89	89	x	67,968	67,968
下館市	1	8	9	x	646	646	x	834,016	834,016
結城市	—	2	2	—	x	x	—	x	x
那珂湊市	1	—	1	x	—	x	x	—	x
下妻市	—	1	1	—	x	x	—	x	x
水海道市	—	1	1	—	x	x	—	x	x
常陸太田市	—	1	1	—	x	x	—	x	x
勝田市	—	4	4	—	149	149	—	23,277	23,277
西茨城郡	1	1	2	x	x	x	x	x	x
久慈郡	—	1	1	—	x	x	—	x	x
行方郡	—	1	1	—	x	x	—	x	x

市郡別	事業所数			従業者数			製造品出荷額(千円)		
	従業者 3人以下	従業者 4人以上	計	従業者 3人以下	従業者 4人以上	計	従業者 3人以下	従業者 4人以上	計
敷郡	—	1	1	—	x	x	—	x	x
壁郡	—	2	2	—	x	x	—	x	x
田製造業	72	25	97	115	1,074	1,189	30,497	2,025,410	2,055,907
戸市	4	2	6	8	x	8	3,232	x	3,232
立市	1	4	5	x	61	61	x	9,320	9,320
浦市	7	1	8	14	x	14	4,453	x	4,453
河市	2	—	2	x	—	x	x	—	x
岡市	—	1	1	—	x	x	—	x	x
下館市	3	—	3	4	—	4	750	—	750
城市	—	1	1	—	x	x	—	x	x
ヶ崎市	2	6	8	x	282	282	x	808,670	808,670
河湊市	2	4	6	x	86	86	x	47,129	47,129
田市	—	1	1	—	x	x	—	x	x
茨城郡	8	2	10	13	x	13	1,640	x	1,640
島郡	4	—	4	10	—	10	9,550	—	9,550
方郡	22	—	22	31	—	31	3,120	—	3,120
敷郡	10	1	11	11	x	11	3,209	x	3,209
新治郡	4	—	4	7	—	7	1,037	—	1,037
壁郡	1	—	1	x	—	x	x	—	x
真島	2	1	3	x	x	x	x	x	x
北相馬郡	—	1	1	—	x	x	—	x	x
計測器、機械、光学、時計	13	32	45	34	626	660	8,275	226,809	235,084
馬定医療機器製造業	—	4	4	—	69	69	—	54,123	54,123
浦市	—	4	4	—	99	99	—	29,517	29,517
河市	5	2	7	13	x	13	3,905	x	3,905
石岡市	—	1	1	—	x	x	—	x	x
下館市	1	1	2	x	x	x	x	x	x
結城市	1	7	8	x	81	81	x	13,637	13,637
竜ヶ崎市	1	—	1	x	—	x	x	—	x
下妻市	—	1	1	—	x	x	—	x	x
水海道市	—	1	1	—	x	x	—	x	x
勝田市	—	1	1	—	x	x	—	x	x
東茨城郡	1	—	1	x	—	x	x	x	x

産業及び市郡別	事業所数			従業者数			製造品出荷額(千円)		
	従業者 3人以下	従業者 4人以上	計	従業者 3人以下	従業者 4人以上	計	従業者 3人以下	従業者 4人以上	計
西茨城郡	1	2	3	x	x	x	x	x	x
那珂郡	—	1	1	—	x	x	—	x	x
久慈郡	—	2	2	—	x	x	—	x	x
行方郡	—	1	1	—	x	x	—	x	x
稲敷郡	2	—	2	x	—	x	x	—	x
新治郡	—	1	1	—	x	x	—	x	x
真壁郡	—	1	1	—	x	x	—	x	x
北相馬郡	1	2	3	x	x	x	x	x	x
その他の製造業	202	90	292	453	1,791	2,244	95,532	727,530	823,062
水戸市	18	10	28	38	142	180	8,457	95,726	104,183
日立市	3	8	11	9	204	213	1,923	41,016	42,939
土浦市	13	7	20	29	118	147	7,250	41,263	48,513
古河市	20	14	34	47	310	357	18,003	140,280	158,283
石岡市	7	3	10	16	49	65	2,278	8,308	10,586
下館市	10	2	12	18	x	18	6,670	x	6,670
結城市	6	2	8	14	x	14	2,799	x	2,799
竜ヶ崎市	4	3	7	8	209	217	4,340	139,546	143,886
下妻市	3	2	5	7	x	7	593	x	593
水海道市	1	2	3	x	x	x	x	x	x
常陸太田市	8	2	10	20	x	20	5,225	x	5,225
高萩市	3	2	5	7	x	7	1,617	x	1,617
北茨城市	3	—	3	8	—	8	1,578	—	1,578
東茨城郡	17	2	19	35	x	35	5,296	x	5,296
西茨城郡	10	6	16	26	139	165	3,500	57,839	61,339
那珂郡	5	—	5	12	—	12	2,115	—	2,115
久慈郡	3	2	5	6	x	6	546	x	546
鹿島郡	6	1	7	15	x	15	1,068	x	1,068
行方郡	5	2	7	12	x	12	1,751	x	1,751
稲敷郡	4	4	8	9	51	60	1,444	8,882	10,326
新治郡	8	1	9	18	x	18	2,928	x	2,928
筑波郡	17	5	22	37	82	119	5,477	56,246	61,723
真壁郡	10	5	15	25	50	75	5,219	11,091	16,310
結城市	4	1	5	9	x	9	1,395	x	1,395
猿島郡	12	2	14	20	x	20	3,555	x	3,555
北相馬郡	2	2	4	x	x	x	605	x	605



(統) (計) (用) (語) (の) (解) (説)

【三鈴八社】 伊藤忠、丸紅、江商、日綿実業、東洋綿花の五商社と八木商店、又一商店、豊島、田附商店、竹中商店、竹村綿業、岩田商事、丸栄商店の船場8社をいう。しかし岩田商事、丸栄商店の2社は破産している由。

〔在庫投資〕 年々在庫の増加分をいへ、在庫高の増減変動の結果、期首と期末を比較して在庫に対する追加投資とみなすものである。これはさらに在庫高の価格水準によつて物価変動を考慮して、実質在庫投資と名目在庫投資に分れる。

編 集 室

●今年も調査統計図表展の参加作品を募集したが、どうしても小学校児童の作品が大部分で高等学校は3点、一般は10点に過ぎない状態であつた。これは仕事の繁忙や学期試験の関係が原因らしいけれども、統計グラフの重要性がまだまだ十分認識されていない証拠であろう。しかし統計法施行記念統計標語の懸賞募集を見ると、応募作品は実に573点の多きに達し、作品の内容も非常に似たものが多いので審査員の頭を大変悩ましたようである。応募者の顔ぶれを見ると、農業、公務員が最も多く、学生や無職者、会社員がこれに次いでいたようである。これを見ても統計思想の普及は果て各層におよんできたことがわかり喜びに堪えない。

●戦後の学校教育は余りにも民主化されて、学生、生徒の学力低下が非難されているが、なかでも数学の学力が一番低下したようである。また道徳思想のたい廃は言語に絶すると極言する方も少なくない。しかし国民教育の程度は世界でも有数の高水準にあるそうで、いわゆる文盲率はきわめて低くわずか2.1%に過ぎない。ユネスコの調査によると、世界の総人口の44%が

まだ文盲の状態にあるそうである。特に文盲が多いのはアフガニスタン、サウジアラビア、イエーメンその他アフリカの一部で95~99%まで字が読めないといわれている。その次はインドの80~85%、ボリビアの67%、ブラジルの50%、ポルトガルの44%である。この逆に文盲率の低いのはイギリス1~2%、アメリカ2.5%、フランス3.6%、ソ連5~10%であり、日本は世界第2位になつているのだから鼻を高くしてもよいけれども倫理道德の面はさらに向上への努力を続けなければならないと思う。(N生)

◎表紙の写真は行方郡牛堀町地先の北利根橋(水郷)である。

訂 正

本誌9月号の32頁に掲載した毎月人口世帯異動調査結果速報中行方郡の人口を次のとおり訂正します。

町 村 名	正	誤
麻 生 町	21,254	7,126
牛 堀 町	7,126	17,852
潮 来 町	17,852	13,017
北 浦 村	13,017	15,689