

生産動態調査

繊維部門

(昭和32年12月度分)

(調査企画課商工調査係)

概況

織物

綿織物の生産は前月度の約11%増で、前年中最も生産高の多かつた12月度より約17%の増加となっている。引渡高は前月度より約19%増加している。

絹織物の生産は横ばい状態で前月度の約2%の増加で引渡高は前月度より約13%増加している。

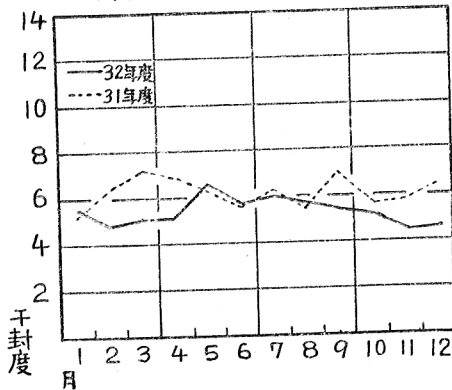
メリヤス製品

メリヤス製品の生産は前月度の約13%増加で、肌着、外衣、手袋、靴下すべて前月度生産を上回っている。

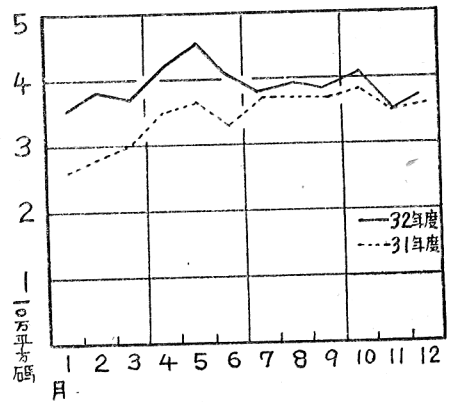
縫製品

作業服、製服、既成服の生産増、制服、既成服、中衣、肌着の引渡高増加が目立っている。

特紡和紡糸生産推移



織物生産推移



(1) 対象工場数

業種	特紡和紡糸	綿織物	絹織物	メリヤス製品	雑織維製品	縫製品	製
対象	5	18	319	11	3	14	—
操業	5	18	295	11	3	14	—
休止	—	—	24	—	—	—	—

② 生産および出荷状況

品目別	単位	生産高		引渡高		月末在庫高	
		当月度	前月100対比	当月度	前月100対比	当月度	前月100対比
計	封度	46,085	109	50,115	89	55,250	93
特綿糸	〃	35,700	231	42,500	126	44,800	95
和紡糸	〃	4,750	24	5,000	312	750	14
糸	〃	5,635	85	2,615	40	9,700	145
織物計	平方碼	374,241	105	343,954	107	261,011	114
綿織物	〃	245,999	110	251,955	119	114,793	96
絹織物	〃	37,840	102	25,730	114	64,357	123
紡織物	〃	3,782	98	4,101	107	4,630	94
和紡織物	〃	48,932	80	27,919	48	60,920	153
特紡織物	〃	—	—	—	—	—	—
スフ織物	〃	7,313	—	7,313	—	—	—
人絹織物	〃	—	—	—	—	—	—
合成纖維織物	〃	30,375	96	26,936	109	16,311	127
メリヤス生地	封度	5,479	167	6,645	95	470	29
製品計	打	13,427	113	13,634	89	8,769	115
肌着	〃	2,201	109	2,247	111	433	90
外衣	〃	213	121	213	121	—	—
手衣	〃	8,612	107	9,216	81	4,235	121
靴下	〃	2,401	145	1,958	116	4,101	112
計	封度	1,421	104	1,553	82	2,493	117
漁網	〃	831	97	700	68	1,278	129
漁具糸	〃	590	116	853	99	1,215	105
学校服	着	1,608	53	1,894	71	1,304	82
作業服	〃	3,336	114	3,376	47	92	69
制服	〃	6,132	192	6,132	146	—	—
乳児および子供服	〃	1,025	55	1,673	94	552	46
既成服	〃	5,964	130	6,552	132	2,934	127
中衣、肌着	点	29,974	82	41,087	149	66,512	87
綿	封度	353,501	97	360,721	104	86,093	92

★本表は、生産動態統計調査規則に定められている繊維工場を調査対象としたものであるが、特紡糸、和紡糸以外の紡績工場および抽出調査工場は含まれていない。

機 械 部 門

(昭和32年12月度分)

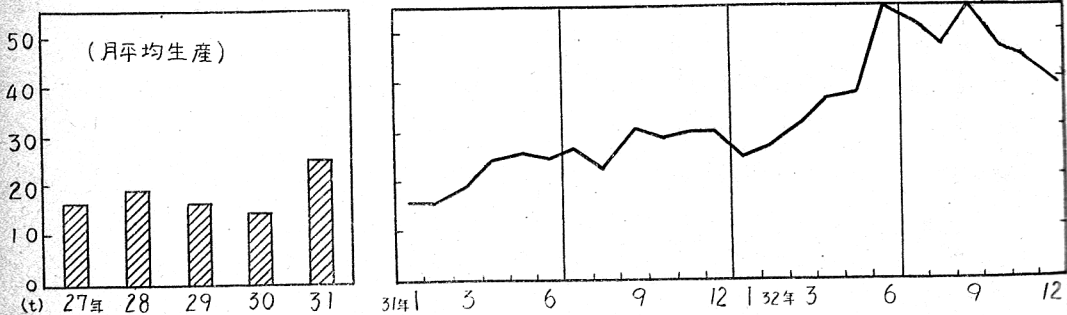
概 況

鉄鋼鑄物の生産数量は270tで7%の生産減であるが出荷は2%の減少に過ぎない。したがって本県の鉄鋼鑄物市況は急激変動に左右されないでいまだ安定していると思われる。なお前年同期対比は生産数18%出荷数40%の増、在庫数は32%の減である。

銅合金鑄物の生産数量は39tで8%の生産減であり50tを下回り本年前期とほぼ同率であつた、なお前年同期対比は30%の増である。

軽合金鑄物の生産数は8tで22%の生産減で昨年同期とほぼ同率であり本年後期のうち最も生産が低かつた。

銅合金鑄物の推移

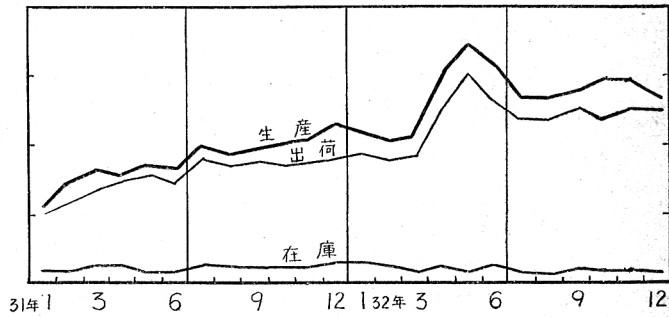
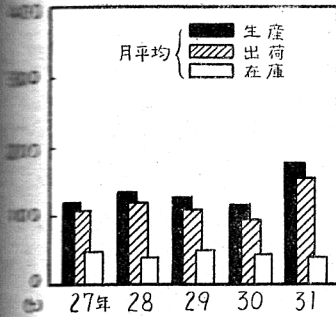


鉄 鋼 鑄 物

製 品 名	生 産		出 荷		自己消費	月末在庫	対象工場数
	重量 kg	金 額 千円	重量 kg	金 額 千円	重量 kg	重量 kg	
総 数	270,147	21,216	253,490	20,542	22,653	15,272	16 生産前月対比
産業機械器具用	171,996	13,457	174,444	13,646	3,000	5,892	93 出荷前月対比
繊維機械器具用	—	—	—	—	—	—	98 在庫前月対比
鉄道および車輛用	5,612	491	5,612	491	—	—	67
電気および通信機器用	52,114	4,735	52,114	4,735	—	—	
農機器および漁具用	2,250	203	2,250	203	—	170	
港湾および船舶機器用	—	—	—	—	—	—	
その他の機械器具用	22,644	1,341	6,493	553	15,851	360	
日 用 品	6,402	461	7,240	521	40	10,587	
鑄型および鑄型定盤	3,762	131	—	—	3,762	—	
ロ ー ル	—	—	—	—	—	—	
そ の 他	5,367	396	5,337	393	—	6	

(註) 上記鉄鋼鑄物は普通鑄鉄鑄物であつて強靱鑄鉄鑄物は該当事業所がない。

銑鉄鑄物の推移



銅合金鑄物

製品名	生産	
	重量 kg	金額 千円
総数	38,883	21,047
産業機械器具用	2,921	1,563
電気および通信機器用	14,451	6,733
鉄道および車輛用	480	193
港湾および船舶機器用	1,273	638
その他の機械器具用	586	240
軸受メタル	9,906	8,600
管継手	—	—
バルブ、コック	9,306	3,074
建築用	—	—
日用品	—	—
その他	10	6
対象工場数	10	生産前月対比 92

軽合金鑄物

製品名	生産	
	重量 kg	金額 千円
総数	7,835	3,701
産業機械器具用	360	152
鉄道および車輛用	521	402
自動車用	4,000	1,700
電気および通信機器用	2,213	1,072
精密機器用	241	118
港湾および船舶機器用	450	240
農機具および漁具用	—	—
その他の機械器具用	—	—
日用品	—	—
その他	50	17
対象工場数	6	生産前月対比 78

※本表は下記の定義にもとづいたものである。

銑鉄鑄物については在籍従業員10名以上、銅合金鑄物および軽合金鑄物については在籍従業員5名以上の工場が調査の対象である。

雑貨部門

(昭和32年12月度分)

概況

草 靴

今月は年末の追込みもあつてか先月に比べて生産131%出荷136%となつている。これは昨年同月の750足より48%低下であるが、ここ数カ月に見られない高生産であつた。

漆 器

今月の生産数量は2,803個で前月より生産18%出荷13%の増加であり着実なあゆみを示している。

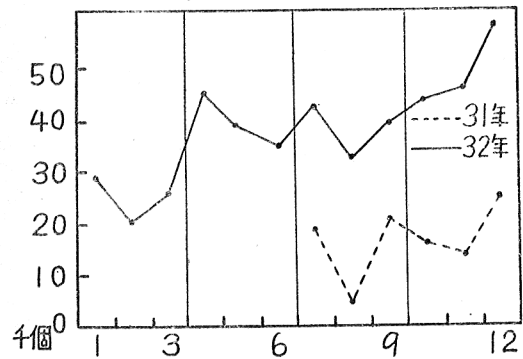
建築用コンクリートブロック

今月の生産数量は57,886個で前月より23%の増加であり出荷も43%とのびている。今後も不燃家屋建築のための需要が大いに期待される。

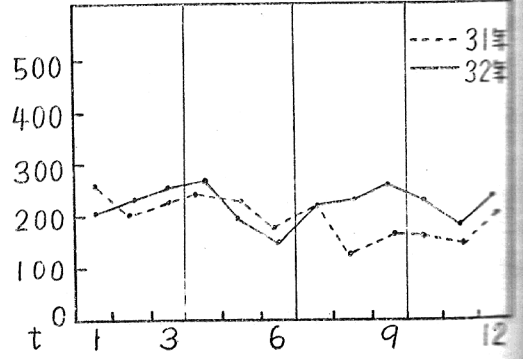
陶 磁 器

今月は生産30%出荷19%と共に増加している。これは工場数の移動がはげしいのでそのためと思われる。

コンクリートブロック製品の推移



陶磁器製品の推移



製 品 名	区 分	単 位	生 産 数 量			出 荷 数 量						月 末 在 庫 数 量	事 業 所 数 (操業)	
			数 量	前月 対比	金 額	国 内 向			輸 出 向					
						数 量	前月 対比	金 額	数 量	前月 対比	金 額			
靴 類	総	数	足	388	131	1,077	427	136	1,137	—	—	—	420	5(5)
	男 子 総 革 靴	〃	〃	253	138	755	273	141	800	—	—	—	191	
	婦 人 〃	〃	〃	135	119	322	154	128	337	—	—	—	229	
	そ の 他 靴	〃	〃	—	—	—	—	—	—	—	—	—	—	
陶 磁 器 類	総	数	個	2,803	118	1,342	2,806	113	1,341	—	—	—	61	12(9)
	食 器 類	〃	〃	—	—	—	—	—	—	—	—	—	—	
	容 器 類	〃	〃	1,220	139	143	1,220	124	143	—	—	—	—	
	食卓子、膳盆類	〃	〃	1,562	111	1,193	1,566	111	1,193	—	—	—	58	
そ の 他	〃	〃	21	21	6	20	20	5	—	—	—	3		
建 築 用 コ ン ク リ ー ト ブ ロ ッ ク	総	数	個	57,886	123	1,759	64,841	143	2,196	—	—	—	61,966	5(5)
	A 種	基 本 型	〃	10,048	345	307	9,467	347	363	—	—	—	8,360	
		異 型	〃	6,766	248	189	7,306	363	218	—	—	—	4,111	
	B 種	基 本 型	〃	1,540	158	36	1,370	215	70	—	—	—	476	
		異 型	〃	450	98	13	520	116	20	—	—	—	566	
	C 種	基 本 型	〃	17,948	86	622	21,052	111	794	—	—	—	17,836	
		異 型	〃	6,365	192	219	5,079	134	190	—	—	—	8,096	
帳壁用ブロック	〃	〃	14,769	94	373	19,547	118	541	—	—	—	22,521		
電 気 用 品	総	数	疋	229,906	130	25,547	246,046	119	25,607	—	—	—	174,199	21(20)
	電 気 用 品	特別高圧用碍子	〃	42,488	91	16,040	42,488	91	16,040	—	—	—	—	
		高 圧 用 碍 子	〃	2,393	127	2,517	2,393	74	2,517	—	—	—	—	
		低 圧 用 碍 子	〃	—	—	—	—	—	—	—	—	—	—	
		そ の 他	〃	3,950	—	5,162	3,865	—	5,058	—	—	—	200	
	家 庭 用 品	〃	140,675	134	1,377	155,900	115	1,525	—	—	—	141,249		
	衛 生 用 品	〃	40,400	215	451	41,400	220	467	—	—	—	32,550		
そ の 他	〃	—	—	—	—	—	—	—	—	—	200			

※対象工場数、生産数量及び出荷数量において2以下の事業所については公表を禁じられているので、金属洋食器、赤れんが、がん具、がらす製品は除外した。

革靴、陶磁器は5人以上の事業所、漆器、コンクリートブロックは全事業所である。