

毎月勤労統計調査結果速報

(昭和32年10月分)

労働省大臣官房労働統計調査部
茨 城 県

— 結 果 の 概 況 —

1. 給与は前月に引続き減少

10月の調査産業総数労働者1人当たり現金給与額は16,059円で9月に比べて738円の減少である。9月は公務員のベースアップの差額支給と金融及び保険業の期末手当の支給などがあつたけれども夏期手当の支給打ちりによつて僅かではあるが449円減少した。本月は金融及び保険業の期末手当の支給打ちりによつて738円と前月に引続き減少した。〃定期給与〃は9月15,878円、10月15,8

94円と変化が少ないので専ら総額の減少したのは〃臨時給与〃の変化によつたものである。産業別に更に見ると運輸通信その他の公益事業が能率向上対策費と昇給追給によつて957円。建設業も業務繁忙によつて僅かではあるが162円と何れも増加したのみでその他の産業は何れも減少した。特に金融業は期末手当の打ちりによつて20,164円と減少した。

産業別常用労働者一人平均月間現金給与額				
産	業	別	現金給与額	対前月差
総		数	16,059	- 738
D	鉱	業	17,213	- 440
F	製	業	14,664	- 345
20	食	業	13,153	- 354
22	紡	業	6,777	- 455
35	機	業	12,397	- 1,204
36	電	業	15,816	- 889
G	卸	業	13,041	- 38
H	金	業	21,541	-20,164
J	運	業	18,862	+ 957
E	建	業	10,851	+ 162
K88	医	業	16,164	+ 318

2. 労働時間も減少

10月の常用労働者1人平均実労働時間数は産業総数は203.5時間で前月に較べて1.4時間の減少である。所定外労働時間は9月と略々同様であつて所定外労働時間のみ

1.5時間減少した。出勤日数は24.1日でこれも前月に0.2日の減少である。前記の減少はすべて休日増の結果である。

第1表 産業別常用労働者の種類及び性別1人平均月間現金給与額並びに産業別臨時及び日雇労働者の1人1日平均現金給与額 (規模30人以上) (単位円)

業名	現金給与総額			きまつて支給する給与			特別に支払われた給与			臨時及び日雇労働者の1人1日平均現金給与額
	総数	男子	女子	総数	男子	女子	総数	男子	女子	
常用労働者										
数	16,059	18,025	7,686	15,894	17,833	7,637	165	192	49	293
D 鉱業	17,213	18,165	6,749	17,198	18,150	6,749	15	15	—	375
F 製造業	14,664	16,871	6,779	14,652	16,856	6,779	12	15	0	270
20 食料品製造業	13,153	16,220	5,667	13,153	16,220	5,667	—	—	—	297
22 紡織業	6,777	15,521	5,627	6,745	15,489	5,627	32	32	—	232
35 機械製造業	12,397	13,867	6,546	12,397	13,867	6,546	—	—	—	213
36 電気機械器具製造業	15,816	17,443	7,390	15,816	17,443	7,390	—	—	—	298
G 卸売及び小売業	13,041	15,560	6,550	13,041	15,560	6,550	—	—	—	254
H 金融及び保険業	21,541	26,684	11,831	21,456	26,569	11,803	85	115	28	—
J 運輸通信業及びその他の公益事業	18,862	20,192	10,764	18,131	19,390	10,462	731	802	302	304
E 建設業	10,851	11,608	6,176	10,851	11,608	6,176	—	—	—	421
33 医療保健業	16,164	22,988	11,392	15,871	22,632	11,144	293	356	248	—
生産労働者										
D 鉱業	17,190	17,940	6,214	17,190	17,940	6,214	—	—	—	—
F 製造業	12,261	14,031	6,262	12,249	14,019	6,262	12	12	—	—
20 食料品製造業	11,072	14,049	4,880	11,072	14,049	4,880	—	—	—	—
22 紡織業	5,806	11,494	5,522	5,806	11,494	5,522	—	—	—	—
35 機械製造業	11,225	12,394	6,168	11,225	12,394	6,168	—	—	—	—
36 電気機械器具製造業	13,085	14,217	6,878	13,085	14,217	6,878	—	—	—	—
E 建設業	8,150	8,767	4,609	8,150	8,767	4,609	—	—	—	—
管理事務及び技術労働者										
D 鉱業	17,260	19,690	7,754	17,245	19,675	7,754	15	15	—	—
F 製造業	21,061	24,105	8,402	21,051	24,093	8,401	10	12	1	—
20 食料品製造業	18,485	21,099	8,758	18,485	21,099	8,758	—	—	—	—
22 紡織業	13,408	17,832	7,304	13,376	17,800	7,304	32	32	—	—
35 機械製造業	16,293	19,118	7,515	16,293	19,118	7,515	—	—	—	—
36 電気機械器具製造業	22,004	24,974	8,388	22,004	24,974	8,388	—	—	—	—
E 建設業	14,833	15,734	8,876	14,833	15,734	8,947	—	—	—	—

第2表 産業別常用労働者の種類別及び性別1人平均月間実労働時間数及び出勤日数(規模30人以上)

産 業 名	総実労働時間数			所定内労働時間数			所定外労働時間数			出 勤 日 数		
	総 数	男子	女子	総数	男子	女子	総数	男子	女子	総数	男子	女子
全 常 用 労 働 者												
総 数	203.5	207.0	188.6	181.5	181.9	179.8	22.0	25.1	8.8	24.1	24.2	23.8
D 飲 業	198.8	200.2	183.9	173.6	173.7	173.0	25.2	26.5	10.9	23.8	23.8	23.4
F 製 造 業	208.9	214.3	189.8	181.6	181.9	180.5	27.3	32.4	9.3	24.0	24.1	23.9
20 食 料 品 製 造 業	198.6	202.3	188.6	182.6	181.8	183.4	16.0	20.5	5.2	24.1	24.3	23.9
22 紡 織 業	188.5	202.4	186.7	186.6	189.6	186.2	1.9	12.8	0.5	23.3	23.6	23.7
35 機 械 製 造 業	206.2	210.5	189.6	183.3	183.1	184.2	22.9	27.4	5.4	22.3	22.0	23.2
36 電 気 機 械 器 具 製 造 業	211.9	215.8	191.9	180.5	181.2	177.1	31.4	34.6	14.8	23.9	24.0	23.9
G 卸 売 及 び 小 売 業	204.5	204.1	205.6	192.0	189.9	197.4	12.5	14.2	8.2	25.8	26.1	25.0
H 金 融 業	183.9	185.4	181.0	175.8	177.0	173.4	8.1	8.4	7.6	25.1	25.1	25.0
J 運 輸 通 信 及 び そ の 他 の 公 益 事 業	195.3	197.9	179.5	184.7	186.7	172.7	10.6	11.2	6.8	24.2	24.3	23.9
E 建 設 業	195.6	197.1	186.8	184.3	185.3	178.3	11.3	11.8	8.5	23.9	24.0	23.9
K88 医 療 保 健 業	203.1	205.7	201.4	187.4	190.8	185.1	15.7	14.9	16.3	24.7	25.1	23.9
生 産 労 働 者												
D 飲 業	198.4	199.5	181.5	172.5	172.7	169.7	25.9	26.8	11.8	23.5	23.5	23.1
F 製 造 業	209.5	215.7	188.4	181.2	181.6	179.7	28.3	34.1	8.7	23.9	24.0	23.1
20 食 料 品 製 造 業	199.7	205.4	187.7	180.9	179.6	183.5	18.8	25.8	4.2	24.0	24.3	23.1
22 紡 織 業	187.6	215.6	186.2	186.1	192.1	185.8	1.5	23.5	0.4	23.3	23.7	23.1
35 機 械 製 造 業	208.5	212.8	190.3	182.4	182.1	183.8	26.1	30.7	6.5	23.4	23.5	23.1
36 電 気 機 械 器 具 製 造 業	212.4	216.4	190.3	180.2	181.1	175.0	32.2	35.3	15.3	23.8	23.9	23.1
E 建 設 業	180.2	182.1	170.0	173.2	174.2	167.8	7.0	7.9	2.2	22.4	22.5	23.1
管 理 事 務 及 び 技 術 労 働 者												
D 飲 業	202.3	205.7	188.8	180.9	181.2	179.7	21.4	24.5	9.1	25.8	25.6	23.1
F 製 造 業	207.5	210.6	194.2	182.8	182.7	182.9	24.7	27.9	11.3	24.3	24.3	23.1
20 食 料 品 製 造 業	195.9	196.9	192.1	186.9	187.9	183.1	9.0	9.0	9.0	24.4	24.5	23.1
22 紡 織 業	195.1	194.8	195.5	189.8	188.2	192.1	5.3	6.6	3.4	23.7	23.5	23.1
35 機 械 製 造 業	198.5	202.0	187.5	186.1	186.4	185.2	12.4	15.6	2.3	23.4	23.4	23.1
36 電 気 機 械 器 具 製 造 業	210.8	214.3	195.1	181.3	181.3	181.2	29.5	33.0	13.9	24.2	24.2	23.1
E 建 設 業	218.5	218.8	216.4	200.8	201.4	196.8	17.7	17.4	19.6	26.2	26.2	23.1

第3表 産業別常用労働者の種類及び性別月末及び増加減少推計労働者数並びに産業別臨時及び日雇労働者の月間推計延入員(規模30人以上)

業 業 名	前月末労働者数			本月中の増加			本月中の減少			本月末労働者数			臨時及び日雇労働者の月間推計延入員
	総数	男子	女子	総数	男子	女子	総数	男子	女子	総数	男子	女子	
全 常 用 勞 働 者													
總 数	76,663	62,018	14,645	1,398	1,160	238	1,530	1,130	400	76,531	62,048	14,483	64,877
D 鉱 業	11,417	10,460	957	345	330	15	273	257	16	11,489	10,533	956	12,102
F 製 造 業	41,975	32,755	9,220	875	700	175	931	673	258	41,919	32,782	9,137	16,255
20 食 料 品 製 造 業	2,638	1,864	774	61	28	33	53	20	33	2,646	1,872	774	6,708
22 紡 織 業	2,017	232	1,785	25	1	24	54	11	43	1,988	222	1,766	2,152
35 機 械 製 造 業	2,635	2,104	531	30	29	1	28	23	5	2,637	2,110	527	47
36 電 氣 機 械 器 具 製 造 業	24,930	20,882	4,048	597	516	81	596	488	108	24,931	20,910	4,021	255
G 卸 売 及 び 小 売 業	4,575	3,290	1,285	63	38	25	101	53	48	4,537	3,275	1,262	19,534
H 金 融 及 び 保 險 業	2,574	1,671	903	20	16	4	37	4	33	2,557	1,683	874	—
J 運 輸 通 信 及 び そ の 他 の 公 益 事 業	16,122	13,842	2,280	95	76	19	188	143	45	16,029	13,775	2,254	16,986
E 建 設 業	6,410	5,543	867	185	135	50	370	346	24	6,225	5,332	893	71,879
K88 医 療 保 健 業	2,459	1,004	1,455	36	16	20	52	7	45	2,443	1,013	1,430	—
全 産 勞 働 者													
D 鉱 業	9,821	9,188	633	335	323	12	265	249	16	9,891	9,262	629	—
F 製 造 業	30,542	23,536	7,006	683	568	115	773	563	210	30,452	23,541	6,911	—
20 食 料 品 製 造 業	1,895	1,273	617	59	26	33	48	15	33	1,906	1,289	617	—
22 紡 織 業	1,763	83	1,680	22	—	22	41	—	41	1,744	83	1,661	—
35 機 械 製 造 業	2,029	1,646	383	22	22	—	28	23	5	2,023	1,645	378	—
36 電 氣 機 械 器 具 製 造 業	17,319	14,632	2,687	444	411	33	487	415	72	17,276	14,628	2,648	—
E 建 設 業	3,882	3,326	556	139	103	36	338	314	24	3,683	3,115	568	—
管 理 事 務 及 び 技 術 勞 働 者													
D 鉱 業	1,596	1,272	324	10	7	3	8	8	—	1,598	1,271	327	—
F 製 造 業	11,433	9,219	2,214	192	132	60	153	110	48	11,467	9,241	2,226	—
20 食 料 品 製 造 業	743	586	157	2	2	—	5	5	—	740	583	157	—
22 紡 織 業	254	149	105	3	1	2	13	11	2	244	139	105	—
35 機 械 製 造 業	606	458	148	8	7	1	—	—	—	614	465	149	—
36 電 氣 機 械 器 具 製 造 業	7,611	6,250	1,361	153	105	48	109	73	36	7,655	6,282	1,373	—
E 建 設 業	2,528	2,217	311	46	32	14	32	32	—	2,542	2,217	325	—

毎月人口世帯異

1. 世帯異動状況

	前月末	増 加				減 少				本月末
		転 入		その他	計	転 出		その他	計	
		県外から	県内から			県外へ	県内へ			
世 帯 数	388,082	221	486	◎34 95	836	242	317	◎34 49	642	388,276
前月との増減比	—	89.4	112.2	64.5	95.0	102.1	112.8	125.7	109.9	100.0

前月=100

2. 人口異動状況

	前月末	増 加				減 少				本月末		
		出生	転 入		その他	計	死亡	転 出			その他	計
			県外から	県内から				県外へ	県内へ			
男	1,012,753	1,462	1,493	1,581	◎86 220	4,842	817	1,528	1,579	◎86 177	4,187	1,013,296
女	1,067,594	1,306	1,035	1,827	◎90 27	4,285	747	1,496	1,696	◎90 12	4,041	1,067,826
計	2,080,347	2,768	2,528	3,408	◎176 247	9,127	1,564	3,024	3,275	◎176 189	8,228	2,081,246
前月との増減比	—	112.1	85.0	108.3	205.3	103.7	113.4	98.4	105.0	199.4	106.1	100.0

前月=100 ◎印は町村合併

3. 県外からの転入者内訳

従前の居住地	転入者数	割合
東京都	1,036	41.0
埼玉県	76	3.0
神奈川県	135	5.3
千葉県	142	5.6
栃木県	128	5.1
群馬県	30	1.2
福島県	247	9.8
その他の府県	734	29.0
合計	2,528	100%

4. 県外転出者内訳

転出先の居住地	転出者数	割合
東京都	1,660	51.9
埼玉県	155	5.1
神奈川県	263	8.7
千葉県	201	6.6
栃木県	131	4.3
群馬県	23	0.8
福島県	187	6.2
その他の府県	404	13.4
合計	3,024	100%

5. 市町村別世帯数及び人口（月末現在）

市町村名	世帯数	人口	市町村名	世帯数	人口	市町村名	世帯数	人口
市部計	164,853	820,030	竜ヶ崎市	6,635	34,078	郡部計	223,433	1,261,276
水戸市	26,166	121,408	那珂湊市	6,912	34,031	東茨城郡	27,545	143,800
日立市	29,689	144,321	下妻市	5,582	31,915	常澄村	1,739	10,200
土浦市	15,989	72,362	水海道市	7,315	39,613	石崎村	1,077	6,000
古河市	8,512	41,173	常陸太田市	7,715	39,405	赤塚村	1,907	10,000
石岡市	7,277	36,587	勝田市	7,545	37,932	茨城町	4,455	25,000
下館市	9,656	52,568	高萩市	6,861	32,638	小川町	2,968	16,000
結城市	6,941	39,562	北茨城市	12,058	62,442	美野里村	2,705	15,000

動 調 查 結 果 速 報

(昭和32年12月分)

市町村名	世帯数	人口	市町村名	世帯数	人口	市町村名	世帯数	人口
内原村	2,266	13,330	鉢田町	5,281	29,764	筑波郡	17,191	96,467
北町	2,374	12,542	大洋村	1,872	10,851	谷田部町	3,954	21,950
三村	1,856	9,661	大野村	1,812	11,246	伊奈村	2,137	12,602
前山村	1,471	7,958	鹿島町	2,784	16,271	谷和原村	2,002	11,508
大洗町	4,727	22,329	神栖村	2,870	16,990	豊里町	2,149	12,127
			波崎町	4,317	24,877	筑波町	4,753	25,941
茨城郡	17,406	96,234				大穂町	2,196	12,339
間町	4,900	25,961	行方郡	13,027	74,875			
支部町	3,459	19,438	麻生町	3,592	21,210	眞壁郡	13,864	81,198
岩間町	2,500	14,444	牛堀町	1,225	7,109	関城町	2,627	15,664
七会村	746	4,321	潮来町	3,180	17,859	明野町	3,092	18,544
田町	1,421	7,702	北浦村	2,184	12,999	大和村	1,417	8,662
岩瀬町	4,380	24,368	玉造町	2,846	15,698	大眞壁村	4,200	23,330
						協和村	2,528	14,998
那珂郡	19,702	107,976	稻敷郡	20,871	114,955			
東海村	1,902	11,959	江戸崎町	2,520	13,506	結城郡	9,382	56,332
那珂町	5,819	31,207	美浦村	1,724	9,775	八千代村	4,218	26,167
瓜連町	1,417	7,229	阿見町	4,191	21,806	千代川村	1,614	9,246
大山宮町	4,859	25,957	荃崎村	1,070	6,448	石下町	3,550	20,919
方町	2,586	13,918	牛久町	3,011	15,969			
美和村	1,544	9,006	新利根村	1,817	9,909	猿島郡	20,476	125,836
諸川村	1,575	8,700	大須賀村	626	3,669	総和村	3,267	20,681
			桜川村	1,671	9,303	五霞村	1,510	9,855
久慈郡	14,425	79,186	河内村	1,471	8,708	三和村	3,235	20,596
金砂郷村	2,819	15,713	金江津村	911	5,194	猿島町	2,508	15,829
水府村	2,328	12,297	東村	1,859	10,668	岩井町	5,891	35,195
里美村	1,449	8,231				境町	4,065	23,680
大子町	7,829	42,945	新治郡	15,804	88,888			
			出島村	3,510	19,593	北相馬郡	10,608	56,384
多賀郡	2,200	11,119	玉里村	986	5,494	守谷町	2,155	12,038
十王町	2,200	11,119	八郷町	5,729	33,001	取手町	4,378	21,761
			千代田村	2,088	12,175	藤代町	2,331	12,897
鹿島郡	20,922	122,115	新治村	1,663	9,044	利根町	1,744	9,688
旭村	1,986	12,116	桜村	1,828	9,581			

生産動態調査

繊維部門

(昭和32年12月度分)

(調査企画課商工調査係)

概況

織物

綿織物の生産は前月度の約11%増で、前年中最も生産高の多かつた12月度より約17%の増加となっている。引渡高は前月度より約19%増加している。

絹織物の生産は横ばい状態で前月度の約2%の増加で引渡高は前月度より約13%増加している。

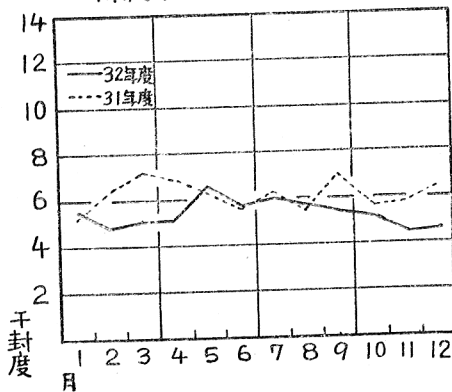
メリヤス製品

メリヤス製品の生産は前月度の約13%増加で、肌着、外衣、手袋、靴下すべて前月度生産を上回っている。

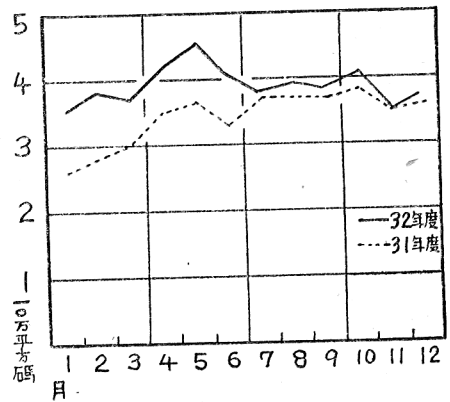
縫製品

作業服、製服、既成服の生産増、制服、既成服、中衣、肌着の引渡高増加が目立っている。

特紡和紡糸生産推移



織物生産推移



(1) 対象工場数

業種	特紡和紡糸	綿織物	絹織物	メリヤス製品	雑織維製品	縫製品	製
対象	5	18	319	11	3	14	
操業	5	18	295	11	3	14	
休止	—	—	24	—	—	—	

生産および出荷状況

品目別	単位	生産高		引渡高		月末在庫高	
		当月度	前月100対比	当月度	前月100対比	当月度	前月100対比
計	封度	46,085	109	50,115	89	55,250	93
綿糸	〃	35,700	231	42,500	126	44,800	95
特紡糸	〃	4,750	24	5,000	312	750	14
和紡糸	〃	5,635	85	2,615	40	9,700	145
織物計	平方碼	374,241	105	343,954	107	261,011	114
綿織物	〃	245,999	110	251,955	119	114,793	96
絹織物	〃	37,840	102	25,730	114	64,357	123
絹紡織物	〃	3,782	98	4,101	107	4,630	94
和紡織物	〃	48,932	80	27,919	48	60,920	153
特紡織物	〃	—	—	—	—	—	—
スフ織物	〃	7,313	—	7,313	—	—	—
人絹織物	〃	—	—	—	—	—	—
合成纖維織物	〃	30,375	96	26,936	109	16,311	127
メリヤス生地	封度	5,479	167	6,645	95	470	29
製品計	打	13,427	113	13,634	89	8,769	115
肌着	〃	2,201	109	2,247	111	433	90
外衣	〃	213	121	213	121	—	—
手衣	〃	8,612	107	9,216	81	4,235	121
靴下	〃	2,401	145	1,958	116	4,101	112
計	封度	1,421	104	1,553	82	2,493	117
漁網	〃	831	97	700	68	1,278	129
漁具糸	〃	590	116	853	99	1,215	105
校服	着	1,608	53	1,894	71	1,304	82
作業服	〃	3,336	114	3,376	47	92	69
制服	〃	6,132	192	6,132	146	—	—
乳児および子供服	〃	1,025	55	1,673	94	552	46
既成服	〃	5,964	130	6,552	132	2,934	127
中衣、肌着	点	29,974	82	41,087	149	66,512	87
綿	封度	353,501	97	360,721	104	86,093	92

★本表は、生産動態統計調査規則に定められている繊維工場を調査対象としたものであるが、特紡糸、和紡糸以外の紡績工場および抽出調査工場は含まれていない。

機 械 部 門

(昭和32年12月度分)

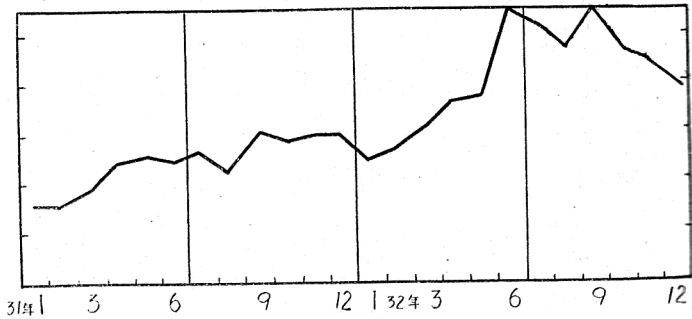
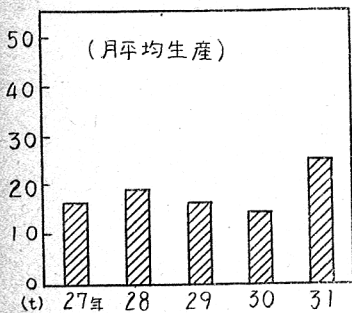
概 況

鉄鋼鑄物の生産数量は270tで7%の生産減であるが出荷は2%の減少に過ぎない。したがって本県の鉄鋼鑄物市況は需
 給変動に左右されないでいまだ安定していると思われる。なお前年同期対比は生産数18%出荷数40%の増、在庫数は
 32%の減である。

銅合金鑄物の生産数量は39tで8%の生産減であり50tを下回り本年前期とほぼ同率であつた、なお前年同期対比は30
 %の増である。

軽合金鑄物の生産数は8tで22%の生産減で昨年同期とほぼ同率であり本年後期のうち最も生産が低かつた。

銅合金鑄物の推移

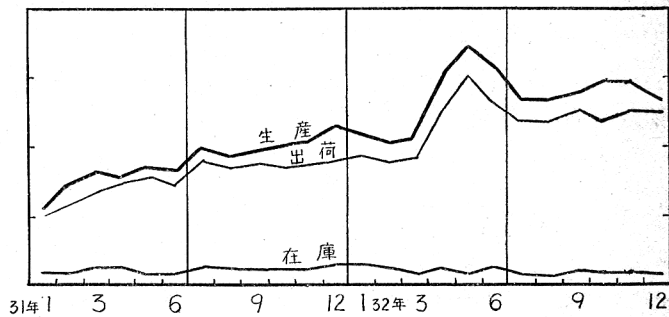
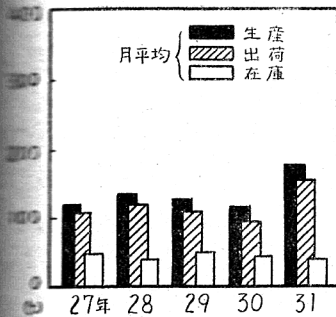


鉄 鋼 鑄 物

製 品 名	生 産		出 荷		自己消費	月末在庫	対象工場数
	重量 kg	金 額 千円	重量 kg	金 額 千円	重量 kg	重量 kg	
総 数	270,147	21,216	253,490	20,542	22,653	15,272	16 生産前月対比
産業機械器具用	171,996	13,457	174,444	13,646	3,000	5,892	93 出荷前月対比
繊維機械器具用	—	—	—	—	—	—	98 在庫前月対比
鉄道および車輛用	5,612	491	5,612	491	—	—	67
電気および通信機 器用	52,114	4,735	52,114	4,735	—	—	
農機器および漁具 用	2,250	203	2,250	203	—	170	
港湾および船舶機 器用	—	—	—	—	—	—	
その他の機械器具 用	22,644	1,341	6,493	553	15,851	360	
日 用 品	6,402	461	7,240	521	40	10,587	
鑄型および鑄型定 盤	3,762	131	—	—	3,762	—	
ロ ー ル	—	—	—	—	—	—	
そ の 他	5,367	396	5,337	393	—	6	

(註) 上記鉄鋼鑄物は普通鑄鉄鑄物であつて強靱鑄鉄鑄物は該当事業所がない。

銑鉄鑄物の推移



銅合金鑄物

製品名	生産	
	重量 kg	金額 千円
総数	38,883	21,047
産業機械器具用	2,921	1,563
電気および通信機器用	14,451	6,733
鉄道および車輛用	480	193
港湾および船舶機器用	1,273	638
その他の機械器具用	586	240
軸受メタル	9,906	8,600
管継手	—	—
バルブ、コック	9,306	3,074
建築用	—	—
日用品	—	—
その他	10	6
対象工場数	10	生産前月対比 92

軽合金鑄物

製品名	生産	
	重量 kg	金額 千円
総数	7,835	3,701
産業機械器具用	360	152
鉄道および車輛用	521	402
自動車用	4,000	1,700
電気および通信機器用	2,213	1,072
精密機器用	241	118
港湾および船舶機器用	450	240
農機具および漁具用	—	—
その他の機械器具用	—	—
日用品	—	—
その他	50	17
対象工場数	6	生産前月対比 78

本表は下記の定義にもとづいたものである。

銑鉄鑄物については在籍従業員10名以上、銅合金鑄物および軽合金鑄物については在籍従業員5名以上の工場が調査の対象である。

雑貨部門

(昭和32年12月度分)

概況

草 靴

今月は年末の追込みもあつてか先月に比べて生産131%出荷136%となつている。これは昨年同月の750足より48%低下であるが、ここ数カ月に見られない高生産であつた。

漆 器

今月の生産数量は2,803個で前月より生産18%出荷13%の増加であり着実なあゆみを示している。

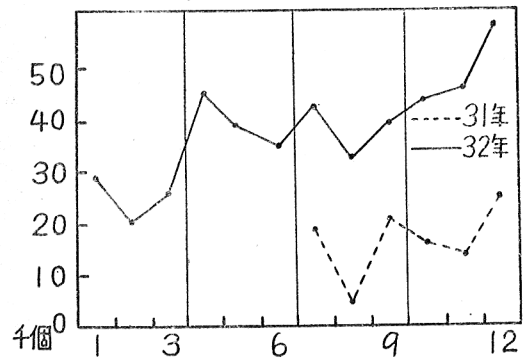
建築用コンクリートブロック

今月の生産数量は57,886個で前月より23%の増加であり出荷も43%とのびている。今後も不燃家屋建築のための需要が大いに期待される。

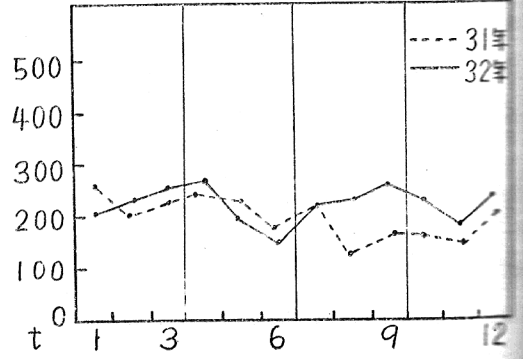
陶 磁 器

今月は生産30%出荷19%と共に増加している。これは工場数の移動がはげしいのでそのためと思われる。

コンクリートブロック製品の推移



陶磁器製品の推移



製 品 名	区 分	単 位	生 産 数 量			出 荷 数 量						月 末 在 庫 数 量	事 業 所 数 (<small>操業</small>)	
			数 量	前月 対比	金 額	国 内 向			輸 出 向					
						数 量	前月 対比	金 額	数 量	前月 対比	金 額			
靴	総	数	足	388	131	1,077	427	136	1,137	—	—	—	420	5(5)
	男 子	総 革 靴	〃	253	138	755	273	141	800	—	—	—	191	
	婦 人	〃	〃	135	119	322	154	128	337	—	—	—	229	
	そ の 他	靴	〃	—	—	—	—	—	—	—	—	—	—	
陶磁器	総	数	個	2,803	118	1,342	2,806	113	1,341	—	—	—	61	12(9)
	食 器	類	〃	—	—	—	—	—	—	—	—	—	—	
	容 器	類	〃	1,220	139	143	1,220	124	143	—	—	—	—	
	食卓子、膳盆	類	〃	1,562	111	1,193	1,566	111	1,193	—	—	—	58	
そ の 他	〃	〃	21	21	6	20	20	5	—	—	—	3		
窯業用コンクリートブロック	総	数	個	57,886	123	1,759	64,841	143	2,196	—	—	—	61,966	5(5)
	A種	基 本	〃	10,048	345	307	9,467	347	363	—	—	—	8,360	
		異 型	〃	6,766	248	189	7,306	363	218	—	—	—	4,111	
	B種	基 本	〃	1,540	158	36	1,370	215	70	—	—	—	476	
		異 型	〃	450	98	13	520	116	20	—	—	—	566	
	C種	基 本	〃	17,948	86	622	21,052	111	794	—	—	—	17,836	
		異 型	〃	6,365	192	219	5,079	134	190	—	—	—	8,096	
帳壁用ブロック	〃	〃	14,769	94	373	19,547	118	541	—	—	—	22,521		
窯業用電気用品	総	数	疋	229,906	130	25,547	246,046	119	25,607	—	—	—	174,199	21(20)
	電 気 用 品	特別高圧用碍子	〃	42,488	91	16,040	42,488	91	16,040	—	—	—	—	
		高 圧 用 碍 子	〃	2,393	127	2,517	2,393	74	2,517	—	—	—	—	
		低 圧 用 碍 子	〃	—	—	—	—	—	—	—	—	—	—	
		そ の 他	〃	3,950	—	5,162	3,865	—	5,058	—	—	—	200	
	家 庭 用 品	〃	140,675	134	1,377	155,900	115	1,525	—	—	—	141,249		
衛 生 用 品	〃	40,400	215	451	41,400	220	467	—	—	—	32,550			
そ の 他	〃	—	—	—	—	—	—	—	—	—	200			

※対象工場数、生産数量及び出荷数量において2以下の事業所については公表を禁じられているので、金属洋食器、赤れんが、がん具、がらす製品は除外した。

革靴、陶磁器は5人以上の事業所、漆器、コンクリートブロックは全事業所である。

茨 城 県 鋳 工

昭和 32 年 8 月 ~ 10 月

◎ は じ め に

前月号において基準年次改訂に伴う本県の鋳工業生産指数の概況を7月分まで発表したが今回はそれ以降の8~10月分を発表することにした。なおこの指数は今後順を追って毎月発表して鋳工業生産の動向を明らかにしたいと思うので特に関係者の御協力をお願いします。

◎ 一 般 概 況

鋳工業における総合指数の各前月対比は8月13%増、9月23%増、10月30%減となっている。そのうち鋳業の各前月対比は8月7%減、9月10%増、10月7%増であり、製造工業の各前月対比は8月18%増、9月26%増、10月36%増である。

このように鋳業の生産指数は上昇しているが製造工業においては8~9月に急増したが、10月に入つて36%も減少している。これは金属製品工業および各種機械工業の生産が長期間にわたつて生産され、その数が8~9月に計上されたためであろう。各種工業のうち衣服身廻品工業は8、9、10月と特に急増しており、食料品工業はこれと反対に急減している。

茨 城 県 鋳 工 業 生 産 指 数

分類 年月	鋳工業総合	鋳業	製 造			
			金属鋳業	非金属鋳業	原油および天然ガス生産業	石炭鋳業
ウエイト	100.00	25.17	30.22	2.14	—	67.54
32年1月	107.77	110.20	105.76	116.00	—	112.00
2	160.56	113.64	103.35	153.00	—	117.00
3	176.07	123.85	102.14	141.00	—	133.00
4	172.40	120.35	109.56	139.00	—	123.00
5	158.39	123.15	111.45	167.00	—	127.00
6	140.41	120.98	113.20	167.00	—	123.00
7	139.34	119.07	102.21	138.00	—	126.00
8	157.27	110.49	115.88	145.00	—	107.00
9	193.18	121.39	116.55	139.00	—	123.00
10	136.05	129.54	122.89	146.00	—	132.00

分類 年月	製 造					
	輸送機械工業	精密機械工業	窯業	紡績工業	衣服身廻品工業	化学工業
ウエイト	5.55	0.75	8.66	2.90	0.45	2.45
32年1月	78.90	96.30	120.10	99.63	108.60	132.00
2	1.59	108.93	157.32	110.86	157.45	146.00
3	2.24	169.55	162.49	113.96	196.96	115.00
4	77.47	125.34	195.23	122.73	123.11	123.00
5	4.27	74.09	171.51	115.32	119.55	114.00
6	5.57	163.46	157.68	123.03	129.07	123.00
7	34.19	104.22	171.27	140.14	111.87	120.00
8	297.93	94.53	139.66	132.49	307.27	126.00
9	151.37	180.02	144.73	130.69	277.68	123.00
10	33.98	266.01	157.78	136.40	227.74	127.00

業 生 産 指 数

(昭和30年基準)

調 査 企 画 課

鉱工業生産指数 (30年基準=100)

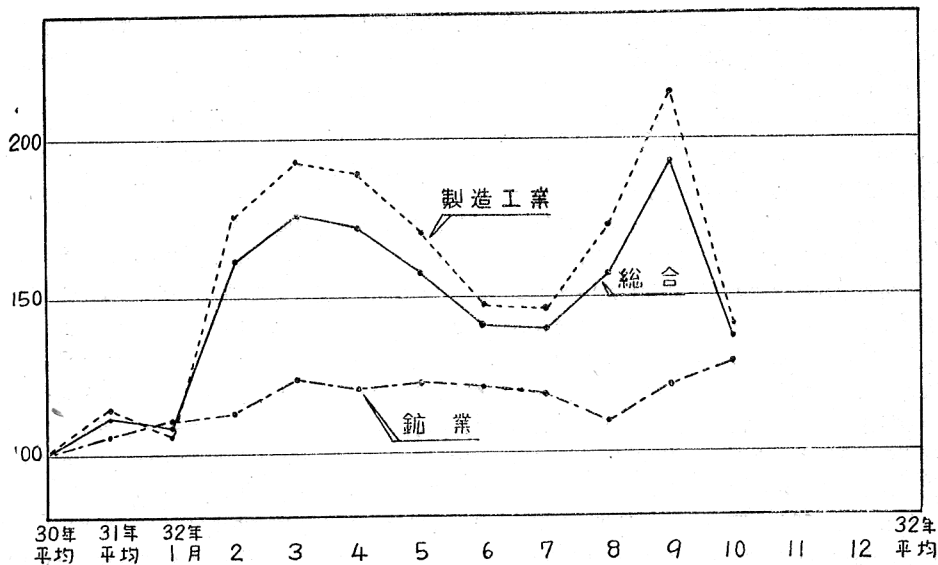


表 (総合) 昭和30年基準

製 造 工 業	食 料 品 工 業	第 一 次 金 属 工 業	金 属 製 品 工 業	一 般 機 械 工 業	電 気 機 械 工 業
74.83	14.86	13.41	4.38	12.50	27.96
106.95	118.97	135.86	4.11	72.93	122.07
176.35	321.70	138.73	128.12	56.59	252.82
193.64	370.32	138.52	16.22	67.22	294.17
189.91	69.40	136.66	44.71	65.46	409.10
170.11	57.06	150.76	40.13	103.55	346.52
146.94	57.53	144.83	28.80	128.39	258.64
146.16	56.51	141.58	8.88	85.88	275.95
173.01	50.54	142.27	301.26	102.97	272.05
217.40	61.20	185.97	541.16	118.18	388.16
138.24	63.19	138.60	156.97	71.52	226.25

工 業					
石 油 石 炭 製 品 製 造 業	紙 パ ル プ 工 業	ゴ ム 工 業	皮 革 工 業	製 材 木 製 品 製 造 業	そ の 他 の 製 造 業
0.59	1.07	—	0.28	3.17	1.04
—	160.13	—	121.35	98.00	41.00
—	160.29	—	97.26	92.00	62.00
—	174.69	—	140.85	103.00	66.00
—	180.06	—	109.66	115.00	154.00
—	175.52	—	131.93	114.00	158.00
—	174.24	—	125.16	105.00	129.00
—	179.38	—	133.48	101.00	59.00
—	149.65	—	140.29	100.00	125.00
—	146.01	—	150.79	98.00	107.00
—	163.00	—	134.03	93.00	45.00

(年頭の辞)

10年間を回顧して

美濃部 亮吉

昨年、即ち昭和32年は統計法が施行されてから10年目に当る意味深い年でありました。この10年間をふりかえつて見るとまことに感慨無量のものがあります。昭和22年に統計委員会の事務局長に就任するまで、私は統計については殆んど何の知識をもっておりませんでした。私が毎日新聞の論説委員から統計へ飛びこんだのもつばら大内先生のおすめによつたものでした。

それから10年間統計の仕事にたずさわると、とにかく大過なく今日に至つたのは、一重に皆さん方の一方ならぬ御協力のおかげであつたと思ひ心から感謝する次第でございます。私にとつてもこの10年間統計の仕事をやつて来たことは、大へんなプラスになつたと確信しております。私は、大学を卒業してから、ずっと世界経済を勉強し、今後もそれを一生の仕事にして行こうと思つております。私の先生である大内先生がそうであつたように、私も世界経済を実証的に研究したいと思つております。世界経済を実証的に勉強するためには、世界経済に関する統計が基礎になることはいふまでもありません。10年間統計の仕事にたずさわつて来た結果、統計とほんとうに仲良しになりました。世界についても、日本についても、知りたいと思う統計は、どこを見れば手に入れることができるか大がいはわかるようになりました。いろいろの統計数字をあれこれと組み合わせ、何かの結果がでた時には、たとえようもないうれしさを感じます。いろいろ工夫してグラフを書くことに興味を感ずるようになったのも、10年間統計の仕事をやつて来たたまものだと信じています。このごろでは、グラフ化された統計を中心にした論文しか書けないようにさえなつてしまいました。

このように、この10年の間に、私は統計から計ることのできないほどの恩恵を受けてまいりました。それくらべれば、統計のためにつくしたことといえば、ほとんど全く何にもないといわなければなりません。まことにお恥しい次第です。しかし、統計そのものはみなさん方の御努力によつて、この10年間にすくすくと成長いたしました。一時、「もはや戦後ではない」という言葉がはやりましたが、日本の経済や社会についてこの言葉が妥当するかどうかには若干の疑問があるでしょうが、少くとも統計に関する限りは、大いばりで「もはや戦後ではない」といふことができるように思います。今では、指定統計は93、報調法によつて承認された統計は1,828に及んでいます。昭和32年度の統計に関する予算は、人件費を含めると約63億円で、予算総額の5.5%になります。アメリカやイギリスのような先進国の統計予算が総予算額の何%になるかはつきり知りませんが、5.5%という割合はそんなに低いものではないと思います。又、一つ一つその統計をとつて見ても、世界の先進諸国の統計とくらべて、質においてそれほどそんな色があろうとは思いません。こう考えてくると、日本の統計は「もはや戦後ではない」だけでなく、世界のどこに出しても恥かしくない一流の統計だと思つてよいように思います。今年度の経済白書が景気の動向を予測することもできないほど日本の統計が甚だしく不整備であると言つてゐるのは、どうも妥当でないように思われます。景気の観測を誤つたのは、統計が甚だしく不整備であつたからではなく、統計の読み方、統計を基礎とする判断のしかたに誤りがあつたからなのではないでしょうか。

それはともかくとして、戦争によつて壊滅状態に落ちこんだ日本の統計の復興ぶりはまことにめざましいといつてよいでしょう。これは、自画自讃ではないと信じています。しかし、そう言つても、日本の統計にも欠点はたくさんあります。中小企業に関する統計資料が殆んどないこともその一つでしょう。統計の項目ごとにサンプル誤差が示されている統計はほとんどありません。統計の数は多いけれども、その間にはまだたくさん重複があります。統計の正確度を上げるためにも、まだまだ工夫しなければなりません。このごろでは、経費がふえないのに、調査の内容が段々むずかしくなる傾向があるように思われます。この状態がつづく、日本の統計の質が段々低下してしまうでしょう。

昔しから、「攻めるのはやさしいけれども、守るのはむずかしい」ということわざがあります。戦後10年経つたつて、統計においても「攻勢から守勢」に転ずる時が来たように思われます。或いは「量から質へ」へき時が来たといつてもよいかも知れません。いずれにせよ、私たちの仕事は、今までよりも一そう困難であることを覚悟しなければならないでしょう。みなさんの方の一そうの御協力をお願いする次第でございます。

⑤ ④ ③ ② ① ⑥



● 全 一 会 計 年 度 の 途 中 に お い て 、 歳 入 の 取
● 入 の 支 出 を 超 過 し て 、 一 時 的 に 生 じ た 余 裕 資 金
● 庫 庫 庫 の うち 直 ち に 支 払 に 充 て る 必 要 が な く 一 時
● 貯 蓄 部 分 を いう。

● 注 意 此 以 下 の 低 い 温 度 は 存 在 し な い と いう

最低温度であり、摂氏零下約 273 度に当る。普通 0°K
という記号で表す。そもそも温度というのは、物質を
形成している分子の運動によつて出るエネルギーのこ
とであるが、絶対零度になると分子の運動はストップ
する。

編 集 室

● 一 切 明 か る い 希 望 を 持 つ て 昭 和 33 年 の ス タ ー ト を
● 迎 え る こ こ に 心 機 一 転 、 誠 に 地 味 で は あ る け れ ど も
● 編 集 室 の 指 導 を は じ め 、 統 計 資 料 の 分 析 、 資 料 の 編
● 纂 以 及 統 計 思 想 の 普 及 、 調 査 技 術 の 改 善 向 上 の た
● め に 一 属 の 精 進 を 続 け よ う 。 今 年 は 例 年 行 わ れ る
● 調 査 に 住 宅 調 査 や 商 業 調 査 、 漁 業 セ ン サ ス な ど が
● 加 わ る こ と と 思 う が 、 早 く か ら こ れ が 準 備 を 整 え
● 運 営 に 万 全 を 期 し た い と 思 う 。

● 本 誌 復 刊 以 来 、 い よ い よ 第 7 年 目 を 迎 え る こ と に な
● り 、「 明 る い 統 計 の 機 関 誌 』 と し て 何 と か 皆 様 に
● 喜 ば れ る 立 派 な も の に 育 て 上 げ た い と 思 う 。 ど う か 皆
● 様 に 今 後 共 な お 一 属 の 御 指 導 と 御 批 判 を 率 直 に いた

だきたいと念願しています。

● 表紙の写真はランガー式那珂大橋から望む御前山であ
る。

寄 稿 募 集

1. 内 容 調 査 統 計 に つ い て の 意 見 、 体 験 、 そ の 他
2. 用 紙 原 稿 用 紙 を 用 い 約 2,000 字 程 度 の も の
3. 切 毎 月 10 日 まで
4. 送 付 先 水 戸 市 北 三 の 丸

茨城県調査企画課内

茨 城 県 統 計 協 会

なお御投稿の方には薄謝を贈ります。