

# 生産動態調査

## 繊維部門

(昭和33年2月度分)

(調査企画課商工調査係)

### 概況

繊維物の生産は前月度の約8%増、引渡高は約18%増で月末在庫高は約7%の減となっている。

雑織物の生産は春物の生産時期であつたが前月度と殆ど変わらず約7%の減である。しかしながら引渡高は約68%も増加した。

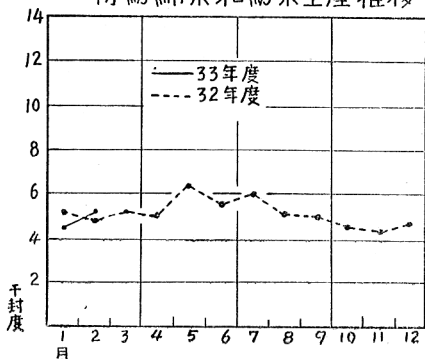
### メリヤス製品

メリヤス製品の生産は前月度の約10%増で、引渡高は約3%の増加となつた。

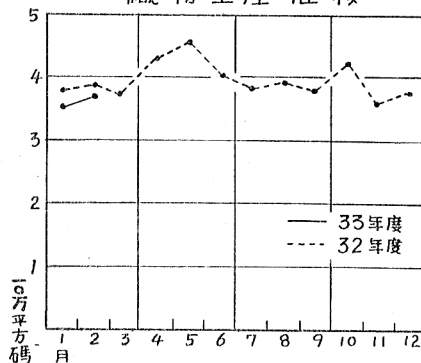
### 縫製品

学校服、既成服、中衣、肌着の生産高増加、学校服、作業服、既成服、中衣、肌着の引渡増加が目立っている。

特紡綿糸和紡糸生産推移



織物生産推移



### (1) 対象工場数

業種	特紡和紡糸	綿織物	絹織物	メリヤス製品	雑織維製品	縫製品	製綿
対象	4	17	319	11	3	14	11
操業	4	14	291	11	3	14	11
休止	—	3	28	—	—	—	—

(2) 生産および出荷状況

部門別	品目別	単位	生産高		引渡高		月末在庫高		
			当月度	前月100対比	当月度	前月100対比	当月度	前月100対比	
紡績	計	封度	52,725	126	57,000	80	21,265	83	
	綿糸	〃	21,000	120	32,500	70	3,000	21	
	落綿	〃	8,000	—	8,000	—	600	—	
	ビスコース	〃	12,100	95	12,500	100	400	29	
	特紡綿糸	〃	4,750	100	4,000	80	1,250	250	
	和紡糸	〃	6,875	98	—	—	16,015	175	
	織物	織物計	平方碼	370,263	106	388,778	117	255,442	93
		綿織物	〃	275,794	108	287,868	118	117,870	91
		絹織物	〃	34,673	95	35,713	183	80,320	99
		絹紡織物	〃	3,882	81	4,237	100	4,830	93
和紡織物		〃	5,480	83	11,730	106	40,333	87	
特紡織物		〃	—	—	—	—	—	—	
スフ織物		〃	9,102	58	7,855	50	1,247	—	
人絹織物		〃	—	—	—	—	—	—	
合成繊維織物		〃	41,332	135	41,375	114	10,842	99	
メリヤス生地		封度	2,111	52	1,484	40	1,296	193	
メリヤス製品	製品計	打	10,346	110	10,664	103	12,285	127	
	肌着	〃	1,150	88	871	72	814	152	
	外衣	〃	172	121	172	121	—	—	
	手衣	〃	6,372	104	6,970	111	8,300	141	
	靴下	〃	2,652	147	2,651	97	3,171	100	
雑繊維製品	計	封度	1,231	50	1,854	74	2,612	94	
	漁網	〃	611	94	816	76	762	89	
	漁具糸	〃	620	35	1,038	73	1,850	96	
縫製品	学校服	着	2,095	178	1,975	168	1,434	110	
	作業服	〃	4,785	81	6,158	145	402	—	
	制服	〃	2,392	76	2,392	76	—	—	
	乳児および子供服	〃	73	29	136	44	882	95	
	既成服	〃	4,999	116	6,004	128	2,527	87	
製綿	中衣、肌衣	点	16,802	151	16,482	110	63,009	101	
	中入綿	封度	60,907	61	53,519	54	29,832	122	
	ふとん綿	〃	185,849	76	183,453	81	83,881	100	

★本表は、生産動態統計調査規則に定められている繊維工場を調査対象としたものであるが、特紡糸、和紡糸糸績工場および抽出調査工場は含まれていない。

# 機 械 部 門

(昭和33年2月度分)

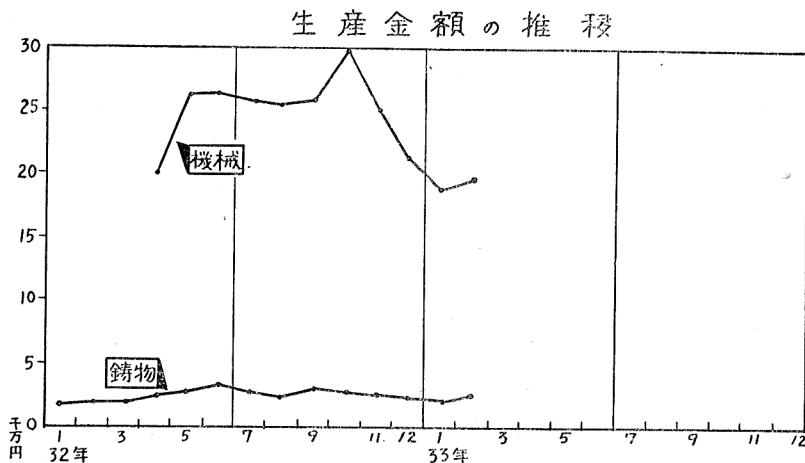
## 概 況

### 機械工業

本月の生産金額は前月より持直し10%の増であった、これを業種別に見ると機械、産業用電気機械器具、輸送用機械器具製造業が伸び金属製品通信器計測器製造業が多少の減であった。

### 鑄物工業

本月の生産総数量は前月対比10%と機械工業と、ともにやや伸びがあった。業種別には銅鑄物で14%の減、銑鉄鑄物で14%、軽合金鑄物で13%の増であった。



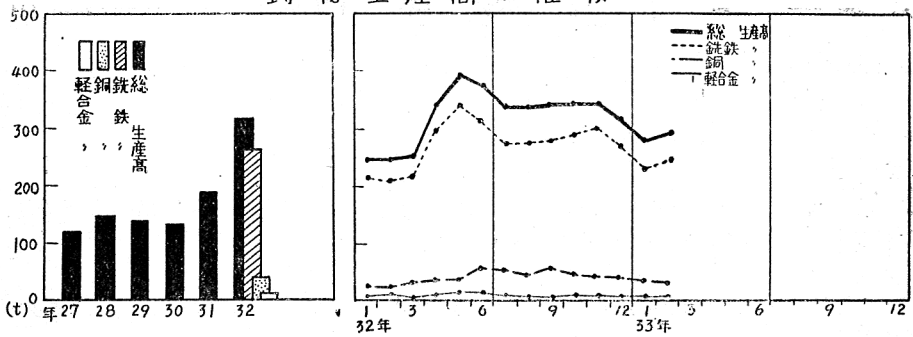
機 械 工 業 (数量=kg、金額=千円)

金属製品製造業		34機械製造業		341ボイラー原動機製造業		342農業用機械製造業		344金属加工機械製造業		346特殊産業用機械製造業		347一般産業用機械装置製造業	
数量	金額	数量	金額	数量	金額	数量	金額	数量	金額	数量	金額	数量	金額
21,769	7,374	89,570 9,243個 606基	54,736	13,422	2,775	9,243個	7,234	28,600	9,760	31,056	17,962		
その他の機械、機械部分品製造業		351発電用送電用配電用産業用電気機械器具製造業		354通信機械器具同業		357電気計測器製造業		377時計同部分品製造業		36輸送用機械器具製造業		機械工業総数	
16,492 606基	16,955	2,037台	53,913	1,185台 5,315個	7,642	4,037個	2,242	24台 489,254個	62,991	111,339kg 606基 507,849個 3,246台	188,898		
対象事業所数				45				対 比		前 月		110	
事業所実人員				3,276						前年同月		—	

※ 本表は下記の定義にもとづいたものである。

1. 分類方法は日本標準分類製造業Fによる。
2. 調査内容は生産動態統計調査規則機械品目表中にある工場で従業員20名以上（特例超硬工具自転車工業10名以上作業工具5名以上）を有するものを対象とした。ただし通産局調査分は含まれない。
3. 数量欄中kgで表わせない品目は個数等による。

鑄物生産高の推移



鑄物工業 (重量=kg、金額=千円)

品目	鑄物総数		鉄鉄鑄物		銅鑄物								アルミニウム鑄物	
	重量	金額	重量	金額	銅		青銅		黄銅		その他銅		重量	金額
					重量	金額	重量	金額	重量	金額	重量	金額		
産業機械器具用	182,652	18,417	179,167	13,810	219	141	2,631	1,157	173	82	30	22	432	2,000
織維	—	—	—	—	—	—	—	—	—	—	—	—	—	—
鉄道及び車輛用	6,141	902	4,906	406	—	—	580	149	—	—	—	—	655	2,000
電気通信	57,968	8,635	48,693	4,112	2,648	1,458	3,937	1,826	—	—	—	—	2,690	1,000
農器具漁具	1,806	183	1,800	180	—	—	—	—	—	—	—	—	6	—
港湾船舶	1,491	752	—	—	—	—	542	328	855	351	—	—	94	—
日用品	3,787	281	3,787	281	—	—	—	—	—	—	—	—	—	—
鑄型および鑄型定盤	6,000	210	6,000	210	—	—	—	—	—	—	—	—	—	—
ロール	—	—	—	—	—	—	—	—	—	—	—	—	—	—
軸受メタル	10,933	8,510	—	—	—	—	10,788	8,377	—	—	145	133	—	—
バルブコック	9,572	3,016	—	—	—	—	3,502	1,195	6,070	1,821	—	—	—	—
建築用	—	—	—	—	—	—	—	—	—	—	—	—	—	—
精密機器	438	215	—	—	—	—	—	—	—	—	—	—	438	—
自動車	4,500	2,100	—	—	—	—	—	—	—	—	—	—	4,500	2,100
その他の機械器具	16,498	1,047	16,176	924	—	—	322	123	—	—	—	—	—	—
その他	2,278	235	2,172	190	—	—	45	23	—	—	—	—	61	—
計	304,064	41,503	262,701	20,113	2,867	1,599	22,347	13,178	7,098	2,254	175	155	8,876	4,000
対比	前月	110	103	114	114	—	—	86	91	—	—	—	113	113
対比	前年同月	123	114	125	120	—	—	120	120	—	—	—	80	80
対象事業所数	25	—	17	—	—	—	10	—	—	—	—	—	6	—
事業所当該人員	702	—	465	—	—	—	292	—	—	—	—	—	96	—

※本表は下記の定義にもとずいたものである。

1. 鉄鉄鑄物は10名以上銅合金鑄物、軽合金鑄物は5名以上を有するものを対象とした。ただし通産局調査分は含まれない。
2. 鑄物総数中対象事業所および事業所人員欄は実数である。

雑 貨 部 門

(昭和33年2月度分)

概 況

革 靴

今月の生産数量は305足で前月に比べると10%の減であった。

漆 器

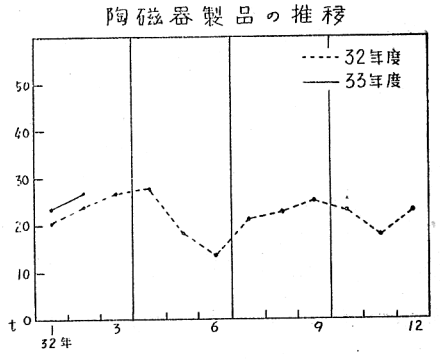
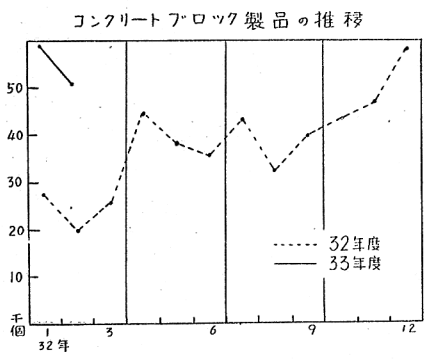
今月は生産数量2,170個で前月に比べると30%の増であり昨年同月とは46%の増加であった。

建築用コンクリートブロック

今月の生産数量は50,389個で前月対比は86%すなわち14%の減であった。これに対し出荷数量は130%とのびている

陶 磁 器

今月の生産数量を前月に比べると10%の増加であり引続いて好況である。



業 種	区 分		単 位	生 産 数 量			出 荷 数 量						月 末 在 庫 数 量	事 業 所 数 (接 続)
	製 品 名	数		数 量	前 月 対 比	金 額	国 内 向			輸 出 向				
							数 量	前 月 対 比	金 額	数 量	前 月 対 比	金 額		
革 靴	総	数	足	305	90	805	287	82	783	—	—	—	428	36
	男 子	総 革 靴	〃	184	96	533	168	82	499	—	—	—	194	
	婦 人	〃	〃	108	79	232	106	80	244	—	—	—	234	
	そ の 他	靴	〃	13	118	40	13	118	40	—	—	—	—	
漆 器 (木製)	総	数	個	2,170	130	1,037	994	68	208	—	—	—	281	12
	食 器	類	〃	200	—	5	200	—	5	—	—	—	—	
	容 器	類	〃	486	104	90	236	78	70	—	—	—	100	
	食 卓 子、膳 盆 類	〃	〃	1,484	124	942	508	47	133	—	—	—	178	
そ の 他	〃	〃	—	—	—	—	—	—	—	—	—	3		
建 築 用 コ ン ク リ ー ト ブ ロ ッ ク	総	数	個	50,389	86	1,588	49,315	130	1,702	—	—	—	83,661	36
	A 種	基 本	〃	1,380	65	40	1,296	39	43	—	—	—	7,140	
		異 型	〃	1,780	83	46	2,641	127	66	—	—	—	3,012	
	B 種	基 本	〃	2,730	96	62	1,300	83	52	—	—	—	3,186	
		異 型	〃	540	80	16	780	144	31	—	—	—	461	
	C 種	基 本	〃	21,555	73	766	23,061	124	881	—	—	—	27,088	
		異 型	〃	6,737	197	248	5,016	158	194	—	—	—	10,066	
帳 壁 用	ブ ロ ッ ク	〃	15,717	87	410	15,221	175	435	—	—	—	32,408		
陶 磁 器	総	数	疋	254,929	110	25,763	233,874	131	25,783	—	—	—	229,068	22
	電 気 用 品	特 別 高 圧 用 碍 子	〃	40,168	109	15,717	40,168	109	15,717	—	—	—	—	
		高 圧 用 碍 子	〃	1,761	115	2,775	1,761	115	2,775	—	—	—	—	
		低 圧 用 碍 子	〃	—	—	—	—	—	—	—	—	—	—	
		そ の 他	〃	4,815	99	5,287	4,944	103	5,454	—	—	—	135	
	家 庭 用 品	〃	150,186	108	1,421	143,001	158	1,317	—	—	—	203,633		
	衛 生 用 品	〃	58,000	116	563	44,000	—	520	—	—	—	25,100		
そ の 他	〃	—	—	—	—	—	—	—	—	—	200			

※対象工場数、生産数量及び出荷数量において2以下の事業所については公表を禁じられているので、金属等

赤れんが、がん具、がらす製品は除外した。

革靴、陶磁器は5人以上の事業所、漆器、コンクリートブロックは全事業所である。