

生産動態調査

— 人口統計係 —

織維部門

(昭和33年12月分)

概況

織物

綿織物は前月に比べ生産高は8%増加したが、出荷が殆んど同じであり、在庫は27%増えた。

絹織物は夏物の生産を始めたが、本格的な取引きは例年4、5月頃であり、現在は出荷が減少し、在庫が増加している。また売れ行きの見込みが立たないので、生産も手控えているので、減少している。

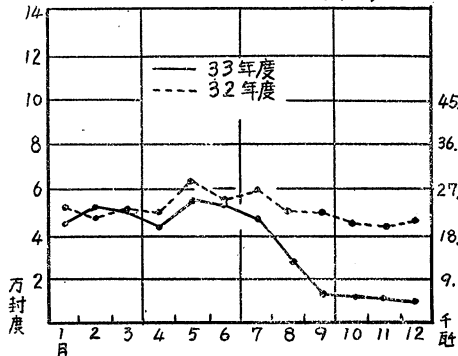
メリヤス製品

メリヤス製品は前月に引続き生産、引渡高とも稍減少しており在庫は変りがない。生産高は靴下が増え、他は減少している。引渡高は肌着、外衣が増加し、他は減少している。

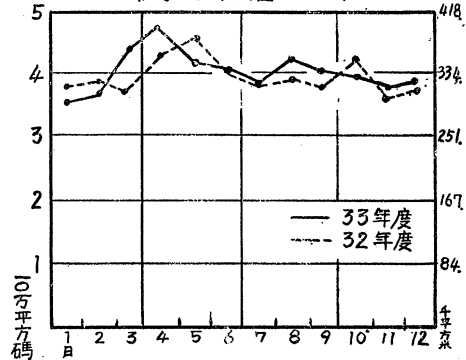
その他

縫製品は作業服、制服、乳児子供服は生産が増え、その他は減少しており、制服、乳児子供服、中衣、肌衣が増加している。在庫は一般に減少している。

特紡綿糸和紡糸生産推移



織物生産推移



(1) 対象工場数

| 業種 | 特紡和紡糸 | 綿織物 | 絹織物 | メリヤス製品 | 雑織維製品 | 縫製品 | 製綿 |
|----|-------|-----|-----|--------|-------|-----|----|
| 対象 | 2 | 15 | 295 | 10 | 2 | 13 | 10 |
| 操業 | 2 | 14 | 285 | 10 | 2 | 13 | 10 |
| 休止 | — | 1 | 10 | — | — | — | — |

(2) 生産および出荷状況

| 部門別 | 品目別 | 単位 | 生産高 | | 引渡高 | | 月末在庫高 | |
|--------|----------|--------|---------|---------|---------|---------|---------|---------|
| | | | 当月度 | 前月100対比 | 当月度 | 前月100対比 | 当月度 | 前月100対比 |
| 紡績 | 計 | キログラム | 5,386 | 98 | 5,261 | 100 | 828 | 118 |
| | 綿糸 | 〃 | — | — | — | — | — | — |
| | 落綿 | 糸 | 4,309 | 97 | 4,354 | 100 | 318 | 88 |
| | ビスコフ | 糸 | — | — | — | — | — | — |
| | 特紡綿 | 糸 | 1,077 | 100 | 907 | 100 | 510 | 150 |
| 織物 | 和紡 | 糸 | — | — | — | — | — | — |
| | 織物計 | 平方メートル | 323,000 | 103 | 293,914 | 94 | 200,512 | 118 |
| | 綿織物 | 〃 | 270,057 | 108 | 243,969 | 99 | 128,169 | 127 |
| | 絹織物 | 〃 | 16,260 | 89 | 12,946 | 73 | 46,616 | 108 |
| | 絹紡織物 | 〃 | 2,934 | 93 | 3,783 | 89 | 1,622 | 66 |
| | 和紡織物 | 〃 | 653 | 7 | 1,901 | 16 | 14,763 | 92 |
| | 特紡織物 | 〃 | — | — | — | — | — | — |
| | スフ織物 | 〃 | — | — | — | — | — | — |
| | 人絹織物 | 〃 | — | — | — | — | — | — |
| | 合成繊維織物 | 〃 | 33,096 | 101 | 31,315 | 95 | 9,342 | 124 |
| メリヤス製品 | メリヤス生地 | キログラム | 4,857 | 53 | 7,250 | 109 | 6,845 | 74 |
| | 製品計 | 打 | 13,949 | 94 | 14,232 | 91 | 8,510 | 101 |
| | 肌着 | 〃 | 3,670 | 91 | 4,585 | 118 | 1,475 | 63 |
| | 外衣 | 〃 | 316 | 75 | 335 | 125 | 0 | — |
| | 手袋 | 〃 | 7,583 | 86 | 6,833 | 78 | 4,764 | 129 |
| | 靴 | 〃 | 2,380 | 145 | 2,479 | 96 | 2,271 | 96 |
| | 計 | キログラム | 485 | 77 | 842 | 136 | 1,004 | 97 |
| 雑繊維製品 | 漁網 | 〃 | 177 | 48 | 354 | 112 | 450 | 88 |
| | 漁具 | 糸 | 308 | 117 | 488 | 162 | 554 | 105 |
| 縫製品 | 学校服 | 着 | 2,214 | 94 | 2,297 | 93 | 910 | 92 |
| | 作業服 | 〃 | 4,540 | 111 | 4,601 | 91 | 151 | 71 |
| | 制服 | 〃 | 6,335 | 105 | 6,335 | 105 | 0 | — |
| 製成品 | 乳児および子供服 | 〃 | 4,164 | 200 | 4,632 | 204 | 507 | 33 |
| | 既成服 | 〃 | 1,316 | 46 | 1,207 | 30 | 887 | 52 |
| | 中衣、肌衣 | 点 | 14,082 | 91 | 20,518 | 127 | 36,188 | 85 |
| 製綿 | 中入綿 | キログラム | 50,117 | 158 | 51,242 | 158 | 9,370 | 89 |
| | ふとん綿 | 〃 | 154,111 | 119 | 143,532 | 107 | 36,192 | 141 |

★本表は、生産動態統計調査規則に定められている繊維工場を調査対象としたものであるが、特紡糸、和紡糸以外の紡績工場および抽出調査工場は含まれていない。

機 械 部 門

(昭和33年12月分)

概 況

機械工業 本月分の総生産額は39.9億円で前月より約10%程度の生産減となつているが、これは大企業の機械製造業および電気機械器具製造業の生産額が前月分に比し10%~15%程低下しているためで、他の産業はいずれも20%~30%程度の生産増となつている。従業者については6月の23,736人を最高として毎月減少し現在までに1,185人の減少となつている。

機 械 工 業 (数量=kg、金額=千円)

| 33 金 属 製 品 製 造 業 | | 332 洋 食 器、刃 物、手 工 具、一 般 金 物 製 造 業 | | 334 構 築 用 金 属 製 品 製 造 業 | | 339 そ の 他 の 金 属 製 品 製 造 業 | | 33 そ の 他 | | 34 機 械 製 造 業 | |
|------------------|---------|-----------------------------------|-----------|--|-----------|---------------------------|---------|-----------------------|---------|---------------------|------------------------|
| 数 量 | 金 額 | 数 量 | 金 額 | 数 量 | 金 額 | 数 量 | 金 額 | 数 量 | 金 額 | 数 量 | 金 額 |
| 37,593 | 9,776 | 10,715 | 5,863 | 24,900 | 2,670 | 1,978 | 1,243 | — | — | 3,008,443 | 1,348,425,712個 943基 |
| 341 ボイラー原動機製造業 | | 342 農業用機械製造業 | | 344 金属加工機械製造業 | | 346 特殊産業用機械製造業 | | 347 一般産業用機械装置製造業 | | 349 その他の機械、機械部分品製造業 | |
| 数 量 | 金 額 | 数 量 | 金 額 | 数 量 | 金 額 | 数 量 | 金 額 | 数 量 | 金 額 | 数 量 | 金 額 |
| 1,449,073 | 824,036 | 11,382 | 3,681 | 7,650個 212,438 | 70,632 | 28,678 | 10,658 | 1,296,622 | 412,293 | 418,062個 943基 | 21,087 |
| 34 そ の 他 | | 35 電気機械器具製造業 | | 351 発電用、送電用、配電用産業用電気機械器具製造業 | | 352 民生用電気機械器具製造業 | | 354 通信機械器具、同関連機械器具製造業 | | | |
| 数 量 | 金 額 | 数 量 | 金 額 | 数 量 | 金 額 | 数 量 | 金 額 | 数 量 | 金 額 | 数 量 | 金 額 |
| 10,250 | 6,450 | 123,313台 221,021個 | 2,436,288 | 82,733台 170,150個 | 1,661,941 | 37,245台 17,484個 | 548,067 | 2,502台 8,683個 | | 113,605 | |
| 357 電気計測器製造業 | | 358 その他の | | 36 輸送用機械器具製造業 | | 361 自動車、同付属品製造業 | | 363 自転車、リヤカー同部分品製造業 | | 369 その他の輸送用機械器具製造業 | |
| 数 量 | 金 額 | 数 量 | 金 額 | 数 量 | 金 額 | 数 量 | 金 額 | 数 量 | 金 額 | 数 量 | 金 額 |
| 829台 24,704個 | 96,475 | 4台 | 16,200 | 1,808,856台 2両 6,722個 | 194,570 | 1,808,818台 | 126,891 | 6,772個 | 450 | 38台 2両 | 67,229 |
| 36 そ の 他 | | 37 計量器、測定器、測量機械、理光学機械、光学機械、時計製造業 | | 機 械 工 業 総 数 | | 対 象 事 業 所 数 | | 51 | | 金 額 対 比 | |
| 数 量 | 金 額 | 数 量 | 金 額 | 数 量 | 金 額 | 数 量 | 金 額 | 事 業 所 当 該 人 員 | 22,551 | 前 月 | 前 年 同 月 |
| — | — | 6,794個 | 4,264 | 3,046,036 660,249個 1,932,169台 943基 2両 | 3,993,735 | — | — | — | — | — | — |

※ 本表は下記の定義にもとづいたものである。

1. 分類方法は日本標準分類製造業Fによる。
2. 調査内容は生産動態統計調査規則機械品目表中にある工場従業員20名以上(超硬工具自転車工業10名作業員5名以上)を有するものを対象とした。

鑄物工業 本月分の総生産額は1.2億円で前月に比し23.5%の上昇であるが、これは9月～11月の生産がいく分低調

であつたために本月分において回復したものと思われる。

なお本年の生産額は毎月1億～12億円台にあり需要、消費ともに大きな波は見られず安定した年であつた。

従業者は本年最高の4月18,172名から毎月減少し現在までに986名の減少となつている。

鑄 物 工 業 (重量=kg、金額=千円)

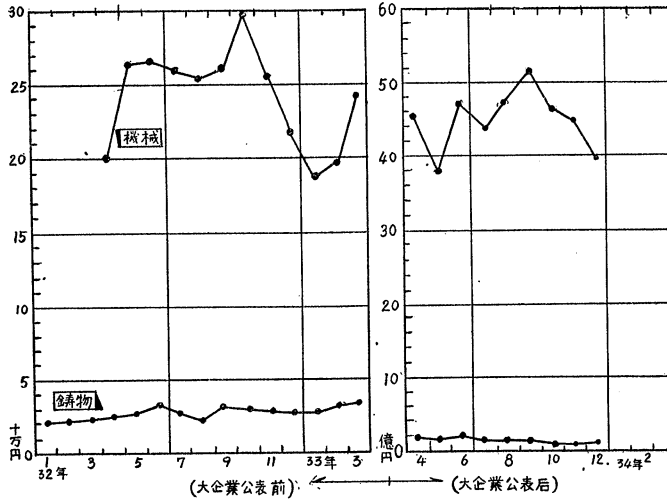
| 品 目 | 鑄物総数 | | 銑鉄鑄物 | | 銅 鑄 物 | | | | | | | | アルミニウム鑄物 | |
|-----------|---------|---------|---------|--------|--------|--------|--------|--------|-------|-------|-------|-----|----------|-------|
| | | | | | 銅 | | 青銅 | | 黄銅 | | その他銅 | | | |
| | 重量 | 金額 | 重量 | 金額 | 重量 | 金額 | 重量 | 金額 | 重量 | 金額 | 重量 | 金額 | 重量 | 金額 |
| 産 業 機 械 用 | 239,645 | 21,894 | 229,584 | 17,012 | 5,407 | 2,778 | 3,404 | 1,459 | 211 | 74 | 337 | 169 | 702 | 402 |
| 器 具 械 用 | — | — | — | — | — | — | — | — | — | — | — | — | — | — |
| 織 維 機 械 用 | — | — | — | — | — | — | — | — | — | — | — | — | — | — |
| 器 具 械 用 | — | — | — | — | — | — | — | — | — | — | — | — | — | — |
| 鉄道・車輛用 | 81,654 | 19,374 | 50,640 | 4,690 | 589 | 302 | 29,601 | 13,762 | — | — | — | — | 824 | 620 |
| 電気・通信用 | 491,881 | 64,117 | 424,973 | 35,727 | 30,673 | 14,565 | 34,184 | 12,455 | — | — | — | — | 2,051 | 1,370 |
| 農 器 具 用 | 4 | 1 | — | — | — | — | — | — | — | — | — | — | 4 | 1 |
| 漁 器 具 用 | — | — | — | — | — | — | — | — | — | — | — | — | — | — |
| 港湾・船舶用 | 48,149 | 8,343 | 37,150 | 2,990 | 7,770 | 3,980 | 1,719 | 626 | 524 | 171 | 558 | 278 | 428 | 298 |
| 日用品用 | 4,968 | 296 | 4,968 | 296 | — | — | — | — | — | — | — | — | — | — |
| 鑄型・鑄型用 | 11,050 | 386 | 11,050 | 386 | — | — | — | — | — | — | — | — | — | — |
| 定盤用 | — | — | — | — | — | — | — | — | — | — | — | — | — | — |
| パコック用 | 9,664 | 3,220 | — | — | — | — | 4,865 | 1,684 | 4,799 | 1,536 | — | — | — | — |
| 軸受メタル用 | 7,836 | 4,441 | — | — | 2 | 2 | 7,563 | 4,276 | — | — | 271 | 163 | — | — |
| 管継手用 | — | — | — | — | — | — | — | — | — | — | — | — | — | — |
| 建築用 | 13 | 5 | — | — | — | — | — | — | 13 | 5 | — | — | — | — |
| 精密機器用 | 287 | 115 | — | — | — | — | — | — | — | — | — | — | 287 | 115 |
| 自動車用 | 1,806 | 623 | — | — | — | — | — | — | — | — | — | — | 1,806 | 623 |
| その他機械器具用 | 16,456 | 982 | 16,286 | 920 | — | — | 170 | 62 | — | — | — | — | — | — |
| その他 | 2,916 | 189 | 2,916 | 189 | — | — | — | — | — | — | — | — | — | — |
| 計 | 916,329 | 123,986 | 777,567 | 62,210 | 44,441 | 21,627 | 81,506 | 34,324 | 5,547 | 1,786 | 1,166 | 610 | 6,102 | 3,429 |
| 対 比 前 月 | — | — | — | — | — | — | — | — | — | — | — | — | — | — |
| 対象事業所数 | 29 | | 20 | | 13 | | | | | | | | 9 | |
| 事業所当該人員 | 17,186 | | 16,987 | | 16,608 | | | | | | | | 16,608 | |

※本表は下記の定義にもとづいたものである。

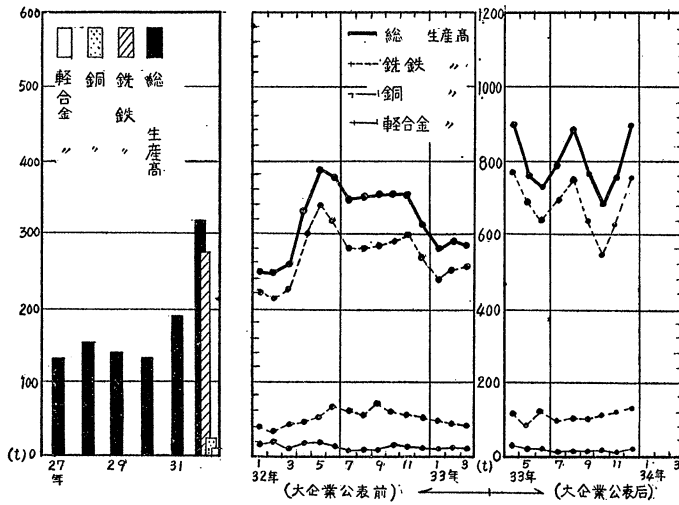
1. 従業員が銑鉄鑄物は10名以上銅合金鑄物、軽合金鑄物は5名以上を有するものを対象とした。
2. 鑄物総数欄中対象事業所数および事業所当該人員は実数である。

【図 表 次 頁 参 照】

生産金額の推移



鑄物生産高の推移



●●●●● 雑 貨 部 門 ●●●●●

(昭和33年12月分)

概 況

草 靴

今月は生産数量336足で前月に比べると15%の増加であつた。

漆 器

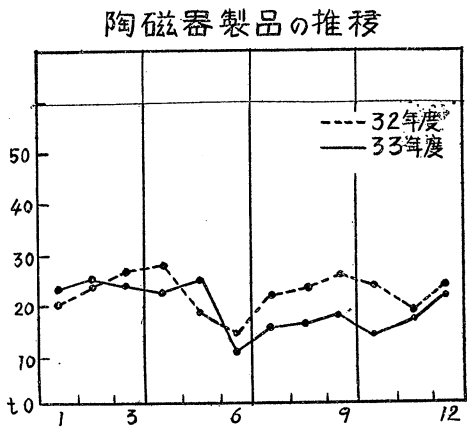
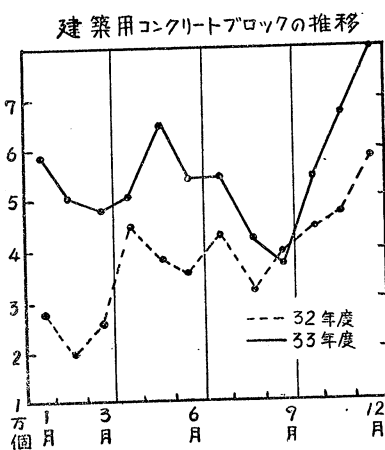
今月は生産、出荷共に13%の増加であつた。

建築用コンクリートブロック

今月の生産数量は79,933個であり、前月に比べると20%の増加であるが出荷においては28%の減少を示している。

陶 磁 器

今月は生産36%出荷44%とそれぞれ増加した。



| 業種 | 区 製品名 | 分 位 | 生産数量 | | | 出荷数量 | | | 月末在庫数量 | 事業所数 (操業) |
|-----------------------|---------------|--------|---------|-----------|------------|---------|-----------|------------|---------|--------------|
| | | | 数量 | 前月対比 % | 金額 (千円) | 数量 | 前月対比 % | 金額 (千円) | | |
| 革靴 | 総数 | 足 | 336 | 115 | 923 | 386 | 128 | 1,058 | 461 | 5(5) |
| | 男子総革靴 | 〃 | 255 | 112 | 723 | 284 | 121 | 817 | 221 | |
| | 婦人〃 | 〃 | 81 | 131 | 200 | 102 | 154 | 241 | 240 | |
| | その他靴 | 〃 | — | — | — | — | — | — | — | |
| 漆器 (木製) | 総数 | 個 | 2,182 | 113 | 1,229 | 2,142 | 113 | 1,224 | 203 | 11(9) |
| | 食器類 | 〃 | 60 | — | 4 | 60 | — | 4 | — | |
| | 容器類 | 〃 | 345 | 42 | 71 | 345 | 41 | 71 | — | |
| | 食卓用膳盆類 その他 | 〃 | 1,727 | 158 | 1,152 | 1,687 | 162 | 1,147 | 200 | |
| 建築用 コンクリート ブロック | 総数 | 個 | 79,933 | 120 | 2,428 | 61,943 | 72 | 2,029 | 44,609 | 5(5) |
| | A種 { 基本型 | 〃 | 6,330 | 131 | 194 | 7,166 | 186 | 265 | 2,785 | |
| | { 異型 | 〃 | 1,630 | 23 | 52 | 1,238 | 164 | 42 | 1,842 | |
| | B種 { 基本型 | 〃 | 1,470 | 253 | 44 | 870 | 72 | 35 | 600 | |
| | { 異型 | 〃 | 630 | — | 19 | 320 | 57 | 13 | 730 | |
| | C種 { 基本型 | 〃 | 26,970 | 106 | 897 | 20,044 | 57 | 692 | 16,135 | |
| { 異型 | 〃 | 4,906 | 149 | 166 | 3,884 | 59 | 135 | 3,455 | | |
| 帳壁用 | 〃 | 37,997 | 120 | 1,056 | 28,421 | 75 | 847 | 19,062 | | |
| 陶磁器 | 総数 | 疋 | 218,466 | 136 | 23,354 | 233,158 | 144 | 23,334 | 185,103 | 21(20) |
| | 特別高圧用碍子 | 〃 | 36,459 | 98 | 12,141 | 36,459 | 98 | 12,141 | — | |
| | 高圧用碍子 | 〃 | — | — | — | — | — | — | — | |
| | 低圧用碍子 | 〃 | — | — | — | — | — | — | — | |
| | その他 | 〃 | 7,139 | 115 | 9,602 | 7,039 | 113 | 9,470 | 100 | |
| | 家庭用品 | 〃 | 143,860 | 171 | 1,302 | 160,160 | 184 | 1,448 | 178,860 | |
| | 衛生用品 | 〃 | 30,500 | 95 | 280 | 29,500 | 94 | 275 | 1,800 | |
| | がらん具 その他 | 〃 | 508 | 62 | 29 | — | — | — | 4,343 | |
| 〃 | 〃 | — | — | — | — | — | — | — | | |

※革靴、陶磁器は5人以上の事業所、漆器、コンクリートブロックは全事業所である。