



## 学徒の疾病異常と教員の結核性疾患

—昭和34年度・学校衛生統計から（その2）—

さきに学生・生徒の発育と健康について発表したが、今回は、学生、生徒の疾病異常（結核性疾患、ツベルクリン皮内反応成績、寄生虫卵有）と、教員の結核性疾患および保護児童生徒の疾病異常（一般検診、歯、結核性疾患、寄生虫卵保有）について公表する。

これは昭和34年4月から7月中までの間に、県下の抽出各学校において実施した学生・生徒に対する健康診断の結果をまとめたもので、調査の結果を概観すると、一般的に被患率が増大していよるうに見受けられるが、これは本年度から学校保健法が施行されたため、健康診断の精度が高められたためであろう。

### 調査結果について

- (1) この調査において結核被患率は幼稚園が0.11%、小学校が0.28%、中学校が0.38%、高等学校が0.36%で中学校が比較的高いようである。
- (2) ツベルクリン皮内反応成績は結核予防の立場から、きわめて重要な意義をもっており、この調査において検査区分を陽性（陽転と既陽性）疑陽性、陰性に分けて調査した、これを年齢別に見ると別表第1図のとおりである。
- (3) 寄生虫卵保有については小学校が高率を示し、12指腸虫卵保有は中学校が高率を示しているようである。しかし、学徒の成長と共に保有率が減少して行くことが見受けられる。これを年齢別に見ると、別表第2図のとおりである。
- (4) 教員の健康診断は結核のみについて行っている。これは教員が学徒と常に接触している関係上学徒の保健管理上関連があるので、この調査を実施するものである。この調査結果を学校種別ごとに教員の結核被患率を見ると幼稚園が0.72%、小学校が3.15%、中学校が3.82%、高等学校が4.76%となっており上級学校ほど被患率が高いようである。なお、教員の結核被患者数は別表のとおりである。
- (5) 保護児童生徒の健康状態と、一般児童生徒の健康状態とを比較して見ると一部の項目を除いては疾病異常の各項目にわたって、小中学校とも保護児童生徒の疾病異常の率が高い傾向が見受けられる。

（注、この調査結果は概数であるから後日文部省からの公表をもつて確定数とする。）

生徒、児童、幼児の疾病異常

(幼稚園、小学校、

【男】

区 分	在学生徒 児 童 幼 児 数	結 核 性 疾 患								
		(イ)定期結核健康診断			(ロ)(イ)以外で判明した結核		合 計			
		間接撮影 受検者数	呼吸器系	その 他	呼吸器系	その 他	呼吸器系	その 他	計	
幼 稚 園	3 才	91	20	—	—	—	—	—	—	—
	4 才	605	107	—	—	—	—	—	—	—
	5 才	2,530	499	2	—	1	—	3	—	3
	6才以上	5	—	—	—	—	—	—	—	—
	計	3,231	626	2	—	1	—	3	—	3
率	—	—	0.32	—	—	—	0.09	—	0.09	
小 学 校	6 才	2,421	334	2	—	1	—	3	—	3
	7 才	2,494	837	8	—	—	—	8	—	8
	8 才	2,701	1,285	7	—	—	—	7	—	7
	9 才	2,791	1,709	5	—	1	—	6	—	6
	10 才	2,755	1,884	8	—	—	—	8	—	8
	11 才	2,817	2,078	11	—	1	—	12	—	12
	12才以上	6	6	—	—	—	—	—	—	—
計	15,985	8,133	41	—	3	—	44	—	44	
率	—	—	0.50	—	—	—	0.28	—	0.28	
中 学 校	12 才	4,776	3,761	12	—	—	—	12	—	12
	13 才	3,493	2,770	12	—	—	—	12	—	12
	14 才	4,271	3,406	17	—	2	—	19	—	19
	15才以上	63	55	1	—	2	—	3	—	3
	計	12,603	9,992	42	—	4	—	46	—	46
率	—	—	0.42	—	—	—	0.36	—	0.36	
高 等 学 校	15 才	3,013	2,888	10	1	—	—	10	1	11
	16 才	3,120	2,983	9	—	1	—	10	—	10
	17 才	3,090	2,960	8	—	—	—	8	—	8
	18 才	501	458	1	—	1	—	2	—	2
	19 才	66	52	1	—	—	—	1	—	1
	20才以上	106	60	—	—	1	—	1	—	1
計	9,896	9,401	29	1	3	—	32	1	33	
率	—	—	0.31	0.01	—	—	0.32	0.01	0.33	

(率は各項目ごとの受検人員で除し百分率で表わした。)

該 当 者 数 お よ び 率 (精密検査)

中学校, 高等学校)

(昭和34年度)

ツベルクリン皮内反応成績					寄生虫卵保有				
受検者数	陽 性		疑 陽 性	陰 性	受検者数	卵 保 有 者 数	集 卵 法 の 検 査		
	陽 転	それ以外の陽性					受検者数	12指陽虫卵保有者数	保有者数
73	11	3	5	54	61	—	29	1	
528	64	18	58	388	368	384	221	3	
2,331	329	53	162	1,787	1,895	278	1,276	9	
5	—	—	—	5	4	—	1	—	
2,937	404	74	225	2,234	2,328	320	1,527	13	
—	13.7	2.5	7.7	76.1	—	13.7	—	0.9	
2,363	157	62	233	1,911	2,155	713	1,823	95	
2,431	362	293	289	1,487	2,253	657	1,923	88	
2,655	511	600	274	1,270	2,445	703	2,089	94	
2,731	618	898	245	970	2,500	689	2,127	91	
2,695	545	1,192	235	723	2,468	629	2,134	120	
2,744	537	1,331	271	605	2,601	657	2,176	106	
6	1	5	—	—	6	—	5	—	
15,625	2,731	4,381	1,547	6,966	14,428	4,048	12,277	594	
—	17.5	28.0	9.9	44.6	—	28.1	—	4.8	
4,602	658	2,797	349	798	4,060	888	3,757	285	
3,336	514	2,064	282	476	2,886	638	2,671	203	
3,996	505	2,671	315	505	3,448	750	3,208	240	
63	8	45	5	5	52	6	52	4	
11,997	1,685	7,577	951	1,784	10,446	2,282	9,688	732	
—	14.0	63.2	7.9	14.9	—	21.8	—	7.6	
2,957	296	2,445	117	99	2,571	348	2,496	148	
3,008	223	2,585	101	99	2,456	310	2,370	120	
2,986	190	2,622	91	83	2,192	263	2,084	100	
446	51	369	13	13	326	37	241	17	
50	2	40	1	7	35	2	15	1	
58	1	56	1	—	55	7	15	1	
9,505	763	8,117	324	301	7,635	967	7,221	387	
—	8.0	85.4	3.4	3.2	—	12.7	—	5.4	

受 検 者 数 お よ び 率 (精 密 検 査)

中 学 校, 高 等 学 校)

(昭 和 34 年 度)

ツベルクリン皮内反応成績					寄 生 虫 卵 保 有			
受検者数	陽 性		疑 陽 性	陰 性	受検者数	卵 保 有 者 数	集 卵 法 の 検 査	
	陽 転	それ以外の陽性					受検者数	12指陽虫卵保有者数
74	9	10	8	47	50	4	19	—
484	49	24	55	356	319	21	207	3
2,342	373	47	164	1,758	1,795	276	1,164	9
1	—	—	—	1	—	—	—	—
2,901	431	81	227	2,162	2,164	301	1,390	12
—	14.9	2.8	7.8	74.5	—	13.9	—	0.9
2,201	181	95	152	1,773	1,986	604	1,680	55
2,288	434	304	255	1,295	2,159	567	1,842	62
2,486	623	637	224	1,002	2,332	589	2,004	58
2,576	546	1,035	256	739	2,393	609	2,047	87
2,534	524	1,194	199	617	2,344	525	2,011	88
2,775	452	1,485	236	602	2,594	624	2,240	84
6	1	4	—	1	5	1	5	—
14,866	2,761	4,754	1,322	6,029	13,813	3,519	11,829	434
—	18.6	32.0	8.9	40.5	—	25.5	—	3.7
4,401	597	2,622	363	819	4,095	807	3,772	209
3,089	451	1,798	247	593	2,807	565	2,569	149
3,871	442	2,550	261	618	3,486	692	3,254	229
37	4	28	3	2	25	5	27	1
11,398	1,494	6,998	874	2,032	10,413	2,069	9,622	588
—	13.1	61.4	7.7	17.8	—	19.9	—	5.1
3,539	349	3,008	79	103	2,810	388	2,791	113
3,269	190	2,889	67	123	2,876	365	2,856	124
3,237	165	2,889	86	97	2,750	304	2,736	94
254	13	226	6	9	184	20	162	5
15	1	14	—	—	7	1	7	—
9	1	8	—	—	6	—	3	—
10,323	719	9,034	238	332	8,633	1,078	8,555	336
—	7.0	87.5	2.3	3.2	—	12.5	—	3.9

小学校児童の学校給食状況別疾病異状の該当者数及び率

(精密検査)

昭和34年度

区分	(a) 在学児童数	結核性疾患									
		(イ)定期結核健康診断			(ロ)イ以外で判明した結核			合計			結核罹患率 (b)÷(a)
		受検者数	呼吸器	その他	呼吸器	その他	呼吸器	その他	(b)計		
男	計	15,985	8,133	41	—	3	—	44	—	44	0.28%
	給食実施校	2,839	1,835	4	—	1	—	5	—	5	0.18%
	その他	4,073	2,073	20	—	1	—	21	—	21	0.52%
	町村部	1,871	895	1	—	—	—	1	—	1	0.53%
女	計	15,164	8,452	38	—	2	1	40	1	41	0.27%
	給食実施校	2,713	1,923	5	—	2	—	7	—	7	0.26%
	その他	3,943	2,226	10	—	—	1	10	1	11	0.28%
	町村部	1,715	887	2	—	—	—	2	—	2	0.12%
男	計	15,625	2,731	4,381	1,547	6,966	14,428	4,048	—	28.1%	
	給食実施校	2,799	713	1,085	246	755	2,532	701	—	27.7%	
	その他	3,926	515	1,328	407	1,676	3,714	927	—	25.0%	
	町村部	1,837	235	523	215	864	1,694	492	—	29.0%	
女	計	14,866	2,761	4,754	1,322	6,029	13,813	3,519	—	25.5%	
	給食実施校	2,682	706	1,174	225	577	2,429	555	—	22.8%	
	その他	3,814	598	1,400	328	1,488	3,623	826	—	22.8%	
	町村部	1,682	237	523	174	748	1,559	437	—	28.0%	
男	計	6,688	1,220	1,657	595	3,216	6,202	1,701	—	27.4%	
	給食実施校	—	—	—	—	—	—	—	—	—	
	その他	—	—	—	—	—	—	—	—	—	
	町村部	—	—	—	—	—	—	—	—	—	

1. 「給食実施校」にはA型、B型、C型を、「その他」にはD型その他の型および未実施校を含める。
2. 結核罹患率は在学児童数に対する合計欄の計の数値の率、卵保有率はその受検者数に対する卵保有者数の率。

教員の結核被患者数

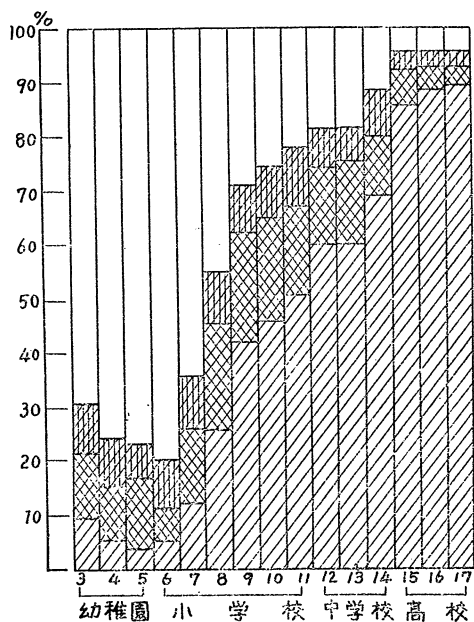
(昭和34年度)

区分	教員総数	(イ)定期結核健康診断				(ロ)以外で判明した結核		(ハ)結核による休職者		結核被患者総数 (イ)+(ロ)+(ハ)			結核被患者率			休職者総数		
		間接接触者数	撮影受検者数	呼吸器系結核	その他結核	呼吸器系	その他	呼吸器系	その他	呼吸器系	その他	計	呼吸器系	その他	計			
幼稚園	男女計	34	22	—	—	—	—	—	—	—	—	—	—	—	—	—	—	—
	男女計	242	219	2	—	—	—	—	—	2	—	2	0.83	—	0.83	—	—	—
小学校	男女計	276	241	2	—	—	—	—	—	2	—	2	0.72	—	0.72	—	—	
	男女計	470	443	6	—	3	—	6	—	15	—	15	3.19	—	3.19	—	6	
中学校	男女計	388	349	9	—	1	—	2	—	12	—	12	3.09	—	3.09	—	3	
	男女計	858	792	15	—	4	—	8	—	27	—	27	3.15	—	3.15	—	9	
高等学校	男女計	715	681	20	—	1	—	7	—	28	—	28	3.92	—	3.92	—	9	
	男女計	176	170	6	—	—	—	—	—	6	—	6	3.41	—	3.41	—	—	
盲学校	男女計	891	851	26	—	1	—	7	—	34	—	34	3.82	—	3.82	—	9	
	男女計	812	781	30	—	2	—	8	—	40	—	40	4.93	—	4.93	—	8	
養学校	男女計	155	144	5	—	—	—	1	—	6	—	6	3.87	—	3.87	—	1	
	男女計	964	925	35	—	2	—	9	—	46	—	46	4.76	—	4.76	—	9	
盲学校	男女計	18	16	2	—	—	—	—	—	2	—	2	11.11	—	11.11	—	—	
	男女計	24	24	—	—	—	—	—	—	—	—	—	—	—	—	—	—	
養学校	男女計	42	40	2	—	—	—	—	—	2	—	2	4.76	—	4.76	—	—	
	男女計	28	24	4	—	2	—	1	—	7	—	7	25.00	—	25.00	—	1	
養学校	男女計	21	19	2	—	—	—	—	—	2	—	2	9.52	—	9.52	—	—	
	男女計	49	43	6	—	2	—	1	—	9	—	9	18.37	—	18.37	—	1	

1. 結核被患者率は教員総数に対する「結核被患者総数」を百分率で現わす。

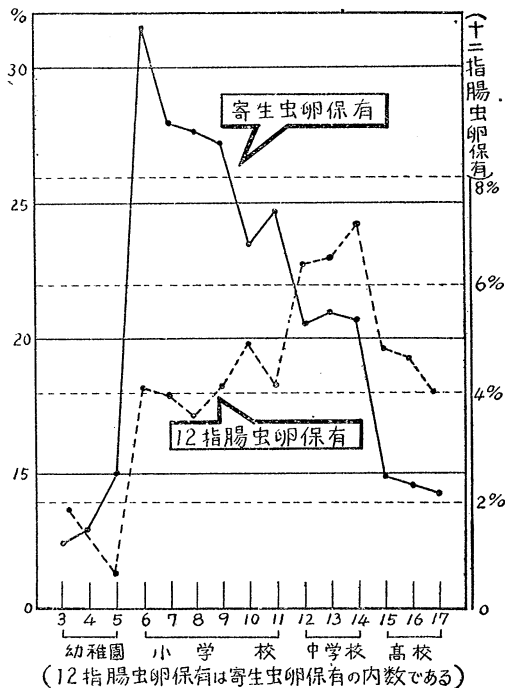
※1 図

ツベルクリン皮内反応成績の年令別比較



※2 図

年令別寄生虫卵保有率



保護児童生徒の給食状況別疾病異常者数

(昭和34年度)

区 分	小 学 校 (公立)					中 学 校 (公 立)	
	総 計	市 部		町 村 部			
		給食実施校	そ の 他	給食実施校	そ の 他		
保生 護徒 児総 童数	計	724	168	207	86	263	589
		644	136	189	91	228	478
要 保 護 者		383	106	110	45	122	241
		346	82	105	46	113	213
準 要 保 護 者		341	62	97	41	141	298
		298	54	84	45	115	265
受 検 者 数		710	165	203	84	258	513
		640	136	189	90	225	460
栄 養 要 注 意		3	—	—	1	2	6
		3	—	1	—	2	2
目	ト ラ ホ ー ム	27	8	2	4	13	23
		19	5	3	5	6	14
結 膜 炎		12	6	1	1	4	5
		8	2	—	4	2	10
耳・中 耳 炎		9	2	2	3	2	4
		1	—	—	—	1	5
鼻 蓄 膿 症		7	7	—	—	—	5
		7	7	—	—	—	4
アデノイド		2	1	1	—	—	3
		4	1	2	—	1	3
伝染性の皮膚疾患		31	18	9	1	3	8
		22	10	7	4	1	5
心 臓 の 疾 患		2	—	—	1	1	—
		—	—	—	—	—	1
身 体 虚 弱		6	2	1	—	3	4
		3	1	—	—	2	2
運 動 機 能 障 害		2	—	1	1	—	1
		2	—	—	1	1	1
受 検 者 数		699	163	198	84	254	515
		614	133	175	90	216	455
むし 歯	処置を完了した者	15	6	7	—	2	8
		24	14	8	—	2	8
未処置歯ある者		419	98	119	33	169	265
		420	88	122	45	165	265
そ の 他 の 歯 疾		22	14	4	2	2	29
		12	6	—	2	4	20
(イ) 間接撮影受検者数		435	114	117	53	151	443
		403	115	91	59	138	399
期 康	呼吸器系の結核	1	—	1	—	—	—
		2	1	—	—	1	—
結 核 性 疾 患	結 核 断	—	—	—	—	—	—
	そ の 他 の 結 核	—	—	—	—	—	—
(ロ) 呼吸器系		—	—	—	—	—	—
		—	—	—	—	—	—
(イ)でし核以判た外明結	そ の 他	1	—	—	—	1	—
		—	—	—	—	—	—
寄 生 虫	受 検 者 数	637	145	186	75	231	415
		559	118	169	77	195	375
卵 保 有	卵 保 有	195	45	45	28	77	103
		179	27	49	22	81	96

1. 各欄の上部の数は男, 下部の数は女である。

2. 「給食実施校」にはA型, B型, C型を, 「その他」にはD型, その他の型および未実施校を含める。