

# 農業基本調査結果にみる本県の農業

(そ の 2)

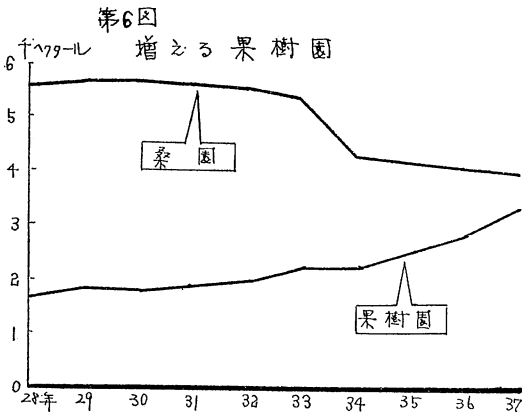
## 10 経営耕地面積のうちわけ

耕地の構成は、大ざっぱにいつて田畑の比率が4.5対5で、残りが果樹園や桑園、茶園などの樹園地であります。全国では田畑の比率が5.5対4となつていますから本県の方が僅かに畑の占める割合が大きいわけです。

耕地は年々増加の傾向にあります。田にくらべ畑の増加がとくに目立っているようです。なお昭和35年の数値はセンサスであるため客体はあくの定義も異なりますので、前後の数値にくらべとくに多くなつております。

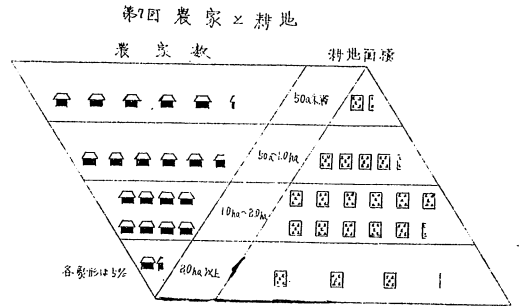
## 11 増える果樹園減る桑園

樹園地の面積は8,509haで耕地全体の4.2%で、田や畑とは比較にならないほど小さいものです。樹園地そのものは34年頃までは減少傾向にあり、その後少しずつ増加しております。ところで樹園地のうちわけをみると、桑園3,935ha、果樹園3,317haと88%を占めている。この両方の動きをみますとグラフにみるように桑園は33年から34年に1,000haもの大きな減少をみせその後も減少傾向にあります。これは化学繊維の発展に圧迫された養蚕の実態を物語っているのでしょう。これにくらべ果樹園



は増加の一途をたどり、10年前にくらべると2倍近くになつています。このごろは米麦など穀類の値段は相対的に低く、これに対し所得の増加とあいまつて食料品の消費内容が変化し、果物なども今までより多くの需要があり、ために果樹類の値段も高くなつています。

勢い農家ではもうけの多い果樹類を栽培するということになるのでしょう。



## 12 かたよつた耕地の配分

第7図をみると、50a未満という経営規模の小さい農家がいかに多いかがわかります。1戸当りの耕地面積は、わずかに1haぐらいの狭少なもので、しかも耕地面積2反未満という小団地が6~7カ所に分散していて、欧米の農場のように、家屋を中心にして周囲は全部自分の土地というわけにはゆきません。手労働が主だった昔はともかく、最近のように動力耕うん機が普及してくると、耕地への往復の時間や、車のとり替え時間など無駄が目立ち機械の偉力を発揮することもできず、経営の合理化を阻害している最も大きな要因の一つとなつています。そこで、耕地の交換分合によつて、各農家の耕地を集団化しなければなりません。これも思うように進んでいないようです。

### 13 通作距離 4 km以上の団地が6,000もある

小団地が方々に散らばっていることについては、先程もちよつと述べましたが、ここでは農仕事の能率と深いつながりのある通作距離についてみてみよう。総団地数は約144万このうち75%にあたる100万は1 km未満です。

往復に1時間以上かかる通作距離4 m以上の団地が6,000もあることは注目されます。

### 14 いねについて多いらつかせいの作付

夏作物の作付面積は約19万haで、このうちいねが11.4万haで全体の60%を占めています。

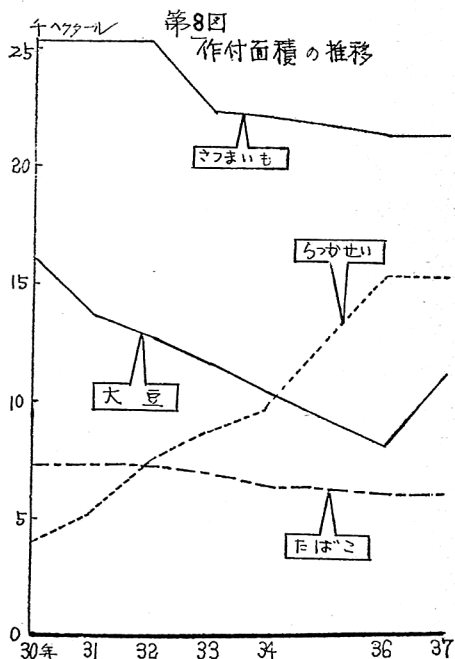
甘藷の作付は相変わらず多いようですが、32年から33年に急激に減少して以来漸時減少しつつあります。また大豆も30年以降減少していますが、これは戦時中あるいは終戦直後に主として米麦の代替食糧あるいはアルコール原料などとするため増産されたが、その後食糧事情がよくなるにつれこれらの目的は失われたわけです。

たばこの作付面積がやや減少しておりますが農作物のなかで収益率が良いといわれているたばこの作付が減りはじめた主な原因として、労働力の問題が考えられ、農家の人手不足を物語るようです。

らつかせいの作付面積はグラフにみるように急激に増加していることがうかがわれます。このことはらつかせいが嗜好品的なものであるために、食生活内容の変化にともない需要も増加しているし、土質にもあうからでしょう。

### 15 依然多い米麦中心農家

農家の経営内容が主にどのような部門であるかということをとらえたのが、第20表の結果です。これは農家の1年間に最も収入の多かつたものによつて分類されています。これを見ると全体の85%の農家は米麦等穀類の取



入が一番多かつたことになっており、まだまだ多くの農家が米麦を中心とした農業を営んでいる現状で、経営規模が大きくなるにしたがつてこの傾向はより強いようです。50a未満の小規模農家では野菜あるいはいも類などが主である農家も少なくないようで、野菜、養豚、養鶏などが主なものとしている農家の割合は経営規模が大きくなるにつれ少なくなっています。これらの部門はいずれも手間がかかることから、経営規模の大きい農家ではあまり行なっていないのではないだろうか。

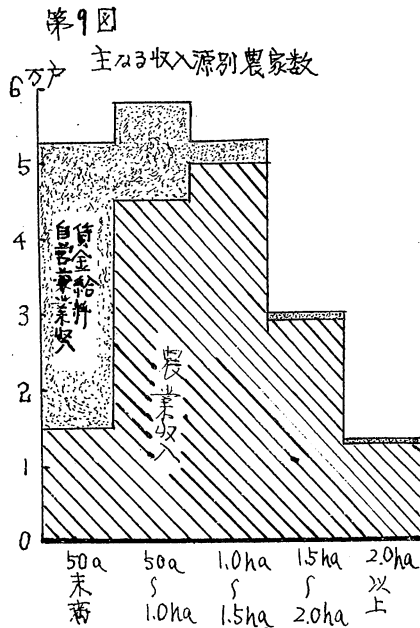
### 16 農家の収入源

このごろの農家では、農業だけの収入で生計を営んでいるという家はほとんどないといつてよいでしょう。

それだけに農家の収入源がどんどこにあるかということは非常に興味がかかります。今回は1戸の農家がどのような種類の収入があるかということは調べませんでしたが、農家の主なる収入源について調査しました。

その結果によると、経営耕地が50a未満の農家では約7割が農業以外の賃金給料あるいは、商売など自営兼業収入が主な収入であるとなつています。

農業収入が主であるという農家の割合は、経営規模が大きくなるにしたがい多くなり、経営耕地が2ha以上の農家では99.2%が農業収入が主であると答えております。



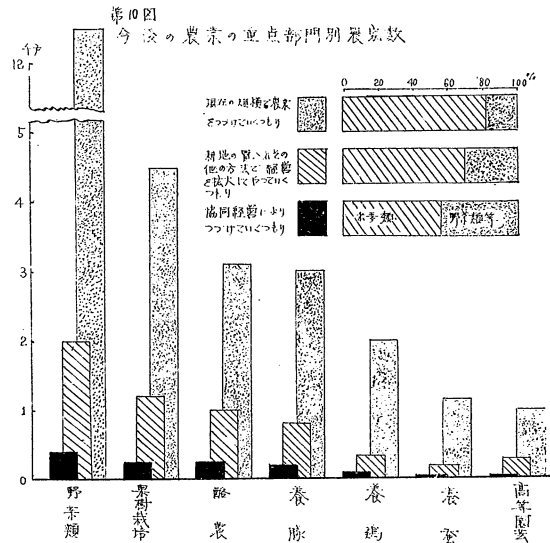
17 今後の経営方針は現状維持が圧倒的に多い

耕地の大小にかかわらず現在農業を営んでいる人達が今後の農業経営の方針をどのようなところにおいているかということは、農業問題がとかくの論議を起している折から、あるいは今後の農政を進めるうゑに極めて注目される問題であります。

農業経営の改善とともに協同経営ということを実際の問題として検討され、すでに法人化した農業経営体もごく少数みられます。そのようななかで今回の調査で、現在の規模で農業をつづけていくつもり、つまり現状維持

と答えた農家は207千戸のうち実に16万戸、77.4%もの多くにのぼつております。このことは適当な勤務先や自営兼業があれば耕地を手ばなして転業するつもりといつている約6千戸全体の2.9%の農家とあわせ考えるとき、わが国の農家における封建時代からの親から子、子が孫へと代々引継がれてゆく世襲的な思想が、離農人口が年々増加し、あとつぎでさえ家を出ていつてしまうような現在でも、考え方のうゑにまだまだこれまでのことが捨て切れなようです。更に注目されますことは、先に述べたように適当な勤務先や自営兼業があれば耕地を手ばなし転業するつもり、という農家が6千戸あまりであるのに、耕地の買入れその他の方法で経営を拡大してやつていくつもりといつている農家は22千戸もあります。このうちには、これから相当耕地を買入れても農業だけで生計を維持するのには不可能と思われる、1ha未満の農家が1万戸もあるということです。

一方協同経営によつてつづけていくつもりといつている農家は全体の1.5%約3千戸で、経営規模が大きいほどその割合が大きくなつています。これは経営規模の小



さい農家では働き手が主婦あるいは老人であるために協同化が困難であるということが予想され、経営規模が同じ程度の農家では働き手とか機械力もほぼ同じようであることから比較的協同化が行なわれやすいのではないかと考えられます。

兼業農家は年々増加しておりますが、ここでは更に今後兼業農家が増加することが予想されます。それは適当な勤務先があれば農業を縮小して兼業にするつもりという農家が約1万戸あるからです。この傾向は規模が小さいほど強いようで1ha未満の農家では約7%になつてい

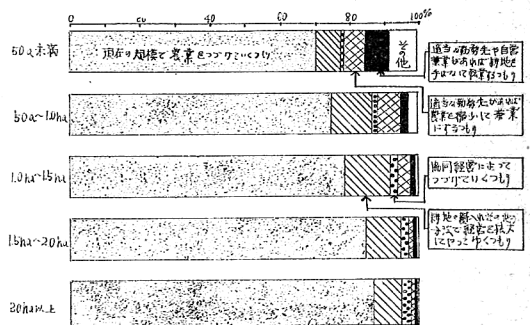
#### 18 現状維持の農家では米麦類を中心とした経営で

今後の農業経営の方針として、兼業にするつもりまたは転業にするつもりと答えた農家以外については、更に今後の農業の重点部門をどこにおくかを記入してもらったが、それによると現在の規模で農業をつづけていくつもりといった157千戸の農家の8割は米麦類とっており、これについて野菜類が8%となつています。

耕地の買入れその他の方法で経営を拡大してやつていくつもりと答えた農家の7割は米麦類を重点部門とするといつており、残り3割が野菜類、果樹栽培などであり

ます。現在の規模で農業をつづけていくつもり、あるいは耕地の買入れその他の方法で経営を拡大してやつていくつもりといった農家のほとんどはこれまで述べたように、今後の農業の重点を米麦類とするものがそのほとんどであつたが、協同経営によりつづけていくつもりという農家では約半数は米麦を中心としてやつていきたいといつているが、残り半数はこれ以外のものを重点とすると答えていることは極めて注目されます。

第11図 今後の農業経営の方針別農家数



#### 19 年令別にみた今後の農業方針

今後の農業の重点をどこにおくか、年令による考え方の違いを表わしているのが第24表です。この場合の年令は調査票を記入した人の年令ですから、世帯主とは限りません。この結果で16才~30才という青年層の考え方をみると、現在の規模で農業をつづけていくつもりとつづけている者は65.7%、耕地の買入をして経営を拡大して行くという積極的な考え方をしている者は13.5%、これに対し、適当な勤務先があれば農業を縮小して転業するつもりという者は、高年令層にくらべ多くの割合を占めている。できれば転業したいという人達も他の年令階層が2%台であるのに5.9%と高率をしている。

協同経営によりつづけていくつもりといつている者は各年令層とも少ない、それだけに協同化を進めることの困難性が予想されます。

(おわり)

第12表

## 経営耕地種類別面積

(単位ha)

年次	耕地面積	田	畑	樹園地				
				茶園	桑園	果樹園	その他の樹園地	樹園地計
27	199,465	89,125	101,167	—	—	—	—	9,173
28	199,798	89,125	101,944	619	5,641	1,773	683	8,716
29	200,642	89,402	102,222	670	5,759	1,880	708	9,018
30	202,528	90,060	103,559	691	5,753	1,840	625	8,909
31	202,715	90,438	102,975	717	5,679	1,939	595	8,931
32	202,875	90,570	103,415	708	5,534	1,992	657	8,891
33	203,177	90,677	103,603	739	5,364	2,192	601	8,897
34	201,910	90,060	103,924	705	4,344	2,218	658	7,925
35	207,276	91,542	107,885	—	—	—	—	7,848
36	205,419	91,846	105,496	628	4,000	2,814	633	8,076
37	205,465	91,263	105,692	655	3,935	3,317	601	8,509

第13表

## 耕地の広狭別団地数

	田		畑	
	団地数	構成比	団地数	構成比
総数	648,890	100.0%	793,180	100.0%
1反未満	268,021	41.3	402,858	50.8
1反～2反	255,350	39.4	249,833	31.5
2反～3反	83,257	12.8	85,557	10.8
3反～5反	31,103	4.8	34,661	4.4
5反～1町	9,540	1.5	15,307	1.9
1町以上	1,611	0.2	4,964	0.6

第14図

## 通作距離別団地数

	団地数			構成比		
	計	田	畑	計	田	畑
総数	1,442,078	648,890	793,188	100.0%	10.00%	100.0%
1km未満	1,082,066	466,382	615,684	75.0	71.9	77.6
1km～2km	303,897	149,899	153,998	21.1	23.1	19.4
2km～4km	50,053	28,672	21,381	3.5	4.4	2.7
4km以上	6,062	3,937	2,125	0.4	0.6	0.3

第15表

夏作物の作付農家数及び面積

		作付農家数	作付面積	1戸当り作付面積	作付面積構成比
		戸	ha	a.	%
総	数		191,272	—	100.0
い	ね	210,063	114,909	54.7	60
水	稲	186,385	91,132	48.9	
陸	稲	124,050	23,777	19.2	
雑	穀	104,626	4,312	4.1	2.3
とうもろこし	実用	—	3,786	—	
	乾燥種	52,302	2,718	5.2	
	未成熟食用	63,830	1,068	1.7	
その他の雑穀	類	16,460	525	3.2	
ま	め	169,995	11,283	6.6	5.9
大	豆	—	7,477	—	
	乾燥種実用	94,459	7,132	7.6	
	未成熟食用	9,762	345	3.5	
あ	ず	121,998	2,839	2.3	
そ	の他の豆類	57,923	964	1.7	
さ	つまいも	176,133	21,369	12.1	11.2
果	菜類	217,840	8,343	3.8	4.4
な	す	147,056	1,448	1.0	
と	ま	37,955	646	1.7	
き	う	118,185	1,594	1.3	
か	ぼち	50,775	889	1.8	
す	い	43,683	2,466	5.6	
し	ろう	13,756	206	1.5	
ゆ	うが	4,730	355	7.5	
そ	の他の果菜類	31,464	737	2.3	
根	菜類	179,744	4,715	2.6	2.5
夏	だいこん	26,518	300	1.1	
ご	ぼ	94,932	1,486	1.6	
に	んじ	86,608	754	0.9	
さ	と	116,163	1,627	1.4	
そ	の他の根菜類	29,479	547	1.9	
葉	茎菜類	108,387	1,777	1.6	0.9
ね	ぎ	98,787	1,265	1.3	
そ	の他の葉茎菜類	24,438	511	2.1	
工	芸作物	—	24,564	—	12.8
ら	つかせ	115,670	15,221	13.2	
ご	ま	42,625	599	1.4	
た	ぼ	29,619	6,322	21.3	
こ	んにゃく	6,280	417	6.6	
と	うがらし	18,507	834	4.5	
そ	の他の芸作物	14,578	1,171	8.0	

注 その他の事業体は除く

第16表

## 市 郡 別 夏 作 物

市 郡 名	作 付 面 積 (ha)							
	水 稻	陸 稻	雑 穀	ま め 類	さ つ ま い も	果 菜 類	根 菜 類	
総 数	91,132	23,778	4,313	11,283	21,370	8,344	4,716	
市 部	23,492	6,253	992	3,185	4,232	1,882	1,459	
郡 部	67,640	17,525	3,321	8,098	17,138	6,462	3,257	
水 戸 市	1,671	1,117	187	449	428	270	452	
日 立 市	922	110	29	273	348	187	120	
土 浦 市	1,529	98	198	151	392	114	79	
古 河 市	249	255	7	27	54	66	24	
石 岡 市	1,209	179	117	141	369	61	45	
下 館 市	3,414	833	30	140	151	160	83	
結 城 市	1,325	1,364	33	143	220	287	89	
竜ヶ崎 市	2,400	121	70	146	107	113	77	
那珂湊 市	301	64	8	17	657	26	16	
下 妻 市	1,626	657	68	244	163	109	52	
水海道 市	2,163	614	95	364	157	140	81	
常陸太田 市	1,962	167	24	500	70	78	61	
勝 田 市	823	265	40	134	814	141	122	
高 萩 市	798	40	10	105	56	31	32	
北 茨 城 市	1,549	70	15	156	94	54	53	
笠 間 市	1,550	298	64	195	151	46	74	
東 茨 城 郡	6,152	1,971	751	1,013	2,139	387	414	
西 茨 城 郡	3,146	1,012	159	371	378	160	111	
那 珂 郡	4,126	1,631	181	1,356	1,227	310	595	
久 慈 郡	2,929	358	82	1,152	243	173	146	
多 賀 郡	412	28	8	68	31	22	25	
鹿 島 郡	5,458	877	317	238	6,319	836	194	
行 方 郡	5,323	417	145	199	1,661	123	103	
稲 敷 郡	11,145	264	302	566	1,100	646	295	
新 治 郡	6,024	656	439	520	1,365	305	177	
筑 波 郡	6,641	1,841	409	564	787	659	314	
真 壁 郡	4,717	2,072	98	445	604	799	209	
結 城 郡	2,868	1,490	156	554	407	625	161	
猿 島 郡	4,684	4,613	174	661	700	1,187	386	
北 相 馬 郡	4,016	295	101	392	176	231	126	

注 単位未満は四捨五入の小計と一致しない。

の 作 付 面 積

		構 成 比 (％)									
葉茎菜類	工芸作物	水 稻	陸 稻	雑 穀	まめ類	さい づ ま も	果菜類	根菜類	葉茎菜類	工芸作物	
1,777	24,567	100.0	100.0	100.0	100.0	100.0	100.0	100.0	100.0	100.0	
657	3,784	25.8	26.3	23.0	28.2	19.8	22.6	30.9	37.0	15.4	
1,120	20,783	74.2	73.7	77.0	71.8	80.2	77.4	69.1	63.0	84.6	
98	578	1.8	4.7	4.3	4.0	2.0	3.2	9.6	5.5	2.4	
84	58	1.0	0.5	0.7	2.4	1.6	2.2	2.5	4.7	0.2	
43	484	1.7	0.4	4.6	1.3	1.8	1.4	1.8	2.4	2.0	
9	6	0.3	1.1	0.2	0.2	0.3	0.8	0.5	0.5	0.0	
22	465	1.3	0.8	2.7	1.2	1.7	0.7	1.0	1.2	1.9	
41	177	3.7	3.5	0.7	1.2	0.7	1.9	1.8	2.3	0.7	
29	100	1.5	5.7	0.8	1.3	1.0	3.4	1.9	1.6	0.4	
52	415	2.6	0.5	1.6	1.3	0.5	1.4	1.6	2.9	1.7	
8	49	0.3	0.3	0.2	0.2	3.1	0.3	0.3	0.5	0.2	
42	207	1.8	2.8	1.6	2.2	0.8	1.3	1.1	2.4	0.8	
63	459	2.4	2.6	2.2	3.2	0.7	1.7	1.7	3.5	1.9	
31	138	2.2	0.7	0.6	4.4	0.3	0.9	1.3	1.7	0.6	
30	326	0.9	1.1	0.9	1.2	3.8	1.7	2.6	1.7	1.3	
16	18	0.9	0.2	0.2	0.9	0.3	0.4	0.7	0.9	0.1	
31	24	1.7	0.3	0.3	1.4	0.4	0.6	1.1	1.7	0.1	
56	278	1.7	1.3	1.5	1.7	0.7	0.6	1.6	3.2	1.1	
93	3,192	6.8	8.3	17.4	9.0	10.0	4.6	8.8	5.2	13.0	
49	964	3.5	4.3	3.7	3.3	1.8	1.9	2.4	2.8	3.9	
81	1,657	4.5	6.9	4.2	12.0	5.7	3.7	12.6	4.6	6.7	
43	740	3.2	1.5	1.9	10.2	1.1	2.1	3.1	2.4	3.0	
14	13	0.5	0.1	0.2	0.6	0.1	0.3	0.5	0.8	0.1	
34	1,989	6.0	3.7	7.3	2.1	29.6	10.0	4.1	1.9	8.1	
39	1,819	5.8	1.8	3.4	1.8	7.8	1.5	2.2	2.2	7.4	
105	3,024	12.2	1.1	7.0	5.0	5.1	7.7	6.3	5.9	12.3	
89	2,057	6.6	2.8	10.2	4.6	6.4	3.7	3.8	5.0	8.4	
126	1,968	7.3	7.7	9.5	5.0	3.7	7.9	6.7	7.1	8.0	
90	1,050	5.2	8.7	2.3	3.9	2.8	9.6	4.4	5.2	4.3	
83	333	3.1	6.2	3.6	4.9	1.9	7.5	3.3	4.7	1.4	
124	1,737	5.1	19.3	4.0	5.9	3.4	14.2	8.1	7.0	7.0	
149	239	4.4	1.1	2.2	3.6	0.9	2.8	2.6	8.5	1.0	



第17表

経営耕地面積広狭別農業部門別農家数

	農 家 数										
	総 数	米麦類	野菜類	いも類	果樹栽培	高等園芸	その他 の作物	酪農	養豚	養鶏	養蚕
総 数	207,359	176,260	7,350	8,015	2,249	474	8,505	1,303	1,184	1,130	889
50a ~ 50a	52,778	41,624	4,156	2,703	701	49	2,179	94	571	586	115
50a ~ 1 ha	58,292	50,076	1,722	1,510	582	120	3,044	364	340	266	268
1 ha ~ 1.5 ha	52,814	46,240	992	1,637	496	231	2,078	455	181	201	303
1.5 ha ~ 2 ha	30,211	26,831	379	1,315	266	61	844	223	71	65	156
2 ha ~	13,264	11,489	101	850	204	13	360	167	21	12	47
	構 成 比 (%)										
総 数	100.0	85.0	3.5	3.9	1.1	0.2	4.1	0.6	0.6	0.5	0.4
50a ~ 50a	100.0	78.9	7.9	5.1	1.3	0	4.1	0	1.1	1.1	0.5
50a ~ 1 ha	100.0	85.9	3.0	2.6	1.0	0.2	5.2	0.6	0.6	0.4	0.5
1 ha ~ 1.5 ha	100.0	87.6	1.9	3.1	0.9	0.4	3.9	0.9	0.3	0.4	0.6
1.5 ha ~ 2 ha	100.0	88.8	1.3	4.4	0.9	0.2	2.8	0.7	0.2	0.2	0.5
2 ha ~	100.0	86.6	0.8	6.4	1.5	0.1	2.7	1.3	0.2	0.1	0.3

第18表

主なる収入源別農家数

	農 家 数				
	総 数	農 業 収 入	自営兼業収入	賃 金 給 料	そ の 他
総 数	207,397	153,640	17,707	34,385	1,665
50a ~ 50a	52,816	15,321	12,129	24,156	1,210
50a ~ 1 ha	58,292	45,164	4,287	8,532	309
1 ha ~ 1.5 ha	52,814	50,285	1,010	1,426	93
1.5 ha ~ 2 ha	30,211	29,708	230	237	36
2 ha ~	13,264	13,162	51	34	17
	構 成 比 (%)				
総 数	100.0	74.1	8.5	16.6	0.8
50a ~ 50a	100.0	29.0	23.0	45.7	2.3
50a ~ 1 ha	100.0	77.5	7.4	14.6	0.5
1 ha ~ 1.5 ha	100.0	95.2	2.0	2.7	0.1
1.5 ha ~ 2 ha	100.0	98.3	0.8	0.8	0.1
2 ha ~	100.0	99.2	0.4	0.3	0.1

第19表

今後の農業経営の方針別農家数

	総 数	農 家 数						
		現在の規模 で農業をつ づけていく つもり	耕地の買入れ その他の方法で 経営を拡大して いくつもり	協同経営に よってつづ けていくつもり	適当な勤務先 があれば農業を 縮小して兼業に するつもり	適切な勤務先 が縮小する ならば兼業に するつもり	適切な勤務先 があれば耕 地を手ばなし するつもり	そ の 他
総 数	207,397	160,444	21,717	3,150	9,981	5,963	6,142	
50a ~ 50a	52,816	37,681	3,480	369	3,453	3,807	4,026	
50a ~ 1 ha	58,292	43,930	7,040	327	4,006	1,328	1,161	
1 ha ~ 1.5 ha	52,814	41,812	6,948	979	1,912	594	569	
1.5 ha ~ 2 ha	30,211	25,444	3,187	656	482	173	269	
2 ha ~	13,264	11,577	1,062	319	128	61	117	
	構 成 比 (%)							
総 数	100.0	77.4	10.4	1.5	4.8	2.9	3.0	
50a ~ 50a	100.0	71.3	6.6	0.7	6.6	7.2	7.6	
50a ~ 1 ha	100.0	75.3	12.1	1.4	6.8	2.2	2.2	
1 ha ~ 1.5 ha	100.0	79.2	13.2	1.9	3.6	1.1	1.0	
1.5 ha ~ 2 ha	100.0	84.2	10.5	2.2	1.6	0.6	0.9	
2 ha ~	100.0	87.3	8.0	2.4	0.9	0.5	0.9	

第20表

今後の農業の重点部門別農家数

	農 家 数								
	計	米麦類	野菜類	果樹栽培	高等園芸	酪農	養豚	養鶏	養蚕
現在の規模で農業をつづけていくつもり	157,475	130,054	12,543	4,460	1,018	3,126	3,007	2,085	1,182
耕地の買入れその他の方法で経営を拡大してやつていくつもり	21,312	15,288	2,067	1,213	337	1,012	799	364	232
協同経営によりつづけていくつもり	3,084	1,719	409	254	68	284	219	86	45
	構 成 比								(%)
現在の規模で農業をつづけていくつもり	100.0	82.6	8.0	2.8	0.6	2.0	1.9	1.3	0.8
耕地の買入れその他の方法で経営を拡大してやつていくつもり	100.0	71.7	9.7	5.7	1.6	4.7	3.7	1.7	1.2
協同経営によりつづけていくつもり	100.0	55.7	13.3	8.2	2.2	9.2	7.1	2.8	1.5

第21表

今後の農業方針別年令階層別農家数

年 令 別	農 家 数								
	総 数	現在の規模で農業をつづけていくつもり	耕地の買入れその他の方法で経営を拡大してつづけていくつもり	協同経営によりつづけていくつもり	適当な勤務先があれば農業に少して兼業するつもり	先が縮小するつもり	適当な勤務先があれば兼業するつもり	先が縮小するつもり	その他
総 数	207,397	160,444	21,717	3,150	9,981		5,963	6,142	
16 ~ 30	22,601	14,857	3,041	555	2,317		1,344	487	
31 ~ 40	65,051	48,805	8,315	1,231	3,402		1,758	1,540	
41 ~ 50	58,693	46,358	5,997	811	2,394		1,372	1,761	
51才以上	61,052	50,424	4,364	553	1,868		1,489	2,354	
	構 成 比								(%)
総 数	100.0	77.4	10.5	1.5	4.8		2.8	3.0	
16 ~ 30	100.0	65.7	13.5	2.5	10.3		5.9	2.1	
31 ~ 40	100.0	75.0	12.8	1.9	5.2		2.7	2.4	
41 ~ 50	100.0	79.0	10.2	1.4	4.1		2.3	3.0	
51才以上	100.0	82.6	7.1	0.9	3.1		2.4	3.9	

第22表

今後の農業の労力別農家数

区 分	農 家 数				
	計	現在の労力でよい	労力を増加したい	労力をへらしたい	
現在の規模で農業をつづけていくつもり	160,444	131,737	22,822	5,885	
耕地の買入れその他の方法で経営を拡大してやつていくつもり	21,717	14,367	6,236	1,114	
協同経営によりつづけていくつもり	3,150	1,657	802	691	
	構 成 比				(%)
現在の規模で農業をつづけていくつもり	100.0	82.1	14.2	3.7	
耕地の買入れその他の方法で経営を拡大してやつていくつもり	100.0	66.2	28.7	5.1	
協同経営によりつづけていくつもり	100.0	52.6	25.5	21.9	