

# 県内の産業

(その24)

準戦時における経済の推移

県統計課 横須賀弘

前号では県内産業構造の中核が依然第一次部門によつて占められていることを指摘したのでありますが、とおく、常陸風土記のなかでも「……地は広大にはるかなり、土壌うるおひ、原野こえたり、墾発の処山海の利、人々ゆたかに、家々にぎわえり……」とあるように、本県はかつてきたる大災害に見舞れることなく、農耕に明け暮れる農業の実態は2000年以前そのままの継承といつてよいでしょう。こうした本県の産業構造も昭和年代にいたり、次第に変容の兆候がみえてきたのであります。第1図は県内産業構造を農畜林水産物及び工鉱産物とに大別した場合の構成比の比較であります。この図から地域別にみますと、その地域の特性がおおむね概観できるのであります。すなわち、県平均では昭和7年農畜林水産物63.4%を占め、これが昭和12年には56.5%で6.9ポイントの減少を示したのであります。しかし、これを

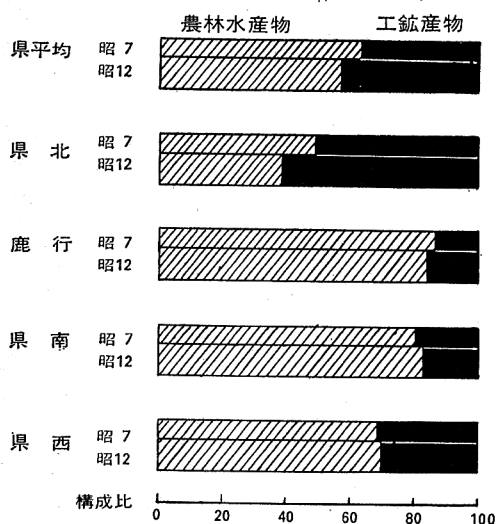
地域別にみますと県北地域の昭7年農畜林水産物48.4%、これが昭12年には38.1%で、10.3ポイントの減少を示しているのに対し県南地域では反対に昭7年で80.4%、昭12年は83.0%で2.6ポイントの増加を示しております。これは稲敷郡下利根川水系沿岸の豊穰な穀倉地帯を擁していることから推察されるのであります。したがつて、県内生産額に占める各地域内生産額の占める割合をみても、県北地域は昭7年で、46.9%、昭和12年で53.5%で6.6ポイントの増加を示し、これに対し県南地域の昭和7年は23.2%昭和12年19.1%で4.1ポイントの減少を示し第1次産業の生産性の低いことを物語つております。

したがつて、第2図でみられるように、年次別増加の推移のなかから県北地域、県南地域が好対照であるのがわかります。すなわち、県北地域の工鉱産物の増勢が著しいのに対し、県南地域の工鉱産物の生産は昭和11年にいたりやつと昭和7年の水準に達したことがわかります。これに対し、農畜林水産物の生産増加率は県北、鹿行、県西のおおのの地域で全産業平均を下廻っているのに、県南地区では平均増加率よりも高率を示しております。

このような推移のなかで更に詳しく県内産出の主要品目別にみると、まず農畜林水産物では米麦類を除いて、生糸・清酒・醤油・製粉（小麦粉）があげられ、工鉱産物では電気機械類及び石炭・金・銀・銅・その他を含む鉱業にしばられます。

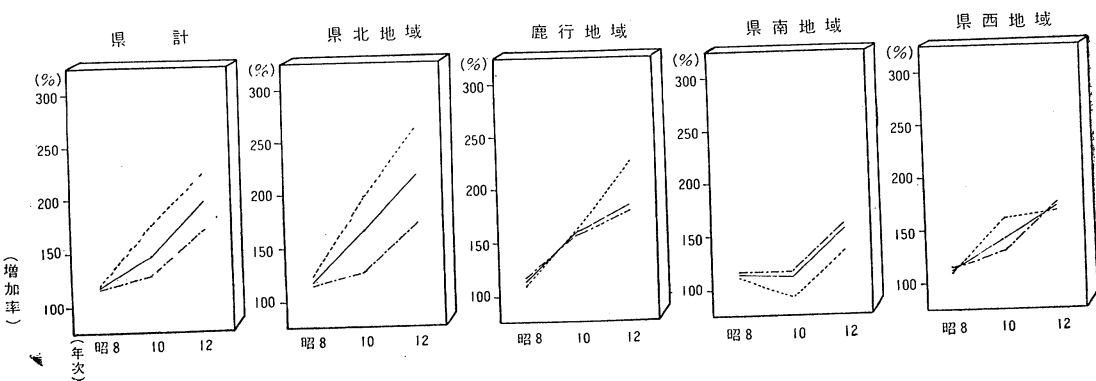
(以下次号)

第1図 地域別生産額構成比



地域別産業別生産額の推移

凡例  
 ——— 平均  
 - - - 農畜林水産業  
 ····· 工鉱産物



第1表 地域別生産額の推移

地域別	昭7年			昭8年		
	計	農畜産物	工鉱産物	計	農畜産物	工鉱産物
生産額	150,375,966円	95,347,995円	55,027,971円	175,501,623円	110,829,918円	64,671,705円
県	70,561,826	34,159,967	36,401,859	84,617,981	40,507,980	44,110,001
鹿	12,411,379	10,801,668	1,609,711	14,241,626	12,471,720	1,769,906
南	34,912,983	28,086,613	6,826,370	40,000,237	32,463,661	7,536,576
西	32,489,778	22,299,747	10,190,031	36,641,779	25,386,557	11,255,222
昭和対7比 (s7=100.0)	—%	—%	—%	116.7%	116.2%	117.5%
構成比	計	100.0%	100.0%	100.0%	100.0%	100.0%
	県	46.9	35.8	69.2	48.2	36.5
	鹿	8.3	11.3	2.9	8.1	11.3
	南	23.2	29.5	12.4	22.8	29.3
	西	21.6	23.4	18.5	20.9	22.9
構成比	計	100.0	63.4	36.6	100.0	63.2
	県	100.0	48.4	51.6	100.0	47.9
	鹿	100.0	87.0	13.0	100.0	87.6
	南	100.0	80.4	19.6	100.0	81.2
	西	100.0	68.6	31.4	100.0	69.3

地域別	昭10年			昭12年		
	計	農畜林水産	工鉱産物	計	農畜林水産	工鉱産物
生産額	220,739,999円	123,010,437円	97,729,562円	290,001,106円	163,986,431円	126,014,675円
県	116,451,877	44,233,947	72,217,930	155,013,338	59,081,940	95,931,398
鹿	19,909,164	12,209,981	2,699,183	23,192,579	19,493,024	3,699,555
南	38,876,772	32,484,480	6,392,292	55,563,544	46,092,824	9,470,720
西	45,502,186	29,082,029	16,420,157	56,231,645	39,318,645	16,913,002
昭和対7比 (s7=100.0)	146.8%	129.0%	177.6%	192.9%	172.0%	229.0%
構成比	計	100.0%	100.0%	100.0%	100.0%	100.0%
	県	52.8	36.0	73.9	53.5	36.0
	鹿	9.0	14.0	2.8	8.0	11.9
	南	17.6	26.4	6.5	19.1	28.1
	西	20.6	23.6	16.8	19.4	24.0
構成比	計	100.0	55.7	44.3	100.0	56.5
	県	100.0	38.0	62.0	100.0	38.1
	鹿	100.0	86.4	23.6	100.0	84.0
	南	100.0	83.6	16.4	100.0	83.0
	西	100.0	63.9	36.1	100.0	69.9