

統 計 茨 城

昭和45年 1 月号

目 次 CONTENTS

I 年頭のあいさつ.....	1	III 賃金統計をめぐって(3)	16
II 指 標		IV 統計調査員登録制度を採用した経 緯、その現況、効果、問題点など について.....	19
主要経済指標.....	2	V 国勢調査以前の人口.....	20
1 人 口.....	4	VI 一九七〇年代.....	22
2 金 融.....	6		
3 農 業.....	8		
4 鉱 工 業.....	9		
5 労 働.....	10		
6 物 価.....	12		
7 家 計.....	14		

利用上の注意 Note for Users

1. 本書中の数値は原則として単位未満は四捨五入。
2. 年度は4月から3月まで。
3. 記号
 - 零または該当数字のないもの。
 - 0 該当数字が掲載単位未満のもの。
 - … 不詳のもの。
 - p 暫定数字。
 - r 訂正数字。
 - △ 減少または支払を示す。
 - x 統計保護のため掲載をひかえたもの



年頭のあいさつ

茨城県知事 岩上二郎
茨城県統計協会総裁

明けましておめでとうございます。

みなさん、お家族とごいっしょに、よいお正月をお迎えになられたことと存じ、心からお祝い申し上げます。

新しい年、昭和45年は、まさに輝かしい県勢躍進の年となるはずでございます。

昨年、初の外航船出航によつてその扉を世界にひらいた鹿島は、今年新しく操業を開始する10余社を加えて、その面目を一新するでしょうし、昨年合同起工式を挙げた筑波の研究学園都市開発事業も、いよいよその建設が軌道につていくはずでございます。

そして、この二つの開発によつて象徴される新しい茨城は、日本の中枢、首都圏にあつて、もつとも斬新な存在として注目を集め、躍進していくことと存じます。しかし、この飛躍を前にして忘れてならないことは、この経済的繁栄が、県民の経済力を高めるための繁栄、県民の精神的、文化的な向上、薫り高い生活環境形成につながるものでなければならぬということでございます。

さらに、誕生するこの新しい茨城を動かしていく力は、県民の主体的参加の中で総合され、構成されて、県民のものとして動いていかなければなりません。県民疎外のない、県民の参加による県民のための開発の完成をめざしているものであることを、あらためて確認したいと思います。

年頭にあたり、私は、この考えに徹した、県民とともにある県政の推進に、情熱をかたむけるべき決意を新たにしつつ、ここに、県民の方々のご多幸とご活躍を心からお祈り申し上げるものでございます。

昭和45年新春

1 主要経済指標

主 要 経

Key

茨 城 県

年 月	財政資金 対民間収 支尻	銀 行 勘 定		銀 行 券	手形交換高		不 渡 手 形		株 式	県 民 所 得	
		預 金	貸出金	増 減	枚数	金 額	枚 数	金 額	取引高	分配所得	個人支出
昭和35年	百万円 15,581	百万円 75,617	百万円 51,718	百万円 2,937	千枚 198	百万円 70,264	枚 2,493	百万円 180	百万円 33,319	百万円 190,036	百万円 150,658
36	14,468	94,148	67,838	2,687	230	75,303	2,535	152	48,336	227,341	165,153
37	23,402	115,285	83,675	1,625	274	88,699	4,808	279	60,230	262,695	184,695
38	△25,800	141,041	102,665	△ 998	311	101,448	5,974	319	40,999	291,117	208,928
39	△32,758	165,627	112,699	△ 5,614	355	142,640	8,828	796	19,485	323,856	229,828
40	△37,458	185,609	8,595	△ 6,228	380	147,872	10,404	847	34,770	356,751	259,164
41	△42,214	217,545	123,688	△ 179	436	163,444	9,901	835	46,590	※383,100	※295,954
42	△54,001	266,236	146,606	40	484	197,977	8,318	873	40,313	412,209	291,773
43	△46,293	311,421	166,962	4,517	533	226,801	9,872	1,121	78,315	※440,407	※337,489
										※534,109	※385,515
44・6	△ 5,588	4,720	50	22,347	750	78	12,867	—	—
7	△ 4,737	△ 1,868	48	22,373	760	81	6,135	—	—
8	5,681	△ 3,092	42	21,389	565	71	4,985	—	—
9	△11,027	771	49	23,536	1,073	118	1,343	—	—

※は
新推計
による。

全 国

年 月	財政資金 対民間 収支尻	全国銀行主要勘定		全国銀行貸出	銀 行 券	手 形 交 換 高		不 渡 手 形	
		預 金	貸 出 金	約定平均金利	発行高	枚 数	金 額	枚 数	金 額
昭和35年	億円 ○△ 51	億円 888,722	億円 81,826	日歩銭(%) 2.239(8.17)	億円 12,341	千枚 203,728	億円 669,673	千円 2,172	億円 1,852
36	○ 4,909	103,324	97,701	2.191(8.00)	14,801	221,016	862,205	2,121	2,084
37	○△2,033	121,187	114,946	2.250(8.21)	17,459	242,368	1,016,246	2,525	2,805
38	○△ 614	156,481	145,626	2.133(7.79)	20,574	265,933	1,189,982	2,878	3,492
39	○△4,392	178,462	168,297	2.164(7.90)	22,988	290,466	1,431,042	3,726	5,271
40	○△2,662	206,531	192,175	2.137(7.80)	25,638	302,975	1,510,970	4,077	5,574
41	○ 2,220	237,900	220,460	2.049(7.48)	29,135	327,352	1,646,702	3,830	5,540
42	○ 752	266,671	253,230	2.004(7.31)	34,115	346,690	1,885,942	3,746	6,435
43	○△3,530	310,123	290,328	2.043(7.46)	40,419	364,011	2,252,989	3,752	7,371
44・6	1,171	322,801	307,933	2.015(7.35)	38,286	33,164	212,972	260	475
7	2,493	324,005	312,765	2.015(7.35)	38,023	32,573	218,066	268	522
8	3,450	325,465	316,844	2.016(7.36)	37,624	28,997	195,750	224	454
9	△1,918	37,746

注) ○印は会計年度

濟 指 標

Statistics

年月	百貨店 売上高	鉱工業 生産指数 (総合)	建築着工		賃金指数	雇用指数	消費者 物価指数 (水戸・総 合・平均)	労働市場		
			工事費 額	床面積				新規求職	新規求人	失業保険被 保険者総数
	百万円		千円	m ²				人		
昭和35年	—	66.9	11,169,680	910,191	66.1	68.4	—	—	—	—
36	2,975	84.7	12,669,633	10,036,549	70.5	86.2	—	40,616	64,919	191,435
37	3,354	84.4	16,089,121	1,149,383	74.9	100.0	—	46,273	46,079	198,261
38	3,770	92.3	20,244,396	1,297,261	83.1	103.6	88.7	43,615	51,423	203,670
39	4,341	97.0	22,550,772	1,419,231	90.1	105.9	91.5	43,724	55,018	223,904
40	4,799	100.0	27,632,474	1,581,326	100.0	100.0	100.0	42,433	42,684	224,096
41	5,472	110.8	31,318,999	1,746,158	113.3	93.5	104.4	41,509	54,048	230,225
42		135.8	49,094,168	2,522,788	130.3	94.2	107.9	41,518	70,569	241,722
43	8,686	149.4	78,198,065	3,389,074	154.6	103.6	115.0	40,173	68,369	254,759
44・6	895	169.0	270.2	109.8	r121.8	3,004	5,938	270,712
7	985	165.7	204.2	110.2	r122.6	3,307	6,309	272,302
8	794	168.1	155.4	109.0	122.5	3,335	7,616	272,474
9	793	167.4	149.9	109.4	...	3,397	7,690	272,513

年月	国民所得		百貨店 売上高	鉱工業 生産指数 (総合)	建築着工		賃金指数 (名目・ 製造業)	雇用指数 (常用・ 製造業)	消費者 物価指数 (東京区 部)	失業保険 被保険者 総数
	純生産	分配所得			工事費 額	床面積				
	10億円	10億円	億円		億円	千m ²				千人
昭和35年	※13,269	...	4,075	57.8	8,089	61,461	61.8	74.3	74.0	12,385
36	※15,755	...	5,006	69.0	12,077	76,872	68.9	83.5	77.9	13,872
37	※17,730	...	5,818	74.7	13,822	76,645	75.4	89.5	83.0	15,264
38	※20,607	...	6,788	83.3	16,259	86,835	83.2	93.1	89.6	16,235
39	※23,329	※12,407	7,701	96.4	22,602	102,663	92.0	97.8	93.3	17,349
40	※26,000	※14,284	8,602	100.0	22,558	102,300	100.0	100.0	100.0	18,035
41	※30,273	※16,413	9,563	113.2	24,642	109,737	111.6	100.4	104.8	18,614
42	※35,792	※19,025	11,047	135.2	33,282	137,398	126.7	102.5	109.1	19,337
43	※32,250	...	12,839	159.2	42,889	160,469	146.6	105.3	115.2	20,064
44・6	1,072	185.3	4,789	16,711	r208.1	109.3	120.4	...
7	1,542	188.3	258.9	p109.1	123.0	...
8	1,073	p183.6	147.4	p108.3	122.9	...
9	124.5	...

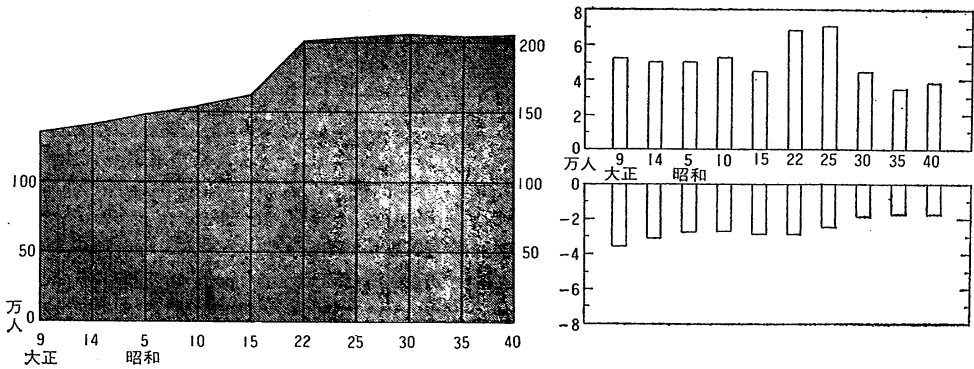
※は年度数値

3 人 口

1 人 口 Population

図 総人口の推移

出生と死亡の推移



1-1 人口、世帯および人口移動

年 月 日	世帯数	人 口			人 口 移 動				
		総 数	男	女	増減数	自 然 動 態		社 会 動 態	
						出 生	死 亡	転 入	転 出
大正 9年 10月 1日	世帯 269,860	人 1,350,400	662,128	688,272	△53,330	52,291	35,960	—	
〃 14. 10. 1	276,120	1,409,092	693,837	715,255	△38,225	50,937	31,034	△58,128	
昭和 5. 10. 1	279,895	1,487,097	734,059	753,038	△31,227	50,445	27,308	△54,564	
〃 10. 10. 1	286,471	1,548,991	766,423	782,568	△22,614	53,532	27,274	△ 2,447	
〃 15. 10. 1	287,677	1,620,000	801,914	818,086	1,393	45,148	29,101	△ 9,853	
〃 22. 10. 1	376,758	2,013,735	974,289	1,039,446	72,902	69,164	28,475	△32,213	
〃 25. 10. 1	375,861	2,039,418	933,694	1,045,724	△ 8,034	60,325	24,784	△56,184	
〃 30. 10. 1	382,315	2,064,037	1,006,093	1,057,944	△ 2,440	44,592	18,732	19,545	
〃 35. 10. 1	409,465	2,047,024	1,000,184	1,046,840	291	35,664	17,709	17,704	
〃 40. 10. 1	447,871	2,056,154	1,007,852	1,048,302	7,761	34,447	16,533	△10,153	
〃 43. 11. 1	470,645	2,086,796	1,025,244	1,061,552	1,836	2,663	1,244	7,737	7,320
〃 44. 11. 1	487,899	2,120,777	1,043,939	1,076,838	2,391	2,879	1,316	8,951	8,123

資料：県統計課

1-2 市町村別人口

(単位：人)

市町村名	年月				市町村名	年月			
	昭和35年 10月	40年10月	43年11月	44年11月		昭和35年 10月	40年10月	43年11月	44年11月
水 戸 市	139,389	154,983	166,772	170,914	水 海 道 市	37,577	36,584	36,134	36,334
日 立 市	161,226	179,703	186,183	188,860	常 陸 太 田 市	38,541	36,974	36,451	36,162
土 浦 市	71,474	78,971	85,169	87,999	勝 田 市	43,286	52,625	60,093	62,893
古 河 市	42,474	50,202	53,047	54,275	高 萩 市	32,816	32,497	30,301	30,100
石 岡 市	34,758	36,789	38,220	38,686	北 茨 城 市	60,507	55,334	50,969	49,610
下 館 市	51,257	51,717	53,226	53,898	笠 間 市	32,143	31,082	30,468	31,247
結 城 市	38,060	38,078	38,678	39,253	東 茨 城 郡	134,192	128,687	128,361	128,403
竜ヶ崎 市	33,581	34,917	36,387	36,944	常 澄 村	9,850	9,393	9,063	8,963
那 河 湊 市	34,522	33,620	33,571	33,418	茨 城 町	30,845	29,439	29,152	29,014
下 妻 市	30,011	28,260	27,506	27,415					

市町村名	年月				市町村名	年月			
	昭和35年 10月	40年10月	43年11月	44年11月		昭和35年 10月	40年10月	43年11月	44年11月
小川町	15,762	15,447	16,598	17,042	阿見町	22,326	23,390	23,859	24,168
美野里町	14,680	14,381	14,850	14,944	牛久町	16,131	17,203	18,169	18,838
内原町	12,921	12,695	12,730	12,867	荃崎村	6,338	6,253	6,324	6,395
常北町	11,832	11,154	11,263	11,137	新利根村	9,489	8,943	8,672	8,590
桂村	8,785	7,938	7,485	7,291	河内村	13,065	12,158	11,624	11,540
御前山村	7,227	6,425	5,939	5,842	桜川村	8,900	8,178	7,904	7,829
大洗町	22,290	21,815	21,281	21,303	東村	14,121	13,280	12,742	12,654
西茨城郡	59,662	58,685	58,742	58,469	新治郡	83,382	79,312	77,979	78,357
友部町	19,007	19,714	20,197	20,421	出島村	18,260	16,861	16,326	16,290
岩間町	13,656	13,719	13,740	13,841	玉里村	5,233	5,080	5,141	5,107
七会村	4,029	3,469	3,227	3,068	八郷町	30,670	28,741	26,975	26,625
岩瀬町	22,970	21,783	21,578	21,139	千代田村	11,620	11,451	12,238	12,981
那珂郡	105,533	103,571	103,415	104,797	新治村	8,400	8,240	8,296	8,325
東海村	13,978	16,565	18,079	18,599	桜村	9,199	8,939	9,003	9,029
那珂町	30,556	30,006	30,605	30,667	筑波郡	89,642	84,937	83,925	84,348
瓜連町	6,988	6,832	6,806	9,897	谷田部町	20,570	20,093	20,047	20,182
大宮町	24,594	23,635	23,205	24,423	伊奈村	12,010	11,241	11,024	11,020
山方町	13,016	11,805	11,082	10,826	谷和原村	10,746	10,062	9,787	10,269
美和村	8,364	7,515	7,067	7,099	豊里町	11,165	10,497	10,240	10,202
緒川村	8,037	7,213	6,571	6,286	筑波町	23,817	22,091	22,013	21,853
久慈郡	74,230	67,875	64,106	63,329	大穂町	11,334	10,953	10,814	10,822
金砂郷村	14,748	13,554	12,585	12,838	真壁郡	76,660	73,394	72,573	72,719
水府村	11,636	10,580	9,824	9,585	関城町	14,979	14,368	14,176	14,176
里美村	7,668	6,980	6,588	6,373	明野町	17,513	16,682	15,961	16,006
大子町	40,178	36,761	35,109	34,553	真壁町	21,959	20,809	20,801	20,708
多賀郡	11,006	10,346	10,426	10,191	大和村	8,064	7,522	7,357	7,374
十王町	11,006	10,346	10,426	10,191	協和町	14,145	14,016	14,278	14,455
鹿島郡	118,457	113,010	115,288	121,606	結城郡	52,189	49,080	48,156	48,012
旭村	11,747	10,759	10,440	10,392	八千代村	24,438	22,687	22,252	22,165
鉾田町	28,657	26,939	27,919	27,424	千代川村	8,447	7,912	7,813	7,706
大洋村	10,212	9,331	8,727	8,778	石下町	19,304	18,481	18,091	18,141
大野村	10,679	9,779	9,337	9,739	猿島郡	119,892	117,272	118,317	121,655
鹿島町	16,132	16,305	18,377	21,408	総和町	20,703	21,023	21,822	23,269
神栖村	16,326	15,820	16,149	18,872	五霞村	9,157	8,668	8,607	8,624
波崎町	24,704	24,077	24,339	24,993	三和町	19,269	18,380	18,376	18,500
行方郡	72,016	68,169	66,589	66,833	猿島町	14,810	14,053	13,572	13,607
麻生町	20,182	18,852	18,116	17,945	猿井町	33,366	33,459	33,618	35,256
牛堀町	6,796	6,466	6,371	6,388	境町	22,587	21,689	22,322	22,399
潮来町	17,671	17,111	17,176	17,450	北相馬郡	55,916	59,398	66,328	73,973
北浦村	12,401	11,611	11,170	11,044	守谷町	11,449	11,475	11,696	11,877
玉造町	14,966	14,129	13,756	14,006	取手町	22,582	26,179	30,965	38,018
稲敷郡	112,565	110,082	109,376	110,047	藤代町	12,606	13,002	15,117	15,654
江戸崎町	13,017	12,266	11,796	11,798	利根町	9,279	8,742	8,547	8,424
美浦村	9,178	8,411	8,286	8,235					

資料：県統計課

5 金 融

2 金 融 Money & Banking

図 金融機関預金残高 (茨城)

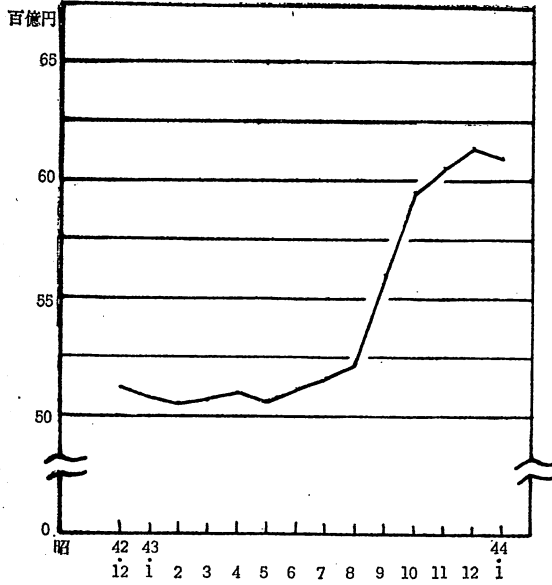
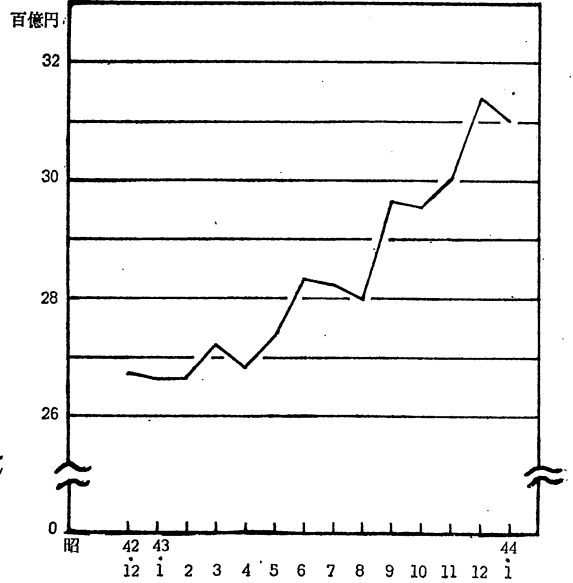


図 金融機関貸出金残高 (茨城)



2-2 金 融 機 関 預 金

年 月	総 額				銀 行		相 互 銀 行		信 用 金 庫	
	預 金	対前年 同月比	貸 出 金	対前年 同月比	預 金	貸 出 金	預 金	貸 出 金	預 金	貸 出 金
昭和41年12月	419,678	—%	272,774	—%	214,900	122,899	33,408	24,311	29,528	21,613
42・12	528,462	124.2	267,314	124.1	263,868	145,822	40,777	29,314	37,278	28,129
43・5月末	519,172	—	273,921	—	269,566	145,443	40,654	30,481	37,300	30,558
6	528,607	122.1	283,023	116.6	273,551	150,531	42,065	31,302	38,259	31,412
7	537,837	122.1	282,213	119.0	274,794	150,446	42,243	31,816	38,456	31,958
8	545,376	121.5	280,374	115.3	275,323	148,017	42,768	30,580	39,209	32,728
9	571,579	121.7	296,789	125.7	289,820	156,120	44,936	33,955	39,737	32,977
10	590,862	122.7	295,786	126.2	290,473	155,811	44,728	33,176	39,615	32,578
11	611,157	121.5	302,499	126.4	300,805	158,675	45,957	34,415	41,268	34,179
12	638,897	125.2	314,075	120.5	308,167	166,079	50,166	36,091	44,047	32,435
44年 1月	621,638	123.3	310,087	121.6	300,197	165,329	48,796	35,947	43,491	32,041
2	—	—	—	—	301,808	165,811	48,716	37,112	43,526	32,353
3	—	—	—	—	317,315	173,905	50,915	37,001	44,700	33,078
4	—	—	—	—	315,548	169,943	50,381	37,938	45,295	33,617
5	—	—	—	—	318,157	171,334	51,124	38,103	45,693	37,696
6	—	—	—	—	323,396	177,179	52,547	38,659	46,385	38,428

資料： 大蔵省水戸財務部

2-1 業種別貸出先数および貸出残高 (茨城) (単位:百万円)

業 種 別	40年3月		41年3月		42年3月		43年3月		44年3月	
	貸出先数	金額	貸出先数	金額	貸出先数	金額	貸出先数	金額	貸出先数	金額
合計	36,375	114,351	39,406	120,393	44,200	126,230	49,636	146,887	58,968	173,862
製造業	5,413	56,255	5,725	57,764	5,736	54,176	5,960	60,322	6,319	68,908
食品	1,583	7,557	1,549	8,153	1,489	9,218	1,448	10,407	1,446	11,364
繊維品	576	4,225	575	4,346	595	3,621	631	4,148	687	4,396
木材・木製品	1,007	3,271	1,080	3,062	1,099	3,692	1,111	4,626	1,106	5,221
化学工業	88	5,956	89	6,566	80	5,842	77	6,167	91	7,548
非鉄金属	19	3,792	35	4,237	20	4,372	35	4,629	32	5,607
電気機械器具	332	13,196	396	12,939	370	9,251	10,196	10,196	453	11,913
輸送用機械器具	53	4,327	69	4,739	65	4,943	5,727	5,727	75	6,100
農業	9,527	2,213	9,800	2,228	11,027	2,956	12,641	3,557	14,885	4,745
林業	40	113	35	82	44	87	44	131	63	166
漁業・水産養殖業	176	1,475	176	1,582	191	1,373	215	1,753	219	1,987
鉱業	142	3,622	132	3,831	135	2,873	122	3,047	144	3,495
建設業	927	3,765	1,179	3,676	1,323	4,344	1,714	5,561	1,993	7,038
卸売小売業	11,029	27,278	11,406	30,130	12,557	36,939	12,886	44,069	13,075	51,429
卸売	2,110	15,228	2,172	17,094	2,267	20,536	2,169	22,906	2,295	25,615
小売	8,919	12,050	9,234	13,036	10,290	16,403	10,717	21,163	10,780	25,814
金融・保険業	47	2,143	48	1,544	46	1,303	51	1,118	57	1,419
不動産業	105	4,538	134	5,684	150	5,496	210	6,859	262	9,152
運輸通信業	420	3,007	504	2,537	497	2,229	555	2,366	591	3,183
電気・ガス・水道業	4	159	6	235	6	158	8	314	15	286
サービス業	2,240	6,620	2,518	7,008	2,899	8,199	3,466	9,960	4,078	11,722
その他	6,305	3,163	7,743	4,092	9,589	6,097	11,764	7,830	17,267	10,332

資料：日本銀行統計局

・ 貸 出 残 高 (茨 城)

(単位：百万円)

年 月	信用組合		農 協		農林中金・商工中金		労働金庫		郵便局
	預 金	貸出金	預 金	貸出金	預 金	貸出金	預 金	貸出金	預 金
昭和41年12月	19,911	17,494	42,232	15,259	18,055	9,362	2,865	1,786	59,822
42・12	26,444	22,101	54,485	18,292	22,421	10,669	3,697	2,296	73,602
43・5	25,395	22,658	46,751	22,504	15,742	12,494	3,654	2,194	77,617
6	26,119	22,742	45,414	23,793	15,575	13,804	3,902	2,246	79,646
7	24,461	23,307	45,638	24,696	17,316	10,714	4,016	2,320	81,974
8	26,740	23,324	50,657	25,385	18,515	10,908	4,088	2,317	83,935
9	28,419	24,165	55,071	25,411	21,665	11,115	4,057	2,360	83,488
10	27,862	24,049	63,744	24,749	30,325	11,306	4,052	2,470	85,315
11	28,520	24,515	67,183	23,715	32,203	11,351	4,161	2,599	86,353
12	32,120	26,142	72,884	25,533	31,124	11,909	4,554	2,776	91,318
44年1月	29,830	25,087	67,389	24,935	28,913	11,665	4,561	2,735	93,883
2	—	—	—	—	—	—	—	—	—
3	—	—	—	—	—	—	—	—	—
4	—	—	—	—	—	—	—	—	—
5	—	—	—	—	—	—	—	—	—
6	—	—	—	—	—	—	—	—	—

7 農 業

3 農 業 Agriculture

3-1 農産物の平均販売価格(茨城)

(単位:円)

年 月	うるち米 (玄米60kg)	小 麦 (玄麦3等 程度60kg)	ばれいしよ (男爵10kg)	だいこん (葉付10kg)	生 乳 (飲用10kg)	鶏 卵 (10kg)	肉 豚 (生体10kg)	乳用牛 (めす・生 後4月~6 月ホルス タイン純 種)
昭和40年	6,460	2,042	233	196	385	1,935	2,199	45,615
41	6,350	2,124	266	207	407	1,896	1,910	57,777
42年 9月	6,582	2,500	218	261	...	1,986	2,414	61,000
10	7,155	2,100	277	344	...	1,996	2,470	61,000
11	7,282	2,067	228	229	...	1,992	2,425	61,875
12	7,264	2,067	240	159	...	2,189	2,324	62,875
43年 1	7,255	2,067	250	172	...	2,176	2,243	66,125
2	7,236	2,150	282	176	...	2,355	2,169	66,125
3	7,236	2,150	284	174	...	2,214	2,144	66,125
4	7,633	2,100	483	1,699	2,238	74,333
5	7,467	480	1,710	2,452	76,500
6	7,400	...	150	...	479	1,504	2,573	76,500
7	7,167	3,090	165	...	478	1,710	2,796	74,333
8	7,100	3,080	150	...	478	1,516	2,794	74,333
9	7,500	3,170	484	2,049	3,034	74,333
10	7,567	2,640	...	225	486	1,792	3,091	72,000
11	7,667	2,427	...	130	489	1,957	3,146	73,666
12	7,667	2,393	...	95	491	2,002	2,929	71,067
44年 1	7,783	2,393	493	1,605	2,803	69,733
2	7,850	2,393	494	1,677	2,588	68,000
3	8,083	2,393	498	2,152	2,539	68,000
4	8,350	2,400	486	1,671	2,571	64,667
5	8,350	2,400	484	1,451	2,757	63,333
6	8,450	2,400	375	...	490	1,527	3,022	63,333
7	8,450	3,317	270	...	496	1,655	3,213	63,333
8	8,267	3,317	502	1,463	3,131	62,327

資料:農林省茨城統計調査事務所 (注)昭和43年以後の価格は、それぞれの代表生産地における価格である。

3-2 農 業 用 品 の 購 入 価 格 (茨城)

(単位:円)

年 月	乳用牛 (成畜めす ホルスタ イン純種)	子 豚 (めす、生 後50~70 日中ヨー クシャー)	硫 安 (N21%か ます40kg)	過りん酸 石 灰 (かます40 kg可溶性 りん酸17 %)	複合肥料 (N8%.P 8%.K5 %30kg)	配合飼料 (成鶏用20 kg粗たん 白15%以 上)	配合飼料 (乳牛用30 kg粗たん 白13%以 上)	バラチ オン剤 (46.6又は 46.7%乳 剤 単位 100cc)
昭和40年	152,701	5,446	800	561	607(40kg)	797	1,028	191
41	171,375	3,904	801	572	710	802	1,024	188
42年 9月	203,500	4,900	788	591	623	797	1,015	173
10	205,375	5,382	777	585	614	797	1,015	173
11	206,625	5,800	776	584	613	798	1,015	173
12	216,625	5,927	774	582	612	797	1,015	173
43年 1	218,500	5,527	768	580	613	794	1,015	173
2	219,125	5,382	768	580	613	791	1,015	173
3	219,125	5,391	770	586	615	787	1,009	173
4	247,500	5,700	758	593	625	793	1,078	190
5	250,000	6,300	780	595	671	793	1,078	193
6	255,000	6,500	780	595	671	793	1,078	193
7	255,000	7,500	780	593	690	793	1,078	193
8	255,000	7,500	780	593	670	793	1,078	193
9	255,000	7,500	765	590	667	793	1,078	193
10	251,250	7,800	765	590	667	785	1,078	190
11	251,250	8,300	768	591	670	778	1,078	190
12	246,250	8,600	748	582	666	778	1,078	190
44年 1	247,500	8,400	748	582	666	778	1,178	190
2	247,500	8,200	748	579	615	778	1,078	190
3	246,250	8,200	745	579	615	778	1,078	190
4	233,750	10,000	760	560	615	760	1,070	200
5	228,750	10,325	760	560	615	760	1,070	200
6	233,750	11,250	746	585	618	794	1,072	220
7	235,500	11,250	746	585	618	794	1,055	200
8	223,750	11,875	748	586	624	794	1,055	200

資料:農林省茨城統計調査事務所 (注)昭和43年4月以後の価格は農業地域代表市町村の価格である。
昭和43年4月以後子豚の価格はランドレース(F1ランドレース系)60~90日程度の価格である。

4 鉱工業 Mining & Manufacturing

4-1 茨城県鉱工業生産指数（基本指数）

（昭和40年=100）

項目	産業総合	公益事業	鉱工業	製造工業							
				鋳業	石炭・ 亜炭鋳業	金属鋳業	非金属 鋳業	鉄鋼業	非鉄金 属工業	金属製 品工業	
品目数	129	2	127	10	1	5	4	117	4	7	5
ウエイト	100.0	0.39	99.61	5.48	56.59	28.34	15.07	94.52	1.72	7.31	3.27
昭和35年	67.0	92.6	66.8	87.2	91.0	87.6	54.9	64.9	62.6	52.5	—
36	84.7	89.7	84.6	89.8	92.6	90.9	66.0	84.2	80.4	73.6	—
37	84.5	90.0	84.4	90.3	90.2	98.6	68.6	83.9	80.4	56.6	—
38	92.3	77.9	91.6	92.2	92.6	99.8	76.7	91.5	83.8	72.8	—
39	97.0	95.3	97.1	99.0	95.6	100.4	111.2	92.5	106.8	101.3	—
40	100.0	100.0	100.0	100.0	100.0	100.0	100.0	100.0	100.0	100.0	100.0
41	110.8	266.9	110.2	101.2	107.0	104.2	73.7	110.7	117.1	107.7	157.6
42	135.8	617.7	133.9	98.9	99.5	100.6	93.8	135.9	133.9	130.5	173.2
43	149.4	427.8	147.5	92.1	86.7	96.7	103.6	150.8	138.2	134.3	130.7
44.6	169.0	93.2	169.8	96.3	88.6	98.9	120.4	174.1	199.2	139.0	248.5
7	165.7	137.3	165.8	99.6	96.8	92.1	124.3	169.9	208.8	160.3	246.9
8	168.1	723.3	165.9	86.4	74.8	95.6	113.1	170.6	191.0	151.4	239.3
9	167.4	952.2	164.4	98.2	84.9	102.1	140.9	168.2	216.9	138.8	224.4

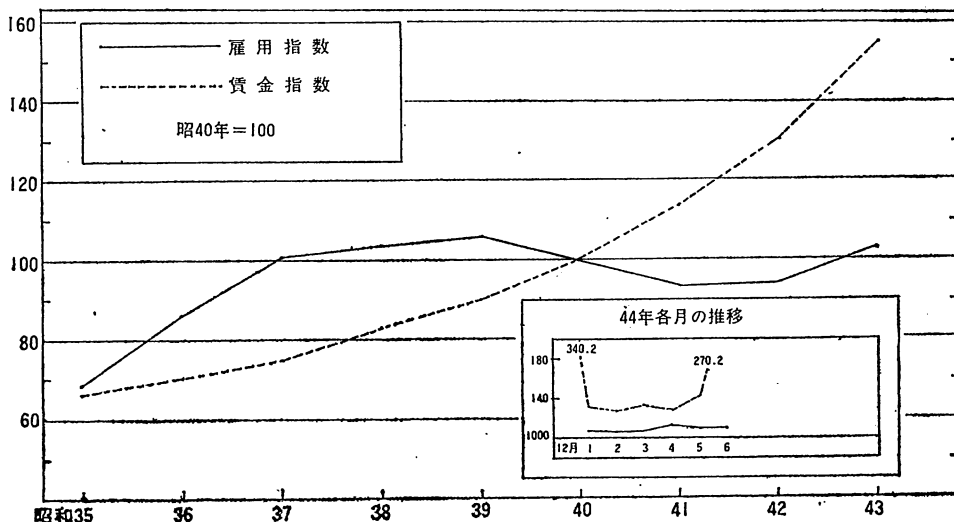
項目	製 造 工 業											
	機 械 工 業				窯 土 製 品 工 業	化 学 工 業	石 油 石 炭 製 品 工 業	皮 革 工 業	パ ル プ ・ 紙 ・ 紙 加 工 品 工 業	繊 維 工 業	食 料 品	煙 草
	一 般 機 械	電 気 機 械	輸 送 機 械	精 密 機 械								
品目数	15	24	5	5	4	11	1	2	3	12	9	1
ウエイト	8.48	38.91	2.04	2.69	4.69	2.72	0.18	0.48	1.26	10.55	3.89	1.83
昭和35年	51.0	71.9	26.0	9.3	85.1	93.3	13.0	37.5	51.2	77.6	75.1	...
36	79.4	103.4	50.4	14.5	85.4	99.8	12.5	44.2	61.7	110.4	79.6	...
37	74.3	101.9	56.0	60.7	84.1	84.7	12.2	64.6	76.6	128.2	89.4	...
38	86.3	104.4	69.5	99.0	85.7	88.0	100.4	82.7	83.0	137.1	92.2	113.7
39	101.0	102.2	80.7	120.9	91.8	92.8	97.3	93.1	99.4	110.1	96.4	92.4
40	100.0	100.0	100.0	100.0	100.0	100.0	100.0	100.0	100.0	100.0	100.0	100.0
41	105.7	110.3	115.2	108.0	102.1	116.5	93.5	85.8	127.5	98.3	106.9	112.0
42	132.3	137.5	147.4	106.0	111.0	121.6	74.7	64.7	144.3	106.3	131.1	191.6
43	149.4	176.8	193.6	78.2	124.8	135.2	91.1	71.9	160.8	139.6	149.1	222.8
44.6	221.2	174.0	263.0	75.1	121.5	215.2	70.0	73.5	200.9	191.2	184.0	
7	206.2	160.3	235.2	80.2	133.0	226.2	69.8	79.8	205.1	192.9	176.4	
8	251.0	167.8	221.6	60.1	94.9	223.2	79.3	87.4	182.1	202.5	163.9	
9	177.9	161.1	246.4	90.0	135.5	233.5	88.6	78.9	203.1	203.4	177.1	

資料：県統計課

5 勞 働 Labor

図 産業別雇用・賃金指数の推移 (茨城)

(昭和40年=100)



5-2 産 業 別 雇 用

年 月	総 合		鉱 業		建 設 業		製 造 業			
	雇 用	賃 金	雇 用	賃 金	雇 用	賃 金	雇 用	賃 金		
		対前月(年)比較		対前月(年)比較						
基準年次実数	155,584	—	32,542	—	12,196	37,797	6,047	30,625	103,093	29,999
昭和 35 年	68.4	—	66.1	—	93.0	60.4	88.9	53.7	60.4	68.2
36	86.2	17.8	70.5	4.4	92.3	66.8	114.7	62.9	82.0	74.6
37	100.6	13.4	74.9	4.4	93.3	71.5	114.6	66.5	101.6	77.3
38	103.6	3.0	83.1	8.2	92.2	83.4	117.9	77.0	102.9	85.4
39	105.9	2.3	90.1	7.0	96.8	91.3	112.9	91.5	105.7	90.2
40	100.0	△5.9	100.0	9.9	100.0	100.0	100.0	100.0	100.0	100.0
41	93.5	△6.5	113.3	13.3	105.8	107.3	84.3	98.9	93.9	116.2
42	94.2	0.7	130.3	17.0	97.2	119.4	71.7	123.1	98.7	136.1
43	103.6	9.4	154.7	24.4	87.2	139.0	78.2	145.0	112.9	164.0
44.1	107.6	△0.5	130.9	△209.7	86.6	118.7	92.5	112.9	118.7	140.5
2	107.2	△0.4	127.0	△ 3.9	85.8	125.7	93.3	112.0	118.1	135.0
3	107.9	0.7	133.7	6.7	85.2	150.1	88.5	171.1	118.5	134.4
4	110.4	2.5	128.3	△ 5.4	83.5	122.8	88.3	119.4	120.9	136.4
5	109.7	△0.7	143.2	14.9	82.9	129.2	78.4	117.6	121.9	156.7
6	109.8	0.1	270.2	127.0	83.7	195.8	71.9	246.6	120.9	295.0
7	110.2	0.4	204.2	△ 66.0	83.8	145.2	75.8	151.6	121.5	245.1
8	109.0	△1.1	155.4	△ 48.8	83.1	211.4	68.7	147.3	120.4	156.8
9	109.4	0.4	149.9	△ 5.5	78.5	141.0	63.6	142.3	122.1	159.3
10	108.0	△0.6	144.7	△ 5.2	78.0	140.5	65.9	151.6	120.3	152.5

資料：県統計課

注) 規模30人以上の事業所

5-1 勞 働 時 間

(単位：1人1ヵ月当たり)

年 月	全産業	前月(年) 比 較	鉱 業	建設業	製造業	卸 売 小売業	金融・ 保険業	運輸・ 通信業	電気・ ガス・ 水道業	所定内労働時間	
										全産業	製造業
昭和35年	191.5	...	185.6	188.9	195.6	190.9	175.6	186.9	160.4	167.2	166.9
36	190.0	△1.5	184.9	182.1	192.7	189.7	180.4	190.2	159.2	166.1	164.5
37
38
39	193.5	...	199.8	181.2	191.3	192.6	180.1	197.8	178.5	174.9	172.8
40	186.4	△7.1	199.2	174.2	180.7	197.4	166.2	192.1	174.0	172.0	168.0
41	187.2	0.8	201.0	165.7	175.4	195.4	151.8	190.3	166.6	170.7	164.3
42	191.7	4.5	193.8	161.1	196.3	191.6	169.6	194.2	176.0	171.1	174.6
43	194.1	2.4	195.8	172.4	196.5	190.2	165.4	197.0	171.1	171.2	172.5
44.1	170.7	△17.5	171.0	127.8	168.0	185.0	155.1	188.3	154.6	149.3	146.6
2	194.5	23.8	202.4	151.3	199.4	186.4	153.0	191.6	158.9	170.3	173.7
3	186.6	△ 7.9	202.0	159.7	188.0	182.6	159.9	187.3	170.2	163.5	164.1
4	192.2	5.6	193.1	149.6	193.9	215.7	158.3	191.9	177.2	168.5	169.1
5	180.9	△11.3	194.7	142.4	179.9	198.8	164.0	188.8	168.4	158.6	157.1
6	201.6	20.7	199.3	159.8	205.1	207.5	166.6	197.1	175.4	177.1	179.2
7	198.2	△ 2.4	204.8	173.2	198.9	210.1	176.0	199.2	172.5	173.5	173.1
8	187.7	△10.5	181.1	159.3	188.6	195.7	167.8	196.0	170.2	165.2	165.6
9	197.7	10.0	202.2	164.1	201.1	199.0	162.0	189.3	171.8	173.6	175.6
10	187.5	△10.2	194.8	174.9	187.4	194.8	164.2	191.4	173.5	164.7	163.8

資料：県統計課 注) 規模30人以上の事業所

・ 賃 金 指 数 (茨城)

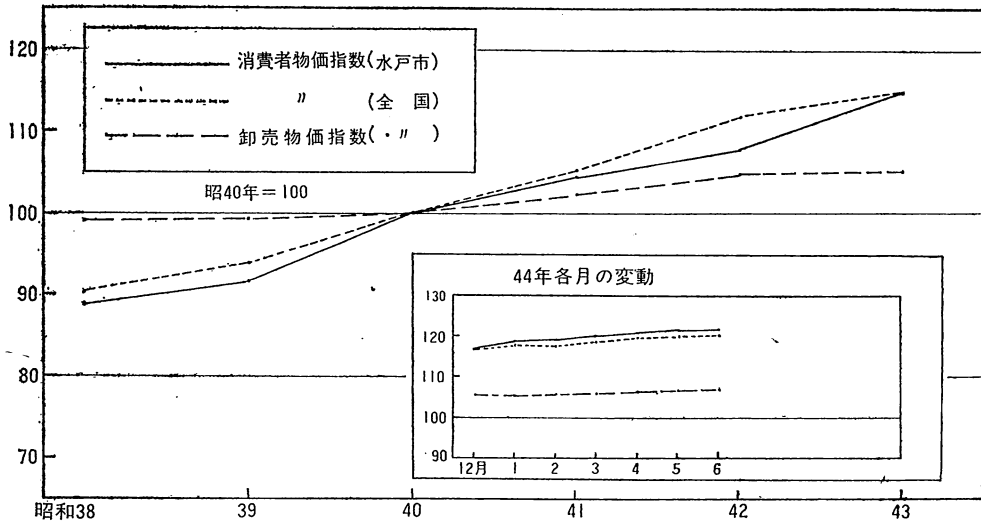
(基準年次昭和40年=100)

年 月	卸 売・小 売 業		金 融・保 險 業		運 輸・通 信 業		電 気・ガ ス・水 道 業	
	雇 用	賃 金	雇 用	賃 金	雇 用	賃 金	雇 用	賃 金
基準年次実数	7,426	29,061	5,112	41,419	19,012	40,528	1,943	55,638
昭 和 35 年	96.2	53.9	74.8	57.1	75.7	60.3	92.9	62.4
36	109.7	57.0	84.0	61.1	89.5	66.7	88.7	67.6
37	111.5	60.7	86.9	72.4	99.8	77.4	82.8	72.1
38	110.0	59.9	92.9	79.4	117.3	83.5	76.4	72.1
39	108.7	87.9	103.4	89.5	116.6	90.3	83.5	88.9
40	100.0	100.0	100.0	100.0	100.0	100.0	100.0	100.0
41	87.4	99.5	90.7	105.6	82.1	111.6	115.5	115.2
42	92.6	106.9	89.1	111.1	76.0	127.9	122.3	130.2
43	96.4	128.6	99.5	142.4	102.0	145.7	122.7	140.5
44.1	100.4	118.3	83.9	130.8	75.4	117.4	120.9	106.8
2	101.6	119.0	85.0	104.8	75.2	117.3	119.9	107.0
3	114.3	117.7	86.5	116.9	75.1	141.4	119.4	114.6
4	120.7	120.4	88.8	106.8	75.1	116.4	123.3	113.3
5	130.7	143.4	85.8	109.7	75.0	113.9	122.4	115.6
6	131.9	196.7	84.0	328.7	75.2	204.0	122.3	355.0
7	132.7	178.8	85.9	177.3	75.8	217.7	122.3	122.8
8	130.9	123.3	86.9	116.3	75.2	170.5	121.5	122.5
9	129.4	154.1	86.0	120.5	74.7	134.8	120.2	120.0
10	124.5	122.3	84.1	113.9	74.7	143.5	119.7	123.3

11 物 価

6 物 価 Price

図 消費者物価指数と卸売物価指数の変化



6-2 消 費 者

1. 水 戸 市

(昭和40年=100)

費 目 品 目 数 ウ エ イ ト	総 合	対前月(年)比較	食 料	住 居	光 熱	被 服	雑 費
			146 4,074	45 1,161	8 502	62 1,297	101 2,966
昭和38年平均	88.7	—	85.4	92.9	99.3	88.3	90.7
39	91.5	2.8	89.2	93.4	99.3	91.1	92.8
40	100.0	8.5	100.0	100.0	100.0	100.0	100.0
41	104.4	4.4	103.2	105.3	97.2	103.8	107.1
42	107.9	3.5	107.1	109.2	98.4	105.3	111.3
43	114.9	7.0	115.3	116.4	99.4	110.7	118.5
44. 1	r118.7	1.8	118.8	121.8	101.1	114.0	122.4
2	r119.0	0.3	119.9	121.7	100.8	113.1	122.4
3	r120.0	1.0	121.9	123.0	100.8	113.6	122.4
4	r120.9	0.9	122.3	123.0	101.5	114.0	124.3
5	r121.2	0.3	120.3	122.9	101.5	115.2	127.7
6	r121.8	0.4	121.9	123.6	101.5	114.3	127.8
7	r122.6	0.8	124.5	125.5	100.9	116.4	125.1
8	122.5	△0.1	124.2	125.6	100.9	115.9	125.6

資料：県統計課

6-1 費目別物価上昇寄与率（水戸市）

区 分	40年	41	42	43	44.6月	44.7	44.8
総 合	100.0	100.0	100.0	100.0	100.0	100.0	100.0
食 料	51.8	28.9	45.7	48.0	13.6	12.3	13.0
その 他の 食料	主 食	13.2	8.6	7.1	12.8	0.6	1.8
	生 鮮 魚 介 類	8.1	1.2	8.7	10.5	1.2	1.5
	肉 類	0.5	1.2	4.2	4.7	1.3	1.2
	野 菜	13.5	—	11.4	—	3.0	2.7
	果 物	2.0	8.7	—	0.6	—	—
住 居	9.0	13.6	12.7	11.7	10.5	13.3	11.7
家 賃 地 代	5.7	7.7	3.4	2.4	3.0	2.6	2.8
設 備 修 繕	0.4	4.0	8.3	8.1	1.8	7.7	2.9
光 熱	0.4	—	1.1	1.0	—	—	0.3
被 服	13.6	10.9	5.5	10.1	13.4	3.4	0.3
雑 費	25.2	46.6	35.0	29.1	40.4	43.1	51.9
交 通 通 信	1.4	15.1	6.2	2.4	1.6	3.0	3.4
教 育	3.8	10.7	11.2	10.2	—	3.1	—
教 養 娛 楽	14.2	19.3	15.4	8.3	9.6	4.3	6.3

資料：県統計課

注) 昭和44年以後は昭和38~41年を基準として補正したものである。

物 価 指 数

2. 全 国

年 月	消費者物価指数 (昭40年=100)			卸 売 物価指数 (昭40年=100)	戦前基準指数 (昭9~11年平均=1.0)		
	全 国	対前月(年)比較	人口5万人 以上の都市		消費者物価 指数 (東京区部)	小売物価 指数 (東京)	卸売物価 指 数
昭和35年平均	74.0	97.9	328.0	313.8	352.1
36	77.9	98.9	345.0	322.5	355.7
37	83.2	97.3	368.2	332.5	349.7
38	90.3	...	89.5	99.0	397.3	349.4	356.0
39	93.8	3.5	92.9	99.2	413.3	355.8	356.7
40	100.0	6.2	100.0	100.0	443.2	373.8	359.4
41	105.1	5.1	105.1	102.4	464.4	382.3	368.1
42	109.3	4.2	109.2	104.3	483.5	394.3	374.7
43	115.1	5.8	115.0	105.1	510.5	403.4	377.9
44.1	117.4	r0.4	117.4	105.6	521.2	407.7	379.5
2	117.4	—	117.4	105.7	522.5	407.4	379.9
3	118.6	r1.2	118.7	106.0	527.8	411.1	381.0
4	119.8	r1.2	120.0	106.3	534.5	410.3	382.0
5	119.9	r0.1	120.0	106.6	533.1	408.1	383.1
6	120.1	r0.2	120.2	107.0	533.6	410.3	384.6
7	121.6	r1.5	121.9	107.2	545.1	412.6	385.3
8	122.7	r1.1	122.9	107.7	544.7	413.3	387.1
9	123.6	r0.9	123.8	108.5	551.7	419.7	389.9
10	124.2	0.6	124.4

資料：日本銀行「経済統計月報」

7 家 計 主 要 指 標

Key Statistics on the Family

家 計 主 要 指 標

項 目	勤 勞 者 世 帯							全 世 帯		消費者	
	実収入	(1) 可処分所得	消費支出	(2) 黒 字	(3) 平均消費性向	(4) 実質実収入指数	(4) 実質消費支出指数	消費支出	(5) エンゲル係数	物 価 指 数	
全 国											
昭和38年平均	53,298	49,076	41,105	7,971	83.8	90.6	92.2	40,246	38.7	90.3	(1) 実収入 - 非消費支出
39	59,704	54,873	45,511	9,362	82.9	97.8	98.3	44,481	38.1	93.8	(2) 可処分所得 - 消費支出
40	65,141	59,557	49,335	10,222	82.8	100.0	100.0	48,396	38.1	100.0	(3) 消費支出 ÷ 可処分所得
41	71,347	65,073	53,599	11,474	82.4	104.2	103.3	52,516	37.3	105.1	(4) 当該項目 (40年=100) ÷ 消費者物価指数
42	78,725	72,039	58,763	13,276	81.6	110.6	109.0	57,071	36.8	109.3	(5) 食料費 ÷ 消費支出
43	87,599	80,416	65,477	14,939	81.4	116.9	115.3	63,607	35.5	115.1	
44. 6	125,356	115,736	71,978	33,758	62.2	160.2	121.5	69,158	35.0	120.1	
7	109,383	100,703	74,813	25,890	74.3	138.1	124.7	72,373	34.8	121.6	
8	89,051	82,167	72,664	9,503	88.4	111.4	120.0	69,943	36.2	122.7	
水 戸 市											
昭和38年平均	67,692	61,266	44,260	17,006	72.2	108.0	92.5	40,899	34.2	88.7	
39	64,909	59,002	48,315	10,687	81.8	100.4	97.9	45,445	35.9	91.5	
40	70,600	63,966	53,892	10,074	84.2	100.0	100.0	49,643	35.5	100.0	
41	79,293	71,153	57,745	13,408	81.1	107.5	102.5	52,952	35.5	104.4	
42	86,917	78,824	62,943	15,881	79.8	113.7	107.8	59,567	34.2	108.2	
43	115.0	
44. 6	131,348	120,501	77,032	43,469	63.9p	152.7p	117.3p	72,467	29.6p	121.8	
7	100,982	92,672	76,956	15,716	83.0p	116.6p	116.5p	74,202	33.5p	122.6	
8	82,300	74,997	73,927	1,070	98.5	95.1	144.3	69,696	33.5	122.5	

資料：総理府統計局

要 指 標

Income and Expenditure Survey

1ヵ月1世帯当たりの収入と支出（勤労者世帯）

収 入

水戸市

年 月	集計世帯数	世帯人員数	世帯主の年齢	収入(支出)						
				総 額	実収入	勤め先収入	事業・内職収入	他 の実収入	実収入以外の収入	前月から繰入金
昭和38年平均	61	4.24	42.6	93,967	67,692	55,464	1,607	10,621	10,101	16,174
39	57	4.26	42.5	96,413	64,909	59,058	1,069	4,782	15,521	15,983
40	57	3.99	42.2	108,204	70,600	64,756	1,921	3,923	19,483	18,121
41	54	3.99	41.7	115,607	79,293	74,295	1,112	3,886	14,704	21,610
42	54	3.88	42.0	125,294	86,917	80,407	1,804	4,646	18,087	20,289
43
44. 6	66	3.80	41.6	174,526	131,348	124,610	2,889	3,849	18,316	24,862
7	66	3.74	42.7	162,438	100,982	93,576	2,518	4,888	31,909	29,547
8	67	3.69	42.2	126,958	82,300	76,039	2,296	3,964	19,570	25,088

支 出

年 月	実支出	消 費 支 出					非消費支出	実支出以外の繰越金支出	現物総額	備 考	
		食料費	住居費	光熱費	被服費	雑費					
昭和38年平均	50,686	14,488	5,172	1,928	5,428	17,244	6,426	26,039	17,242	3,418	① (収入)の世帯数人員数, 年齢は(支出)にも該当 ② 消費支出の計は<主要指標>の計と一致 ③ (支出)における支出総額は上記(収入総額)の項と同じ。
39	54,222	15,487	6,158	2,147	5,936	18,587	5,907	25,086	17,105	3,710	
40	60,526	17,182	6,698	2,414	6,725	20,873	6,634	28,330	19,348	4,269	
41	65,885	18,308	5,629	2,650	6,677	24,481	8,140	28,492	21,230	3,879	
42	71,036	16,637	6,411	2,799	7,150	26,947	8,092	32,615	21,643	4,277	
43	
44. 6	87,880	21,923	10,016	2,050	11,024	32,029	10,847	56,015	30,631	3,716	
7	85,266	21,553	12,368	2,054	7,816	33,165	8,310	46,105	31,067	5,016	
8	81,229	21,159	10,168	2,310	5,599	34,691	7,303	21,853	23,875	4,636	

賃金統計をめぐって(3)

S・S・S 生

も く じ

1. はじめに—このシリーズの趣旨—
 2. ある質問と賃金統計 以上8・9月号
 3. 賃金序列と賃金格差の検討
 4. 地域格差の検討(1) 以上10月号
 5. 地域格差の検討(2)
 6. 企業規模格差、産業格差の検討 以上本号
- (注) 所掲表の番号は通号にしてある

地域格差の検討 (2)

賃金の地域格差に関連する統計資料として、前号で述べた資料のほかに物価の地域格差にかんするものがある。総理府統計局の「消費者物価地域格差指数」がそれである。

かりにA・B両市で同じ時期に全く内容の等しい、つまり全く同質同量の消費生活をしたものとしよう。この場合、おなじ銘柄の商品でも両市のあいだに市価のちがいがあれば、生活の内容は実質的に同一でも両市の生活費はちがつてくるはずである。そこでA市の生活費を基準としてB市の生活費を指数の形で表わすのが、物価地域差の考え方である。このときA市を基準都市とよび、B市を比較都市という。そして指数計算の仕方としては基準都市の消費構造を、たとえば食料費は消費支出総額中の何%、衣料費は何%というように、構成比に換算し、それをA・B両市の平均生活費を計算するためのウェイトとする。現行の地域差指数は、生活費(消費生活に要する費用)を測定するための消費構造として総理府統計局の「家計調査」でえた全国平均の家計の結果を使い、基準となる地域として全国平均をとっている。

表7は、この結果の一部を示したものであるが、府県別の結果はなく、地方別あるいは県庁所在都市別の結果しかないので、東北地方と福島市の指数を示してある。これによると、総合指数では、福島市あるいは東北地方

表7 消費者物価の地域差指数

(昭和42年卒均)

全国平卒=100

	総 合	食 料
東 北 地 方	97.0	94.9
中 都・市	101.0	97.7
小 都 市 A	97.0	94.3
小 都 市 B	94.1	92.5
町 村	94.5	93.7
福 島 県	100.2	98.1

(注) 総理府統計局『昭和43年消費物価指数年報』第13表による。

中都市は人口15万以上の市、小都市Aは人口5万以上15万未満の市、小都市Bは人口5万未満の市を示す。

の中都市(人口15万以上の市)はほとんど全国平均と消費者物価の水準が変わらないという結果になっている。小都市、町村になると、ちすが物価は安く、3~5%ほど全国平均にくらべ低くなっている。一方、食料指数は、東北地方は全体的に安く、福島市でも約2%低く、食料物価の安ちが目立つている。しかし、いずれにしても、物価水準をみるかぎり、全国平均の賃金を福島県の賃金としてそのまま利用して大して問題がないことを示しているわけである。

この消費者物価地域差指数には、①物価水準を時系列

表8 消費支出の地域格差

(昭和39年9~11月平均、勤労者世帯1世帯あたり)

	世帯人員数	消費支出	全国=100.0
全 国	4.06人	44,283円	100.0
東 北 地 方	4.12	37,532	84.8
福 島 県	4.15	38,566	87.1
福 島 市	4.25	39,708	89.7

(注) 総理府統計局『昭和39年全国消費実態調査報告』第1、第2、第4巻による。

消費支出は、税金、貯金などを除く生活費である

的に比較する「消費物価指数」を作成するためにえられた価格資料を利用しているため、品目数、銘柄数が限られており、また地域ごとの銘柄の統一が厳密でない。②各地域ごとに、他にくらべ相対的に高いもの安いものがあり、それらが代替できるものであれば、一般に消費者は安いものをたくさん、高いものを少なく買うものであり、また、気候・風土により消費構造に異なるものであるが、この指数では、どの市、どの地方も同じ消費構造であると仮定して計算している、といった問題点がある。(なお、これらの欠点を補う意味で、同じ総理府統計局で昭和42年に「全国物価統計調査」を実施し、各種の物価の地域差指数を計算している。その報告書の第1巻は先月刊行された。)

このように、この指数には、価格資料あるいは指数理論上、若干問題があるが賃金の地域差と関連して、もつと重要なことは、物価水準以上に、生活水準に地域格差が大きいことである。生活水準の1つの指標として消費支出の額を考え、総理府統計局の『昭和39年全国消費実態調査報告』(全8巻)によつて、生活水準の地域格差

を示したのが表8である。

この表によると、福島県の消費支出は、全国平均にくらべ約13%も低く、賃金の格差に近い。しかし、消費水準を地域間で厳密に比較するには、世帯人員数の相違、物価水準の差などを取り除く必要があるが、これについては、後に賃上げ資料の問題で詳しく取り掲げることになろう。

いずれにしても、いまA・B両市の生活水準ないし賃金水準に地域差があるが、これを消去して両市の水準を比較したいときは、A・B両市の実数をそれぞれの地域差指数値で割つて100倍したうえで対比すればよいわけである。

5. 企業規模格差・産業格差の検討

最近の労働力不足は、深刻の度をましている。表9は労働省の『職業安定業務統計』によつて労働力の需給状況を示したものである。

これによると、新規学卒者の求人倍率2~4倍にもなつており、20~40%の充足率にとどまつている。新規学

表9 労働力の需給バランス (昭和42年)

	新規学卒者(昭和43年3月卒)全国				新規学卒以外(月間)	
	中学校		高等学校		全国	福島県
	男子	女子	男子	女子		
求職者数(A)	149,149	166,430	387,617	454,525	1,161,982	18,174
求人数(B)	465,987	622,214	1,506,061	1,065,385	1,158,353	11,456
就職者数(C)	131,478	158,934	344,310	386,633	151,075	3,198
求人倍数(B/A)	3.1	3.7	3.6	2.3	1.0	0.6
就職率(C/A×100)	88.1	95.5	88.8	85.1	13.1	17.6
充足率(C/B×100)	28.5	25.5	22.9	36.3	13.2	22.4

表10 企業規模別の賃金格差
(福島県・製造業・女子生産労働者)

	10~99人		100~999人		1000~	
	賃金	労働者数	賃金	労働者数	賃金	労働者数
計	13.9	12,464	15.0	134,143	18.8	4,629
~17歳	14.0	1,047	13.9	2,788	15.0	902
18~19	14.9	1,026	15.2	2,094	17.2	271
20~24	15.5	1,472	16.4	2,848	19.0	1,071
25~29	14.7	1,312	16.2	995	18.3	496
30~34	13.0	1,643	14.3	1,195	20.0	516

(注) 労働省、昭和42年『賃金構造基本調査報告』第7巻による。
賃金は平均月間定期給与額を示す。

卒者以外では、求人数と求職者数とはほぼ等しく、とくに福島県の場合、供給のほうが多い状態で、求人側に有利となつているが、質のよい労働力を得るためには、かなりむずかしい状況になつている。

このような労働力不足の昨今では、大企業規模あるいは他産業の賃金をも検討しておかないと、新規の工場を建設しても、労働力を充足することができない事態も当然起こるわけである。

表10は、『賃金構造基本調査報告』によつて福島県の製造業における女子生産労働者の賃金を企業規模別にみたものである。これによると、17歳以下の場合、小規模の10~99人の賃金が100~999人のそれを若干上回つてい

る以外は、各年齢階級とも企業規模が大きいほど賃金が高くなっている。たとえば、もつとも労働者が多い20～24歳についてみると、100～999人を100として、10～99人が94.5、1000が115.9となっている。もし労働力をぜひ充足する必要があるなら、問題のF市に新工場を設立しようとしている会社の企業規模が500人であつたとしても、1000人以上の企業（上位規模企業）と同じだけの賃金を出すことを覚悟しなければならぬ。

一方、産業についても同様なことがいえる。表11でみるように、福島県の製造業における女子労働者の賃金は、他産業にくらべ若干低目となっている。もちろん、

仕事の性質によつては賃金が低くても労働力を充足することも可能かもしれないが、賃金の額によつて就職が決められるなら、質のいい労働力は他産業にとられてしまうことになる。

以上、新設の工場における賃金体系を定めるために参考になる統計資料を、具体的に使つてみたわけである。ここでは、賃金体系を全く新しく作ろうとした場合に焦点をしばつて、参考すべき統計資料を紹介した。しかし、より多く問題となるのは、賃上げ交渉のさいの統計資料の使い方であろう。次号から稿を改めて、このテーマを採りあげることにしよう。

表11 産業間の賃金格差 (福島県、規模10人以上、女子労働者)

		計	～ 17 歳	20 ～ 24 歳	30 ～ 34 歳
産 業 計	賃 金 (千円)	17.1	14.1	17.8	17.9
	労働者数 (人)	63,888	6,185	15,115	6,393
製 造 業	賃 金 (千円)	15.8	14.1	17.1	15.1
	労働者数 (人)	36,028	4,902	7,445	3,770
卸・小 売 業	賃 金 (千円)	17.1	13.5	17.5	18.9
	労働者数 (人)	12,820	490	4,020	1,010
金 融 保 険 業	賃 金 (千円)	22.5	—	20.4	29.6
	労働者数 (人)	3,654	—	1,580	154
運 輸 通 信 業	賃 金 (千円)	23.1	14.7	19.1	31.0
	労働者数 (人)	5,582	773	1,297	637
サ ー ビ ス 業	賃 金 (千円)	28.4	11.9	20.0	29.0
	労働者数 (人)	23,725	756	5,187	3,077

(注) 労働省『賃金構造基本調査報告』第7巻による。
賃金は平均月間定期給与額を示す。

(日本統計協会発行「統計」6月号より転載)

●人口あれこれ

統 計
ミ ニ 知 識

●人口総数

昭和44年5月現在で1億212万人、中国の7億人、インドの5億人、以下ソ連、アメリカ合衆国などに次いで日本は世界の7番目

●人口の将来

10年後 1億1500万人
40年後 1億3700万人

この頃から人口減少が始まるか?

●平均寿命

	戦前	現在	将来
男	47才	69才	73才
女	50才	74才	76才

●出生希望

すでに2児の親となっている夫婦に「あと何人子供がほしいか」という調査では、昭和25年には「もういらぬ」という夫婦が30%でしたか、この率も昭和38年には72%になりました。しかし、その後はまた漸減しております。

●家族計画

産児調整の理由は次のようになっています。

第1位	少なく生み良い教育を	50%
第2位	母体保護	47%
第3位	経済的理由	21%
第4位	生活を楽しむ	10%

統計調査員登録制度を採用した経緯、

その現況、効果、問題点などについて

神奈川県企画調査部統計調査課主事 今 井 栄

1 経 過

調査員の選任難については、全国的な問題であり、ことに神奈川県にとつてはその傾向は非常に強い。しかも年々選任難の状態は悪化する傾向にあつた。このような事情から数年来機会あるごとに会議の議題、質問、討議の対象となつていた。制度の発足は県下14市区において構成する「市部統計事務研究会」（以下「市部研」（県下の全市統計主管課で構成）である。この「市部研」においては39年頃から調査員の選任難を単に調査員に手当てだけでなく、それぞれの地域の課題として真剣にとりあげた。この際、イニシアティブをとつたのがこの時点において最も調査員選任難に悩んでいた川崎市であり、39年夏ごろからその構想とする「調査員の公募、登録制度」を具体的に研究した。これを契機として各市が公募による調査員登録制度を実施しようとの動きが活発となつてきた。

そこで県は県下各市が、それぞれ別個のかたちで、この制度を実施するより統一して実施した方がより合理的であろうという結論に達し、この構想について「市部研」「郡部統計事務研究会」（町村の統計主管課で構成）等に提案し、協議の結果、神奈川県統計調査員対策の基本構想が次のとおり確立された。

- (1) 調査員制度は、県下全市町村の実状を勘案しつつ統一した形で行なう必要がある。
- (2) 制度の実施は、国勢調査終了後における統計調査への一般の理解が進みムード的の浸透も期待できる11月頃とする。
- (3) 基本的には「登録制度」を採用し、登録者に対する配慮を十分に、その固定化をはかること。
- (4) 「登録制度」には新しいルートとして「公募」の方法を全面的にとり入れる。ただし、地域それぞれの事情を考慮し、「公募」にとらわれず弾力性をもたせる。
- (5) 調査員に公務員としての責任と自覚を持たせ、これを育成助長する方向の考慮が固定化への途である。

以上の構想のもとに、昭和40年11月第1回公募を行なつた。第1回締切時における応募者数（登録者数）は1,135名であつた。

2 現 状

前記のとおり当初の応募者数は県の予定（2,200名）を下廻つたが、その後市町村の協力により現在2,600名

（44年9月1日）となつている。なお登録調査員の各年度における活動状況は、次のとおりである。

	委嘱調査員数(延)	登録調査員数(延)	率
昭和41年度	8,531	5,079	59.5%
昭和42年度	4,845	3,070	63.3%
昭和43年度	9,837	3,741	38.0%

（付記）「大規模調査（43年住宅統計調査等）は、登録統計調査員では不足するため、登録調査員以外の者を一時的に委嘱した。」

また、県としては、調査員に対する配慮を充実させるとともに積極的に協力できるような態勢づくりに努力した。

- (1) 県・市刊行物の配布、還元
- (2) 反省会、研修会の開催
- (3) 報償費の支給

3. 効 果

前述したとおり「調査員登録制度」は、まことにタイミングよく、調査員選任面での重大な危機をのりきるのに大きな力となつた。このことは、制度実施上の最大効果といえるだろうが、実際的な効果としては、次の各点をあげることができる。

- (1) 調査員選任事務の簡素化
- (2) 民間調査員動員の手がかりができた。
- (3) 調査員事務打合せ（訓練会）の出席率の向上
- (4) 調査実施上の熱意向上と提出期日の厳守
- (5) 県・市町村間の協体制の強化などが上げられ、その行政効果は大なるものがある。

4. 問 題 点

それでは、この「登録制度」の問題点はどこにあるであろうか。いうまでもなく本制度は発足以来3年を経過し、ようやく一人歩きできる状態となつたが、長所のある反面、また問題点も多いわけである。その主なものを上げると次のとおりである。

- (1) 登録調査員の配置基準の設定
- (2) 調査員の調査内容と適合する研修等
- (3) 統計調査員の補充
- (4) 制度運営面での市町村間の差違の調整
- (5) 給与等

以上については、県市町村の段階では限界もあるもので、今後の統計調査員が第1線において、実査にあたる重要な位置づけを認識して、大きな視野から関係機関の総力を挙げての努力がなお一層望まれるものである。

国勢調査以前の人口(その1)

県統計課 大 録 義 行

今年(昭和20年)は国勢調査の年である。

日本で近代人口センサスが初めて行われたのは大正9年(1920)であるから、今から50年前の事である。これまでの日本の国際的地位は幾多の変遷があつた。昭和20年(1945)から日本国民は四つの島に生活を余儀なくされ、新しい平和国家への道を歩め初めた。それから25年、日本国民は小さな祖国の中でお互いのエネルギーをぶつかりあわせてきた。今ではGNP(国民所得)は世界第2位にまで躍進した。ハーマン・カーンは、21世紀は日本の世紀であるといつている。しかし、現実には、労働力不足、人口生産力の低下、老令人口の増加と将来の日本人口の前途を考えると、あながち昭和元禄を賛美してよいか、憂慮に堪えない問題をもはらんでいる。

未来は現在の連続であり、今日は過去のつながりであるとの観点から、過去の日本人口の推移をながめてみることもまた意味のないことではないであらう。

以下、上古、中世、近世の順を追うて、その概要を起すこととする。

1 上古および中世の人口

崇神紀12年(紀元前85)9月16日の条に「人民ヲ校へ、調役ヲ課ス」ということがみられるが、全国的に行なわれたものではない。また雄略紀(457~478)、欽明紀(540~571)の時、皇室御料である屯倉に属する人民、帰化人の一部について戸籍が作られたことが記されているが、未だ全国の人民について戸籍をつくることまではいならなかつた。戸籍が作られたのは、大化改新以後のことである。古紀によれば、孝徳紀、白雉元年(652)4月「是月戸籍ヲ造ル、凡ソ50戸ヲ里トナシ、里毎ニ長一人ヲ定ム」、天智紀、白鳳9年(670)2月「戸籍ヲ造リ、盜賊ト浮浪ヲ断ツ」「庚午戸籍ヲ作ル」とあり、ここから日本の戸籍が整備された。それらの戸籍の内容は、大宝令の規定によればすこぶる完備した様式で姦詐脱漏の防止にまで深い注意が払われたといわれるほどであるから、全国人口(戸口)数を明らかにする材料が存在したに違いないと思われるが、今にその当時の戸口を明らかにする数字が伝わるものがない。その後、朝廷の勢力がおとろえ、勢力のある臣家が土地を兼併し、従前行なわれていた「班田收受の法」も行なわれず、種々の手段を用い、課役を免れ、浮浪の徒が多くなり、土着の人民は減り、戸籍の法はついに行なわれなくなつた。

政権が武門に移り、封建制度の世になると、領地や軍役などの関係から武士の数、領地内の戸口数などを知る必要から地方地方においては戸籍は作られていたに違

ないが、今にそれを伝えるものは明らかでない。

以上のような事情から、上古、中世の人口はその数を明らかにすることができず、各書に残された一国一郡の戸口、課丁などの数から推算するほかに、当時の人口を知ることはできない。

II 上古の人口

現在においても、後進国はその領地は広大で、人口数は希薄であることを常としている。しかもその人口増加は先進国より大である。

日本においても、上古は人口の増加率が激しかつた事は推測できる。伝説によれば、伊邪那岐命は「吾は一日に千五百産屋を立てむと」宣いしとか、大月晦大祓の祝詞に「天の益人」の詞のあるのは、出生率が死亡率よりも大きいと表現したということもできる。また、先住民族の大和民族への帰服、外国人の来住帰化も少なくなつたことは記紀にも数多く記されている。外国人の中には部落をあげての移住もあり、これらの事情に日本の人口は増加する要因があつた。

一方においては、人口の増加を妨ぐ要因もあつた。戦争、飢饉、疫病等があつた。先住民族との戦争、三韓への遠征、勢力家達の斗争等があつた。国内においては、戦争、斗争は絶えず続き、多くの死者の出したことでおろろ。

崇神天皇5年(前90)、「是年国内ニ疾病多ク国民大半死亡ス」とか、聖武天皇3年(726)「12月尾張国民惣テ2,242戸稼傷して飢饉、遠江国五郡水害ヲ被ル竝ニ3年ヲ限り賑貸ヲ加ヘシム」、欽明天皇28年(567)には「郡国大水民飢工或ハ人相食ム」、推古天皇34年(627)「是年3月ヨリ7月霖雨為ニ天下大ニ飢工老幼道ニ死ス」などの記事にもみられるとおり、天災地変は人民を飢餓の苦しみに追いやつたことは、現在においては想像することのできないほどの悲惨のものであろう。栃木県大谷の石蔭遺蹟の人食の習俗、飢えからの自己防衛のための乳幼児の殺りやく、墮胎なども上古においては行なわれたといわれているから、人口の増加を積極的にあるいは消極的に行なつて、人口の急激な増加を防ぎ、その増加の速度をおくらされたことは認められる。しかしながら、現今の後進国と同様に人口の増加は人口の増加を人為的に完全に防ぐことは困難であつたであろうから、一般的には上古の人口増加は大きかつたものとみてもよいではないだろうか。

元正天皇、養老年間(717~723)には私墾田の開発の奨励、その後の墾田の増加、荘園の発達などによる耕地の増加は耕作人民の増加を示し、養老元年(717)2月「信濃、上野、越後ノ百姓各1百戸出羽柵ニ移ス」、養

老6年(722)8月「諸国司ヲシテ柵戸1千人ヲ簡シテ陸奥ノ鎮所ニ配セシム」は、人口の増加の大きい地方から人口希薄の地に移住させ、辺境をかためるとともに諸国の人口増加策をはかつたものであろう。

当時における人口数はどの位であつたらうか。精確な人口数は明らかではない。横山由清氏は「本朝古来戸口考」で国分田の数から推算して、淳和天皇、弘仁14年(823)の人口を369万4,331人と計算している。また、郷数から計算して清和天皇、貞観年間(859)以降正喜以前(900)の人口を376万2千人とし、天曆年間以降正曆以前(947~989、村上天皇~一条天皇)の人口を441万6,650人と計算している。

また、沢田吾一氏は「奈良朝時代民政経済の数的研究」において、奈良朝時代の人口を推算し、良民総人口は500万~600万の間にあり、良民以外の賊民、雑戸、私民を加えて、全国の総人口は600万~700万人であると説いている。

Ⅲ 中世の人口

その後の時代である鎌倉室町時代の人口数は推算する根拠が不明瞭である。

横山由清氏は「本朝古来戸口考」において、「拾芥抄」の郷数より推算して、文活以降元弘以前(1186~1337、

後鳥羽天皇~後醍醐天皇)の人口を975万人と推算している。また、日蓮の「高祖遺文録」(1222~1282年間の作)には、498万9,658人とあり、前記の推算とも大きな差がある。また、「雑記集」(大永9年、1528)には人口491万8,652人、永祿5年(1562)の旧記には499万4,808人、内男199万4,828人、女299万4,830人(男女計と総数と一致せず)とある。これらの人口数は約300年も年差のある「高祖遺文録」の数とほとんど変わらないので、にはかに信用できない。

また、吉田東伍氏はその著書「維新史八講」のなかで、人口と穀物との関係から、天正年中(1573~1591)総石高1,800万石から推算して人口は1,800万人と推算している。

中世の人口数は、妥当な数字は見当たらないが、中世初期から人口は増加をつづけ、その後足利時代、戦国時代と人口の増加をはばむ戦争、飢饉などの要因が多くあつたにもかかわらず相当の人口増加していたことはうたがいのないところであろう。

徳川の初期時代においては、ますます増加してきたことと推察される。

次に、上古、中世における各書に記されている人口表を参考のため掲げる。

日本上古中世人口表

年 代	西 歴	天 皇 紀	人 口(人)	出 典
崇峻天皇2年	589		3,931,151 4,031,050 4,988,842	聖徳太子伝記 太子伝抄 太子伝(松井羅洲随筆「它山石」所引)
推古天皇18年	610		4,990,000	十玄遺稿(「它山石」所引)、西川求山斎「日本水土考」
養老5年 神亀元~天平20年	721 724~748	元正紀 聖武紀	4,669,899 4,584,893 2,000,000 4,508,551 4,899,620 8,000,000 8,631,074 3,694,331	鈴木重嶺「皇凡大意」 行基菩薩行状記 行基式目(博物雑誌所引) 行基菩薩の計数(「類聚名物考」所引) 行基式目 十玄遺稿、日本水土考 折焚柴の記、行基菩薩の計数 横山由清「日本旧制史」
弘仁12年	823	嵯峨紀		
貞観~延喜年間	859~922	{清和、陽成、光孝 宇多、醍醐紀	3,762,000	同上
延喜年間	901~922	醍醐紀	20,000,000	伊能穎則「古今戸口考」
延長元年	923		1,128,167	地理局雑誌「大日本田積、口数増加求積比較表」
天曆~正曆年間	947~990	{村上、冷泉、円融 花山、一条紀	4,276,800	慶安4年刻版、日本国図
一条天皇御守	986~1010		22,083,325	伊能氏前掲
正曆~承暦年間	990~1080	{一条、三条、後一条 後朱雀、後冷泉 後三条、白河紀 近衛紀	4,416,650	横山氏前掲
保天平治乱前 文治~元弘年間	1155頃 1185~1333		24,000,000 9,750,000	伊能氏前掲 横山氏前掲
弘安年間	1278~1287	後宇多紀	4,984,828	崑玉撮要集、類聚名物考
大永8年	1528	後柏原紀	4,918,652	権少僧都俊貞「雑記集」
天文22年	1553	後奈良紀	2,330,996	地理局前掲
永祿5年	1562	正親町紀	4,964,808	香取文書
天正年間	1573~1591	正親町紀	18,000,000	吉田東伍「維新史八講」

(注) 同一年代に人口表の並列あるものは、異説があるによる。

一九七〇年代

加藤 富子
自治大学教授

アメリカの未来学者ハーマン・カーンは二十世紀初頭に、日本は所得水準において、一人当たり年間八、五〇〇ドル（三〇六万円）の段階に達し、さらに二〇二〇年にはアメリカを抜いて世界一の高水準になる。このような経済力を背景として、二十一世紀には、日本の世紀になるであろうという、眉にツバをつけたくなるようなありがたいご託宣をたまわっている。もつとも、このご託宣には、日本人が現在のような勤勉さを持続すること、日本が軍事競争にのり出して、非生産的な軍事費に所得を多く配分しないことの二つの仮定が保たれた場合という限定がつけられている。それはともあれ、日本人にとつてこれから考えようとする一九七〇年代の終りは、二〇年というところまで接近していくわけである。ハーマン・カーンのご託宣ではなく、日本の国民生活審議会の「将来における望ましい生活とその実現のための基本的政策に関する答申」（昭和四十一年一月一日）によると、昭和四十二年で九六〇ドル（三四・五万円）で自由世界各国中二十位となつた日本の個人

所得が、一九七〇年代の中間にあたる昭和五十年には、現在の英独仏なみの一三〇〇ドル（四五、八万円）になり、一九八五年の昭和六十年には、現在の米国なみの二五〇〇ドル（九〇万円）の水準に達するだろうと予測している。

なにはともあれ、日本国民の所得が、飛躍的に増大するということは、人びとの価値観を変え、住民の地方自治に対する要望をより高度のものにしてゆくにちがいない。前記の国民生活審議会の答申によると、今後予想される価値額の変化として、

- ① 所得水準の上昇に伴つて、選択的消費の割合が増大し、とくに耐久消費財や娯楽サービスについて顕著になる。
- ② 私的消費が充実するにつれて、社会的消費の充実を重視する傾向が高まり、とくに交通、通信費や教育費の割合が高くなる
- ③ フロー（所得、消費）よりもストック（富、住宅、社会資本等）を重視し、また、個人利用よりも社会利用を重視するなどをあげているが、②、③からもうかがえ

るように、このような価値額の変化を通じて、地方自治の基盤である社会的連帯意識が次第にたかまり、人々の考え方が、私利追求より公共性への傾向を帯びてくることにある。さらに、以上の三点に加えて、伊藤善市氏（東京女子大教授）は、物質主義から精神主義への傾向をあげられている。精神主義への傾向とは、具体的にいうと文明の画一化に対する多様性への要求であり、個性尊重、創造、趣味、静かな環境などに対する欲求の高まりなどを招集する。このことは人間中心の、そして生命尊重の文化を創造し、各人が生きがいを感じることでできる生活への欲求を意味している。

今やわれわれは、これまでの生存から人並みの生活へという段階を脱し、生がいのある生活を追求する時代にはいつてきており、国や地方自治体に対する要求も、産業基盤整備より生活環境整備への時代から、文化環境整備へと重点が移ってくるであろう。

