

# 統計茨城

昭和45年 11 月号

## 目 次

I 卷 頭 言.....	1	Ⅲ 農家意識調査結果について.....	16
Ⅱ 指 標		Ⅳ 茨城県の輸出生産について.....	18
主要経済指標.....	2		
1 人 口.....	4		
2 金 融.....	6		
3 農 業.....	8		
4 鉱工業.....	9		
5 労 働.....	10		
6 物 価.....	12		
7 家 計.....	14		

---

## 利用上の注意

1. 本書中の数値は原則として単位未満は四捨五入。
2. 年度は4月から翌年の3月まで。
3. 記号
  - 零または該当数字のないもの。
  - 0 該当数字が掲載単位未満のもの。
  - … 不詳のもの。
  - p 暫定数字。
  - r 訂正数字。
  - (+) 増加または入超を示す。
  - (-) 減少または出超を示す。
  - x 統計保護のため掲載をひかえたもの。



## 巻頭言

# 情報化社会の統計教育

茨城県教育研究会統計教育研究部長

赤塚 景 一

今年第16回を迎える兵庫県州市で開かれた全国統計教育研究会の主題は、「情報化社会の統計教育」である。1970年は日本の情報化元年といわれる。それは社会における情報量が加速度的に増大し氾濫しつつある中で我々が新しい時代の到来を強く意識しはじめると共に、教育が情報からの挑戦に答えなければならないことを認識するに至ったことを告げる年である。

統計教育はさまざまな情報に対処し、それを主体的に受けとめ合理的に処理し、問題を解決していく能力や態度を育てようとするのをねらいとしている。主として算数数学、理科社会、道徳特活等の領域に関係するが、学習指導全般の改善の中で、統計的手法が重要な役割を果たしていくのである。

研究会には20の研究部があり、それぞれ全県的な研究組織をもち継続的な研究活動を展開しているが、統計教育研究部も全国的な研究の広がりの中で、特別県統計課の強力な応援を得て、組織の強化、普及振興に努力している。以下本年度の概要を記して一般の理解と協力をお願いいたします次第である。

### 1. 統計教育推進地区の設置（統計課より補助）

下記5地区を指定、郡市部長校が推進の中核となり、地域内の普及と研究をもち上げるための活動を展開する。講習会研究大会等には積極的に参加すること。

県北	高萩地区	高萩中	佐川敏孝
中央	西茨城郡	岩間二小	田村恵
	鹿島郡	大竹小	大川亮
県西	結城郡(八千代)	石下西中	吉原勇
県南	土浦市	東小	赤塚景一

### 2. 指導者の研修会 6月

郡市の幹部中堅層の研修会を開催、地域の普及浸透の中心としての活躍を期待して実施、講師は指導課の石川敏夫先生である。

### 3. 統計グラフ実技講習会の開催 7月

指導技術の向上をめざし4地区にわけて実施、各会場とも盛会で好評を受け、講師は統計課と結城市の伊東健先生である。

### 4. 東日本地区統計教育講習会（文部省） 8月

山形県蔵王で開催、推進地区より7名参加。報告会をもつて普及に努力している。

### 5. 県主催統計グラフコンクール 9月

7月の講習会の成果として、109校691点の出品で審査には8時間を要したが、すぐれたアイデア、継続的な観察、アンケート調査等努力の結晶が多く、優秀作品10点を全国展に送った。応募が年々全県の広がりをみせ、作品も飛躍的に増加してきたことは、普及浸透の賜物である。

### 6. 県教育研究発表大会 10月23日 水戸二中

本会の最大の行事である発表大会が今年も水戸二中で開催される。約1,500名が各研究領域別に分科会をもち、熱心な発表討議が行われる。統計教育部も小・中の二分科会が持たれる。盛会とその成果に期待している。

### 7. 全国研究大会 11月12・13日

全国統計教育振興協議会が中心となり毎年全国大会が開かれる。質的・量的にも充実発展し年間最高の研究会である。今年には土浦市東小の猪俣先生が県を代表して発表者となり、部長外5名の参加が決定している。

### 8. 研究協議会の開催 12月下旬

年間の総括として、講習会研究大会の報告会を兼ね、研究討議を重ね、今後の活動の基盤作りをする。

### 9. 県統計協会出版図書推せん

県民手帳、県勢要覧、県勢要図の採用普及に対し、積極的に協力、年々成績を上げている。

1 主要經濟指標

# 主 要 經

## Key

### 茨 城 県

年 月	財政資金 対民間収 支尻	銀 行 勘 定		銀 行 券 増 減	手形交換高		不 渡 手 形		株 式 取引高	県 民 所 得	
		実 預	質 金		貸出金	枚数	金 額	枚 数		金 額	純 生 産
昭和35年	百万円 15,581	百万円 75,617	百万円 51,718	百万円 2,937	千枚 198	百万円 70,264	枚 2,493	百万円 180	百万円 33,319	百万円 191,333	百万円 190,036
36	14,468	94,148	67,838	2,687	230	75,303	2,535	152	48,336	244,863	227,341
37	23,402	115,285	83,675	1,625	274	88,699	4,808	279	60,230	276,693	262,695
38	(-)25,800	141,041	102,665	(-) 998	311	101,448	5,974	319	40,999	297,111	291,117
39	(-)32,758	165,627	112,699	(-) 5,614	355	142,640	8,828	796	19,485	334,028	323,856
40	(-)37,458	185,609	8,595	(-) 6,228	380	147,872	10,404	847	34,770	※393,652	※419,662
41	(-)42,214	217,545	123,688	(-) 179	436	163,444	9,901	835	46,590	※447,505	※481,624
42	(-)54,001	266,236	146,606	40	484	197,977	8,318	873	40,313	※566,265	※584,122
43	(-)46,293	311,421	166,962	4,517	533	226,801	9,872	1,121	78,315	※688,471	※699,552
44	(-)43,975	434,641	239,067	31,081	560	274,201	9,740	1,111	66,850	...	...
										※は年度数值	
45. 5	(-) 1,229	9,148	8,975	(-) 990	44	24,482	763	111	7,578	...	...
6	(-) 3,137	10,752	9,894	5,194	58	30,041	1,205	168	7,339	...	...
7	(-) 878	14,768	11,650	(-) 1,648	50	28,432	1,064	148	7,055	...	...
8	(+) 5,765	3,344	10,871	(-) 1,732	48	27,105	862	134	4,035	...	...

### 全 国

年 月	財政資金 対民間 収支尻	全国銀行主要勘定		全国銀行貸出 約定平均金利	銀 行 券 発 行 高	手 形 交 換 高		不 渡 手 形	
		預 金	貸 出 金			枚 数	金 額	枚 数	金 額
昭和35年	億円 ※(-) 51	億円 888,722	億円 81,826	日歩銭(%) 2.239(8.17)	億円 12,341	千枚 203,728	億円 669,673	千円 2,172	億円 1,852
36	※ 4,909	103,324	97,701	2.191(8.00)	14,801	221,016	862,205	2,121	2,084
37	※(-)2,033	121,187	114,946	2.250(8.21)	17,459	242,368	1,016,246	2,525	2,805
38	※(-) 614	156,481	145,626	2.133(7.79)	20,574	265,933	1,189,982	2,878	3,492
39	※(-)4,392	178,462	168,297	2.164(7.90)	22,988	290,466	1,431,042	3,726	5,271
40	※(-)2,662	206,531	192,175	2.137(7.80)	25,638	302,975	1,510,970	4,077	5,574
41	※ 2,220	237,900	220,460	2.049(7.48)	29,135	327,352	1,646,702	3,830	5,540
42	※ 752	266,671	253,230	2.004(7.31)	34,115	346,690	1,885,942	3,746	6,435
43	※(-)3,530	310,123	290,328	2.043(7.46)	40,419	364,011	2,252,989	3,752	7,371
44	※(-)1,312	359,789	337,844	-(7.404)	48,113	379,264	2,620,324	3,274	6,218
45. 4	(-)4,030	364,971	348,051	7,636	43,336	31,511	259,000	278	626
5	706	369,109	352,302	7,647	41,975	30,512	238,000	240	543
6	(+)2,713	...	...	...	45,306	37,265	282,000	316	756

注) ※印は年度数值

# 济 指 標

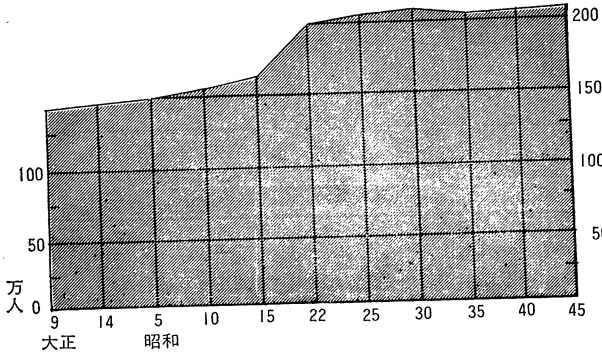
## Statistics

百貨店 売上高	鉱工業 生産指数 (総合)	建 築 着 工		賃金指数	雇用指数	消費者 物価指数 (水戸・総 合・平均)	勞 働 市 場			年 月
		工 事 費 額	床 面 積				新規求職	新規求人	失業保険被 保険者総数	
百万円		千円	m <sup>2</sup>				人	人	人	
—	66.9	11,169,680	910,191	66.1	68.4	—	—	—	—	昭和35年
2,975	84.7	12,669,633	10,036,549	70.5	86.2	—	40,616	64,919	191,435	36
3,354	84.4	16,089,121	1,149,383	74.9	100.0	—	46,273	46,079	198,261	37
3,770	92.3	20,244,396	1,297,261	83.1	103.6	88.7	43,615	51,423	203,670	38
4,341	97.0	22,550,772	1,419,231	90.1	105.9	91.5	43,724	55,018	223,904	39
4,799	100.0	27,632,474	1,581,326	100.0	100.0	100.0	42,433	42,684	224,096	40
5,472	110.8	31,318,999	1,746,158	113.3	93.5	104.4	41,509	54,048	230,225	41
7,427	135.8	49,094,168	2,522,788	130.3	94.2	107.9	41,518	70,569	241,722	42
8,686	149.4	78,198,065	3,389,074	154.6	103.6	114.9	40,173	68,369	254,759	43
11,396	175.9	...	...	177.6	109.1	122.3	41,301	83,774	280,482	44
897	183.4	...	...	157.2	141.3	130.4	3,250	6,684	291,147	45. 5
993	193.3	...	...	322.6	141.8	r128.8	3,173	6,638	294,023	6
1,209	...	...	...	237.0	142.8	128.6	3,864	6,890	290,349	7
989	...	...	...	171.3	142.0	130.2	3,481	6,419	...	8

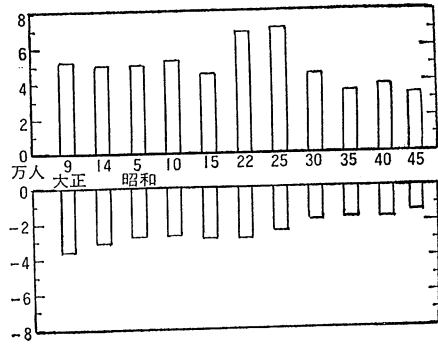
国民総生産		百貨店 売上高	鉱工業 生産指数 (総合)	建 築 着 工		賃金指数 (名目・ 製造業)	雇用指数 (常用・ 製造業)	消費者 物価指数 (東京区 部)	失業保険者 被保険者 総数	年 月
名 目	実 質			工 事 費 額	床 面 積					
億円	億円	億円		千万円	千m <sup>2</sup>				千人	
162,027	203,483	4,075	58.0	6,741	5,122	61.8	74.3	74.0	12,385	昭和35年
198,528	232,751	5,006	69.2	10,764	6,406	68.9	83.5	77.9	13,872	36
216,595	246,095	5,818	74.7	11,518	6,387	75.4	89.5	83.0	15,264	37
255,759	277,636	6,788	83.2	13,549	7,236	83.2	93.1	89.6	16,237	38
295,305	306,436	7,701	96.3	18,835	8,555	92.0	97.8	93.3	17,349	39
326,504	322,945	8,602	100.0	18,798	8,525	100.0	100.0	100.0	18,035	40
381,179	359,901	9,563	113.1	20,535	9,145	111.6	100.4	104.8	18,614	41
447,668	406,685	11,047	134.8	27,735	11,450	126.7	103.9	109.1	19,337	42
527,803	462,987	12,839	158.3	35,741	13,373	146.6	108.2	115.2	20,064	43
...	...	15,142	185.9	...	...	168.9	112.0	121.6	...	44
		1,447	209.6	...	...	r145.6	p117.1	130.0	...	45. 4
		1,406	207.3	...	...	154.3	p116.6	r128.6	...	5
		1,418	220.5	...	...	...	...	p127.8	...	6

※は年度数値

図 総人口の推移



出生と死亡の推移



1-1 人口、世帯および人口移動

年 月 日	世帯数	人 口			人 口 移 動				
		総 数	男	女	増減数	自 然 動 態		社 会 動 態	
						出 生	死 亡	転 入	転 出
大正9年 10月 1日	269,860	1,350,400	662,128	688,272		52,291	35,960	—	
〃 14. 10. 1	276,120	1,409,092	693,837	715,255	(-)38,225	50,937	31,034	(-)58,128	
昭和 5. 10. 1	279,895	1,487,097	734,059	753,038	(-)31,227	50,445	27,308	(-)54,564	
〃 10. 10. 1	286,471	1,548,991	766,423	782,568	(-)22,614	53,532	27,274	(-) 2,447	
〃 15. 10. 1	287,677	1,620,000	801,914	818,086	1,393	45,148	29,101	(-) 9,853	
〃 22. 10. 1	376,758	2,013,735	974,289	1,039,446	72,902	69,164	28,475	(-)32,213	
〃 25. 10. 1	375,861	2,039,418	933,694	1,045,724	(-) 8,034	60,325	24,784	(-)56,184	
〃 30. 10. 1	382,315	2,064,037	1,006,093	1,057,944	(-) 2,440	44,592	18,732	19,545	
〃 35. 10. 1	409,465	2,047,024	1,000,184	1,046,840	291	35,664	17,709	17,704	
〃 40. 10. 1	447,871	2,056,154	1,007,852	1,048,302	7,761	34,447	16,533	(-)10,153	
〃 44. 8. 1	483,417	2,108,210	1,037,066	1,071,144	3,234	2,746	1,230	9,525	7,807
〃 45. 8. 1	501,201	2,144,718	1,057,411	1,087,307	3,371	2,945	1,246	8,653	6,981

資料：県統計課（注）人口移動のうち①大正9年～昭和40年については各年の年間数値を示す。  
 ②昭和44年8月、45年8月については44年7月、45年7月の月間数値を示す。

1-2 市町村別人口

（単位：人）

市町村名	年月				市町村名	年月			
	昭和35年 10月	40年10月	44年 8月	45年 8月		昭和35年 10月	40年10月	44年 8月	45年 8月
水戸市	139,389	154,983	169,759	174,159	水海道市	37,577	36,584	36,320	36,391
日立市	161,226	179,703	188,221	192,409	常陸太田市	38,541	36,974	36,263	35,909
土浦市	71,474	78,971	87,299	89,742	勝田市	43,286	52,625	62,440	65,103
古河市	42,474	50,202	53,939	54,839	高萩市	32,816	32,497	30,071	29,952
石岡市	34,758	36,789	38,562	38,952	北茨城市	60,507	55,334	49,869	48,440
下館市	51,257	51,717	53,722	54,401	笠間市	32,143	31,082	31,189	31,190
結城市	38,060	38,078	39,017	39,430	取手市	22,582	26,179	33,936	40,146
竜ヶ崎市	33,581	34,917	36,891	37,312	東茨城郡	<b>134,192</b>	<b>128,687</b>	<b>128,327</b>	<b>128,371</b>
那珂湊市	34,522	33,620	33,352	33,279	常澄村	9,850	9,393	9,003	8,869
下妻市	30,011	28,260	27,422	27,293					

人 口 4

年月 市町村名	年月				年月 市町村名	年月			
	昭和35年 10月	40年10月	44年 8月	45年 8月		昭和35年 10月	40年10月	44年 8月	45年 8月
茨城町	30,845	29,439	28,946	28,926	美浦村	9,178	8,411	8,253	8,175
小川町	15,762	15,447	17,128	17,091	阿見町	22,326	23,390	23,982	24,550
美野里町	14,680	14,381	14,915	15,130	牛久町	16,131	17,203	18,693	19,338
内原町	12,921	12,695	12,781	12,744	荃崎村	6,338	6,253	6,370	6,453
常北町	11,832	11,154	11,216	11,043	新利根村	9,489	8,943	8,625	8,515
桂村	8,785	7,938	7,280	7,850	河内村	13,065	12,158	11,537	11,398
御前山村	7,227	6,425	5,843	5,696	桜川村	8,900	8,178	7,817	7,793
大洗町	22,290	21,815	21,215	21,022	東村	14,121	13,280	12,670	12,522
西茨城郡	<b>59,662</b>	<b>58,685</b>	<b>58,811</b>	<b>59,279</b>	新治郡	<b>83,382</b>	<b>79,312</b>	<b>77,832</b>	<b>78,763</b>
友部町	19,007	19,714	20,324	20,582	出島村	18,260	16,861	16,203	16,380
岩間町	13,656	13,719	13,819	14,531	玉里村	5,233	5,080	5,071	5,231
七会村	4,029	3,469	3,138	3,007	八郷町	30,670	28,741	26,588	26,404
岩瀬町	22,970	21,783	21,530	21,159	千代田村	11,620	11,451	12,621	13,452
那珂郡	<b>105,533</b>	<b>103,571</b>	<b>104,867</b>	<b>105,413</b>	新治村	8,400	8,240	8,305	8,278
東海村	13,978	16,565	18,493	19,283	桜村	9,199	8,939	9,044	9,018
那珂町	30,556	30,006	30,817	31,124	筑波郡	<b>89,642</b>	<b>84,937</b>	<b>84,277</b>	<b>84,157</b>
瓜連町	6,988	6,832	6,882	7,015	谷田部町	20,570	20,093	20,159	20,198
大宮町	24,594	23,635	24,375	24,261	伊奈村	12,010	11,241	11,016	11,014
山方町	13,016	11,805	10,889	10,566	谷和原村	10,746	10,062	10,240	10,234
美和村	8,364	7,515	7,107	6,981	豊里町	11,165	10,497	10,184	10,262
緒川村	8,037	7,213	6,304	6,183	筑波町	23,817	22,091	21,864	21,731
久慈郡	<b>74,230</b>	<b>67,875</b>	<b>63,420</b>	<b>61,865</b>	大穂町	11,334	10,953	10,814	10,718
金砂郷村	14,748	13,554	12,841	12,722	真壁郡	<b>76,660</b>	<b>73,394</b>	<b>72,748</b>	<b>72,612</b>
水府村	11,636	10,580	9,621	9,400	関城町	14,979	14,368	14,166	14,114
里美村	7,668	6,980	6,383	6,197	明野町	17,513	16,682	16,014	16,038
大子町	40,178	38,761	34,575	33,546	真壁町	21,959	20,809	20,763	20,630
多賀郡	<b>11,006</b>	<b>10,346</b>	<b>10,176</b>	<b>10,133</b>	大和村	8,064	7,522	7,397	7,346
十王町	11,006	10,346	10,176	10,113	協和町	14,145	14,016	14,408	14,484
鹿島郡	<b>118,457</b>	<b>113,010</b>	<b>119,740</b>	<b>127,763</b>	結城郡	<b>52,189</b>	<b>49,080</b>	<b>48,111</b>	<b>48,579</b>
旭村	11,747	10,759	10,371	10,326	八千代村	24,438	22,687	22,173	22,109
鉾田町	28,657	26,939	27,673	27,369	千代川村	8,447	7,912	7,847	7,634
大洋村	10,212	9,331	8,726	8,716	石下町	19,304	18,481	18,091	18,836
大野村	10,679	9,779	9,272	9,814	猿島郡	<b>119,892</b>	<b>117,272</b>	<b>119,684</b>	<b>123,258</b>
鹿島町	16,132	16,305	20,761	23,764	総和町	20,703	21,023	22,707	24,338
神栖町	16,326	15,820	18,430	21,046	五霞村	9,157	8,668	8,631	8,578
波崎町	24,704	24,077	24,507	26,728	三和町	19,269	18,380	18,473	18,637
行方郡	<b>72,016</b>	<b>68,169</b>	<b>66,443</b>	<b>67,769</b>	猿島町	14,810	14,053	13,578	13,643
麻生町	20,182	18,852	17,959	17,785	岩井町	33,366	33,459	33,914	35,667
牛堀町	6,796	6,466	6,372	6,470	境町	22,587	21,689	22,381	22,395
潮来町	17,671	17,111	17,337	18,508	北相馬郡	<b>55,916</b>	<b>59,398</b>	<b>69,710</b>	<b>76,886</b>
北浦村	12,401	11,611	11,102	11,008	守谷町	11,449	11,475	11,807	12,178
玉造町	14,966	14,129	13,673	13,998	藤代町	12,606	13,002	15,524	16,192
稲敷郡	<b>112,565</b>	<b>110,082</b>	<b>109,728</b>	<b>111,028</b>	利根町	9,279	8,742	8,443	8,370
江戸崎町	13,017	12,266	11,781	12,284					

資料：県統計課

2-1 金 融 機 関 預 金

年 月	総 額				銀 行		相 互 銀 行		信 用 金 庫	
	預 金	対前年 同月比 %	貸 出 金	対前年 同月比 %	預 金	貸 出 金	預 金	貸 出 金	預 金	貸 出 金
昭和41年12月末	41,967	—	27,277	—	21,490	12,289	3,340	2,431	2,952	2,161
42 //	52,846	124.2	26,731	124.1	26,386	14,582	4,077	2,931	3,727	2,812
43 //	63,887	—	31,407	—	30,816	16,607	5,016	3,609	4,407	3,243
44 //	77,765	121.7	38,346	122.1	36,589	20,496	6,518	4,553	5,496	4,082
45・5月	p78,369	p124.5	41,086	p125.5	38,683	21,642	6,766	5,033	5,754	4,312
6	p79,391	p123.5	42,456	p126.1	38,914	22,294	6,891	5,241	5,840	4,383
7	p81,195	p123.7	43,636	p124.6	39,756	22,992	6,937	5,264	5,961	4,484

資料；大蔵省関東財務局水戸財務部

図1 金融機関預金残高 (茨城)

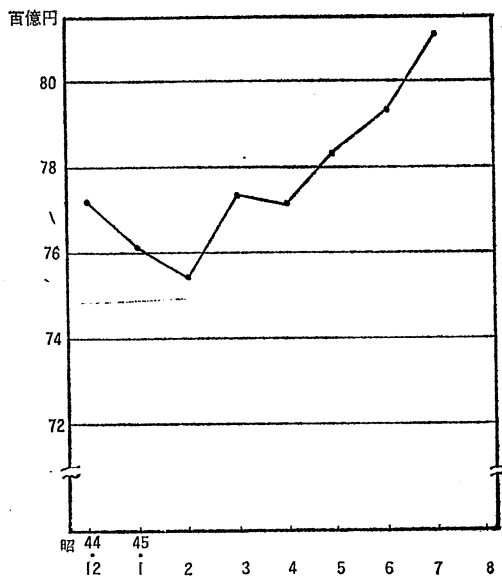
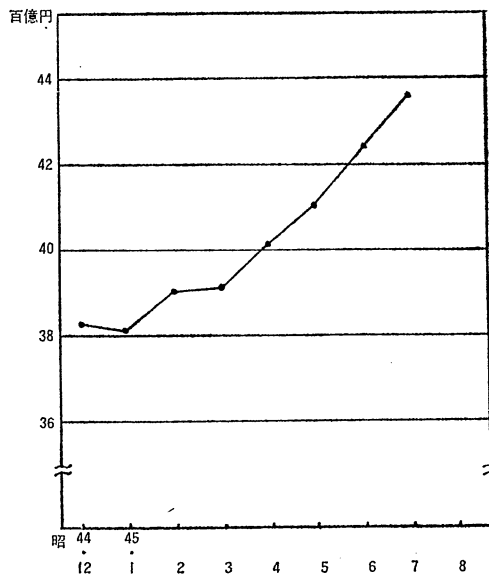


図2 金融機関貸出金残高 (茨城)



・ 貸 出 残 高 (茨 城)

(単位 : 千万円)

信用組合		農 協		農林中金・商工中金		労 働 金 庫		郵便局	年 月
預 金	貸 出 金	預 金	貸 出 金	預 金	貸 出 金	預 金	貸 出 金	預 金	
1,991	1,749	4,232	1,525	1,805	936	286	178	5,982	昭和41年12月末
2,644	2,210	5,448	1,829	2,242	1,066	369	229	7,360	42 "
3,212	2,614	7,288	2,563	3,112	1,190	455	277	9,131	43 "
3,954	2,993	9,211	4,463	4,169	1,340	564	416	11,262	44 "
3,921	3,370	p8,368	p4,878	2,295	1,357	588	493	11,991	45・5月
4,007	3,453	p8,516	p5,166	2,330	1,409	624	508	12,270	6
4,089	3,508	p8,861	p5,401	p2,361	p1,455	638	529	12,590	7

注) 農協には信農連、信漁連、漁協を含む。

2-2 業種別貸出先数および貸出残高 (茨城) (単位: 百万円)

業 種 別	40年3月		41年3月		42年3月		43年3月		44年3月	
	貸 出 先 数	金 額	貸 出 先 数	金 額	貸 出 先 数	金 額	貸 出 先 数	金 額	貸 出 先 数	金 額
合 計	36,375	114,351	39,406	120,393	44,200	126,230	49,636	146,887	58,968	173,862
製 造 業	5,413	56,255	5,725	57,764	5,736	54,176	5,960	60,322	6,319	68,908
食 料 品	1,583	7,557	1,549	8,153	1,489	9,218	1,448	10,407	1,446	11,364
織 維 品	576	4,225	575	4,346	595	3,621	631	4,148	687	4,396
木 材・木 製 品	1,007	3,271	1,080	3,062	1,099	3,692	1,111	4,626	1,106	5,221
化 学 工 業	88	5,956	89	6,566	80	5,842	77	6,167	91	7,548
非 鉄 金 属	19	3,792	35	4,237	20	4,372	35	4,629	32	5,607
電 気 機 械 器 具	332	13,196	396	12,939	370	9,251	10,196	10,196	453	11,913
輸 送 用 機 械 器 具	53	4,327	69	4,739	65	4,943	5,727	5,727	75	6,100
農 業	9,527	2,213	9,800	2,228	11,027	2,956	12,641	3,557	14,885	4,745
林 業	40	113	35	82	44	87	44	131	63	166
漁 業・水 産 養 殖 業	176	1,475	176	1,582	191	1,373	215	1,753	219	1,987
鉱 業	142	3,622	132	3,831	135	2,873	122	3,047	144	3,495
建 設 業	927	3,765	1,179	3,676	1,323	4,344	1,714	5,561	1,993	7,038
卸 売 小 売 業	11,029	27,278	11,406	30,130	12,557	36,939	12,886	44,069	13,075	51,429
卸 売	2,110	15,228	2,172	17,094	2,267	20,536	2,169	22,906	2,295	25,615
小 売	8,919	12,050	9,234	13,036	10,290	16,403	10,717	21,163	10,780	25,814
金 融・保 險 業	47	2,143	48	1,544	46	1,303	51	1,118	57	1,419
不 動 産 業	105	4,538	134	5,684	150	5,496	210	6,859	262	9,152
運 輸 通 信 業	420	3,007	504	2,537	497	2,229	555	2,366	591	3,183
電 気・ガ ス・水 道 業	4	159	6	235	6	158	8	314	15	286
サ ー ビ ス 業	2,240	6,620	2,518	7,008	2,899	8,199	3,466	9,960	4,078	11,722
そ の 他	6,305	3,163	7,743	4,092	9,589	6,097	11,764	7,830	17,267	10,332

資料 : 日本銀行統計局



7 農 業

3 農 業 Agriculture

3-1 農産物の平均販売価格(茨城)

(単位:円)

年 月	うるち米 (玄米60kg)	小 麦 (玄麦3等 程度60kg)	ばれいしよ (男爵10kg)	だいこん (葉付10kg)	生 乳 (飲用10kg)	鶏 卵 (10kg)	肉 豚 (生体10kg)	乳用牛 (めす・生 後4月~6 月ホルス タイン純 種)
昭和40年12月	6,460	2,042	233	196	385	1,935	2,199	45,615
41 //	6,350	2,124	266	207	407	1,896	1,910	57,777
42 //	7,264	2,067	240	159	...	2,189	2,324	62,875
43 //	7,667	2,393	...	95	491	2,002	2,929	71,067
44 //	8,467	...	...	130	500	2,341	2,469	66,330
45. 5	8,433	2,275	...	...	505	1,378	2,396	63,000
6	8,433	2,275	390	...	502	1,378	2,287	63,000
7	8,267	3,481	265	...	497	1,452	2,375	61,333
8	7,933	3,481	...	...	498	1,552	2,852	59,667

資料: 関東農政局茨城統計調査事務所 (注) 昭和43年以降の価格は、それぞれの代表生産地における価格である。

3-2 農業用品の購入価格(茨城)

(単位:円)

年 日	乳用牛 (成畜めす ホルスタ イン純種)	子 豚 (めす・生 後50~70 日中ヨー クシャー)	硫 安 (N21%か ます40kg)	過りん酸 灰 (かます40 kg可溶性 りん酸17 %)	複合肥料 (N8%. P 8%. K5 %30kg)	配合飼料 (成鶏用20 kg粗たん 白15%以 上)	配合飼料 (乳牛用30 kg粗たん 白13%以 上)	パラチ オン剤 (46.6又は 46.7%乳 剤 単位 100cc)
昭和40年12月	152,701	5,446	800	561	807	797	1,028	191
41 //	171,375	3,904	801	572	710	802	1,024	188
42 //	216,625	5,927	774	582	612	797	1,015	173
43 //	246,250	8,600	748	582	666	778	1,078	190
44 //	201,250	7,750	728	576	656	794	1,055	200
45. 5	192,500	8,325	735	593	614	906	698	200
6	192,500	8,325	735	593	614	906	698	200
7	192,500	7,750	735	615	620	906	698	200
8	201,250	7,875	731	608	620	914	706	200

資料: 関東農政局茨城統計調査事務所 (注) 昭和43年4月以降の価格は農業地域代表市町村の価格である。  
昭和43年4月以後子豚の価格はランドレース (F<sub>1</sub>ランドレース系) 60~90日程度の価格である。

4 鉱工業 Mining & Manufacturing

4-1 茨城県鉱工業生産指数 (基本指数)

(昭和40年=100)

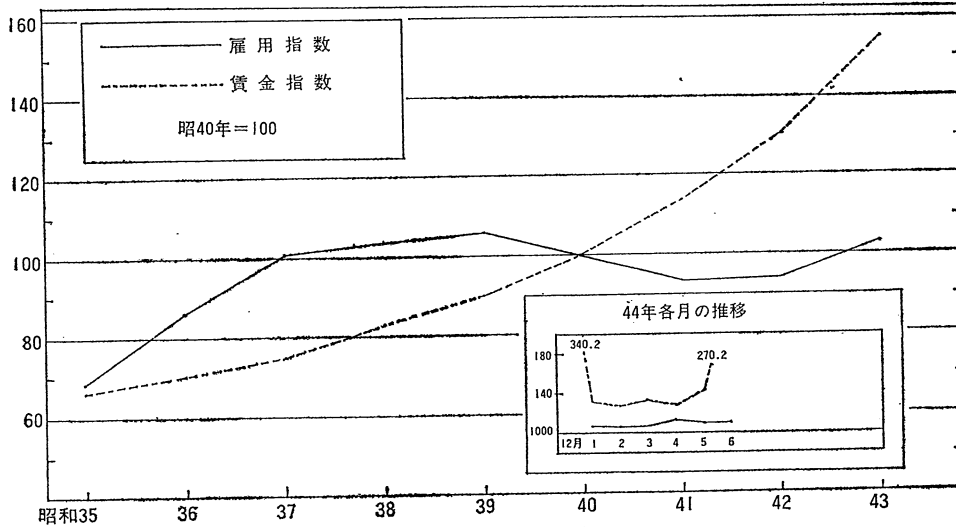
項目	産業総合	公益事業	鉱工業	鉱業				製造工業	鉄鋼業	非鉄金属工業	金属製品工業
				石炭	炭・ 亜炭	金属鉱業	非金属 鉱業				
品目数	129	2	127	10	1	5	4	117	4	7	5
ウェイト	100.0	0.39	99.61	5.48	56.59	28.34	15.07	94.52	1.72	7.31	3.27
昭和35年	67.0	92.6	66.8	87.2	91.0	87.6	54.9	64.9	62.6	52.5	—
36	84.7	89.7	84.6	89.8	92.6	90.9	66.0	84.2	80.4	73.6	—
37	84.5	90.0	84.4	90.3	90.2	98.6	68.6	83.9	80.4	56.6	—
38	92.3	77.9	91.6	92.2	92.6	99.8	76.7	91.5	83.8	72.8	—
39	97.0	95.3	97.1	99.0	95.6	100.4	111.2	92.5	106.8	101.3	—
40	100.0	100.0	100.0	100.0	100.0	100.0	100.0	100.0	100.0	100.0	100.0
41	110.8	266.9	110.2	101.2	107.0	104.2	73.7	110.7	117.1	107.7	157.6
42	135.8	617.7	133.9	98.9	99.5	100.6	93.8	135.9	133.9	130.5	173.2
43	149.4	427.8	147.5	92.1	86.7	96.7	103.6	150.8	138.2	134.3	130.7
44	175.9	585.4	174.3	97.0	89.1	98.9	123.3	178.8	174.7	154.8	211.5
45. 3	202.4	392.6	201.7	105.6	100.2	97.6	140.6	207.3	248.3	152.5	216.7
4	185.3	120.7	185.5	94.9	83.6	97.6	131.8	190.8	261.2	155.3	223.5
5	183.4	134.5	183.6	93.3	86.0	91.0	125.0	188.8	235.1	145.5	175.1
6	193.3	161.6	193.5	98.4	91.2	93.8	133.8	199.0	271.3	150.5	211.3

項目	製 造 工 業											
	機 械 工 業				窯 土 製 品 工 業	化 学 工 業	石 油 石 炭 製 品 工 業	皮 革 工 業	パ ル プ ・ 紙 ・ 紙 加 工 品 工 業	繊 維 工 業	食 料 品	煙 草
	一 般 機 械	電 気 機 械	輸 送 機 械	精 密 機 械								
品目数	15	24	5	5	4	11	1	2	3	12	9	1
ウェイト	8.48	38.91	2.04	2.69	4.69	2.72	0.18	0.48	1.26	10.55	3.89	1.83
昭和35年	51.0	71.9	26.0	9.3	85.1	93.3	13.0	37.5	51.2	77.6	75.1	...
36	79.4	103.4	50.4	14.5	85.4	99.8	12.5	44.2	61.7	110.4	79.6	...
37	74.3	101.9	56.0	60.7	84.1	84.7	12.2	64.6	76.6	128.2	89.4	...
38	86.3	104.4	69.5	99.0	85.7	88.0	100.4	82.7	83.0	137.1	92.2	113.7
39	101.0	102.2	80.7	120.9	91.8	92.8	97.3	93.1	99.4	110.1	96.4	92.4
40	100.0	100.0	100.0	100.0	100.0	100.0	100.0	100.0	100.0	100.0	100.0	100.0
41	105.7	110.3	115.2	108.0	102.1	116.5	93.5	85.8	127.5	98.3	106.9	112.0
42	132.3	137.5	147.4	106.0	111.0	121.6	74.7	64.7	144.3	106.3	131.1	191.6
43	149.4	176.8	193.6	78.2	124.8	135.2	91.1	71.9	160.8	139.6	149.1	222.8
44	205.8	188.2	231.1	78.0	126.5	198.1	81.8	74.3	188.7	181.7	191.2	
45. 3	285.2	211.0	317.3	108.0	154.5	247.7	116.3	64.2	204.6	175.2	208.4	
4	271.8	182.0	268.7	92.6	136.3	254.6	121.6	74.6	213.1	188.4	201.6	
5	243.9	195.8	273.6	82.7	115.0	244.2	121.5	76.3	205.4	190.7	201.1	
6	290.3	200.1	291.8	94.5	124.6	260.1	126.4	80.2	215.1	157.5	214.2	

資料：県統計課

5 勞 働 Labor

図 産業別雇用・賃金指数の推移 (茨城) (昭和40年=100)



5-2 産 業 別 雇 用

年 月	総 雇 用		合 賃 金		鉱 業		建 設 業		製 造 業	
	雇 用	対前月(年)比較	賃 金	対前月(年)比較	雇 用	賃 金	雇 用	賃 金	雇 用	賃 金
基準年次実数	155,584	—	32,542	—	12,196	37,797	6,047	30,625	103,093	29,999
昭和 35 年	68.4	—	66.1	—	93.0	60.4	88.9	53.7	60.4	68.2
36	86.2	17.8	70.5	4.4	92.3	66.8	114.7	62.9	82.0	74.6
37	100.6	13.4	74.9	4.4	93.3	71.5	114.6	66.5	101.6	77.3
38	103.6	3.0	83.1	8.2	92.2	83.4	117.9	77.0	102.9	85.4
39	105.9	2.3	90.1	7.0	96.8	91.3	112.9	91.5	105.7	90.2
40	100.0	(-)5.9	100.0	9.9	100.0	100.0	100.0	100.0	100.0	100.0
41	93.5	(-)6.5	113.3	13.3	105.8	107.3	84.3	98.9	93.9	116.2
42	94.2	0.7	130.3	17.0	97.2	119.4	71.7	123.1	98.7	136.1
43	103.6	9.4	154.7	24.4	87.2	139.0	78.2	145.0	112.9	164.0
44	109.1	5.5	177.6	22.9	81.8	167.7	79.1	164.9	120.7	190.0
45. 4	142.9	4.6	151.2	(-)1.2	41.3	147.9	170.0	163.8	149.0	156.4
5	141.3	(-)1.6	157.2	6.0	39.7	157.2	142.5	166.6	148.3	165.4
6	141.8	0.5	322.6	165.4	39.8	265.2	148.4	308.1	148.5	348.7
7	142.8	1.0	237.0	(-)185.6	40.3	208.9	147.9	305.8	149.9	247.2

資料：県統計課

注) 規模30人以上の事業所

5-1 労働時間

(単位：1人1カ月当たり)

年 月	全産業	前月(年) 比 較	鉱 業	建設業	製造業	卸 売 小売業	金融・ 保険業	運輸・ 通信業	電気・ ガス・ 水道業	所定内労働時間	
										全産業	製造業
昭和35年	191.5	...	185.6	188.9	195.6	190.9	175.6	186.9	160.4	167.2	166.9
36	190.0	(-)1.5	184.9	182.1	192.7	189.7	180.4	190.2	159.2	166.1	164.5
37	...	...	...	...	...	...	...	...	...	...	...
38	...	...	...	...	...	...	...	...	...	...	...
39	193.5	...	199.8	181.2	191.3	192.6	180.1	197.8	178.5	174.9	172.8
40	186.4	(-)7.1	199.2	174.2	180.7	197.4	166.2	192.1	174.0	172.0	168.0
41	187.2	0.8	201.0	165.7	175.4	195.4	151.8	190.3	166.6	170.7	164.3
42	191.7	4.5	193.8	161.1	196.3	191.6	169.6	194.2	176.0	171.1	174.6
43	194.1	2.4	195.8	172.4	196.5	190.2	165.4	197.0	171.1	171.2	172.5
44	191.3	(-) 2.8	195.6	158.8	192.8	198.6	163.4	192.7	168.6	167.8	168.3
45.4	196.4	9.7	196.2	179.2	199.5	195.8	176.6	194.8	176.2	176.5	178.8
5	178.7	(-)17.7	179.9	170.3	177.6	183.5	171.0	185.5	166.3	159.9	158.3
6	200.3	21.6	203.0	207.4	202.1	196.6	181.1	198.2	182.8	179.1	179.5
7	194.5	(-)5.8	204.1	208.2	194.2	191.0	178.4	198.6	191.4	174.3	173.2

資料：県統計課

注) 規模30人以上の事業所

・ 賃 金 指 数 (茨城)

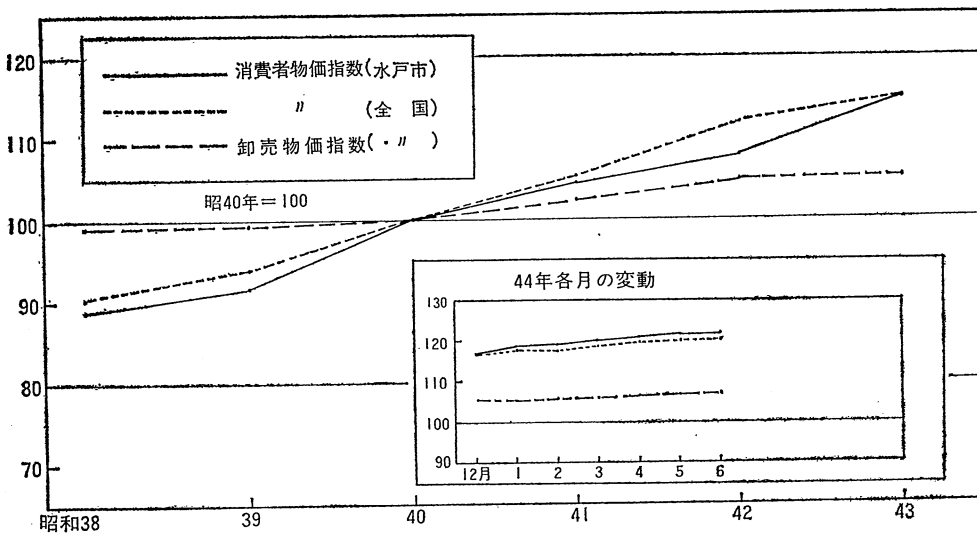
(昭和40年=100)

卸売・小売業		金融・保険業		運輸・通信業		電気・ガス・水道業		年 月
雇 用	賃 金	雇 用	賃 金	雇 用	賃 金	雇 用	賃 金	
7,426	29,061	5,112	41,419	19,012	40,528	1,943	55,638	基準年次実数
96.2	53.9	74.8	57.1	75.7	60.3	92.9	62.4	昭 和 35 年
109.7	57.0	84.0	61.1	89.5	66.7	88.7	67.6	36
111.5	60.7	86.9	72.4	99.8	77.4	82.8	72.1	37
110.0	59.9	92.9	79.4	117.3	83.5	76.4	72.1	38
108.7	87.9	103.4	89.5	116.6	90.3	83.5	88.9	39
100.0	100.0	100.0	100.0	100.0	100.0	100.0	100.0	40
87.4	99.5	90.7	105.6	82.1	111.6	115.5	115.2	41
92.6	106.9	89.1	111.1	76.0	127.9	122.3	130.2	42
102.7	128.6	87.9	142.4	76.4	145.7	122.7	140.5	43
122.0	153.0	85.5	163.0	75.1	168.5	120.8	160.8	44
211.6	151.9	190.6	130.6	131.8	149.4	134.4	123.4	45.4
217.2	152.6	189.8	125.6	131.0	150.6	133.8	127.9	5
220.0	211.2	192.2	386.8	130.5	260.3	133.1	416.4	6
218.3	268.8	190.1	171.2	130.5	225.1	135.2	136.6	7

11 物 価

6 物 価 Price

図 消費者物価指数と卸売物価指数の変化



6-2 消 費 者

1. 水 戸 市

(昭和40年=100)

費 目 品 目 数 ウ エ イ ト	総 合		食 料 146 4,074	住 居 45 1,161	光 熱 8 502	被 服 62 1,297	雑 費 101 2,966
	362 10,000	対前月(年)比較					
昭和38年平均	88.7	—	85.4	92.9	99.3	88.3	90.7
39	91.5	(+)2.8	89.2	93.4	99.3	91.1	92.8
40	100.0	(+)8.5	100.0	100.0	100.0	100.0	100.0
41	104.4	(+)4.4	103.2	105.3	97.2	103.8	107.1
42	107.9	(+)3.5	107.1	109.2	98.4	105.3	111.3
43	114.9	(+)7.0	115.3	116.4	99.4	110.7	118.3
44	122.3	(+)7.4	124.1	125.8	101.1	117.8	124.2
45.4	131.2	(+)0.8	136.4	137.7	102.7	123.4	129.6
5	130.4	(-)0.8	133.1	139.4	102.5	124.3	130.5
6	128.8	(-)1.6	129.5	139.7	102.5	122.3	130.7
7	128.6	(-)0.2	128.4	139.9	102.5	122.6	131.4

資料：県統計課

6-1 費目別物価上昇寄与率（水戸市）

区 分	40年	41	42	43	44	45.4	45.5	
総 合	100.0	100.0	100.0	100.0	100.0	100.0	100.0	
食 料	51.8	28.9	45.7	47.4	48.2	19.6	28.2	
その 他の 食料	主 食	13.2	8.6	7.1	12.9	9.1	—	0.3
	生 鮮 魚 介	8.1	1.2	8.7	10.6	8.3	1.4	3.3
	肉 類	0.5	1.2	4.2	4.7	3.3	2.1	3.0
	野 菜	13.5	—	11.4	—	1.5	1.9	3.1
果 物	2.0	8.7	—	0.6	2.5	2.1	3.1	
住 居	9.0	13.6	12.7	11.9	14.7	8.6	9.4	
家 賃 地 代	5.7	7.7	3.4	2.5	1.8	1.9	2.3	
設 備 修 繕	0.4	4.0	8.3	8.2	10.0	5.6	—	
光 熱	0.4	—	1.1	1.0	1.2	2.0	1.0	
被 服	13.6	10.9	5.5	10.3	12.4	6.3	4.8	
雑 費	25.2	46.6	35.0	29.4	23.5	66.2	56.6	
交 通 通 信	1.4	15.1	6.2	2.4	1.3	3.8	1.9	
教 育	3.8	10.7	11.2	10.3	4.8	3.7	2.8	
教 養 娯 楽	14.2	19.3	15.4	8.4	11.9	12.9	15.1	

資料：県統計課

注) 昭和44年10、11月分は昭和38~41年を基準として補正したものである。

物 価 指 数

2. 全 国

消費者物価指数 (昭40年=100)				卸 売 物価指数 (昭40年=100)	戦前基準指数 (昭9~11年平均=1.0)		年 月
全 国	対前月(年)比較	人口5万人 以上の都市	消費者物価 指数 (東 京)		消費者物価 指数 (東京区部)	卸売物価 指 数	
...	...	74.0	74.0	97.9	328.0	352.1	昭和35年平均
...	...	77.9	77.9	98.9	345.0	355.7	36
...	...	83.2	83.0	97.3	368.2	349.7	37
90.3	...	89.5	89.6	99.0	397.3	356.0	38
93.8	(+) 3.5	92.9	93.3	99.2	413.3	356.7	39
100.0	(+) 6.2	100.0	100.0	100.0	443.2	359.4	40
105.1	(+) 5.1	105.1	104.8	102.4	464.4	368.1	41
109.2	(+) 4.2	109.2	109.1	104.3	483.5	374.7	42
115.0	(+) 5.8	115.0	115.2	105.1	510.5	377.9	43
129.8	(+) 1.4	130.2	130.0	111.7	576.1	401.4	45.4
129.0	(-) 0.8	129.3	r128.6	111.7	r569.9	401.4	5
128.3	(-) 0.7	p130.1	p127.8	111.2	p566.4	399.7	6
p129.0	...	p129.9	P128.0	P111.5	P569.0	P404.0	7

資料：日本銀行「経済統計月報」

7 家 計 主 要 指 標

Key Statistics on the Family

家 計 主 要 指 標

項 目	動 勞 者 世 帯							全 世 帯		消費者	
	実収入	(1) 可処分所得	消費支出	(2) 黒 字	(3) 平均消費性向	(4) 実質実収入指数	(4) 実質消費支出指数	消費支出	(5) エンゲル係数	物 価 指 数	
全 国											
昭和38年平均	円 53,298	49,076	41,105	7,971	83.8	90.6	92.2	40,246	38.7	90.3	(1) 実収入 - 非消費支出
39	59,704	54,873	45,511	9,362	82.9	97.8	98.3	44,481	38.1	93.8	(2) 可処分所得 - 消費支出
40	65,141	59,557	49,335	10,222	82.8	100.0	100.0	48,396	38.1	100.0	(3) 消費支出 ÷ 可処分所得
41	71,347	65,073	53,599	11,474	82.4	104.2	103.3	52,516	37.3	105.1	(4) 当該項目 (40 年=100) ÷ 消 費者物価指数
42	78,725	72,039	58,763	13,276	81.6	110.6	109.0	57,071	36.8	109.3	(5) 食料費 ÷ 消費支出
43	87,599	80,416	65,477	14,939	81.4	116.9	115.3	63,607	35.5	115.1	
45. 2	80,301	73,652	66,094	7,558	89.7	96.8	105.2	65,079	35.4	127.4	
3	94,585	86,421	82,266	4,155	95.2	113.1	129.8	78,822	33.4	128.4	
4	88,607	81,178	77,974	3,204	96.1	104.8	121.8	76,867	33.3	129.8	
5	89,800	81,670	76,180	5,490	93.3	106.9	119.7	74,602	35.9	129.0	
水 戸 市											
昭和38年平均	円 67,692	61,266	44,260	17,006	72.2	108.0	92.5	40,899	34.2	88.7	
39	64,909	59,002	48,315	10,687	81.8	100.4	97.9	45,445	35.9	91.5	
40	70,600	63,966	53,892	10,074	84.2	100.0	100.0	49,643	35.5	100.0	
41	79,293	71,153	57,745	13,408	81.1	107.5	102.5	52,952	35.5	104.4	
42	86,917	78,824	62,943	15,881	79.8	113.7	107.8	59,567	34.2	107.9	
43	...	...	...	...	...	...	...	...	...	114.9	
45. 2	115,428	105,599	89,643	15,959	84.9	125.9	126.6	86,390	26.6	129.8	
3	110,666	100,359	91,584	8,775	91.3	120.2	130.3	87,811	29.9	130.4	
4	93,006	82,681	86,296	(-)3,615	104.4	100.4	122.1	88,842	28.6	131.2	
5	84,641	77,785	76,453	1,332	98.3	91.9	108.7	79,271	34.2	130.4	

資料：総理府統計局

要 指 標

Income and Expenditure Survey

1ヵ月1世帯当たりの収入と支出（勤労者世帯）

収 入

水戸市

年 月	集計世帯数	世帯人員数	世帯主の年齢	収入(支出)		実収入	勤め先収入	事業・内職収入	他 の実収入	実収入以外の収入	前月から繰入金
				総 額							
昭和38年平均	61	4.24	42.6	円 93,967		67,692	55,464	1,607	10,621	10,101	16,174
39	57	4.26	42.5	96,413		64,909	59,058	1,069	4,782	15,521	15,983
40	57	3.99	42.2	108,204		70,600	64,756	1,921	3,923	19,483	18,121
41	54	3.99	41.7	115,607		79,293	74,295	1,112	3,886	14,704	21,610
42	54	3.88	42.0	125,294		86,917	80,407	1,804	4,646	18,087	20,289
43	58	4.05	41.5	133,352		91,826	87,176	1,284	3,366	16,143	25,382
45. 2	76	3.92	40.0	179,582		115,428	107,731	1,661	6,036	36,903	27,251
3	72	3.90	40.3	166,463		110,666	100,043	2,698	7,925	18,646	37,151
4	75	3.93	41.0	147,431		93,006	83,379	2,958	6,669	25,545	28,880
5	74	3.97	40.4	130,391		84,641	75,816	3,537	5,288	18,137	27,613

支 出

年 月	実支出	消 費 支 出					非消費支出	実支出以外の支出	繰越金	現物総額	備 考
		食料費	住居費	光熱費	被服費	雑費					
昭和38年平均	50,686	14,488	5,172	1,928	5,428	17,244	6,426	26,039	17,242	3,418	① (収入)の世帯数人員数, 年齢は(支出)にも該当 ② 消費支出の計は<主要指標>の計と一致 ③ (支出)における支出総額は上記(収入総額)の項と同じ。
39	54,222	15,487	6,158	2,147	5,936	18,587	5,907	25,086	17,105	3,710	
40	60,526	17,182	6,698	2,414	6,725	20,873	6,634	28,330	19,348	4,269	
41	65,885	18,308	5,629	2,650	6,677	24,481	8,140	28,492	21,230	3,879	
42	71,036	16,637	6,411	2,799	7,150	26,947	8,092	32,615	21,643	4,277	
43	76,668	21,503	7,712	2,642	7,624	28,804	8,383	31,295	25,389	4,906	
45. 2	99,482	22,511	11,360	4,188	8,772	42,811	9,839	41,686	38,414	3,181	
3	101,891	26,133	9,050	4,177	13,451	38,774	10,307	36,163	28,409	4,964	
4	96,621	24,579	7,666	3,087	8,769	42,195	10,325	22,389	28,427	4,278	
5	76,453	25,862	6,486	2,565	7,639	33,900	6,856	20,004	27,078	3,343	



# 昭和 45 年 農 業 基 本 調 査

## 農 家 意 識 調 査 結 果 に つ い て

県統計課農林統計係

本年 2 月 1 日 で実施した農家意識調査について次のような結果がでた。対象農家は、193,115 戸で回答者は経営主である。

### I 将来の農業経営について

農業生産に直接たずさわっている経営主に将来の経営志向を 4 項目について聞いた結果次のとおりである。

1. 現状を維持したい	74.8%
2. 拡大したい	11.6%
3. 縮小したい	7.9%
4. やめたい	5.7%

以上の結果から将来もひき続き農業を経営したいという意欲ある農家が大半をしめている。

これを経営耕地の広狭別にみると第 1 表のとおりであるが、どの階層においても「現状を維持したい」が高率を示しており、「拡大したい」は大規模農家になるにつれて高い率となり、反対に「やめたい」は小規模農家になるにつれ高くなっている。

第 1 表 将来の農業経営の割合 (単位 %)

区 分	県計	30アール以下	30~99アール	100~199アール	200アール以上
現状を維持したい	74.8	68.2	74.9	76.6	74.8
拡大したい	11.6	4.7	7.5	15.5	21.4
縮小したい	7.9	7.8	10.5	6.4	3.1
やめたい	5.7	19.3	7.1	1.5	0.7

### II 協 業 経 営

#### 1. 協業経営を実施している農家について

県における協業経営（2 戸以上の世帯が、農業経営に関する栽培・飼育・販売・収支決算等一切の過程を共同

して行ない収益を分配しているもので部門協業経営も含む）がどの程度行なわれているか、またその経営部門はどのようなものであるかを聞いた。

これによると協業経営参加世帯は、5,516 戸で総農家数にしめる割合は 2.9% と低い。この内訳を専兼別にみると第 1 種兼業農家・専業農家・第 2 種兼業農家の順となっており、割合はそれぞれ 49.2%、28.3%、22.5% となっている。

また、この内訳を地域別にみると、東北地域が 38.7% (2,138 戸)、県南地域が 25.3% (1,396 戸) 鹿行地域が 20.7% (1,140 戸)、県西地域が 15.3% (842 戸) となっている。

なお、協業経営参加世帯を部門別にみると第 2 表のとおりである。

第 2 表 協業経営の部門別割合

区 分	割 合 (%)
畜 産	30.0
施 設 園 芸	19.7
養 蚕	16.7
果 樹	7.8
そ の 他	25.8

#### 2. 協業経営を実施していない農家について

協業経営を実施していない農家で今後協業経営をやりたいかどうか意向を聞いた。

これについて、「わからない」と答えたのが 53.7%、「やりたくない」が 38.8%、「やりたい」と答えたのが 7.5% しかなく全般的に消極的である。これを専兼別にみると第 3 表のとおりである。

第3表 専業別協業経営の意向の割合  
(単位 %)

区 分	協業経営を したい	協業経営を したくない	わからない
専 業	10.7	37.2	52.1
第1種兼業	9.8	38.7	51.5
第2種兼業	3.5	39.7	56.8

また、農家がどのような部門で協業経営を望んでいるかをみると次のとおりである。

施設園芸	32.9%
畜 産	27.6%
果 樹	7.7%
養 蚕	6.5%
そ の 他	25.3%

### Ⅲ 将来の主な農業部門

将来の農業経営について、経営主はどのような部門を主体として行なっていくか。その経営観を聞いた結果は第4表のとおりである。

このように、どの地域においても<いね>の率が高く鹿行地域を除いてはいづれも50%以上となつている。今後も稲作を中心とした農業経営が行なわれると思われる。

第4表 将来の農業経営の割合 (単位 %)

区 分	県 計	県 北	鹿 行	県 南	県 西
い ね	55.6	55.1	39.2	59.7	59.7
麦 類	2.3	3.4	2.5	1.3	1.5
野 菜	12.2	8.9	21.3	10.4	15.1
果 樹 類	3.7	2.8	2.9	5.6	3.2
施設園芸	3.9	2.9	10.8	2.8	3.6
花 キ 類	0.7	0.7	0.7	0.9	0.4
酪 農	2.0	2.5	1.8	2.0	1.3
養 豚	4.4	4.1	4.7	4.8	4.2
養 鶏	1.2	1.4	1.5	1.1	0.8
養 蚕	2.5	2.4	3.3	2.8	2.0
肉 用 牛	0.7	1.6	0.3	0.3	0.1
そ の 他	10.8	14.2	11.0	8.3	8.1

## 統計ニュース

### ■ 昭和45年国勢調査予想人口懸賞募集入賞者

予想人口懸賞募集は10月末日でしめ切りましたが、総応募者数は、前回の約2倍、6,300通の多数に及び、5人の方々が入賞するという盛況ぶりでした。

国勢調査実施本部の発表した入賞者は次のとおりです。

なお、同本部発表による昭和45年10月1日実施の茨城県人口は2,143,391人となつております。

●特賞 該当なし

●1位 10,000円

下館市大和町562	飯塚まさこ	応募人口2,145,392人
土浦市仲町644	小田 透	〃
水戸市城東2丁目	山本 弘	〃

江戸崎町門前甲2,369 菊池良平 応募人口2,143,392人  
水戸市河和田町1,966の5

大図房子 〃

●2位 5,000円

石岡市染谷 市村京子 2,143,388

水戸市城東2丁目 山本 弘 2,143,387

八郷町片岡 大野谷功 〃

美野里町上馬場 細谷直子 2,143,395

●3位 2,000円

日立市東河内町328の1 野上日郷 2,143,397

水戸市城東2丁目 山本 弘 2,143,401

# 茨城県の輸出生産について

—昭和44年工業実態調査結果から—

## 県統計課商工統計係

### はじめに

この調査は、昭和44年12月31日現在において、工業調査にあわせて、県内の輸出産業の状況を、直接輸出、間接輸出を問わず輸出品を製造している事業所の製品や、出荷額および輸出先国名等を調査することにより輸出産業の実態を明らかにし、行政施策の基礎資料を得るための調査を行なったものであります。

なお、この調査は、茨城県内に製造事業所を有するもののうち、従業者10人以上の事業所を対象としました。

### 調査結果の概要

事業所数	126事業所
輸出品出荷額等	657億9,717万円
仕向国の第1位	米 国

### 1. 概 況

昭和44年12月末現在における本県の輸出品製造事業所数は126事業所で、県内全事業所の1.3%に当り、昭和44年1年間の輸出品出荷額（以下輸出額という。）は657億9,717万円で、県内製造品出荷額の5.5%に当ります。なお、全国の昭和44年輸出額159億9千万ドル（5兆7,564億円）の1.1%で全国に占める地位は低い位置にあります。

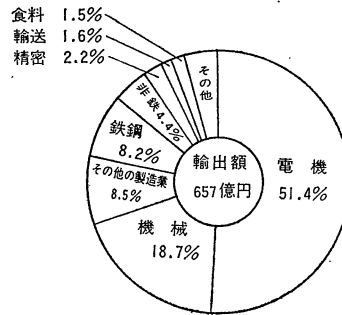
### 2. 業種別出荷額

次に、輸出額を業種別にみると、重化学工業が88.3%を占め、全国重化学工業比率69.3%より高くなっております。これは、第1図にみるとおり電気機械を中心とする大企業があるためで全輸出額の51.4%を占め、次いで一般機械、その他の製造業、鉄鋼、非鉄金属がそれぞれ18.7%、8.5%、8.3%、4.4%の順となっております。

### 3. 輸 出 形 態

これを直接輸出、間接輸出別にみると、直接輸出を

(第1図) 業種別輸出額



行なっているのは31事業所で、総輸出額の52.7%、346億6,597万円であります。その他の事業所は、親企業への納品または貿易商社を通しての輸出を行っております。

間接輸出の場合の納品先又は出荷先事業所の都府県別割合は、東京都が88.0%、神奈川県5.4%、大阪府5.3%が主要な出荷先となっております。

### 3. 輸出港別割合

直接輸出額について、その輸出港別比率は、横浜港82.7%、東京港17.3%で、横浜港の比重は依然として高い地位にあります。

### 4. 規模別生産割合および輸出形態

輸出生産額を従業員299人以下と、300人以上の事業所に2分してみると、前者102億9,471万円で、全体の15.6%と低く、後者は555億246万円で84.4%を占めています。

このことは、本県の輸出生産が、重化学工業が88.3%を占めていることからみて、これらの製品が大企業の生産分野であることがうかがえるわけです。

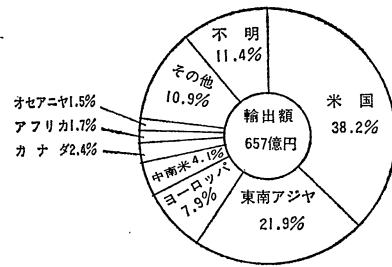
なお、規模別にみた輸出形態は、従業員299人以下の企業にあつては、間接輸出が88.4%を占み親企業または貿易商社の受注生産をしているのに対し、300人以上の規模にあつては60.3%が事業所自体の輸出を行

なっております。

(第2図) 仕向地別輸出額

5. 地域別輸出生産状況

輸出生産額を地域別にみると県北地域が第1位で46事業所、515億8,835万円にのぼり、第2位は県南地域が40事業所、72億4,023万円、次いで鹿行地域が12事業所53億7,718万円、県西地域が28事業所25億9,141万円で、輸出総生産額に占める比率は、それぞれ77%、10.5%、8.2%、4.2%の順となります。



6. 仕向国別輸出状況

本県輸出生産品がどの地域にどのような品物が輸出

されているかは興味深い問題であります、まず第2図のとおり米国が第一位で251億7,856万円、輸出総額

(第1表) 業種別輸出生荷額 (単位 万円)

	事業所数	輸 出 荷 額	業 種 別 率	直接輸出	間接輸出	出 荷 先 事 業 所 の 都 府 県 名					輸 出 港 別	
						東京都	神奈川県	大阪府	兵庫県	その他	東京港	横浜港
合 計	126	6,579,717	—	3,466,597	3,113,120	2,741,456	166,916	163,614	25,923	15,211	599,205	2,867,392
比 率	—	100	100	52.7	47.3 (100)	(88.0)	(5.4)	(5.3)	(0.8)	(0.5)	17.3	82.7
18 食 料	5	96,520	1.5	—	96,520	96,454	66	—	—	—	—	—
19 織 維	1	x	x	—	x	x	—	—	—	—	—	—
20 衣 服	1	x	x	—	x	x	x	—	—	—	—	—
21 木 材	3	29,464	0.5	2,229	27,235	25,940	395	—	—	900	—	2,229
22 家 具	1	x	x	—	x	x	—	x	—	—	—	x
23 紙 製 品	2	x	x	x	x	x	—	x	—	—	—	—
24 化 学	4	66,325	1.0	1,060	65,265	65,101	112	52	—	—	—	1,060
26 ゴ ム	3	5,808	0.1	—	5,808	5,808	—	—	—	—	—	—
28 皮 革	2	x	x	—	x	x	x	—	—	—	—	—
29 窯業・土石	3	1,395	—	804	591	431	—	—	—	160	266	538
30 鉄 鋼	5	543,526	8.3	—	543,526	540,340	—	—	—	3,186	—	—
31 非 鉄	5	290,498	4.4	4,378	286,120	211,184	70,493	—	—	4,443	—	4,378
32 金 属	7	40,449	0.6	—	40,449	37,299	—	3,150	—	—	—	—
33 機 械	11	1,231,333	18.7	924,867	306,466	248,356	29,635	6,000	22,475	—	1,078	923,789
34 電 機	23	3,383,254	51.4	2,385,455	997,799	895,008	32,804	68,660	783	544	567,784	1,817,671
35 輸 送 機	4	104,777	1.6	29,977	74,800	21,000	—	53,750	50	—	29,977	—
36 精 機	13	147,745	2.2	11,310	136,435	123,886	3,155	5,080	2,367	1,947	—	11,310
37 精 機	13	147,745	2.2	11,310	136,435	123,886	3,155	5,080	2,367	1,947	—	11,310
39 その他	33	558,340	8.5	104,477	453,863	409,036	26,957	13,519	248	4,031	100	104,337
秘とく欄	—	80,283	1.2	x	78,243	61,613	3,299	13,331	—	—	—	x

の38.3%を占めています。その主な製品は電気機械が55%、一般機械の22.7%が主なるものであります。

第2位の東南アジアは144億円で、同じく21.9%を占め、フィリッピン、タイ、香港、台湾、韓国が主な仕向国であります。製品では電気機械、一般機械、非鉄金属、鉄鋼の順です。

その他の地域では欧州諸国が総輸出額の8%、中南米諸国が同じく4.1%、以下カナダ、アフリカ、オセアニアの順となっております。



(第2表) 業種別仕向地別輸出出荷額 (単位 万円)

	米 国	東 南 ア ジ ア	ヨ ー ロ ッ パ	中南米	カナダ	アフリカ	オ セ ア ニ ヤ	中近東	ソ 連	その他	不 明
合 計	2,817,856	1,440,806	523,839	271,946	160,433	110,480	96,468	45,487	12,462	649,174	750,763
比 率	38.2	21.9	7.9	4.1	2.4	1.7	1.5	0.7	0.2	10.0	11.4
18 食 料	93,495	—	15	—	—	—	—	—	—	—	3,010
19 織 維	x	—	—	—	x	—	—	—	—	—	—
20 衣 服	x	—	—	—	x	—	—	—	—	x	—
21 木 材	4,233	21,160	2,478	—	—	—	—	—	—	993	900
22 家 具	—	—	—	—	—	—	—	—	—	—	x
23 紙 製 品	—	x	x	—	x	—	x	—	—	x	—
24 化 学	2,545	34,674	6	46	463	—	—	390	5,801	22,400	—
25 ゴ ム	588	—	—	—	—	—	—	—	—	—	5,220
26 皮 革	—	x	—	—	—	—	—	—	—	—	x
27 窯業・土石	—	1,019	—	376	—	—	—	—	—	—	—
28 鉄 鋼	105,150	93,726	128,748	26,675	—	8,694	1,537	2,185	2,187	173,824	800
29 非 鉄	40,952	111,015	1,623	—	—	—	—	—	—	79,421	57,487
30 金 属	34,798	3,051	—	—	1,800	—	—	—	—	800	—
31 機 械	472,003	382,438	2,290	93,035	40,507	55,911	8,580	—	4,354	161,735	10,480
32 電 機	1,400,978	700,552	329,277	143,945	99,622	45,065	75,300	41,753	—	108,243	438,519
33 輸 送 機	29,707	39,556	—	—	8,973	120	—	—	—	26,421	—
34 精 機	55,156	14,204	19,687	6,887	30	—	—	1,159	—	46,392	4,230
35 その他	266,967	8,706	39,616	985	4,800	690	2,256	—	120	12,039	222,161
36 秘とく欄	11,284	30,705	99	—	4,238	0	8,795	—	—	17,206	7,956