

# 統計茨城

昭和45年 12 月号

## 目 次

I 卷 頭 言.....	1	III 国勢調査結果について.....	16
II 指 標		IV 農家意識調査結果について.....	19
主要経済指標.....	2		
1 人 口.....	4		
2 金 融.....	6		
3 農 業.....	8		
4 鉱工業.....	9		
5 労 働.....	10		
6 物 価.....	12		
7 家 計.....	14		

---

## 利用上の注意

1. 本書中の数値は原則として単位未満は四捨五入。
2. 年度は4月から翌年の3月まで。
3. 記号
  - 零または該当数字のないもの。
  - 0 該当数字が掲載単位未満のもの。
  - … 不詳のもの。
  - p 暫定数字。
  - r 訂正数字。
  - (+) 増加または入超を示す。
  - (-) 減少または出超を示す。
  - x 統計保護のため掲載をひかえたもの。



## 巻 頭 言

# 都市行政における統計の利用

茨城県都市統計事務協議会

会 長 木 村 傳 兵 衛

都市行政は「市民の幸福」を理念として、効率的かつ快適な人間環境を創造すべきものであり、更に周辺の農村を含めた広域の生活圏に対して教育・文化・医療・福祉・レクリエーション・ショッピング等のサービスを提供するセンターとしての機能と、工業・商業等の生産・流通の中心地としての機能等の整備を図り、その特質に応じつつ個性ある都市として育成発展されるべきであると考えます。しかし、急速な都市化の進展により、その構造、機能、生活環境などの面で、主として公共投資がこれらに対応しえないままに非常に立ち遅れている状況があります。このため種々の公害の発生、住生活環境の悪化、交通渋滞と交通事故の激増、緑地の損しよく等幾多の障害が顕著化してきており都市機能の低下はもとより都市生活環境が著しくそこなわれつつあり、その対策の緊急かつ重要性について問題となっており、このような状況は都市の規模が拡大し構造が複雑化するにしたがつて増大する傾向にあります。

10月1日に実施された国勢調査の概数発表によりますと県内総人口は、約2,143千人、昭和40年と比べ87千人の増加を示し、このうち都市部（取手市を含む17市）は総人口1,029千人、昭和40年に比べ71千人の増加と、県内増加人口の81%を占めました。すなわち、茨城県においては、地域の26%の面積にあたる都市部に、総人口の48%が居住し、都市化の進展がみられています。

経済成長と技術の進歩を背景としながら、都市化の進展は今後においても当然持続することが予測されておりますが、特に首都圏域に位置する本県においては、全県にわたる均衡と調和ある地域開発の展開を意図する県政の推進に応じ、地域の中心的機能を占める各都市は急速な展開が予想され、これの動向に的確に対処する必要がありますし、今後の都市行政の推進に当つては、単なる思いつきや場当たりの行政執行によつては到底解決できない問題が多く、長期の展望に立つた総合的計画的な都市行政の推進が特に必要であることは言うまでもないところであります。

すなわち、都市行政は各都市の環境動向をふまえつつ特性に適応して都市基盤の整備、産業の振興、教育文化水準の向上、社会福祉および生活環境の整備等各汎にわたる総合行政を体系化し段階的に実現展開することとなります。

このように都市行政を総合的に進めていくうえで何よりもまず必要なのは、都市の現状を的確に把握し、都市をさまざまな角度から分析すること、そのために都市に関する基本データの整備が必要であります。このような基本的統計の整備は、現在までのところでは必ずしも充分とされない事情にあります。最近、県において統計資料の分析解析に対して積極的な指導を行なうことや今回の国勢調査にあつて統計区を設定されたこと等は、都市行政における統計の活用からして有意義なことであります。このような基本的統計を基礎とした科学的な総合計画を策定し実施することが重要であると考えます。

更に、現実の経済社会の動向は、地域の開発進展により予想以上の速度で変貌するものと考えられ、都市行政は必要な施策が機を失せず適切に実施される必要があります。このためにも、現実の経済社会の動きをたえず検討し、関連する統計調査資料を整備するとともに関係組織の充実を図ることが大切であると考えます。

1 主要經濟指標

# 主 要 經

## Key

### 茨 城 県

年月	財政資金 対民間収 支尻	銀行勘定		銀行券 増 減	手形交換高		不渡手形		株式 取引高	県民所得	
		実 預 金	貸出金		枚数	金額	枚 数	金額		純生産	分配所得
昭和35年	百万円 15,581	百万円 75,617	百万円 51,718	百万円 2,937	千枚 198	百万円 70,264	枚 2,493	百万円 180	百万円 33,319	百万円 191,333	百万円 190,036
36	14,468	94,148	67,838	2,687	230	75,303	2,535	152	48,336	244,863	227,341
37	23,402	115,285	83,675	1,625	274	88,699	4,808	279	60,230	276,693	262,695
38	(-)25,800	141,041	102,665	(-) 998	311	101,448	5,974	319	40,999	297,111	291,117
39	(-)32,758	165,627	112,699	(-) 5,614	355	142,640	8,828	796	19,485	334,028	323,856
40	(-)37,458	185,609	8,595	(-) 6,228	380	147,872	10,404	847	34,770	※393,652	※419,662
41	(-)42,214	217,545	123,688	(-) 179	436	163,444	9,901	835	46,590	※447,505	※481,624
42	(-)54,001	266,236	146,606	40	484	197,977	8,318	873	40,313	※566,265	※584,122
43	(-)46,293	311,421	166,962	4,517	533	226,801	9,872	1,121	78,315	※688,471	※699,552
44	(-)43,975	434,641	239,067	31,081	560	274,201	9,740	1,111	66,850	...	...
										※は年度数値	
45・ 6	(-) 3,137	10,752	9,894	5,194	58	30,041	1,205	168	7,339	...	...
7	(-) 878	14,708	11,650	(-) 1,648	50	28,432	1,064	148	7,055	...	...
8	(+) 5,765	13,617	10,809	(-) 1,732	48	27,105	862	134	15,403	...	...
9	(-)11,543	26,989	6,325	1,723	48	27,931	860	140	4,338	...	...

### 全 国

年月	財政資金 対民間 収支尻	全国銀行主要勘定		全国銀行貸出 約定平均金利	銀行券 発行高	手形交換高		不渡手形	
		預 金	貸出金			枚 数	金 額	枚 数	金 額
昭和35年	億円 ※(-) 51	億円 888,722	億円 81,826	日歩銭(%) 2.239(8.17)	億円 12,341	千枚 203,728	億円 669,673	千円 2,172	億円 1,852
36	※ 4,909	103,324	97,701	2.191(8.00)	14,801	221,016	862,205	2,121	2,084
37	※(-)2,033	121,187	114,946	2.250(8.21)	17,459	242,368	1,016,246	2,525	2,805
38	※(-) 614	156,481	145,626	2.133(7.79)	20,574	265,933	1,189,982	2,878	3,492
39	※(-)4,392	178,462	168,297	2.164(7.90)	22,988	290,466	1,431,042	3,726	5,271
40	※(-)2,662	206,531	192,175	2.137(7.80)	25,638	302,975	1,510,970	4,077	5,574
41	※ 2,220	237,900	220,460	2.049(7.48)	29,135	327,352	1,646,702	3,830	5,540
42	※ 752	266,671	253,230	2.004(7.31)	34,115	346,690	1,885,942	3,746	6,435
43	※(-)3,530	310,123	290,328	2.043(7.46)	40,419	364,011	2,252,989	3,752	7,371
44	※(-)1,312	359,789	337,844	-(7.404)	48,113	379,264	2,620,324	3,274	6,218
45・ 6	(+)2,713	373,417	358,023	7,661	45,306	37,265	1,281,989	316	756
7	(+)3,763	375,448	363,808	7,673	45,222	33,759	271,048	280	648
8	(+)4,588	376,849	361,862	7,682	44,481	32,005	261,609	277	651
9	(-)1,228	...	...	...	44,299	...	...	...	...

注) ※印は年度数値

# 济 指 標

## Statistics

百貨店 売上高	鉱工業 生産指数 (総合)	建 築 着 工		賃金指数	雇用指数	消費者 物価指数 (水戸・総 合・平均)	勞 働 市 場			年 月
		工 事 費 額	床 面 積				新規求職	新規求人	失業保険被 保険者総数	
百万円		千円	m <sup>2</sup>				人	人	人	昭和35年
—	66.9	11,169,680	910,191	66.1	68.4	—	—	—	—	
2,975	84.7	12,669,633	10,036,549	70.5	86.2	—	40,616	64,919	191,435	36
3,354	84.4	16,089,121	1,149,383	74.9	100.0	—	46,273	46,079	198,261	37
3,770	92.3	20,244,396	1,297,261	83.1	103.6	88.7	43,615	51,423	203,670	38
4,341	97.0	22,550,772	1,419,231	90.1	105.9	91.5	43,724	55,018	223,904	39
4,799	100.0	27,632,474	1,581,326	100.0	100.0	100.0	42,433	42,684	224,096	40
5,472	110.8	31,318,999	1,746,158	113.3	93.5	104.4	41,509	54,048	230,225	41
7,427	135.8	49,094,168	2,522,788	130.3	94.2	107.9	41,518	70,569	241,722	42
8,686	149.4	78,198,065	3,389,074	154.6	103.6	114.9	40,173	68,369	254,759	43
11,396	175.9	...	...	177.6	109.1	122.3	41,301	83,774	280,482	44
993	193.3	...	...	322.6	141.8	128.8	3,173	6,638	294,023	45・ 6
1,209	200.4	...	...	237.0	142.8	128.6	3,864	6,890	290,349	7
989	191.0	...	...	171.3	142.0	130.2	3,481	6,419	289,955	8
793	...	...	...	...	...	134.9	3,490	8,535	290,430	9

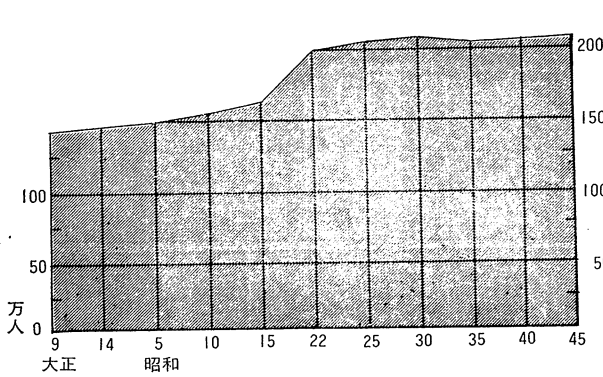
国民総生産		百貨店 売上高	鉱工業 生産指数 (総合)	建 築 着 工		賃金指数 (名目・ 製造業)	雇用指数 (常用・ 製造業)	消費者 物価指数 (東京区 部)	失業保険 被保険者 総数	年 月
名 目	実 質			工 事 費 額	床 面 積					
億円	億円	億円		千万円	千m <sup>2</sup>				千人	昭和35年
162,027	203,483	4,075	58.0	6,741	5,122	61.8	74.3	74.0	12,385	
198,528	232,751	5,006	69.2	10,764	6,406	68.9	83.5	77.9	13,872	36
216,595	246,095	5,818	74.7	11,518	6,387	75.4	89.5	83.0	15,264	37
255,759	277,636	6,788	83.2	13,549	7,236	83.2	93.1	89.6	16,237	38
295,305	306,436	7,701	96.3	18,835	8,555	92.0	97.8	93.3	17,349	39
326,504	322,945	8,602	100.0	18,798	8,525	100.0	100.0	100.0	18,035	40
381,179	359,901	9,563	113.1	20,535	9,145	111.6	100.4	104.8	18,614	41
447,668	406,685	11,047	134.8	27,735	11,450	126.7	103.9	109.1	19,337	42
527,803	462,987	12,839	158.3	35,741	13,373	146.6	108.2	115.2	20,064	43
...	...	15,142	185.9	...	...	168.9	112.0	121.6	...	44
...	...	r1,295	r222.9	...	...	241.3	117.0	127.9	...	45・ 6
...	...	1,891	223.0	...	...	302.0	p116.8	128.4	...	7
...	...	1,282	p217.0	...	...	178.9	p116.0	129.0	...	8
...	...	...	...	...	...	...	...	p131.9	...	9

※は年度数値

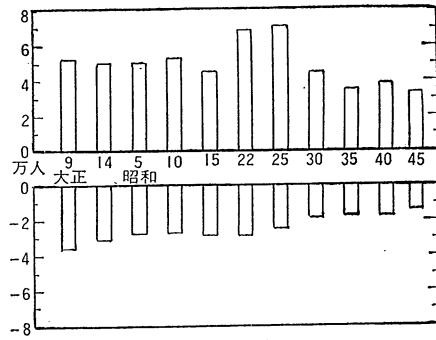
3 人 口

1 人 口 Population

図 総人口の推移



出生と死亡の推移



1-1 人口、世帯および人口移動

年 月 日	世帯数	人 口			人 口 移 動				
		総 数	男	女	増減数	自 然 動 態		社 会 動 態	
						出 生	死 亡	転 入	転 出
大正9年 10月 1日	269,860	1,350,400	662,128	688,272		52,291	35,960	—	
〃 14. 10. 1	276,120	1,409,092	693,837	715,255	(-)38,225	50,937	31,034	(-)58,128	
昭和5. 10. 1	279,895	1,487,097	734,059	753,038	(-)31,227	50,445	27,308	(-)54,564	
〃 10. 10. 1	286,471	1,548,991	766,423	782,568	(-)22,614	53,532	27,274	(-) 2,447	
〃 15. 10. 1	287,677	1,620,000	801,914	818,086	1,393	45,148	29,101	(-) 9,853	
〃 22. 10. 1	376,758	2,013,735	974,289	1,039,446	72,902	69,164	28,475	(-)32,213	
〃 25. 10. 1	375,861	2,039,418	933,694	1,045,724	(-) 8,034	60,325	24,784	(-)56,184	
〃 30. 10. 1	382,315	2,064,037	1,006,093	1,057,944	(-) 2,440	44,592	18,732	19,545	
〃 35. 10. 1	409,465	2,047,024	1,000,184	1,046,840	291	35,664	17,709	17,704	
〃 40. 10. 1	447,871	2,056,154	1,007,852	1,048,302	7,761	34,447	16,533	(-)10,153	
〃 44. 9. 1	485,074	2,113,355	1,039,697	1,073,658	5,125	2,808	1,095	10,932	7,520
〃 45. 9. 1	502,434	2,149,196	1,059,707	1,089,489	4,437	3,017	1,118	9,750	7,212

資料：県統計課 (注) 人口移動のうち①大正9年～昭和40年については各年の年間数値を示す。  
 ②昭和44年9月、45年9月については44年8月、45年8月の月間数値を示す。

1-2 市町村別人口

(単位：人)

市町村名	年月				市町村名	年月			
	昭和35年10月	40年10月	44年9月	45年9月		昭和35年10月	40年10月	44年9月	45年9月
水戸市	139,389	154,983	170,099	174,560	水海道市	37,577	36,584	36,337	36,427
日立市	161,226	179,703	188,374	192,664	常陸太田市	38,541	36,974	36,222	35,911
土浦市	71,474	78,971	87,564	90,102	勝田市	43,286	52,625	62,553	65,361
古河市	42,474	50,202	54,079	54,874	高萩市	32,816	32,497	33,103	29,978
石岡市	34,758	36,789	38,642	39,051	北茨城市	60,507	55,334	49,898	48,435
下館市	51,257	51,717	53,827	54,466	笠間市	32,143	31,082	31,198	31,231
結城市	38,060	38,078	39,115	39,454	取手市	22,582	26,179	35,906	40,404
竜ヶ崎市	33,581	34,917	36,891	37,343	東茨城郡	134,192	128,687	128,393	128,467
那珂湊市	34,522	33,620	33,332	33,287	常澄村	9,850	9,393	9,004	8,865
下妻市	30,011	28,260	27,388	27,350					

年月 市町村名	年月				年月 市町村名	年月			
	昭和35年 10月	40年10月	44年9月	45年9月		昭和35年 10月	40年10月	44年9月	45年9月
茨城町	30,845	29,439	28,975	28,943	美浦村	9,178	8,411	8,245	8,165
小川町	15,762	15,447	17,109	17,119	阿見町	22,326	23,390	23,982	24,610
美野里町	14,680	14,381	14,939	15,159	牛久町	16,131	17,203	18,790	19,508
内原町	12,921	12,695	12,803	12,761	荃崎村	6,338	6,253	6,375	6,442
常北町	11,832	11,154	11,207	11,040	新利根村	9,489	8,943	8,596	8,532
桂村	8,785	7,938	7,286	7,850	河内村	13,065	12,158	11,527	11,401
御前山村	7,227	6,425	5,848	5,688	桜川村	8,900	8,178	7,833	7,795
大洗町	22,290	21,815	21,222	21,042	東村	14,121	13,280	12,674	12,535
西茨城郡	<b>59,662</b>	<b>58,685</b>	<b>58,860</b>	<b>59,306</b>	新治郡	<b>83,382</b>	<b>79,312</b>	<b>78,016</b>	<b>78,798</b>
友部町	19,007	19,714	20,365	20,563	出島村	18,260	16,861	16,225	16,379
岩間町	13,656	13,719	13,817	14,546	玉里村	5,233	5,080	5,075	5,262
七会村	4,029	3,469	3,133	3,013	八郷町	30,670	28,741	26,600	26,404
岩瀬町	22,970	21,783	21,545	21,184	千代田村	11,620	11,451	12,751	13,466
那珂郡	<b>105,533</b>	<b>103,571</b>	<b>104,892</b>	<b>105,551</b>	新治村	8,400	8,240	8,329	8,281
東海村	13,978	16,565	18,528	19,408	桜村	9,199	8,939	9,036	9,006
那珂町	30,556	30,006	30,825	31,163	筑波郡	<b>89,642</b>	<b>84,937</b>	<b>84,318</b>	<b>84,349</b>
瓜連町	6,988	6,832	6,879	7,043	谷田部町	20,570	20,093	20,177	20,217
大宮町	24,594	23,635	24,409	24,203	伊奈村	12,010	11,241	11,008	11,201
山方町	13,016	11,805	10,873	10,560	谷和原村	10,746	10,062	10,252	10,200
美和村	8,364	7,515	7,110	6,989	豊里町	11,165	10,497	10,185	10,274
緒川村	8,037	7,213	6,268	6,185	筑波町	23,817	22,091	21,879	21,738
久慈郡	<b>74,230</b>	<b>67,875</b>	<b>63,352</b>	<b>61,894</b>	大穂町	11,334	10,953	10,817	10,719
金砂郷村	14,748	13,554	12,828	12,733	真壁郡	<b>76,660</b>	<b>73,394</b>	<b>72,820</b>	<b>72,697</b>
水府村	11,636	10,580	9,601	9,395	関城町	14,979	14,368	14,178	14,131
水里美村	7,668	6,980	6,378	6,199	明野町	17,513	16,682	16,018	16,054
大子町	40,178	36,761	34,545	33,567	真壁町	21,959	20,809	20,785	20,647
多賀郡	<b>11,006</b>	<b>10,346</b>	<b>10,170</b>	<b>10,126</b>	大和村	8,064	7,522	7,394	7,350
十王町	11,006	10,346	10,170	10,126	協和町	14,145	14,016	14,445	14,515
鹿島郡	<b>118,457</b>	<b>113,010</b>	<b>120,715</b>	<b>128,867</b>	結城郡	<b>52,189</b>	<b>49,080</b>	<b>48,132</b>	<b>48,594</b>
旭村	11,747	10,759	10,390	10,340	八千代村	24,438	22,687	22,174	22,111
鉾田町	28,657	26,939	27,650	27,378	千代川村	8,447	7,912	7,842	7,646
大洋村	10,212	9,331	8,758	8,730	石下町	19,304	18,481	18,116	18,837
大野村	10,679	9,779	9,705	9,836	猿島郡	<b>119,892</b>	<b>117,272</b>	<b>120,083</b>	<b>123,623</b>
鹿島町	16,132	16,305	20,989	24,288	絵和町	20,703	21,023	23,071	24,529
神栖町	16,326	15,820	18,614	21,340	五霞村	9,157	8,668	8,633	8,581
波崎町	24,704	24,077	24,609	26,955	三和町	19,269	18,380	18,483	18,668
行方郡	<b>72,016</b>	<b>68,169</b>	<b>66,468</b>	<b>67,852</b>	猿島町	14,810	14,053	13,592	13,673
麻生町	20,182	18,852	17,943	17,798	岩井町	33,366	33,459	33,931	35,750
牛堀町	6,796	6,466	6,384	6,467	境町	22,587	21,689	22,373	22,422
潮来町	17,671	17,111	17,385	18,578	北相馬郡	<b>33,334</b>	<b>33,219</b>	<b>35,802</b>	<b>36,873</b>
北浦村	12,401	11,611	11,103	11,017	守谷町	11,449	11,475	11,834	12,243
玉造町	14,966	14,129	13,653	13,992	藤代町	12,606	13,002	15,531	16,258
稲敷郡	<b>112,565</b>	<b>110,082</b>	<b>109,806</b>	<b>111,301</b>	利根町	9,279	8,742	8,437	8,372
江戸崎町	13,017	12,266	11,784	12,313					

注) 44年9月、45年9月については推計人口

資料：県統計課

2-1 金 融 機 関 預 金

年 月	總 額				銀 行		相 互 銀 行		信 用 金 庫	
	預 金	対前年 同月比	貸 出 金	対前年 同月比	預 金	貸 出 金	預 金	貸 出 金	預 金	貸 出 金
昭和41年12月末	41,967	—	27,277	—	21,490	12,289	3,340	2,431	2,952	2,161
42 //	52,846	124.2	26,731	124.1	26,386	14,582	4,077	2,931	3,727	2,812
43 //	63,887	—	31,407	—	30,816	16,607	5,016	3,609	4,407	3,243
44 //	77,765	121.7	38,346	122.1	36,589	20,496	6,518	4,553	5,496	4,082
45・7月	p81,195	p123.7	43,636	p124.6	39,756	22,992	6,937	5,264	5,961	4,484
8	p73,018	p110.3	p39,049	p112.8	39,783	23,588	7,120	5,415	6,084	4,582
9	p75,427	p108.1	p39,074	p109.7	41,371	23,762	7,577	5,564	6,203	4,724
10	p76,436	p98.0	p39,993	p109.8	40,931	23,778	7,372	5,698	6,273	4,824

資料；大蔵省関東財務局水戸財務部

図1 金融機関預金残高（茨城）

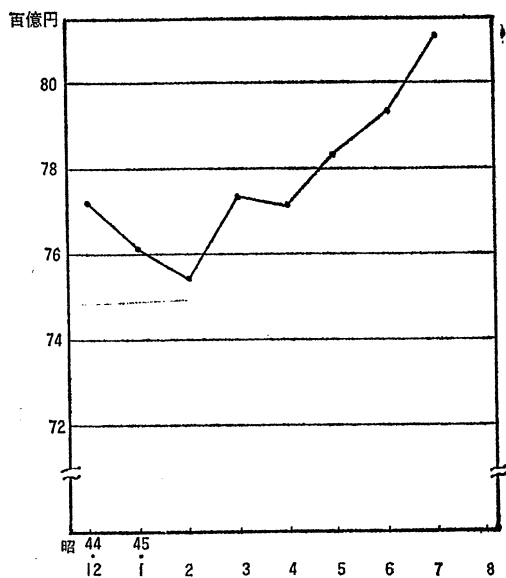
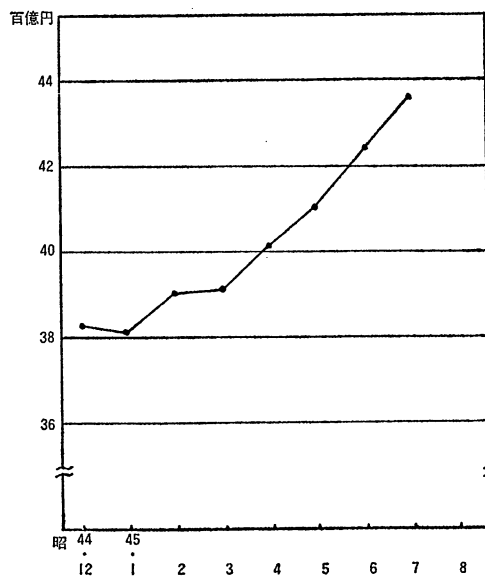


図2 金融機関貸出金残高（茨城）



・ 貸 出 残 高 (茨 城)

(単位 : 千万円)

信用組合		農 協		農林中金・商工中金		労 働 金 庫		郵便局	年 月
預 金	貸 出 金	預 金	貸 出 金	預 金	貸 出 金	預 金	貸 出 金	預 金	
1,991	1,749	4,232	1,525	1,805	936	286	178	5,982	昭和41年12月末
2,644	2,210	5,448	1,829	2,242	1,066	369	229	7,360	42 //
3,212	2,614	7,288	2,563	3,112	1,190	455	277	9,131	43 //
3,954	2,993	9,211	4,463	4,169	1,340	564	416	11,262	44 //
4,089	3,508	p8,861	p5,401	2,361	p1,455	638	529	12,590	45・7月
4,132	3,611	...	...	2,543	1,302	636	551	12,720	8
4,432	3,743	...	...	2,403	1,400	659	556	12,782	9
4,358	3,778	...	...	3,928	1,347	673	568	12,901	10

注) 農協には信農連、信漁連、漁協を含む。

2-2 業種別貸出先数および貸出残高 (茨城) (単位:百万円)

業 種 別	40年3月		41年3月		42年3月		43年3月		44年3月	
	貸 出 先 数	金 額	貸 出 先 数	金 額	貸 出 先 数	金 額	貸 出 先 数	金 額	貸 出 先 数	金 額
合 計	36,375	114,351	39,406	120,393	44,200	126,230	49,636	146,887	58,968	173,862
製 造 業	5,413	56,255	5,725	57,764	5,736	54,176	5,960	60,322	6,319	68,908
食 料 品	1,583	7,557	1,549	8,153	1,489	9,218	1,448	10,407	1,446	11,364
織 維 品	576	4,225	575	4,346	595	3,621	631	4,148	687	4,396
木 材・木 製 品	1,007	3,271	1,080	3,062	1,099	3,692	1,111	4,626	1,106	5,221
化 学 工 業	88	5,956	89	6,566	80	5,842	77	6,167	91	7,548
非 鉄 金 属	19	3,792	35	4,237	20	4,372	35	4,629	32	5,607
電 気 機 械 器 具	332	13,196	396	12,939	370	9,251	10,196	10,196	453	11,913
輸 送 用 機 械 器 具	53	4,327	69	4,739	65	4,943	5,727	5,727	75	6,100
農 業	9,527	2,213	9,800	2,228	11,027	2,956	12,641	3,557	14,885	4,745
林 業	40	113	35	82	44	87	44	131	63	166
漁 業・水 産 養 殖 業	176	1,475	176	1,582	191	1,373	215	1,753	219	1,987
鉱 業	142	3,622	132	3,831	135	2,873	122	3,047	144	3,495
建 設 業	927	3,765	1,179	3,676	1,323	4,344	1,714	5,561	1,993	7,038
卸 小 売 業	11,029	27,278	11,406	30,130	12,557	36,939	12,886	44,069	13,075	51,429
卸 売 業	2,110	15,228	2,172	17,094	2,267	20,536	2,169	22,906	2,295	25,615
小 売 業	8,919	12,050	9,234	13,036	10,290	16,403	10,717	21,163	10,780	25,814
金 融・保 險 業	47	2,143	48	1,544	46	1,303	51	1,118	57	1,419
不 動 産 業	105	4,538	134	5,684	150	5,496	210	6,859	262	9,152
運 輸 通 信 業	420	3,007	504	2,537	497	2,229	555	2,366	591	3,183
電 気・ガ ス・水 道 業	4	159	6	235	6	158	8	314	15	286
サ ー ビ ス 業	2,240	6,620	2,518	7,008	2,899	8,199	3,466	9,960	4,078	11,722
そ の 他	6,305	3,163	7,743	4,092	9,589	6,097	11,764	7,830	17,267	10,332

資料 : 日本銀行統計局



7 農 業

3 農 業 Agriculture

3-1 農産物の平均販売価格(茨城)

(単位：円)

年 月	うるち米 (玄米60kg)	小 麦 (玄麦3等 程度60kg)	ばれいしよ (男爵10kg)	だいこん (葉付10kg)	生 乳 (飲用10kg)	鶏 卵 (10kg)	肉 豚 (生体10kg)	乳用牛 (めす・生 後4月~6 月ホルス タイン純 種)
昭和40年12月	6,460	2,042	233	196	385	1,935	2,199	45,615
41 "	6,350	2,124	266	207	407	1,896	1,910	57,777
42 "	7,264	2,067	240	159	...	2,189	2,324	62,875
43 "	7,667	2,393	...	95	491	2,002	2,929	71,067
44 "	8,467	...	...	130	500	2,341	2,469	66,330
45. 8	7,933	3,481	...	...	498	1,552	2,852	59,667
9	8,200	3,481	...	...	496	1,606	2,539	59,667
10	8,300	3,481	...	429	498	2,119	2,352	61,333
11	8,233	...	...	312	504	1,964	2,527	63,000

資料：関東農政局茨城統計調査事務所 (注) 昭和43年以降の価格は、それぞれの代表生産地における価格である。

3-2 農業用品の購入価格(茨城)

(単位：円)

年 日	乳用牛 (成畜めす ホルスタ イン純種)	子 豚 (めす、生 後50~70 日中ヨー クシャー)	硫 安 (N21%か ます40kg)	過りん酸 石 灰 (かます40 kg可溶性 りん酸17 %)	複合肥料 (N8%. P 8%. K 5 %30kg)	配合飼料 (成鶏用20 kg粗たん 白15%以 上)	配合飼料 (乳牛用30 kg粗たん 白13%以 上)	パラチ オン剤 (46.6又は 46.7%乳 剤 単位 100cc)
昭和40年12月	152,701	5,446	800	561	807	797	1,028	191
41 "	171,375	3,904	801	572	710	802	1,024	188
42 "	216,625	5,927	774	582	612	797	1,015	173
43 "	246,250	8,600	748	582	666	778	1,078	190
44 "	201,250	7,750	728	576	656	794	1,055	200
45. 8	201,250	7,875	731	608	620	914	706	200
9	202,500	7,625	726	623	620	926	714	200
10	202,500	7,050	726	623	623	945	746	200
11	197,500	6,500	729	650	628	945	746	200

資料：関東農政局茨城統計調査事務所 (注) 昭和43年以降の価格は農業地域代表市町村の価格である。  
昭和43年以後子豚の価格はランドレース (F1ランドレース系) 60~90日程度の価格である。

# 4 鉱工業 Mining & Manufacturing

## 4-1 茨城県鉱工業生産指数 (基本指数)

(昭和40年=100)

項目	産業総合	公益事業	鉱工業								
			鉱業	石炭・ 亜炭	炭・ 鉄業	金属 鉄業	非金属 鉄業	製造工業	鉄鋼業	非鉄金 属工業	金属製 品工業
品目数	129	2	127	10	1	5	4	117	4	7	5
ウェイト	100.0	0.39	99.61	5.48	56.59	28.34	15.07	94.52	1.72	7.31	3.27
昭和35年	67.0	92.6	66.8	87.2	91.0	87.6	54.9	64.9	62.6	52.5	—
36	84.7	89.7	84.6	89.8	92.6	90.9	66.0	84.2	80.4	73.6	—
37	84.5	90.0	84.4	90.3	90.2	98.6	68.6	83.9	80.4	56.6	—
38	92.3	77.9	91.6	92.2	92.6	99.8	76.7	91.5	83.8	72.8	—
39	97.0	95.3	97.1	99.0	95.6	100.4	111.2	92.5	106.8	101.3	—
40	100.0	100.0	100.0	100.0	100.0	100.0	100.0	100.0	100.0	100.0	100.0
41	110.8	266.9	110.2	101.2	107.0	104.2	73.7	110.7	117.1	107.7	157.6
42	135.8	617.7	133.9	98.9	99.5	100.6	93.8	135.9	133.9	130.5	173.2
43	149.4	427.8	147.5	92.1	86.7	96.7	103.6	150.8	138.2	134.3	130.7
44	175.9	585.4	174.3	97.0	89.1	98.9	123.3	178.8	174.7	154.8	211.5
45.5	183.4	134.5	183.6	93.3	86.0	91.0	125.0	188.8	235.1	145.5	175.1
6	193.3	161.6	193.5	98.4	91.2	93.8	133.8	199.0	271.3	150.5	211.3
7	200.4	682.9	198.5	96.4	89.6	95.1	124.2	204.4	254.2	151.7	181.5
8	191.0	714.9	188.9	91.0	76.8	94.3	138.3	194.6	244.8	146.0	207.4

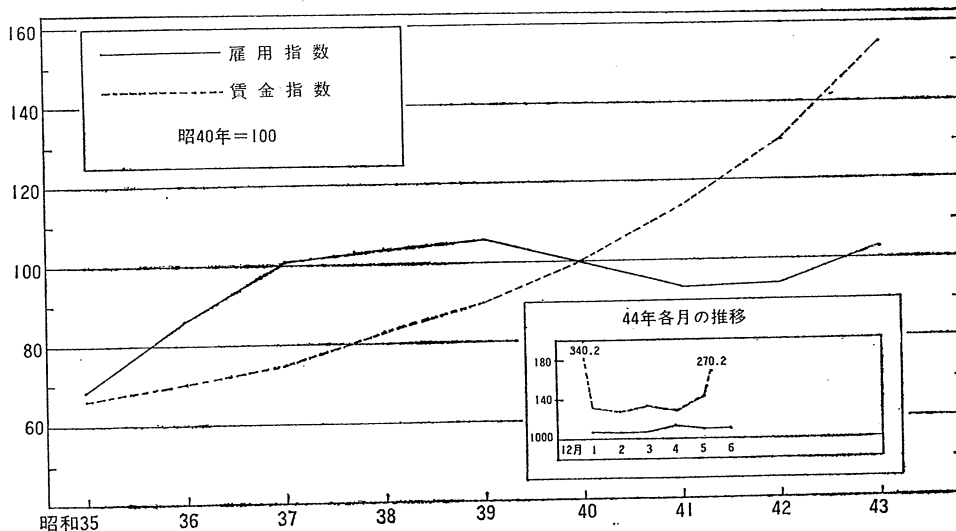
項目	製 造 工 業											
	機 械 工 業				窯 土 製品工業	化学 工業	石油石炭 製品工業	皮革工業	パルプ・ 紙・紙加 工品工業	繊維工業	食料品	煙草
	一般機械	電気機械	輸送機械	精密機械								
品目数	15	24	5	5	4	11	1	2	3	12	9	1
ウェイト	8.48	38.91	2.04	2.69	4.69	2.72	0.18	0.48	1.26	10.55	3.89	1.83
昭和35年	51.0	71.9	26.0	9.3	85.1	93.3	13.0	37.5	51.2	77.6	75.1	...
36	79.4	103.4	50.4	14.5	85.4	99.8	12.5	44.2	61.7	110.4	79.6	...
37	74.3	101.9	56.0	60.7	84.1	84.7	12.2	64.6	76.6	128.2	89.4	...
38	86.3	104.4	69.5	99.0	85.7	88.0	100.4	82.7	83.0	137.1	92.2	113.7
39	101.0	102.2	80.7	120.9	91.8	92.8	97.3	93.1	99.4	110.1	96.4	92.4
40	100.0	100.0	100.0	100.0	100.0	100.0	100.0	100.0	100.0	100.0	100.0	100.0
41	105.7	110.3	115.2	108.0	102.1	116.5	93.5	85.8	127.5	98.3	106.9	112.0
42	132.3	137.5	147.4	106.0	111.0	121.6	74.7	64.7	144.3	106.3	131.1	191.6
43	149.4	176.8	193.6	78.2	124.8	135.2	91.1	71.9	160.8	139.6	149.1	222.8
44	205.8	188.2	231.1	78.0	126.5	198.1	81.8	74.3	188.7	181.7	191.2	
45.5	243.9	195.8	273.6	82.7	115.0	244.2	121.5	76.3	205.4	190.7	201.1	
6	290.3	200.1	291.8	94.5	124.6	260.1	126.4	80.2	215.1	157.5	214.2	
7	348.2	195.8	282.0	89.3	123.9	351.5	128.2	74.3	225.0	172.2	212.4	
8	219.7	196.8	215.7	89.7	136.4	386.0	136.6	89.7	212.9	211.4	194.8	

資料：県統計課

5 勞 働 Labor

図 産業別雇用・賃金指数の推移 (茨城)

(昭和40年=100)



5-2 産 業 別 雇 用

年 月	総 合		鉱 業		建 設 業		製 造 業			
	雇 用	賃 金	雇 用	賃 金	雇 用	賃 金	雇 用	賃 金		
	対前月(年) 比	対前月(年) 較	対前月(年) 比	対前月(年) 較	対前月(年) 比	対前月(年) 較	対前月(年) 比	対前月(年) 較		
基準年次実数	155,584	—	32,542	—	12,196	37,797	6,047	30,625	103,093	29,999
昭 和 35 年	68.4	—	66.1	—	93.0	60.4	88.9	53.7	60.4	68.2
36	86.2	17.8	70.5	4.4	92.3	66.8	114.7	62.9	82.0	74.6
37	100.6	13.4	74.9	4.4	93.3	71.5	114.6	66.5	101.6	77.3
38	103.6	3.0	83.1	8.2	92.2	83.4	117.9	77.0	102.9	85.4
39	105.9	2.3	90.1	7.0	96.8	91.3	112.9	91.5	105.7	90.2
40	100.0	(-)5.9	100.0	9.9	100.0	100.0	100.0	100.0	100.0	100.0
41	93.5	(-)6.5	113.3	13.3	105.8	107.3	84.3	98.9	93.9	116.2
42	94.2	0.7	130.3	17.0	97.2	119.4	71.7	123.1	98.7	136.1
43	103.6	9.4	154.7	24.4	87.2	139.0	78.2	145.0	112.9	164.0
44	109.1	5.5	177.6	22.9	81.8	167.7	79.1	164.9	120.7	190.0
45. 5	141.3	(-)1.6	157.2	6.0	39.7	157.2	142.5	166.6	148.3	165.4
6	141.8	0.5	322.6	165.4	39.8	265.2	148.4	308.1	148.5	348.7
7	142.8	1.0	237.0	(-)185.6	40.3	208.9	147.9	305.8	149.9	247.2
8	142.0	(-)0.8	171.3	(-)65.7	...	...	...	...	...	...

資料：県統計課

注) 規模30人以上の事業所

5-1 労働時間

(単位：1人1カ月当たり)

年 月	全産業	前月(年)比較	鉱業	建設業	製造業	卸売 小売業	金融・ 保険業	運輸・ 通信業	電気・ ガス・ 水道業	所定内労働時間	
										全産業	製造業
昭和35年	191.5	...	185.6	188.9	195.6	190.9	175.6	186.9	160.4	167.2	166.9
36	190.0	(-)1.5	184.9	182.1	192.7	189.7	180.4	190.2	159.2	166.1	164.5
37	...	...	...	...	...	...	...	...	...	...	...
38	...	...	...	...	...	...	...	...	...	...	...
39	193.5	...	199.8	181.2	191.3	192.6	180.1	197.8	178.5	174.9	172.8
40	186.4	(-)7.1	199.2	174.2	180.7	197.4	166.2	192.1	174.0	172.0	168.0
41	187.2	0.8	201.0	165.7	175.4	195.4	151.8	190.3	166.6	170.7	164.3
42	191.7	4.5	193.8	161.1	196.3	191.6	169.6	194.2	176.0	171.1	174.6
43	194.1	2.4	195.8	172.4	196.5	190.2	165.4	197.0	171.1	171.2	172.5
44	191.3	(-)2.8	195.6	158.8	192.8	198.6	163.4	192.7	168.6	167.8	168.3
45.5	178.7	(-)17.7	179.9	170.3	177.6	183.5	171.0	185.5	166.3	159.9	158.3
6	200.3	21.6	203.0	207.4	202.1	196.6	181.1	198.2	182.8	179.1	179.5
7	194.5	(-)5.8	204.1	208.2	194.2	191.0	178.4	198.6	191.4	174.3	173.2
8	...	...	...	...	...	...	...	...	...	...	...

資料：県統計課

注) 規模30人以上の事業所

賃金指数 (茨城)

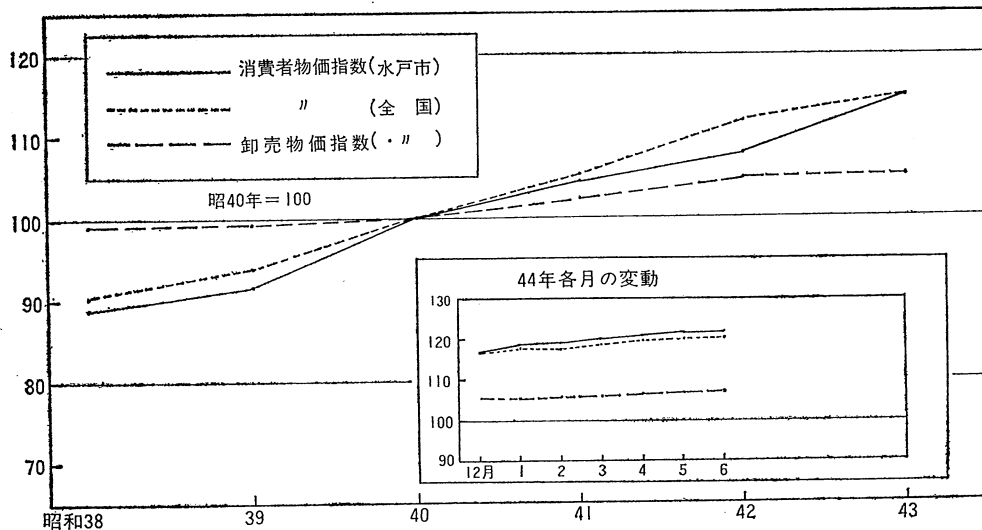
(昭和40年=100)

卸売・小売業		金融・保険業		運輸・通信業		電気・ガス・水道業		年 月
雇用	賃金	雇用	賃金	雇用	賃金	雇用	賃金	
7,426	29,061	5,112	41,419	19,012	40,528	1,943	55,638	基準年次実数
96.2	53.9	74.8	57.1	75.7	60.3	92.9	62.4	昭和35年
109.7	57.0	84.0	61.1	89.5	66.7	88.7	67.6	
111.5	60.7	86.9	72.4	99.8	77.4	82.8	72.1	
110.0	59.9	92.9	79.4	117.3	83.5	76.4	72.1	
108.7	87.9	103.4	89.5	116.6	90.3	83.5	88.9	
100.0	100.0	100.0	100.0	100.0	100.0	100.0	100.0	
87.4	99.5	90.7	105.6	82.1	111.6	115.5	115.2	
92.6	106.9	89.1	111.1	76.0	127.9	122.3	130.2	
102.7	128.6	87.9	142.4	76.4	145.7	122.7	140.5	
122.0	153.0	85.5	163.0	75.1	168.5	120.8	160.8	
217.2	152.6	189.8	125.6	131.0	150.6	133.8	127.9	45.5
220.0	211.2	192.2	386.8	130.5	260.3	133.1	416.4	6
218.3	268.8	190.1	171.2	130.5	225.1	135.2	136.6	7
...	...	...	...	...	...	...	...	8

11 物 価

6 物 価 Price

図 消費者物価指数と卸売物価指数の変化



6-2 消 費 者

1. 水 戸 市

(昭和40年=100)

費 目 品 目 数 ウ エ イ ト	総 合		食 料 146 4,074	住 居 45 1,161	光 熱 8 502	被 服 62 1,297	雑 費 101 2,966
	362 10,000	対前月(年)比較					
昭和38年平均	88.7	—	85.4	92.9	99.3	88.3	90.7
39	91.5	(+)2.8	89.2	93.4	99.3	91.1	92.8
40	100.0	(+)8.5	100.0	100.0	100.0	100.0	100.0
41	104.4	(+)4.4	103.2	105.3	97.2	103.8	107.1
42	107.9	(+)3.5	107.1	109.2	98.4	105.3	111.3
43	114.9	(+)7.0	115.3	116.4	99.4	110.7	118.3
44	122.3	(+)7.4	124.1	125.8	101.1	117.8	124.2
45. 7	128.6	(-)0.2	128.4	139.9	102.5	122.6	131.4
8	130.2	(+)1.6	132.0	140.0	103.0	122.3	131.8
9	134.9	(+)4.7	142.0	140.3	103.0	127.1	131.8
10	138.3	(+)3.4	145.9	141.2	105.5	134.3	134.1

資料：県統計課

6-1 費目別物価上昇寄与率（水戸市）

区 分	40年	41	42	43	44	45.5	45.6	
総 合	100.0	100.0	100.0	100.0	100.0	100.0	100.0	
食 料	51.8	28.9	45.7	47.4	48.2	28.2	16.1	
その 他の 食料	主 食	13.2	8.6	7.1	12.9	9.1	0.3	1.0
	生 鮮 魚 介	8.1	1.2	8.7	10.6	8.3	3.3	1.5
	肉 類	0.5	1.2	4.2	4.7	3.3	3.0	1.9
	野 菜	13.5	—	11.4	—	1.5	3.1	2.5
果 物	2.0	8.7	—	0.6	2.5	3.1	0.6	
住 居	9.0	13.6	12.7	11.9	14.7	9.4	7.2	
家 賃 地 代	5.7	7.7	3.4	2.5	1.8	2.3	2.3	
設 備 修 繕	0.4	4.0	8.3	8.2	10.0	—	1.0	
光 熱	0.4	—	1.1	1.0	1.2	1.0	—	
被 服	13.6	10.9	5.5	10.3	12.4	4.8	16.5	
雑 費	25.2	46.6	35.0	29.4	23.5	56.6	60.2	
交 通 通 信	1.4	15.1	6.2	2.4	1.3	1.9	1.4	
教 育	3.8	10.7	11.2	10.3	4.8	2.8	—	
教 養 娛 楽	14.2	19.3	15.4	8.4	11.9	15.1	7.7	

資料：県統計果

注) 昭和45年5、6月分は昭和38~41年を基準として補正したものである。

物 価 指 数  
2. 全 国

消費者物価指数 (昭和40年=100)				卸 売 物価指数 (昭和40年=100)	戦前基準指数 (昭9~11年平均=1.0)		年 月
全 国	対前月(年)比較	人口5万人 以上の都市	消費者物価 指数 (東 京)		消費者物価 指 数 (東京区部)	卸売物価 指 数	
...	...	74.0	74.0	97.9	328.0	352.1	昭和35年平均
...	...	77.9	77.9	98.9	345.0	355.7	36
...	...	83.2	83.0	97.3	368.2	349.7	37
90.3	...	89.5	89.6	99.0	397.3	356.0	38
93.8	(+) 3.5	92.9	93.3	99.2	413.3	356.7	39
100.0	(+) 6.2	100.0	100.0	100.0	443.2	359.4	40
105.1	(+) 5.1	105.1	104.8	102.4	464.4	368.1	41
109.2	(+) 4.2	109.2	109.1	104.3	483.5	374.7	42
115.0	(+) 5.8	115.0	115.2	105.1	510.5	377.9	43
129.0	(-) 0.8	129.3	128.6	111.7	569.9	401.4	45.5
128.3	(-) 0.7	r128.6	r127.9	111.2	r566.8	399.7	6
r129.2	(+) 0.9	129.5	128.4	r111.2	r569.0	p399.7	7
129.8	(+) 0.6	130.1	r129.0	111.4	571.7	400.4	8

資料：日本銀行「経済統計月報」

7 家 計 主 要 指 標

Key Statistics on the Family

家 計 主 要 指 標

項 目	勤 勞 者 世 帯							全 世 帯	消費者		
	実収入	(1) 可処分所得	消費支出	(2) 黒 字	(3) 平均消費性向	(4) 実質実収入指数	(4) 実質消費支出指数		消費支出	(5) エンゲル係数	
全 国											
昭和38年平均	円 53,298	49,076	41,105	7,971	83.8	90.6	92.2	40,246	38.7	90.3	(1) 実収入 - 非消費支出
39	59,704	54,873	45,511	9,362	82.9	97.8	98.3	44,481	38.1	93.8	(2) 可処分所得 - 消費支出
40	65,141	59,557	49,335	10,222	82.8	100.0	100.0	48,396	38.1	100.0	(3) 消費支出 ÷ 可処分所得
41	71,347	65,073	53,599	11,474	82.4	104.2	103.3	52,516	37.3	105.1	(4) 当該項目 (40 年=100) ÷ 消 費者物価指数
42	78,725	72,039	58,763	13,276	81.6	110.6	109.0	57,071	36.8	109.3	(5) 食料費 ÷ 消費支出
43	87,599	80,416	65,477	14,939	81.4	116.9	115.3	63,607	35.5	115.1	
45. 3	94,585	86,421	82,266	4,155	95.2	113.1	129.8	78,822	33.4	128.4	
4	88,607	81,178	77,974	3,204	96.1	104.8	121.8	76,867	33.3	129.8	
5	89,800	81,670	76,180	5,490	93.3	106.9	119.7	74,602	35.9	129.0	
6	146,307	134,348	82,306	52,040	61.6	175.1	130.0	77,819	34.1	128.3	
水 戸 市											
昭和38年平均	円 67,692	61,266	44,260	17,006	72.2	108.0	92.5	40,899	34.2	88.7	
39	64,909	59,002	48,315	10,687	81.8	100.4	97.9	45,445	35.9	91.5	
40	70,600	63,966	53,892	10,074	84.2	100.0	100.0	49,643	35.5	100.0	
41	79,293	71,153	57,745	13,408	81.1	107.5	102.5	52,952	35.5	104.4	
42	86,917	78,824	62,943	15,881	79.8	113.7	107.8	59,567	34.2	107.9	
43	...	...	...	...	...	...	...	...	...	114.9	
45. 3	110,666	100,359	91,584	8,775	91.3	120.2	130.3	87,811	29.9	130.4	
4	93,006	82,681	86,296	(-)3,615	104.4	100.4	122.1	88,842	28.6	131.2	
5	84,641	77,785	76,453	1,332	98.3	91.9	108.7	79,271	34.2	130.4	
6	144,855	133,613	98,260	35,353	73.5	159.3	141.5	91,034	27.8	128.8	

資料：総理府統計局

要 指 標

Income and Expenditure Survey

1 カ月 1 世帯当たりの収入と支出 (勤労者世帯)

水戸市

収 入

年 月	集計世帯数	世帯人員数	世帯主の年齢	収入(支出)		実収入	勤め先収入	事業・内職収入	他 の実収入	実収入以外の収入	前月から繰入金
				総 額	円						
昭和38年平均	61	4.24	42.6	93,967	円	67,692	55,464	1,607	10,621	10,101	16,174
39	57	4.26	42.5	96,413		64,909	59,058	1,069	4,782	15,521	15,983
40	57	3.99	42.2	108,204		70,600	64,756	1,921	3,923	19,483	18,121
41	54	3.99	41.7	115,607		79,293	74,295	1,112	3,886	14,704	21,610
42	54	3.88	42.0	125,294		86,917	80,407	1,804	4,646	18,087	20,289
43	58	4.05	41.5	133,352		91,826	87,176	1,284	3,366	16,143	25,382
45. 3	72	3.90	40.3	166,463		110,666	100,043	2,698	7,925	18,646	37,151
4	75	3.93	41.0	147,431		93,006	83,379	2,958	6,669	25,545	28,880
5	74	3.97	40.4	130,391		84,641	75,816	3,537	5,288	18,137	27,613
6	74	3.91	40.8	205,870		144,855	137,040	3,699	4,116	30,915	30,099

支 出

年 月	実支出	消 費 支 出					非消費支出	実支出以外の支出	繰越金	現物総額	備 考
		食料費	住居費	光熱費	被服費	雑費					
昭和38年平均	50,686	14,488	5,172	1,928	5,428	17,244	6,426	26,039	17,242	3,418	① (収入)の世帯数人員数、年齢は(支出)にも該当 ② 消費支出の計は<主要指標>の計と一致 ③ (支出)における支出総額は上記(収入総額)の項と同じ。
39	54,222	15,487	6,158	2,147	5,936	18,587	5,907	25,086	17,105	3,710	
40	60,526	17,182	6,698	2,414	6,725	20,873	6,634	28,330	19,348	4,269	
41	65,885	18,308	5,629	2,650	6,677	24,481	8,140	28,492	21,230	3,879	
42	71,036	16,637	6,411	2,799	7,150	26,947	8,092	32,615	21,643	4,277	
43	76,668	21,503	7,712	2,642	7,624	28,804	8,383	31,295	25,389	4,906	
45. 3	101,891	26,133	9,050	4,177	13,451	38,774	10,307	36,163	28,409	4,964	
4	96,621	24,579	7,666	3,087	8,769	42,195	10,325	22,389	28,427	4,278	
5	76,453	25,862	6,486	2,565	7,639	33,900	6,856	20,004	27,078	3,343	
6	109,502	25,035	9,640	2,391	13,239	47,955	11,242	65,046	31,322	4,159	



# 昭和 45 年 国勢調査結果について

県統計課人口統計係

## 1 概 要

今回第11回目の国勢調査の結果、本県総人口は2,143,391人で前回の昭和40年人口よりも、実数で87,237人、割合で4.2%増加し、前回9,130人の増加に比し大きな伸びとなった。

性別では、男1,054,218人、女1,089,173人で、女が自然として多くを占め、性比（女100人に対する男の数）は96.8人となり、前回の96.1人よりも0.7人多くなっている。

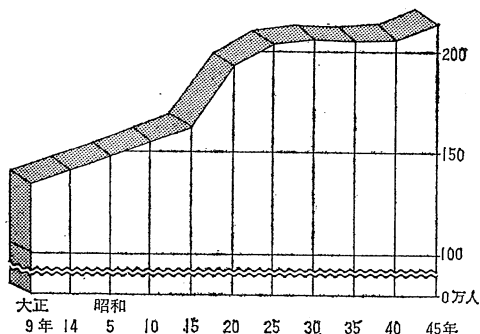
なお、今回の人口増加の特色をみると、自然増加に加えて、転入などによる社会増加（転入超過）があつたということがあげられる。

昭和40年の人口増加は、自然増加は約94,000人、社会増加では約85,000人の転出超過をみているところから、前回人口増加の主因は、自然増加により補なわれたといえよう。しかし、今回の増加をみると、自然増加推定約8,500人の増加に加えて、社会増加推定約2,000人の増加となり、本県も、ようやく人口流入県となつてきた。

## 2 本県人口の推移

大正9年に行なわれた、第1回の国勢調査では1,350,400人であつたが、その後増加を続け、戦後の昭和22年には、終戦による軍人軍属の復員等によつて、増加率20%という歴史的数値を残し人口200万人台へと突入しました。

そして、昭和35年に一時人口減少がみられましたが、昭和40年には、再び9,000人の増となり、今回は87,000人余の大きな人口増加をみたのであります。



## 3 市 郡 別

人口分布をみると、市部人口1,029,463人で県全体の48%を占め、郡部人口1,113,928人で52%となり、わずかに郡部人口が多くなっている。

しかし、年々郡部人口が減り、反対に市部人口が増加

している現況であり、それぞれの人口増加率をみると、市部7.4%、郡部1.5%で、かなり市部が上回っている。

## 4 地 域 別

県内を4地域別に分けて、それぞれの人口分布割合と人口増加率をみると、県北地域の人口分布が最も多きく972,016人、割合で、県全体の45.4%を占めている。

ついで、県南地域が520,007人で24.2%、県西454,622人21.2%、鹿行地域196,746人9.2%となつている。

これらの地域では、いづれも人口増加をみており、とくに、鹿行地域が、人口増加率8.6%で最も高く、ついで、県南地域が7.3%となり、この2つの地域は県平均人口増加率を上回る。大きな率を示しており、県北地域2.8%、県西地域2.3%となつている。

## 5 市 町 村 別

市町村別の人口増減をみると、県内92市町村のうち、人口増加したのは、39市町村で、残り53市町村では減少をみ、前回同様人口減少市町村が過半数を占めている。

人口増加市町村は、前回に比し、約2倍となり、なかでも10%以上の増加率を示す市町村が、約2倍の12市町村となり、5%以上10%未満は5倍の10市町村となつている。

人口増減率別市町村数

区 分	昭和45年	昭和40年
人口増加市町村		
総 数	39	20
増加率 10%以上	12	7
〃 5.0~9.9%	10	2
〃 0.0~4.9%	17	11
人口減少市町村		
総 数	53	72
減少率 10%以上	8	4
〃 5.0~9.9%	9	37
〃 0.0~4.9%	36	31

また、人口減少市町村においても、減少率10%以上の市町村が、倍の8市町村となり反対に5%以上10%未満が1/4となつた。ことに減少率が10%以上の市町村は、いづれも県北山間地帯に属しているのが注目される。

これらのことから、人口増減の地域格差が著しくなつてきていることを裏づける現象である。

これらを代表する市町村をあげると、人口増加率の最も高かつたのは、鹿島町（54.4%）で、ついで取手市

(53.8%)、神栖町(40.1%)等が40.0%以上となつて  
いる。反面人口減少率が最も高かつたのは北茨城市、緒  
川村(12.7%)で、ついで美和村、里美村(12.3%)、  
水府村(12.0%)等が12%以上となつている。

## 6 世 帯

世帯数は508,291世帯で前回よりも60,420世帯(13.  
%)増加し、一世帯あたりの世帯人員は、4.2人で前回

市 町 村 別	区 分	世 帯	人 口				市 町 村 別	区 分	世 帯	人 口			
			昭和45年	昭和45年	昭和40~45年の増加 (△は減少)					昭和45年	昭和45年	昭和40~45年の増加 (△は減少)	
					増加数	増加率						増加数	増加率
県 計		508,291	2,143,391	87,237	4.2	大 洗 町		5,373	21,656	△ 159	△ 0.7		
市 計		263,546	1,029,463	70,948	7.4	西茨城郡計		13,146	59,388	703	1.2		
郡 計		244,745	1,113,928	16,289	1.5	友 部 町		4,533	20,462	748	3.0		
水 戸 市		49,454	173,784	18,841	12.1	岩 間 町		3,184	14,120	401	2.9		
日 立 市		50,936	193,223	13,520	7.5	七 会 村		694	3,159	△ 310	△ 8.9		
土 浦 市		23,916	89,953	10,902	13.9	岩 瀬 町		4,735	21,647	△ 136	△ 0.6		
古 河 市		14,044	54,173	3,971	7.9	那 珂 郡 計		24,128	103,955	384	3.6		
石 岡 市		9,858	39,510	2,721	7.4	東 海 村		4,458	18,958	2,393	14.5		
下 館 市		12,545	53,861	2,144	4.1	那 珂 町		7,245	31,208	1,202	4.0		
結 城 市		8,859	39,563	1,485	3.9	瓜 連 町		1,577	7,043	211	3.1		
竜ヶ崎市		9,156	37,263	2,346	6.7	大 宮 町		5,460	23,303	△ 332	△ 1.4		
那 珂 湊 市		7,788	32,867	△ 753	△ 2.2	山 方 町		2,480	10,558	△1,247	△ 10.6		
下 妻 市		6,222	27,700	△ 560	△ 2.0	美 和 村		1,448	6,590	△ 925	△ 12.3		
水 海 道 市		8,265	36,681	97	0.3	緒 川 村		1,460	6,295	△ 918	△ 12.7		
常陸太田市		8,525	35,468	△1,506	△ 4.1	久 慈 郡 計		13,676	60,624	△7,251	△ 10.7		
勝 田 市		16,511	66,753	14,128	26.8	金 砂 郷 村		2,694	12,237	△1,317	△ 9.7		
高 萩 市		7,587	29,547	△2,950	△ 9.1	水 府 村		2,042	9,314	△1,266	△ 12.0		
北 茨 城 市		11,841	48,320	△7,014	△ 12.7	里 美 村		1,350	6,120	△ 860	△ 12.3		
笠 間 市		7,055	30,521	△ 561	△ 1.8	大 子 町		7,610	32,953	△3,808	△ 10.4		
取 手 市		10,984	40,276	14,097	53.3	多 賀 郡 計		2,315	9,646	△ 700	△ 6.8		
東茨城郡計		28,886	127,920	△ 766	△ 0.6	十 王 町		2,315	9,646	△ 700	△ 6.8		
常 澄 村		1,864	9,094	△ 299	△ 3.2	鹿 島 郡 計		28,134	129,160	16,150	14.3		
茨 城 町		6,209	28,957	△ 482	△ 1.6	旭 村		2,088	10,151	△ 608	△ 5.7		
小 川 町		3,665	16,648	1,201	7.8	鉾 田 町		5,940	26,161	△ 778	△ 0.9		
美野里町		3,368	14,872	492	3.4	大 洋 村		1,861	8,802	△ 529	△ 5.7		
内 原 町		2,788	12,933	238	1.9	大 野 村		1,934	9,524	△ 255	△ 2.6		
常 北 町		2,553	10,787	△ 367	△ 3.3								
桂 村		1,731	7,223	△ 715	△ 9.0								
御前山村		1,335	5,750	△ 675	△ 10.6								

の4.6人より少なくなり、世帯規模の縮少がみられ核家族化の進んできていることがいえる。

市町村別	区 分	世帯	人 口				市町村別	区 分	世帯	人 口			
			昭和45年	昭和45年	昭和40~45年の増加 (△は減少)					昭和45年	昭和45年	昭和40~45年の増加 (△は減少)	
					増加数	増加率						増加数	増加率
鹿島町		5,574	75,166	8,861	54.4%	谷田部町		4,472	20,134	41	0.2%		
神栖町		4,689	22,165	6,345	40.1	伊奈村		2,330	11,170	△71	△0.6		
波崎町		6,048	27,191	3,114	12.9	谷和原村		2,104	9,901	△161	△1.6		
行方郡計		14,767	67,586	△583	△0.9	豊里町		2,276	10,407	△90	△0.9		
麻生町		3,842	18,063	△789	△4.2	筑波町		4,859	21,308	△783	△3.5		
牛堀町		1,447	6,569	103	1.6	大穂町		2,405	10,858	△95	△0.9		
潮来町		4,222	18,432	1,321	7.7	真壁郡計		15,264	71,926	△1,469	△2.0		
北浦村		2,269	10,951	△660	△5.7	関城町		2,964	14,225	△143	△1.0		
玉造町		2,987	13,571	△558	△4.0	明野町		3,268	16,085	△597	△3.6		
稲敷郡計		25,126	111,923	1,841	1.7	真壁町		4,546	20,310	△497	△2.4		
江戸崎町		2,776	12,086	△180	△1.5	大和村		1,489	7,205	△317	△4.2		
美浦村		1,750	8,066	△345	△4.1	協和町		2,997	14,101	85	0.6		
阿見町		6,048	24,905	1,515	6.5	結城郡計		10,114	48,229	△851	△1.7		
牛久町		4,615	19,333	7,130	12.4	八千代村		4,426	21,946	△741	△3.3		
茎崎村		1,354	6,461	208	3.3	千代川村		1,695	7,813	△99	△1.3		
新利根村		1,822	8,620	△323	△3.6	石下町		3,993	18,470	△11	△0.1		
河内村		2,444	11,718	△440	△3.6	猿島郡計		25,071	122,489	5,216	4.4		
桜川村		1,711	7,882	△296	△3.6	総和町		5,131	24,997	2,974	14.1		
東村		2,606	12,852	△428	△3.2	五霞村		1,587	8,382	△286	△3.3		
新治郡計		17,414	80,437	1,125	1.4	三和町		3,611	18,483	103	0.6		
出島村		3,642	16,581	△280	△1.7	猿島町		2,634	13,641	△413	△2.9		
玉里村		1,135	5,445	365	7.2	岩井町		7,498	38,212	1,753	5.2		
八郷町		5,694	27,437	△1,304	△4.5	境町		4,610	21,774	85	0.4		
千代田村		3,101	13,679	2,228	19.5	北相馬郡計		8,238	36,867	3,648	11.0		
新治村		1,858	8,353	113	1.4	守谷町		2,730	12,308	825	7.2		
桜村		1,984	8,942	3	0.0	藤代町		3,769	16,300	3,306	25.4		
筑波郡計		18,446	83,778	△1,159	△1.4	利根町		1,739	8,259	△483	△5.5		

昭和45年農業基本調査

農家意識調査結果について(その2)

県統計課農林統計係

前号の目次
I 将来の農業経営について
II 協業経営
1 協業経営を実施している世帯
2 協業経営を実操していない世帯
III 将来の主な農業部門

IV 農業経営上困っていること

農業を経営するうえで困っていることは、どのようなことか9項目についてきた結果は第1表のとおりである。

第1表 農業経営上の障害の割合 (単位%)

区 分	県計	県北	鹿行	県南	県西
耕地不足	19.5	18.6	21.8	21.7	17.4
農道不備	29.6	29.4	28.3	29.6	30.7
耕地分散	29.4	26.5	29.5	31.7	31.4
用水不足	19.5	16.7	18.7	22.5	20.9
排水不良	15.8	12.8	16.1	18.4	17.4
労働力不足	33.6	36.9	39.2	30.7	29.0
資金不足	14.8	14.0	22.1	14.4	12.9
協業や共同作業 ができない	3.6	3.4	5.8	3.4	3.0
農畜産物の価格 不安定	41.6	36.2	51.9	44.3	41.8

注) 割合はのべ数をもとに算出してある。

このように、「農畜産物の価格が不安定」と「労働力不足」がどの地域においても高率を示し農家にとつて深刻な問題となつている。特に、鹿行地域については「価格が不安定」が50%以上を示し、価格安定に対する要望が強い。

「労働力不足」は、どの地域においても30%台を示しており特に鹿行地域は40%近い高率を示している。

V 農休日

(1) 農休日を設けている農家

農休日を設けている農家は、40,180戸で全体の2割である。これを専兼別にみると専業農家22.7%、第1種兼業農家45.4%、第2種兼業農家31.9%となつている。

また、これらの農家が1カ月何日くらい農休日をとつているかきいた結果は次のとおりである。

第2表 農休日の実施割合 (単位%)

区 分	計	1日	2日	3日	4日以上
県 計	100.0	37.9	43.1	11.9	7.1
専 業 農 家	100.0	36.8	45.0	12.8	5.4
第1種兼業農家	100.0	39.4	42.8	12.0	4.8
第2種兼業農家	100.0	36.5	40.9	11.0	11.6

(2) 農休日を設けていない農家

農休日を設けていない農家は全農家の約8割である。これらの農家について、今後、農休日を設けたいかどうかについてきいてみると「設けたいと思う」と答えた者が、52.7%と半数以上あつた。これを専兼別にみると、次の表のとおりである。

第3表 農休日を設けたい農家と割合 (単位%)

区 分	「設けたいと思う」	「設ける場合何日か」				「設けたいと思わない」
		1日	2日	3日	4日以上	
県 計	52.7	9.4	49.8	30.4	10.1	47.3
専 業	63.0	9.0	49.2	31.7	10.1	37.0
第1種兼業	62.2	10.1	51.1	29.9	8.9	37.8
第2種兼業	37.8	9.5	47.8	30.4	12.3	62.2

VI 農家への嫁ぎ先志向

最近における農家の嫁ぎさんは、ますます深刻な問題となつているが、こうした状況を背景に農村における農家への嫁ぎ先志向を経営主に問うた。

結婚年齢にある娘(満16才以上)をもつ農家は65,804

戸で全体の34%である。

「農家へ娘を嫁がせたいか」については、次の表のとおりであるが、一般的に娘の気持を尊重して「娘したい」という意識が強い。また「嫁がせたい」という農家は、6.8%と1割に満たなく、非常に低い率を示しており今後の農業経営に大きな不安をいだかせる。

第4表 農家への嫁ぎ先志向調査の割合 (単位%)

区分	本入 しだい	嫁がせ たい	条件によ つて嫁が せたい	嫁がせ たくない	わから ない
県計	63.1	6.8	4.2	18.6	7.3
専業	64.9	10.7	4.4	12.7	7.3
第1種兼業	65.7	8.0	4.8	15.3	6.2
第2種兼業	59.0	3.6	3.4	25.4	8.6

### VII 一番生活を改善したい点

農村における生活改善意欲について調査した結果「住宅」とこたえたものが専兼別を問はず60%前後を示して

いる。

また、地域別にみると「住宅」について鹿行地域は40%を示し他地域より低率であるが「付属舎」、「因習」について他地域より高くなっている点が特徴となつてい

第5表 改善をしたい点の割合 (単位%)

区分	計	食事	衣類	住宅	付属 舎	家族 関係	因習
県計	100.0	4.7	1.5	59.4	17.8	4.8	11.8
専業	100.0	4.9	1.6	57.8	19.2	3.2	11.3
第1種兼業	100.0	4.5	1.5	60.1	18.8	4.2	10.9
第2種兼業	100.0	4.8	1.5	59.3	16.0	5.3	13.9

### VIII 耐久消費財の所有状況

農家における生活の実態を知るため次のような耐久消費財の所有状況をみてその普及度により推測した結果は、次の表のとおりである。

第6表 耐久消費財普及状況 (単位%)

消費財名	県計		県北	鹿行	県南	県西
	昭和45年	昭和40年				
電気洗たく機	88.4	46.5	87.3	85.8	87.6	92.4
電気冷蔵庫	75.8	15.4	75.0	69.9	81.5	63.3
電気炊飯器	51.8	18.4	49.2	50.7	56.8	50.7
掃除機	22.7	4.0	24.7	20.1	24.1	19.3
ステレオ	14.3	3.2	15.3	12.4	14.8	13.4
ラジオ	43.7	50.9	46.5	46.6	41.6	40.3
ピアノ・オルガン	6.7	2.2	8.4	3.2	7.3	5.2
テーブコーダー	11.5	2.7	13.1	9.0	12.5	9.1
ミシン	71.1	57.7	70.5	67.0	73.7	71.4
電気こたつ	79.3	27.9	75.4	82.5	83.2	79.3
扇風機	73.2	22.4	63.6	66.1	81.8	81.9
ストーブ	54.7	7.6	46.1	47.7	62.2	63.0
白黒テレビ	88.6	89.5	87.7	89.7	88.7	89.3
カラーテレビ	13.0		13.2	13.2	13.7	12.0
乗用車	28.9	11.4	25.4	25.5	32.8	31.6
小型トラック	23.1	—	15.7	34.4	28.1	23.6
自動二輪車	48.4	37.8	44.7	52.4	48.9	51.6
自家用水道	74.5	—	68.0	83.7	74.2	80.8
ガス湯沸機	14.3	—	14.8	14.7	15.8	11.4
電話	70.7	43.7	64.2	75.7	73.5	75.4