

統計茨城

昭和46年 2 月号

目 次

I 巻 頭 言.....	1	Ⅲ 全国からみた本県の位置.....	16
Ⅱ 指 標		Ⅳ 1970年世界農林業センサス結果概要.....	18
主要経済指標.....	2		
1 人 口.....	4		
2 金 融.....	6		
3 農 業.....	8		
4 鉱 工 業.....	9		
5 労 働.....	10		
6 物 価.....	12		
7 家 計.....	14		

利用上の注意

1. 本書中の数値は原則として単位未満は四捨五入。
2. 年度は4月から翌年の3月まで。
3. 記号
 - 零または該当数字のないもの。
 - 0 該当数字が掲載単位未満のもの。
 - … 不詳のもの。
 - p 暫定数字。
 - r 訂正数字。
 - (+) 増加または入超を示す。
 - (-) 減少または出超を示す。
 - x 統計保護のため掲載をひかえたもの。



巻頭言

県北町村統計事務研究会

会長 国谷 順一郎

県北町村行政は住民の幸福を理念として、効率的かつ快適な人間生活環境の整備をはじめとし、生活圏に対しては教育、文化、社会福祉、過疎対策等多面にわたって、その機能を発揮しさらに産業開発を重点施策として個性ある自治体として育成発展されるべきであると考えられます。しかし、一方急速な都市化の進展に伴い、若年労働者及び生産年齢層の流失により、県北山間地帯の生活環境は非常に立ち遅れている現況にあり、住民生活環境の悪化、交通事故の激増、人口減少等幾多の障害が顕著にあらわれ、町村行政に大きな障害を来たしております。特にこのような状況は、町村視模がことなるにつれて著しい傾向にあります。さる10月1日に実施された国勢調査の概数発表によりますと、久慈、多賀両郡の人口は70,270人で、前回調査の昭和40年と比較し10.2%、7,951人の減少を示し、山村僻地では過疎現象がいつそう深刻化している状況で、こうした問題はひとり県北にとどまらず、全国的に大きな社会問題となつている。こうした対策の行政資料となる統計は申すまでもなく、その実態を適確にまた細部にわたって把握することであつて、統計はその意味において種々の解決の礎となるものであり、その果たす役割は極めて重要であるといわねばならない。この統計の中核をなす最も基本的なものは、その掌にあたる統計職員にあることは申すまでもないことである。私達は常に統計職員の研さんに励み、利用者の立場で各種統計調査の資料提供につとめるとともに、統計思想の普及向上を図るためにも町村統計事務研究会を充実し、統計事業の振興発展に努力する考えである。特に現在は情報化時代といわれ、統計の重要性が益々叫ばれる時に当り、統計関係者皆さまのなおいっそうのご精励をお願いいたすものであります。町村統計事務研究会といたしましても、皆様方の積極的なご支援により、各種事業が活発に実施され、統計事業の発展に大きく寄与できますことを念願するものであります。今後の統計が正確にして信頼され、多く人々に利用され、各種行政施策の資料として重要な役割を果たしてくれることを期待してやみません。

1 主要経済指標

主 要 経

Key

茨 城 県

年 月	財政資金 対民間収 支尻	銀 行 勘 定		銀 行 券		手形交換高		不 渡 手 形		株 式 取引高	県 民 所 得	
		実 預 金	貸出金	増	減	枚数	金 額	枚 数	金 額		純 生 産	分配所得
昭和35年	百万円 15,581	百万円 75,617	百万円 51,718	百万円 2,937	千枚 198	百万円 70,264	枚 2,493	百万円 180	百万円 33,319	百万円 191,333	百万円 190,036	
36	14,468	94,148	67,838	2,687	230	75,303	2,535	152	48,336	244,863	227,341	
37	23,402	115,285	83,675	1,625	274	88,699	4,808	279	60,230	276,693	262,695	
38	(-)25,800	141,041	102,665	(-) 998	311	101,448	5,974	319	40,999	297,111	291,117	
39	(-)32,758	165,627	112,699	(-) 5,614	355	142,640	8,828	796	19,485	334,028	323,856	
40	(-)37,458	185,609	8,595	(-) 6,228	380	147,872	10,404	847	34,770	※393,652	※419,662	
41	(-)42,214	217,545	123,688	(-) 179	436	163,444	9,901	835	46,590	※447,505	※481,624	
42	(-)54,001	266,236	146,606	40	484	197,977	8,318	873	40,313	※566,265	※584,122	
43	(-)46,293	311,421	166,962	4,517	533	226,801	9,872	1,121	78,315	※688,471	※699,552	
44	(-)43,975	434,641	239,067	31,081	560	274,201	9,740	1,111	66,850	
										※は年度数値		
45・ 7	(-) 878	14,768	11,650	(-) 1,648	50	28,432	1,064	148	7,055	
8	(+) 5,765	r3,617	r10,809	(-) 1,732	48	27,105	862	134	5,403	
9	(-)11,543	26,989	6,325	1,723	48	27,931	860	140	4,338	
10	(-)15,406	14,642	3,227	1,380	50	29,571	876	105	5,254	

全 国

年 月	財政資金 対民間 収支尻	全国銀行主要勘定		全国銀行貸出	銀行券	手形交換高		不 渡 手 形	
		預 金	貸 出 金	約定平均金利	発行高	枚 数	金 額	枚 数	金 額
昭和35年	億円 ※(-) 51	億円 888,722	億円 81,826	日歩銭(%) 2.239(8.17)	億円 12,341	千枚 203,728	億円 669,673	千円 2,172	億円 1,852
36	※ 4,909	103,324	97,701	2.191(8.00)	14,801	221,016	862,205	2,121	2,084
37	※(-)2,033	121,187	114,946	2.250(8.21)	17,459	242,368	1,016,246	2,525	2,805
38	※(-) 614	156,481	145,626	2.133(7.79)	20,574	265,933	1,189,982	2,878	3,492
39	※(-)4,392	178,462	168,297	2.164(7.90)	22,988	290,466	1,431,042	3,726	5,271
40	※(-)2,662	206,531	192,175	2.137(7.80)	25,638	302,975	1,510,970	4,077	5,574
41	※ 2,220	237,900	220,460	2.049(7.48)	29,135	327,352	1,646,702	3,830	5,540
42	※ 752	266,671	253,230	2.004(7.31)	34,115	346,690	1,885,942	3,746	6,435
43	※(-)3,530	310,123	290,328	2.043(7.46)	40,419	364,011	2,252,989	3,752	7,371
44	※(-)1,312	359,789	337,844	-(7.404)	48,113	379,264	2,620,324	3,274	6,218
45・ 7	(+)3,763	375,448	363,808	7.673	45,222	33,759	271,048	280	648
8	(+)4,588	376,849	r367,862	7.682	44,481	32,005	261,609	277	651
9	(-)1,228	392,560	373,468	7.693	44,299	31,993	281,549	298	696
10	(-)3,361	387,176	376,465	7.700	44,450	33,112	283,464	325	762

注) ※印は年度数値

濟 指 標

Statistics

百貨店 売上高	鉱工業 生産指数 (総合)	建 築 着 工		賃金指数	雇用指数	消費者 物価指数 (水戸・総 合・平均)	勞 働 市 場			年 月
		工 事 費 予 定 額	床 面 積				新規求職	新規求人	失業保險被 保險者総数	
百万円		千円	m ²				人	人	人	昭和35年
—	66.9	11,169,680	910,191	66.1	68.4	—	—	—	—	—
2,975	84.7	12,669,633	10,036,549	70.5	86.2	—	40,616	64,919	191,435	36
3,354	84.4	16,089,121	1,149,383	74.9	100.0	—	46,273	46,079	198,261	37
3,770	92.3	20,244,396	1,297,261	83.1	103.6	88.7	43,615	51,423	203,670	38
4,341	97.0	22,550,772	1,419,231	90.1	105.9	91.5	43,724	55,018	223,904	39
4,799	100.0	27,632,474	1,581,326	100.0	100.0	100.0	42,433	42,684	224,096	40
5,472	110.8	31,318,999	1,746,158	113.3	93.5	104.4	41,509	54,048	230,225	41
7,427	135.8	49,094,168	2,522,788	130.3	94.2	107.9	41,518	70,569	241,722	42
8,686	149.4	78,198,065	3,389,074	154.6	103.6	114.9	40,173	68,369	254,759	43
11,396	175.9	177.6	109.1	122.3	41,301	83,774	280,482	44
1,209	200.4	237.0	142.8	128.6	3,864	6,890	290,349	45. 7
989	191.0	171.3	142.0	130.2	3,481	6,419	289,955	8
793	200.7	134.9	3,490	8,535	290,430	9
1,110	138.3	3,444	6,349	291,746	10

国民総生産		百貨店 売上高	鉱工業 生産指数 (総合)	建 築 着 工		賃金指数 (名目・ 製造業)	雇用指数 (常用・ 製造業)	消費者 物価指数 (東京区 部)	失業保險被 保險者総 数	年 月
名 目	実 質			工 事 費 予 定 額	床 面 積					
億円	億円	億円		千万円	千m ²				千人	昭和35年
.162,027	203,483	4,075	58.0	6,741	5,122	61.8	74.3	74.0	12,385	—
198,528	232,751	5,006	69.2	10,764	6,406	68.9	83.5	77.9	13,872	36
216,595	246,095	5,818	74.7	11,518	6,387	75.4	89.5	83.0	15,264	37
255,759	277,636	6,788	83.2	13,549	7,236	83.2	93.1	89.6	16,237	38
295,305	306,436	7,701	96.3	18,835	8,555	92.0	97.8	93.3	17,349	39
326,504	322,945	8,602	100.0	18,798	8,525	100.0	100.0	100.0	18,035	40
381,179	359,901	9,563	113.1	20,535	9,145	111.6	100.4	104.8	18,614	41
447,668	406,685	11,047	134.8	27,735	11,450	126.7	103.9	109.1	19,337	42
527,803	462,987	12,839	158.3	35,741	13,373	146.6	108.2	115.2	20,064	43
...	...	15,142	185.9	168.9	112.0	121.6	...	44
...	...	1,891	223.0	302.0	p116.8	128.4	...	45. 7
...	...	1,282	r210.1	r179.1	p116.0	129.0	...	8
...	...	1,236	225.0	158.5	p115.6	r132.5	...	9
...	...	1,529	p224.0	159.8	p115.3	135.2	...	10

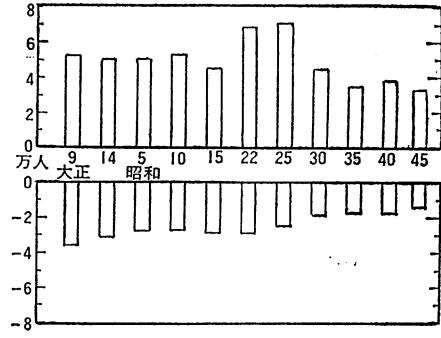
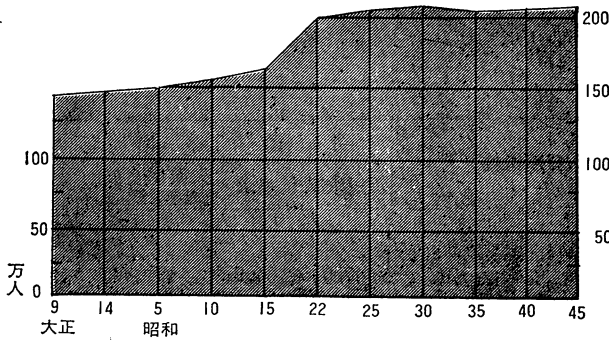
※は年度数値

3 人 口

1 人 口 Population

図 総人口の推移

出生と死亡の推移



1-1 人口、世帯および人口移動

年 月 日	世帯数	人 口			人 口 移 動				
		総 数	男	女	増減数	自 然 動 態		社 会 動 態	
						出 生	死 亡	転 入	転 出
大正 9 年 10 月 1 日	269,860	1,350,400	662,128	688,272		52,291	35,960	—	
〃 14. 10. 1	276,120	1,409,092	693,837	715,255	(-)38,225	50,937	31,034	(-)58,128	
昭和 5. 10. 1	279,895	1,487,097	734,059	753,038	(-)31,227	50,445	27,308	(-)54,564	
〃 10. 10. 1	286,471	1,548,991	766,423	782,568	(-)22,614	53,532	27,274	(-) 2,447	
〃 15. 10. 1	287,677	1,620,000	801,914	818,086	1,393	45,148	29,101	(-) 9,853	
〃 22. 10. 1	376,758	2,013,735	974,289	1,039,446	72,902	69,164	28,475	(-)32,213	
〃 25. 10. 1	375,861	2,039,418	933,694	1,045,724	(-) 8,034	60,325	24,784	(-)56,184	
〃 30. 10. 1	382,315	2,064,037	1,006,093	1,057,944	(-) 2,440	44,592	18,732	19,545	
〃 35. 10. 1	409,465	2,047,024	1,000,184	1,046,840	291	35,664	17,709	17,704	
〃 40. 10. 1	447,871	2,056,154	1,007,852	1,048,302	7,761	34,447	16,533	(-)10,153	
〃 44. 11. 1	487,899	2,120,777	1,043,939	1,076,838	2,391	2,879	1,316	8,951	8,123
〃 45. 11. 1	509,941	2,148,000	1,056,880	1,091,120	4,615	3,073	1,250	10,628	7,836

資料：県統計課（注）人口移動のうち①大正9年～昭和40年については各年の年間数値を示す。

②昭和44年11月、45年11月については44年10月、45年10月の月間数値を示す。

1-2 市町村別人口

（単位：人）

年月	昭和35年10月	40年10月	44年11月	45年11月	年月	昭和35年10月	40年10月	44年11月	45年11月
水戸市	139,389	154,983	170,914	174,210	水海道市	37,577	36,584	36,334	36,669
日立市	161,226	179,703	188,890	193,548	常陸太田市	38,541	36,974	36,162	35,483
土浦市	71,474	78,971	87,999	90,152	勝田市	43,286	52,625	62,893	66,946
古河市	42,474	50,202	54,275	54,160	高萩市	32,816	32,497	30,100	29,574
石岡市	34,758	36,789	38,686	39,582	北茨城市	60,507	55,334	49,610	48,281
下館市	51,257	51,717	53,898	53,882	笠間市	32,143	31,082	31,247	30,518
結城市	38,060	38,078	39,253	39,593	取手市	22,582	26,179	38,018	40,504
竜ヶ崎市	33,581	34,917	36,944	37,317	東茨城郡	134,192	128,687	128,403	127,976
那珂湊市	34,522	33,620	33,418	32,849	常澄村	9,850	9,393	8,963	9,085
下妻市	30,011	28,260	27,415	27,723					

年月 市町村名	昭和35年				年月 市町村名	昭和35年			
	10月	40年10月	44年11月	45年11月		10月	40年10月	44年11月	45年11月
茨城町	30,845	29,439	29,014	28,989	美浦村	9,178	8,411	8,235	8,067
小川町	15,762	15,447	17,042	16,688	阿見町	22,326	23,390	24,168	24,949
美野里町	14,680	14,381	14,944	14,870	牛久町	16,131	17,203	18,838	19,453
内原町	12,921	12,695	12,867	12,941	荃崎村	6,338	6,253	6,395	6,464
常北町	11,832	11,154	11,137	10,769	新利根村	9,489	8,943	8,590	8,629
桂村	8,785	7,938	7,291	7,215	河内村	13,065	12,158	11,540	11,724
御前山村	7,227	6,425	5,842	5,746	桜川村	8,900	8,178	7,829	7,871
大洗町	22,290	21,815	21,303	21,673	東村	14,121	13,280	12,654	12,860
西茨城郡	59,662	58,685	58,469	59,429	新治郡	83,382	79,312	78,357	80,502
友部町	19,007	19,714	20,421	20,469	出島村	18,260	16,861	16,290	16,587
岩間町	13,656	13,719	13,841	14,126	玉里村	5,233	5,080	5,107	5,460
七会村	4,029	3,469	3,068	3,168	八郷町	30,670	28,741	26,625	27,416
岩瀬町	22,970	21,783	21,139	21,666	千代田村	11,620	11,451	12,981	13,744
那珂郡	105,533	103,571	104,797	104,143	新治村	8,400	8,240	8,325	8,345
東海村	13,978	16,565	18,599	19,024	桜村	9,199	8,939	9,029	8,950
那珂町	30,556	30,006	30,667	31,300	筑波郡	89,642	84,937	84,348	83,811
瓜連町	6,988	6,832	6,897	7,053	谷田部町	20,570	20,093	20,182	20,131
大宮町	24,594	23,635	24,423	23,343	伊奈村	12,010	11,241	11,020	11,183
山方町	13,016	11,805	10,826	10,550	谷和原村	10,746	10,062	10,269	9,911
美和村	8,364	7,515	7,099	6,576	豊里町	11,165	10,497	10,202	10,422
緒川村	8,037	7,213	6,286	6,297	筑波町	23,817	22,091	21,853	21,297
久慈郡	74,230	67,875	63,329	60,609	大穂町	11,334	10,953	10,822	10,867
金砂郷村	14,748	13,554	12,838	12,224	真壁郡	76,660	73,394	72,719	72,003
水府村	11,636	10,580	9,585	9,314	関城町	14,979	14,368	14,176	14,239
里美村	7,668	6,980	6,373	6,114	明野町	17,513	16,682	16,006	16,103
大子町	40,178	36,761	34,533	32,957	真壁町	21,959	20,809	20,708	20,320
多賀郡	11,006	10,346	10,191	9,629	大和村	8,064	7,522	7,374	7,218
十王町	11,006	10,346	10,191	9,629	協和町	14,145	14,016	14,455	14,123
鹿島郡	118,457	113,010	121,606	130,275	結城郡	52,189	49,080	48,012	48,211
旭村	11,747	10,759	10,392	10,157	八千代村	24,438	22,687	22,165	21,932
鉾田町	28,657	26,939	27,424	26,166	千代川村	8,447	7,912	7,706	7,790
大洋村	10,212	9,331	8,778	8,823	石下町	19,304	18,481	18,141	18,489
大野村	10,679	9,779	9,739	9,526	猿島郡	119,892	117,272	121,655	122,772
鹿島町	16,132	16,305	21,408	25,855	総和町	20,703	21,023	23,269	25,170
神栖町	16,326	15,820	18,872	22,379	五霞村	9,157	8,668	8,624	8,389
波崎町	24,704	24,077	24,993	27,369	三和町	19,269	18,380	18,500	18,511
行方郡	72,016	68,169	66,833	68,584	猿島町	14,810	14,053	13,607	13,624
麻生町	20,182	18,852	17,945	18,065	岩井町	33,366	33,459	35,256	35,265
牛堀町	6,796	6,466	6,388	6,583	境町	22,587	21,689	22,399	21,813
潮来町	17,671	17,111	17,450	19,409	北相馬郡	33,334	33,219	35,955	36,944
北浦村	12,401	11,611	11,044	10,954	守谷町	11,449	11,475	11,877	12,328
玉造町	14,966	14,129	14,006	13,573	藤代町	12,606	13,002	15,654	16,369
稲敷郡	112,565	110,082	110,047	112,121	利根町	9,279	8,742	8,424	8,247
江戸崎町	13,017	12,266	11,798	12,104					

注) 各年とも国勢調査結果。ただし44年、45年については11月1日現在の推計人口

資料: 県統計課

2-1 金 融 機 関 預 金

年 月	総 額				銀 行		相 互 銀 行		信 用 金 庫	
	預 金	対前年 同月比	貸 出 金	対前年 同月比	預 金	貸 出 金	預 金	貸 出 金	預 金	貸 出 金
昭和41年12月末	41,967	—	27,277	—	21,490	12,289	3,340	2,431	2,952	2,161
42 //	52,846	124.2	26,731	124.1	26,386	14,582	4,077	2,931	3,727	2,812
43 //	63,887	—	31,407	—	30,816	16,607	5,016	3,609	4,407	3,243
44 //	77,765	121.7	38,346	122.1	36,589	20,496	6,518	4,553	5,496	4,082
45・8月	p73,018	p110.3	p39,049	p112.8	39,783	23,588	7,120	5,415	6,084	4,582
9	p75,427	p108.1	p39,074	p109.7	41,371	23,762	7,577	5,564	6,203	4,724
10	p76,436	p98.0	p39,993	p109.8	40,931	23,778	7,372	5,698	6,273	4,824
11	p78,599	p105.7	p40,579	p110.9	42,503	23,981	7,574	5,752	6,382	4,936

資料；大蔵省関東財務局水戸財務部

図1 金融機関預金残高 (茨城)

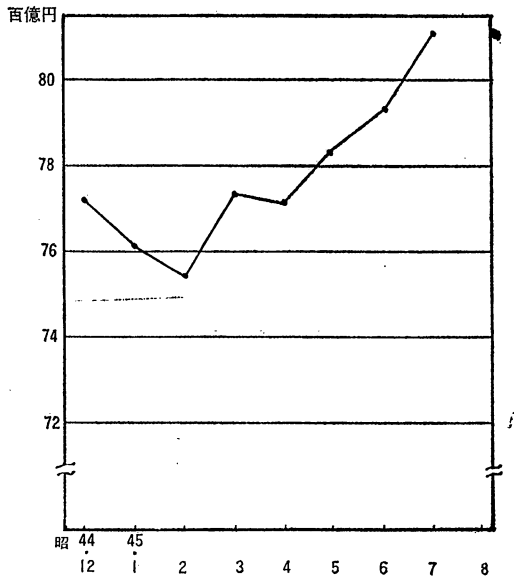
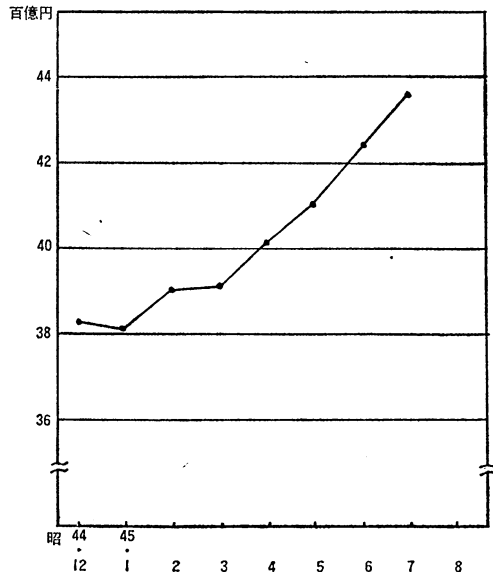


図2 金融機関貸出金残高 (茨城)



・ 貸 出 残 高 (茨 城)

(単位：千万円)

信用組合		農 協		農林中金・商工中金		労 働 金 庫		郵便局	年 月
預 金	貸 出 金	預 金	貸 出 金	預 金	貸 出 金	預 金	貸 出 金	預 金	
1,991	1,749	4,232	1,525	1,805	936	286	178	5,982	昭和41年12月末
2,644	2,210	5,448	1,829	2,242	1,066	369	229	7,360	42 〃
3,212	2,614	7,288	2,563	3,112	1,190	455	277	9,131	43 〃
3,954	2,993	9,211	4,463	4,169	1,340	564	416	11,262	44 〃
4,132	3,611	2,543	1,302	636	551	12,720	45・8月
4,432	3,743	2,403	1,400	659	556	12,782	9
4,358	3,778	3,928	1,347	673	568	12,901	10
4,456	3,901	4,146	1,433	684	576	12,854	11

注) 農協には信農連、信漁連、漁協を含む。

2-2 業種別貸出先数および貸出残高 (茨城) (単位：百万円)

業 種 別	40年3月		41年3月		42年3月		43年3月		44年3月	
	貸 出 先 数	金 額	貸 出 先 数	金 額	貸 出 先 数	金 額	貸 出 先 数	金 額	貸 出 先 数	金 額
合 計	36,375	114,351	39,406	120,393	44,200	126,230	49,636	146,887	58,968	173,862
製 造 業	5,413	56,255	5,725	57,764	5,736	54,176	5,960	60,322	6,319	68,908
食 料 品	1,583	7,557	1,549	8,153	1,489	9,218	1,448	10,407	1,446	11,364
織 維 品	576	4,225	575	4,346	595	3,621	631	4,148	687	4,396
木 材・木 製 品	1,007	3,271	1,080	3,062	1,099	3,692	1,111	4,626	1,106	5,221
化 学 工 業	88	5,956	89	6,566	80	5,842	77	6,167	91	7,548
非 鉄 金 属	19	3,792	35	4,237	20	4,372	35	4,629	32	5,607
電 気 機 械 器 具	332	13,196	396	12,939	370	9,251	10,196	10,196	453	11,913
輸 送 用 機 械 器 具	53	4,327	69	4,739	65	4,943	5,727	5,727	75	6,100
農 業	9,527	2,213	9,800	2,228	11,027	2,956	12,641	3,557	14,885	4,745
林 業	40	113	35	82	44	87	44	131	63	166
漁 業・水 産 養 殖 業	176	1,475	176	1,582	191	1,373	215	1,753	219	1,987
鉱 業	142	3,622	132	3,831	135	2,873	122	3,047	144	3,495
建 設 業	927	3,765	1,179	3,676	1,323	4,344	1,714	5,561	1,993	7,038
卸 売 小 売 業	11,029	27,278	11,406	30,130	12,557	36,939	12,886	44,069	13,075	51,429
卸 売	2,110	15,228	2,172	17,094	2,267	20,536	2,169	22,906	2,295	25,615
小 売	8,919	12,050	9,234	13,036	10,290	16,403	10,717	21,163	10,780	25,814
金 融・保 険 業	47	2,143	48	1,544	46	1,303	51	1,118	57	1,419
不 動 産 業	105	4,538	134	5,684	150	5,496	210	6,859	262	9,152
運 輸 通 信 業	420	3,007	504	2,537	497	2,229	555	2,366	591	3,183
電 気・ガ ス・水 道 業	4	159	6	235	6	158	8	314	15	286
サ ー ビ ス 業	2,240	6,620	2,518	7,008	2,899	8,199	3,466	9,960	4,078	11,722
そ の 他	6,305	3,163	7,743	4,092	9,589	6,097	11,764	7,830	17,267	10,332

資料：日本銀行統計局

7 農 業

3 農 業 Agriculture

3-1 農産物の平均販売価格(茨城)

(単位:円)

年 月	うるち米 (玄米60kg)	小 麦 (玄麦3等 程度60kg)	ばれいしよ (男爵10kg)	だいこん (葉付10kg)	生 乳 (飲用10kg)	鶏 卵 (10kg)	肉 豚 (生体10kg)	乳用牛 (めす・生 後4月~6 月ホルス タイン純 種)
昭和40年12月	6,460	2,042	233	196	385	1,935	2,199	45,615
41 //	6,350	2,124	266	207	407	1,896	1,910	57,777
42 //	7,264	2,067	240	159	...	2,189	2,324	62,875
43 //	7,667	2,393	...	95	491	2,002	2,929	71,067
44 //	8,467	130	500	2,341	2,469	66,330
45. 9	8,200	3,481	496	1,606	2,539	59,667
10	8,300	3,481	...	429	498	2,119	2,352	61,333
11	8,233	312	504	1,964	2,527	63,000
12	8,233	250	498	2,386	2,698	63,000

資料：関東農政局茨城統計調査事務所 (注) 昭和43年以降の価格は、それぞれの代表生産地における価格である。

3-2 農 業 用 品 の 購 入 価 格 (茨城)

(単位:円)

年 日	乳用牛 (成畜めす ホルスタ イン純種)	子 豚 (めす、生 後50~70 日中ヨー クシャー)	硫 安 (N21%か ます40kg)	過りん酸 石 灰 (かます40 kg可溶性 りん酸17 %)	複合肥料 (N8%. P 8%. K5 %30kg)	配合飼料 (成鶏用20 kg粗たん 白15%以 上)	配合飼料 (乳牛用30 kg粗たん 白13%以 上)	パラチ オン剤 (46.6又は 46.7%乳 剤 単位 100cc)
昭和40年12月	152,701	5,446	800	561	807	797	1,028	191
41 //	171,375	3,904	801	572	710	802	1,024	188
42 //	216,625	5,927	774	582	612	797	1,015	173
43 //	246,250	8,600	748	582	666	778	1,078	190
44 //	201,250	7,750	728	576	656	794	1,055	200
45. 9	202,500	7,625	726	623	620	926	714	200
10	202,500	7,050	726	623	623	945	746	200
11	197,500	6,500	729	650	628	945	746	200
12	193,750	6,200	723	638	621	945	746	200

資料：関東農政局茨城統計調査事務所 (注) 昭和43年以降の価格は農業地域代表市町村の価格である。
昭和43年以後子豚の価格はランドレース (F1ランドレース系) 60~90日程度の価格である。

4 鉱工業 Mining & Manufacturing

4-1 茨城県鉱工業生産指数(基本指数)

(昭和40年=100)

項目	産業総合	公益事業	鉱工業	製造工業							
				鉱業	石炭・亜炭	炭鉱業	金属鉱業	非金属鉱業	鉄鋼業	非鉄金属工業	金属製品工業
品目数	129	2	127	10	1	5	4	117	4	7	5
ウエイト	100.0	0.39	99.61	5.48	56.59	28.34	15.07	94.52	1.72	7.31	3.27
昭和35年	67.0	92.6	66.8	87.2	91.0	87.6	54.9	64.9	62.6	52.5	—
36	84.7	89.7	84.6	89.8	92.6	90.9	66.0	84.2	80.4	73.6	—
37	84.5	90.0	84.4	90.3	90.2	98.6	68.6	83.9	80.4	56.6	—
38	92.3	77.9	91.6	92.2	92.6	99.8	76.7	91.5	83.8	72.8	—
39	97.0	95.3	97.1	99.0	95.6	100.4	111.2	92.5	106.8	101.3	—
40	100.0	100.0	100.0	100.0	100.0	100.0	100.0	100.0	100.0	100.0	100.0
41	110.8	266.9	110.2	101.2	107.0	104.2	73.7	110.7	117.1	107.7	157.6
42	135.8	617.7	133.9	98.9	99.5	100.6	93.8	135.9	133.9	130.5	173.2
43	149.4	427.8	147.5	92.1	86.7	96.7	103.6	150.8	138.2	134.3	130.7
44	175.9	585.4	174.3	97.0	89.1	98.9	123.3	178.8	174.7	154.8	211.5
45.6	193.3	161.6	193.5	98.4	91.2	93.8	133.8	199.0	271.3	150.5	211.3
7	200.4	682.9	198.5	96.4	89.6	95.1	124.2	204.4	254.2	151.7	181.5
8	191.0	714.9	188.9	91.0	76.8	94.3	138.3	194.6	244.8	146.0	207.4
9	200.7	652.6	199.0	93.8	84.2	88.4	140.3	205.1	258.9	142.0	224.2

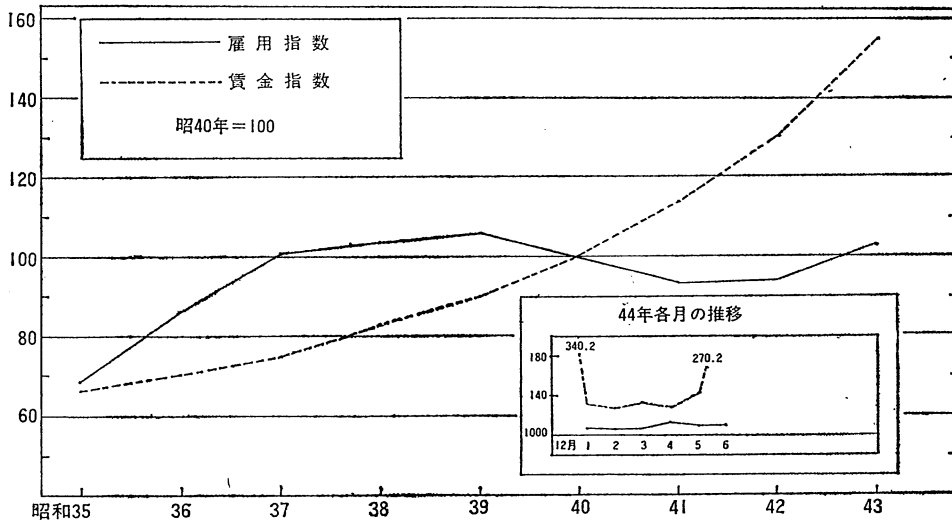
項目	製 造 工 業											
	機 械 工 業				窯 業 土 石 業 製品工業	化学 工業	石油石炭 製品工業	皮革工業	パルプ・ 紙・紙加 工品工業	繊維工業	食料品	煙 草
	一般機械	電気機械	輸送機械	精密機械								
品目数	15	24	5	5	4	11	1	2	3	12	9	1
ウエイト	8.48	38.91	2.04	2.69	4.69	2.72	0.18	0.48	1.26	10.55	3.89	1.83
昭和35年	51.0	71.9	26.0	9.3	85.1	93.3	13.0	37.5	51.2	77.6	75.1	...
36	79.4	103.4	50.4	14.5	85.4	99.8	12.5	44.2	61.7	110.4	79.6	...
37	74.3	101.9	56.0	60.7	84.1	84.7	12.2	64.6	76.6	128.2	89.4	...
38	86.3	104.4	69.5	99.0	85.7	88.0	100.4	82.7	83.0	137.1	92.2	113.7
39	101.0	102.2	80.7	120.9	91.8	92.8	97.3	93.1	99.4	110.1	96.4	92.4
40	100.0	100.0	100.0	100.0	100.0	100.0	100.0	100.0	100.0	100.0	100.0	100.0
41	105.7	110.3	115.2	108.0	102.1	116.5	93.5	85.8	27.5	98.3	106.9	112.0
42	132.3	137.5	147.4	106.0	111.0	121.6	74.7	64.7	144.3	106.3	131.1	191.6
43	149.4	176.8	193.6	78.2	124.8	135.2	91.1	71.9	160.8	139.6	149.1	222.8
44	205.8	188.2	231.1	78.0	126.5	198.1	81.8	74.3	188.7	181.7	191.2	...
45.6	290.3	200.1	291.8	94.5	124.6	260.1	126.4	80.2	215.1	157.5	214.2	...
7	348.2	195.8	282.0	89.3	123.9	351.5	128.2	74.3	225.0	172.2	212.4	...
8	219.7	196.8	215.7	89.7	136.4	386.0	136.6	89.7	212.9	211.4	194.8	...
9	346.2	201.6	255.4	96.3	130.7	359.7	140.8	82.4	211.1	188.5	202.4	...

資料：県統計課

5 勞 働 Labor

図 産業別雇用・賃金指数の推移 (茨城)

(昭和40年=100)



5-2 産 業 別 雇 用

年 月	総 合		鉱 業		建 設 業		製 造 業			
	雇 用	賃 金	雇 用	賃 金	雇 用	賃 金	雇 用	賃 金		
	対前月(年)比	対前月(年)比	対前月(年)比	対前月(年)比	対前月(年)比	対前月(年)比	対前月(年)比	対前月(年)比		
基準年次実数	155,584	—	32,542	—	12,196	37,797	6,047	30,625	103,093	29,999
昭和 35 年	68.4	—	66.1	—	93.0	60.4	88.9	53.7	60.4	68.2
36	86.2	17.8	70.5	4.4	92.3	66.8	114.7	62.9	82.0	74.6
37	100.6	13.4	74.9	4.4	93.3	71.5	114.6	66.5	101.6	77.3
38	103.6	3.0	83.1	8.2	92.2	83.4	117.9	77.0	102.9	85.4
39	105.9	2.3	90.1	7.0	96.8	91.3	112.9	91.5	105.7	90.2
40	100.0	(-)5.9	100.0	9.9	100.0	100.0	100.0	100.0	100.0	100.0
41	93.5	(-)6.5	113.3	13.3	105.8	107.3	84.3	98.9	93.9	116.2
42	94.2	0.7	130.3	17.0	97.2	119.4	71.7	123.1	98.7	136.1
43	103.6	9.4	154.7	24.4	87.2	139.0	78.2	145.0	112.9	164.0
44	109.1	5.5	177.6	22.9	81.8	167.7	79.1	164.9	120.7	190.0
45. 5	141.3	(-)1.6	157.2	6.0	39.7	157.2	142.5	166.6	148.3	165.4
6	141.8	0.5	322.6	165.4	39.8	265.2	148.4	308.1	148.5	348.7
7	142.8	1.0	237.0	(-)185.6	40.3	208.9	147.9	305.8	149.9	247.2
8	142.0	(-)0.8	171.3	(-)65.7

資料：県統計課

注) 規模30人以上の事業所

5-1 労働時間

(単位：1人1ヵ月当たり)

年 月	全産業	前月(年)比較	鉱業	建設業	製造業	卸売小売業	金融・保険業	運輸・通信業	電気・ガス・水道業	所定内労働時間	
										全産業	製造業
昭和35年	191.5	...	185.6	188.9	195.6	190.9	175.6	186.9	160.4	167.2	166.9
36	190.0	(-)1.5	184.9	182.1	192.7	189.7	180.4	190.2	159.2	166.1	164.5
37
38
39	193.5	...	199.8	181.2	191.3	192.6	180.1	197.8	178.5	174.9	172.8
40	186.4	(-)7.1	199.2	174.2	180.7	197.4	166.2	192.1	174.0	172.0	168.0
41	187.2	0.8	201.0	165.7	175.4	195.4	151.8	190.3	166.6	170.7	164.3
42	191.7	4.5	193.8	161.1	196.3	191.6	169.6	194.2	176.0	171.1	174.6
43	194.1	2.4	195.8	172.4	196.5	190.2	165.4	197.0	171.1	171.2	172.5
44	191.3	(-) 2.8	195.6	158.8	192.8	198.6	163.4	192.7	168.6	167.8	168.3
45.5	178.7	(-)17.7	179.9	170.3	177.6	183.5	171.0	185.5	166.3	159.9	158.3
6	200.3	21.6	203.0	207.4	202.1	196.6	181.1	198.2	182.8	179.1	179.5
7	194.5	(-)5.8	204.1	208.2	194.2	191.0	178.4	198.6	191.4	174.3	173.2
8

資料：県統計課

注) 規模30人以上の事業所

・賃金指数 (茨城)

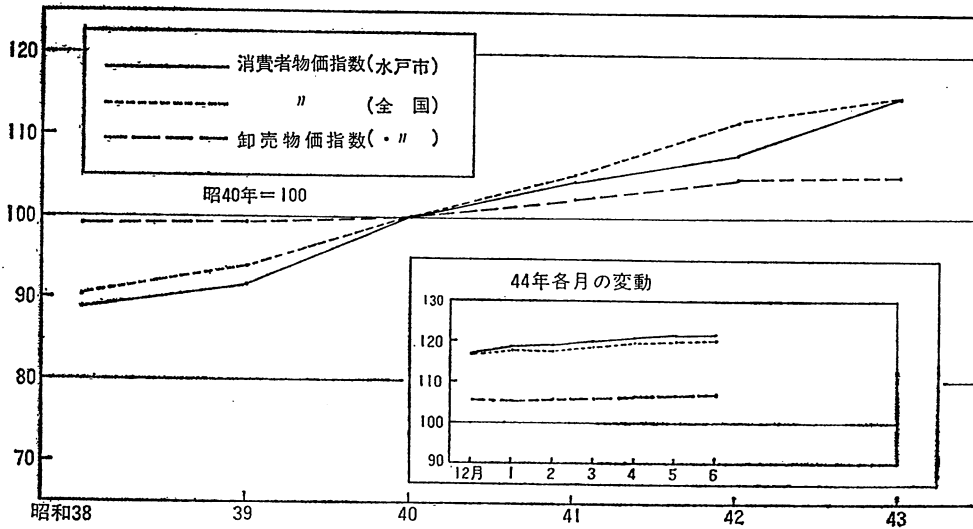
(昭和40年=100)

卸売・小売業		金融・保険業		運輸・通信業		電気・ガス・水道業		年 月
雇用	賃金	雇用	賃金	雇用	賃金	雇用	賃金	
7,426	29,061	5,112	41,419	19,012	40,528	1,943	55,638	基準年次実数
96.2	53.9	74.8	57.1	75.7	60.3	92.9	62.4	昭和35年
109.7	57.0	84.0	61.1	89.5	66.7	88.7	67.6	36
111.5	60.7	86.9	72.4	99.8	77.4	82.8	72.1	37
110.0	59.9	92.9	79.4	117.3	83.5	76.4	72.1	38
108.7	87.9	103.4	89.5	116.6	90.3	83.5	88.9	39
100.0	100.0	100.0	100.0	100.0	100.0	100.0	100.0	40
87.4	99.5	90.7	105.6	82.1	111.6	115.5	115.2	41
92.6	106.9	89.1	111.1	76.0	127.9	122.3	130.2	42
102.7	128.6	87.9	142.4	76.4	145.7	122.7	140.5	43
122.0	153.0	85.5	163.0	75.1	168.5	120.8	160.8	44
217.2	152.6	189.8	125.6	131.0	150.6	133.8	127.9	45.5
220.0	211.2	192.2	386.8	130.5	260.3	133.1	416.4	6
218.3	268.8	190.1	171.2	130.5	225.1	135.2	136.6	7
...	8

11 物 価

6 物 価 Price

図 消費者物価指数と卸売物価指数の変化



6-2 消 費 者

1. 水 戸 市

(昭和40年=100)

費 目 品 目 数 ウ エ イ ト	総 合 362 10,000	対前月(年)比較	食 料	住 居	光 熱	被 服	雑 費
			146 4,074	45 1,161	8 502	62 1,297	101 2,966
昭和38年平均	88.7	—	85.4	92.9	99.3	88.3	90.7
39	91.5	(+)2.8	89.2	93.4	99.3	91.1	92.8
40	100.0	(+)8.5	100.0	100.0	100.0	100.0	100.0
41	104.4	(+)4.4	103.2	105.3	97.2	103.8	107.1
42	107.9	(+)3.5	107.1	109.2	98.4	105.3	111.3
43	114.9	(+)7.0	115.3	116.4	99.4	110.7	118.3
44	122.3	(+)7.4	124.1	125.8	101.1	117.8	124.2
45. 8	130.2	(+)1.6	132.0	140.0	103.0	122.3	131.8
9	134.9	(+)4.7	142.0	140.3	103.0	127.1	131.8
10	138.3	(+)3.4	145.9	141.2	105.5	134.3	134.1
11	136.0	(-)2.3	139.4	141.4	107.1	134.7	134.8

資料：県統計課

6-1 費目別物価上昇寄与率（水戸市）

区 分	40年	41	42	43	44	45.7	45.8
総 合	100.0	100.0	100.0	100.0	100.0	100.0	100.0
食 料	51.8	28.9	45.7	47.4	48.2	18.9	28.4
その 他の 食料	主 食	13.2	8.6	7.1	12.9	9.1	3.2
	生 鮮 魚 介	8.1	1.2	8.7	10.6	8.3	3.7
	肉 類	0.5	1.2	4.2	4.7	3.3	4.5
	野 菜	13.5	—	11.4	—	1.5	2.7
果 物	2.0	8.7	—	0.6	2.5	0.8	2.6
住 居	9.0	13.6	12.7	11.9	14.7	11.2	2.5
家 賃 地 代	5.7	7.7	3.4	2.5	1.8	2.0	4.9
設 備 修 繕	0.4	4.0	8.3	8.2	10.0	2.0	0.6
光 熱	0.4	—	1.1	1.0	1.2	—	—
被 服	13.6	10.9	5.5	10.3	12.4	8.8	0.5
雑 費	25.2	46.6	35.0	29.4	23.5	61.1	68.6
交 通 通 信	1.4	15.1	6.2	2.4	1.3	1.7	3.7
教 育	3.8	10.7	11.2	10.3	4.8	0.6	—
教 養 娛 楽	14.2	19.3	15.4	8.4	11.9	21.1	19.6

資料：県統計課

注) 昭和45年7、8月分は昭和38~41年を基準として補正したものである。

物 価 指 数
2. 全 国

全 国	消 費 者 物 価 指 数 (昭40年=100)		卸 売 物 価 指 数 (昭40年=100)	戦 前 基 準 指 数 (昭9~11年平均=1.0)		年 月
	対前月(年)比較	人口5万人 以上の都市		消費者物価 指 数 (東 京)	消費者物価 指 数 (東京区部)	
...	...	74.0	74.0	97.9	328.0	昭和35年平均
...	...	77.9	77.9	98.9	345.0	36
...	...	83.2	83.0	97.3	368.2	37
90.3	...	89.5	89.6	99.0	397.3	38
93.8	(+) 3.5	92.9	93.3	99.2	413.3	39
100.0	(+) 6.2	100.0	100.0	100.0	443.2	40
105.1	(+) 5.1	105.1	104.8	102.4	464.4	41
109.2	(+) 4.2	109.2	109.1	104.3	483.5	42
115.0	(+) 5.8	115.0	115.2	105.1	510.5	43
129.2	(+) 0.9	129.5	128.4	111.2	569.0	45. 7
129.8	(+) 0.6	130.1	129.0	111.4	571.7	8
132.7	(+) 2.9	133.1	r132.5	111.5	r587.2	9
134.9	(+) 2.2	135.3	135.2	111.6	599.2	10

資料：日本銀行「経済統計月報」

7 家 計 主 要 指 標

Key Statistics on the Family

家 計 主 要 指 標

項 目	勤 勞 者 世 帯							全 世 帯		消費者	
	実収入	(1) 可処分所得	消費支出	(2) 黒 字	(3) 平均消費性向	(4) 実質実収入指数	(4) 実質消費支出指数	消費支出	(5) エンゲル係数	物 価 指 数	
全 国											
昭和38年平均	円 53,298	49,076	41,105	7,971	83.8	90.6	92.2	40,246	38.7	90.3	(1) 実収入 - 非消費支出
39	59,704	54,873	45,511	9,362	82.9	97.8	98.3	44,481	38.1	93.8	(2) 可処分所得 - 消費支出
40	65,141	59,557	49,335	10,222	82.8	100.0	100.0	48,396	38.1	100.0	(3) 消費支出 ÷ 可処分所得
41	71,347	65,073	53,599	11,474	82.4	104.2	103.3	52,516	37.3	105.1	(4) 当該項目 (40 年=100) ÷ 消 費者物価指数
42	78,725	72,039	58,763	13,276	81.6	110.6	109.0	57,071	36.8	109.3	(5) 食料費 ÷ 消費支出
43	87,599	80,416	65,477	14,939	81.4	116.9	115.3	63,607	35.5	115.1	
45. 5	89,800	81,670	76,180	5,490	93.3	106.9	119.7	74,602	35.9	129.0	
6	146,307	134,348	82,306	52,040	61.6	175.1	130.0	77,819	34.1	128.3	
7	130,098	119,427	87,285	32,142	73.1	154.6	136.9	81,894	33.3	129.2	
8	99,667	91,886	82,532	9,353	89.8	117.9	128.9	79,129	34.9	129.8	
水 戸 市											
昭和38年平均	円 67,692	61,266	44,260	17,006	72.2	108.0	92.5	40,899	34.2	88.7	
39	64,909	59,002	48,315	10,687	81.8	100.4	97.9	45,445	35.9	91.5	
40	70,600	63,966	53,892	10,074	84.2	100.0	100.0	49,643	35.5	100.0	
41	79,293	71,153	57,745	13,408	81.1	107.5	102.5	52,952	35.5	104.4	
42	86,917	78,824	62,943	15,881	79.8	113.7	107.8	59,567	34.2	107.9	
43	114.9	
45. 5	84,641	77,785	76,453	1,332	98.3	91.9	108.7	79,271	34.2	130.4	
6	144,855	133,613	98,260	35,353	73.5	159.3	141.5	91,034	27.8	128.8	
7	109,969	102,562	85,238	17,324	83.1	121.0	122.9	84,847	29.9	128.6	
8	86,401	79,279	72,027	7,222	90.8	93.9	102.6	71,843	34.9	130.2	

資料：総理府統計局

要 指 標

Income and Expenditure Survey

1 カ月 1 世帯当たりの収入と支出 (勤労者世帯)

収 入

水戸市

年 月	集計世帯数	世帯人員数	世帯主の年齢	収入(支出)							
				総 額	実収入	勤め先収入	事業・内職収入	他 の実収入	実収入以外の収入	前月から繰入金	
昭和38年平均	61	4.24	42.6	93,967	67,692	55,464	1,607	10,621	10,101	16,174	
39	57	4.26	42.5	96,413	64,909	59,058	1,069	4,782	15,521	15,983	
40	57	3.99	42.2	108,204	70,600	64,756	1,921	3,923	19,483	18,121	
41	54	3.99	41.7	115,607	79,293	74,295	1,112	3,886	14,704	21,610	
42	54	3.88	42.0	125,294	86,917	80,407	1,804	4,646	18,087	20,289	
43	58	4.05	41.5	133,352	91,826	87,176	1,284	3,366	16,143	25,382	
45. 5	74	3.97	40.4	130,391	84,641	75,816	3,537	5,288	18,137	27,613	
6	74	3.91	40.8	205,870	144,855	137,040	3,699	4,116	30,915	30,099	
7	74	4.00	40.6	163,969	109,966	99,858	4,408	5,699	21,884	32,120	
8	72	3.79	40.4	138,784	86,401	79,162	2,851	4,388	17,210	35,174	

支 出

年 月	実支出	消 費 支 出					非消費支出	実支出以外の繰越金支出	現物総額	備 考	
		食料費	住居費	光熱費	被服費	雑費					
昭和38年平均	50,686	14,488	5,172	1,928	5,428	17,244	6,426	26,039	17,242	3,418	① (収入)の世帯数人員数, 年齢は(支出)にも該当する ② 消費支出の計は(主要指標)の(消費支出)と一致
39	54,222	15,487	6,158	2,147	5,936	18,587	5,907	25,086	17,105	3,710	
40	60,526	17,182	6,698	2,414	6,725	20,873	6,634	28,330	19,348	4,269	
41	65,885	18,308	5,629	2,650	6,677	24,481	8,140	28,492	21,230	3,879	
42	71,036	16,637	6,411	2,799	7,150	26,947	8,092	32,615	21,643	4,277	
43	76,668	21,503	7,712	2,642	7,624	28,804	8,383	31,295	25,389	4,906	
45. 5	76,453	25,862	6,486	2,565	7,639	33,900	6,856	20,004	27,078	3,343	
6	109,502	25,035	9,640	2,391	13,239	47,955	11,242	65,046	31,322	4,159	
7	92,645	25,028	9,575	2,051	8,880	39,704	7,407	36,399	34,925	6,338	
8	79,148	23,968	5,722	2,124	6,216	33,996	7,122	24,774	34,862	5,035	

全国からみた本県の位置

—昭和45年国勢調査の結果(概数)から—

県統計課人口学事統計係

昨年10月1日に行なわれた第11回目の国勢調査については、このたび、総理府統計局から全国の人口概数ならびに世帯数に関する基本的な数値が発表された。本県は、全国にくらべどのくらいの人口規模なのか、また、世帯数は、人口密度は、性比は、1世帯あたりの人員は、といった項目などについて以下、表および図にまとめ比較してみた。

まず、全国でこの5年間に人口が増加した都道府県の数、26であり、こうち特に人口増加が激しかったのは埼玉県28.2%、千葉県24.6%、神奈川県23.5%など首都圏内の県であります。なお全国平均の人口増加率5.5%に対し、本県の人口増加率は4.2%で全国第13位(前回第21位)となり、前回よりも順位が高くなった。

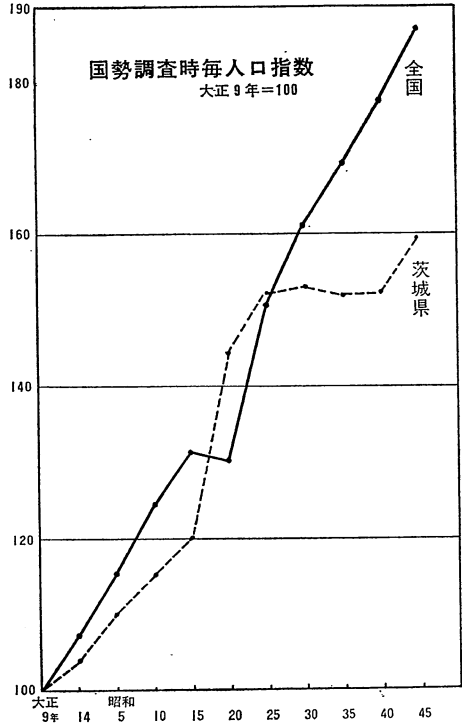
人口規模でみると全国総数103,703,552人で初の1億人突破をし、うち最も多いのは、東京都の11,398,801人で、本県の人口は2,143,391人第14位(前回第14位)であった。

人口密度は、1平方キロメートルあたり全国平均280.3人で、全国のうち最も高いのは、東京都の5,324人、本県は352.1人で全国第14位(沖縄を含む)。前回は14位337.7人(沖縄含まず)であり、順位は変わらないが1平方キロあたり14.4人多くなった。

また、世帯数は、全国総数27,852,743世帯であり、うち最も多いのは、東京都の3,584,043世帯で、本県は508,291世帯、全国第15位(前回は第16位)であった。

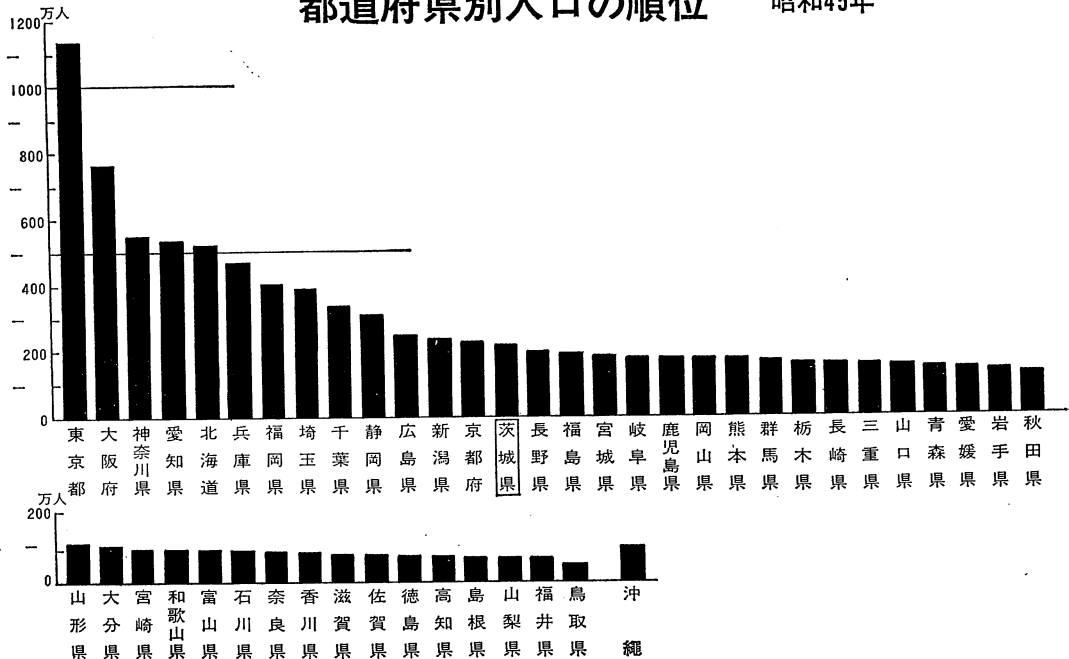
なお一世帯あたりの人員をみると、全国平均3,721人で、東京都が3.18人と最も低く、夫婦と子供1.2人といった家族構成であり、本県は4.22人で、全国で第44位と

なり、一世帯あたりの人員はかなり高い方の位置にある。



都道府県別人口の順位

昭和45年



全国都道府県別世帯および人口概数

区分 都道府県名	世帯数	人 口			性 比 (女100 人につ き男)	1世帯 あたり 人 員	人口密度 (1 Km ² あたり)	昭和40年 人口との 比較 (△は減)		昭和40年 世帯数と の比較 (△は減)	
		総 数	男	女				増 減 数	増 減 率 (%)	増 減 数	増 減 率 (%)
全 国	27,852,743	103,703,552	50,915,658	52,787,894	96.45	3.72	280.3	5,428,591	5.5	3,770,940	15.7
北海道	1,427,783	5,184,219	2,552,736	2,631,483	97.01	3.63	66.0	12,419	0.2	163,640	12.9
青 森	347,647	1,427,430	685,722	741,708	92.45	4.11	148.5	10,839	0.8	37,428	12.1
岩 手	333,833	1,371,621	658,601	713,020	92.37	4.11	89.8	△39,497	△2.8	23,982	7.7
宮 城	452,205	1,819,221	889,175	930,046	95.61	4.02	249.6	66,095	3.8	61,042	15.6
秋 田	299,458	1,241,261	593,009	648,252	91.48	4.15	106.9	△38,574	△3.0	19,990	7.2
山 形	286,253	1,225,624	587,376	638,248	92.03	4.28	131.4	△37,473	△3.0	15,595	5.8
福 島	459,833	1,946,116	936,485	1,009,631	92.76	4.23	141.2	△37,638	△1.9	35,584	8.4
茨 城	508,291	2,143,391	1,054,218	1,089,173	96.79	4.22	352.1	87,294	4.2	60,431	13.5
栃 木	376,162	1,580,018	769,625	810,393	94.97	4.20	246.3	58,919	3.9	44,788	13.5
群 馬	405,196	1,658,897	808,049	850,848	94.97	4.09	261.0	52,756	3.3	45,256	12.6
埼 玉	992,767	3,866,468	1,952,268	1,914,200	101.99	3.89	1,017.7	851,485	28.2	295,946	42.5
千 葉	873,743	3,365,282	1,694,563	1,670,719	101.43	3.85	662.6	663,455	24.6	236,568	37.1
東 京	3,584,043	11,398,801	5,796,550	5,602,251	103.47	3.18	5,324.0	529,557	4.9	479,294	15.4
神 奈 川	1,534,094	5,470,802	2,822,020	2,648,782	106.54	3.57	2,295.3	1,040,059	23.5	384,252	33.4
新 潟	560,786	2,360,933	1,140,111	1,220,822	93.39	4.21	187.7	△37,998	△1.6	39,291	7.5
富 山	248,342	1,029,690	492,676	537,014	91.74	4.15	242.2	4,225	0.4	16,045	7.8
石 川	254,478	1,002,390	480,580	521,810	92.10	3.94	238.9	21,891	2.2	24,027	10.4
福 井	183,213	744,198	356,501	387,697	91.95	4.06	177.7	△ 6,359	△0.8	9,711	5.6
山 梨	191,386	761,924	366,980	394,944	92.92	3.98	170.7	△ 1,270	△0.2	15,575	8.9
長 野	499,365	1,956,863	936,499	1,020,364	91.78	3.92	144.1	△ 1,144	△0.1	35,685	7.7
岐 阜	432,929	1,758,791	848,765	910,026	93.27	4.06	165.9	58,426	3.4	42,319	10.8
静 岡	755,244	3,089,890	1,516,582	1,573,308	96.39	4.09	397.7	177,369	6.1	101,284	15.5
愛 知	1,381,294	5,386,116	2,695,606	2,690,510	100.19	3.90	1,059.7	587,463	12.2	254,740	22.6
三 重	391,361	1,542,514	742,304	800,210	92.76	3.94	267.4	28,047	1.9	33,841	9.5
滋 賀	215,217	889,701	429,948	459,753	93.52	4.13	221.5	36,316	4.3	19,386	9.9
京 都	633,998	2,249,819	1,102,376	1,147,443	96.07	3.55	487.8	147,011	7.0	93,975	17.4
大 阪	2,190,043	7,620,311	3,824,287	3,796,024	100.74	3.48	4,110.3	963,122	14.5	432,363	24.6
兵 庫	1,268,984	4,666,736	2,299,861	2,366,875	97.17	3.68	559.5	356,792	8.3	178,050	16.3
奈 良	233,583	930,073	450,883	479,190	94.09	3.98	251.9	104,108	12.6	41,672	21.7
和 歌 山	285,417	1,042,635	503,324	539,311	93.33	3.65	221.0	15,660	1.5	24,343	9.3
鳥 取	144,482	568,651	269,505	299,146	90.09	3.94	162.9	△11,202	△1.9	9,816	7.3
島 根	202,776	773,572	367,629	405,943	90.56	3.81	116.8	△48,048	△5.8	5,956	3.0
岡 山	453,853	1,707,014	819,660	887,354	92.37	3.76	241.0	61,879	3.8	51,184	12.7
広 島	696,763	2,435,910	1,188,358	1,247,552	95.26	3.50	288.4	154,764	6.8	91,175	15.1
山 口	423,806	1,511,425	718,963	792,462	90.73	3.57	248.4	△32,148	△2.1	28,829	7.3
徳 島	205,266	790,996	376,684	414,312	90.92	3.85	190.9	△24,119	△3.0	13,152	6.8
香 川	242,543	907,836	430,743	477,093	90.28	3.74	486.2	6,991	0.8	21,735	9.8
愛 媛	394,304	1,418,074	671,131	746,943	89.85	3.60	250.7	△28,310	△2.0	29,416	8.1
高 知	237,698	786,690	371,858	414,832	89.64	3.31	110.7	△26,024	△3.2	14,647	6.6
福 岡	1,095,341	4,027,414	1,931,286	2,096,128	92.14	3.68	818.8	62,803	1.6	118,390	12.1
佐 賀	199,583	838,442	393,570	444,872	88.47	4.20	348.1	△33,443	△3.8	8,158	4.3
長 崎	407,071	1,569,984	748,258	821,726	91.06	3.86	383.4	△71,261	△4.3	19,233	5.0
熊 本	436,230	1,700,079	798,110	901,969	88.49	3.90	230.3	△70,657	△4.0	26,627	6.5
大 分	308,362	1,155,623	540,587	615,036	87.90	3.75	182.9	△31,857	△2.7	22,575	7.9
宮 崎	286,055	1,051,097	497,965	553,132	90.03	3.67	135.9	△29,595	△2.7	19,744	7.4
鹿 児 島	511,662	1,729,010	803,671	925,339	86.85	3.38	189.1	△124,531	△6.7	22,170	4.5
(沖 縄)	223,467	945,465	452,409	493,056	91.76	4.23	395.9	11,289	1.2	15,217	7.3

1970年世界農林業センサス結果概要

県統計課農林統計係

はじめに

この調査は、昭和45年2月1日現在で実施したものであり、特に今回は地方分散の機械集計によつた。

この数値は、あくまで概数であり、確定値は後日農林省から刊行される市町村別統計書の数値によるものとする。

1. 総農家数は193千戸

昭和45年2月1日現在の本県の農家数は、193,115戸で、これはこの5年間に8,370戸減少し、その減少率は4.2%で、前の5年間の減少農家数8,248戸減少率4.0%をやや上回る減少を示した。

全国の農家数は、第1表のとおりで、この5年間に5.7%減少し、前の5年間の減少率6.5%と比較するとやや鈍化の傾向を示している。

(この5年間とは、昭和40年2月1日から昭和45年2月1日までの5年間であり、前の5年間とは昭和35年2月1日から昭和40年2月1日までの5年間である。)

第1表 総農家数

区分	全 国			本 県		
	総数	増減	率	総数	増減	率
実数	昭和25年	千戸	千戸	戸	戸	戸
	35	6,213	△156	211,440	△1,707	△0.8
	40	6,057	△2.5	209,733	△8,248	△4.0
	45	5,665	△6.5	201,485	△8,370	△4.2
		5,342	△5.7	193,115		

2. 2ha以上の農家層増加

この5年間に2haを分岐点として、それより上の層では戸数が増加し、それより下の層では戸数が減少した。この分岐点は、35年の1ha、40年の1.5haとそれぞれ1階層上へ移行した。

経営耕地規模別農家の構成比は、1.0~1.5ha層が最も多く全農家の約4分の1で、35年以降1位を占めている。ついて、1.5~2.0ha層がわずかに0.7~1.0ha層を押えて全農家の15.7%で2位を占めた。

また、2.0ha以上の農家の構成比は9.3%で、40年の

第2表 経営耕地規模別農家数

区分	総数	例外規定の農家	0.3ha未満	0.3~0.5	0.5~0.7	0.7~1.0	1.0~1.5	1.5~2.0	2.0~2.5	2.5~3.0	3.0~5.0	5.0以上
			戸	戸	戸	戸	戸	戸	戸	戸	戸	戸
実数	昭和25年	211,440	118	24,445	21,016	59,210	50,685	31,300	17,627			2,039
	35	209,733	265	26,367	25,740	24,097	36,008	53,551	30,419	10,096	2,419	771
	40	201,485	171	23,568	24,738	22,648	32,918	50,921	31,314	11,279	2,906	1,022
	45	193,115	221	22,782	23,624	21,473	30,239	46,514	30,395	12,231	3,794	1,759
構成比	昭和25年	100.0	0.0	11.6	12.3	28.0	24.0	14.8	8.3			1.0
	35	100.0	0.1	12.5	12.3	11.5	17.2	25.5	14.5	4.8	1.2	0.4
	40	100.0	0.1	11.7	12.3	11.3	16.3	25.3	15.5	5.6	1.4	0.5
	45	100.0	0.1	11.8	12.2	11.1	15.7	24.1	15.7	6.3	2.0	0.9
												83

7.5%を1.8%上回つた。(第2表)

3. 専業農家は20%を割る。

専業農家は、40年の69,419戸から31,223戸減少して38,196戸となつた。

また、農業を主とする第1種兼業農家は、80,444戸で6,910戸増加した。

農業を従とする第2種兼業農家は、15,943戸増加して74,475戸となつた。

このように40年以降も引き続き兼業化は進展し、この結果専業農家の全農家に占める割合は40年の34.5%から19.8%に低下した。

第1種兼業農家は40年の36.4%から41.6%へ、第2種兼業農家は40年の29.1%から38.6%とそれぞれ増加した。(第3表)

4. 第2種兼業農家は全階層増加

経営耕地規模別の専業兼業農家戸数は、この5年間に専業農家では、例外規定と3.0ha以上がわずかに増加している外はすべて減少した。

第1種兼業農家は、1.0haを分岐点として、それより上の層では戸数が増加し、それより下の層では減少した。

第2種兼業農家は全階層とも増加した。(第4表)

5. 農家人口には99万人に

農家人口は、この5年間に10.2%減少し990,762人になつた。この減少率は前の5年間の10.5%と比較するとやや緩和した。

農家人口は、25年の1,321,820人と比較すると、この20年間に331,058人減少した。

第3表

専兼業別農家数

区分	本 県			全 国			
	昭和35年	昭和40年	昭和45年	昭和35年	昭和40年	昭和45年	
実数	専業	209,733 113,265	201,485 69,419	193,115 38,196	6,057 2,078	5,665 1,218	5,342 832
	兼業	96,468 52,710 43,758	132,066 73,534 58,532	154,918 80,444 74,475	3,979 2,036 1,942	4,447 2,082 2,365	4,510 1,802 2,709
構成比(%)	専業	100.0 54.0	100.0 34.5	100.0 19.8	100.0 34.3	100.0 21.5	100.0 15.6
	兼業	46.0 25.1 20.9	65.5 36.4 29.1	80.2 41.6 38.6	65.7 33.7 32.0	78.5 36.8 41.8	84.4 33.7 50.7

第4表

経営耕地規模別専兼業別の推移

区分	総 農 家 世 帯					専 業				
	実 数			増 減		実 数			増 減	
	昭和35年	昭和40年	昭和45年	35~40	40~45	35	40	45	35~40	40~45
総 数	209,733	201,485	193,115	△ 8,248	△ 8,370	113,265	69,419	38,196	△ 43,846	△ 31,223
例外規定未	265	171	221	△ 94	50	67	44	82	△ 23	38
0.3ha未満	26,367	23,568	22,782	△ 2,799	△ 786	4,528	2,510	1,610	△ 2,018	△ 900
0.3 ~ 0.5	25,740	24,738	23,624	△ 1,002	△ 1,114	6,700	3,201	1,727	△ 3,499	△ 1,474
0.5 ~ 0.7	24,097	22,648	21,473	△ 1,449	△ 1,175	9,328	3,988	1,869	△ 5,340	△ 2,119
0.7 ~ 1.0	36,008	32,918	30,239	△ 3,090	△ 2,679	19,917	9,497	4,071	△ 10,420	△ 5,426
1.0 ~ 1.5	53,551	50,921	46,514	△ 2,630	△ 4,407	37,845	22,992	11,082	△ 14,853	△ 11,910
1.5 ~ 2.0	30,419	31,314	30,395	895	△ 919	23,939	17,682	10,440	△ 6,257	△ 7,242
2.0 ~ 2.5	10,096	11,279	12,231	1,183	952	8,276	6,966	4,861	△ 1,310	△ 2,105
2.5 ~ 3.0	2,416	2,906	3,794	483	888	2,014	1,840	1,591	△ 174	△ 249
3.0 ~ 5.0	771	1,022	1,759	261	820	651	699	821	48	164
5.0以上	—	—	83	—	—	—	—	42	—	—

区分	第 1 種 兼 業					第 2 種 兼 業				
	実 数			増 減		実 数			増 減	
	35	40	45	35~40	40~45	35	40	45	35~40	40~45
総 数	52,710	73,534	80,444	20,824	6,910	43,758	58,532	74,475	14,774	15,943
例外規定未	10	18	28	8	10	188	109	111	△ 79	2
0.3ha未満	2,472	1,038	408	△ 1,434	△ 630	19,367	20,020	20,764	653	744
0.3 ~ 0.5	6,340	3,860	1,943	△ 2,480	△ 1,917	12,700	17,677	19,954	4,977	2,277
0.5 ~ 0.7	8,413	7,913	4,928	△ 500	△ 2,985	6,356	10,747	14,676	4,391	3,929
0.7 ~ 1.0	12,530	16,458	14,024	3,928	△ 2,434	3,561	6,963	12,144	3,402	5,181
1.0 ~ 1.5	14,424	25,401	29,727	10,977	4,326	1,282	2,528	5,705	1,246	3,177
1.5 ~ 2.0	6,240	13,253	19,060	7,013	5,807	240	379	895	139	516
2.0 ~ 2.5	1,772	4,236	7,202	2,464	2,996	48	77	168	29	91
2.5 ~ 3.3	395	1,045	2,166	650	1,121	10	21	37	11	16
5.0 ~ 5.0	114	312	921	198	646	6	11	17	5	10
5.0以上	—	—	37	—	—	—	—	4	—	—

農家1戸当たりの人口は、40年の5.4人から5.1人と減少したが、全国平均4.9人よりは0.2人高い。

総人口はこの5年間に3.6%増加したので、総人口に占める農家人口の割合は年々低下し、25年の64.8%を最高に45年は46.5%とはじめて50%を割った。

これを男女別にみると男子の減少率が女子よりわずかに高い。(第5表)

6. 出かせぎが減り人夫日雇が増加

家としいの主な兼業種類別農家数は第6表のとおり

で、総数では、40年の132,066戸から22,853戸増えて154,919戸になった。また、やとわれ兼業と自営兼業では、この5年間に前者が2.3%増加し、後者が減少した。

やとわれ兼業のうち出かせぎが減少し、人夫日雇が著しく増加した。

第1種兼業農家では、恒常的勤務（職員、賃労働）および出かせぎが減り、人夫日雇がこの5年間に7.8%増加した。

雇傭形態は質の面での低下を来している反面、都市

化、工業化の影響で出かせぎが減り、通勤による人夫、日雇が増加した。

第2種兼業農家では、恒常的勤務がこの5年間に3.3%増え、出かせぎが3.9%減少し、人夫日雇が3.2%増加し、やや安定兼業への方向をたどりはじめた。

こうした面で、第1種兼業農家は、一段ときびしい情勢に当面し、こんごの進むべき路を方向づける岐路に立たされているといえる。

第5表 農 家 人 口

区 分	農【家 人 口		1 戸 当 たり 人 口			総 世 帯 数		
	実 数	増 減	農 家	県 全 体	全国農家	県 全 体 A	農家世帯 B	B/A 率
昭和25年	1,321,820		6.5	5.4	6.1	375,861	211,440	56.3
35	1,232,935	△ 88,885	5.9	5.0	5.7	409,465	209,733	51.2
40	1,103,834	△ 129,101	5.4	4.6	5.3	448,425	201,485	44.9
45	990,762	△ 113,072	5.1	4.3	4.6	490,836	193,115	39.3

区 分	総 人 口			男			女		
	県 全 体 A	農家人口 B	B/A 率	県 全 体 A	農 家 B	B/A 率	県 全 体 A	農 家 B	B/A 率
昭和25年	2,039,418	1,321,820	64.8	993,694			1,045,724		
35	2,047,024	1,232,935	60.2	1,000,184	599,315	59.9	1,046,840	633,620	60.5
40	2,056,136	1,103,834	53.7	1,008,763	538,117	53.5	1,047,373	565,717	54.0
45	2,129,910	990,762	46.5	1,049,052	481,923	45.9	1,080,858	508,839	47.1

第6表 家として主な兼業種類別農家数

区 分	総 数	や と わ れ 兼 業						自 営 兼 業			
		総 数	職 員	賃労働	出かせぎ	人夫日雇	総 数	林 業	漁 業	その他	
総 数	昭和40年	132,066	107,848	30,331	33,820	10,662	33,035	24,218	1,810	1,875	20,533
	45	154,919	130,161	28,574	48,113	2,603	50,871	24,758	1,497	1,417	21,844
	増 減	22,853	22,313	△ 1,757	14,293	△ 8,059	17,836	540	△ 313	△ 458	1,311
構成比(%)	昭和40年	100.0	81.7	23.0	25.6	8.1	25.0	18.3	1.4	1.4	15.5
	45	100.0	84.0	18.4	31.1	1.7	32.8	16.0	1.0	0.9	14.1
第 一 種 兼 業	昭和40年	73,534	64,619	13,470	18,416	7,611	25,122	8,915	1,326	1,068	6,521
	45	80,444	73,244	11,209	21,750	1,641	38,444	7,200	1,232	705	5,263
	増 減	6,910	8,625	△ 2,261	3,534	△ 5,970	13,322	△ 1,715	△ 94	△ 363	△ 1,258
構成比(%)	昭和40年	100.0	87.9	18.3	25.0	10.4	34.2	12.1	1.8	1.4	8.9
	45	100.0	91.0	13.9	27.3	2.0	47.8	9.0	1.5	0.9	6.6
第 二 種 兼 業	昭和40年	58,532	43,229	16,861	15,404	3,051	7,913	15,303	484	807	14,012
	45	74,475	56,917	17,365	26,163	962	12,427	17,558	265	712	16,581
	増 減	15,943	13,688	504	10,759	△ 2,089	4,514	2,255	△ 219	△ 95	2,569
構成比(%)	昭和40年	100.0	73.8	28.8	26.3	5.2	13.5	26.2	0.8	1.4	24.0
	45	100.0	76.4	23.3	35.1	1.3	16.7	23.6	0.3	1.0	22.3