

統計茨城

昭和46年 9 月号

目 次

I 卷 頭 言	1	III 工業統計調査結果概要	16
II 指 標		IV 小規模事業所給与等実態調査結果 概要	19
主要経済指標	2	V 統計ニュース	
人 口	4		
金 融	6		
農 業	8		
鉱 工 業	9		
労 働	10		
物 価	12		
家 計	14		

利用上の注意

- 1 統計表の数値は原則として単位未満は四捨五入。
- 2 年度は4月から翌年の3月まで。
- 3 記号
 - 零または該当数字のないもの。
 - 0 該当数字が掲載単位未満のもの。
 - … 不詳のもの。
 - p 暫定数字。
 - r 訂正数字。
 - △ 減少または出超を示す。
 - x 秘密保持のため掲載をひかえたもの。

巻頭言

統計についての雑感

行政管理庁統計主幹

北山 恭治

私は、役所で統計の仕事に直接従事するのは、今回がはじめてであるが、統計に興味を持ったのは、昭和30年頃香川県で、知事公室次長という仕事をした時が始めてであった。当時、県の総合開発計画の策定に従事したのであるが、県の総合開発計画を策定することとなると、まず必要なのは、県の現況の分析であり、県の現況を分析するために必要なのは、既往の諸調査の結果資料であり、特に統計資料であった。県の人口だけについても、出生率、死亡率等を経年的に、また地域的に分析し、その自然増加や社会的増減を調べることによつて、それが県の自然的、社会的、経済的諸事情と密接な関係のあることを知つたのであった。例えば、離島には、人口の自然増加率や乳幼児死亡率等に著しい特色が見られたが、それは離島の人口構成や栄養摂取量等と密接な関係があること等である。

民生部長や経済部長の職にあつた時も、統計はもちろん、仕事のうえで必要ではあつたが、統計の重要性を真に認識したのは、県の総合開発計画策定の仕事した時であつたことを思うと、現在、府県の統計課のほとんどが、企画部に置かれていることは、いいことだと思う。

岐阜県では、毎年、「岐阜県経済と県民生活」という、300頁あまりの資料を発表されているが、県の経済活動や社会福祉等、県民生活のあらゆる分野について、統計調査の結果分析による現況が詳細明確に把握されている。

各省は、毎年それぞれ所管行政について、白書を作成して発表しているが、それぞれの省の所管行政に関するものであつて、国民生活のあらゆる分野について、統計調査結果の解析をすることは、国の場合には困難であるが、県の場合は、県民生活のあらゆる分野について総合的な、現況の分析ができる点に、大きな特色があると考えられる。

統計が、国政上、きわめて重要な基礎資料であることはいままでもないが、統計調査を実施する場合、それが国政のためにも、また県行政のためにも、最も能率的に役立つものとするために、調査計画や集計方法などについて、つねに検討改善をはかつてゆくことは、重要であると考えられる。また調査員の制度など、末端の実際調査機関を、いかに合理的に整備してをくかということも、今後ひきつづいて十分検討されなければならない問題であろう。

統計行政関係者の連絡協議を十分にして、統計の進歩に努めてゆきたいものである。

主要経済指標

主 要 経 経

茨 城 県

年 月	財政資金 対民間収 支尻	銀 行 勘 定		銀 行 券		手形交換高		不 渡 手 形		株 式 取引高	県 民 所 得	
		実 預 金	貸出金	増	減	枚数	金額	枚 数	金額		純生産	分配所得
昭和35年	百万円 15,581	百万円 75,617	百万円 51,718	百万円 2,937	千枚 198	百万円 70,264	枚 2,493	百万円 180	百万円 33,319	百万円 191,333	百万円 190,036	
36	14,468	94,148	67,838	2,687	230	75,303	2,535	152	48,336	244,863	227,341	
37	23,402	115,285	83,675	1,625	274	88,699	4,808	279	60,230	276,693	262,695	
38	△25,800	141,041	102,665	△ 998	311	101,448	5,974	319	40,999	297,111	291,117	
39	△32,758	165,627	112,699	△ 5,614	355	142,640	8,828	796	19,485	334,028	323,856	
40	△37,458	185,609	8,595	△ 6,228	380	147,872	10,404	847	34,770	※393,652	※419,662	
41	△42,214	217,545	123,688	△ 179	436	163,444	9,901	835	46,590	※447,505	※481,624	
42	△54,001	266,236	146,606	40	484	197,977	8,318	873	40,313	※566,265	※584,122	
43	△46,293	311,421	166,962	4,517	533	226,801	9,872	1,121	78,315	※688,471	※699,552	
44	△43,975	434,641	239,067	31,081	560	274,201	9,740	1,111	66,850	※806,702	※820,911	
46・ 1	9,600	△20,222	994	13,133	40	29,654	593	73	5,186	
2	△ 891	△ 4,841	3,664	△ 145	46	29,429	630	122	9,534	
3	△ 1,350	24,531	9,076	1,834	59	34,491	1,112	102	13,392	
4	△11,381	△ 4,327	△ 4,464	524	50	33,784	737	91	16,933	
5	4,561	r9,167	r4,589	△2,830	51	32,611	823	93	10,861	
6	△ 7,049	7,256	6,838	7,853	56	36,430	883	110	15,195	

注) ①貸金指数、雇用指数の昭和46年については昭和45年=100とした数値である。 ②※は年度数値

資料：日本銀行水戸事務所、県統計課 県職業安定課

全 国

年 月	財政資金 対民間 収支尻	全国銀行主要勘定		全国銀行貸出	銀行券	手形交換高		不 渡 手 形	
		預 金	貸 出 金	約定平均金利	発行高	枚 数	金 額	枚 数	金 額
昭和35年	億円 ※△ 51	億円 888,722	億円 81,826	日歩銭(%) 2.239(8.17)	億円 12,341	千枚 203,728	億円 669,673	千円 2,172	億円 1,852
36	※ 4,909	103,324	97,701	2.191(8.00)	14,801	221,016	862,205	2,121	2,084
37	※△2,033	121,187	114,946	2.250(8.21)	17,459	242,368	1,016,246	2,525	2,805
38	※△ 614	156,481	145,626	2.133(7.79)	20,574	265,933	1,189,982	2,878	3,492
39	※△4,392	178,462	168,297	2.164(7.90)	22,988	290,466	1,431,042	3,726	5,271
40	※△2,662	206,531	192,175	2.137(7.80)	25,638	302,975	1,510,970	4,077	5,574
41	※ 2,220	237,900	220,460	2.049(7.48)	29,135	327,352	1,646,702	3,830	5,540
42	※ 752	266,671	253,230	2.004(7.31)	34,115	346,690	1,885,942	3,746	6,435
43	※△3,530	310,123	290,328	2.043(7.46)	40,419	364,011	2,252,989	3,752	7,371
44	※△1,312	359,789	337,844	7.41	48,113	379,264	2,620,324	3,274	6,218
45・12	△2,085	380,094	394,793	7.693	55,560	42,356	333,633	313	815
46. 1	9,164	369,726	398,241	7.685	47,966	25,481	237,865	198	441
2	699	373,826	402,775	7.676	49,247	30,397	258,504	246	576
3	△3,065	392,048	411,751	7.663	49,748	36,600	342,184	362	819
4	△6,544	398,221	414,179	7.655	49,963	32,080	303,015	289	683
5	△4,039	411,923	422,003	7.640	48,473	32,762	287,228	298	711

注) ※印は年度数値

資料：日本銀行統計局 通商産業省 総理府統計局

濟 指 標

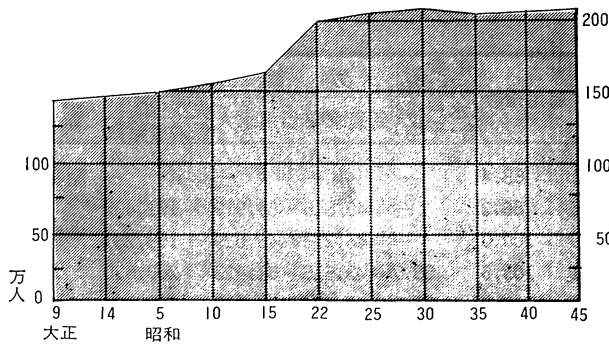
百貨店 売上高	鉱工業 生産指数 (総合)	建 築 着 工		賃金指数	雇用指数	消費者 物価指数 (水戸・総 合・平均)	勞 働 市 場			年 月
		工 事 費 予 定 額	床 面 積				新規求職	新規求人	失業保險被 保險者総数	
百万円		千円	m ²				人	人	人	昭和35年
—	66.9	11,169,680	910,191	66.1	68.4	—	—	—	—	
2,975	84.7	12,669,633	10,036,549	70.5	86.2	—	40,616	64,919	191,435	36
3,354	84.4	16,089,121	1,149,383	74.9	100.0	—	46,273	46,079	198,261	37
3,770	92.3	20,244,396	1,297,261	83.1	103.6	88.7	43,615	51,423	203,670	38
4,341	97.0	22,550,772	1,419,231	90.1	105.9	91.5	43,724	55,018	223,904	39
4,799	100.0	27,632,474	1,581,326	100.0	100.0	100.0	42,433	42,684	224,096	40
5,472	110.8	31,318,999	1,746,158	113.3	93.5	104.4	41,509	54,048	230,225	41
7,427	135.8	49,094,168	2,522,788	130.3	94.2	107.9	41,518	70,569	241,722	42
8,686	149.4	78,198,065	3,389,074	154.6	103.6	114.9	40,173	68,369	254,759	43
11,396	175.9	177.6	109.1	122.3	40,124	80,277	277,854	44
1,032	204.7	105.5	101.2	138.9	4,806	6,532	295,773	46. 1
971	229.6	107.8	101.0	139.0	4,034	5,103	296,848	2
1,297	244.3	105.8	101.1	138.6	4,469	6,288	297,074	3
1,112	222.6	109.8	101.9	142.0	3,848	5,435	302,238	4
1,071	105.5	101.7	142.1	3,462	5,270	306,412	5
996	141.1	3,657	4,372	...	6

国民総生産		百貨店 売上高	鉱工業 生産指数 (総合)	建 築 着 工		賃金指数 (名目・ 製造業)	雇用指数 (常用・ 製造業)	消費者 物価指数 (東京区 部)	失業保險被 保險者総 数	年 月
名 目	実 質			工 事 費 予 定 額	床 面 積					
億円	億円	億円		千万円	千m ²				千人	昭和35年
162,027	203,483	4,075	58.0	6,741	5,122	61.8	74.3	74.0	12,385	
198,528	232,751	5,006	69.2	10,764	6,406	68.9	83.5	77.9	13,872	36
216,595	246,095	5,818	74.7	11,518	6,387	75.4	89.5	83.0	15,264	37
255,759	277,636	6,788	83.2	13,549	7,236	83.2	93.1	89.6	16,237	38
295,305	306,436	7,701	96.3	18,835	8,555	92.0	97.8	93.3	17,349	39
326,504	322,945	8,602	100.0	18,798	8,525	100.0	100.0	100.0	18,035	40
381,179	359,901	9,563	113.1	20,535	9,145	111.6	100.4	104.8	18,614	41
447,668	406,685	11,047	134.8	27,735	11,450	126.7	103.9	109.1	19,337	42
527,803	462,987	12,839	158.3	35,741	13,373	146.6	108.2	115.2	20,064	43
...	...	15,142	185.9	168.9	112.0	121.6	20,765	44
...	...	3,255	231.6	458.0	115.2	135.3	21,173	45. 12
...	...	1,393	208.0	166.0	115.2	136.6	20,926	46. 1
...	..	1,352	r220.0	160.9	114.5	136.1	20,882	2
...	...	1,823	239.8	161.5	114.7	135.9	20,956	3
...	...	1,574	r222.8	165.6	117.8	138.5	21,290	4
...	...	1,485	210.0	171.1	117.1	138.1	21,594	5

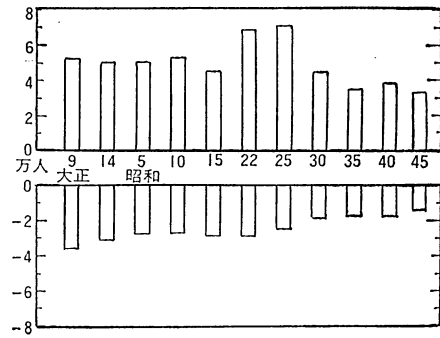
人 口

1 人 口

人口の推移



出生と死亡の推移



1-1 人口、世帯および人口移動

年 月 日	世 帯 数	人 口			人 口 移 動				
		総 数	男	女	増減数	自 然 動 態		社 会 動 態	
						出 生	死 亡	転 入	転 出
大正 9 . 10 . 1 .	世帯 269,860	人 1,350,400	662,128	688,272		52,291	35,960	—	
14	276,120	1,409,092	693,837	715,255	△38,225	50,937	31,034	(-)58,128	
昭和 5	279,895	1,487,097	734,059	753,038	△31,227	50,445	27,308	(-)54,564	
10	286,471	1,548,991	766,423	782,568	△22,614	53,532	27,274	(-) 2,447	
15	287,677	1,620,000	801,914	818,086	1,393	45,148	29,101	(-) 9,853	
22	376,758	2,013,735	974,289	1,039,446	72,902	69,164	28,475	(-)32,213	
25	375,861	2,039,418	933,694	1,045,724	△ 8,034	60,325	24,784	(-)56,184	
30	382,315	2,064,037	1,006,093	1,057,944	△ 2,440	44,592	18,732	19,545	
35	409,465	2,047,024	1,000,184	1,046,840	291	35,664	17,709	17,704	
40	447,871	2,056,154	1,007,852	1,048,302	7,761	34,447	16,533	(-)10,153	
45 . 6 . 1	499,104	2,137,764	1,053,767	1,083,997	4,033	3,090	1,331	11,105	8,881
46 . 6 . 1	521,800	2,167,279	1,068,119	1,099,160	4,979	3,248	1,348	12,376	9,297

資料：県統計課 注) 人口移動のうち①大正9年～昭和40年については各年の年間数値を示す。
 ②昭和45年6月、46年6月については45年5月、46年5月の月間数値を示す。

1-2 市町村別人口

市 町 村	昭和35年 10月	40年10月	45年 6 月	46年 6 月	市 町 村	昭和35年 10月	40年10月	45年 6 月	46年 6 月
総 数	2,047,024	2,056,154	2,137,764	2,167,279	竜ヶ崎市	33,581	34,917	37,279	37,457
市 部	881,682	932,336	1,191,648	1,041,619	那珂湊市	34,522	33,620	33,262	32,711
郡 部	1,165,342	1,123,818	946,116	1,125,660	下妻市	30,011	28,260	27,234	27,610
水戸市	139,389	154,983	173,272	176,945	水海道市	37,577	36,584	36,362	36,672
日立市	161,226	179,703	191,799	195,907	常陸太田市	38,541	36,974	35,920	35,292
土浦市	71,474	78,971	89,291	91,546	勝田市	43,286	52,625	64,769	69,560
古河市	42,474	50,202	54,661	54,376	高萩市	32,816	32,497	29,966	29,476
石岡市	34,758	36,789	38,889	40,022	北茨城市	60,507	55,334	48,427	47,672
下館市	51,257	51,717	54,253	54,213	笠間市	32,143	31,082	31,145	30,468
結城市	38,060	38,078	39,407	39,948	取手市	22,582	26,179	39,820	41,744

人 口

市 町 村	昭和35年 10月	40年10月	45年 6 月	46年 6 月	市 町 村	昭和35年 10月	40年10月	45年 6 月	46年 6 月
東茨城郡	134,192	128,687	128,195	127,532	稲敷郡	112,565	110,082	110,770	113,114
常澄村	9,850	9,393	8,854	9,031	江戸崎町	13,017	12,266	12,279	12,095
茨城町	30,845	29,439	28,850	29,075	美浦村	9,178	8,411	8,204	8,078
小川町	15,762	15,447	17,101	16,649	阿見町	22,326	23,390	24,411	25,333
美野里町	14,680	14,381	15,027	14,874	牛久町	16,131	17,203	19,189	20,242
内原町	12,921	12,695	12,747	12,828	荃崎村	6,338	6,253	6,430	6,519
常北町	11,832	11,154	11,060	10,751	新利根村	9,489	8,943	8,512	8,579
桂村	8,785	7,938	7,849	7,067	河内村	13,065	12,158	11,421	11,665
御前山村	7,227	6,425	5,706	5,613	桜川村	8,900	8,178	7,793	7,812
大洗町	22,290	21,815	21,001	21,644	東村	14,121	13,280	12,531	12,791
西茨城郡	59,662	58,685	59,195	59,237	新治郡	83,382	79,312	78,614	80,633
友部町	19,007	19,714	20,501	20,372	出島村	18,260	16,861	16,350	16,631
岩間町	13,656	13,719	14,533	14,167	玉里村	5,233	5,080	5,126	5,467
七会村	4,029	3,469	3,010	3,095	八郷町	30,670	28,741	26,387	27,206
岩瀬町	22,970	21,783	21,151	21,603	千代田村	11,620	11,451	13,434	13,984
那珂郡	105,533	103,571	105,148	104,432	新治村	8,400	8,240	8,306	8,394
東海村	13,978	16,565	19,232	19,879	桜村	9,199	8,939	9,014	8,951
那珂町	30,556	30,006	30,995	31,233	筑波郡	89,642	84,937	84,128	84,898
瓜連町	6,988	6,832	6,968	7,052	谷田部町	20,570	20,093	20,186	20,180
大宮町	24,594	23,635	24,232	23,190	伊奈村	12,010	11,241	11,011	12,287
山方町	13,016	11,805	10,573	10,394	谷和原村	10,746	10,062	10,227	9,942
美和村	8,364	7,515	6,975	6,445	豊里町	11,165	10,497	10,244	10,403
緒川村	8,037	7,213	6,173	6,239	筑波町	23,817	22,091	21,736	21,270
久慈郡	74,230	67,875	61,901	59,634	大穂町	11,334	10,953	10,724	10,816
金砂郷村	14,748	13,554	12,709	12,068	真壁郡	76,660	73,394	72,560	71,927
水府村	11,636	10,580	9,413	9,101	関城町	14,979	14,368	14,088	14,236
里美村	7,668	6,980	6,224	6,019	明野町	17,513	16,682	16,053	16,102
大子町	40,178	36,761	35,555	32,446	真壁町	21,959	20,809	20,605	20,254
多賀郡	11,006	10,346	10,114	9,612	大和村	8,064	7,522	7,352	7,219
十王町	11,006	10,346	10,114	9,612	協和町	14,145	14,016	14,465	14,116
鹿島郡	118,457	113,010	125,922	135,496	結城郡	52,189	49,080	48,525	48,122
旭村	11,747	10,759	10,298	10,087	八千代村	24,438	22,687	22,092	21,835
鉾田町	28,657	26,939	27,318	26,096	千代川村	8,447	7,912	7,640	7,760
大洋村	10,212	9,331	8,724	8,858	石下町	19,304	18,481	18,793	18,527
大野村	10,679	9,779	9,766	9,644	猿島郡	119,892	117,272	122,817	124,999
鹿島町	16,132	16,305	22,916	28,289	総和町	20,703	21,023	24,158	26,333
神栖町	16,326	15,820	20,438	23,992	五霞村	9,157	8,668	8,569	8,375
波崎町	24,704	24,077	26,462	28,530	三和町	19,269	18,380	18,612	18,597
行方郡	72,016	68,169	67,535	68,600	猿島町	14,810	14,053	13,592	13,565
麻生町	20,182	18,852	17,778	17,970	猿井町	33,366	33,459	35,539	36,203
牛堀町	6,796	6,466	6,369	6,693	境町	22,587	21,689	22,347	21,926
潮来町	17,671	17,111	18,408	19,627	北相馬郡	33,334	33,219	36,581	37,424
北浦村	12,401	11,611	11,004	10,873	守谷町	11,449	11,475	12,139	12,466
玉造町	14,966	14,129	13,976	13,437	藤代町	12,606	13,002	16,055	16,741
					利根町	9,279	8,742	8,387	8,217

注) 各年とも国勢調査結果。ただし45年、46年については推計人口

資料：県統計課

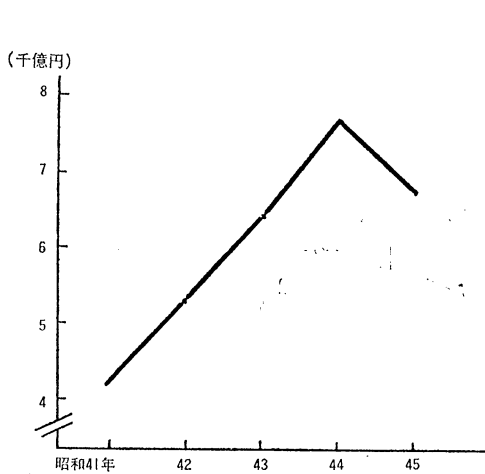
2 金融

2-1 金融機関預金

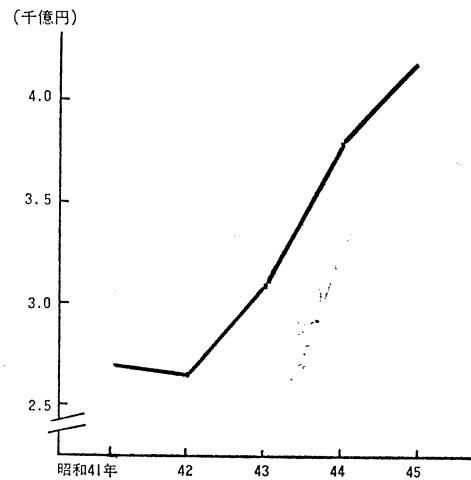
年 月	総 額				銀 行		相 互 銀 行		信 用 金 庫	
	預 金	対前年 同月比 %	貸 出 金	対前年 同月比 %	預 金	貸 出 金	預 金	貸 出 金	預 金	貸 出 金
昭和41年12月末	41,967	—	27,277	—	21,490	12,289	3,340	2,431	2,952	2,161
42 //	52,846	124.2	26,731	124.1	26,386	14,582	4,077	2,931	3,727	2,812
43 //	63,887	—	31,407	—	30,816	16,607	5,016	3,609	4,407	3,243
44 //	77,765	121.7	38,346	122.1	36,589	20,496	6,518	4,553	5,496	4,082
45 //	p68,365	p87.9	p42,989	p112.1	p43,539	25,691	8,168	5,952	6,843	5,170
46・1	p65,232	...	p46,039	...	44,017	25,920	8,802	6,471	6,977	5,706
2	p70,357	...	p48,777	...	45,603	26,070	9,026	6,623	7,707	6,324
3	p92,263	...	p50,541	...	46,774	28,925	10,231	7,040	7,924	6,675
4	p96,700	...	p51,840	...	49,014	29,035	11,772	7,564	8,308	6,970
5	p102,547	...	p51,493	...	52,863	31,782	12,437	7,775	8,475	7,109

資料；大蔵省関東財務局水戸財務部

金融機関預金残高の推移



金融機関貸出金残高の推移



金 融

・ 貸 出 残 高

(単位：千万円)

信用組合		農 協		農林中金・商工中金		労 働 金 庫		郵便局	年 月
預 金	貸 出 金	預 金	貸 出 金	預 金	貸 出 金	預 金	貸 出 金	預 金	
1,991	1,749	4,232	1,525	1,805	936	286	178	5,982	昭和41年12月末
2,644	2,210	5,448	1,829	2,242	1,066	369	229	7,360	42 //
3,212	2,614	7,288	2,563	3,112	1,190	455	277	9,131	43 //
3,954	2,993	9,211	4,463	4,169	1,340	564	416	11,262	44 //
4,951	4,119	4,124	1,443	730	614	13'708	45 //
5,031	4,438	4,546	1,450	744	663	14,030	46・1
5,769	4,909	4,807	1,503	762	692	14,783	2
5,977	5,530	5,008	1,597	804	774	15,545	3
6,039	5,635	5,079	1,789	885	847	15,603	4
6,402	5,904	5,493	1,938	907	985	15,970	5

注) 農協には信連、漁信連、漁協を含む。

2-2 業種別貸出先数および貸出残高

(単位：百万円)

産 業	40年3月		41年3月		42年3月		43年3月		44年3月	
	貸 出 先 数	金 額	貸 出 先 数	金 額	貸 出 先 数	金 額	貸 出 先 数	金 額	貸 出 先 数	金 額
合 計	36,375	114,351	39,406	120,393	44,200	126,230	49,636	146,887	58,968	173,862
製 造 業	5,413	56,255	5,725	57,764	5,736	54,176	5,960	60,322	6,319	68,908
食 料 品	1,583	7,557	1,549	8,153	1,489	9,218	1,448	10,407	1,446	11,364
織 維 品	576	4,225	575	4,346	595	3,621	631	4,148	687	4,396
木 材 ・ 木 製 品	1,007	3,271	1,080	3,062	1,099	3,692	1,111	4,626	1,106	5,221
化 学 工 業	88	5,956	89	6,566	80	5,842	77	6,167	91	7,548
非 鉄 金 属	19	3,792	35	4,237	20	4,372	35	4,629	32	5,607
電 気 機 械 器 具	332	13,196	396	12,939	370	9,251	10,196	10,196	453	11,913
輸 送 用 機 械 器 具	53	4,327	69	4,739	65	4,943	5,727	5,727	75	6,100
農 業	9,527	2,213	9,800	2,228	11,027	2,956	12,641	3,557	14,885	4,745
林 業	40	113	35	82	44	87	44	131	63	166
漁 業 ・ 水 産 養 殖 業	176	1,475	176	1,582	191	1,373	215	1,753	219	1,987
鉱 業	142	3,622	132	3,831	135	2,873	122	3,047	144	3,495
建 設 業	927	3,765	1,179	3,676	1,323	4,344	1,714	5,561	1,993	7,038
卸 売 小 売 業	11,029	27,278	11,406	30,130	12,557	36,939	12,886	44,069	13,075	51,429
卸 売	2,110	15,228	2,172	17,094	2,267	20,536	2,169	22,906	2,295	25,615
小 売	8,919	12,050	9,234	13,036	10,290	16,403	10,717	21,163	10,780	25,814
金 融 ・ 保 険 業	47	2,143	48	1,544	46	1,303	51	1,118	57	1,419
不 動 産 業	105	4,538	134	5,684	150	5,496	210	6,859	262	9,152
運 輸 通 信 業	420	3,007	504	2,537	497	2,229	555	2,366	591	3,183
電 気 ・ ガ ス ・ 水 道 業	4	159	6	235	6	158	8	314	15	286
サ ー ビ ス 業	2,240	6,620	2,518	7,008	2,899	8,199	3,466	9,960	4,078	11,722
そ の 他	6,305	3,163	7,743	4,092	9,589	6,097	11,764	7,830	17,267	10,332

資料：日本銀行統計局

農 業

3 農 業

3-1 農産物の平均販売価格

(単位：円)

年 月	うるち米 (玄米60kg)	小 麦 (玄麦3等 程度60kg)	ばれいしよ (男爵10kg)	だいこん (葉付10kg)	生 乳 (飲用10kg)	鶏 卵 (10kg)	肉 豚 (生体10kg)	乳用牛 (めす・生 後4月～6 月ホルス タイン純 種)
昭和40年12月	6,460	2,042	233	196	385	1,935	2,199	45,615
41 "	6,350	2,124	266	207	407	1,896	1,910	57,777
42 "	7,264	2,067	240	159	...	2,189	2,324	62,875
43 "	7,667	2,393	...	95	491	2,002	2,929	71,067
44 "	8,467	2,408	...	130	500	2,341	2,469	66,330
45 "	8,233	250	498	2,386	2,698	63,000
46. 1	8,233	498	1,755	2,124	63,400
2	8,233	471	2,017	2,503	63,400
3	8,233	485	1,866	2,671	63,400
4	8,233	492	1,621	2,739	64,500
5	8,233	430	497	1,703	2,800	64,500
6	8,297	444	499	1,665	2,970	65,500

資料：関東農政局茨城統計調査事務所 注) 昭和43年以降の価格は、それぞれの代表生産地における価格である。

3-2 農 業 用 品 の 購 入 価 格

(単位：円)

年 月	乳用牛 (成畜めす ホルスタ イン純種)	子 豚 (めす・生 後50～70 日中ヨー クシャー)	硫 安 (N21%か ます40kg)	過りん酸 灰 (かます40 kg可溶性 りん酸17 %)	複合肥料 (N8%.P 8%.K5 %30kg)	配合飼料 (成鶏用20 kg粗たん 白15%以 上)	配合飼料 (乳牛用30 kg粗たん 白13%以 上)	パラチ オン剤 (46.6又は 46.7%乳 剤 単位 100cc)
昭和40年12月	152,701	5,446	800	561	807	797	1,028	191
41 "	171,375	3,904	801	572	710	802	1,024	188
42 "	216,625	5,927	774	582	612	797	1,015	173
43 "	246,250	8,600	748	582	666	778	1,078	190
44 "	201,250	7,750	728	576	656	794	1,055	200
45 "	193,750	6,200	723	638	621	945	746	200
46. 1	193,750	5,800	723	638	621	945	746	200
2	193,750	6,600	723	648	621	945	746	200
3	193,750	6,408	723	638	621	945	746	200
4	201,040	6,670	723	640	621	945	746	200
5	194,100	6,940	723	640	621	945	746	200
6	200,090	7,014	723	640	621	945	746	200

資料：関東農政局茨城統計調査事務所 注) 昭和43年以降の価格は農業地域代表市町村の価格である。
昭和43年以後子豚の価格はランドレース (F1ランドレース系) 60～90日程度の価格である。

鋳工業

4 鋳工業

4-1 鋳工業生産指数

(昭和40年=100)

年 月	産業総合	公益事業	鋳工業	製造工業							
				鋳業	石炭・ 亜炭鋳業	炭・ 鉄業	金属鋳業	非金属 鋳業	鉄鋼業	非鉄金 属工業	金属製 品工業
品目数	129	2	127	10	1	5	4	117	4	7	5
ウェイト	100.0	0.39	99.61	5.48	56.59	28.34	15.07	94.52	1.72	7.31	3.27
昭和35年	67.0	92.6	66.8	87.2	91.0	87.6	54.9	64.9	62.6	52.5	—
36	84.7	89.7	84.6	89.8	92.6	90.9	66.0	84.2	80.4	73.6	—
37	84.5	90.0	84.4	90.3	90.2	98.6	68.6	83.9	80.4	56.6	—
38	92.3	77.9	91.6	92.2	92.6	99.8	76.7	91.5	83.8	72.8	—
39	97.0	95.3	97.1	99.0	95.6	100.4	111.2	92.5	106.8	101.3	—
40	100.0	100.0	100.0	100.0	100.0	100.0	100.0	100.0	100.0	100.0	100.0
41	110.8	266.9	110.2	101.2	107.0	104.2	73.7	110.7	117.1	107.7	157.6
42	135.8	617.7	133.9	98.9	99.5	100.6	93.8	135.9	133.9	130.5	173.2
43	149.4	427.8	147.5	92.1	86.7	96.7	103.6	150.8	138.2	134.3	130.7
44	175.9	585.4	174.3	97.0	89.1	98.9	123.3	178.8	174.7	154.8	211.5
45	194.1	522.1	192.8	96.9	87.9	94.0	136.1	198.4	251.5	149.6	199.1
45.11	193.7	680.9	191.7	99.5	89.6	94.5	146.0	197.0	259.2	149.5	193.1
12	210.8	726.6	191.7	100.2	91.9	92.7	145.4	215.1	259.4	146.3	202.7
46.1	204.7	1,475.5	199.7	95.1	91.3	89.2	120.1	205.8	237.1	138.1	299.8
2	229.6	2,477.1	220.8	96.0	95.4	92.6	104.9	228.0	269.9	135.4	272.5
3	244.3	2,530.7	235.3	112.6	112.9	102.1	131.4	242.4	260.9	145.6	240.0
4	222.6	2,368.1	214.2	98.5	91.7	97.8	125.3	220.9	264.3	171.6	302.3

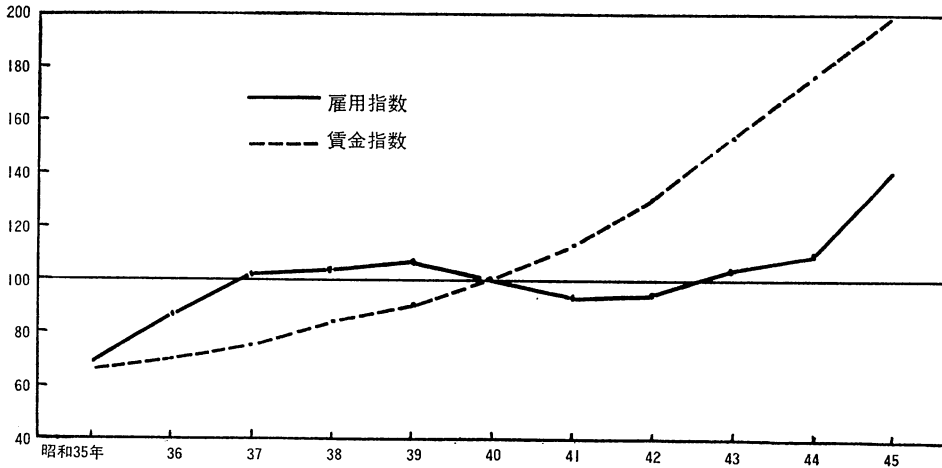
年 月	製 造 工 業											
	機 械 工 業				窯 業	化学	石油石炭	皮革工業	パルプ・ 紙・紙加 工品工業	繊維工業	食料品	煙 草
	一般機械	電気機械	輸送機械	精密機械	製品工業	工業	製品工業					
品目数	15	24	5	5	4	11	1	2	3	12	9	1
ウェイト	8.48	38.91	2.04	2.69	4.69	2.72	0.18	0.48	1.26	10.55	3.89	1.83
昭和35年	51.0	71.9	26.0	9.3	85.1	93.3	13.0	37.5	51.2	77.6	75.1	...
36	79.4	103.4	50.4	14.5	85.4	99.8	12.5	44.2	61.7	110.4	79.6	...
37	74.3	101.9	56.0	60.7	84.1	84.7	12.2	64.6	76.6	128.2	89.4	...
38	86.3	104.4	69.5	99.0	85.7	88.0	100.4	82.7	83.0	137.1	92.2	113.7
39	101.0	102.2	80.7	120.9	91.8	92.8	97.3	93.1	99.4	110.1	96.4	92.4
40	100.0	100.0	100.0	100.0	100.0	100.0	100.0	100.0	100.0	100.0	100.0	100.0
41	105.7	110.3	115.2	108.0	102.1	116.5	93.5	85.8	127.5	98.3	106.9	112.0
42	132.3	137.5	147.4	106.0	111.0	121.6	74.7	64.7	144.3	106.3	131.1	191.6
43	149.4	176.8	193.6	78.2	124.8	135.2	91.1	71.9	160.8	139.6	149.1	222.8
44	205.8	188.2	231.1	78.0	126.5	198.1	81.8	74.3	188.7	181.7	191.2	...
45	283.5	194.4	265.0	91.7	134.4	308.2	81.5	77.0	207.2	195.3	208.3	...
45.11	236.1	193.4	242.3	85.0	131.6	378.2	r98.5	74.8	199.7	223.2	202.5	...
12	279.0	207.4	280.9	93.0	176.5	387.5	r91.3	85.1	219.2	230.7	226.8	...
45.1	245.6	176.4	233.0	78.1	105.9	925.0	103.3	71.8	205.8	215.4	224.0	...
2	331.4	202.1	260.7	84.3	150.7	962.6	67.1	64.7	181.2	227.8	227.4	...
3	325.5	215.8	337.6	107.6	161.2	1054.4	65.0	79.5	224.3	184.9	265.9	...
4	275.4	195.7	227.5	96.6	127.1	1061.6	65.8	91.7	204.5	145.2	207.7	...

資料：県統計課

5 労働

産業別雇用・賃金指数の推移

(昭和40年=100)



5-2 産業別雇用

年 月	総 合		鉱 業		建 設 業		製 造 業			
	雇 用	賃 金	雇 用	賃 金	雇 用	賃 金	雇 用	賃 金		
		対前月(年)比較		対前月(年)比較						
基準年次実数	155,584	—	32,542	—	12,196	37,797	6,047	30,625	103,093	29,999
昭和35年	68.4	—	66.1	—	93.0	60.4	88.9	53.7	60.4	68.2
36	86.2	17.8	70.5	4.4	92.3	66.8	114.7	62.9	82.0	74.6
37	100.6	13.4	74.9	4.4	93.3	71.5	114.6	66.5	101.6	77.3
38	103.6	3.0	83.1	8.2	92.2	83.4	117.9	77.0	102.9	85.4
39	105.9	2.3	90.1	7.0	96.8	91.3	112.9	91.5	105.7	90.2
40	100.0	△5.9	100.0	9.9	100.0	100.0	100.0	100.0	100.0	100.0
41	93.5	△6.5	113.3	13.3	105.8	107.3	84.3	98.9	93.9	116.2
42	94.2	0.7	130.3	17.0	97.2	119.4	71.7	123.1	98.7	136.1
43	103.6	9.4	154.7	24.4	87.2	139.0	78.2	145.0	112.9	164.0
44	109.1	5.5	177.6	22.9	81.8	167.7	79.1	164.9	120.7	190.0
45	141.1	32.0	207.2	29.6	40.9	206.8	158.9	224.8	147.5	215.2
45.12	143.6	0.6	475.1	305.9	40.2	459.7	175.6	484.8	150.2	490.5
46.1	101.2	1.2	105.5	5.5	96.4	106.5	112.4	104.7	101.4	104.9
2	101.0	△0.2	107.8	2.3	94.8	107.8	113.0	105.7	101.1	108.2
3	101.1	0.1	105.8	△2.0	92.2	113.0	111.1	106.2	100.5	105.1
4	101.9	0.8	109.8	4.0	88.0	107.0	106.8	109.2	101.3	109.7
5	101.7	△0.2	105.5	△4.3	85.1	110.0	101.6	106.0	101.6	104.4

資料：県統計課 注) ①規模30人以上の事業所 ②昭和46年については昭和45年平均=100とした数値である

労働

5-1 労働時間 (単位：1人1カ月当たり)

年 月	全産業	前月(年)比較	鉱業	建設業	製造業	卸売 小売業	金融・ 保険業	運輸・ 通信業	電気・ ガス・ 水道業	所定内労働時間	
										全産業	製造業
昭和35年	191.5	...	185.6	188.9	195.6	190.9	175.6	186.9	160.4	167.2	166.9
36	190.0	△ 1.5	184.9	182.1	192.7	189.7	180.4	190.2	159.2	166.1	164.5
37
38
39	193.5	...	199.8	181.2	191.3	192.6	180.1	197.8	178.5	174.9	172.8
40	186.4	△ 7.1	199.2	174.2	180.7	197.4	166.2	192.1	174.0	172.0	168.0
41	187.2	0.8	201.0	165.7	175.4	195.4	151.8	190.3	166.6	170.7	164.3
42	191.7	4.5	193.8	161.1	196.3	191.6	169.6	194.2	176.0	171.1	174.6
43	194.1	2.4	195.8	172.4	196.5	190.2	165.4	197.0	171.1	171.2	172.5
44	191.3	△ 2.8	195.6	158.8	192.8	198.6	163.4	192.7	168.6	167.8	168.3
45	189.4	△ 1.9	195.3	192.1	189.8	188.3	171.8	193.5	172.2	169.2	168.9
45.11	192.4	3.3	197.6	203.0	194.1	190.0	158.1	193.4	171.6	172.6	174.2
12	192.1	△ 0.3	206.0	201.0	191.7	192.2	177.1	195.7	178.7	172.1	171.5
46. 1	173.2	△18.9	190.3	183.6	170.0	181.7	158.5	186.7	164.0	156.2	153.7
2	189.4	16.2	195.7	195.6	191.5	193.7	153.4	186.3	162.6	169.8	171.7
3	182.8	△ 6.6	204.6	194.3	181.4	179.4	176.3	187.4	183.1	165.0	163.9
4	191.4	8.6	193.6	195.8	190.3	194.5	175.2	201.7	186.5	174.4	175.0
5	169.1	△22.3	192.1	175.2	165.0	176.5	167.7	183.8	169.5	156.3	154.3

資料：県統計課 注) 規模30人以上の事業所

・賃金指数

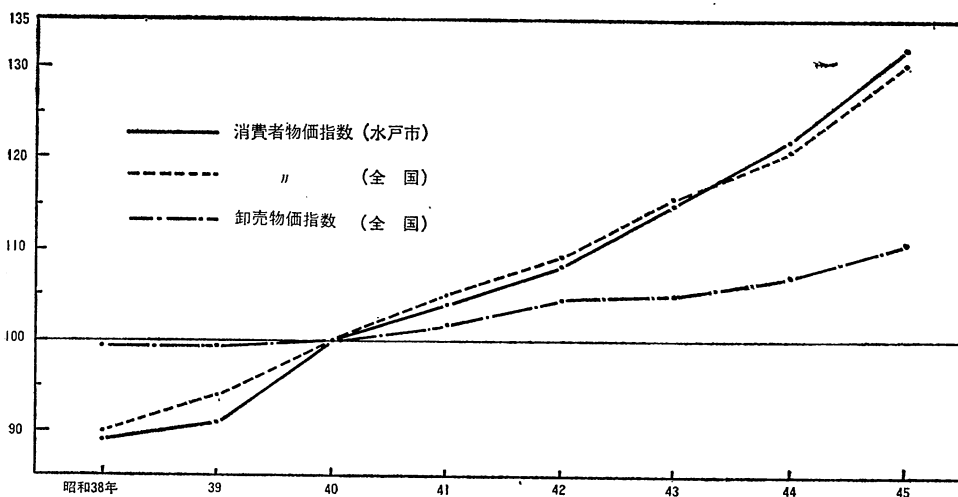
(昭和40年=100)

卸売・小売業		金融・保険業		運輸・通信業		電気・ガス・水道業		年 月
雇用	賃金	雇用	賃金	雇用	賃金	雇用	賃金	
7,426	29,061	5,112	41,419	19,012	40,528	1,943	55,638	基準年次実数
96.2	53.9	74.8	57.1	75.7	60.3	92.9	62.4	昭和35年
109.7	57.0	84.0	61.1	89.5	66.7	88.7	67.6	36
111.5	60.7	86.9	72.4	99.8	77.4	82.8	72.1	37
110.0	59.9	92.9	79.4	117.3	83.5	76.4	72.1	38
108.7	87.9	103.4	89.5	116.6	90.3	83.5	88.9	39
100.0	100.0	100.0	100.0	100.0	100.0	100.0	100.0	40
87.4	99.5	90.7	105.6	82.1	111.6	115.5	115.2	41
92.6	106.9	89.1	111.1	76.0	127.9	122.3	130.2	42
102.7	128.6	87.9	142.4	76.4	145.7	122.7	140.5	43
122.0	153.0	85.5	163.0	75.1	168.5	120.8	160.8	44
212.5	196.5	187.7	194.7	129.6	198.6	133.0	179.9	45
213.8	452.9	191.3	500.8	128.2	454.1	136.1	440.7	45.12
98.5	107.9	100.9	101.4	98.4	109.6	97.9	100.8	46. 1
97.6	106.3	102.0	100.1	98.9	111.1	99.3	101.9	2
101.3	108.0	109.2	104.1	99.0	108.4	98.2	100.6	3
106.2	111.9	113.0	110.3	100.0	111.4	93.9	102.8	4
105.1	110.4	112.0	109.3	99.4	108.2	97.4	101.2	5

物 価

6 物 価

消費者物価指数と卸売物価指数の推移



6-2 消 費 者

1. 水 戸 市

(昭和40年=100)

年 月	総 合	対前月(年)比較	食 料	住 居	光 熱	被 服	雑 費
品目数	362		146	45	8	62	101
ウェイト	10,000		4,074	1,161	502	1,297	2,966
昭和38年	88.7	—	85.4	92.9	99.3	88.3	90.7
39	91.5	2.8	89.2	93.4	99.3	91.1	92.8
40	100.0	8.5	100.0	100.0	100.0	100.0	100.0
41	104.4	4.4	103.2	105.3	97.2	103.8	107.1
42	107.9	3.5	107.1	109.2	98.4	105.3	111.3
43	114.9	7.0	115.3	116.4	99.4	110.7	118.3
44	122.3	7.4	124.1	125.8	101.1	117.8	124.2
45	132.0	8.7	135.9	138.5	103.5	126.3	131.4
46.1	138.9	2.8	144.0	146.0	108.0	136.0	135.7
2	139.0	0.1	144.9	146.1	108.0	133.2	135.9
3	138.6	△0.4	143.4	146.7	108.1	134.7	135.8
4	142.0	3.4	144.4	147.1	108.6	137.5	144.2
5	142.1	0.1	143.4	151.2	108.8	136.1	145.0
6	141.1	△0.7	140.5	151.1	109.1	137.4	145.1

資料：県統計課

物 価

6-1 費目別物価上昇寄与率（水戸市）

品 目	40年	41	42	43	44	46.3	46.4
総 合	100.0	100.0	100.0	100.0	100.0	100.0	100.0
食 料	51.8	28.9	45.7	47.4	48.2	16.9	19.4
主 食 その 鮮魚介 他の 肉類 の食 野菜 料 果物	13.2	8.6	7.1	12.9	9.1	—	—
	8.1	1.2	8.7	10.6	8.3	1.1	1.9
	0.5	1.2	4.2	4.7	3.3	2.9	2.8
	13.5	—	11.4	—	1.5	1.2	2.6
住 居	2.0	8.7	—	0.6	2.5	1.6	1.6
家賃地代	9.0	13.6	12.7	11.9	14.7	4.0	6.2
設備修繕	5.7	7.7	3.4	2.5	1.8	0.4	1.3
光 熱	0.4	4.0	8.3	8.2	10.0	1.1	—
被 服	0.4	—	1.1	1.0	1.2	5.3	2.6
雑 費	13.6	10.9	5.5	10.3	12.4	12.1	14.2
交通通信	25.2	46.6	35.0	29.4	23.5	61.7	57.9
教 育	1.4	15.1	6.2	2.4	1.3	4.7	4.5
教養娯楽	3.8	10.7	11.2	10.3	4.8	10.3	1.0
	14.2	19.3	15.4	8.4	11.9	8.5	9.0

資料：県統計課 注) 昭和40年基準

物 価 指 数
2. 全 国

全 国 合 計	消費者物価指数 (昭40年=100)		卸 売 物価指数 (昭40年=100)	戦前基準指数 (昭9~11年平均=1.0)		年 月		
	対前月(年)比較	人口5万人以上の都市		東京都区部	消費者物価指数 (東京区部)		卸売物価指数	
...	...	74.0	74.0	97.9	328.0	352.1	昭和35年	
...	...	77.9	77.9	98.9	345.0	355.7		
...	...	83.2	83.0	97.3	368.2	349.7		36
90.3	...	89.5	89.6	99.0	397.3	356.0		37
93.8	3.5	92.9	93.3	99.2	413.3	356.7		38
100.0	6.2	100.0	100.0	100.0	443.2	359.4		39
105.1	5.1	105.1	104.8	102.4	464.4	368.1		40
109.2	4.2	109.2	109.1	104.3	483.5	374.7		41
115.0	5.8	115.0	115.2	105.1	510.5	377.9		42
121.1	6.1	121.3	121.6	107.4	414.8	384.9		43
130.4	9.3	130.7	130.4	111.3	433.2	399.9		44
								45
136.1	0.9	135.8	136.8	111.4	595.8	410.1		45. 12
136.2	0.1	136.6	136.6	110.9	605.4	398.6		46. 1
135.9	△ 0.3	136.3	136.1	110.7	603.2	397.9		2
135.6	△ 0.3	136.0	135.9	110.5	602.3	397.1	3	
137.8	2.2	138.3	138.1	110.8	612.1	398.2	4	
137.5	△ 0.3	138.0	138.0	110.8	611.6	398.2	5	

資料：日本銀行「経済統計月報」

7 家 計

家 計 主 要 指 数

1 全 国

年 月	勤 勞 者 世 帯							全 世 帯		消費者	備考
	実 収 入 (円)	(1) 可 処 分 所 得 (円)	消費支出 (円)	(2) 黒 字 (円)	(3) 平均消 費 性 向	(4) 実 質 収 入 指 数	(4) 実 質 消費 支 出 指 数	消費支出	(5) エンゲル 係 数	物 価 指 数	
昭和38年	53,298	49,076	41,105	7,971	83.8	90.6	92.2	40,246	38.7	90.3	
39	59,704	54,873	45,511	9,362	82.9	97.8	98.3	44,481	38.1	93.8	
40	65,141	59,557	49,335	10,222	82.8	100.0	100.0	48,396	38.1	100.0	
41	71,347	65,073	53,599	11,474	82.4	104.2	103.3	52,516	37.3	105.1	
42	78,725	72,039	58,763	13,276	81.6	110.6	109.0	57,071	36.8	109.3	
43	87,599	80,416	65,477	14,939	81.4	116.9	115.3	63,607	35.5	115.1	
44	97,667	89,865	72,603	17,262	80.8	123.8	121.6	70,386	34.6	121.1	
45	112,949	103,634	82,582	21,052	79.7	133.0	128.4	79,531	34.1	130.4	
45. 10	94,608	86,421	81,760	4,661	94.6	107.6	122.8	80,183	35.1	134.9	
11	93,082	85,378	77,982	7,396	91.3	106.3	117.6	77,058	35.2	134.4	
12	266,450	245,392	134,312	111,080	54.7	303.4	201.9	122,985	31.3	134.8	
46. 1	91,618	83,872	77,752	6,120	92.7	103.3	115.7	76,473	30.5	136.2	
2	91,157	83,284	73,742	9,542	88.5	102.9	109.9	72,386	34.9	135.9	
3	107,124	97,636	90,540	7,096	92.7	121.2	135.3	87,406	32.4	135.6	

2 水 戸 市

昭和38年	67,692	61,266	44,260	17,006	72.2	108.0	92.5	40,899	34.2	88.7
39	64,909	59,002	48,315	10,687	81.8	100.4	97.9	45,445	35.9	91.5
40	70,600	63,966	53,892	10,074	84.2	100.0	100.0	49,643	35.5	100.0
41	79,293	71,153	57,745	13,408	81.1	107.5	102.5	52,952	35.5	104.4
42	86,917	78,824	62,943	15,881	79.8	113.7	107.8	59,567	34.2	107.9
43	91,826	84,035	68,285	15,750	81.3	113.2	110.3	64,906	33.1	114.9
44	98,937	88,721	73,957	14,764	83.4	114.6	112.2	71,823	31.8	122.3
45. 10	97,535	87,231	79,204	8,027	90.8	99.7	106.0	79,429	31.7	138.6
11	103,483	92,869	80,950	11,919	87.2	107.8	110.4	77,777	31.3	136.0
12	290,572	263,447	132,698	130,749	50.4	302.4	180.9	127,406	27.5	136.1
46. 1	109,813	99,938	76,337	23,601	76.4	111.9	101.9	74,135	30.6	138.9
2	97,951	88,411	80,648	7,763	91.2	99.7	107.6	76,604	30.8	139.0
3	116,456	105,312	101,585	3,727	96.5	119.0	136.0	94,281	27.9	138.6

資料：総理府統計局 注) (1) 実収入－非消費支出 (2) 可処分所得－消費支出
 (3) 消費支出÷可処分所得 (4) 当該項目(40年=100)÷消費者物価指数
 (5) 食料費÷消費支出

1ヵ月1世帯当たりの収入と支出（勤労者世帯）

水 戸 市

収 入

年 月	集 計 世帯数	世 帯 人員数	世帯主 の年令	収入(支出)	実 収 入	勤め先収入	事業・内 職 収 入	他 の 実収入	実収入以 外の収入	前月から の繰入金
				総 額						
昭和38年	61	4.24	42.6	93,967	67,692	55,464	1,607	10,621	10,101	16,174
39	57	4.26	42.5	96,413	64,909	59,058	1,069	4,782	15,521	15,983
40	57	3.99	42.2	108,204	70,600	64,756	1,921	3,923	19,483	18,121
41	54	3.99	41.7	115,607	79,293	74,295	1,112	3,886	14,704	21,610
42	54	3.88	42.0	125,294	86,917	80,407	1,804	4,646	18,087	20,289
43	58	4.05	41.5	133,352	91,826	87,176	1,284	3,366	16,143	25,382
44	67	3.89	41.8	149,178	98,937	88,203	2,272	8,462	22,877	27,365
45. 10	70	3.73	42.8	150,552	97,535	93,222	1,908	2,405	18,344	34,672
11	70	3.73	43.8	161,223	103,483	98,873	2,493	2,117	21,086	36,655
12	68	3.87	43.4	353,128	290,572	273,784	3,208	13,581	24,864	37,692
46. 1	61	3.99	44.1	168,814	109,813	98,485	636	10,692	16,728	42,273
2	68	3.96	44.1	166,388	97,951	93,210	1,489	3,252	25,273	43,165
3	68	3.93	43.7	193,092	116,456	105,949	1,786	8,720	36,215	40,421
4	67	3.90	42.3	167,789	104,552	95,316	1,755	7,481	28,167	35,070

支 出

年 月	実支出	消 費 支 出						非消費 支 出	実支出 以外の 支 出	繰越金	現 物 総 額	備考
		計	食料費	住居費	光熱費	被服費	雑 費					
昭和38年	50,686	44,260	14,488	5,172	1,928	5,428	17,244	6,426	26,039	17,242	3,418	
39	54,222	48,315	15,487	6,158	2,147	5,936	18,587	5,907	25,086	17,105	3,710	
40	60,526	57,892	17,182	6,698	2,414	6,725	20,873	6,634	28,330	19,348	4,269	
41	65,885	57,745	18,308	5,629	2,650	6,677	24,481	8,140	28,492	21,230	3,879	
42	71,036	62,943	16,637	6,411	2,799	7,150	26,947	8,092	32,615	21,643	4,277	
43	76,668	68,285	21,503	7,712	2,642	7,624	28,804	8,383	31,295	25,389	4,906	
44	81,659	73,957	21,938	9,389	2,775	8,023	31,852	7,702	37,692	29,826	4,648	
45. 10	89,508	79,204	23,981	9,051	3,238	11,753	31,182	10,304	26,131	34,912	5,231	
11	91,564	80,950	24,336	8,757	3,019	12,824	32,014	10,614	30,403	39,257	5,478	
12	159,823	132,698	34,877	20,380	5,131	19,578	52,732	27,125	153,955	39,350	39,350	
46. 1	86,213	76,337	22,540	5,122	4,005	7,147	37,524	9,875	36,706	45,895	7,537	
2	90,188	80,648	23,817	4,179	4,327	9,522	38,802	9,540	37,113	39,087	5,453	
3	112,719	101,585	25,519	7,864	4,557	12,227	51,419	11,134	42,099	38,273	6,058	
4	103,764	88,735	25,479	9,232	3,101	10,886	40,036	15,029	27,051	36,974	6,551	

注) 収入の世帯数人員数、年令、は支出にも該当する

工業統計調査結果概要

県統計課商工統計係

事業所数 9,804 (対前年比105.3)
 従業者数 23万0,602人 (// 109.7)
 製造品出荷額等 1兆3,643億円 (// 133.4)

業所), 従業者数は9.7% (2万0,326人), 製造品出荷額等は33.4% (3,415億) で, とくに製造品出荷額等は大幅な伸びを示した。

1 概況

(1) 製造品出荷額等大幅に伸びる。

昭和45年12月31日現在における本県の製造業の事業所(工場)数は9,804, 従業者数は23万0,602人で, 昭和45年1カ年間の製造品出荷額等は1兆3,643億であつた。

これらを前年に比較すると, 事業所数は5.3% (495事

(2) 製造品出荷額等は5カ年間で3倍余

最近5カ年間の製造業の事業所数, 従業者数および製造品出荷額等の推移を第1表でみると, 事業所数および従業者数は5カ年間にそれぞれ22.4%, 48.8%の増加であるが, 製造品出荷額等は335.7%で, 昭和40年の約3.4倍となつている。

第1表 年次別事業所数、従業者数、製造品出荷額等 (昭和40~45年)

年次	事業所数	対前年比	指数 40年=100	従業者数	対前年比	指数 40年=100	製造品		
							出荷額等	対前年比	指数 40年=100
昭和40年	8,008	99.0	100.0	155,000人	99.4	100.0	4,064億円	116.6	100.0
41	8,485	106.0	106.0	163,582	105.5	105.5	4,736	116.5	116.5
42	8,643	101.9	107.9	178,657	109.2	115.3	6,237	131.7	153.5
43	8,668	100.3	108.2	190,865	106.8	123.1	8,020	128.6	197.3
44	9,309	107.4	116.2	210,276	110.2	135.7	10,228	127.5	251.7
45	9,804	105.3	122.4	230,602	109.7	148.8	13,643	133.4	335.7

(3) 石油製品・石炭製品製造業は前年の14倍の伸び

昭和45年の製造品出荷額等は, ゴム製品製造業, 電気機械器具製造業(注)を除き全業種とも増加しているが, その中でも石油製品・石炭製品製造業は前年の14.5倍の大幅な伸びを示し, 次いで鉄鋼業が3.8倍となつている。

(注) 電気機械器具製造業の減少は, 産業分類の格付けて大規模事業所が機械器具製造業に回つたため, 実質的な減少ではない。

(4) 鹿行地域の出荷増大

鹿行地域の製造品出荷額等の伸びはきわめて高く, 前年の4.5倍で, 県全体に占める割合も10.8% (前年は3.2%) とその比重も増大した。

(5) 従業者1人当りの製造品出荷額等は591万6千円

1事業所当りの従業者数, 従業者1人当りの製造品出

第2表 年次別1事業所当り従業者数、従業者1人当り製造品出荷額等

年次	事業所数	従業者数	製造品 出荷額等	1事業所当り	
				従業者数	製造品 出荷額等
昭和40年	8,008	155,000人	40,641,328万円	19.4人	262.2万円
41	8,485	163,582	47,355,806	19.3	259.5
42	8,643	178,657	62,373,406	20.7	349.1
43	8,668	190,865	80,197,689	22.0	420.2
44	9,309	210,276	102,285,115	23.7	486.4
45	9,804	230,602	136,433,150	23.5	591.6

荷額等をみると、第2表でわかるように1事業所当りの従業者数は、前年よりも0.2人減少したが、従業者1人当りの製造品出荷額等は591万6千円で前年を21.6%上回った。

1 産業別構成

(1) 事業所数

産業別に事業所数をみると第3表に示すように、食料品製造業が1,922事業所で全体の19.9%を占め最も多く、次いで窯業・土石製品製造業が1,106事業所で同じく11.3%、以下、電気機械器具製造業の同じく8.8%、木材木製品製造業の同じく8.8%、その他の製造業の同じく7.9%の順となつている。

前年に比較して食料品製造業が27事業所、木材木製品製造業が13事業所、なめしかわ、同製品、毛皮製造業が1事業所それぞれ減少しているほかはいずれも増加しており、電気機械器具製造業151事業所、機械器具製造業75事業所、その他の製造業61事業所などかなりの増加となつている。また、増加率では石油製品、石炭製品製造業が46.2%で最も高く、次いで化学工業29.2%、以下、非鉄金属製造業24.1%、鉄鋼業23.1%、電気機械器具製造業21.1%の順となつている。

(2) 従業者数

産業別に従業者数の構成をみると、第3表のように、電気機械器具製造業が5万8,350人で全体の25.3%で最も多く、次いで機械器具製造業が3万0,755人で同じく13.3%、以下、食料品製造業2万2,049人で同じく9.6%、その他の製造業1万8,047人で同じく7.8%、窯業・土石製品製造業1万6,767人で同じく7.3%の順となつている。

前年に比較すると、電気機械器具製造業、ゴム製品製造業、パルプ・紙・紙加工品製造業が減少したほかは、いずれも増加しており、その中でも機械器具製造業は1万2,700人の増加で最も多く(注)、次いで鉄鋼業の2,467人増、以下その他の製造業の2,213人増、石油製品石炭製品製造業1,587人増、衣服その他の繊維製品製造業1,398人増、窯業・土石製品製造業1,222人増の順となつている。

(注) ページ1—(3)の(注)を参照

(3) 製造品出荷額等

製造品出荷額等を産業別にみると第3表に示すように電気機械器具製造業が3,085億円で全体の22.6%を占めて最も高く、次いで非鉄金属製造業が2,254億円で同じく16.5%、以下、機械器具製造業の1,833億円で同じく13.4%、鉄鋼業の1,162億円で同じく8.5%、食料品製造業の1,148億円で同じく8.4%の順となつており、上位の3産業で全体の52.5%を占めている。

前年度に比較して製造品出荷額等は、電気機械器具製造業およびゴム製品製造業を除きいずれも増加しており、なかでも石油製品、石炭製品製造業は14.5倍と大幅な伸びを示し、次いで鉄鋼業が3.8倍、機械器具製造業が2.4倍となつている。

第3表 産業別事業所数、従業者数、製造品出荷額等

産 業	事業所数	従業者数 (人)	製造品出荷額等 (万円)
総 数	9,804	230,602	136,433,150
食 料	1,922	22,049	11,483,407
織 維	594	5,870	1,689,273
衣 服	704	10,518	1,260,330
木 材	863	9,673	4,208,058
家 具	502	3,896	1,226,966
紙 製 品	136	3,608	2,657,087
印 刷	246	2,697	486,598
化 学	62	4,233	3,140,934
石油・石炭	19	770	2,147,457
ゴ ム	46	1,078	265,637
皮 革	85	1,569	479,947
窯業・土石	1,106	16,767	6,219,125
鉄 鋼	80	7,562	11,619,018
非 鉄	67	9,004	22,543,158
金 属	719	12,041	4,305,815
機 械	509	30,755	18,332,281
電 機	867	58,350	30,849,532
輸 送 機	316	5,771	2,843,100
精 機	186	Ⓔ 6,344	Ⓔ 1,347,585
武 器	2	x	x
そ の 他	773	18,047	9,327,842

注) xは、1または2の事業所に関する数字の秘とく個所である。秘とくした数字はもよりの欄または比較的数値の小さい個所の数字と合算し、合算した数字の額にⒺをつけた。

3 従業者規模別構成

(1) 事業所数

従業者の規模別に事業所数をみると、第4表に示すように4～9人規模の事業所が3,395で全体の34.64%を占めて最も多く、次いで3人以下の規模の事業所が3,222で同じく32.86%、10～19人規模の事業所が1,504で同じく15.34%となっており、19人以下の事業所で全体の82.84%を占めている。

前年に比較すると、1,000人以上の事業所を除き各規模とも増加しているが、とくに4～9人規模、10～19人規模の事業所数の増加が多く、増加率では300～499人規模の66.7%で最も高くなっている。

(2) 従業者数

従業者規模別にみた事業所の従業者数は、第4表に示すように1,000人以上の事業所の従業者が5万4,955人で最も多く全体の23.83%、次いで50～99人規模が2万7,976人で同じく12.13%、100～199人規模の2万6,410人で同じく11.45%となっている。

前年に比較すると各規模とも増加しているが、なかで

も300～499人規模の3,959人、200～299人規模の3,501人の増加が目立っている。

(3) 製造品出荷額等

従業者規模別にみた事業所の製造品出荷額等は、第4表に示すように1,000人以上の規模が6,162億円で全体の45.17%を占め最も高く、次いで500～999人規模が1,376億円で同じく10.09%となっており、この両者で全体の55.26%を占めている。

従業者100人以上の337事業所の製造品出荷額等は、1兆0,641億円で全体の78.0%を占め前年における本県の製造品出荷額等の1兆0,228億円を超えている。

前年に比較すると各規模とも増加しているが、とくに1,000人以上の規模が1,210億円の増加で最も大きく、次いで500～999人規模の535億となっている。増加率では300～499人規模の16.8%、次いで200～299人規模の65.4%となっている。

第4表 従業者規模別事業所数、従業者数、製造品出荷額等

従業者規模	事業所数		従業者数		製造品 出荷額等	
	事業所数	構成比	従業者数	構成比	出 荷 額 等	構成比
計	9,804	100.00	230,602 ^人	100.00	1,364,332 ^{百万円}	100.00
3人以下	3,222	32.86	6,757	2.93	7,135	0.52
4～9人	3,395	34.64	20,767	9.01	38,648	2.83
10～19	1,504	15.34	21,762	9.44	56,203	4.12
20～29	451	4.60	11,200	4.86	35,678	2.62
30～49	493	5.03	19,216	8.33	62,872	4.61
50～99	407	4.15	27,976	12.13	99,647	7.30
100～199	195	1.99	26,410	11.45	131,715	9.65
200～299	72	0.73	17,195	7.46	101,544	7.44
300～499	25	0.26	9,322	4.04	77,064	5.65
500～999	21	0.21	15,042	6.52	137,613	10.09
1,000人以上	19	0.19	54,955	23.83	616,213	45.17

小規模事業所給与等実態調査結果概要

県統計課労働統計係

この調査は、常用労働者1人以上29人以下の事業所における雇用、給与、労働時間等の実態を明らかにして、国において実施されている常用労働者数30人以上の事業所に関する毎月勤労統計地方調査の結果を補充し、本県における雇用、賃金政策をはじめ、各種の労働および経済施策、県民所得推計等の基礎資料とするものです。

1. 賃金の動き

(1) 定期給与額

昭和45年12月において調査産業総数1人当たりの平均給与額は、42,213円となり前年の35,502円よりも18.7%（6,711円）増加した。これを企業規模別にみると、企業規模1人～29人における1人当たりの平均定期給与額は41,151であり、規模30人以上の1人当たりの平均定期給与額は54,601円で、32.7%（13,450円）増となっている。これによつても規模が大きい事業所ほど、平均定期給与が多くなっていることがわかる。

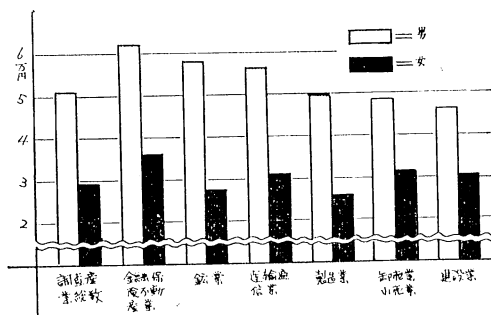
また平均給与を産業別にみると、鉱業55,966円、運輸通信業53,805円、金融・保険業・不動産業52,523円、建設業45,200円の順となり、また平均定期給与を前年と比較してみると給与の低い卸売業・小売業が21.8%の伸びをしめし、これに続いて金融・保険業・不動産業、21.7%、建設業20.9%、製造業19.4%、鉱業13.3%、運輸・通信業10.0%と順調な伸びをしめしている。産業間の賃金格差では、鉱業が調査産業総数に対して32.6%（13,7

53円）最も高く、最も低い製造業は、調査産業総数に対して、8.6%（3,635円）低くなっている。

この賃金格差を年別にみると産業間の格差が年々少なくなっていることがわかる。（表1）

さらに、男女別賃金格差をみると、調査産業総数では、男子の50,568円に対し、女子は29,126円、その差は21,442円となった。男女の間の賃金格差は、前年よりも15.1%拡大している。（図1）

図1 産業別、男女別定期給与額



(2) 特別給与

調査産業数における、1人あたりの年平均特別給与額は、87,254円となり前年の69,120円を26.2%（18,134円）上回った。産業別では、最も高い金融・保険業・不動産業が233,218円で調査産業総数に対して、167.3%と大幅な伸びをみせているが、建設業は産業総数の49.3%という特別給与の最も低い位置をしめた。

表1 産業別賃金格差 (定期給与額)

年次	調査産業総数	産業別					
		鉱業	建設業	製造業	卸売業・小売業	金融・保険・不動産業	運輸通信業
43年	100.0	119.0	103.6	88.2	84.3	123.0	169.1
44	100.0	139.1	105.3	91.0	93.8	121.6	137.8
45	100.0	132.6	107.1	91.4	96.1	124.4	127.5

2. 雇用の動き

調査産業総数における、常用労働者の推計人員は88,313人であり、前年の83,465人に比べ5.8%（4,848）増となった。

産業別常用労働者数を構成比でみると、製造業28,783人で全体の32.6%を占めており、続いて、サービス業

表2 産業別常用労働者数 (調査産業計)

区分	総数	鉱業	建設業	製造業	卸売業・小売業	金融・保険・不動産業	運輸通信業	電気・ガス水道業	サービス業
昭和44年	83,465	612	10,748	27,507	16,041	2,330	8,638	×	17,589
45	88,313	764	12,423	28,783	14,808	3,066	11,041	12.0	17,308
構成比	100.0%	0.9	14.1	32.6	16.8	3.5	12.5	0.1	19.5
対前年増加	5.8%	24.8	15.6	4.6	△ 7.7	31.6	27.8	×	△ 1.6

17,308人で19.5%，卸売業・小売業14,808人で16.8%，建設業12,423人で14.1%となっている。また、前年に比較してみると、金融・保険業・不動産業31.6%，運輸・通信業27.8%，鉱業24.8%の増加となった。（表2）

3. 出勤日数および労働時間

(1) 出勤日数

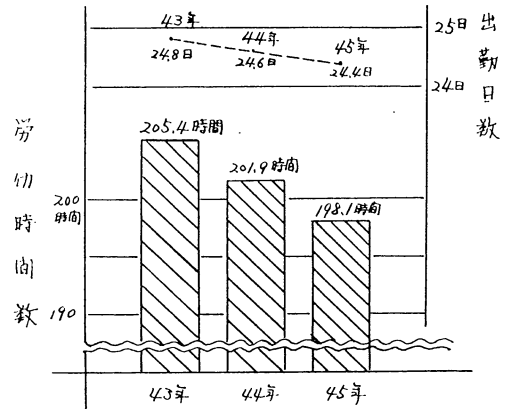
45年12月中における調査産業1人平均出勤日数は、24.4日で前年の24.6日に対して0.8%（0.2日）減、産業別では、卸売業・小売業の25.7日が最も多く、少ない運輸・通信業が2.3日多くなっている。総体的には大企業と同様、年々出勤日数の減少がみられた。

男女別にみても男子は24.6日、女子は24.1日と大きな開きはないが、常用労働者30人以上の企業と比較すると男子、女子とも2.2日出勤日数が多くなっていることが注目される。

(2) 労働時間

常用労働者1人平均労働時間は198.1時間で前年に比べ1.9%（3.8時間）減少している。産業別では電気・ガ

図2 出勤日数および労働時間の推移



ス・水道業が225.3時間で最も多く、金融・保険・不動産業の187.2時間が最も少ない。1人1日あたりの労働時間は平均8.1時間となっている。各産業とも多少の差はあるが大企業と同様労働時間の減少がみられる。

年度別・産業別事業所数、常用労働者数、平均年令 出勤日数、定期給与額、特別給与額

産 業	事 業 所 数				常 用 勞 働 者 数				平均年令
	43年	44	45	対前年比	43	44	45	対前年比	
調 査 産 業 総 数	15,854	12,398	13,532	109.1	86,427	84,465	88,313	105.8	34.5
D 鉱 業	211	138	86	62.3	1,257	612	764	124.8	38.6
E 建 設 業	2,080	1,871	2,006	107.2	9,902	10,748	12,423	115.6	53.0
F 製 造 業	4,839	3,327	3,360	101.0	29,744	27,507	28,783	104.6	36.8
G 卸 売 業・小 売 業	3,302	3,042	3,248	106.8	16,250	16,041	14,808	92.3	33.6
H I 金 融・保 險・不 動 産 業	300	167	258	154.5	2,180	2,330	3,066	131.6	33.2
J 運 輸・通 信 業	1,389	862	980	113.7	9,497	8,638	11,041	127.8	32.3
K 電 気・ガ ス・水 道 業	1,206	x	20	—	3,874	x	120	—	34.9
L サ ー ビ ス 業	2,527	2,991	3,574	119.5	13,723	17,589	17,308	98.4	32.4

産 業	1 2 月 中 に お け る												特 別 給 与 額
	出 勤 日 数				勞 働 時 間 数				定 期 給 与 額				
	43	44	45	対前 年比	43	44	45	対前 年比	43	44	45	対前 年比	
調 査 産 業 総 数	24.8	24.6	24.4	99.2	205.4	201.9	198.1	98.1	32,694	35,502	42,213	118.9	87,254
D 鉱 業	24.4	24.6	24.0	97.6	215.7	225.8	195.9	86.8	38,921	49,383	55,966	113.3	114,023
E 建 設 業	24.4	24.8	24.4	98.4	198.6	199.3	188.8	94.7	33,877	37,378	45,200	120.9	43,056
F 製 造 業	23.8	23.7	23.7	100.0	199.1	194.9	195.2	100.2	28,825	32,291	38,578	119.5	66,146
G 卸 売 業・小 売 業	26.6	25.8	25.7	99.6	215.9	206.1	202.2	98.1	28,449	33,288	40,547	121.8	69,049
H I 金 融・保 險・不 動 産 業	24.9	24.0	24.2	100.8	198.9	192.4	187.2	97.3	42,489	43,163	52,523	121.7	233,218
J 運 輸・通 信 業	24.3	24.1	23.4	97.1	217.5	218.5	209.0	95.7	55,290	48,927	53,805	110.0	96,784
K 電 気・ガ ス・水 道 業	26.5	x	21.0	—	223.8	x	225.3	—	x	x	37,750	—	163,950
L サ ー ビ ス 業	25.1	25.0	25.0	100.0	197.7	202.9	201.2	99.2	30,854	33,306	37,744	113.3	136,006