

# 統計茨城

昭和47年 5 月号

## 目 次

I 卷 頭 言	1	9 家 計	14
II 指 標		III 昭和45年度の県民所得	16
1 主要経済指標	2	IV 岩井町誕生	20
2 人 口	4	V 統計ニュース	21
3 労 働	6		
4 農 業	8		
5 鉱 工 業	9		
6 金 融	10		
7 運 輸	11		
8 物 価	12		

---

## 利用上の注意

- 1 統計表の数値は原則として単位未満は四捨五入。
- 2 年度は4月から翌年の3月まで。
- 3 記号
  - 零または該当数字のないもの。
  - 0 該当数字が掲載単位未満のもの。
  - … 不詳のもの。
  - p 暫定数字。
  - r 訂正数字。
  - △ 減少または出超を示す。
  - \* 秘密保持のため掲載をひかえたもの。

## 統計行政について

東茨城郡統計事務研究会会長  
美野里町長 滑川 清

最近の経済・社会の未曾有の変ぼうに伴い、統計資料の需要がたかまつておりますが、これに応えるべく、より正確な統計資料をより早く提供しようと多くの統計業務に従事しておられる方々に対し心からお礼申し上げます。言うまでもなく、行政は住民の福祉増進・社会秩序の維持などの目的達成のため運営されておりますが、こうした目的を達成するため、行政担当者によつて種々の政策がなされます。この政策決定の基礎として統計資料は欠くことのできないものでしょう。統計資料を分析し、判断し、その判断に基づいた行政活動の方針から、むだのな行政が生まれるといつても過言ではないと思われます。このようにむだの少ない判断をし、行政活動の方針を決定するためにも、より新しい、より正確な統計資料が要求されるわけです。この要求に応えるには幾多の強化すべき、また改善すべき問題があると思われます。一つに調査実施に当たり、直接、調査客体に接し、実査の業務に当たる統計調査員の確保の問題があります。優れた調査員の確保こそ前述した正確な統計資料を提供できる道にもなりましよう。一般に現在の請査員層は主に高令者で占めており、毎年身体のごう等により統計調査員の職を退任される方があり、その後任の確保は統計担当者の苦勞の一つとなつてゐるものと推察いたします。こうした現状の中で優れた調査員を確保するには、統計調査員の組織化をいちやく図り、調査員の研修機会等を設け、調査員の資質の向上に努めるとともに、統計調査の重要性を調査員に、また各事業体とか一般住民に至るまで再認識してもらへるような、統計PR運動等を進めなければならないと思われます。調査客体には、まだまだ不利益なことに使用されるのではないかというような懸念があるようで正確な統計資料の作成上、大きな障害と言えましよう。従来、国や都道府県、市区町村での調査結果の利用面のほかはPRが薄く、調査客体からすれば間接的利益は受けてゐるとしても、調査に対して協力するだけといつた考えもありましよう。このようなことを解消するためには、調査客体自らが調査結果を利用し、将来の経営方針なり計画が立てられるような結果の公表をし、また資料の提供を考慮せねばならないと思われます。

こうした配慮をすることにより調査客体にある懸念を多少ともやわらげ、正確な統計資料作成に協力を得られるのではないでしようか。県においては、行政事務の改善と近代化の一環として、県行政に必要な資料を集中管理し、利用の高度化をはかつて合理的、能率的な行政の運営執行に役立たせる目的で、昭和42年県庁内に行政資料室が設置され、その利用は年々増加の傾向にあるようですが、各市町村においても、従来調査が実施され、結果の公表を見た資料は膨大な数にのぼるものと思ひます。こうした資料を整理し、各利用者の要求に応えるとともに、むだのない行政の運営執行に役立たせるため、県の行政資料室的データバンクを設置し、統計行政のスムーズな運営を心がけなければならないと思ひます。この行政資料室を設置することによつて、関係機関との資料の交換、情報の収集が以前に比べて能率化され、行政の効果を高めることができるものと思ひます。またこの資料室が利用されることによつて統計の重要性が一般に浸透し、正確な統計資料作成のための一つの対策になるものと信じます。こうした調査客体の統計の重要性を理解されたうでの協力と調査員の協力のうえに、市町村統計担当職員のすぐれた指導力と多大な努力があつてこそ、統計行政の発展が望めましよう。

主要経済指標

主 要 経 済

茨 城 県

年月	財政資金 対民間 収支	銀行勘定		銀行券 増 減	手形交換高		不 渡 手 形		株 式 取引高	県 民 所 得	
		実 質 預 金	貸 出 金		枚 数	金 額	枚 数	金 額		純 生 産	分 配 所 得
昭和35年	百万円	百万円	百万円	百万円	千枚	百万円	枚	百万円	百万円	百万円	百万円
	—	75,617	51,718	2,937	198	70,264	2,493	180	33,319	191,333	190,036
36	—	94,148	67,838	2,687	230	75,303	2,535	152	48,336	244,863	227,341
37	—	115,285	83,675	1,625	274	88,699	4,808	279	60,230	276,693	262,695
38	△26,263	141,041	102,665	△ 998	311	101,448	5,974	319	40,999	297,111	291,117
39	△32,200	165,627	112,699	△ 5,614	355	142,640	8,828	796	19,485	334,028	323,856
40	△36,450	185,609	8,595	△ 6,228	380	147,872	10,404	847	34,770	393,652	419,662
41	△45,117	217,545	123,688	△ 179	436	163,444	9,901	835	46,590	447,505	481,624
42	△49,589	266,236	146,606	40	484	197,977	8,318	873	40,313	566,265	584,122
43	△53,297	311,421	166,962	4,517	533	226,801	9,872	1,121	78,315	688,471	699,552
44	△43,936	434,641	239,067	31,081	560	274,201	9,740	1,111	66,850	814,194	825,411
45	△44,896	765,166	470,270	…	593	338,391	11,218	1,596	83,727	1,001,723	1,012,298
46. 3	△ 1,350	24,531	△ 9,076	1,834	59	34,491	1,112	102	13,392	…	…
4	△11,381	△ 4,327	4,464	524	50	33,784	737	91	16,933	…	…
5	△ 4,561	9,167	4,589	△2,830	51	32,611	823	93	10,861	…	…
6	7,049	7,256	6,838	7,853	156	36,430	883	110	15,195	…	…
7	2,386	6,576	9,221	△4,768	112	46,264	1,633	235	16,867	…	…
8	8,461	1,057	3,168	△3,120	108	43,815	1,848	242	15,158	…	…
9	△10,621	16,460	4,799	△514	107	44,946	1,648	218	7,123	…	…
10	△ 6,954	422	1,462	970	101	43,664	1,450	201	6,280	…	…
11	△14,389	20,805	13,366	1,680	119	47,465	1,998	267	…	…	…
12	△ 2,901	△4,837	17,237	18,015	138	62,228	1,574	269	…	…	…
47. 1	10,120	△10,517	△2,495	△18,935	100	50,403	1,372	153	13,406	…	…
2	4,452	2,613	7,733	311	108	45,589	1,538	166	13,129	…	…

注) 県民所得は昭和40年からは年度数値。

資料：日本銀行水戸事務所 県統計課 建設省計画局調査統計課 県職業安定課

全 国

年月	財政資金 対民間 収支	全国銀行主要勘定		全国銀行 貸出約定 平均金利	銀行券 発行高	手形交換高		不 渡 手 形	
		実質預金	貸 出 金			枚 数	金 額	枚 数	金 額
昭和35年	億円	億円	億円	(%)	億円	千枚	億円	千枚	億円
	※△ 51	78,990	81,826	8.17	12,341	203,728	669,673	2,172	1,852
36	※△ 4,909	90,796	97,701	8.00	14,801	221,016	862,205	2,121	2,084
37	※△2,033	106,720	114,946	8.21	17,459	242,368	1,016,246	2,525	2,805
38	※△ 614	136,996	145,626	7.79	20,574	265,933	1,189,982	2,878	3,492
39	※△4,394	156,533	168,297	7.90	22,988	290,466	1,430,983	3,726	5,271
40	※△2,662	183,754	192,179	7.80	25,638	302,975	1,510,970	4,077	5,574
41	※ 2,220	213,186	220,460	7.48	29,135	327,352	1,646,702	3,830	5,540
42	※ 752	240,650	253,230	7.32	34,115	346,690	1,885,942	3,746	6,435
43	※△3,478	281,893	290,328	7.46	40,419	364,011	2,252,989	3,752	7,371
44	※△1,312	328,541	337,844	7.41	48,113	379,264	2,620,324	3,274	6,218
45	※1,447	380,094	394,793	7.66	55,560	394,166	3,189,805	3,407	7,796
46. 3	△3,065	392,048	411,751	7.663	49,748	36,600	342,184	362	819
4	△6,544	398,221	414,179	7.655	49,963	32,080	303,015	289	683
5	△4,039	411,923	422,003	7.640	48,473	32,762	287,228	298	711
6	△ 926	420,229	431,980	7.618	52,089	35,850	309,659	281	748
7	2,396	425,491	442,104	7.598	52,689	34,143	307,446	288	694
8	△11,070	436,988	448,552	7.573	51,483	32,452	321,175	265	619
9	△3,919	450,829	457,355	7.543	51,299	32,250	316,929	268	703
10	△1,977	448,918	463,130	7.251	51,561	30,582	290,090	199	491
11	△7,228	469,522	470,904	7.488	52,250	34,521	318,956	234	549
12	△5,215	487,593	490,480	7.457	64,077	42,302	377,090	198	510
47. 1	9,432	…	…	…	54,862	…	…	…	…
2	…	…	…	…	…	…	…	…	…

注) ※は年度数値

資料：日本銀行統計局 通商産業省 建設省計画局調査統計課 総理府統計局

濟 指 標

百貨店 売上高	鉦工業 生産指数 (総合)	建 築 着 工		雇用指数 (総合)	賃金指数 (総合)	消費者 物価指数 (水戸・總 合・平均)	勞 働 市 場			年 月
		工 事 費 予 定 額	床 面 積				新規求職	新規求人	失業保險被 保險者總數	
百万円		百万円	千㎡				人	人	人	
—	66.9	11,170	910	48.5	31.9	—	—	—	—	昭和35年
2,975	84.7	12,670	1,037	61.1	34.0	—	40,616	64,919	191,435	36
3,354	84.4	16,089	1,149	71.3	36.1	67.2	46,273	46,079	198,261	37
3,770	92.3	20,244	1,297	73.4	40.1	69.3	43,615	51,423	203,670	38
4,341	97.0	22,551	1,419	75.1	43.5	75.8	43,724	55,018	223,904	39
4,799	100.0	27,632	1,581	70.9	48.3	79.1	42,433	42,684	224,096	40
5,472	110.8	31,319	1,746	66.3	54.7	81.7	41,509	54,048	230,225	41
7,427	135.8	49,094	2,523	69.5	62.6	87.0	41,518	70,569	241,722	42
8,686	149.4	78,198	3,389	82.8	73.4	92.7	40,173	68,369	254,759	43
11,396	175.9	106,653	4,175	93.9	83.5	100.0	40,124	80,277	277,854	44
13,108	194.1	160,129	5,228	100.0	100.0	104.3	42,154	78,980	294,646	45
1,297	244.3	11,471	385	101.1	84.5	106.4	4,469	6,288	297,074	46. 3
1,112	222.6	12,849	407	101.9	84.9	107.0	3,848	5,435	302,238	4
1,071	202.1	12,798	352	101.7	80.9	106.9	3,462	5,270	306,412	5
996	228.6	17,488	391	101.8	180.8	106.2	3,657	4,372	309,024	6
1,153	243.9	15,494	466	102.5	133.0	106.4	3,830	5,405	309,697	7
897	230.2	15,737	358	102.0	100.4	109.4	4,070	5,785	308,408	8
943	241.0	13,312	420	100.2	93.5	110.4	5,152	7,079	306,768	9
1,183	236.5	15,341	428	99.6	98.5	108.4	3,693	5,956	307,005	10
1,177	244.6	13,885	416	99.8	95.6	108.4	...	...	...	11
2,014	254.9	13,702	416	99.6	265.9	108.5	...	...	...	12
1,403	240.3	9,239	272	99.5	102.4	109.1	...	...	...	47. 1
912	...	12,004	324	...	...	...	...	...	...	2

株 式 取 引 高	国 民 總 生 産	百貨店 売上高	鉦工業 生産指数 (総合)	建 築 着 工		雇用指数 (総合)	賃金指数 (総合)	消 費 者 物 価 指 数	失業保險被 保險者總 數	年 月
				工 事 費 予 定 額	床 面 積					
億 円	億 円	億 円		億 円	千㎡				千 人	
93,343	162,070	4,075	57.8	8,089	61,461	71.1	61.1	—	12,385	昭和35年
98,072	198,528	5,006	69.0	12,077	76,872	79.3	68.0	—	13,872	36
98,933	216,595	5,818	74.8	13,822	76,645	86.3	75.0	—	15,264	37
82,335	255,759	6,788	83.3	16,259	86,835	91.4	83.0	69.2	16,237	38
48,295	295,305	7,701	96.4	22,602	102,663	96.9	91.3	71.9	17,349	39
57,830	326,504	8,603	100.0	22,558	102,300	100.0	100.0	76.7	18,035	40
75,706	381,179	9,563	113.2	24,642	109,737	102.6	110.8	80.6	18,614	41
62,814	448,015	11,047	135.2	33,282	137,398	106.4	124.2	83.8	19,337	42
117,232	527,882	12,839	159.2	42,889	160,470	110.6	141.8	88.2	20,064	43
186,748	624,333	15,142	185.9	53,401	182,748	114.4	162.8	92.9	20,765	44
120,303	727,177	18,242	215.9	66,697	205,034	117.9	190.5	100.0	21,173	45
8,039	176,940	1,352	220.0	3,978	11,635	117.4	161.7	103.9	20,882	46. 2
13,819		1,823	239.8	5,004	14,062	117.0	155.8	104.0	20,956	3
18,992	180,905	1,574	222.8	5,388	15,429	117.7	165.0	105.5	21,290	4
23,420		1,485	210.0	5,134	14,649	120.8	163.5	105.6	21,594	5
14,451	188,454	1,520	229.7	5,964	16,625	120.4	164.7	106.0	21,793	6
20,525		2,192	230.7	6,690	18,690	120.4	282.6	105.8	...	7
20,902	188,454	1,459	217.8	6,403	17,637	p120.2	301.5	105.7	...	8
17,185		1,470	236.7	6,643	17,654	p119.5	196.7	108.6	...	9
8,764	...	1,838	230.8	6,708	17,688	p119.3	176.3	108.8	...	10
9,159		1,823	232.8	7,075	17,866	p119.0	179.9	107.7	...	11
...	...	3,705	...	6,731	17,235	119.4	183.0	107.7	...	12
...		...	...	5,673	14,326	119.1	487.4	107.8	...	47. 1
...	...	...	...	5,597	14,716	...	...	...	...	2

人 口

1 人 口

1-1 人口、世帯および人口移動

年 月 日	世 帯 数	人 口			人 口 移 動				
		総 数	男	女	増減数	自 然 動 態		社 会 動 態	
						出 生	死 亡	転 入	転 出
大正 9. 10. 1.	269,860	1,350,400	662,128	688,272		52,291	36,960	—	
14	276,120	1,409,092	693,837	715,255	△38,225	50,937	31,034	(-)58,128	
昭和 5	279,895	1,487,097	734,059	753,038	△31,227	50,445	27,308	(-)54,564	
10	286,471	1,548,991	766,423	782,568	△22,614	53,532	27,274	(-) 2,447	
15	287,677	1,920,000	801,914	818,086	1,393	45,148	29,101	(-) 9,853	
22	376,758	2,013,735	974,289	1,039,446	72,902	69,164	28,475	(-)32,213	
25	375,861	2,039,418	933,694	1,045,724	△ 8,034	60,325	24,784	(-)56,184	
30	382,315	2,064,037	1,006,093	1,057,944	△ 2,440	44,592	18,732	19,545	
35	409,465	2,047,024	1,000,184	1,046,840	291	35,664	17,709	17,704	
40	447,871	2,056,154	1,007,852	1,048,302	7,761	34,447	16,533	(-)10,153	
45	508,291	2,143,391	1,054,218	1,089,173	37,413	38,228	17,214	16,399	
46	525,585	2,180,835	1,075,077	1,105,758	23,417	40,061	16,644	10,801	
46. 2. 1	513,399	2,158,625	1,062,769	1,095,856	3,215	3,475	1,648	9,267	7,879
3. 1	514,206	2,161,577	1,064,428	1,097,149	2,934	3,323	1,533	8,911	7,767
4. 1	514,735	2,157,872	1,062,270	1,095,602	△ 3,706	3,642	1,794	15,526	21,080
5. 1	518,781	2,162,206	1,065,087	1,097,119	4,332	3,305	1,385	19,623	17,211
6. 1	521,800	2,167,279	1,068,119	1,099,160	4,979	3,248	1,348	12,376	9,297
7. 1	522,954	2,170,539	1,069,761	1,100,778	3,211	3,198	1,185	9,777	8,579
8. 1	523,765	2,173,833	1,071,464	1,102,369	3,295	3,195	1,229	8,570	7,241
9. 1	524,747	2,177,497	1,073,376	1,104,121	3,678	3,265	1,248	9,394	7,733
10. 1	525,585	2,180,835	1,075,077	1,105,758	3,296	3,366	1,070	8,837	7,837
11. 1	526,387	2,183,181	1,076,517	1,106,664	2,383	3,378	1,334	8,996	8,657
12. 1	527,488	2,186,046	1,078,186	1,107,860	2,809	3,199	1,354	9,203	8,239
47. 1. 1	528,813	2,189,998	1,079,997	1,110,001	3,792	3,467	1,516	9,345	7,504
2. 1	529,564	2,192,523	1,081,222	1,111,301	2,532	3,587	1,608	8,606	8,053

資料：県統計課 注) 人口移動のうち①大正9年～昭和46年については各年の年間数値を示す。  
 ②昭和46年、47年の月別人口移動については前月の月間数値を示す。

1-2 市町村別人口

市 町 村	昭和35年 10月	40年10月	46年 2月	47年 2月	市 町 村	昭和35年 10月	40年10月	46年 2月	47年 2月
総 数	2,047,024	2,058,156	2,158,625	2,192,523	竜ヶ崎市	33,581	34,917	37,361	37,690
市 部	915,048	965,795	1,035,355	1,051,854	那珂湊市	34,522	33,620	32,868	32,836
郡 部	1,131,976	1,090,359	1,123,270	1,142,669	下妻市	30,011	28,260	27,737	27,801
水戸市	139,389	154,983	175,193	180,305	水海道市	37,577	36,584	36,734	36,968
日立市	161,226	179,703	194,327	197,436	常陸太田市	38,541	36,974	35,495	35,424
土浦市	71,474	78,971	90,670	93,268	勝田市	43,286	52,625	67,701	70,812
古河市	42,474	50,202	54,199	54,827	高萩市	32,816	32,497	29,575	29,612
石岡市	34,758	36,789	39,829	40,395	北茨城市	60,507	55,334	48,258	45,435
下館市	51,257	51,717	54,088	54,819	笠間市	32,143	31,082	30,566	30,756
結城市	38,060	38,078	39,736	40,221	取手市	22,582	26,179	41,018	43,249

人 口

市 町 村	昭和35年 10月	40年10月	46年 2 月	47年 2 月	市 町 村	昭和35年 10月	40年10月	46年 2 月	47年 2 月
岩 井 市	33,396	33,459	36,150	<b>36,743</b>	玉 造 町	14,966	14,129	13,550	13,543
東 茨 城 郡	<b>134,192</b>	<b>128,687</b>	<b>128,162</b>	<b>128,620</b>	稲 敷 郡	<b>112,565</b>	<b>110,082</b>	<b>112,562</b>	<b>114,761</b>
常 澄 村	9,850	9,393	9,092	9,087	江 戸 崎 町	13,017	12,266	12,136	12,144
茨 城 町	30,845	29,439	29,091	29,684	美 浦 村	9,178	8,411	8,065	8,051
小 川 町	15,762	15,447	16,772	16,814	阿 見 町	22,326	23,390	25,061	25,783
美 野 里 町	14,680	14,381	14,872	14,964	牛 久 町	16,131	17,203	19,791	21,324
内 原 町	12,921	12,695	13,001	12,942	茎 崎 村	6,338	6,253	6,504	6,582
常 北 町	11,832	11,154	10,776	10,787	新 利 根 村	9,489	8,943	8,597	8,595
桂 村	8,785	7,938	7,132	7,051	河 内 村	13,065	12,158	11,723	11,667
御 前 山 村	7,227	6,425	5,744	5,621	桜 川 村	8,900	8,178	7,857	7,837
大 洗 町	22,290	21,815	21,682	21,670	東 村	14,121	13,280	12,828	12,778
西 茨 城 郡	<b>59,662</b>	<b>58,685</b>	<b>59,437</b>	<b>59,731</b>	新 治 郡	<b>83,382</b>	<b>79,312</b>	<b>80,722</b>	<b>81,260</b>
友 部 町	19,007	19,714	20,490	20,723	出 島 村	18,260	16,861	16,601	16,714
岩 間 町	13,656	13,719	14,133	14,191	玉 里 村	5,233	5,080	5,480	5,482
七 会 村	4,029	3,469	3,152	3,087	八 郷 町	30,670	28,741	27,398	27,271
岩 瀬 町	22,970	21,783	21,662	21,730	千 代 田 村	11,620	11,451	13,884	14,254
那 珂 郡	<b>105,533</b>	<b>103,571</b>	<b>104,465</b>	<b>105,898</b>	新 治 村	8,400	8,240	8,386	8,447
東 海 村	13,978	16,565	19,321	20,845	桜 村	9,199	8,939	8,973	9,092
那 珂 町	30,556	30,006	31,270	31,636	筑 波 郡	<b>89,642</b>	<b>84,937</b>	<b>84,280</b>	<b>86,147</b>
瓜 連 町	6,988	6,832	7,051	7,121	谷 田 部 町	20,570	20,093	20,166	20,428
大 宮 町	24,594	23,635	23,399	23,296	伊 奈 村	12,010	11,241	11,573	12,991
山 方 町	13,016	11,805	10,540	10,369	谷 和 原 村	10,746	10,062	9,913	9,960
美 和 村	8,364	7,515	6,573	6,387	豊 里 町	11,165	10,497	10,428	10,431
緒 川 村	8,037	7,213	6,311	6,244	筑 波 町	23,817	22,091	21,319	21,421
久 慈 郡	<b>74,230</b>	<b>67,875</b>	<b>60,520</b>	<b>59,238</b>	大 穂 町	11,334	10,953	10,881	10,916
金 砂 郷 村	14,748	13,554	12,202	11,974	真 壁 郡	<b>76,660</b>	<b>73,394</b>	<b>72,137</b>	<b>72,209</b>
水 府 村	11,636	10,580	9,279	8,928	関 城 町	14,979	14,368	14,290	14,345
里 美 村	7,668	6,980	6,102	5,992	明 野 町	17,513	16,682	16,172	16,097
大 子 町	40,178	36,761	32,937	32,344	真 壁 町	21,959	20,809	20,304	20,317
多 賀 郡	<b>11,006</b>	<b>10,346</b>	<b>9,649</b>	<b>9,705</b>	大 和 村	8,064	7,522	7,238	7,191
十 王 町	11,006	10,346	9,649	9,705	協 和 町	14,145	14,016	14,133	14,259
鹿 島 郡	<b>118,457</b>	<b>113,010</b>	<b>132,965</b>	<b>140,106</b>	結 城 郡	<b>52,189</b>	<b>49,080</b>	<b>48,313</b>	<b>48,472</b>
旭 村	11,747	10,759	10,139	10,110	八 千 代 町	24,438	22,687	21,965	21,960
鉾 田 町	28,657	26,939	26,206	26,304	千 代 川 町	8,447	7,912	7,798	7,820
大 洋 村	10,212	9,331	8,866	8,918	石 下 町	19,304	18,481	18,550	18,692
大 野 村	10,679	9,779	9,612	9,896	猿 島 郡	<b>86,526</b>	<b>83,813</b>	<b>88,095</b>	<b>127,331</b>
鹿 島 町	16,132	16,305	27,233	29,863	総 和 町	20,703	21,023	25,615	27,271
神 栖 町	16,326	15,820	23,017	25,329	五 霞 村	9,157	8,668	8,412	8,384
波 崎 町	24,704	24,077	27,892	29,686	三 和 町	19,269	18,380	18,538	18,836
行 方 郡	<b>72,016</b>	<b>68,169</b>	<b>68,700</b>	<b>69,332</b>	猿 島 町	14,810	14,053	13,651	13,657
麻 生 町	20,182	18,852	18,075	18,035	境 町	22,587	21,689	21,879	22,440
牛 堀 町	6,796	6,466	6,629	6,781	北 相 馬 郡	<b>33,334</b>	<b>33,219</b>	<b>37,113</b>	<b>37,859</b>
潮 来 町	17,671	17,111	19,498	20,222	守 谷 町	11,449	11,475	12,365	12,695
北 浦 村	12,401	11,611	10,948	10,751	藤 代 町	12,606	13,002	16,491	16,940
					利 根 町	9,279	8,742	8,257	8,224

注) 35年, 40年は国勢調査結果。ただし、46年, 47年については推計人口。

資料 : 県統計課

労働

2-1 現金給与総額(1人1ヵ月当たり)

(単位:円)

年 月	調査産業総数	鉱業	建設業	製造業	卸売・ 小売業	金融・ 保険業	運通 信業	輸 業	電気・ガス 水道業
昭和35年	21,500	22,815	16,443	20,463	15,650	23,645	24,421	34,699	
36	22,926	25,235	19,177	22,389	16,564	25,310	27,021	37,613	
37	24,380	27,010	20,369	23,182	17,632	30,093	31,370	40,112	
38	27,057	31,528	23,578	25,612	17,359	32,503	33,858	40,102	
39	29,318	34,515	28,017	27,072	25,545	37,085	36,607	49,490	
40	32,542	37,797	30,625	29,999	29,061	41,419	40,528	55,638	
41	36,878	40,549	30,300	34,870	28,924	43,758	45,243	64,110	
42	42,417	45,128	37,695	40,843	31,063	46,006	51,829	72,459	
43	50,334	52,527	44,403	49,194	37,387	58,971	59,032	78,168	
44	57,788	63,389	50,514	56,992	44,465	67,517	68,302	89,484	
45	67,429	72,173	68,842	64,558	57,113	80,645	80,507	100,098	
46	78,171	87,714	82,110	74,830	63,424	90,421	96,651	108,524	
46. 2月	55,629	65,610	58,204	53,289	46,732	55,385	71,083	74,286	
3	56,994	68,772	65,239	52,519	49,162	79,159	72,971	75,677	
4	57,275	65,137	60,149	54,375	50,391	61,022	74,044	73,717	
5	154,569	68,205	58,373	52,000	48,655	60,489	66,301	72,539	
6	21,917	114,465	115,229	120,369	77,198	158,904	134,359	252,516	
7	89,696	96,120	114,605	86,275	84,509	99,854	99,700	87,961	
8	67,667	75,735	68,347	65,749	62,278	64,445	80,384	77,120	
9	63,032	77,040	69,325	60,410	52,217	71,732	75,809	78,130	
10	66,423	81,181	68,829	60,004	50,680	62,870	113,468	79,830	
11	164,446	80,427	69,495	61,926	51,627	89,554	80,717	81,137	
12	79,261	195,036	179,887	170,190	140,132	244,617	218,458	277,108	
47. 1	69,078	76,582	69,446	63,721	59,036	68,560	78,486	82,978	

注) 1. 3年ごとに標本抽出替えがおこなわれるため実数を直接比較することはできない。  
2. 規模30人以上

2-3 産 業 別 雇 用

年 月	調 査 産 業 総 数				鉱 業		建 設 業	
	雇 用		賃 金		雇 用	賃 金	雇 用	賃 金
	対前月(年) 比 較	対前月(年) 比 較	対前月(年) 比 較	対前月(年) 比 較				
基準年次実数	219,537	67,429	4,983	78,173	9,609	68,842		
昭和35年	48.5	—	31.9	—	227.4	29.2	55.9	23.9
36	61.1	12.6	34.0	2.1	225.7	32.3	72.2	28.0
37	71.3	10.2	36.1	2.1	228.1	34.6	72.1	30.0
38	73.4	2.1	40.1	4.0	225.4	40.3	74.2	34.3
39	75.1	1.7	43.5	3.4	236.7	44.2	71.1	40.7
40	70.9	△ 4.2	48.3	4.8	244.8	48.3	62.9	44.5
41	66.3	△ 4.6	54.7	6.4	258.9	51.9	53.1	44.0
42	69.5	3.2	62.6	7.9	223.2	58.1	51.5	57.1
43	82.8	13.3	73.4	10.8	171.2	68.5	71.9	71.2
44	93.9	11.1	83.5	10.1	133.6	82.2	89.1	88.2
45	100.0	6.1	100.0	16.5	100.0	100.0	100.0	100.0
46	101.0	1.0	115.9	15.9	70.9	112.2	105.2	119.3
46. 2	101.0	△ 0.2	82.5	△ 8.4	94.8	83.9	113.0	84.5
3	101.1	0.1	84.5	2.0	92.2	88.0	111.1	94.8
4	101.9	0.8	84.9	0.4	88.0	83.3	106.8	87.4
5	101.7	△ 0.2	80.9	△ 4.0	85.1	87.2	101.6	84.8
6	101.8	0.1	180.8	99.9	82.5	146.4	98.9	167.4
7	102.5	0.7	133.0	△ 47.8	82.6	123.0	98.8	166.5
8	102.0	△ 0.5	100.4	△ 32.6	44.9	96.9	98.9	99.3
9	100.2	△ 1.8	93.5	△ 6.9	45.2	98.6	100.9	100.7
10	99.6	△ 0.6	98.5	5.0	45.9	103.8	97.4	100.0
11	99.8	0.2	95.6	△ 2.9	45.2	102.9	107.6	100.9
12	99.6	△ 0.2	265.9	170.3	46.9	249.5	114.8	261.3
47. 1	99.5	△ 0.1	102.4	△ 163.5	45.6	98.0	115.7	100.9

注) 1. 各指数は基準時改訂にともない時系列に、ギャップが生じないように修正したものである。  
2. 規模30人以上。

勞 働

2-3 勞 働 時 間

(単位：1人1カ月当たり)

年 月	全産業	前月(年) 比	鉱 業	建設業	製造業	卸 売 小売業	金融・ 保険業	運輸・ 通信業	電気・ ガス・ 水道業	所定内労働時間	
										全産業	製造業
昭和35年	191.5	...	185.6	188.9	195.6	190.9	175.6	186.9	160.4	167.2	166.9
36	190.0	△ 1.5	184.9	182.1	192.7	189.7	180.4	190.2	159.2	166.1	164.5
37	...	...	...	...	...	...	...	...	...	...	...
38	...	...	...	...	...	...	...	...	...	...	...
39	193.5	...	199.8	181.2	191.3	192.6	180.1	197.8	178.5	174.9	172.8
40	186.4	△ 7.1	199.2	174.2	180.7	197.4	166.2	192.1	174.0	172.0	168.0
41	187.2	0.8	201.0	165.7	175.4	195.4	151.8	190.3	166.6	170.7	164.3
42	191.7	4.5	193.8	161.1	196.3	191.6	169.6	194.2	176.0	171.1	174.6
43	194.1	2.4	195.8	172.4	196.5	190.2	165.4	197.0	171.1	171.2	172.5
44	191.3	△ 2.8	195.6	158.8	192.8	198.6	163.4	192.7	168.6	167.8	168.3
45	189.4	△ 1.9	195.3	192.1	189.8	188.3	171.8	193.5	172.2	169.2	168.9
46	184.7	△ 4.7	194.1	197.7	183.7	185.0	166.7	192.6	172.2	168.3	168.3
46. 2	189.4	16.2	195.7	195.6	191.5	193.7	153.4	186.3	162.6	169.8	171.7
3	182.8	△ 6.6	204.6	194.3	181.4	179.4	176.3	187.4	183.1	165.0	163.9
4	191.4	8.6	193.6	195.8	190.3	194.5	175.2	201.7	186.5	174.4	175.0
5	169.1	△22.3	192.1	175.2	165.0	176.5	167.7	183.8	169.5	156.3	154.3
6	191.8	22.7	200.6	198.8	192.1	191.4	176.3	194.5	175.2	175.2	176.0
7	189.0	△2.8	196.8	203.7	191.0	159.7	175.7	194.6	188.3	172.8	175.9
8	179.3	△9.7	185.0	201.3	175.6	187.1	167.0	191.9	170.8	164.3	161.7
9	188.5	9.2	195.0	200.4	187.9	195.7	160.0	193.3	160.9	171.8	172.2
10	184.2	△4.3	188.3	196.4	183.3	183.3	158.2	197.8	166.6	168.8	169.5
11	189.3	5.1	193.7	210.7	189.8	188.3	158.0	193.8	165.6	173.6	175.2
12	188.2	△1.1	193.9	211.1	185.9	188.7	173.6	199.1	173.7	171.5	170.6
47. 1	171.6	△16.6	177.2	187.6	169.1	172.7	150.2	188.1	162.1	158.1	157.1

資料：県統計課 注) 規模30人以上の事業所

賃 金 指 数

(昭和45年=100)

製 造 業		卸 売・小 売 業		金 融・保 險 業		運 輸・通 信 業		電 気・ガ ス・水 道 業	
雇 用	賃 金	雇 用	賃 金	雇 用	賃 金	雇 用	賃 金	雇 用	賃 金
152,049	64,558	15,781	57,113	9,596	80,645	24,639	80,507	2,585	100,098
40.9	31.7	45.3	27.4	39.9	29.3	58.4	30.4	69.8	34.7
55.6	34.7	51.6	29.0	44.8	31.4	69.1	33.4	66.7	37.6
68.9	35.9	52.5	30.9	46.3	37.2	77.0	39.0	62.3	40.1
69.8	39.7	51.8	30.5	49.5	40.8	90.5	42.0	57.4	40.1
71.7	41.9	51.2	44.7	55.1	46.0	90.0	45.5	62.8	49.4
67.8	46.5	47.1	50.9	53.3	51.4	77.2	50.3	75.2	55.6
63.7	54.0	41.2	50.6	48.3	54.3	63.3	56.2	86.8	64.0
68.3	62.5	48.5	57.3	54.5	56.4	65.5	64.8	93.5	72.4
82.9	73.4	65.0	75.8	71.1	70.7	80.8	74.7	96.8	78.4
93.2	82.9	91.2	98.0	85.5	79.0	94.0	87.6	98.3	89.9
100.0	100.0	100.0	100.0	100.0	100.0	100.0	100.0	100.0	100.0
100.8	115.6	102.5	111.1	110.8	112.1	101.0	120.1	98.6	108.4
101.1	82.5	97.6	81.8	102.0	68.7	98.9	88.2	99.3	74.2
100.5	81.4	101.3	86.1	109.2	78.2	99.0	90.6	98.2	75.6
101.3	84.2	106.2	88.2	113.0	75.7	99.9	92.0	93.9	73.6
101.6	80.5	105.1	85.2	112.0	75.0	99.4	82.4	97.4	72.5
101.3	186.5	104.8	135.2	113.9	197.0	103.0	166.9	97.3	252.3
102.4	133.6	104.3	148.0	113.9	123.8	102.3	123.9	99.1	87.9
101.4	101.8	102.6	109.0	114.8	79.9	101.8	99.8	100.2	77.0
100.6	93.6	102.5	91.4	115.0	88.9	100.8	94.2	100.0	78.1
99.7	92.9	102.4	88.7	114.4	78.0	102.7	140.9	99.7	79.8
99.5	95.9	102.4	90.4	110.4	85.0	103.1	100.3	100.2	81.1
98.9	263.6	102.3	245.4	109.6	303.3	102.9	271.4	99.6	276.8
98.8	98.7	102.2	103.4	107.4	85.0	103.0	97.5	99.8	82.9



農 業

3 農 業

3-1 農産物の平均販売価格

(単位：円)

年 月	うるち米 (玄米60kg)	生 乳 (飲用10kg)	鶏 卵 (10kg)	肉 豚 (生体10kg)	乳用牛 (めす・生 後4月~6 月ホルス タイン純 種)	だいこん (1kg当たり)	きやべつ (1kg当たり)	きゆうり (1kg当たり)
昭和40年12月	6,460	385	1,935	2,199	45,615	10	20	50
41	6,350	407	1,896	1,910	57,777	10	18	61
42	7,264	...	2,189	2,324	62,875	15	28	58
43	7,667	491	2,002	2,929	71,067	14	18	73
44	8,467	500	2,341	2,469	66,330	16	24	82
45	8,233	498	2,386	2,698	63,000	26	38	85
46. 1	8,233	498	1,755	2,124	63,400	31	74	203
2	8,233	471	2,017	2,503	63,400	31	61	246
3	8,267	485	1,866	2,671	63,400	26	47	150
4	8,167	492	1,621	2,739	64,500	19	35	127
5	8,117	497	1,703	2,800	64,500	14	19	84
6	7,800	499	1,665	2,970	65,500	15	12	72
7	7,867	503	1,603	2,552	66,000	18	10	25
8	7,867	533	1,702	2,734	69,667	23	24	33
9	8,467	533	2,188	3,031	69,667	39	31	117
10	8,433	533	1,924	2,627	69,667	42	76	129
11	8,433	533	1,959	2,655	69,667	19	37	96
12	8,433	533	2,277	2,604	69,667	16	25	151
47. 1	8,433	523	1,562	2,545	69,667	21	23	169
2	8,433	533	1,630	2,511	69,667	14	19	254
3	8,433	536	2,158	2,641	69,667	13	40	160

資料：関東農政局茨城統計調査事務所 注) 昭和43年以降の価格は、それぞれの代表生産地における価格である。  
水戸中央青果市場 また、だいこん、きやべつ、きゆうりは水戸中央青果市場の卸売価格による。

3-2 農 業 用 品 の 購 入 価 格

(単位：円)

年 月	乳用牛 (成畜めす ホルスタ イン純種)	子 豚 (めす・生 後60~90 日ランド レース)	硫 安 (N21%か ます40kg)	過りん酸 石 灰 (かます40 kg, 可溶 性りん酸 17%)	複合肥料 (N8%, P 8%, K5 %30kg)	配合飼料 (成鶏用20 %, 粗た ん白15% 以上)	配合飼料 (乳牛用30 kg, 粗た ん白15~ 18%以上)	M.E.P乳剤 (スミチオン) (ニコチン 含量50% 100cc)
昭和40年12月	152,701	5,446	800	561	807	797	1,028	...
41	171,375	3,904	801	572	710	802	1,024	...
42	216,625	5,927	774	582	612	797	1,015	...
43	246,250	8,600	748	582	666	778	1,078	...
44	201,250	7,750	728	576	656	794	1,055	...
45	193,750	6,200	723	638	621	945	746	...
46. 1	193,750	5,800	723	638	621	945	746	185
2	193,750	6,600	723	648	621	945	746	185
3	193,750	6,408	723	638	621	945	746	185
4	201,040	6,670	723	640	621	945	746	185
5	194,100	6,940	723	640	621	945	746	185
6	200,090	7,014	723	640	621	945	746	185
7	205,000	9,875	723	660	640	945	764	185
8	205,000	10,000	743	660	638	951	764	185
9	205,000	10,125	736	665	638	951	764	185
10	205,000	8,625	736	665	638	935	758	180
11	205,000	8,375	736	665	638	935	752	180
12	202,500	8,375	736	665	638	935	752	180
47. 1	205,000	7,875	724	653	633	916	733	180
2	205,000	8,925	724	653	633	916	725	195
3	207,500	10,500	724	658	651	916	725	195

資料：関東農政局茨城統計調査事務所 注) 昭和43年以降の価格は農業地域代表市町村の価格である。  
昭和43年以前の子豚の価格は中ヨークシャー50~70日程度の価格である

鉱工業

4 鉱工業

4-1 鉱工業生産指数

(昭和40年=100)

年月	産業総合	公益事業	鉱工業	製造工業				鉄鋼業	非鉄金属工業	金属製品工業	機械工業 一般機械	
				鉱業	石炭・ 亜炭	炭・ 鉄業	非金属 業					
品目数	123	2	121	8	1	5	2	113	5	7	5	15
ウエイト	100.00	0.39	99.61	5.48	56.59	28.34	15.07	94.52	1.72	7.31	3.27	13.89
昭和35年	67.0	92.6	66.8	87.2	91.0	87.6	54.9	64.9	62.6	52.5	—	51.0
36	84.7	89.7	84.6	89.8	92.6	90.9	66.0	84.2	80.4	73.6	—	79.4
37	84.5	90.0	84.4	90.3	90.2	98.6	68.6	83.9	80.4	56.6	—	74.3
38	92.3	77.9	91.6	92.2	92.6	99.8	76.7	91.5	83.8	72.8	—	86.3
39	97.0	95.3	97.1	99.0	95.6	100.4	111.2	92.5	106.8	101.3	—	101.0
40	100.0	100.0	100.0	100.0	100.0	100.0	100.0	100.0	100.0	100.0	—	100.0
41	110.8	266.9	110.2	101.2	107.0	104.2	73.7	110.7	117.1	107.7	157.6	105.7
42	135.8	617.7	133.9	98.9	99.5	100.6	93.8	135.9	133.9	130.5	173.2	132.3
43	149.4	427.8	147.5	92.1	86.7	96.7	103.6	150.8	138.2	134.3	130.7	149.4
44	175.9	585.4	174.3	97.0	89.1	98.9	123.3	178.8	174.7	154.8	211.5	205.8
45	194.1	522.1	192.8	96.9	87.9	94.0	136.1	198.4	251.5	149.6	199.1	283.5
46	123.9	3,525.0	219.0	88.7	77.2	92.6	124.6	226.6	269.8	142.9	274.1	274.8
46. 2	229.6	2,477.1	220.8	96.0	95.4	92.6	104.9	228.0	269.9	135.4	272.5	331.4
3	244.3	2,530.7	235.3	112.6	112.9	102.1	131.4	242.4	260.9	145.6	240.0	325.5
4	222.6	2,368.1	214.2	98.5	91.7	97.8	125.3	220.9	264.3	171.6	302.3	275.4
5	202.1	2,610.0	192.7	89.5	79.3	95.0	117.6	198.7	230.9	150.0	323.4	249.8
6	228.6	2,431.6	220.0	102.4	96.2	102.0	126.8	226.8	292.3	153.9	323.5	299.5
7	243.9	3,901.9	229.6	104.4	102.6	97.5	123.9	236.9	292.7	147.9	262.3	275.2
8	230.2	4,518.0	213.4	81.5	61.8	90.2	138.8	221.0	256.2	140.6	188.8	231.3
9	241.0	4,110.4	225.9	74.4	58.6	90.4	103.4	234.7	287.2	118.8	239.8	337.6
10	236.5	4,566.5	219.6	75.2	55.9	83.3	132.4	228.0	273.9	126.6	272.5	281.8
11	244.6	5,054.6	225.8	69.6	48.4	77.9	133.5	234.9	284.5	133.7	263.0	226.8
12	254.9	6,256.1	231.4	65.3	32.3	93.0	137.0	241.0	287.8	152.7	300.7	217.8
47. 1	240.3	416.3	224.9	59.8	28.6	81.9	135.1	234.4	294.8	150.9	262.5	258.4

年月	製 造 工 業											
	機 械 工 業			窯 業 土 石 業	化 学 工 業	石 油 石 炭 製 品 工 業	皮 革 工 業	パ ル プ ・ 紙 ・ 紙 加 工 品 工 業	繊 維 工 業	木 材 製 品 工 業	食 料 品 た ば こ 工 業	そ の 他 の 工 業
	電 気 機 械	輸 送 機 械	精 密 機 械									
品目数	24	5	5	4	11	1	2	3	12	1	10	8
ウエイト	77.62	3.78	4.71	4.69	2.72	0.18	0.48	1.26	3.89	3.18	12.38	6.80
昭和35年	71.9	26.0	9.3	85.1	93.3	13.0	37.5	51.2	77.6	81.2	...	43.1
36	103.4	50.4	14.5	85.4	99.8	12.5	44.2	61.7	110.4	86.7	...	56.1
37	101.9	56.0	60.7	84.1	84.7	112.2	64.6	76.6	128.2	91.4	...	114.2
38	104.4	69.5	99.0	85.7	88.0	00.4	82.7	83.0	137.1	87.7	...	162.2
39	102.2	80.7	120.9	91.8	92.8	197.3	93.1	99.4	110.1	92.6	...	169.6
40	100.0	100.0	100.0	100.0	100.0	00.0	100.0	100.0	100.0	100.0	...	100.0
41	110.3	115.2	108.0	102.1	116.5	93.5	85.8	127.5	98.3	108.5	...	115.9
42	137.5	147.4	106.0	111.0	121.6	74.7	64.7	144.3	106.3	105.9	...	136.3
43	176.8	193.6	78.2	124.8	135.2	91.1	71.9	160.8	139.6	110.4	...	121.3
44	188.2	231.1	78.0	126.5	198.1	81.8	74.3	188.7	181.7	124.6	191.2	166.9
45	194.4	265.0	91.7	134.4	308.2	81.5	77.0	207.2	195.3	170.4	208.3	195.9
46	192.4	275.7	81.5	133.7	1,182.6	74.1	87.4	200.6	183.7	164.2	207.7	261.2
46. 2	202.1	260.7	84.3	150.7	962.6	67.1	64.7	181.2	227.8	164.0	227.4	195.3
3	215.8	337.6	107.6	161.2	1,054.4	65.0	79.5	224.3	184.9	177.7	265.9	204.4
4	195.7	227.5	95.6	127.1	1,061.6	65.8	191.7	204.5	145.2	155.8	207.7	201.6
5	150.4	187.0	100.8	108.3	955.3	62.8	104.6	192.5	193.9	158.5	200.1	244.1
6	172.0	253.3	98.7	120.0	1,382.8	65.4	89.2	205.8	156.5	155.8	209.7	261.6
7	194.7	258.9	80.8	131.2	1,353.5	67.1	88.2	184.7	186.0	164.0	218.0	314.7
8	202.6	212.3	67.0	141.9	1,262.6	75.9	87.6	168.1	170.1	147.6	180.0	269.2
9	211.7	293.6	48.8	122.6	1,221.5	77.0	92.1	201.0	161.8	153.1	179.3	307.2
10	186.3	365.5	72.0	126.2	1,332.7	84.7	87.1	207.6	168.8	150.3	191.7	294.1
11	197.9	327.0	70.5	143.2	1,361.6	78.1	99.2	210.7	186.6	185.9	194.6	331.8
12	203.4	351.8	72.7	166.0	1,317.1	77.3	93.6	220.6	206.7	194.1	193.9	340.2
1	172.5	300.5	52.6	109.5	1,338.5	121.7	91.0	209.4	215.3	174.9	277.0	308.8

資料：県統計課

金 融

5 金 融

5-1 金 融 機 関 別 実 質

年 月 末	総 額		銀 行		相 互 銀 行		信 用 金 庫	
	預 金	貸 出	預 金	貸 出	預 金	貸 出	預 金	貸 出
昭和41年12月	347,452	210,005	217,545	123,688	33,194	22,495	29,427	21,229
42	433,179	253,305	266,236	146,606	40,242	27,545	37,152	27,057
43	516,451	298,606	311,421	166,962	49,624	35,092	43,912	32,435
44	629,849	372,008	371,388	206,763	64,118	45,528	55,160	40,828
45	765,166	470,270	447,476	259,180	80,413	59,513	68,094	51,699
46	919,253	567,884	535,716	311,956	100,993	75,704	85,103	63,029
46. 1	745,014	470,999	440,643	263,453	78,841	59,235	67,064	50,592
2	740,173	474,663	438,664	264,322	78,945	59,685	67,445	51,266
3	764,704	483,739	459,683	266,913	81,571	61,144	68,635	52,771
4	759,785	478,871	459,136	261,276	80,635	61,072	68,648	52,843
5	770,824	485,638	468,303	265,865	81,610	61,470	69,786	52,951
6	790,294	497,105	475,559	272,703	85,520	62,741	71,555	53,877
7	801,391	509,329	482,135	281,924	85,357	64,134	72,913	54,647
8	805,939	515,671	483,192	285,092	86,464	65,183	74,349	55,578
9	837,503	526,833	499,652	289,891	91,740	67,936	76,208	56,634
10	845,703	531,350	500,070	291,353	91,274	69,564	77,162	57,743
11	870,387	537,189	520,879	294,719	93,330	71,240	78,478	59,625
12	919,253	567,884	535,716	311,956	100,993	75,704	85,103	63,029
47. 1	894,195	560,649	525,199	309,461	97,637	74,724	83,647	61,798
2	894,178	573,526	527,812	317,194	98,079	76,657	84,043	63,010
3	937,226	589,306	560,480	323,283	104,524	80,618	86,034	63,982

資料：日本銀行水戸事務所

5-2 業種別貸出先数および貸出残高

(単位:百万円)

産 業	40年3月		43年3月		44年3月		45年3月		46年3月	
	貸 出 先 数	金 額	貸 出 先 数	金 額	貸 出 先 数	金 額	貸 出 先 数	金 額	貸 出 先 数	金 額
合 計	36,375	114,351	49,636	146,887	58,968	173,862	82,723	211,904	100,249	265,186
製 造 業	5,413	56,255	5,960	60,322	6,319	68,908	6,729	79,479	7,034	98,106
食 料 品	1,583	7,557	1,448	10,407	1,446	11,364	1,457	12,033	1,350	12,780
織 維 品	576	4,225	631	4,148	687	4,396	717	4,683	729	5,326
木 材・木 製 品	1,007	3,271	1,111	4,626	1,106	5,221	1,148	5,671	1,121	6,378
化 学 工 業	88	5,956	77	6,167	91	7,548	110	8,967	149	11,454
非 鉄 金 属	19	3,792	35	4,629	32	5,607	36	5,772	57	6,512
電 気 機 械 器 具	332	13,196	411	10,196	453	11,913	494	14,807	559	18,597
輸 送 用 機 械 器 具	53	4,327	64	5,727	75	6,100	91	6,530	100	7,694
農 業	9,527	2,213	12,641	3,557	14,885	4,745	17,596	5,906	18,441	6,800
林 業	40	113	44	131	63	166	65	133	53	171
漁 業・水 産 養 殖 業	176	1,475	215	1,753	219	1,987	267	1,787	348	1,628
鉱 業	142	3,622	122	3,047	144	3,495	156	3,866	137	4,564
建 設 業	927	3,765	1,714	5,561	1,993	7,038	2,557	8,966	3,196	11,107
卸 売 小 売 業	11,029	27,278	12,886	44,069	13,075	51,429	14,143	61,067	14,291	72,852
卸 売	2,110	15,228	2,169	22,906	2,295	25,615	2,479	29,514	2,616	35,559
小 売	8,919	12,050	10,717	21,163	10,780	25,814	11,664	31,553	11,675	37,293
金 融・保 險 業	47	2,143	51	1,118	57	1,419	48	896	44	891
不 動 産 業	105	4,538	210	6,859	262	9,152	318	16,401	385	26,874
運 輸 通 信 業	420	3,007	555	2,366	591	3,183	692	4,865	713	5,989
電 気・ガ ス・水 道 業	4	159	8	314	15	286	25	487	32	693
サ ー ビ ス 業	2,240	6,620	3,466	9,960	4,078	11,722	4,529	13,463	4,843	17,337
そ の 他	6,305	3,163	11,764	7,830	17,267	10,332	35,593	14,588	50,732	18,174

資料：日本銀行統計局 但し、製造業の内訳は主要なもののみ。また、その他は地方公共団体、個人の合計。

預金・貸出残高

(単位：百万円)

信用組合		労働金庫		商工中金		農協		漁協		年月末
預金	貸出	預金	貸出	預金	貸出	預金	貸出	預金	貸出	
19,708	17,494	2,865	1,786	1,118	4,015	42,232	15,259	1,363	4,039	昭和41年12月
26,167	22,101	3,697	2,296	1,154	4,565	57,576	19,459	955	3,681	
31,663	26,142	4,554	2,776	1,383	5,250	72,884	25,533	1,010	4,416	
39,112	29,933	5,642	4,165	1,656	6,333	91,400	33,659	1,373	4,799	
49,060	37,039	7,302	6,144	2,285	7,932	108,845	43,622	1,691	5,141	
60,193	42,652	9,386	7,092	2,903	9,727	123,074	52,625	1,885	5,099	
46,861	35,773	7,438	6,207	2,299	7,883	100,221	42,691	1,647	5,165	46. 1
47,328	36,263	7,672	6,405	2,407	7,869	96,026	43,689	1,686	5,164	2
49,525	37,276	7,671	6,427	2,286	8,021	92,845	45,502	2,488	5,685	3
48,071	36,853	7,680	6,584	2,456	7,906	91,215	46,956	1,944	5,381	4
48,678	36,901	7,664	6,680	2,256	8,119	90,549	48,447	1,978	5,205	5
50,036	37,369	8,031	6,726	2,456	8,461	95,023	50,245	2,114	4,983	6
50,471	37,665	8,266	6,831	2,593	8,271	97,582	50,755	2,074	5,102	7
51,399	38,038	8,426	6,890	2,717	8,353	97,651	51,360	1,741	5,177	8
54,688	39,365	8,309	6,904	2,959	8,814	102,313	52,068	1,639	5,221	9
53,307	39,062	8,316	7,031	2,812	8,744	110,893	52,671	1,865	5,182	10
54,065	39,897	8,502	6,903	2,959	8,910	110,263	50,904	1,911	4,991	11
60,193	42,652	9,386	7,092	2,903	9,727	123,074	52,625	1,885	5,099	12
57,620	41,465	9,471	6,981	2,838	9,749	115,996	51,470	1,787	5,001	47. 1
58,236	43,320	9,524	7,003	2,936	10,082	111,761	51,259	1,787	5,001	2
61,405	45,565	10,070	7,328	2,777	10,031	109,808	53,675	2,128	4,824	3

6 運 輸

6-1 鉄道貨物品種別輸送状況

(単位：百トン)

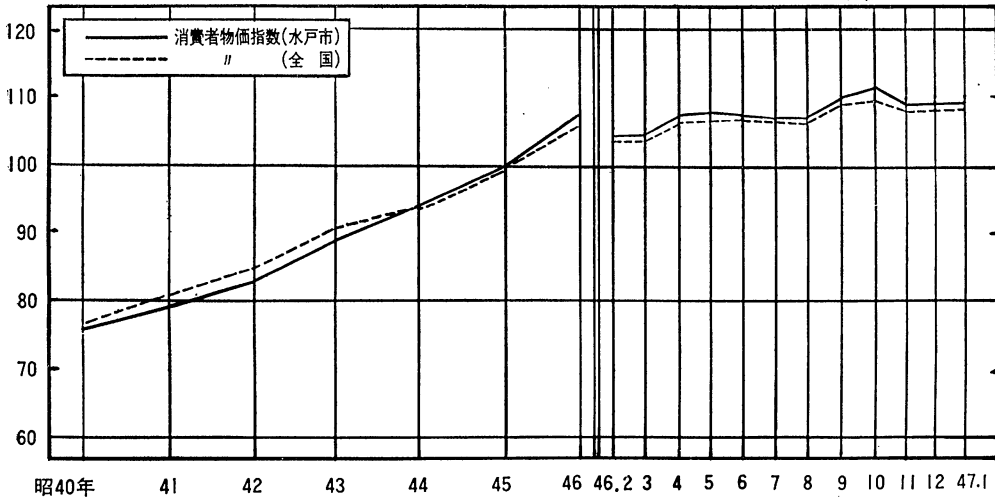
年度・月	総量	鉱産品	林産品	農産品	畜産品	水産品	金属機器	化学	食料	繊維	その他
							工業品	工業品	工業品	工業品	
昭和37年度	78,644	46,941	1,941	6,328	—	1,095	20,860				1,479
38	74,489	43,131	2,117	6,533	—	678	20,459				1,571
39	72,958	40,863	1,775	5,637	74	1,064	4,314	15,442	858	991	1,940
40	71,156	38,919	1,643	5,154	55	1,141	4,140	16,198	862	898	2,146
41	68,320	36,514	1,377	5,140	40	1,120	3,995	16,213	793	892	2,236
42	70,214	37,289	1,440	5,649	30	1,206	4,206	16,115	816	953	2,509
43	67,153	34,441	1,268	4,549	28	1,193	3,861	17,329	768	907	2,809
44	65,558	31,462	1,147	4,421	20	1,267	4,175	18,070	763	1,014	3,219
45	65,711	30,829	1,182	4,327	11	1,015	4,482	19,089	715	974	3,087
46	56,953	21,805	1,007	4,754	12	1,039	4,365	19,637	652	734	1,161
46年 4月	4,689	1,936	111	349	1	71	372	1,453	68	81	247
5	4,518	1,884	103	314	1	81	321	1,436	66	63	249
6	4,684	2,015	92	330	1	69	350	1,461	50	72	244
7	4,817	1,890	84	416	1	80	369	1,613	46	75	243
8	4,546	1,745	81	452	0	70	334	1,511	50	61	242
9	4,903	1,861	86	428	1	72	368	1,727	48	64	248
10	4,918	2,014	79	380	2	105	347	1,631	57	61	242
11	5,034	1,930	69	456	1	138	374	1,631	50	53	332
12	5,022	1,729	87	448	1	106	402	1,874	59	63	253
47. 1	4,130	1,474	62	382	1	82	332	1,492	47	42	216
2	4,647	1,622	77	379	0	66	364	1,791	50	45	102
3	5,042	1,704	76	421	1	96	429	1,933	60	51	108

物 価

6 物 価

消 費 者 物 価 指 数

昭和45年=100



7-2 物 価

価

1. 水 戸 市

(昭和45年=100)

年 月	総 合	対前月(年)比較	食 料	住 居	光 熱	被 服	雑 費
品目数	362		146	45	8	62	101
ウェイト	10,000		4,074	1,161	502	1,297	2,966
昭和38年	67.2	—	62.8	67.1	95.9	69.9	69.0
39	69.3	2.1	65.6	67.4	95.9	72.1	70.6
40	75.8	6.5	73.6	72.2	96.6	79.2	76.1
41	79.1	3.3	75.9	76.0	93.9	82.2	81.5
42	81.7	2.6	78.8	78.8	94.7	83.4	84.7
43	87.0	5.3	84.8	84.0	96.0	87.6	90.0
44	92.7	5.7	91.3	90.8	97.7	93.3	94.5
45	100.0	7.3	100.0	100.0	100.0	100.0	100.0
46	106.9	6.9	107.0	106.4	104.3	109.2	106.2
46.2	104.3	0.2	105.6	104.8	102.4	103.4	103.3
3	104.3	—	105.2	105.2	102.5	104.0	103.3
4	106.4	2.1	106.4	105.6	103.2	106.4	107.1
5	107.0	0.6	107.1	106.5	103.3	108.0	107.2
6	106.9	△0.1	105.9	106.6	103.5	110.1	107.2
7	106.2	△0.7	104.1	107.0	105.2	109.7	107.2
8	106.4	0.2	104.8	107.0	105.2	109.0	107.1
9	106.4	3.0	111.4	107.2	105.2	112.1	107.2
10	110.4	1.0	113.2	107.4	105.9	114.0	107.2
11	108.4	△2.0	107.8	107.5	106.3	144.4	107.3
12	108.4	—	107.2	107.7	106.3	114.2	107.7
47.1	108.5	0.1	107.3	108.9	105.9	113.9	107.8
2	109.1	0.6	108.2	109.3	105.6	113.2	108.9

資料：県統計課

7-1 費目別物価上昇寄与率（水戸市）

品 目	40年	41	42	43	44	45	46
総 合	100.0	100.0	100.0	100.0	100.0	100.0	100.0
食 料	51.8	28.9	45.7	47.4	48.2	49.9	39.5
主 食	13.2	8.6	7.1	12.9	9.1	9.1	1.8
そ 食 の 他 の 料	生鮮魚介	8.1	1.2	8.7	10.6	8.3	8.3
	肉 類	0.5	1.2	4.2	4.7	3.3	3.3
	野 菜	13.5	—	11.4	—	1.5	1.5
	果 物	2.0	8.7	—	0.6	2.5	7.8
住 居	9.0	13.6	12.7	11.9	14.7	15.3	10.7
家賃地代	5.7	7.7	3.4	2.5	1.8	3.4	2.2
設備修繕	0.4	4.0	8.3	8.2	10.0	7.2	5.7
光 熱	0.4	—	1.1	1.0	1.2	1.3	2.5
被 服	13.6	10.9	5.5	10.3	12.4	11.4	18.3
雑 費	25.2	46.6	35.0	29.4	23.5	22.1	29.0
交通通信	1.4	15.1	6.2	2.4	1.3	2.8	4.5
教 育	3.8	10.7	11.2	10.3	4.8	3.3	4.4
教養娯楽	14.2	19.3	15.4	8.4	11.9	8.4	15.1

資料：県統計課

注）昭和40年基準，農林省統計調査部

指 数

2. 全 国

全 国 合 計	消費者物価指数（昭45年=100）			農産物 物価指数 （昭和40年 度=100）	卸 売 物価指数 （昭40年=100）	戦前基準指数 （昭9~11年平均=1.0）		年 月
	対前月(年)比較	人口5万人 以上の都市	東京都区部			消費者物価 指 数 （東京区部）	卸売物価 指 数	
—	—	—	—	—	98.9	345.0	355.7	昭和36年
—	—	—	—	—	97.3	368.2	349.7	37
—	—	—	—	85.8	99.0	397.3	356.0	38
—	—	—	—	89.9	99.2	413.3	356.7	39
76.7	—	76.5	76.7	100.0	100.0	443.2	359.4	40
80.6	3.9	80.4	80.4	107.4	102.4	464.4	368.1	41
83.8	3.2	83.5	83.7	117.1	104.3	483.5	374.7	42
88.2	4.4	88.0	88.3	118.8	105.1	510.5	377.9	43
92.9	4.7	92.7	93.3	127.4	107.4	538.9	385.9	44
100.0	7.1	100.0	100.0	131.0	111.3	577.9	399.9	45
106.1	6.1	106.2	106.3	—	110.5	614.3	397.2	46
103.9	0.0	103.9	104.0	134.5	110.7	601.0	397.9	46. 2
104.0	0.1	104.0	103.9	133.0	110.5	600.4	397.1	3
105.5	1.5	105.6	105.5	132.7	110.8	609.7	398.2	4
105.6	0.1	105.6	105.4	131.8	110.8	609.1	398.2	5
106.0	0.4	106.1	106.4	131.6	110.6	614.9	397.5	6
105.8	△0.2	105.9	105.9	127.3	110.7	612.0	397.9	7
105.7	△0.1	105.7	105.1	129.8	110.9	607.4	398.6	8
108.6	2.9	108.9	109.4	140.0	110.6	632.2	397.5	9
108.8	0.2	109.0	109.2	—	110.0	631.1	395.3	10
107.7	△1.1	107.8	108.2	—	109.8	625.3	394.6	11
107.7	0.0	107.8	108.2	—	109.8	625.3	394.6	12
107.8	△0.1	107.9	108.3	—	109.8	625.9	394.6	47. 1

資料：総理府統計局，日本銀行

家 計

8 家 計

8-1 家 計 主 要 指 標

1 全 国

年 月	勤 勞 者 世 帯								全 世 帯		消費者 物 価 指 数
	実 収 入 (円)	(1) 可 処 分 所 得 (円)	消費支出 (円)	(2) 黒 字 (円)	貯 蓄 純 増	(3) 平均消 費 性 向	(4) 実 質 収 入 指 数	(4) 実 質 消費 支 出 指 数	消費支出	(5) エンゲル 係 数	
昭和38年	53,298	49,076	41,105	7,971	4,966	83.8	68.2	72.0	40,246	38.7	—
39	59,704	54,873	45,511	9,362	5,967	82.9	73.6	76.6	44,481	38.1	—
40	65,141	59,557	49,335	10,222	6,674	82.8	75.2	77.8	48,396	38.1	76.7
41	71,347	65,073	53,599	11,474	7,563	82.4	73.4	80.5	52,516	37.3	80.6
42	78,725	72,039	58,763	13,276	8,481	81.6	83.2	85.0	57,071	36.8	83.8
43	87,599	80,416	65,477	14,939	10,133	81.4	88.0	89.9	63,607	35.5	88.2
44	97,667	89,865	72,603	17,262	10,855	80.8	93.1	94.6	70,386	34.6	92.9
45	112,949	103,634	82,582	21,052	13,480	79.7	100.0	100.0	79,531	34.1	100.0
46. 1	91,618	83,872	77,752	6,120	12,338	92.7	78.1	90.7	76,473	30.5	103.9
2	91,157	83,284	73,742	9,542	2,531	88.5	77.7	85.9	72,386	34.9	103.9
3	107,124	97,636	90,540	7,096	3,086	92.7	91.2	105.4	87,406	32.4	104.0
4	98,837	89,343	88,157	1,186	△1,146	98.7	82.9	101.2	85,896	32.5	105.5
5	97,181	88,810	82,679	4,131	690	93.1	81.4	94.8	81,328	35.8	105.6
6	160,706	147,675	91,927	6,131	37,908	62.3	134.2	105.0	85,931	33.4	106.0
7	147,313	135,024	98,395	36,629	28,615	72.9	123.3	112.6	92,234	32.0	105.8
8	109,841	101,140	90,963	10,177	6,294	89.9	92.0	104.2	86,062	34.0	105.7
9	100,750	92,648	84,223	8,425	5,812	90.9	82.1	93.9	81,374	36.0	108.6
10	103,504	94,696	88,111	6,585	1,559	93.0	84.2	98.1	85,488	35.1	108.8
11	101,785	93,272	85,982	7,290	2,245	92.2	83.7	96.7	84,444	34.3	107.7

2 水 戸 市

昭和38年	67,692	61,266	44,260	17,006	12,754	72.2	84.1	74.1	40,899	34.2	69.0
39	64,909	59,002	48,315	10,687	5,003	81.8	78.8	79.0	45,445	35.9	70.6
40	70,600	63,966	53,892	10,074	4,583	84.2	79.5	81.8	49,643	35.5	76.1
41	79,293	71,153	57,745	13,408	8,964	81.1	83.4	81.8	52,952	35.5	81.5
42	86,917	78,824	62,943	15,881	14,645	79.8	87.9	85.8	59,567	34.2	84.7
43	91,826	84,035	68,285	15,750	9,679	81.3	87.4	78.8	64,906	33.1	90.0
44	98,937	88,721	73,957	14,764	41,663	83.4	89.7	90.4	71,823	31.8	94.5
45	116,677	106,180	86,608	19,572	53,177	81.6	100.0	100.0	84,993	30.1	100.0
46. 1	109,813	99,938	76,337	23,601	18,135	76.4	91.6	85.8	174,135	30.6	102.7
2	97,951	88,411	80,648	7,763	7,522	91.2	81.3	90.1	76,604	30.8	103.3
3	116,456	105,312	101,585	3,727	△1,617	96.5	96.6	113.5	94,281	27.9	103.3
4	104,552	89,523	88,735	788	△7,685	99.1	83.7	95.7	86,917	29.8	107.1
5	105,321	96,152	85,919	10,233	9,937	89.4	84.3	92.5	84,027	33.2	107.2
6	202,826	184,858	97,732	87,127	64,723	52.9	162.2	105.3	86,602	30.3	107.2
7	146,487	132,515	98,593	33,922	29,182	74.4	117.2	106.3	98,593	26.2	107.1
8	117,325	107,056	92,669	14,386	8,225	86.6	93.8	99.8	86,576	30.9	107.2
9	103,263	94,637	84,842	9,795	6,248	89.7	82.6	91.4	79,450	35.5	107.2
10	108,179	98,416	90,680	7,736	△1,139	92.1	86.4	97.6	82,638	33.8	107.3
11	98,899	88,998	103,458	△14,459	△23,509	116.2	78.2	110.2	95,563	28.7	108.4

資料：総理府統計局 注) (1) 実収入－非消費支出 (2) 可処分所得－消費支出  
 (3) 消費支出÷可処分所得 (4) 当該項目(45年=100)÷消費者物価指数  
 (5) 食料費÷消費支出

1ヵ月1世帯当たりの収入と支出（勤労者世帯）

水 戸 市

収 入

年 月	集 計 世帯数	世 帯 人 員	有 業 人 員	世帯主 の年令	収入(支出) 総 額	実 収 入	実収入の内訳				前月から の繰入金
							勤め先収入	事業・内 職 収 入	他 の 実収入	実収入以 外の収入	
昭和38年	61	4.24	1.40	42.6	93,967	67,692	55,464	1,607	10,621	10,101	16,174
39	57	4.26	1.38	42.5	96,413	64,909	59,058	1,069	4,782	15,521	15,983
40	57	3.99	1.55	42.2	108,204	70,600	64,756	1,921	3,923	19,483	18,121
41	54	3.99	1.45	41.7	115,607	79,293	74,295	1,112	3,886	14,704	21,610
42	54	3.88	1.50	42.0	125,294	86,917	80,407	1,804	4,646	18,087	20,289
43	58	4.05	1.49	41.5	133,352	91,826	87,176	1,284	3,366	16,143	25,382
44	67	3.89	1.55	41.8	149,178	98,937	88,203	2,272	8,462	22,877	27,365
45	73	3.86	1.38	41.2	172,987	116,677	108,261	2,699	5,716	23,252	33,059
46.1	61	3.99	1.49	44.1	168,814	109,813	98,485	636	10,692	16,728	42,273
2	68	3.96	1.57	44.1	166,388	97,951	93,210	1,489	3,252	25,273	43,165
3	68	3.93	1.59	43.7	193,092	116,456	105,949	1,786	8,720	36,215	40,421
4	67	3.90	1.55	42.3	167,789	104,552	95,316	1,755	7,481	28,167	35,070
5	67	3.90	1.54	42.2	154,575	105,301	92,660	4,842	7,799	14,749	34,525
6	65	3.89	1.49	43.3	263,639	202,826	193,297	3,728	5,801	29,246	31,568
7	63	3.78	1.54	44.7	213,863	146,487	136,370	7,111	3,005	26,466	40,911
8	66	3.82	1.52	44.3	179,375	117,325	99,734	2,369	15,222	24,460	37,591
9	67	3.91	1.42	43.4	166,001	103,263	89,282	3,498	10,483	28,893	33,845
10	67	3.91	1.49	44.4	165,437	108,179	100,191	3,420	4,568	24,366	32,892
11	67	3.96	1.51	45.7	186,462	98,899	93,746	1,302	3,851	50,141	37,422

支 出

年 月	実支出	消 費 支 出						非消費 支 出	実支出 以外の 支 出	繰越金	現 物 総 額
		計	食料費	住居費	光熱費	被服費	雑 費				
昭和38年	50,686	44,260	14,488	5,172	1,928	5,428	17,244	6,426	26,039	17,242	3,418
39	54,222	48,315	15,487	6,158	2,147	5,936	18,587	5,907	25,086	17,105	3,710
40	60,526	57,892	17,182	6,698	2,414	6,725	20,873	6,634	28,330	19,348	4,269
41	65,885	57,745	18,308	5,629	2,650	6,677	24,481	8,140	28,492	21,230	3,879
42	71,036	62,943	16,637	6,411	2,799	7,150	26,947	8,092	32,615	21,643	4,277
43	76,668	68,285	21,503	7,712	2,642	7,624	28,804	8,383	31,295	25,389	4,906
44	81,659	73,957	21,938	9,389	2,775	8,023	31,852	7,702	37,692	29,826	4,648
45	97,105	86,608	25,014	9,258	3,190	10,385	38,761	10,497	42,794	33,088	5,477
46.1	86,213	76,337	22,540	5,122	4,005	7,147	37,524	9,875	36,706	45,895	7,537
2	90,188	80,648	23,817	4,179	4,327	9,522	38,802	9,540	37,113	39,087	5,453
3	112,719	101,585	25,519	7,864	4,557	12,227	51,419	11,134	42,099	38,273	6,058
4	103,764	88,735	25,479	9,232	3,101	10,886	40,036	15,029	27,051	36,974	6,551
5	95,088	85,919	27,606	4,210	2,680	8,596	42,827	9,169	29,047	30,441	6,231
6	115,699	97,732	26,624	7,748	2,545	10,411	50,404	17,967	106,967	40,973	6,765
7	112,568	98,593	25,794	11,883	2,468	9,402	49,046	13,972	60,857	40,441	11,752
8	102,939	92,669	26,462	11,120	2,444	7,104	45,540	10,269	40,595	35,842	5,678
9	93,468	84,842	27,640	8,171	2,321	12,029	34,681	8,626	39,613	32,921	4,678
10	100,443	90,680	28,037	6,282	3,298	13,633	39,430	9,763	28,064	36,930	5,602
11	113,359	103,458	27,511	16,073	3,352	10,839	45,682	9,901	42,558	30,545	5,917

注) 集計世帯数, 世帯人員, 有業人員, 世帯主年令は支出にも該当する。



# 昭和45年度の県民所得

## 県統計課県勢統計係

### 1 概況

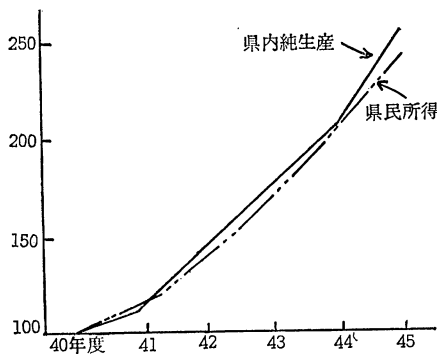
昭和45年度は、41年以降の史上最長といわれた長期好況が年度なかばで終了して、最最後退局面への基調転換が起こった年であった。

国民所得統計によると、国民総生産は73兆2,137億円で、前年度に比較して16.4%増加したが、物価上昇を調整した実質国民総生産の増は9.5%で、5年ぶりに10%を下回った。また、国民所得（国民純生産）は、59兆480億円で、18.4%の増であった。

日本経済のこのような推移のなかにあつて、本県経済の強い成長の基調に、変化はみられなかつた。

すなわち、県内純生産は1兆17億円で、前年度に比べ23.0%の増、県民所得は、1兆123億円で22.6%の増となり、それぞれ1兆円の大会に達し、20%を上回る増加率を示した。また、県民1人当たりでみた県民所得は、472千円（20.9%増）となり、国民1人当たりの571千円に対する格差は82.7%となつた。これにより、全国46都道府県中に占める1人当たり県民所得の順位は、44年度の30位から、45年度には、はじめて20位台になるものとみられる。

第1図 県内純生産および県民所得の推移（指数） 40年度=100



なお、40年度から45年度までの5年間に、県内純生産は2.54倍（年率20.6%）に増大した。年率で20%をこえる伸びである。なかでも、第二次産業の伸びは大きく、3.47倍（年率28.4%）となつた。一方、県民所得も、この間に、県内純生産とほぼ同じ2.41倍（年率19.3%）の伸びをみせたが、なかでも、法人所得の4.78倍（年率36.8%）の伸びが大きかつた。1人当たり県民所得は、40年度の204千円から45年度には472千円へと2.31倍（年率18.2%）に増伸し、1人当たり国民所得に対する格差も、40年度の77.2%から45年には82.7%へと縮小した。

県内純生産の動きを産業別にみると、第一次産業の増加率は2.4%の増にとどまつた反面、第二次産業は27.1%、第三次産業は27.5%のそれぞれ大幅な増加となつた。第一次産業の伸びなやみは、農業部門のなかで大きな比重をもつ米が、政府買入れ価格の据え置きと生産調整によつて停滞したことが主因である。第二次産業の

伸びは、建設業が、公共工事、設備投資等の増大を背景に47.2%と50%に近い伸びとなり、製造業も、鹿島臨海工業地帯などへの新規立地企業の稼動が始まつたことから、前年度を上回る増伸をみせたことによるものである。第三次産業の諸部門は、公務を除いて、いずれも20%をこえる伸びとなつた。この結果、第一次産業の構成比は14.0%と15%を割りこむに至り、反面、第二次産業と第三次産業は、それぞれ比重を高めて43.8%および42.2%になつた。

次に、県民所得の構成項目の動きをみると、全体の過半を占める雇用者所得は、雇用者数の増加と1人当たり平均給与の伸びによつて23.4%と引き続き大きく増伸し、個人業主所得も、主として非農林業部門の伸びを背景に15.2%の増となつた。その他の所得項目のなかでは、法人所得に関連する個人配当、法人税および税外負担、法人留保等が、いずれも30%をこえる伸びを示し、法人所得全体としては、32.2%の増となつた。この結果、県民所得に占める雇用者所得の比率は、前年度に50%をこえたあと、45年度にはさらに高まつて51.0%になり、法人所得関連の所得、その他の所得の構成比も高まつた。一方、個人業主所得の構成比は、44年度に30%を割りこんだあと、さらに27.2%へと低下した。

### 2 産業別県内純生産

昭和45年度に、県内の各産業が生産活動によつて新たに生み出した付加価値〔生産額からそれに要した物的諸経費（原材料、燃料、減価償却費等）を差し引いた純額〕すなわち県内純生産は、前述のとおり1兆円の大会を突破して1兆17億円となつた。これは、前年度に比較して1,875億円、23.0%（前年度18.3%）の大きな伸びである（第1表）。

第1表 産業別県内純生産（単位：100万円）

区 分	44年度	45年度	増加率 (%)	構成比(%)	
				44年度	45年度
第一次産業	137,413	140,500	2.4	17.0	14.0
農 業	118,882	120,788	1.6	14.6	12.1
林 業	10,392	10,149	△2.4	1.3	1.0
水 産 業	8,139	9,563	17.5	1.0	1.0
第二次産業	345,082	438,469	27.1	42.4	43.8
鉱 業	6,248	5,537	△11.4	0.8	0.5
建設業	84,559	124,498	47.2	10.4	12.4
製造業	254,275	308,434	21.3	31.2	30.8
第三次産業	331,699	422,754	27.5	40.7	42.2
卸売・小売業	105,774	137,839	30.2	13.0	13.8
金融・保険業	54,243	65,635	26.4	6.7	6.6
不動産業	45,400	63,000	38.8	5.6	6.3
運輸・通信業	5,934	7,817	31.7	0.7	0.8
電気・ガス・水道業	92,296	116,546	26.3	11.3	11.6
サービス業	28,052	31,917	13.8	3.6	3.2
公					
県内純生産 (要素費用表示)	814,194	1,001,723	23.0	100.0	100.0

県内純生産の増加に対する各産業の寄与の程度をみると第2表のとおりで、第二次産業が49.8%と最も大きい。このうち、製造業の増加寄与率は28.9%と全産業のなか

でもつとも大きく、建設業も21.3%とこれに次ぎ、両者で全産業の半分近くを占めている。第三次産業の増加寄与率は48.6%で、第二次産業にほぼ近いが、なかでも卸売・小売業の17.1%、サービス業の12.9%が大きかった。第一次産業の増加寄与率は、1.6%でもつとも小さかった。これは、農業の寄与が1.0%にとどまつたうえ、林業及び水産業も伸びなやみとなつたためである。

第2表 県内純生産の増加に対する  
各産業への増加寄与率

区 分	増 加 額 (100万円)		増加寄与率 (%)	
	44年度	45年度	44年度	45年度
第 一 次 産 業	△ 207	3,087	△0.2	1.6
うち 農 業	△1,219	1,906	△1.0	1.0
第 二 次 産 業	64,708	93,387	51.4	49.8
うち 建 設 業	22,713	39,937	18.1	21.3
製 造 業	41,582	54,159	33.1	28.9
第 三 次 産 業	61,222	91,055	48.7	48.6
うち卸売・小売業	20,627	32,065	16.4	17.1
サ ー ビ ス 業	18,562	24,250	14.8	12.6
県 内 純 生 産	125,723	187,529	100.0	100.0

次に、県内純生産の動きを産業別にみると、まず、第一次産業のうち農業は、生産額で2,091億円、純生産で1,208億円となつた。純生産の伸び率は、前年度の1.0%減からわずかながら1.6%の増とかわつた。農業の伸びなやみは、44年度以降の米価（政府買上価格）の据え置きと45年度にはじまつた米の生産調整、麦の作付面積や収量の減少など作物部門の生産額が停滞し、他面、農業経営費の増大により農業所得率が低下したためである。

林業は、生産量の減少から純生産101億円で、前年度に比較して、2.4%の減となつた。

水産業は、42年度以降伸びなやみの傾向にあつたが、45年度は、海面漁業の豊漁により、生産額で186億円、純生産で96億円となり、純生産の前年度に対する伸び率は、17.5%となつた。

第二次産業のうち、鉱業は、全体として低下基調にあり、45年度も純生産は55億円、前年度に比べ11.4%減となつた。なかでも、建設材料（砂利、砂）採取業は、採取量の減少で16.8%となつており、石炭鉱業も、生産量は増加したが、炭価の低落で14.4%となつた。

建設業の純生産は1,245億円で、前年度に比較して47.2%の大幅な増となつた。そのうち、建築工事は、住宅、産業用建物などの建築工事が46.8%増（前年度44.9%増）と引き続き大幅に増伸し、土木工事も、港湾をはじめ道路、土地造成および電信・電話などの公共工事の伸びと民間工事の増加とにより、37.1%（前年度23.0%増）の増となつた。

製造業は、生産額のほぼ半分を占める機械工業（一般機械、電気、輸送機および精機）が20.6%の伸びを示し、さらに、鹿島臨海工業地帯への進出企業の寄与も加つて、生産額で1兆4,534億円、純生産で3,084億円となり、純生産の増加率は21.3%（前年度19.6%増）の堅調な伸びとなつた。

第三次産業の諸部門は、いずれも前年度を上回る伸びを示し、全体として、4,228億円、前年度に比べ27.5%の大幅増となつた。なかでも、運輸・通信業の38.8%、電気・ガス・水道業の31.7%、卸売・小売業30.2%、金融・保険・不動産業26.4%、サービス業の26.3%のそれ

ぞれ増が大きく、いずれも20%をかなり上まわつた。第三次産業の伸びは、生産活動が引き続き活発であつたことや個人消費の堅調などによるものと考えられる。

以上のような、各産業の動きがみられた結果、県内純生産の産業別構成比は、次のように変化した。

まず、第一次産業の構成比は、年々低下しているなかで、45年度は前年度より3.0ポイント下がつて14.0%となり15%を割るに至つた。反面第二次産業と第三次産業の構成比は、逐年高まる傾向にある。とくに第二次産業は、42年度以降急速に比重を高め、43年度には、40.7%となつて、40%台に達したあと、45年度には、43.8%と前年度より1.4ポイント高まつている。第三次産業は、43年度に前年度より0.8ポイント下がつたことで第二次産業と構成比の順位が入れかわつたものの、44年度には再び40.7%と構成が高まり、45年度には、さらに42.2%と前年度より1.5ポイント比重を高めた（第2図）。

第2図 県内純生産の産業別構成

	(単位：%)		
	第一次産業	第二次産業	第三次産業
40年度	24.3	32.1	43.6
41 "	23.9	31.5	44.6
42 "	22.6	37.3	40.1
43 "	20.0	40.7	39.3
44 "	17.0	42.4	40.7
45 "	14.0	43.8	42.2
全 国 (45年度)	7.5	37.9	54.6

このように、本県の産業構造は、逐年変化しつつあるが、第2図にみられるように、全国に比較すると、本県は第一次産業と第二次産業の比重が高く、反面第三次産業の構成比は低いという特色がみとめられる。

### 3 県民所得の分配

県民（個人のほか法人企業と政府機関を含む）が、生産活動への寄与によつて分配を受けた所得——県民所得は、45年度には、1兆円の台を越え、1兆123億円になつた。前年度に比べ、1,869億円、23.4%の増加である。（第3表）

県民所得を構成する各項目の動きをみると、まず、雇用人所得は、前年度の24.0%増に続いて23.4%の大きな増となり、5,153億円になつた。これは、日本経済の長期好況が年度前半まで続かなかで、45年度の春季賞金交渉妥結額が20.2%（茨城県）の高率を示すなど、1人当たり平均給与額が高くなつたことと、他面雇用人数が引き続き増加しているためと考えられる。

個人業主所得は、前年度に比べ15.2%増加して2,748億円になつた。うち農林水産業は、米作の本格的生産調整などのため6.8%の伸びにとどまつたが、その他の産業は、好景気を反映して25.6%の高率を示した。

個人の財産所得は、前年度の23.5%を上回る31.2%の増で959億円になつた。

第3表 県民所得の分配 (単位:100万円)

区分	44年度	45年度	増加率 (%)	構成比(%)	
				44年度	45年度
雇用者所得	417,513	515,256	23.4	50.6	51.0
個人業主所得	238,519	274,814	15.2	28.9	27.2
農林水産業	131,477	140,369	6.8	15.9	13.9
その他	107,042	134,445	25.6	13.0	13.3
個人の財産所得	73,134	95,927	31.2	8.9	9.5
賃貸料	23,559	33,738	43.2	2.9	3.3
配当	41,775	53,438	27.9	5.1	5.3
法人企業から個人への移転	7,800	8,752	12.2	0.9	0.9
法人税および税外負担	902	1,007	11.6	0.1	0.1
法人留保	34,900	46,607	33.5	4.2	4.6
財政の事業所得および財産所得(控除)一般	44,515	58,544	31.5	5.4	5.8
財政負債利子(控除)消費	22,087	27,342	23.8	2.7	2.7
者負債利子	4,872	5,642	15.8	0.6	0.6
県民所得	825,411	1,012,298	22.6	100.0	100.0
(参考)法人所得	85,982	113,681	32.2	10.4	11.2

法人所得関連所得のうち、法人税および税外負担、法人留保は、前年度に引き続き30%を上回る高い伸び率を示している。なお、県内所在の事業所ベースで推計した法人所得は1,137億円で、前年度の31.8%に引き続き32.2%の高率となっており、年度後半に景気のかげりが出てきたにもかかわらず、高い伸びを示している。

第4表 県民所得の増加に対する各構成項目の増加寄与率

区分	対前年度増加額 (100万円)		増加寄与率 (%)	
	44年度	45年度	44年度	45年度
雇用者所得	80,745	97,743	64.0	52.1
個人業主所得	11,497	36,295	9.1	19.3
農林水産業	△4,024	8,892	△3.2	4.7
その他	15,521	27,403	12.3	14.6
個人の財産所得	13,936	22,793	11.1	12.1
法人企業から個人への移転	112	105	0.1	0.1
法人税および税外負担	8,273	11,707	6.6	6.2
法人留保	10,929	14,929	8.7	7.9
財政の事業所得および財産所得(控除)一般	1,476	5,265	1.2	2.8
財政負債利子(控除)消費	941	770	0.7	0.4
者負債利子	168	270	0.1	0.1
県民所得	125,859	187,797	100.0	100.0

県民所得の増加に対する各所得項目の寄与の程度をみると第4表のとおりで、雇用者所得の寄与率が最も高く、前年度の64.0%には及ばなかったが52.1%を示している。

個人業主所得は、前年度の9.1%から19.3%増となっている。そのうち、農林水産業は、前年度は△3.2%でマイナス要因であったが、本年度は4.7%となりプラスに転じた。また農林水産以外の産業は、ほぼ前年並みの14.6%を示した。

個人の財産所得は12.1%、その他の項目は、あわせて16.5%の増加寄与率となつている。

以上のような動きにともなつて、県民所得の項目別構成は第3図のように変化した。すなわち、雇用者所得は、年々の増加基調のなかで、44年度に比べ0.4ポイント増加して51.0%となつたが、国民所得における構成比に比べるとまだやや低い。

これに反し、個人業主所得は1.7ポイント下がつて27.2%となり、逐年その比重を低めている。

個人の財産所得は9.5%、その他の項目は12.4%でそれぞれ0.6ポイントおよび0.8ポイント構成比を高めている。

第3図 県民所得の項目別構成 (単位:%)

年度	雇用者所得		個人業主所得		個人の財産所得		その他	
	44年度	45年度	44年度	45年度	44年度	45年度	44年度	45年度
40年度	47.0	47.5	37.0	35.4	8.6	8.7	7.3	8.6
41 "	47.0	46.7	37.0	34.6	8.6	8.4	7.3	10.2
42 "	47.0	48.1	37.0	32.5	8.6	8.5	7.3	10.8
43 "	47.0	50.6	37.0	28.9	8.6	8.9	7.3	11.6
44 "	47.0	51.0	37.0	27.2	8.6	9.5	7.3	12.4
45 "	47.0	54.6	37.0	19.4	8.6	11.7	7.3	14.3

このように、本県の県民所得は、個人業主所得の比重が低下し、反面、雇用者所得をはじめとする所得項目の構成比は高まる傾向を示し、年を追つて、国民所得の構成に近づいてゆくようにみられる(第3図)。

(注) 法人所得関連所得とは、法人企業から個人への移転、法人税および税外負担、法人留保ならびに個人の財産所得のうちの個人配当をいう。

#### 4 個人所得とその処分

個人である県民が受け取つた所得一県民個人所得は、45年度には前年度に比べ21.3%増加して9,299億円になった。(第5表)

県民個人所得のうち、雇用者所得以下消費者負債利子までの諸項目は、さきに述べた県民所得の構成項目と共通するが、これらの動きについては、前述のとおりである。

個人所得のその他の所得項目のうち、財政から個人への移転は、社会保険給付、恩給、年金、社会福祉費など財政から個人への一方的な所得の移転をいうが、これは、前年度に比べ17.2%増加して434億円となつた。また、県内居住者への県外からの送金や贈与など示す県外から個人への移転は5.7%の増であつた。

個人可処分所得は、個人所得から、あとで述べる個人税および税外負担、社会保険に対する負担、個人から財政へのその他の移転ならびに個人から県外への移転の4項目を控除して得られるが、これは、前年度に比較して20.3%増加して8,355億円となつた。

第5表 個人所得とその処分 (単位:100万円)

区分	44年度	45年度	増加率 (%)	構成比(%)	
				44年度	45年度
個人消費支出	533,142	627,168	17.6	69.5	67.4
家計消費支出	523,147	611,290	16.8	(100.0)	(100.0)
飲食費	186,868	211,939	13.4	(35.7)	(34.7)
被服費	60,319	66,753	10.7	(11.5)	(10.9)
光熱費	18,415	21,447	16.5	(3.5)	(3.5)
住居費	84,697	106,959	26.3	(16.2)	(17.5)
雑費	172,848	204,192	18.1	(33.0)	(33.4)
個人税および 社会保険に対する 負担	25,295	35,630	40.9	3.3	3.8
個人から財政へ のその他の移転	9,873	11,895	20.5	1.3	1.3
個人から県外へ の移転	4,372	4,841	10.7	0.6	0.5
個人貯蓄	161,548	208,291	28.7	21.1	22.4
個人所得の処分	766,858	929,944	21.3	100.0	100.0
雇用者所得	417,513	515,256	23.4	54.4	55.4
個人業主所得	238,519	274,814	15.2	31.1	29.6
個人の財産所得	73,134	95,927	31.2	9.5	10.3
法人企業から 個人への移転 (控除)消費者 負債利子	902	1,007	11.6	0.1	0.1
財政から個人へ の移転	1,287	1,557	21.0	0.2	0.2
県外から個人へ の移転	37,071	43,434	17.2	4.8	4.7
その他	1,006	1,063	5.7	0.1	0.1
個人所得	766,858	929,944	20.3	100.0	100.0

(注) ( ) は、家計消費支出の総額を100として算出した。

個人所得の所得項目の構成をみると、まず雇用者所得は、43年に51.4%と50%をこえたあと、44年度には54.5%となり、45年度には、さらに0.9ポイント高まって55.4%になった。反面、個人業主所得は、前年度より2.3ポイント下がって29.6%と比重を低め、30%を割りこむことになった。また、個人の財産所得は、0.8ポイント高まって10.3%になった。その他の項目の構成比には、ほとんど変わりがなかった。(第4図)

次に、個人所得の処分の面をみると、まず個人消費支出は、前年度の15.3%増についで17.6%増の堅調な伸びをみせ6,272億円になった。また、個人税および税外負担は、前年度の23.7%増に続いて40.9%増と急伸びして、356億円になった。社会保険に対する負担、個人から財政へのその他の移転(国・公立病院収入、国・公立学校授業料、入学検定料、手数料、使用料など)および個人から県外への移転(県内居住者から県外への送金、贈与など)は、それぞれ29.1%、20.5%および10.7%の増となった。

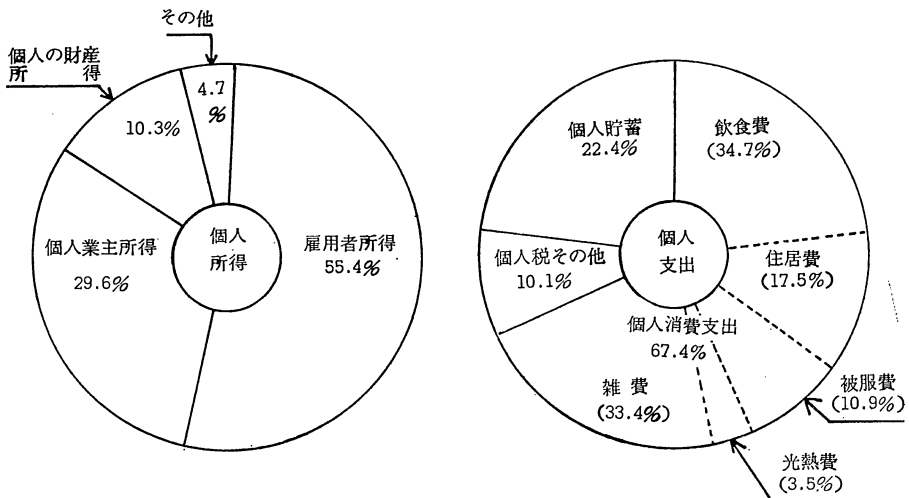
最後に、個人貯蓄は、個人所得(総額)から個人消費支出以下の諸項目を控除した残額として求められるが、これは、前年度の20.9%を上回る28.9%の増となつて、2,083億円となつた。なおこの個人貯蓄は、預貯金純増、証券投資などだけでなく、個人住宅純建設、個人業主の純資本形成などの投資もその構成要素としている。

個人所得の処分の構成比をみると、個人消費支出は、前年度より2.1ポイント下がって67.4%になり、個人税および税外負担と社会保険に対する負担は、それぞれ、3.8%(0.5ポイント増)と4.5%(0.2ポイント増)とわずかに増加、その他の項目はあまり変わらなかった。(第4図)

なお、個人可処分所得に占める個人貯蓄の比率—個人貯蓄率は、44年度の23.3%から45年度は、24.9%と1.6ポイント高まっている。

個人消費支出から、家計にサービスを提供する民間非営利団体の消費支出を除いた家計消費支出について、費目別の動きをみると、第5表のとおりである。

図4 個人所得とその処分の構成比



注) ( ) は、個人消費支出の総額を100として算出してある。

すなわち、45年度の家計消費支出は、6,113億円で、前年度に比べ16.9%増加しているが、この平均増加率を飲食費(13.4%増)、被服費(10.8%増)、光熱費(16.3%増)は下回り、住居費(26.3%増)と雑費(18.2%増)は上回っている。

この結果、家計消費支出の費目別構成は、飲食費の比

率(エンゲル係数)が低下基調のなかでさらに低下して34.7%になり、被服費も低下して10.9%になったが、光熱費の3.5%は変わらなかった。一方、住居費と雑費の構成比は年々高まる傾向のなかでそれぞれ17.5%および33.4%と比重を高めた。(第4図)

# 岩井市誕生

## 岩井市企画課

### 沿革

岩井市の発祥については明らかでないが、往昔石井と称する古代人の生活の中心であつた清冽な湧水の井戸があり、これが地名の起こりとなつたと伝えられている。

明治2年版籍奉還し、明治8年の分合により下総の4郡を茨城県に編入、明治22年市町村制施行により新村が出現し、明治32年岩井村を改め岩井町となり、昭和30年3月1日町村合併促進法に基づき、1町7カ村が合併し大岩井町の誕生を見た。昭和47年4月1日地方自治法の一部を改正する法律により岩井市が誕生した。

### 人口

昭和30年町村合併当時は35,922人であつたが、35年には33,000人台に減少し、利根川に芽吹大橋が架設され、工場誘致による企業の進出により人口は次表のとおり増加している。

年次	人口			世帯数
	総数	男	女	
昭和30年	35,154	17,081	18,073	5,857
35	33,360	16,195	17,165	5,903
40	33,459	16,445	17,014	6,492
45	35,213	17,897	17,976	7,502
46	36,473	18,261	18,212	7,980
47	36,771	18,399	18,372	8,043

注) 各年とも国調人口。但し46、47年は住民基本台帳人口。

### 産業

古くからの経済基盤である農業は近くに大消費地をひかえ都市近郊農業(生鮮食品供給基地)として体質を改善しつつある。それにともない作物別に見ても米麦中心から施設園芸へと変わつて来ている。

工業生産額はレンゴー利根川製紙工場、日本ビクターカラーテレビ事業部、日本タイプライター岩井製造所等75社の企業進出により生産類が増大し、昭和38年の工業製造品出荷額3,068百万円に対し、昭和45年には42,649百万円と大幅な伸びを示している。

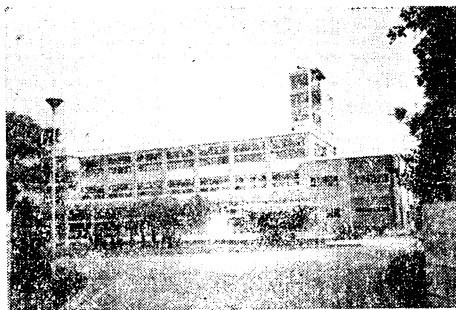
### 福祉

住民の福祉増進を行政の柱とし、老人福祉事業としては、昭和37年度から77才以上の老令者に対し2,000円の敬老年金を支給し、新たに70才になつた老人にはゆかたを贈つてお祝いするとともに、老人バスを購入して無料でレクリエーションや旅行の利用に供している。また、児童福祉事業としては、昭和40年度に岩井保育園を創設し幼児保育に力を注いでいる。

さらに本年度からは、福祉事務所の新設に伴い福祉行政の充実をはかるため70才以上の老令者と3才児未満の医療費(入院を除く)の無料化を実施して福祉対策の万全を期している。

### 教育

幼児教育については、8か所に幼稚園を設置し全員無



〔岩井市役所〕

料で一年間保育している。なお、給食センターの建設計画も進み本年度工事着工(給食数7,000食)、昭和48年度給食開始の予定で計画を進めている。なお第2次計画として健全な青少年の育成につとめるため茨城県西南地方広域市町村圏の計画と合わせ運動公園の建設を計画している。

### 財政

急速な都市化現象により、企業の進出、人口の増加をみる当市の財政は、健全性が確保されつつ財政力指数の上昇を示している。歳入総額の約40%が市税収入でまかなわれ、地方交付税のしめる割合は、市税とほぼ同額となり、所得水準の上昇を物語っている。

歳出の最大項目は、土木、教育、福祉等で、土木事業においては、市道全線舗装と都市計画事業に多額の支出が見込まれている。教育費では、統合中学校、給食センター等の建設事業と教育設備の充実、福祉事業においては、老人福祉、幼児福祉に特に力を入れて支出の多くを占めている。

### 観光

1200年以前、石井に営館を築いて勢威をふるつた将門は、若冠38才で、本市北山辺で壮烈な最期を遂げたため、市内いたるところに将門の遺跡が散在しており、特に将門の娘、如蔵尼の刻んだ将門像を神体とする国王神社を中心に、島広山、九重の桜、富士見の馬場、后山等を訪れる歴史愛好者が多い。

また、菅生沼周辺は、自然環境豊かな天然釣場として近來脚光を浴びており、東京方面から釣客でにぎわっている。

### 将来の計画

市政の基本的方向は、歴史的風土と今日の客観的情勢を背景に、人尊間重の理念に立脚した「市民の幸福」を希求する都市づくりをすすめることである。このため岩井市の発展像は豊かな田園にかこまれた明るい市街地、美しい緑の森林と清らかな河川に象徴される「人間性豊かな田園都市の実現」を目標とし、対話と行動の中に住民の創造的活動をたかめる政策の展開につとめることとしている。

## ◇ 5月の主な行事 ◇

- |                        |                       |
|------------------------|-----------------------|
| ○ 1日 商業統計調査日           | ○ 24日 商業動態統計調査関係プロ会議  |
| 〃 学校基本調査日              | ○ 26日 事業所統計調査関係プロ会議   |
| ○ 8日 北関東四県県民所得研究会      | ○ 23日～24日 統計実務講習会（東京） |
| ○17～18日 統計調査員組織化推進打合せ会 | ○29日～7月22日 統計グラフ巡回展示会 |
| ○ 18日 消費者動向予測調査調査員打合せ会 | ○ 31日 消費者動向予測調査日      |

## 茨城県法人企業統計調査のお知らせ

ことしも、6月に茨城県法人企業統計調査が行なわれます。

この調査は、県内で活動する営利法人（約1万3千）のなかから、2,200法人を抽出して行ない、いわゆる標本調査で、調査事項は、昭和46年度中に到来した決算期の決算額——資産・負債および資本、損益の状況、人件費、設備投資の状況など——となっています。

調査票の発送および回収は、すべて郵送で行なわれますが、回収された調査票は、県内本社法人・県外本社法

人の別、産業別および費本金（または従業者数）階級別に集計され、財務・営業諸比率などとあわせて、48年3月までに公表されることになっています。

調査の結果は、県民所得推計、県経済の動向は握などに使われますが、企業経営の指標としても利用されています。

調査対象となつた企業には、お手をかけますが、ぜひご協力くださるよう、県では希望しています。

## 茨城県農家労働力調査のお知らせ

昭和47年度の新規統計調査の一つである茨城県農家労働力調査は昭和47年6月1日に実施することになりました。調査の概要は次のとおりです。

1. 調査の目的 経済社会の変動に伴い農家人口の移動は著しく、とくに若年層を中心とする農家労働力の流出、兼業農家の増加など農業構造上大きな変化が生じている。このため、農家労働力の実態および今後の農業経営の志向等を明らかにし、農業行政施策の基礎資料とする。
2. 調査の範囲 茨城県農業基本調査の調査区から4

分の1の調査区を抽出し、その調査区内に所在する農家について行なう。

3. 調査の事項 (1)満16才以上の世帯員および就業の状況、(2)他産業への就業による影響、(3)今後の農業経営志向
4. 調査の系統 県——市町村——調査員——調査客体
5. 調査の方法 調査員による面接調査
6. 集計および結果の公表 集計は県で行ない、市町村別、専業、兼業別および経営耕地規模別に調査事項を集計する。結果の公表は集計後、すみやかに行なう。

## 第23回茨城県統計グラフコンクールの作品募集

第23回茨城県統計グラフコンクールを次の要領で実施いたします。多数のご応募をお待ちします。

1. 主催 茨城県、茨城県教育委員会、茨城県統計協会
2. 目的 県民に対する統計思想の普及向上と統計の表現技術の研さんに資する。
3. 応募資格 小・中・高校生、および一般

4. 課題 自由
  5. 送付先 水戸市三の丸1-5-38 茨城県統計課
  6. 締切り 昭和47年9月11日
  7. 入選発表 昭和47年10月上旬
- なお、その他詳細については、県統計課・県教育庁総務課へお問合せください。